

KUULUTUS

Turvallisuus- ja kemikaalivirasto (Tukes) kuuluttaa kaivoslain (10.6.2011/621) 40 §:n nojalla

Malminetsintälupahakemukset

Hakija: Keliber Oy
Lupatunnus: ML2013:0097
Alueen sijainti ja koko: Kaustinen; 90,70 ha

Kuvaus hakemuksen mukaisesta toiminnasta

Tehtyjen selvitysten perusteella, yhtiö on suunnitellut malminetsintäalueille tutkimusohjelman joka käsittää mm. lohkarekartoitusta, geofysikaalisia mittauksia, kallio- ja moreeninäytteenottoa, kairauksia sekä mahdollisesti kallion pinnan paljastuksia kartoitusta ja näytteenottoa varten.

Alueet sijaitsevat liitekartan osoittamalla paikalla Kaustisen kunnan alueella.

Mielipiteet ja muistutukset

Mielipiteet ja muistutukset hakemuksesta voi lähettää 24.2.2014 mennessä lupatunnus mainiten Tukeisiin, osoitteeseen Valtakatu 2, 96100 Rovaniemi tai sähköisesti doc- tai rtf-tiedostona osoitteeseen kaivosasiat@tukes.fi

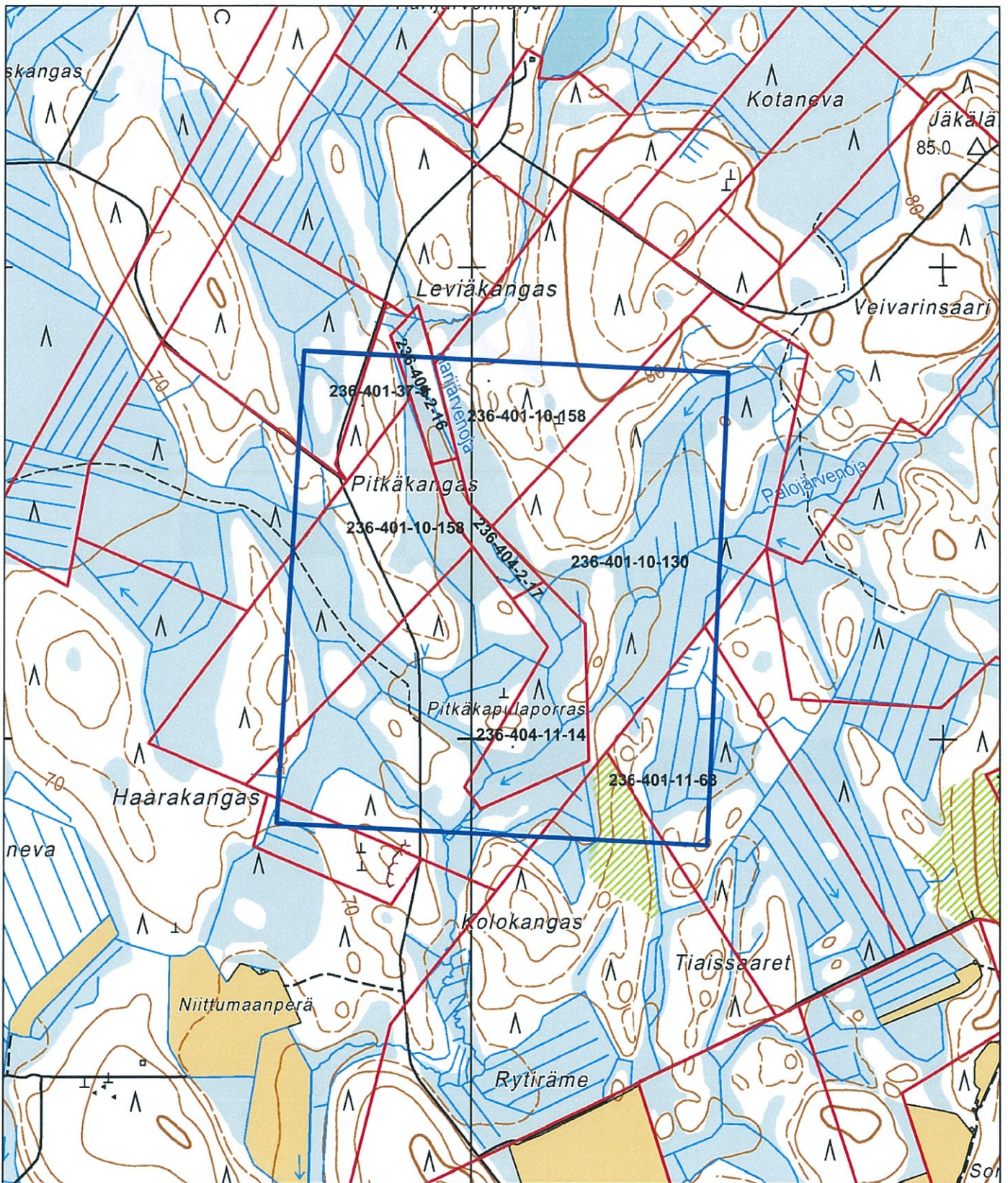
Hakemuksen nähtävilläolo

Hakemusasiakirjat ovat nähtävänä Kaustisen kunnanvirastossa (Kappelintie 13, 69600 Kaustinen), Tukesin kirjaamossa (Opastinsilta 12 B, Helsinki) ja Tukesin Rovaniemen toimipaikassa (Valtakatu 2, Rovaniemi).

Lisätietoja Turkka Rekola puh. 029 5052 052 turkka.rekola@tukes.fi tai kaivosasiat@tukes.fi

Kuulutettu 23.1.2014

Pidetään nähtävänä 24.2.2014 asti



Mittakaava 1: 11 090

Keliber Oy
Leviäkangas 1
ML2013:0097



© Maanmittauslaitos
Lupanro 18/MML/14
Aineiston kopiointi ilman Maanmittauslaitoksen lupaa kielletty

MALMINETSINTÄ- LUPAHAKEMUS

SAAPUNUT
04.11.2013
ML2013:0097

1. Tiedot hakijasta ja tämän edellytyksistä haettavaan toimintaan

1.1 Hakija Keliber Oy	1.2 Yhteystiedot (osoite ja puhelinnumero) Toholammintie 496 69600 Kaustinen +358 40 7789 123	1.3 Kotipaikka Kaustinen
1.4 Sähköposti olle.siren@keliber.fi jarmo.finnilä@keliber.fi		1.5 Y-tunnus 0752546-7

- 1.6 Virkatodistus (liitteenä) 1.7 Kaupparekisteriote (liitteenä)

1.8 Malminetsinnän rahoitus esitettyyn toimintaan Keliber Oy:n yhtiörahoitus osakeanneilla	1.9 Henkilöstö ja sen asiantuntemus Olle Siren, toimitusjohtaja Esa Sandberg, Päägeologi, fil.lis, 40 vuoden kokemus malminetsintä-kaivostoiminnasta eri yhtiöissä eri puolilla Suomea ja maailmaa. Aki Manninen, nuorempi geologi, neljän kenttätökauden kokemus litiumin tutkimisesta Keski-Pohjanmaalla Juha Siren, näytekäsittelijä, ym. Tilapäisiä geologian opiskelijoita kenttätökausina
--	---

2. Alue, sen sijainti ja sen käyttöä mahdollisesti koskevat rajoitukset

2.1 Hakijan ehdotus nimeksi Leviäkangas 1 (entinen nimi) KaivNro 8390/1	2.2 Tutkimusalueen kunta ja pinta-ala Kaustinen, 90,00 ha (kiinteistöjen pinta-alat ja kokonaispinta-ala ovat Geologian tutkimuskeskuksen valtaushakemuksen mukaiset)	2.3 Kaavoitustilanne Alue on metsätalouskäytössä
---	--	--

2.4 Luonnonsuojelutilanne

Ei luonnonsuojelualueita

2.5 Kaivos- ja muun lainsäädännön rajoitukset

Ei ole

2.6 Arvio alueella olevista kaivosmineraaleista ja mihin arvio perustuu

Aluetta ovat tutkineet 1060-luvulta alkaen Suomen Mineraali, Partek ja viimeksi Geologian tutkimuskeskus. Valtaus siirtyi vuonna 2012 Keliber Oy:lle. Geologian tutkimuskeskus teki kairausten (yhteensä 46 reikää / 5322 m) perusteella mineraalivarantoarvion, jonka mukaan varantoja on 2,1 miljoonaa tonnia pitoisuudeltaan 0,85 % Li₂O. Keliber Oy:n vuosina 2012-2013 tekemien täydennyskairauksien (yhteensä 28 reikää / 2051 m) ja entisen aineiston perusteella Outotec teki uuden arvion, jonka mukaan todennäköiset mineraalivarannot ovat 190 000 tonnia pitoisuudeltaan 1,13 % Li₂O sekä mahdolliset varannot 271 000 tonnia / 0,9 % Li₂O.

Löydetty esiintymä on kooltaan pieni ja kohde vaatii lisäesiintymiä ollakseen taloudellisesti kannattava. Tutkimuksia on tarkoitus jatkaa valtausalueen reunaosiin, josta on myös sekä kairaamalla saatuja että lohkaruviitteitä litium-pitoisista juonista.

3. Malminetsintäalueeseen liittyvät asianosaiset ja heidän tiedot



3.1 Malminetsintälupahakemuksen käsittelyn nopeuttamiseksi, toimintaan ja alueeseen liittyvien maanomistajien osalta toimitetaan erilliset liitteet (Gis- ja Excel-tiedostot). Tiedostoista käy ilmi asianomaisen nimi, osoite, tilarekisterinumero, yksittäisen tilan rajat sekä pinta-ala.

3.2 Muut kuin yksityiset asianosaiset (alueeseen liittyvät viranomaiset, elinkeinot ja yhteisöt)

4. Selvitys toimintaa koskevista suunnitelmista

4.1 Tutkimusalue ja aikataulu Tutkimusta tehdään koko hakemusalueella ja se painottuu saatavien tulosten perusteella	4.2 Tutkimusvälineet (myös ajoneuvot) Geofysikaaliset detaljimitaukset, liikkuminen kävellen tai lumikelkalla, huoltoajoneuvot Kairauskone huoltoajoneuvoineen, Mahdollisesti porausvaunu iskuporanäytteenottoon huoltoajoneuvoineen, Mahdollisesti kaivinkone huoltoajoneuvoineen	4.3 Tutkimusmenetelmät Geofysikaaliset mittaukset Kairaukset Poraukset (mahdollisesti) Kalliopinnan paljastukset (mahdollisesti)
4.4 Tutkimuskohde (Erillinen rajattu alue malminetsintäalueen sisällä) Ei vielä pystytty tarkasti rajaamaan, tutkimusta tapahtuu koko alueella	4.5 Kaivannaisjätteen jätehuoltosuunnitelma (Kaivannaisjätteen jätehuoltosuunnitelma rajatun alueen toiminnalle) Mahdollisen kalliopinnan paljastuksesta tulevat ainekset turve, moreeni ja louhe kasataan ja myöhemmin maisemoidaan ympäristöön sopiviksi. Kaikki työssä syntyvät jätteet (roskat, öljyt, ongelmajätteet, ym.) kuljetetaan pois asianmukaisesti Kaustisen tukikohdassa käsiteltäviksi. Samoin kaikki urakoitsijat kuljettavat pois omat jätteensä.	

5. Toiminnan ympäristö- ja muut vaikutukset

5.1 Vaikutukset ympäristön- ja luonnonsuojeluun Ei merkittävää vaikutusta	5.2 Vaikutukset maa- tai kallioperään Ei merkittävää vaikutusta
---	---

5.3 Vaikutukset vesistöihin tai pohjaveteen

Ei vaikutusta, mahdollisen kallionpinnan paljastuksessa syntyvän montun kuivatusvedet johdetaan metsäojiin riittävän suuren selkeytsaltaan ja pintaimetyksen kautta.

5.4 Vaikutukset ihmiseen

Ei vaikutusta, vakituksia asumuksia ei ole lähistöllä.

6. Ilmoitus malminetsintäalueelle rakennettavista väliaikaisista rakennelmista



6.1 Hakija ei aio rakentaa malminetsintäalueelle väliaikaisia rakennelmia

6.2 Työstä vastaa

6.3 Rakennelmien tiedot ja sijainti (liite-tiedosto)

6.4 Käyttötarkoitus ja käytön kesto

7. Vakuus malminetsintälupaa varten

7.1 Hakijan ehdotus vakuudeksi hakemuksessa esitetyle toiminnalle ja perustelut

Tutkimustyöstä ei hakijan arvion perusteella synny merkittäviä vahinkoja, mahdollisten pienten korvattavien puu- ja tievaurioiden lisäksi. Näin hakija esittää, että vakuutta ei aseteta.

8. Kaivoslain edellyttämien liitteiden, aineistojen ja selvitysten tarkastuslista

- 8.1 Virkatodistus liitteenä
- 8.2 Kaupparekisteriote liitteenä
- 8.3 Sähköiset paikkatietotiedostot ja alueen sijaintia kuvaava ympäristökartta liitteenä (jpeg)
- 8.4 Kaivannasjätteen jätehuoltosuunnitelma liitteenä
- 8.5 Kaivannaisjätehuoltosuunnitelma on tehty ympäristönsuojelulain nojalla
- 8.6 Selvitys kunnalta hakemuksen kohteena olevasta alueesta ja sen kaavoitustilanteesta, alueen käyttöä koskevista rajoituksista sekä niistä, joiden etua, oikeutta tai velvollisuutta asia saattaa koskea (asianosainen)

9. Malminetsintäluvan jälkitoimenpiteet

9.1 Selvitys jälkitoimenpiteistä malminetsintälupa-alueella toiminnan lopettamisen jälkeen

Alue siistitään mahdollisimman hyvin alkuperäistä vastaavaksi metsätaloudessa käytettäväksi. Maisemointi tehdään maanomistajien kanssa yhteistyössä ja heidän toiveitaan kuunnellen.

10. Lisätietoja hakemuksesta ja siinä esitettyjen tietojen luonteesta

10.1 Lisätietoja malminetsintälupahakemusta varten (esim. hakemuksen kuuluttamista koskeva tiivistelmä)

Keliber Oy on tehnyt usean vuoden ajan malminetsintää ja löydettyjen esiintymien tutkimusta Kaustisen, Kruunupyyn ja Ullavan alueella. Ensimmäisessä vaiheessa tutkittiin tarkemmilla kairauksilla Längän ja uusi Outoveden litiumesiintymä. Seuraavassa vaiheessa ovat olleet GTK:n tutkimat Syväjärven ja Leviäkankaan sekä Keliber Oy:n hallinnassa oleva Jänislammen esiintymät ja muut Keliber Oy:n tutkimuksissa löytyneet uudet tutkimuskohteet.

Leviäkankaan kairauksissa inventoitiin pieni litiumesiintymä. Tämän jatkumista sekä uusien esiintymien paikantamista varten haetaan tätä valtauksen jatkamista kolmella vuodella uuden kaivolain mukaisilla menettelytavoilla ja säädöksillä.

Esteettömyystodistusta ei ole mukana, koska se on jo osana alkuperäistä Geologian tutkimuskeskuksen valtaushakemusta.

Tämän hakemuksen liitteinä ovat:

- kaupparekisteriote,
- kartta hakemusalueesta "Leviäkangas 1", KaivNro 8390/1 maantieteellisellä sekä kiinteistökarttapohjalla,
- kiinteistöaluekartta (lokakuu 2013),
- luettelo kiinteistön omistajista osoitetietoineen

Alue ja kiinteistöt ovat samat kuin GTK:n valtaushakemuksessa.

11. Lomakkeen lähettäminen

Voit tulostaa ja tallentaa lomakkeen itsellesi ao. painikkeiden avulla.

Lomake lähetetään sähköisesti Tukesiin **Tallenna ja lähetä lomake** -painiketta painamalla; ohjelma pyytää sinua ensin tallentamaan lomakkeen jonka jälkeen sen voi lähettää oman tietokoneesi sähköpostiohjelmalla Tukesiin.

Voit lähettää lomakkeen myös itse suoraan osoitteeseen: kaivosasiat@tukes.fi.