

KUULUTUS

Turvallisuus- ja kemikaalivirasto (Tukes) kuuluttaa kaivoslain (10.6.2011/621) 40 §:n nojalla

Malminetsintälupahakemuksen

Hakija: Keliber Oy
Lupa-alueen nimi: Leviäkangas 1
Lupatunnus: ML2013:0097
Alueen sijainti ja koko: Kaustinen, 90,70 ha.

Kuvaus hakemuksen mukaisesta toiminnasta

Aluetta on tutkittu 1960-luvalta saakka, vuodesta 2012 hakijan toimesta. Alueelta tunnetaan pieniä litiumvarantoja. Tutkimuksia jatkamalla hakija toivoo löytävänsä riittävästi lisäesiintymiä, jotta kaivostoiminnan aloittaminen voisi olla kannattavaa.

Tutkimuksia suoritetaan syväkairaamalla ja iskuporaamalla.

Mielipiteet ja muistutukset

Mielipiteet ja muistutukset hakemuksesta voi lähettää 20.10.2017 mennessä lupatunnus mainiten Tukeisiin, osoitteeseen Valtakatu 2, 96100 Rovaniemi, tai sähköisesti doc- tai rtf-tiedostona osoitteeseen kaivosasiat@tukes.fi

Hakemuksen nähtävilläolo

Hakemusasiakirjat ovat nähtävänä Kaustisen kunnan ilmoitustaululla, Tukesin kirjaamossa (Opastinsilta 12 B, Helsinki) ja Tukesin Rovaniemen toimipaikassa (Valtakatu 2, Rovaniemi), sekä Tukesin internet-sivuilla: www.tukes.fi/lupahakemuskuulutukset

Lisätietoja Esa Tuominen puh. 029-5052 018 esa.tuominen@tukes.fi tai kaivosasiat@tukes.fi

Kuulutettu 20.9.2017

Pidetään nähtävänä 20.10.2017 asti.

MALMINETSINTÄ- LUPAHAKEMUS

tukes

Turvallisuus- ja kemikaalivirasto

HUOM!

Ennen lomakkeen täyttämistä, tutustu erilliseen liitteeseen: [Huomioitavat lain ja asetuksen kohdat](#) (klikkaa linkkiä).

Uusi malminetsintälupahakemus

Jatkoaikahakemus
(valtaus, malminetsintälupa)

Liittyvä lupatunnus

ML2013:0097-01

1. Tiedot hakijasta ja tämän edellytyksistä haettavaan toimintaan

1.1 Hakija (ei sivuliike) Keliber Oy	1.2 Yhteystiedot (osoite ja puhelinnumero) Toholammintie 496 69600 Kaustinen Pertti Lamberg +358 (0)50 599 1189	1.3 Kotipaikka Kaustinen
1.4 Sähköposti pertti.lamberg@keliber.fi jarmo.finnila@keliber.fi		1.5 Y-tunnus 0752546-7

1.6 Virkatodistus (liitteenä)

1.7 Kaupparekisteriote (liitteenä)

1.8 Malminetsinnän rahoitus esitettyyn toimintaan Keliber Oy:n yhtiörahoitus osakeanneilla	1.9 Henkilöstö ja sen asiantuntemus CEO: FT Pertti Lamberg Esa Sandberg, konsulttigeologi fil.lis Aki Manninen, geologi Juha Siren, näytekäsittelijä
--	---

2. Alue, sen sijainti ja sen käyttöä mahdollisesti koskevat rajoitukset

2.1 Hakijan ehdotus nimeksi Leviäkangas 1	2.2 Hakemusmusalueen pinta-ala ja sijainti Kaustinen, 90,00 ha	2.3 Kaavoitustilanne Ei kaavaa. Alue metsätaloukskäytössä.
---	--	---

Lomake jatkuu seuraavalla sivulla >>

2.4 Luonnonsuojelutilanne

Ei luonnonsuojelualueita.

2.5 Muun lainsäädännön rajoitukset

Ei ole.

2.6 Arvio alueella olevista kaivosmineraaleista ja selvitys, mihin arvio perustuu

Aluetta ovat tutkineet 1960-luvulta alkaen Suomen Mineraali, Partek ja viimeksi Geologian tutkimuskeskus. Valtaus siirtyi vuonna 2012 Keliber Oy:lle. Geologian tutkimuskeskus teki kairausten (yhteensä 46 reikää / 5322 m) perusteella mineraalivarantoarvion, jonka mukaan varantoja on 2,1 miljoonaa tonnia pitoisuudeltaan 0,85 % Li₂O. Keliber Oy:n vuosina 2012-2013 tekemien täydennyskairauksien (yhteensä 28 reikää / 2051 m) ja entisen aineiston perusteella Outotec teki uuden arvion, jonka mukaan todennäköiset mineraalivarannot ovat 190 000 tonnia pitoisuudeltaan 1,13 % Li₂O sekä mahdolliset varannot 271 000 tonnia / 0,9 % Li₂O. Vuonna 2014 Leviäkankaalle kairattiin kaksi kairareikää (193 m), jolloin malminetsintäalueen itälaidasta löytyi uusi spodumeenipegmatiittijuoni.

Löydetty esiintymä on kooltaan pieni ja kohde vaatii lisäesiintymiä ollakseen taloudellisesti kannattava. Tutkimuksia on tarkoitus jatkaa valtausalueen reunaosiin, josta on myös sekä kairaamalla saatuja että lohkareviitteitä litium-pitoisista juonista.

3. Malminetsintäalueeseen liittyvät asianosaiset ja heidän tietonsa



3.1 Malminetsintä lupahakemus alueeseen liittyvien asianosaisten ja maanomistajien osalta pyynnöstä toimitetaan erilliset liitteet (Excel-tiedostot). Tiedostoista käy ilmi asianomaisen nimi, osoite, tilarekisterinumero, yksittäisen tilan rajat sekä pinta-ala.

3.2 Muut kuin yksityiset asianosaiset (alueeseen liittyvät elinkeinot ja yhteiset alueet)

4. Selvitys toimintaa koskevista suunnitelmista

4.1 Tutkimusmenetelmät, -välineet ja aikataulu

Tutkimusta tehdään koko hakemusalueella ja se painottuu saatavien tulosten perusteella.

Kairauskone huoltoajoneuvoineen.

Mahdollisesti porausvaunu iskuporanäytteenottoon huoltoajoneuvoineen.

4.2 Kaiwannaisjätteen jätehuoltosuunnitelma

Tutkimuksissa ei synny jätteitä.

5. Toiminnan ympäristö- ja muut vaikutukset

5.1 Vaikutukset ympäristön- ja luonnonsuojeluun, vesistöihin, pohjaveteen, ihmiseen ja maa- tai kallioperään

Ei merkittävää vaikutusta ympäristöön. Tutkimusmenetelmät ovat keveitä ja ainoat mahdolliset vaikutukset on kairauskaluston liikkumisessa syntyvät vähäiset puustovauriot, jotka korvataan maanomistajille.

Alueella ei sijaitse luonnonsuojelukohteita.

Ei vaikutusta ihmisiin, vakituisia asumuksia ei ole lähistöllä.

6. Ilmoitus malminetsintäalueelle rakennettavista väliaikaisista rakennelmista

6.1 Hakija ei aio rakentaa malminetsintäalueelle väliaikaisia rakennelmia

6.2 Työstä vastaa

6.3 Rakennelmien tiedot ja sijainti (liite-tiedosto)

6.4 Käyttötarkoitus ja käytön kesto

7. Kaivoslain edellyttämien liitteiden, aineistojen ja selvitysten tarkastuslista

- 7.1 Virkatodistus liitteenä
- 7.2 Kaupparekisteriote liitteenä
- 7.3 Sähköiset paikkatietotiedostot
- 7.3.1 Malminetsintäalue (koko alueen rajat), josta esteet on rajattu pois (kts.liite 1) (MapInfo-tiedosto ETRS-TM35FIN)
- 7.3.2 Yleispiirteinen kartta, joka osoittaa hakemuksen kohteena olevan alueen sijainnin (Pdf-tiedosto ETRS-TM35FIN)
- 7.3.3 Malminetsintäalueetta leikkaavat tilarajat omana tiedostona (ei rajanaapureita) (MapInfo-tiedosto ETRS-TM35FIN)
- 7.3.4 Malminetsintäalueen maanomistajat
(Excel-tiedosto, joka toimitetaan vasta viranomaisen pyynnöstä ennen hakemuksen kuuluttamista.
Malli: <http://www.tukes.fi/fi/Toimialat/Kaivokset/Malminetsintaluvat-ja-jatkoajat/Malminetsintalupa/>)
- 7.4 Selvitys kunnalta hakemuksen kohteena olevasta alueesta ja sen kaavoitustilanteesta, alueen käyttöä koskevista rajoituksista sekä niistä, joiden etua, oikeutta tai velvollisuutta asia saattaa koskea (asianosainen).
(Selvitys voidaan toimittaa myöhemmin, mutta ennen kuin hakemus kuulutetaan)
- 7.5 Kaivannaisjätteen jätehuoltosuunnitelma liitteenä
- 7.6 Kaivannaisjätehuoltosuunnitelma on tehty ympäristönsuojelulain nojalla
- 7.7 Viranomaisen todistukset, rekisteriotteet ja vastaavat asiakirjat, joilla varmennetaan hakemuksessa esitettyjen tietojen sekä säädettyjen vaatimusten huomioon ottaminen
- 7.8 Selvitys rakennelmista malminetsintäalueella ja niiden sijainti liitteenä tai ilmoitus ettei niitä ole
- 7.9 Liitteenä luonnonsuojelulain 65 §:ssä tarkoitetusta arvioinnista ja ympäristövaikutusten arviointimenettelystä annetun lain (468/1994) mukainen ympäristövaikutusten arviointiselostus tai Natura-arvio.
- 7.9.1 Liitteenä tarkka tutkimussuunnitelma suojelualueelta, joka sisältää kulku-urat ja yksityiskohtaiset tutkimuskohteet paikkatiedostoina (Tab-tiedosto ETRS-TM35FIN)
- 7.9.2 Tiivistelmä Natura-arviosta ja sen liitteissä esitetyistä tiedoista kuulutusta varten (vain julkiset tiedot)*
- 7.10 Tiivistelmä hakemuksessa ja sen liitteissä esitetyistä tiedoista kuulutusta varten*
- 7.10.1 Tätä malminetsintäluvhakemusta voidaan käyttää kuulutusasiakirjana, eikä erillistä tiivistelmää hakemuksesta toimiteta
- 7.11 Merkinnät hakemustietojen julkisuudesta*
- 7.12 Hakemukseen liittyy yhteisiä alueita**

*) Luvan hakijan tulee ilmoittaa lupahakemuksen toimittamisen yhteydessä perusteltu käsityksensä siitä, miltä osin lupahakemus tai sen liitteet sisältävät viranomaisten toiminnan julkisuudesta annetun lain (621/1999) tai muun lainsäädännön mukaan salassa pidettäviä tietoja. Hakijan tulee mahdollisuuksien mukaan toimittaa hakemuksen yhteydessä yleisluontoinen yhteenvedo 1 momentissa tarkoitetuista hakemuksen tiedoista, joita voidaan esittää yleisölle.

**) Jos kaivoslain 34 §:n mukainen hakemus koskee yhteisaluella (758/1989) tarkoitettua yhteistä aluetta tai yhteismetsälaissa (109/2003) tarkoitettua yhteismetsää, hakemukseen on liitettävä sellainen selvitys, joka on tarpeen tiedoksiannon toimittamiseksi yhteisen alueen tai yhteismetsän osakaskunnalle. Vna (391/2012)

8. Vakuus malminetsintälupaa varten

8.1 Hakijan ehdotus vakuudeksi hakemuksessa esitetylle toiminnalle ja perustelut

Keliber Oy:llä on voimassa oleva vakuus malminetsintäluville.

9. Malminetsintäluvan jälkitoimenpiteet

9.1 Selvitys jälkitoimenpiteistä malminetsintäluva-alueella toiminnan lopettamisen jälkeen

Tutkimuspaikat siistitään.

JATKOAIKAHAKEMUS

(Tämä osa koskee edellisten lisäksi vain valtauksien ja malminetsintälupien jatkoaikahakemuksia)

10. Malminetsintäluvan voimassaolon edellytykset

10.1 Selvitys malminetsinnän tehokkuudesta, tehdyistä toimenpiteistä, tuloksista ja kustannuksista

Keliber Oy on tehnyt usean vuoden ajan malminetsintää ja löydettyjen esiintymien tutkimusta Kaustisen, Kruunupyyn ja Ullavan alueella. Ensimmäisessä vaiheessa tutkittiin tarkemmillä kairauksilla Läntän ja uusi Outoveden litiumesiintymä. Seuraavassa vaiheessa ovat olleet GTK:n tutkimat Syväjärven ja Leviäkankaan sekä Keliber Oy:n hallinnassa oleva Jänislammen esiintymät ja muut Keliber Oy:n tutkimuksissa löytyneet uudet tutkimuskohteet. Viimeisimpänä tutkimuskohteena on ollut Rapasaaren esiintymä, jossa on kairaukset meneillä tälläkin hetkellä.

Leviäkankaan kairauksissa inventoitiin pieni litiumesiintymä. Tämän jatkumista sekä uusien esiintymien paikantamista varten haetaan tätä valtauksen jatkamista kolmella vuodella uuden kaivoslain mukaisilla menettelytavoilla ja säädöksillä.

Tämän hakemuksen liitteinä ovat:

- kaupparekisteriote,
- kartta hakemusalueesta "Leviäkangas 1"
- kiinteistöaluekartta
- luettelo kiinteistön omistajista osoitetietoineen.

10.2 Selvitys esiintymän hyödyntämismahdollisuuksista ja jatkotutkimusten tarpeellisuudesta

Jatkotutkimukset ovat tarpeellisia, jotta saadaan selvyys esiintymän hyödyntämismahdollisuudesta.

10.3 Perustelut alueen rajaukselle

Leviäkankaan1 rajaus pidetään samana kuin aiemmin. Malminetsintälupa-alueella on useita spodumeenipegmatiittijuonia, joiden perusteella aluetta ei voi rajata vielä tarkemmin.

11. Lisätietoja

11.1 Lisätietoja malminetsintälupaa varten

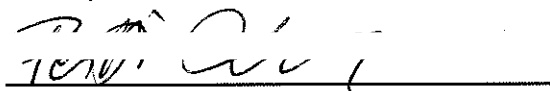
12. Lomakkeen lähettäminen

Voit tulostaa ja tallentaa lomakkeen itsellesi ao. painikkeiden avulla.

Lomake lähetetään sähköisesti Tukesiin **Tallenna ja lähetä lomake** -painiketta painamalla; ohjelma pyytää sinua ensin tallentamaan lomakkeen jonka jälkeen sen voi lähettää oman tietokoneesi sähköpostiohjelmalla Tukesiin.

Voit lähettää lomakkeen myös itse suoraan osoitteeseen: kaivosasiat@tukes.fi.

Allekirjoitus



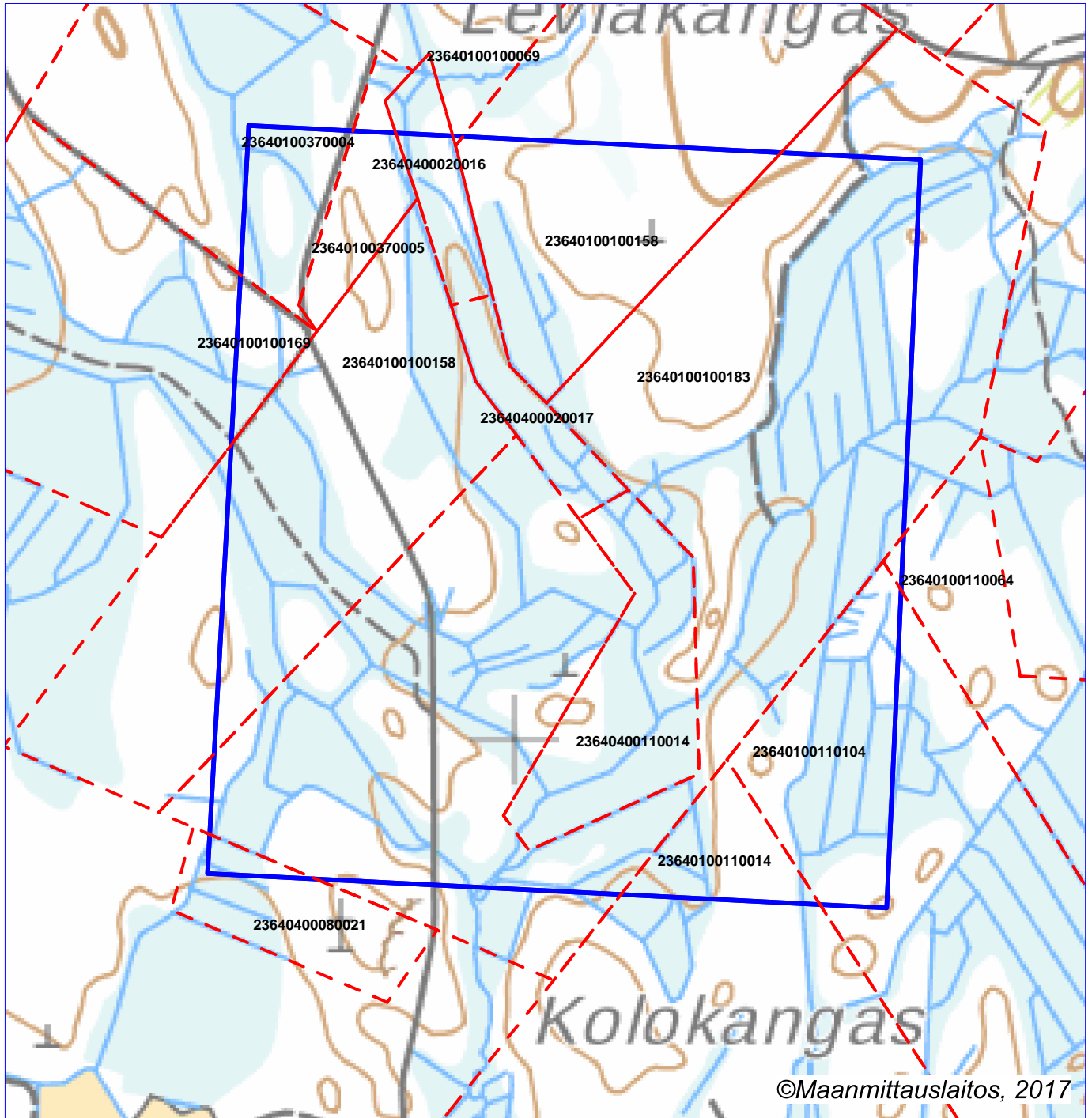
Nimenselvennys

Pertti Lamberg
Toimitusjohtaja

HUOM!

Muistithan ennen lomakkeen täyttämistä tutustua erilliseen liitteeseen: [Huomioitavat lain ja asetuksen kohdat](#) (klikkaa linkkiä).

Jotta hakemus saa kaivoslain (621/2011) 32 §:n mukaisen etuoikeuden kohteelle, on kaikki kaikkiin kohtiin vastattava ja kaivoslain 34§:n edellyttämällä tavalla, 7 § JA 9 §:n esteet huomioiden. Vastaa kaikkiin kohtiin ja POISTA ESTEET ALUERAJAUKSESTA.



Malminetsintäluvhakemusalue



Kiinteistörajat

Mittakaava 1:8 000

Keliber Oy
Leviäkangas 1
ML2013:0097



© Maanmittauslaitos, 2017

Aineiston kopiointi ilman maanmittauslaitoksen lupaa kielletty