

KUULUTUS

Turvallisuus- ja kemikaalivirasto (Tukes) on kaivoslain (621/2011) perusteella 17.12.2015 hyväksynyt seuraavan malminetsintälupaa koskevan hakemuksen:

Hakija: FinnAust Mining Finland Oy
Alueen nimi: Tohmajärvi
Lupatunnus: ML2013:0119
Alueen sijainti ja koko: Tohmajärvi, 912,36 ha

Päätökseen saa kaivoslain (621/2011) 162 §:n nojalla hakea muutosta valittamalla hallinto-oikeuteen. Valitusaika on 30 päivää päätöksen antopäivästä. Päätöksen liitteenä olevasta valitusosoituksesta ilmenee, miten muutosta haettaessa on meneteltävä.

Päätös on nähtävillä Tukesin kirjaamossa (Opastinsilta 12 B, Helsinki), Tukesin Rovaniemen toimipaikassa (käyntiosoite; Valtakatu 2, Rovaniemi) ja Tukesin kotisivulla (www.tukes.fi/malminetsinta) sekä alueen kunnanvirastossa (Järnefeltintie 1, Tohmajärvi)

Lisätietoja kaivosasiat@tukes.fi tai Heikki Puhakka puh. 050 428 5612

Kuulutettu 17.12.2015

Pidetään nähtävänä 18.1.2016 asti

FinnAust Mining Finland Oy
Kummunkatu 34
83500 Outokumpu

PÄÄTÖS MALMINETSINTÄLUVAN MYÖNTÄMISESTÄ
Malminetsintälupahakemus

Hakija: FinnAust Mining Finland Oy
Y-tunnus: 2352776-1
Suomi

Yhteystiedot:
Kummunkatu 34
83500 Outokumpu

Lisätietoja antaa:
Urpo Kuronen
ukuronen@finnaust.com
Puh: +358 40 483 8510

Alueen nimi: Tohmajärvi
Alueen sijainti: Tohmajärven kunta

Hakemus on tullut vireille 19.11.2013. Viranomaisen on tehnyt hakemustarkastuksen ja todennut hakemuksen täyttävän kaivoslain 34 §:n vaatimukset. Hakemukselle on annettu lupatunnus ML2013:0119 ja kaivoslain 34 §:n mukainen etuoikeuspäivämäärä 19.11.2013.

Hakemuksen tarkoitus: Malminetsintä kaivoslain (621/2011) pykälien 5, 9 ja 32 tarkoittamalla tavalla

PÄÄTÖS

Turvallisuus- ja kemikaalivirasto (Tukes) **myöntää** kaivoslain (621/2011) nojalla FinnAust Mining Finland Oy:lle malminetsintäluvan nimeltä "Tohmajärvi" lupatunnuksella ML2013:0119.

Perustelut: Hakija on osoittanut, että kaivoslaissa (621/2011) säädetyt edellytykset täyttyvät eikä luvan myöntämiselle ole kaivoslaissa säädettyä estettä.

Malminetsintäluvan nojalla luvanhaltijalla on oikeus omalla ja toisen maalla tässä luvassa mainitulla alueella (malminetsintäalueella) tutkia geologisten muodostumien rakenteita ja koostumusta sekä tehdä muita kaivostoimintaa valmisteleviä tutkimuksia ja muuta malminetsintää esiintymän paikallistamiseksi sekä sen laadun, laajuuden ja hyödyntämiskelpoisuuden selvittämiseksi sen mukaan kuin tässä malminetsintäluvassa tarkemmin määrätään. Malminetsintälupa ei oikeuta esiintymän hyödyntämiseen.

Päätöksen voimassaolo

Malminetsintälupa on **voimassa tällä päätöksellä enintään neljä (4) vuotta** päätöksen lainvoimaiseksi tulosta.

Perustelut: Hakija on hakenut malminetsintälupaa kaivoslain (621/2011) 34 §:n mukaisesti. Mikäli luvanhaltija haluaa pienentää voimassaolevaa malminetsintälupaa sen voimassaoloaikana tai luopua siitä kokonaan, tulee luvanhaltijan toimittaa kaivosviranomaiselle hakemus joko osittaisesta tai koko malminetsintäalueen raukeamisesta (Kaivoslaki 621/2011, 61 §, 66 §, 67 §).

Päätöksen täytäntöönpano

Kaivoslain (621/2011) 168.1 §:n mukaisesti malminetsintälupaan perustuvat toimenpiteet saa aloittaa, kun siihen oikeuttava lupapäätös on saanut lainvoiman ja lupapäätöksessä määrätyt velvoitteet on suoritettu. Jos asianomaisen toimenpiteen suorittaminen edellyttää muualla lainsäädännössä vaadittua lupaa, saa toimenpiteen kuitenkin aloittaa vasta, kun asianomainen lupapäätös on saanut lainvoiman tai toiminnan aloittamiseen on saatu oikeus asiassa toimivaltaiselta viranomaiselta.

Malminetsintäalueen tiedot

Pinta-ala: 912,36 ha
Alueen nimi: Tohmajärvi
Sijainti: Tohmajärven kunta
Alueen tarkempi sijainti ja rajat ilmenevät tähän päätökseen liitetystä lupakartasta (Liite 1).

Alueesta tarkemmin

Lupa-alue sijaitsee Tohmajärven kunnan alueella, Hirvisuon pohjoisen- ja idänpuoleisella alueella. Hakija on rajannut alkuperäistä hakemusaluetta kuulemisvaiheessa saatujen lausuntojen johdosta niin, että alueelle aiemmin sijoittuneet Kanalanvaaran luonnonsuojelualue (YSA230186) ja Hyypiänvaaran luonnonsuojelualue (YSA207983) on rajattu hakemusalueesta pois. Uudelleenrajauksen myötä hakemusalueesta poistettiin yhteensä 8,68 hehtaaria alueita, jotka sijoittuivat kyseisille suojelualueille. Alueella sijaitseva Kanalanvaara, Hyypiänvaara ja malminetsintäalueeseen osittain sisältyvä Havukkavaara ovat valtakunnallisessa kallioalueinventoinnissa valtakunnallisesti arvokkaiksi luokiteltuja kallioalueita. Malminetsintäalueella sijaitsee myös useampia eri uhanalaisten tai harvinaisten lajien esiintymiä.

Otaksuma mineraaleista

Hakija otaksuu alueella olevan kuparia (Cu), kultaa (Au), hopeaa (Ag), sinkkiä (Zn) ja lyijyä (Pb). Otaksunta perustuu alueelta olemassa olevan geologiseen tutkimustietoon, tunnettuihin malmiviitteisiin sekä tehtyihin tutkimuksiin.

Yleisten ja yksityisten etujen turvaamiseksi tarpeelliset lupamääräykset (velvoitteet ja rajoitukset)

1. Määräys malminetsintätutkimusten sallituista ajankohdista ja menetelmistä, sekä malminetsintään liittyvistä laitteista ja rakennelmista

Tämän malminetsintäluvan nojalla on sallittua suorittaa seuraavia malminetsintätoimenpiteitä ja soveltaa seuraavia malminetsintämenetelmiä:

1. Geofysikaaliset ja geokemialliset tai vaikutuksiltaan niihin verrattavat tutkimusmenetelmät
2. Koneellisesti tehtävät maaperä- ja kallioperänäytteenotto (moreeni-, ura- ja pistenäytteet, kairaus)

Perustelut: Hakija on esittänyt hakemuksessaan nämä menetelmät ja kaivosviranomaisen arvioi ne tarpeelliseksi jotta alueen mineraalipotentiali saadaan tehokkaasti tutkittua. Jotta mahdolliselle jatkoluvalle edellytetty vaade tehokkaasta malminetsinnästä toteutuu, tässä lupamääräyksessä tarkoitettujen toimenpiteiden tulee olla pääosin suoritettuina.

2. Määräys tutkimustöitä ja -tuloksia koskevasta selvitysvelvollisuudesta

Malminetsintäluvan haltijan on vuosittain toimitettava kaivosviranomaiselle selvitys suoritetuista tutkimustöistä ja niiden tuloksista. Tutkimustöitä ja -tuloksia koskevaan vuosittaiseen selvitykseen on sisällytettävä: käytetyt tutkimus- ja työmenetelmät, yhteenveto tehdyistä tutkimuksista ja pääasialliset tulokset. Kaivosviranomaisen voi ohjeistaa hakijoita tarkemmin raportoinnin muodosta ja ajankohdasta. Ohje löytyy Tukesin internet-sivuilta. Kunkin kalenterivuoden tutkimustöistä ja -tuloksista on raportoitava seuraavan vuoden kesäkuun loppuun mennessä, ellei toisin ohjeisteta.

Perustelut: Määräyksen perusteena on kaivoslaki (621/2011) 14 § ja, VNn kaivostoiminnasta (391/2012) 4 §.

3. Määräys jälkitoimenpiteiden ajankohdasta ja ilmoittamisesta kaivosviranomaiselle

Kun malminetsintälupa on rauennut tai peruutettu, malminetsintäluvan haltijan on

1) välittömästi saatettava malminetsintäalue yleisen turvallisuuden vaatimaan kuntoon, poistettava väliaikaiset rakennelmat ja laitteet, huolehdittava alueen kunnostamisesta ja siistimisestä sekä saatettava alue mahdollisimman luonnonmukaiseen tilaan. Malminetsintäluvan haltijan on tehtävä kirjallinen ilmoitus kaivosviranomaiselle, malminetsintäalueeseen kuuluvien kiinteistöjen omistajille ja muille oikeudenhaltijoille, kun toimenpiteet on saatettu loppuun. Ilmoituksen tulee sisältää tiedot jälkitoimenpiteiden päättymispäivästä sekä kuvaus toteutetuista jälkitoimenpiteistä.

2) kuuden kuukauden kuluessa luovutettava kaivosviranomaiselle tutkimustyöselostus, tutkimukseen liittyvä tietoaineisto ja kirjallinen esitys edustavasta otoksesta kairasydämiä. Kaivosviranomaisen ohjeistaa hakijoita tarkemmin raportoinnin muodosta. Ohje löytyy Tukesin internet-sivuilta.

Perustelut: Määräyksen perusteena on kaivoslaki (621/2011), 15 § ja VNa kaivostoiminnasta (391/2012), 5 §.

4. Määräys kaivannaisjätteen jätehuoltosuunnitelmasta ja sen noudattamisesta

Malminetsintäluvan haltija on velvollinen huolehtimaan maa- ja kiviainesjätteen synnyn ehkäisemisestä, sen haitallisuuden vähentämisestä sekä jätteen hyödyntämisestä tai käsittelemisestä.

Malminetsinnästä tässä luvassa myönnettyillä menetelmillä (lupamääräys 1, menetelmät 1-2) ei synny kaivannaisjätettä. Töiden loputtua kohteella on alue välittömästi saatettava mahdollisimman luonnonmukaiseen tilaan ja korjattava mahdolliset maastovahingot.

Perustelut: Määräyksen perusteena on kaivoslaki (621/2011) 13 § ja VNa kaivostoiminnasta (391/2012) 3 §.

5. Määräys ilmoitusvelvollisuudesta koskien malminetsintäalueen maastotöitä ja rakennelmia

Malminetsintäluvan haltijan on hyvissä ajoin etukäteen ilmoitettava kirjallisesti malminetsintäalueeseen kuuluvien kiinteistöjen omistajille (sekä näihin rinnastettaville, Kaivoslaki 5.2 §) ja muille oikeudenhaltijoille kaikista maastotöistä, jotka voivat aiheuttaa vahinkoa tai haittaa, sekä väliaikaisista rakennelmista. Malminetsintäluvan haltijan on ilmoitettava maastotöistä toimialallaan yleistä etua valvoville viranomaisille:

- Tukesille,
- Pohjois-Karjalan ELY-keskuksen ympäristövastuualueelle,
- Metsähallitukselle,
- Mikäli lupa-alueelta löydetään tutkimusten yhteydessä muinaismuistolaissa tarkoitettuja kohteita, tulee luvanhaltijan toimia siten kuin muinaismuistolaissa todetaan ja ilmoittaa löydöksistä viipymättä Museovirastoon.

Perustelut: Määräyksen perusteena on kaivoslaki (621/2011) 12 § ja VNa kaivostoiminnasta (391/2012) 2 §.

6. Määräys malminetsintäalueen koon pienentämisen aikataulusta

Kaivosviranomainen ei näe malminetsintäalueen pienentämiselle tässä vaiheessa olevan tarvetta. Tutkimuksia voidaan pitää perusteltuna koko ML2013:0119 alueelle. Jos luvan haltija haluaa pienentää voimassaolevaa malminetsintälupaa tai luopua siitä kokonaan, tulee luvan haltijan esittää hakemus joko osittaisesta tai koko malminetsintälupa-alueen raukeamisesta. Hakemuksen käsittelyyn tulee varata aikaa vähintään 3 kuukautta.

Perustelut: Määräyksen perusteena on kaivoslaki (621/2011) 11 §. Otettaessa huomioon alueen koko, tutkimussuunnitelma ja sen perustelut, voidaan tutkimuksia pitää perusteltuna koko alueelle.

7. Määräys vakuuden asettamisesta

Hakijalle aikaisemmin myönnettyissä malminetsintälupapäätöksissä (**ML2012:0037** ja **ML2012:0035**) on määrätty **20 000 euron** suuruinen pankkitalletusvakuus, joka kattaa myös tässä päätöksessä kaivoslakiin perustuvasta toiminnasta mahdollisesti aiheutuneiden vahinkojen ja haittojen korvaamisen sekä kaivoslain mukaisten jälkitoimenpiteiden suorittamisen.

Perustelut: Määräyksen perusteena on kaivoslaki (621/2011) 107 §. Vakuus on yhtiökohtainen ja se asetetaan yhtiön voimassa olevien malminetsintälupien / lupien, ja myös mahdollisesti myöhemmin myönnettävien malminetsintälupien kokonaispinta-alan mukaan. Tukesin linjauksen mukaisesti 1001-10000 hehtaarin alueelle vakuus on **20 000 €**. Koneellisen montutuksen ja järeämmän toiminnan (esim. koelouhinta) vakuus arvioidaan ja määrätään lupakohtaisesti.

8. Määräykset malminetsintää ja malminetsintäalueen käyttöä koskevista seikoista sen varmistamiseksi, ettei toiminnasta aiheudu kaivoslaissa (621/2011) kiellettyä seurausta

Malminetsintäluvan haltijan on tulpattava kairareiät, mikäli kairareiästä nousee pohjavettä maanpinnalle. Kairaputket on katkaistava mahdollisimman läheltä maanpintaa, ja kairakohteiden jätehuolto sekä siistiminen on tehtävä välittömästi töiden loputtua kohteella. Jos kairauksia suoritetaan ympäristön kannalta herkällä alueella, tulee kairauksessa käyttää suljettua kairausvedenkiertoa ja kairauksissa syntyvä hieno kiviaines (kairaussoija) tulee kerätä talteen ja kuljettaa pois kairauspaikalta. Jos kairauksessa tarvittavan käytettävän veden määrä ylittää 100m³/vrk, on toimittava kuten vesilain (587/2011) 15 §:ssä todetaan. Tutkimustöitä tehtäessä on otettava huomioon ympäristönsuojelulain (527/2014) 17 §:n mukainen pohjaveden pilaamiskielto. Malminetsinnästä ja muusta malminetsintäalueen käytöstä ei saa aiheutua merkittäviä muutoksia luonnonolosuhteissa, eikä merkittävää maisemallista haittaa.

Perustelut: Malminetsintäluvan haltijan on luovuttuaan malminetsintälupa-alueesta tai sen menetettyään viipymättä saatettava malminetsintäalue yleisen turvallisuuden vaatimaan kuntoon, sekä saatettava alue mahdollisimman luonnonmukaiseen tilaan (621/2011) 11 ja 15 §.

9. Määräykset yleisen ja yksityisen edun kannalta välttämättömistä ja luvan edellytysten toteuttamiseen liittyvistä seikoista

Hakija on rajannut alkuperäistä hakemusaluetta kuulemisvaiheessa saatujen lausuntojen johdosta niin, että alueelle aiemmin sijoittuneet Kanalanvaaran luonnonsuojelualue (YSA230186) ja Hyypiänvaaran luonnonsuojelualue (YSA207983) on rajattu hakemusalueesta pois. Kyseisten luonnonsuojelualueiden rauhoitusmääräysten mukaan alueilla on kielletty mm. maa-aineksien ja kaivoskivennäisten ottaminen ja maa- tai kallioperän vahingoittaminen, metsänhakkuu, kuolleiden pystypuiden ja kaatuneiden puiden poisto sekä muu kasvien ja niiden osien ja sienten ottaminen tai vahingoittaminen sekä moottoriajoneuvolla ajo.

Uudelleenrajauksen myötä hakemusalueesta poistettiin yhteensä 8,68 hehtaaria alueita, jotka sijoituivat kyseisille suojelualueille. Uuden aluerajauksen myötä alueella ei ole sellaisia tiedossa olevia ympäristö- tai luontoarvoja jotka olisivat esteenä malminetsintäluvan myöntämiselle. Alueella sijaitseva Kanalanvaara, Hyypiänvaara ja malminetsintäalueeseen osittain sisältyvä

Havukkavaara ovat valtakunnallisessa kallioalueinventoinnissa valtakunnallisesti arvokkaiksi luokiteltuja kallioalueita, joilla on merkittäviä biologisia, geologisia ja maisemallisia arvoja. Kyseiset kallioalueet tulee ottaa huomioon tutkimustoiminnassa.

Malminetsintä lupa-alueella on useita uhanalaisten tai harvinaisten kasvilajien esiintymiä (mm. tuoksukäppyräsammal, kalkkihankasammal ja pohjanvaskisammal), joiden tarkemmat tiedossa olevat havaintopaikat tulee selvittää ennen tutkimustöiden aloittamista Pohjois-Karjalan Ely-keskuksesta. Uhanalaisten ja harvinaisten lajien esiintymispaikat tulee huomioida tutkimuksia tehtäessä ja tarvittaessa poiketa tutkimussuunnitelmasta niin, että kohteelle jää riittävä suojavaikute turvaamaan esiintymän.

Malminetsintäluvan haltijan tulee esittää hyvissä ajoin ennen tutkimustöiden aloittamista tarkka tutkimussuunnitelma toimenpiteineen ja sijaintitietoineen Tukesille. Lisäksi tutkimussuunnitelma tulee toimittaa tiedoksi Metsähallitukselle toimivaltaiselle Pohjois-Karjalan Ely-keskukselle.

Perustelut: Tutkimussuunnitelman esittämisvelvollisuudella varmistetaan, että toimenpiteisiin voidaan tarvittaessa valvonnallisesti puuttua. Samalla Tukesin on mahdollista kaivoslain valvonnan toteuttamiseksi arvioida toimenpiteiden vaikutusta ja tarvittaessa antaa tarkempia lisämääräyksiä toimenpiteiden suorittamisesta. Kaivoslaki (621/2011) 11 § ja 12 §, VNa (391/2012) 2 §.

Vaikka tässä malminetsintäluvassa sallitut tutkimusmenetelmät eivät vaikuta laajasti ympäristöön, malminetsintäluvan haltijan on oltava kuitenkin riittävästi selvillä hankkeen ympäristövaikutuksista siinä laajuudessa kuin kohtuudella voidaan edellyttää.

Siirtyminen lupa-alueelle, ja lupa-alueella liikkuminen sulanmaan aikana on pyrittävä suunnittelemaan niin, että olemassa olevia uria ja luontaisia aukkoja käytetään mahdollisimman paljon hyväksi. Kosteikkoalueilla liikkumista tulee välttää sulanmaan aikana. Tutkimustoiminnassa tulee huomioida alueella kulkeva moottorikelkkaura ja mahdolliset turvetuotantoon liittyvät ojat ja muut rakenteet. Mikäli koneellisia tutkimustöitä suoritetaan turvetuotantoalueella, tulee ne ajoittaa turvetuotantokauden ulkopuolelle, ellei toisin sovita. Tutkimuksista ja toimintatavoista turvetuotantoalueella tulee sopia Vapo Oy:n nimeämän yhteyshenkilön kanssa erikseen.

Malminetsintäluvan haltijan on rajoitettava malminetsintä ja muu malminetsintäalueen käyttö tutkimustyön kannalta välttämättömiin toimenpiteisiin. Toimenpiteet on suunniteltava siten, että niistä ei aiheudu kohtuudella vältettävissä olevaa yleisen tai yksityisen edun loukkausta. Malminetsintäluvan nojalla tapahtuvasta malminetsinnästä ja muusta malminetsintäalueen käytöstä ei saa aiheutua:

- 1) haittaa ihmisten terveydelle tai vaaraa yleiselle turvallisuudelle;
- 2) olennaista haittaa muulle elinkeinotoiminnalle;
- 3) merkittäviä muutoksia luonnonolosuhteissa;
- 4) harvinaisten tai arvokkaiden luonnonesiintymien olennaista vahingoittumista;
- 5) merkittävää maisemallista haittaa.

Perustelut: Määräys perustuu kaivoslain (621/2011) 11 § ään.

10. Määräys malminetsintäkorvauksen suuruudesta ja maksuajankodasta

Malminetsintäluvan haltijan on maksettava malminetsintä-alueeseen kuuluvien kiinteistöjen

omistajille vuotuista korvausta 20 euroa hehtaarilta luvan voimassaoloajan neljältä ensimmäiseltä vuodelta.

Malminetsintäkorvaus on ensimmäiseltä vuodelta maksettava viimeistään 30 päivänä siitä, kun malminetsintälupa on tullut lainvoimaiseksi. Seuraavina vuosina korvaus on maksettava vastaavana ajankohtana. Mikäli malminetsintäaluetta kuitenkin pienennetään osittaisella raukeamisella ennen varsinaisen päätöksen maksuajankohtaa (lainvoimaisuus päivämäärä), määräytyy maksu raukeamispäätöksen lainvoimaisuus päivämääränä voimaan jäävän alueen pinta-alan mukaisesti.

Määräys perustuu kaivoslain (621/2011) 99 §:ään, jossa säädetään malminetsintäkorvauksen suuruudesta ja maksutavasta, sekä 51 § ja 67 §:ään jossa säädetään malminetsintäluvan raukeamisesta.

11. Määräys vahinkojen ja haittojen korvaamisesta malminetsintäalueella

Malminetsintäluvan haltijan on korvattava malminetsintäalueella tapahtuvasta kaivoslakiin (621/2011) perustuvasta toiminnasta aiheutuneet vahingot ja haitat, jollei jonkin toimenpiteen osalta korvauksesta toisin säädetä.

Perustelut: Määräys perustuu kaivoslain (621/2011) 103 §:ään, jossa säädetään vahinkojen ja haittojen korvaamisesta malminetsintäalueella.

Hakemuksen käsittely

Hakemus: FinnAust Mining Southern Oy	19.11.2013
Hakemuksen muutos: FinnAust Mining Southern Oy, (hakemusalueetta pienennetty)	21.9.2014
Hakijan nimen muutos: FinnAust Mining Southern Oy-> FinnAust Mining Finland Oy	31.12.2014
Kuulutus hakemuksesta: Tukes	6.10.2015
Lausuntopyyynnöt: Tukes	6.10.2015
Selityspyyntö hakijalle: Tukes	3.12.2015
Selitys: FinnAust Mining Finland Oy	14.12.2015
Hakemuksen muutos: FinnAust Mining Finland Oy, (hakemusalueesta poistettu yksityiset suojelualueet)	14.12.2015
Päätös: Tukes	17.12.2015

Lupahakemuksesta tiedottaminen

Tukes on tiedottanut hakemuksesta 6.10.2015 kuuluttamalla siitä 30 päivän ajan Tukesin Rovaniemen toimipisteen, sekä Tohmajärven kunnan ilmoitustaululla. Hakemus on ollut nähtävillä myös Tukesin internet-sivuilla. Hakemus on ollut nähtävillä 6.11.2015 saakka.

Tukes on tiedottanut hakemuksesta Karjalainen -lehdessä 6.10.2015.

Lausunnot ja mielipiteet on pyydetty toimitettavaksi viimeistään 6.11.2015. Tämän päivämääränkin jälkeen toimitetut lausunnot ja mielipiteet on otettu ratkaisussa huomioon.

Lausuntopyynnöt ja lausunnot hakemuksesta

Hakemuksesta on lähetetty lausuntopyynnöt ja saatu lausunnot seuraavasti:

- 1) Tukesin lausuntopyyntö on lähetetty **Metsähallitukselle** 6.10.2015.
Metsähallitus antoi lausunnon 7.10.2015 (liite 4).
- 2) Tukesin lausuntopyyntö on lähetetty **Pohjois-Karjalan Ely-Keskukselle** 6.10.2015.
Pohjois-Karjalan Ely-keskus antoi lausunnon 6.11.2015 (Liite 5).
- 3) Tukesin lausuntopyyntö on lähetetty **Tohmajärven kunnalle** 6.10.2015.
Tohmajärven kunta antoi lausunnon 9.11.2015 (liite 4).

Muistutukset ja mielipiteet

Hakemuksen johdosta esitettiin yksi muistutus:

Vapo Oy: 2.11.2015

Hakijan vastine

Hakemukseen saatujen lausuntojen ja muistutuksen johdosta hakijalle varattiin tilaisuus selityksen antamiseen. Hakija antoi selityksen 14.12.2015.

Tukesin kannanotto lausunnoissa, mielipiteissä ja muistutuksissa esitettyihin yksilöityihin vaatimuksiin

Lausunnoissa ja muistutuksessa esitetyt asiat on otettu huomioon lupapäätöksessä lupamääräyksiin.

Pohjois-Karjalan Ely-keskuksen lausunnon osalta Tukes toteaa, että hakija on rajannut alkuperäistä hakemusaluetta kuulemisvaiheessa saatujen lausuntojen johdosta niin, että alueelle aiemmin sijoittuneet Kanalanvaaran luonnonsuojelualue (YSA230186) ja Hyypiänvaaran luonnonsuojelualue (YSA207983) on rajattu hakemusalueesta pois. Tukes katsoo, että toimimalla lupamääräysten 8 ja 9 mukaisesti, alueella olevat luontoarvot tulevat riittävällä tavalla huomioiduksi.

Tiedoksi luvan haltijalle

Kaivoslain (621/2011) suhde muuhun lainsäädäntöön

Sen lisäksi, mitä kaivoslaissa säädetään, sovelletaan kaivoslain mukaista lupa- tai muuta asiaa ratkaistaessa ja muutoin tämän lain mukaan toimittaessa muun muassa; luonnonsuojelulakia (1096/1996), ympäristönsuojelulakia (257/2014), erämaalakia (62/1991), maankäyttö- ja rakennuslakia (132/1999), vesilakia (587/2011), poronhoitolakia (848/1990), säteilylakia (592/1991), ydinennergialakia (990/1987), muinaismuistolakia (295/1963), maastoliikennelakia (1710/1995) ja patoturvallisuuslakia (494/2009). Malminetsintäluvan haltijan on aina noudatettava Suomen lainsäädäntöä ja asiaan liittyviä muita kansainvälisiä sopimuksia.

Maastossa liikkuminen

Maastoliikennelain (1710/1995) 4.1 §:n ja 4.2 §:n 9-kohdan mukaan kaivoslaissa (621/2011) tarkoitetulla malminetsintäalueella ja 30 metrin etäisyydellä sen rajasta moottorikäyttöisellä ajoneuvolla liikkuminen ei edellytä maanomistajan tai haltijan lupaa, kun kyse on asianomaisessa malminetsintäluvassa tai kaivosluvassa tarkoitetun toiminnan kannalta välttämättömästä liikkumisesta. Viitaten lupamääräykseen 9, malminetsintäluvan haltija veloitetaan rajoittamaan malminetsintä ja malminetsintäalueen käyttö tutkimustyön kannalta välttämättömiin toimenpiteisiin. Malminetsinnästä ei saa aiheutua merkittäviä muutoksia luonnonolosuhteissa, harvinaisten tai arvokkaiden luonnonesiintymien olennaista vahingoittumista tai merkittävää maisemallista haittaa. Aiheutetut vahingot on korvattava maanomistajalle.

Luvan muuttaminen ja raukeaminen

Malminetsintäluvan haltijan on kaivoslain (621/2011) 69 §:n mukaan haettava malminetsintäluvan muuttamista, jos tutkimussuunnitelmaa muutetaan tai täydennetään siten, että lupamääräyksiä on tarpeen tarkistaa. Luvanhaltija voi lisäksi hakea malminetsintäluvan muuttamista lupamääräysten tarkistamiseksi, kun luvan mukaista toimintaa on tarpeen muuttaa.

Kaivosviranomaisen on kaivoslain (621/2011) 67 §:n mukaan päätettävä, että malminetsintälupa raukeaa, jos luvanhaltija tekee asiaa koskevan hakemuksen. Luvanhaltija on velvollinen tekemään hakemuksen, jos tarkoituksena ei enää ole harjoittaa lupaan perustuvaa toimintaa osalla tai koko alueella.

Malminetsintäluvan raukeamista ja muuttamista koskeva asia käsitellään noudattaen vastaavasti, mitä kaivoslaissa (621/2011) 72 §:ssä säädetään asianomaista lupaa koskevasta lupamenettelystä, lupaharkinnasta sekä lupapäätöksestä ja sen voimassaolosta.

Hakemuksen käsittelyyn tulee varata aikaa vähintään 3 kuukautta.

Luvan voimassaolon jatkaminen

Mikäli luvan voimassaoloa halutaan jatkaa kaivoslain (621/2011) 61 §:n mukaisesti, tulee hakemus malminetsintäluvan voimassaolon jatkamiseksi toimittaa kaivosviranomaiselle viimeistään kaksi kuukautta ennen luvan voimassaolon päättymistä. (VnA kaivostoiminnasta (391/2012) 27.1 §).

Kaivoslain (621/2011) 61.1 §:n mukaan malminetsintäluvan voimassaoloa voidaan jatkaa enintään kolme vuotta kerrallaan siten, että lupa on voimassa yhteensä enintään viisitoista vuotta.

Kaivoslain (621/2011) 61.2 §:n mukaan malminetsintäluvan voimassaolon jatkamisen edellytyksenä on, että:

- 1) malminetsintä on ollut tehokasta ja järjestelmällistä;
- 2) esiintymän hyödyntämismahdollisuuksien selvittäminen edellyttää jatkotutkimuksia;
- 3) luvanhaltija on noudattanut tässä laissa säädettyjä velvollisuuksia samoin kuin lupamääräyksiä;
- 4) voimassaolon jatkamisesta ei aiheudu kohtuutonta haittaa yleiselle tai yksityiselle edulle.

Kaivoslain (621/2011) 66 §:n mukaan malminetsintäluvan voimassaolon jatkamista varten lupaviranomaiselle on ennen luvan voimassaolon päättymistä toimitettava lupahakemus sekä lupaharkinnan kannalta tarpeelliset ja luotettavat selvitykset edellä mainituista voimassaolon jatkamisen edellytyksistä.

Kaivostoiminnasta annetun valtioneuvoston asetuksen (391/2012) 27.2 §:n mukaan hakemuksesta tulee käydä ilmi hakijan haluamat muutokset lupa-alueeseen tai muut merkittävät muutokset sekä asianosaisissa tapahtuneet muutokset. Asetuksen 27.3 §:n mukaisesti hakemukseen tulee liittää lupaharkinnan kannalta tarpeellinen ja luotettava selvitys:

- 1) hakemuksen kohteena olevan luvan nojalla tehdyistä toimenpiteistä ja niiden tuloksista;
- 2) alueelle kohdistuneiden tutkimuskustannusten määrästä;
- 3) esiintymän hyödyntämismahdollisuuksista ja jatkotutkimusten tarpeellisuudesta;
- 4) perustelut aluerajaukselle.

Lisäksi hakemukseen sovelletaan vastaavasti, mitä lupahakemuksesta säädetään kaivoslain (621/2011) 34 §:ssä.

Lupapäätöksestä tiedottaminen

Lupapäätös on toimitettu päätöksenantopäivänä:

- FinnAust Mining Finland Oy:lle (hakija)

Jäljennös päätöksestä on toimitettu antopäivänä:

- Tohmajärven kunnalle,
- Pohjois-Karjalan ELY-keskukselle,
- Metsähallitukselle,
- Museovirastolle tiedoksi

Lisäksi päätöksen antamisesta tiedotetaan Karjalainen-sanomalehdessä.

Toimivaltaiselle maanmittaustoimistolle toimitetaan tiedot Maanmittauslaitoksen ja Tuksin sopiman menettelyn mukaisesti malminetsintäluvasta merkinnän tekemiseksi kiinteistötietojärjestelmään.

Perustelut: Päätöksestä tiedottaminen ja siinä noudatettu menettely perustuvat kaivoslain (621/2011) lupapäätöksestä tiedottamista koskevaan 58 §:ään.

Päätösmaksu

Tästä päätöksestä perittävä maksu on **3 000 €**. Valtion talous- ja henkilöstöhallinnan palvelukeskus lähettää laskun hakijalle.

Maksu perustuu hakemuksen vireille tullessa voimassa olleeseen asetukseen Turvallisuus- ja kemikaaliviraston maksullisista suoritteista (636/2013).

Muutoksenhaku

Tähän päätökseen saa kaivoslain (621/2011) 162 §:n nojalla hakea muutosta valittamalla **Itä-Suomen hallinto-oikeuteen**.

Valitusaika on 30 päivää tämän päätöksen antopäivästä. Liitteenä olevasta valitusosoituksesta ilmenee, miten muutosta haettaessa on meneteltävä.

Päätöksestä perittävästä maksusta valitetaan samassa järjestyksessä kuin pääasiasta.

Lisätietoja

kaivosasiat@tukes.fi tai Heikki Puhakka, puh. 029 5052 201

Terho Liikamaa
Kaivosyli-insinööri

Heikki Puhakka
Ylitarkastaja

LIITTEET

Liite 1	ML2013:0119 malminetsintälupakartta
Liite 2	Tilakohtaiset pinta-alat malminetsintälupa-alueella
Liite 3	Asianosaiset maanomistajat
Liite 4	Metsähallituksen lausunto
Liite 5	Pohjois-Karjalan Ely-keskuksen lausunto
Liite 6	Tohmajärven kunnan lausunto
Liite 7	Muistutus: Vapo Oy
Liite 8	FinnAust Mining Finland Oy:n selitys

VALITUSOSOITUS Valitusviranomainen

Päätökseen saa hakea muutosta valittamalla sille hallinto-oikeudelle, jonka tuomiopiirissä pääosa tässä päätöksessä tarkoitettusta alueesta sijaitsee. Toimivaltainen hallinto-oikeus on mainittu valitusosoituksen lopussa. Valituskirjelmä osoitetaan valitusviranomaiselle ja se on toimitettava valitusajassa hallinto-oikeuden kirjaamoon.

Valitusaika

Määräaika valituksen tekemiseen on kolmekymmentä (30) päivää tämän päätöksen antopäivästä.

Valitusoikeus

Malminetsintälupaa, kaivoslupaa ja kullanhuuhtontalupaa koskevaan päätökseen, mainitun luvan voimassaolon jatkamista, raukeamista, muuttamista ja peruuttamista koskevaan päätökseen sekä kaivostoiminnan lopettamispäätökseen saa hakea muutosta:

- 1) asianosainen;
 - 2) rekisteröity yhdistys tai säätiö, jonka tarkoituksena on ympäristön-, terveyden- tai luonnonsuojelun taikka asuin ympäristön viihtyisyyden edistäminen ja jonka sääntöjen mukaisella toiminta-alueella kysymyksessä olevat ympäristövaikutukset ilmenevät;
 - 3) toiminnan sijaintikunta tai muu kunta, jonka alueella toiminnan haitalliset vaikutukset ilmenevät;
 - 4) elinkeino-, liikenne- ja ympäristökeskus ja muu asiassa toimialallaan yleistä etua valvova viranomainen;
 - 5) saamelaiskäräjät sillä perusteella, että luvassa tarkoitettu toiminta heikentää saamelaisten oikeutta alkuperäiskansana ylläpitää ja kehittää omaa kieltään ja kulttuuriaan;
 - 6) kolttien kyläkokous sillä perusteella, että luvassa tarkoitettu toiminta heikentää kolttien alueella kolttien elinolosuhteita ja mahdollisuuksia harjoittaa elinkeinoja.
- Kaivosviranomaisella on lisäksi oikeus valittaa sellaisesta päätöksestä, jolla hallinto-oikeus on muuttanut sen tekemää päätöstä tai kumonnut päätöksen.

Valituksen sisältö

Valituskirjelmässä on ilmoitettava

- päätös, johon haetaan muutosta
- miltä kohdin päätökseen haetaan muutosta ja mitä muutoksia siihen vaaditaan tehtäväksi
- perusteet, joilla muutosta vaaditaan
- valittajan nimi ja kotikunta
- postiosoite ja puhelinnumero, joihin asiaa koskevat ilmoitukset valittajalle voidaan toimittaa

Jos valittajan puhevaltaa käyttää hänen laillinen edustajansa tai asiamiehensä tai jos valituksen laatijana on joku muu henkilö, valituskirjelmässä on ilmoitettava

myös tämän nimi ja kotikunta.

Valittajan, laillisen edustajan tai asiamiehen on allekirjoitettava valituskirjelmä, ellei valituskirjelmää toimiteta sähköisesti (telekopiona tai sähköpostilla).

Valituksen liitteet

Valituskirjelmään on liitettävä

- päätös, johon haetaan muutosta valittamalla, alkuperäisenä tai jäljennöksenä
- asiakirjat, joihin valittaja vetoaa vaatimuksensa tueksi, jollei niitä ole jo aikaisemmin toimitettu viranomaiselle
- asiamiehen valtakirja

Valituskirjelmän toimittaminen perille

Valituskirjelmän voi viedä valittaja itse tai hänen valtuuttamansa asiamies. Valituskirjelmä liitteineen voidaan myös lähettää postitse, telekopiona tai sähköpostilla. Postiin valituskirjelmä on jätettävä niin ajoissa, että se ehtii perille valitusajan viimeisenä päivänä ennen aukioloajan päättymistä. Hallinto-oikeudessa kirjaamon aukioloaika on klo 8.00–16.15. Sähköisesti (telekopiona tai sähköpostilla) toimitetun valituskirjelmän on oltava toimitettu niin, että se on käytettävissä vastaanottolaitteessa tai tietojärjestelmässä määräajan viimeisenä päivänä ennen virka-ajan päättymistä.

Valittajalta peritään hallinto-oikeudessa **oikeudenkäyntimaksu 97 euroa**. Tuomioistuinten ja eräiden oikeushallintoviranomaisten suoritteista perittävistä maksuista annetussa laissa (701/1993) on erikseen säädetty eräistä tapauksista, joissa maksua ei peritä.

Toimivaltaisen hallinto-oikeuden yhteystiedot muutoksenhakua varten:

Itä-Suomen hallinto-oikeus

käyntiosoite: Puijonkatu 29, 2.krs

postiosoite: PL 1744, 70101 Kuopio

puhelin: 029 56 42500

telekopio: 029 56 42501

sähköposti: ita-suomi.hao@oikeus.fi



Malminetsintäalue



Kiinteistörajat

Mittakaava 1: 48 000

FinnAust Mining Finland Oy
Tohmajärvi
ML2013:0119

© Maanmittauslaitos
18/MML/15

Aineiston kopiointi ilman maanmittauslaitoksen lupaa kielletty



ML2013:0119 Tohmajärvi
Tilakohtaiset pinta-alat

Tila r:no	Pinta-ala (ha)	Tila r:no	Pinta-ala (ha)
848-401-4-8	17,49	848-406-28-221	14,56
848-401-7-25	2,34	848-406-29-38	0,96
848-401-8-11	0,53	848-406-29-52	7,81
848-401-8-15	1,57	848-406-39-0	24,37
848-402-12-0	10,45	848-406-39-1	5,62
848-402-18-0	0,75	848-406-40-0	15,96
848-402-2-141	8,13	848-406-4-4	6,53
848-402-2-143	1,23	848-406-4-51	6,77
848-402-22-0	4,42	848-406-4-6	11,15
848-402-2-30	16,84	848-406-63-1	5,70
848-402-2-31	29,09	848-406-64-0	2,19
848-402-2-32	45,17	848-406-65-2	55,52
848-402-2-330	45,94	848-406-876-1	1,98
848-402-24-0	46,67	848-410-100-11	25,12
848-402-24-1	7,80	848-410-30-47	2,27
848-402-2-53	0,38	848-410-30-48	1,32
848-402-5-0	16,27	848-410-64-4	3,69
848-402-6-1	30,11	848-410-70-4	28,99
848-402-6-11	1,45	848-410-71-2	0,85
848-402-6-13	9,66	848-410-72-0	3,86
848-402-6-14	69,11	848-410-73-6	0,50
848-402-6-16	64,23	848-410-8-10	2,94
848-402-6-2	13,83	848-410-8-12	2,62
848-402-6-3	16,63	848-410-8-14	0,50
848-402-6-6	2,03	848-410-8-15	1,58
848-402-6-8	5,17	848-410-8-19	8,30
848-402-876-2	2,14	848-410-8-20	27,82
848-406-12-44	17,32	848-410-8-9	3,31
848-406-16-18	20,28	848-416-1-20	16,84
848-406-16-21	17,92	848-893-1-1	57,01
848-406-16-24	0,33		
848-406-16-25	3,78		
848-406-16-30	11,42		
848-406-20-42	4,65		
848-406-20-43	3,20		
848-406-20-59	9,91		
848-406-2-27	7,53		

Pinta-ala yhteensä: **912,37 ha**

ML2013:0119 Tohmajärvi

Asianosaiset maanomistajat:

HARINEN, ANNA-LIISA
 HAVULA, TOIVO JOHANNES
 HEDEMÄKI AUNE KYLLIKKI
 HEINONEN, ANJA MARJATTA
 HEINONEN, KEIJO KALEVI
 HILTUNEN, ANJA KAARINA
 HUUHO, JUKKA OLAV
 IITTLÄINEN, KAISU HELENA
 IKONEN, JUHA ARTO
 JOUHKOLAN JAKOKUNTA / VIILJO HAVULA
 KEMIEN OSAKASKUNTA / KÄRKÄS MIKKO URHO JOHANNES
 KURONEN, MARTTI KALEVI
 LAASONEN ANNE MARJA
 LANKINEN, SEPPO UNTAMO
 LAPPALAINEN, IRENE KLARA MATILDA
 LAPPALAINEN, MARKUS JOHAN ALEKSANDER
 LAPPALAINEN, MIKAEL CARLO OSKARI
 LAPPALAINEN, RITA MARIA
 LEINONEN, ERJA HELENA
 LEINONEN, MARKKU JUHA ANTERO
 LIEVONEN ERKKI EEMILIN KUOLINPESÄ / LIEVONEN HANNU ILMARI
 LIEVONEN, JARKKO SEPPO
 LIEVONEN, MARTTI OLAVI
 MALINEN, IRMA ANNELI
 MALINEN, LEENA KAARINA
 MALINEN, RAIMO OLAVI
 MALINEN, TOIVO LAURI JOHANNES
 METSÄHALLITUS
 MIKKONEN, TAUNO
 NÄÄTÄNEN AININ KUOLINPESÄ / NÄÄTÄNEN MIKKO VELI
 NÄÄTÄNEN MAUNO OLAVIN KUOLINPESÄ / NÄÄTÄNEN MIKKO VELI
 OHVANAINEN, JUSSI PETTERI SAMUEL
 OHVANAINEN, RIIKKA EEVA MARIA
 PARVIAINEN, JUKKA TAPIO
 PARVIAINEN, PASI AIMO SAKARI
 PESONEN, VÄINÖ ILMARI
 PUUSTINEN, JAANA IRMELI
 PÖLÖNEN, HELI ANNELI,
 PÖLÖNEN, KARI ASKO ENSIO
 PÖLÖNEN, MARKUS SAKARI
 RAASSINA, SEPPO HEIKKI JUHANI
 RAUTIAINEN, MARJA-LEENA
 RAUTIAINEN, PEKKA TAPIO
 RAUTIAINEN, TUOMO YRJÖ JUHANI
 RAUTIAINEN, TUULA ANNELI
 RONKAINEN, ONNI ARMAS JUHANI
 RUUSKA, KAUKO TAPIO
 SALORANTA ARVIN KUOLINPESÄ / SALORANTA JORMA TAAVI KULLERVO
 SAVOLAINEN, JARI ANTERO
 SEPPÄNEN, SIRKKA ANNA MARIA
 SHEMEIKKA, KAIJA IRMELI
 SHEMEIKKA, MIKKO TAPIO

SILVENNOINEN, ANNE MARJUT
SILVENNOINEN, JUSSI PETTERI
SILVENNOINEN, VILLE VÄINÖ OSKARI
SISTONEN, TOINI MARIA ANNIKKI
TASKINEN, RAUNI ANNIKKI
TIKKA, RAIMO JUHANI
TOHMAJÄRVEN KUNTA
TORNATOR OY
TUUNANEN, KIRSTI LIISA
TUUNANEN, KIRSTI LIISA
UPM-KYMMENE OY
VALTONEN AUNE KYLLIKIN KUOLINPESÄ / VALTONEN RAILI LEA MARIA
VALTONEN, PAAVO VALDEMAR
VAPO OY
VARONEN, PENTTI JUHANI
VATANEN, MATTI OLAV

Metsähallitus
Metsätalous
Urheilukatu 3 A
81700 Lieksa

LAUSUNTO

7.10.2015

Turvallisuus- ja kemikaalivirasto
Valtakatu 2
96100 Rovaniemi

Viite Lausuntopyyntö 6.10.2015 malminetsintälupahakemuksesta
Lupatunnus ML2013:0119

ASIA MALMINETSINTÄLUPAHAKEMUS FINNAUST MINING FINLAND OY
TOHMAJÄRVI

Asiakohdan hakemukseen Metsähallitus Metsätalous lausuu seuraavaa:

Yleisperiaatteet

Metsähallitus pitää tärkeänä, että malminetsintäalueiden tutkimustoiminnassa otetaan huomioon alueiden maisema-, luonto- ja kulttuuriarvot mahdollisimman hyvin. Tietoja Metsähallituksen mailla olevista arvokkaista ja huomioon otettavista kohteista löytyy esim. Suomen ympäristökeskuksen uhanalaisrekisteristä ja Museoviraston muinaismuistorekisteristä. Koska näistä virallisista rekistereistä ei löydy kaikkia Metsähallituksen mailla sijaitsevia luonto- ja kulttuurikohtetietoja, Metsähallitus edellyttää, että kaivosyhtiö on yhteydessä myös suoraan Metsähallitukseen. Näin voidaan käydä läpi kaivosyhtiön laatima tutkimussuunnitelma ja varmistaa, että metsälain 10§:n, luonnonsuojelulain ja muinaismuistolain määrittelemät arvokkaat luonto- ja kulttuurikohteet säilyvät mahdollisimman hyvin. Vähimmäisedellytys on, että toimijalla on tieto olemassa olevista kohteista ja kyky tunnistaa mahdolliset uudet kohteet maastossa.

Ko. tutkimusalueen tiedossa olevat huomioitavat vuokra- ja luontokohteet

Malminetsintälupahakemusalueella on liitekarttaan merkitty mustalla viivalla huomioitavia vuokralinjoja; sopimus 15231 moottorikelkkaurat ja sopimus 31587 turvetuotantoalueen laskuoja, sekä luontokohteina punaisella kuviolla merkityt purot ja kalliot (molempia kaksi kpl.)

Suolla liikkumista koneilla tulee välttää myös talvella, eikä nykyisiä luontoarvoja tule heikentää. Metsäalueella liikuttaessa tulee käyttää mahdollisimman paljon harvennushakkuissa syntyneitä ajouria.

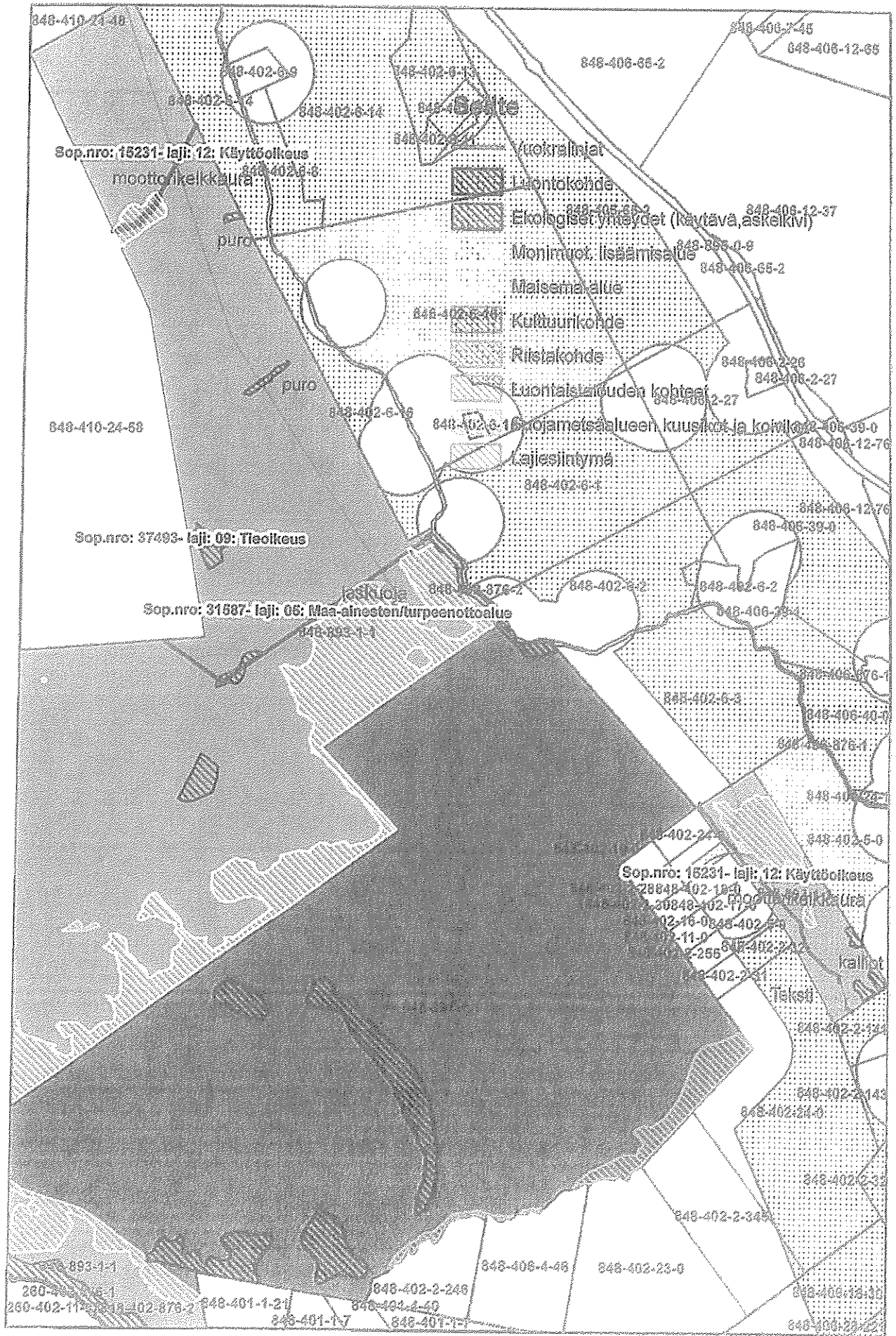
Vahinkojen ehkäiseminen ja korvaukset metsätalousmaalla

Mikäli tutkimustöiden yhteydessä on tarve poistaa puita tai käyttää Metsähallituksen tieverkostoa, tulee toimijan olla ennakkoon yhteydessä Metsähallituksen Lieksan metsätiimin tiimiesimies Mikko Huuskoon p. 0400-175918 ja sopia toimenpiteistä, joilla tiestö-, puusto- ja taimikkovahingot pyritään ehkäisemään tai mikäli vahinkoja syntyy, sopia korvauksista.

Turvallisuuden parantaminen

Mikäli tutkimusalueella suoritetaan sellaisia syväkairauksia, joista kairauksien jälkeen jää maastoon pysyvästi maanpäällisiä metallisia tai muovisia maaputkia, Metsähallitus edellyttää, että putket katkaistaan mahdollisimman läheltä maanpintaa ja putkien päät tulpataan. Vähän lumen aikaan putket ovat vaarallisia mm. moottorikelkkailijoille. Maanpäällisistä putkista voi aiheutua vahinkoa myös metsäkoneille ja muille maastoajoneuvoille. Esimerkiksi metsäkoneiden renkaat rikkoontuvat osuessaan maaputkien päihin. Edellä mainituilla toimilla parannetaan maaston muiden käyttäjien turvallisuutta ja estetään materiaalivahinkoja. Metsähallitus katsoo, että malminetsintäluvan saaja on kaikilta osin vastuussa näistä vahingoista Metsähallitukselle ja kolmannelle osapuolelle.

Lähte ML2013/0119





6.11.2015

Turvallisuus- ja kemikaalivirasto (Tukes)
Valtakatu 6
96100 Rovaniemi
kaivosasiat@tukes.fi

Viite: Lausuntopyyntönnö 6.10.2015 / ML2013:0119

Lausunto FinnAust Mining Finland Oy:n malminetsintälupahakemuksesta Tohmajärvi

Turvallisuus- ja kemikaalivirasto (Tukes) on pyytänyt Pohjois-Karjalan elinkeino- liikenne- ja ympäristökeskukselta (ELY-keskus) lausuntoa Tohmajärven kunnan sekä alueelle kohdistuvan malminetsintälupahakemuksen (lupatunnus ML2013:0119) alueesta Tohmajärvi. Pohjois-Karjalan ELY-keskus on tutustunut kyseiseen hakemukseen ja toteaa lausunnossaan seuraavaa:

Malminetsintäalue ulottuu osittain kahdelle yksityiselle luonnonsuojelualueelle, Kanalanvaaran luonnonsuojelualueelle (YSA230186) ja Hyypiänvaaran luonnonsuojelualueelle (YSA207983). Luonnonsuojelualueiden rauhoitusmääräysten mukaan alueilla on kielletty mm. maa-aineksien ja kaivoskivennäisten ottaminen ja maa- tai kallioperän vahingoittaminen, metsänhakkuu, kuolleiden pystypuiden ja kaatuneiden puiden poisto sekä muu kasvien ja niiden osien ja sienten ottaminen tai vahingoittaminen sekä moottoriajoneuvolla ajo. Molemmilla luonnonsuojelualueilla on erittäin arvokkaita ja lajistoltaan monipuolisia luontotyyppisiä sekä runsaasti harvinaisia ja uhanalaisia kasvilajeja. Malminetsintälupaa ei tule myöntää Kanalanvaaran ja Hyypiänvaaran luonnonsuojelualueille.

Kanalanvaara, Hyypiänvaara ja malminetsintäalueeseen osittain sisältyvä Havukkavaara ovat valtakunnallisessa kallioalueinventoinnissa valtakunnallisesti arvokkaiksi luokiteltuja kallioalueita, joilla on merkittäviä biologisia, geologisia ja maisemallisia arvoja. Alueet sisältyvät Pohjois-Karjalan maakuntakaavan vahvistettuun 3. vaiheeseen merkinnällä ge-2 (geologian ja luonnonarvojen kannalta vähintään maakunnallisesti arvokkaita kallioalueita, joilla saattaa olla maa-ainelain 3 §:n tarkoittamia ominaisuuksia ja niistä kiviainesten otolle aiheutuvia rajoituksia). ELY-keskuksen näkemyksen mukaan malminetsintä Kanalanvaaran, Hyypiänvaaran ja Havukkavaaran arvokkailla kallioalueilla voi aiheuttaa kaivoslain 11 §:ssä tarkoitettua harvinaisten tai arvokkaiden luonnonesiintymien olennaista vahingoittumista.

Malminetsintäalueella on uhanalaisten tai harvinaisten lajien esiintymiä myös luonnonsuojelualueiden ulkopuolella. Kanalanvaaralla on erittäin uhanalaisiksi luokiteltujen tuoksukäppyräsammalen (*Mannia fragrans*) ja kalkkihankasammalen

(*Riccia beyrichiana*) kasvupaikat, jotka ulottuvat mahdollisesti myös luonnonsuojelualueen ulkopuolelle. Makkaravaaran koillisrinteen kallioseinämässä kasvaa silmälläpidettäväksi luokiteltua pohjanvaskisammalta (*Pseudoleskeella papillosa*). Uhanalaisten ja harvinaisten lajien esiintymät ja lajien elinympäristöjen säilyminen tulee varmistaa ja ottaa huomioon myös suojelualuevarausten ulkopuolella liikuttaessa ja toimittaessa.

Malminetsintäalueen laajuuden ja tarkemman tutkimussuunnitelman puuttumisen vuoksi malminetsinnän vaikutuksia alueen luonto- ja maisema-arvoihin on erittäin vaikea arvioida. Luvituksessa ja ennen tutkimustoimiin ryhtymistä tulee huolehtia siitä, ettei tutkimustoimissa vahingoiteta alueella sijaitsevia arvokkaita luontokohteita.

Irma Mononen
Yksikön päällikkö
Ympäristö ja luonnonvarat -vastuualue

Saara Heräjärvi
Luonnonsuojeluasiantuntija
Ympäristö ja luonnonvarat -vastuualue

Liite 1: Kanalanvaaran ja Hyypiänvaaran luonnonsuojelualueiden rauhoituspäätökset
Liite 2: Kanalanvaaran, Hyypiänvaaran ja Havukkavaaran kallioalueiden kohdekuvaukset (julkaisusta: Luonnon- ja maisemansuojelun kannalta arvokkaat kallioalueet Pohjois-Karjalassa. Suomen ympäristö 21/2012)

Lisätietoja lausuntoon liittyen antaa Saara Heräjärvi p. 02950 26189.



11.3.2014

ASIA Luonnonsuojelualan perustaminen

VIREILLE TULO

Maanomistajan aloite

KOHDE Kunta: Tohmajärvi
Tila: Lisä-Saloranta RN:o 6:3 (848-402-6-3)
Pinta-ala: 15,5 ha
Omistajat: /
:
:

Suojelukohde: Kanalanvaaran luonnonsuojelualue

Aluekuvaus Hirvisuon soidensuojelualueeseen rajautuvaa ennallistamiskelpoista puustoista suota sekä lehtokorpea ja lehtoa; Hirvisuon ojitettu osa sisältyy suojeltavaan alueeseen ennallistamistavoitteen perusteella.

SOPIMUS

Pohjois-Karjalan elinkeino-, liikenne- ja ympäristökeskus (ELY-keskus) ja kiinteistön omistajat ovat sopineet 7.3.2014 luonnonsuojelulain 24.2 §:n mukaisesti luonnonsuojelualan perustamisesta edellä mainitulle kiinteistölle. Sopimuksella maanomistajat ovat sitoutuneet myös siihen, että valtio voi ennallistaa Hirvisuon ojitetun alueen ilman erillistä sopimusta tämän päätöksen tultua lainvoimaiseksi.

ELINKEINO-, LIIKENNE- JA YMPÄRISTÖKESKUKSEN PÄÄTÖS

Pohjois-Karjalan elinkeino-, liikenne- ja ympäristökeskus (ELY-keskus) määrää sopimuksessa tarkoitetun alueen rauhoitetuksi luonnonsuojelualueeksi, jolla ovat voimassa seuraavat rauhoitusmääräykset:

I Yleiset rajoitukset

Alueella on kielletty

- rakennuksien, rakennelmien ja teiden rakentaminen
- maa-aineksien ja kaivoskivennäisten ottaminen ja maa- tai kallioperän vahingoittaminen
- purojen perkaaminen ja ojittaminen
- metsänhakkuu, kuolleiden pystypuiden ja kaatuneiden puiden poisto sekä muu kasvien ja niiden osien ja sienten ottaminen tai vahingoittaminen lukuun ottamatta marjojen ja ruokasienten poimimista

- luonnonvaraisten selkärankaisten eläinten pyydystäminen, tappaminen ja hätyyttäminen ja niiden pesien hävittäminen sekä selkärangattomien eläinten pyydystäminen ja kerääminen
- liikkuminen moottoriajoneuvolla
- muut toimet, jotka vaikuttavat epäedullisesti alueen luonnonoloihin, maisemaan ja eliölajien säilymiseen.

II Sallitut toimenpiteet

Edellä olevat määräykset eivät ole esteenä

- metsästykselle maanomistajan luvalla
- alueen halki kulkevan metsäautotien kunnossapidolle ja käytölle metsätalousajoon.

III Hoitosuunnitelma ja poikkeuslupa

Alueelle laaditaan tarvittaessa Pohjois-Karjalan elinkeino-, liikenne- ja ympäristökeskuksen hyväksymä hoito- ja ennallistamissuunnitelma, joka sisältää tarpeelliset toimet ympäristötötyypin säilyttämiseksi ja ennallistamiseksi. Tällainen toimenpide on mm. Hirvisuon ennallistaminen. Tästä toimenpiteestä ei aiheudu kustannuksia maanomistajille. Rauhoitusmääräykset eivät ole esteenä ELY-keskuksen hyväksymän hoitosuunnitelman mukaisille toimille.

Edellä olevista määräyksistä saadaan poiketa Pohjois-Karjalan ELY-keskuksen luvalla, jos poikkeaminen on perusteltua luonnonsuojelun alueen hoidon, tutkimuksen tai käytön kannalta tai jos se on muutoin alueen suojelutavoitteet huomioon ottaen perusteltua.

KORVAUSPÄÄTÖS

Hakijat ovat asettaneet rauhoituksen edellytykseksi siitä aiheutuvien taloudellisten menetysten korvaamisen. Hakijoille maksetaan korvaus asiakirjoissa olevan sopimuksen ja aikataulun mukaisesti, kun tämä päätös on saanut lainvoiman. Korvaus maksetaan ympäristöministeriön METSO -kohteisiin osoittamista korvausmäärärahoista.

PERUSTELUT

Puustoisen suon, lehtokorven ja lehdon suojelu osana METSO -ohjelmaa.

SOVELLETUT OIKEUSOHJEET

Luonnonsuojelulaki 10 § 2 momentti (kohta 1), 24 § 1-2 ja 4 momentti.

PÄÄTÖKSEN KUULUTTAMINEN JA RAUHOITUKSEN MERKITSEMINEN MAASTOON JA KIINTEISTÖREKISTERIIN

Tämä päätös kuulutetaan kunnallisista kuulutuksista säädettyssä järjestyksessä Tohmajärven kunnassa. Päätöksestä tehdään merkintä kiinteistörekisteriin. Pohjois-Karjalan elinkeino-, liikenne- ja ympäristökeskus merkitsee tarvittaessa alueen rajat maastoon.

MUUTOKSENHAKU

Tähän päätökseen tyytymätön saa hakea siihen muutosta valittamalla Kuopion hallinto-oikeuteen. Valitusosoitus on liitteenä.

Sirkka Hakalisto
Luonnonsuojelupäällikkö
Ympäristö ja luonnonvarat -vastuualue

Saara Heräjärvi
Biologi
Ympäristö ja luonnonvarat -vastuualue

Lisätietoja antaa Saara Heräjärvi, puhelin 02950 26189.

LIITTEET 1 kappaletta ja valitusosoitus

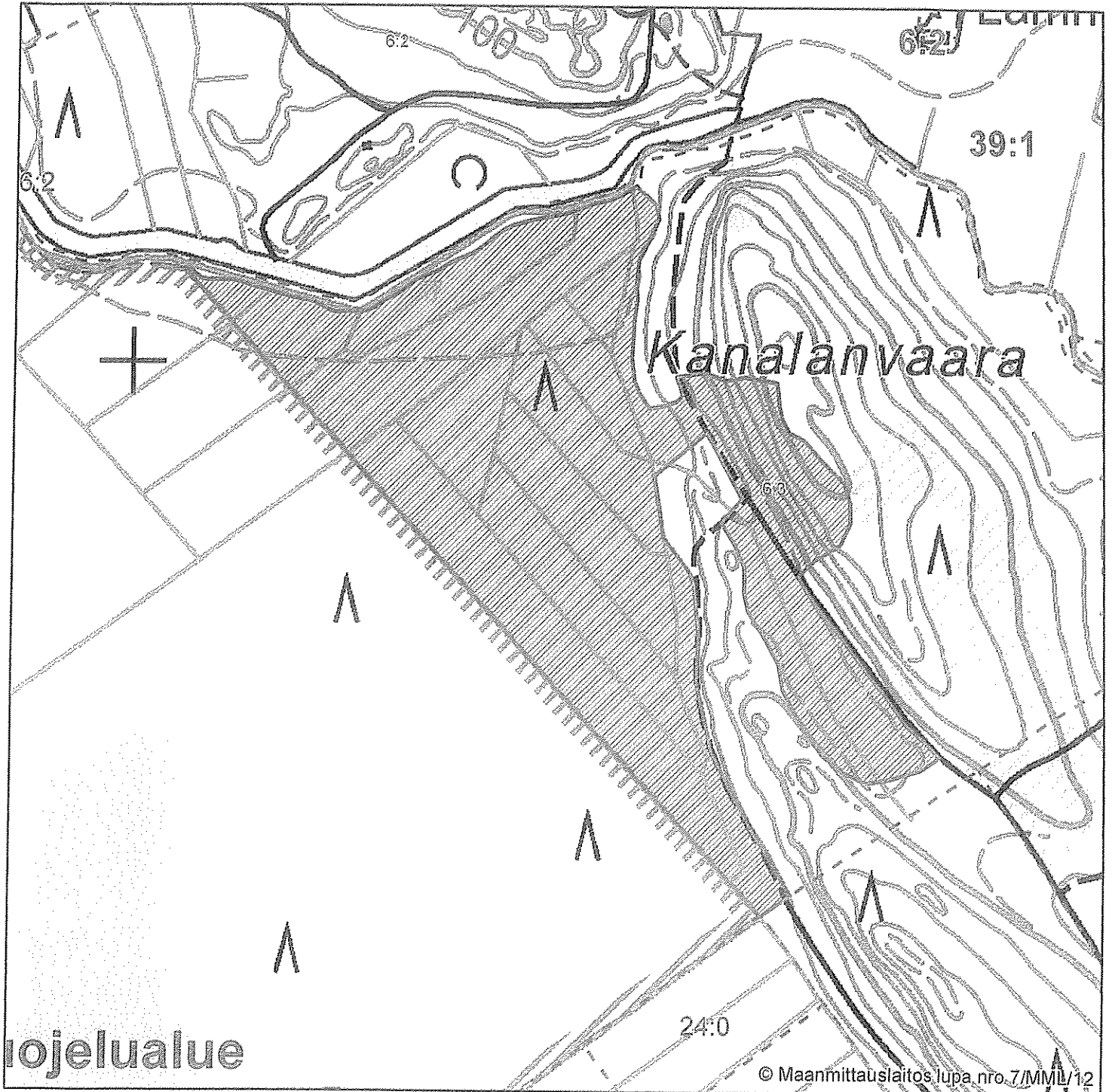
JAKELU

Päätös Seija Bräysy, TIEDOKSISAANTITODISTUKSIN

Tiedoksi Ympäristöministeriö
Tohmajärven kunnanhallitus
Suomen metsäkeskus, Pohjois-Karjala (sähköisesti)
Metsähallitus/kirjaamo, PL 94, 01301 Vantaa

RAUHOITUSPÄÄTÖSKARTTA

Kanalanvaaran luonnonsuojelualue



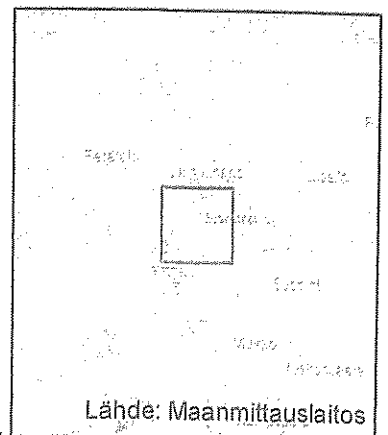
Tämä kartta liittyy Pohjois-Karjalan
elinkeino-, liikenne- ja ympäristökeskuksen
tänään antamaan päätökseen
Dnro POKELY/19/07.01/2014
Joensuussa
11.3.2014

Saara Heräjärvi

Mittakaava 1:5000
0 50 100 200
m



Tohmajärvi (848)
Lisä-Saloranta (848-402-6-3)
Rno: 6:3, ls-alueen pinta-ala 15,5 ha



Pohjois-Karjalan ELY/6.3.2014
HUOM! Kartan tausta-aineistot ja kiinteistörajat ohjeellisia.



30.1.2014

ASIA Luonnonsuojelualan perustaminen

VIREILLE TULO

Maanomistajan aloite

KOHDE Kunta: Tohmajärvi (848)
Kylä: Kemie (406)
Tila: Hyypiö RN:o 63:1; 848-406-63-1
Pinta-ala: 7,4 ha
Omistaja:

Suojelukohde: Hyypiänvaaran luonnonsuojelualue
YSA207983

Aluekuvaus Hyypiänvaaran vanhojen metsien suojelualueeseen rajautuvaa lehtoa ja kalkkikallioita.

SOPIMUS

Pohjois-Karjalan elinkeino-, liikenne- ja ympäristökeskus (ELY-keskus) kiinteistön omistaja ovat sopineet 12.1.2014 luonnonsuojelulain 24.2 §:n mukaisesti luonnonsuojelualan perustamisesta edellä mainitulle kiinteistölle.

ELINKEINO-, LIIKENNE- JA YMPÄRISTÖKESKUKSEN PÄÄTÖS

Pohjois-Karjalan elinkeino-, liikenne- ja ympäristökeskus (ELY-keskus) määrää sopimuksessa tarkoitetun alueen rauhoitettuksi luonnonsuojelualueeksi, jolla ovat voimassa seuraavat rauhoitusmääräykset:

I Yleiset rajoitukset

Alueella on kielletty

- rakennuksien, rakennelmien ja teiden rakentaminen
- maa-aineksien ja kaivoskivennäisten ottaminen ja maa- tai kallioperän vahingoittaminen
- purojen perkaaminen ja ojittaminen
- metsänhakuu, kuolleiden pystypuiden ja kaatuneiden puiden poisto sekä muu kasvien ja niiden osien ja sienten ottaminen tai vahingoittaminen lukuun ottamatta marjojen ja ruokasienten poimimista
- luonnonvaraisten selkärankaisten eläinten pyydystäminen, tappaminen ja hätyyttäminen ja niiden pesien hävittäminen sekä selkärangattomien eläinten pyydystäminen ja kerääminen
- liikkuminen moottoriajoneuvolla
- muut toimet, jotka vaikuttavat epäedullisesti alueen luonnonoloihin, maisemaan ja eliölajien säilymiseen.

II Sallitut toimenpiteet

Edellä olevat määräykset eivät ole esteenä

- metsästykselle maanomistajan luvalla
- liitekarttaan merkityssä paikassa ajouran käytölle ja kunnossapidolle metsätalous-tarkoituksiin.

III Hoitosuunnitelma ja poikkeuslupa

Alueelle laaditaan tarvittaessa Pohjois-Karjalan elinkeino-, liikenne- ja ympäristökeskuksen hyväksymä hoitosuunnitelma, joka sisältää tarpeelliset toimet ympäristötyypin säilyttämiseksi. Rauhoitusmääräykset eivät ole esteenä ELY-keskuksen hyväksymän hoitosuunnitelman mukaisille toimille.

Edellä olevista määräyksistä saadaan poiketa Pohjois-Karjalan ELY-keskuksen luvalla, jos poikkeaminen on perusteltua luonnonsuojelualueen hoidon, tutkimuksen tai käytön kannalta tai jos se on muutoin alueen suojelutavoitteet huomioon ottaen perusteltua.

KORVAUSPÄÄTÖS

Hakija on asettanut rauhoituksen edellytykseksi siitä aiheutuvien taloudellisten menestysten korvaamisen. Hakijalle maksetaan korvaus asiakirjoissa olevan sopimuksen ja aikataulun mukaisesti, kun tämä päätös on saanut lainvoiman. Korvaus maksetaan ympäristöministeriön METSO -kohteisiin osoittamista korvausmäärärahoista.

PERUSTELUT

Lehtojen ja kalkkikallioiden ja niiden eliölajiston (mm. myyränporras) suojelu osana METSO -ohjelmaa.

SOVELLETUT OIKEUSOHJEET

Luonnonsuojelulaki 10 § 2 momentti (kohta 1 ja 6), 24 § 1-2 ja 4 momentti.

PÄÄTÖKSEN KUULUTTAMINEN JA RAUHOITUKSEN MERKITSEMINEN MAASTOON JA KIINTEISTÖREKISTERIIN

Tämä päätös kuulutetaan kunnallisista kuulutuksista säädettyssä järjestyksessä Tohmajärven kunnassa. Päätöksestä tehdään merkintä kiinteistörekisteriin. Pohjois-Karjalan elinkeino-, liikenne- ja ympäristökeskus merkitsee tarvittaessa alueen rajat maastoon.

MUUTOKSENHAKU

Tähän päätökseen tyytymätön saa hakea siihen muutosta valittamalla Kuopion hallinto-oikeuteen. Valitusosoitus on liitteenä.

Sirkka Hakalisto
Luonnonsuojelupäällikkö
Ympäristö ja luonnonvarat -vastuualue

Saara Heräjärvi
Biologi
Ympäristö ja luonnonvarat -vastuualue

Lisätietoja antaa Saara Heräjärvi, puhelin 02950 26189.

LIITTEET 1 kartta ja valitusosoitus

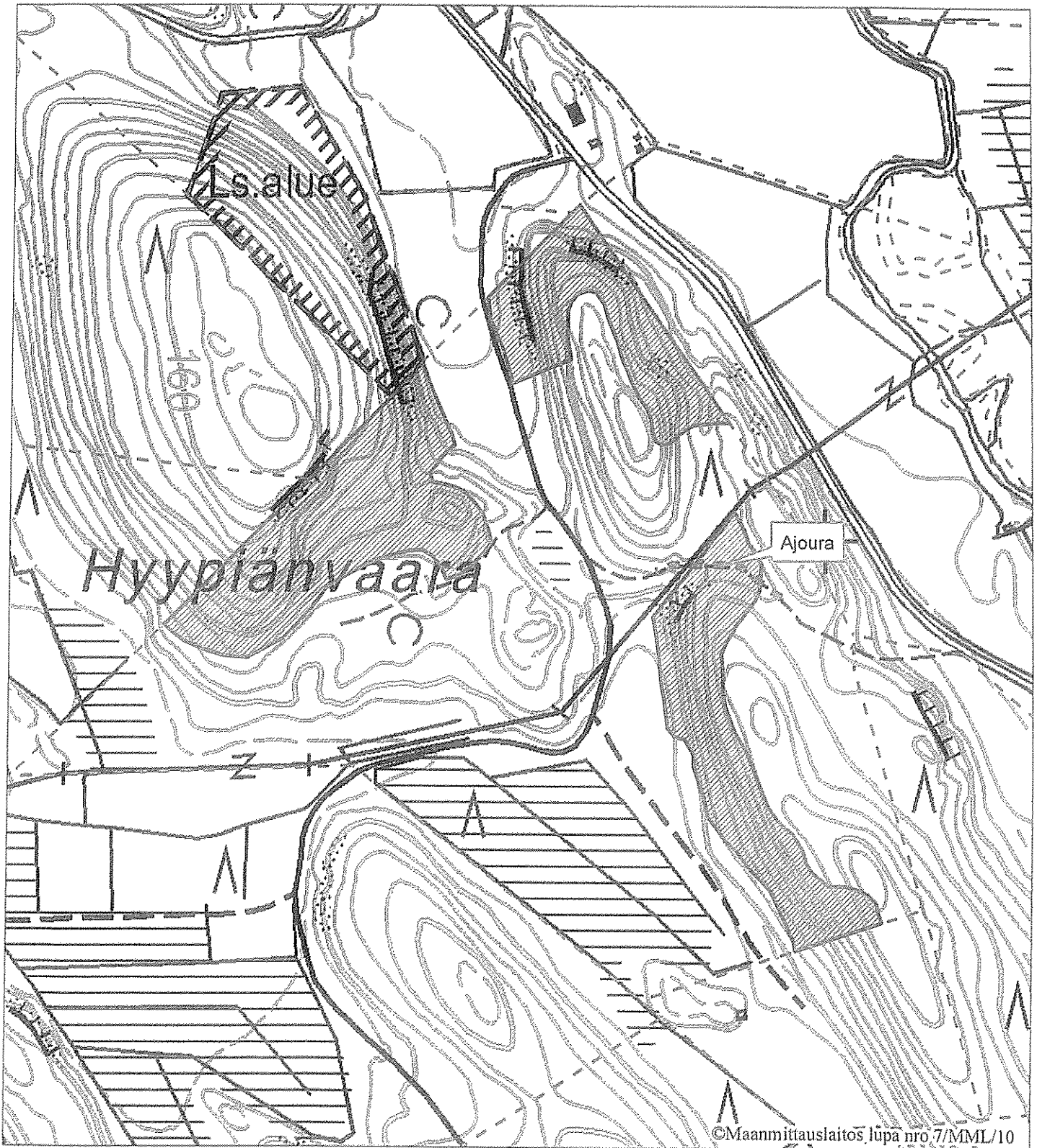
JAKELU

Päätös Kirsti Tuunanen, TIEDOKSISAANTITODISTUKSIN

Tiedoksi Ympäristöministeriö
Tohmajärven kunnanhallitus
Pohjois-Karjalan metsäkeskus (sähköisesti)
Metsähallitus/kirjaamo, PL 94, 01301 Vantaa

RAUHOITUSPÄÄTÖSKARTTA

Hyypiänvaaran luonnonsuojelualue, YSA207983



Tämä kartta liittyy Pohjois-Karjalan elinkeino-, liikenne- ja ympäristökeskuksen tänään antamaan päätökseen
Dnro POKELY/7/07.01/2014
Joensuussa
30.1.2014

Saara Heräjärvi

Mittakaava 1:5000

0 50 100 150 200 m

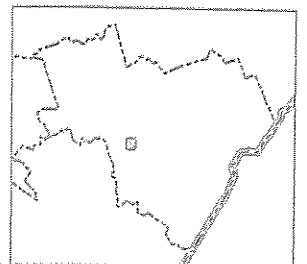


Koordinaatisto: YKJ
Nurkkakoordinaatit: 3668841, 6905894 3672593, 6908032
Pohjois-Karjalan ELY/15.1.2014
HUOM! Kartan tausta-aineistot ja kiinteistörajat ohjeellisia.

Tohmajärvi (848)

KEMIE, 406

Rno: 63:1, Is-alueen pinta-ala noin 7,4 ha



56 Hyypiänvaara

TOHMAJÄRVI

KAO070028 Karttalehti: 4232 05

Alueen pinta-ala: 34 ha Korkeus: 170 mpy Suhteellinen korkeus: 80 m

Sijainti: Tohmajärveltä 2 km lnsiluoteeseen.

Maankäytön suunnittelutilanne:

Alueella on yksityinen suojelualue (YSA072283), vanhojen metsien suojelualue (VMA070053), vanhojen metsien suojeluohjelman alue (AMO070084) ja Natura 2000 -alue (FI0700038).

Yleiskuvaus ja tärkeimmät arvot:

Hyypiänvaara on korkea, jyrkkäpiirteinen, luode-kaakkosuuntainen, peitteinen kallioselänne, joka rajautuu vaaromaisten kallioselänteiden reunustamaan peltomaisemaan. Kallioita on paljastuneena runsaammin ainostaan rinteiden jyrkkänteisillä kohdilla. Hyypiänvaaran laki kohoaa parhaimmillaan 80 metriä ympäristöönsä korkeammalle, ja sen itäjyrkkänteet näkyvät lähivaroille ja ehkä kauemmaskin. Itäjyrkkänteen päällä on melko avara näköala parin määnyä välistä idästä pohjoiseen. Pohjoisessa ja koillisessa näkyy etualan koivikkoa, peltuja, lähivaroja sekä muutama talo. Jyrkkänteen päällä, ylärinteessä kasvaa varitunutta kuusi- ja koivumetsää. Laen kallioita näkyy taimikon ylitse yli 10 kilometrin päähän läntisille varoille.

Hyypiänvaaran vallitseva kivilaji on Tohmajärven vulkaanisen kompleksin metadiabaasi. Itäjyrkkänteen alaosassa esiintyy raitaista tuffiittia, jossa on paksampia vaaleita kvartsiipitoisia raitoja ja ohuempia vihreitä raitoja. Itäjyrkkänteen alaosassa on 20 metriä korkea viistoseinämiä. Seinämässä on myös sileä ja hyvin jyrkkä, 6 metriä korkea kohta. Seinämän yläpuolella, loivemmalla, pöytäsiassa peitteisellä rinteellä on kallionokkia. Jyrkkänteen eteliosassa on porrasmaisesti päällekkäin muutamia 2 metriä korkeita, ylikaltevia pintoja.

Hyypiänvaaran itäjyrkkänteen tyvellä, jyrkkänteen molemmissa plissä on ravinteisia lippoja ja onkaloita. Jyrkkänteen keskikohta on viistompi ja karumpi lukuun ottamatta pieniä ravinteisia koloja ja onkaloita. Harvinaisista sammalista jyrkkänteellä kasvaa etelänraippasammalta (VU) (Herita 2012), kaikelehväsammalta (RT), kimmelsammalta (RT), lukinsammalta (RT) ja pohjaanvaskisammalta (NT/RT). Muista keski-runsasravinteisista lajeista jyrkkänteellä viihtyvät isoriippusammal, kalkkikarvasammal, kalkkikiertosammal, kallioliñidesammal, ketoparasammal, kujasammal, oravisammal, pallosammal, paakku-uurnasammal, pikkuruostesammal, ripsikeitosammal, savikkosiipisammal, sirosuikerosammal, taljaruostesammal ja vemmelveiskisammal (osin Haapasaaari ja Fagerstén 1987). Jäkkilistillä seinämillä kasvaa mm. raidankuuhkojokilähti (NT). Sanikkaisista haurasloikka on runsaasti. Lehtokasvillisuus nousee jyrkkänteen alimmille hyllyille ja rinteelle. Niillä kasvaa mm. kissankelloa, lehtonurmikkaa ja sornisaraa. Paisteisimmilla yläterasseilla on poronjokilähtäläikkäjä ja joitakin paksuja mäntyjä. Jyrkkänteen laen puusto on hakattu ja vallitseva puusto on koivuvaltaista, kastikkaista taimikkoa (MT-OMT).

Hyypiänvaaran itäpuolisen vaaran luoteis- ja koillisjyrkkänteillä ja osin myös itärinteellä on enimmäkseen karuja seinämiä mutta myös paikoin ravinteisempaa kiveä, joiden sammallajisto on vaatiellista. Jyrkkänteillä kasvaa mm. kalkkikahtaissammalta, kalkkikiertosammalta, kalliopunatyvisammalta, kielikellosammalta, lenkosammalta, nevasirppisammalta, paakku-uurnasammalta, pahaomenasammalta, pallosammalta, sulppuväkäkasammalta, ripsikeitosammalta ja turrisammalta (NT) (Haapasaaari ja Fagerstén 1987). Miten metsät on aikoinaan hakattu ja ne ovat nykyään nuoria kasvatusmetsiä. Makkaravaaran koillisrinteessä on 4–8 m korkea jyrkkänte pelloalueen reunalla, kuusivaltaisessa metsässä. Jyrkkäntepintoja peittävät metsäsammalten ohella lähinnä karujen pintojen lajit. Tyvellä on lehtomaista kasvillisuutta. Jyrkkänteellä kasvaa kuitenkin mm. karvalaakasammalta, pohjarvaskisammalta (NT/RT) ja pahaomenasammalta (Haapasaaari ja Fagerstén 1987). Kaikilla edellä mainituilla kalliojyrkkänteillä tavataan lisäksi keski-runsasravinteisistä sammaleista härmisammalta, nuorasammalta, pikkunokkasammalta, rauniopansisammalta, sioriippusammalta, tummauurnasammalta ja viuhkasammalta (Haapasaaari ja Fagerstén 1987). Tavanomaista alueen kalliolajistoa edustavat runsaina kasvavat kalliopalnikkosammalta, kallio-omenasammal ja kiviturkkisammal.

Hyypiänvaaran itäjyrkkänteen lehtomaisella tyvellä on monipuolisia lehtoja mm. myyränporras- ja ukonhattulehtoa (AegFIT, AT, AthAssT, DipIT, OFIT, OMAIT, ORT). Alueella kasvaa ubanalaisen lehtoukonhatun (VU) lisäksi tikankonttia (NT), korpionurmikkaa (NT/RT) ja pestijuurta (RT) (Herita 2012, Hakalisto 1987). Lehdossa kasvaa lisäksi mm. kaikeorvokkia, kevätlinnunhernetiä, koiranvehnää, kulleroa, lehtosarhoa, lehtomataraa, lehto-orvokkia, mustakokkonmarjaa ja tesmaa. Itärinteen ja sivan tyven puusto on varitunutta, harvaa kuusikkoa, ja sekapuuna on mm. haapan ja pihtajaa. Sen edustalla on nuorempi harmanleppälvaltainen lehtumaisikkö. Pensaista lehdossa kasvaa karjalanruusu, lehtokuusamaa ja näsiää. Kallioalueelta havaittiin myös kissankappeli (NT). Ettiimistä Hyypiänvaaralla elälee mm. aarnikkilokkälähtäläinen (VU), nunnamittari (EN) ja liito-orava (VU) (Herita 2012).

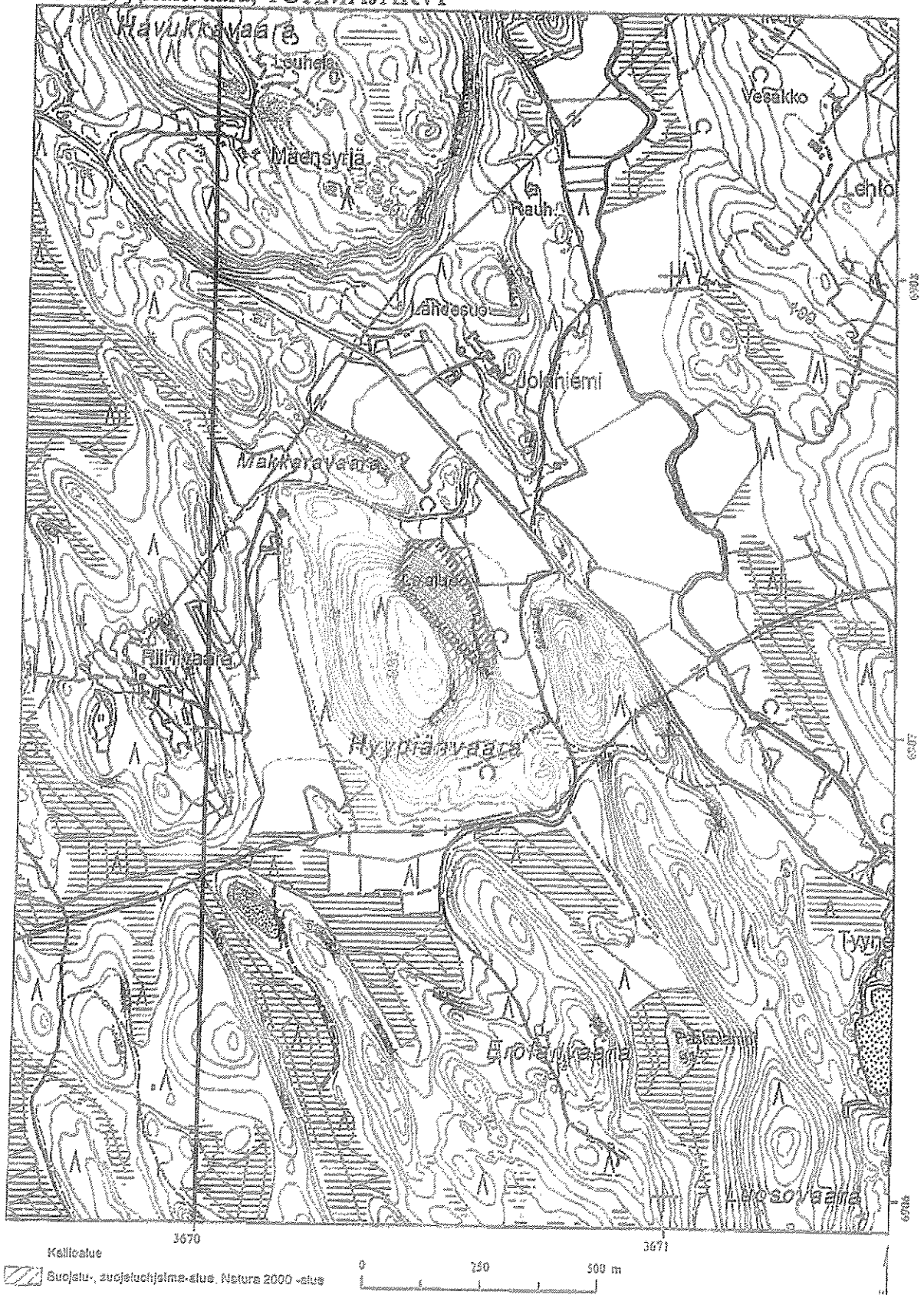
Tärkeimpien tekijöiden arviointi:

Muut arvot:

GEOLOGINEN ARVO: 3	Historialliset arvot: 4
BIOLOGINEN ARVO: 1	Monikäyttöarvot: 4
MAISEMA ARVO: 2	Muuttuneisuus: 3
	Lähiympäristön arvot: 3

KALLIOALUEEN ARVOLUOKKA: 2

56 Hyypiänvaara, TOHMAJÄRVI



58 Kanalanvaara**TOHMAJÄRVI**

KAO070035 Karttalehti: 4232 05

Alueen pinta-ala: 13 ha Korkeus: 125 mpy Suhteellinen korkeus: 35 m

Sijainti: Tohmajärveltä 6 km luoteeseen, Hirvisuon itäpuolella.

Maankäytön suunnittelutilanne:

Yleiskuvaus ja tärkeimmät arvot:

Kanalanvaara sijaitsee laajan Hirvisuon länsilaidalla ja kohoaa selkeänä kumpareena tasaisesta ympäristöstään erottuen lähimaisemaan selvästi. Kanalanvaaran itäpuolella, laajahkon peltokaidaleen takana on pieni Muskonlampi. Kanalanvaaran länsijyrkänteen tyvellä on tiheää taimikkoa, mutta rinteeseen yllösan paljaat kallio-pinnat saattavat erottua suolta katsottaessa. Jyrkänteen päältä näkyy toistaiseksi matalan taimikon yli lähes esteettömästi laaja Hirvisuo ja sen takaiset matalat vaarat. Ajan kuluessa laki- ja rinnetaimikko sulkevat näköalaa jonkin verran.

Geologisesti Kanalanvaara sijaitsee Tohmajärven 2100 miljoonan vuoden ikäisen vulkaanisen kompleksin alueella ja sen kivilajit vaihtelevat diabaasista liuskeiseen amfibolitiin. Kallio-paljastumia on runsaammin kallioselänteen länsi- ja pohjoisrinteillä. Länsisivulla on 10 metriä korkea viisto-jyrkänte, jossa on yksittäinen, 3 metriä korkea pystyseinämiä.

Loivahko länsijyrkänte tai jyrkkä kalliorinne on rihasta ylös asti paisteinen ja ravinteisen ketomainen osin luonnostaan ja osin hakkuiden takia. Jyrkänteisellä rinteellä kasvaa runsaasti ruohoja kuten ahomansikkaa, hietaorvokkia, huopakeltanaa, häränsilmää, karvakivi-yrttiä, kissankäpällä (NT) ja piennamumihäkkiä. Pienten pystypintojen tyvellä on lisäksi haurasleikkaa. Sammalista kalliorinteellä tai pienillä seinämillä kasvaa runsaasti mm. harmosammalta, kalkkikiertosammalta, kallio-palmikkosammalta, nuokkukivisammalta ja paasisammalta. Viemäntä rinteessä ja jyrkänteen otsalla on laajalti poronjäkälää ja kanervaa. Uhanalaisista sammalista rinteellä on havaittu tooksukäppyräsammalta (EN) (Herita 2012), etelänhankasammalta (EN) (Merta 2012) ja tukinsammalta (RT) (Haapasari ja Fagerstén 1987). Muista vaateliaista tai harvinaisista sammalista jyrkänteellä kasvaa härmäsammalta, isoruostesammalta, isotuppisammalta, kalkkihahasammalta, kallio-punatyvisammalta, ketoparasammalta, kiekkosammalta, kivikutsusammalta, pallasammalta, pikku-uokkasammalta, pikku-ruostesammalta, ripsikellosammalta, suippuvälkisammalta, törrökarvasammalta, venneivaskisammalta ja viuhkasammalta (Haapasari ja Fagerstén 1987). Laki, rinne ja oikeastaan koko vaara on ylempillä mäntyvaltaista ja alemmalla koivuvaltaista taimikkoa. Länsijyrkänteen loivahko keskirinne on luonnostaan vääkpuustoinen. Aivan puuston peittämällä länsirinteeseen tyvellä, riukumaisten koivujen ja pensaiden varjossa kasvaa kastikoiden seassa mm. myyränpörrästä, kevätilinnunhermettä, lehtokuismaa, lehtohorsmaa, meisävimaa ja mustakommanmarjaa.

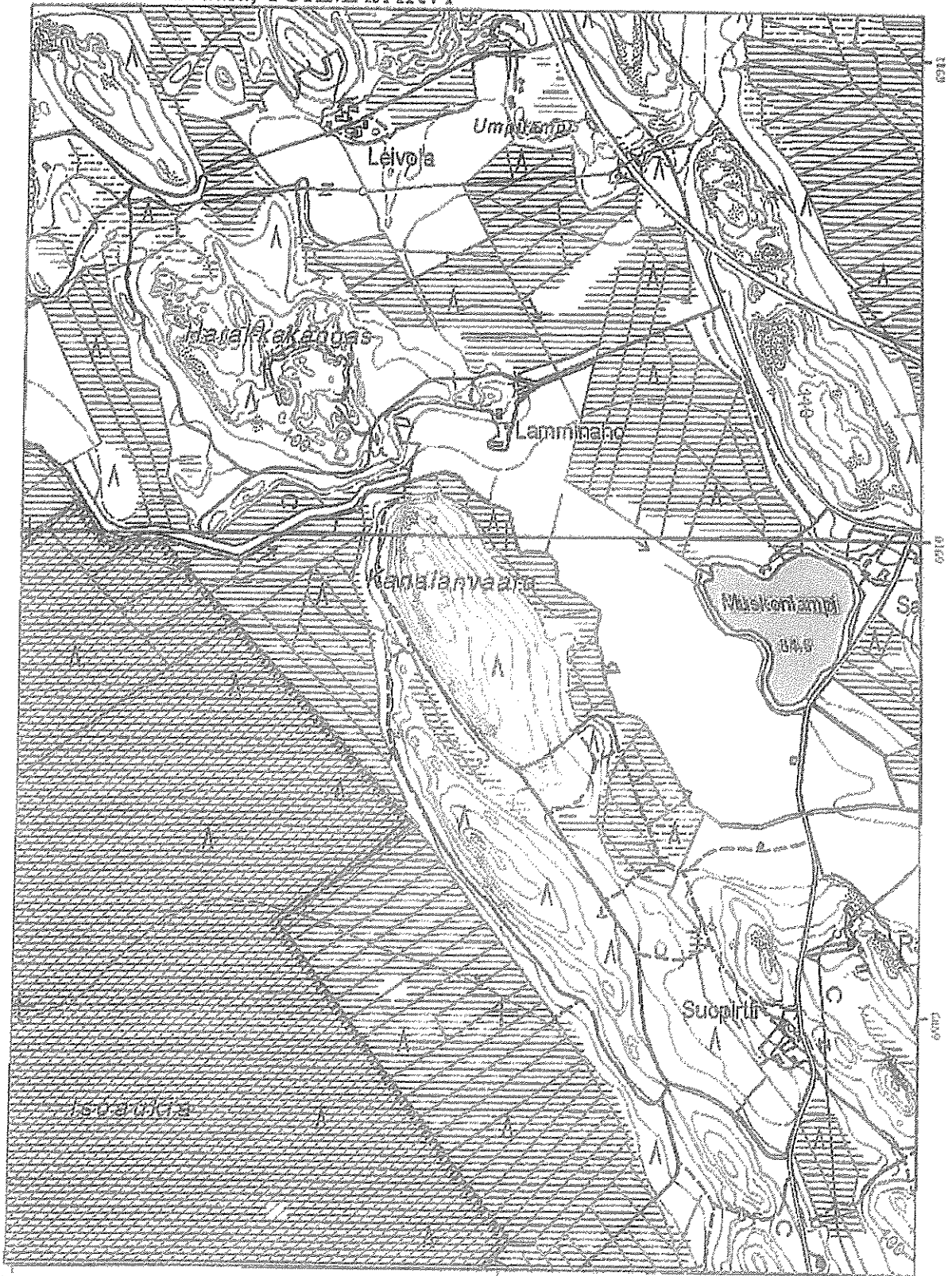
Tärkeimpien tekijöiden arviointi:

Muut arvot:

GEOLOGINEN ARVO: 4	Historialliset arvot: 4
BIOLOGINEN ARVO: 1	Monikäyttöarvot: 4
MAISEMA ARVO: 3	Muuttuneisuus: 3
	Lähiympäristön arvot: 3

KALLIOALUEEN ARVOLUOKKA: 3

58 Kanalanvaara, TOHMAJÄRVI



3667

Kalibetusa

3668

Sojelu - suojeluohjelmien - alue, Natura 2000 - alue



Sijainti: Tohmajärveltä 3 km luoteeseen.

Maankäytön suunnittelutilanne:

Yleiskuvaus ja tärkeimmät arvot:

Voimakkaasti kumpuilevassa vaaramaastossa sijaitseva Havukkavaara on itäreunastaan jyrkänteinen selänne, jonka laki nousee 75 metriä itäpuolella olevia peltoaistaleita korkeammalle. Moreeni-peitteinen vaaraselänne on massiivinen ja sen itäreunan korkeimmat jyrkänteet erottuvat selvästi ympäristöstä, vaikka niiden edustalla onkin monin paikoin tiheää puustoa. Havukkavaaran pohjoisemman itään suuntautuneen jyrkänteen päällä on ilhes esteettömät niikkalat ympäristössä. Koillisesta erottuu lähimetsää, peltoja ja vastakkaisella vaaranrinteellä olevaa asutusta. Kaakosta näkyy Tohmajärven kirkonkylän asunrakennuksia ja vesitorni. Väliuomaisesti jyrkänteen päällä on tiheä vesaiikko, mutta lakialue on avohakattu, jonka takia kaunis pohjoiseen avautuu erinomainen niikkala. Lähimaisemassa alueen jyrkänteet ovat nähtävillä.

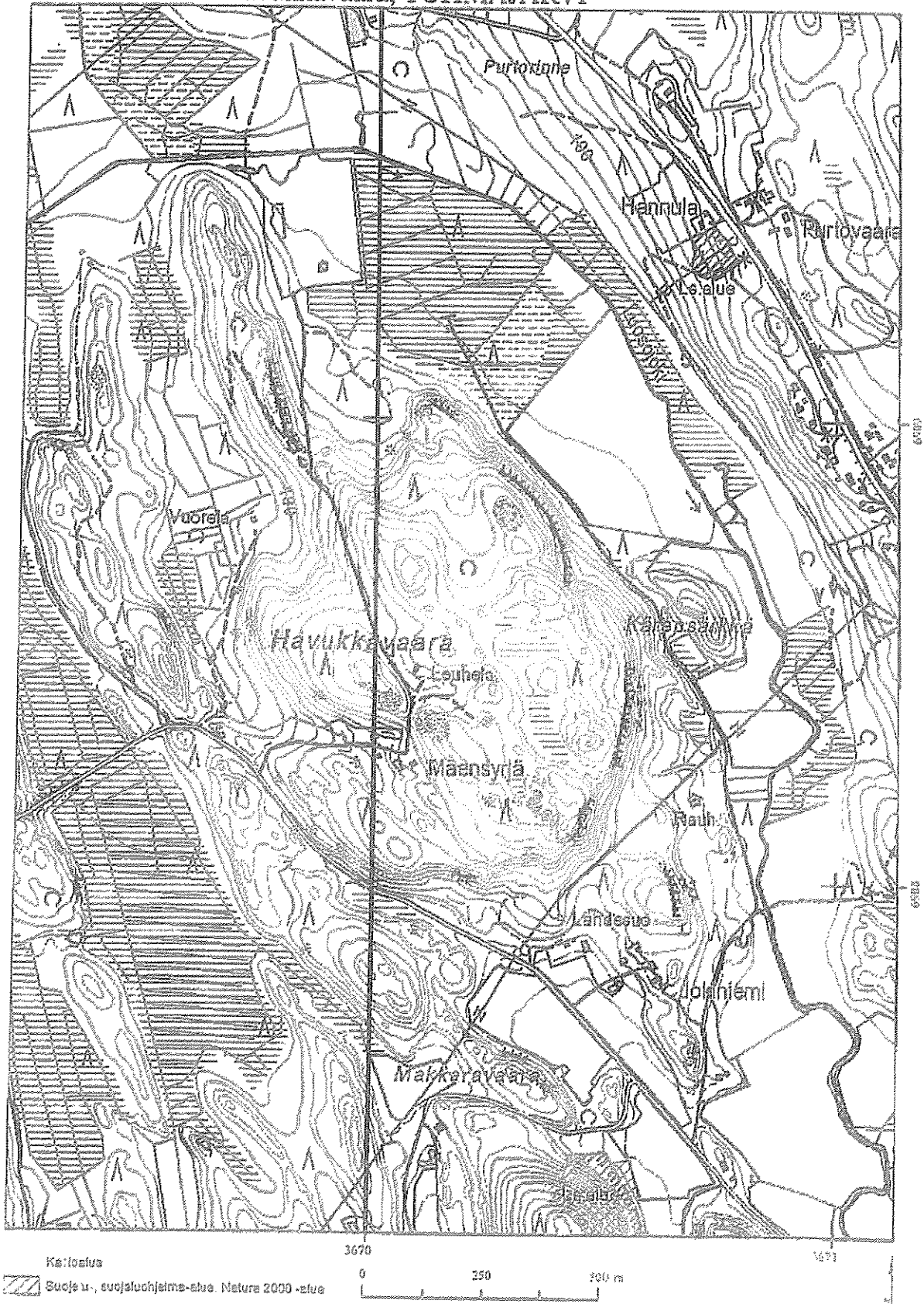
Havukkavaaran kivilaji vaihtelee Tohmajärven vulkaanisen kompleksin metadiabaasista emäksiseen vulkanitiiniin, joka on nykyasussaan liuskeista amfiboliittia. Havukkavaaran kaakkoisreunalla, Kärensärkin eteläpuolella olevassa itäkaakkoon suuntautuneessa jyrkänteessä on 25 metrin korkuinen viistosoinnalla, jonka alapuolella on massiivista louhikkoa. Pohjoisempi Havukkavaaran pitkä koillisreunan diabaasiseinämä on yllösastaan viisto jyrkänteinen ja melko sileä. Seinämän alaosassa on matalia, ylikaltevia seinämäpintoja. Eteliosassa, Lähdesuon viistoinen diabaasijyrkänte on 12 metriä korkea. Jyrkänteessä on yksittäisiä 3–6 metrin korkuisia pystypintoja. Tyvellä on kohtalaisen massiivista louhikkoa, jossa lohkaroiden keskikoko on yli puoli metriä. Havukkavaaran pohjoispäässä on 10–15 metriä korkea, itäkoillinen, viistopintainen jyrkänte, jonka tyvellä on hieman louhikkoa.

Lähdesuon itä jyrkänte ja Havukkavaaran kaakkois jyrkänte ovat lajistoltaan hieman samankaltaisia. Jyrkänteillä on tavanomaisen lajiston lisäksi vaateliaampaa lajistoa, ja paitepintoja vallitsevat jäkälät. Alemmat jyrkänteet ovat enemmän sammaleisia. Lähdesuon jyrkänteellä alueellisesti uhanalaisista sammalista kasvaa pohjanvaskisammalta (NT/RT) (Herita 2012) ja kimmelsammalta (RT). Eräissä kohtaa on lisäksi kalliokouhkojakkilä (VU). Keski-runsasravinteinen sammalisto on runsas ja molemmilla jyrkänteillä kasvaa mm. hirmäsammalta, kalkkikiertosammalta, kallioliippasammalta, kalliopunatyvisammalta, ketoparasammalta, lenkosammalta, nälkälinsammalta, paasisammalta, pikkunokkasammalta, pikkuruostesammalta, ripsikellokasammalta, taljaruostesammalta, vammelvaskisammalta ja viuhkasammalta. Lähdesuon kalliolla kasvaa lisäksi isoruostesammalta, kujasammalta, oravisammalta ja sirosuikerosammalta. Havukkavaaran kaakkois jyrkänteellä alueellisesti uhanalaisista lajeista on kimmelsammalta (RT), lehtovalkiasammalta (RT), paltahiippasammalta (RT), pohjanvaskisammalta (NT/RT) (Herita 2012) ja rosopurosammalta (RT). Muista vaateliaista sammalista kaakkois jyrkänteellä viihtyvät edellä mainittujen yhteislajien lisäksi mm. kalkkikakkaissammalta, kivikutrisammalta, kielikellokasammalta, korpilehvisammalta, palttosammalta, pikkutumpurasammalta, purolähdesammalta, savikkosiipisammalta, suippuvalkiasammalta ja ställisammalta (Haapasari ja Fagerstén 1987). Sanikkaisista jyrkänteillä kasvaa paikoin runsas haurastoikko ja karvakiviyrity. Havukkavaaran koillis jyrkänte on edellä mainittu karampi, mutta jyrkänteellä löytyy kuitenkin uhanalainen siloruutusammalta (EN) (Herita 2012) ja savikkosiipisammalta sekä suippuvalkiasammalta (Haapasari ja Fagerstén 1987). Havukkavaaran luoteispään koillis jyrkänteellä on enintään keskiravinteisuutta ilmentäviä sammalia (Haapasari ja Fagerstén 1987). Lisäksi Havukkavaaran länsiosasta on löydetty röyhkeäskarvoja (EN) (Herita 2012). Havukkavaaran kaakkois jyrkänteen ja Lähdesuon itä jyrkänteen tyven avoimia lohkarokkoja peittävät lähinnä poronjakkälkkäkasvustot, rupijakkälät ja sanikkaisista paikoin runsas kalliomaara. Jyrkänteiden tai rinnelohkarokkojen tyvellä on lehtomaista, varitunutta kuusikkoa ja lehtipuuvesakkoista koivikkoa. Alusmetsissä kasvaa mm. lehtokuusamaa, lehtomataraa, lehto-orvokkia, kaitheorvokkia, kevätilinunhermettiä, metsävirmaa, mustakonnaamarjaa ja sudenmarjaa.

Tärkeimpien tekijöiden arviointi:	Muut arvot:
GEOLOGINEN ARVO: 3	Historialliset arvot: 4
BIOLOGINEN ARVO: 1	Monikkyysarvot: 4
MAISEMA ARVO: 3	Muuttuneisuus: 3
	Lähiympäristön arvot: 3

KALLIOALUEEN ARVOLUOKKA: 2

59 Lähdesuo - Havukkavaara, TOHMAJÄRVI





TOHMAJÄRVI

09.11.2015

Dnro 2015 – 351/6 61 611

Tukes
kaivosasiat@tukes.fi

Lausuntopyyntöne 6.10.2015

Lupatunnus ML2013:0119

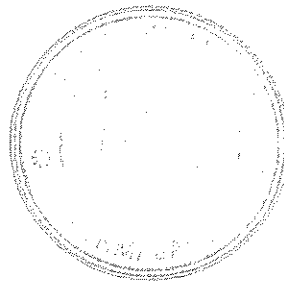
TOHMAJÄRVEN KUNNAN LAUSUNTO MALMINETSINTÄLUPAHAKEMUKSESTA

Pyydettyinä lausuntona Tohmajärven kunta ilmoittaa, että toiminnassa tulee huomioida maakuntakaavaan merkityt valtakunnallisesti tai maakunnallisesti arvokkaat kallioalueet, joille kaivostoimintaa ei tule ohjata. Muutoin Tohmajärven kunnalla ei ole huomauttamista kyseisestä lupahakemuksesta.

KUNNANHALLITUS

Olli Riikönen
kunnanjohtaja

Matti Ikonen
talous- ja hallintojohtaja



Turvallisuus- ja kemikaalivirasto
kaivosasiat@tukes.fi

Viite: Malminetsintälupahakemus ML2013:0119

Asia: Vapo Oy:n mielipide

FinnAust Mining Finland Oy:n malminetsintälupahakemus koskee Vapo Oy:n hallussa olevien alueiden osalta kiinteistöjä nro. 484-410-100-11 sekä nro. 484-410-73-6. Molemmilla kiinteistöillä harjoitetaan nykyisin turvetuotantoa.

Kuulemisilmoituksen mukaisesti malminetsintää on tarkoitus toteuttaa mm. poka- ja /timanttikairausmenetelmin. Vapo Oy toteaa, että laiteavusteinen malminetsintä ei saa muodostaa häiriötä alueella harjoitettavalle turvetuotannolle. Mikäli kairauksia suunnitellaan toteutettavaksi tuotantoalueella, tulee kiinnittää huomioita erityisesti seuraaviin asioihin:

- **Turveraaka-aineen pilaantumisriski**

Kairaukset muodostavat jo itsessään hävikkiä turveraaka-aineen osalta, mutta erityisesti on kiinnitettävä huomiota kairauslietteen muodostumiseen ja tämän poistamiseen tuotantoalueelta. Kairauslietteen leviäminen kairauspisteen lähiympäristöön voi aiheuttaa turpeen laadun merkittävää heikkenemistä ja negatiivisia kustannusvaikutuksia. Mahdollisesta turpeen pilaantumisesta ja hävikistä muodostuvat kustannukset kuuluvat pilaamista aiheuttavan toimijan korvausvelvollisuuden piiriin.

- **Vesiensuojelu**

Kairauslietteitä ei tule johtaa tuotantoalueen vesienjohtamisrakenteita hyväksikäyttäen. Lietteen katsotaan muodostavan potentiaalisen riskin rakenteiden toimivuudelle sekä lisäävän tuotantoalueelta muodostuvaa vesistökuormitusta.

- **Toimenpiteiden toteutusaikataulu**

Tuotantoalueella mahdollisesti toteutettavat kairaustoimenpiteet on ajoitettava turvetuotantokauden ulkopuoliselle ajanjaksolle (käytännössä talvikuukaudet). Tuotantoaikaisen kairaustoiminnan katsotaan muodostavan esteen turvetuotannossa käytettävän laitteiston liikkumiselle. Lisäksi kesäaikaan suoritettava kairaustyöskentely voi aiheuttaa tuotantoalueelle merkittävän tulipaloriskin.

- Kuljetusvälineistön liikkuminen

Kairauskaluston kuljettamisessa Vapo Oy:n rakentamalla tiestöllä on otettava huomioon tiestöä käyttävä muu liikenne. Turvetta voidaan toimittaa asiakkaille ympärivuotisesti

Edellä lueteltujen asioiden lisäksi Vapo Oy katsoo, että malminetsintään liittyvistä maastotöistä on informoitava hyvissä ajoin ennen arvioitua töiden toteutusajankohtaa. Yhteistyössä toteutetulla suunnittelulla voidaan ehkäistä alueella toimivien tahojen väliset ristiriidat.

Vapo Oy:n yhteyshenkilö Valkeasuon turvetuotantoaluetta koskevissa kysymyksissä

Merja Koponen
Tuotantovastaaava
puh: Puh +358 (0)20 790 4505
email: merja.koponen@vapo.fi

Jyväskylässä 2.11.2015
Vapo Oy

Juha Ovaskainen
Geologi

Turvallisuus- ja kemikaalivirasto (TUKES)
c/o Heikki Puhakka
Valtakatu 2
96100 Rovaniemi

Malminetsintälupahakemuksen perustiedot:

Hakija: FinnAust Mining Finland Oy
Alueen sijainti ja koko: Tohmajärvi, 921.04ha
Lupa-alueen nimi: Tohmajärvi
Lupatunnus: ML2013:0119

Malminetsintälupahakemus on lähetetty FinnAust Mining Finland Oy:n ("**FinnAust**") toimesta 19.11.2013. Tukes on kuullut asianosaisia malminetsintälupahakemuksen osalta ja Pohjois-Karjalan elinkeino- liikenne- ja ympäristökeskus ("**ELY-keskus**"), Tohmajärven kunta, Metsähallitus ja Vapo Oy ovat antaneet asiassa lausuntonsa. Tukes on varannut FinnAustille tilaisuuden antaa vastine esitetyistä lausunnoista 14.12.2015 mennessä.

Turku 10.12.2015



Thomas Levin
Aluegeologi
FinnAust Mining Finland Oy
Kummunkatu 23
83500 Outokumpu
tlevin@finnaust.com | +358 40 504 8045
www.finnaust.com

Liitteet:

Vastine Pohjois-Karjalan ELY-keskuksen lausuntoon
Vastine Tohmajärven kunnan lausuntoon
Vastine Metsähallituksen lausuntoon
Vastine Vapo Oy:n mielipiteeseen

Turvallisuus- ja kemikaalivirasto (TUKES)
c/o Heikki Puhakka
Valtakatu 2
96100 Rovaniemi

Viite: Malminetsintälupahakemus Tohmajärvi (ML2013:0119)

Asia: Vastine Tohmajärven kunnan lausuntoon

Kiitämme lausunnosta. Osittain tutkimuslupa-alueella sijaitsevat Kanalanvaaran (YSA230186) ja Hyypiänvaaran (YSA207983) yksityiset luonnonsuojelualueet rajataan ELY-keskuksen ehdotuksen mukaan kokonaan malminetsintäalueen ulkopuolelle. Valtakunnallisesti arvokkaat kallioalueet otetaan tutkimustyössä myös huomioon. Suunnitellut näytteenottopaikat (kairauspaikat) ilmoitetaan kartalla ennen työn aloittamista Pohjois-Karjalan ELY-keskukselle.

Tutkimusalueiden luontoarvot otetaan aina huomioon. Jos kairauksia suoritetaan ympäristön kannalta herkällä alueella, on tarpeen mukaan mahdollista käyttää suljettua kairausvedenkiertoa ja kairauksissa syntyvä hieno kiviaines voidaan kuljettaa pois kairauspaikalta. Koska pyrimme pääasiallisesti ottamaan näytteitä kallioista kairaamalla, alueelle ei ole suunnitelmassa tehdä tutkimuskaivantoja. Haluamme korostaa, että suunniteltu malminetsintätyö (syväkairaus, geofysikaaliset mittaukset) ei vaaranna alueen pohjavettä tai vesistöjä.

Malminetsintäluvan myöntäminen alueelle ei vaikuta kyseisten alueiden omistajien oikeuteen käyttää omistamiaan alueita hyväkseen haluamallaan tavalla. FinnAust sopii kairauspaikat erikseen maan- ja tontinomistajien kanssa mahdollisten häiriöiden minimoimiseksi. Yleisesti voidaan todeta, että malminetsintäalueen läheisyydessä olevat talot otetaan huomioon eikä pihapiirissä suoriteta tutkimustöitä ilman maanomistajan suostumusta. Yleiset tiet, vakituinen- ja loma-asutus on rajattu valtausalueen ulkopuolelle. Lisäksi toteamme, että FinnAustin toimintatapaan kuuluu aina läheinen yhteydenpito maanomistajiin ja siksi esimerkiksi kairakoneen käyttämät maastoreiitit sekä kairausveden ottopaikat suunnitellaan aina yhteistyössä maanomistajien kanssa. FinnAust korvaa mahdolliset malminetsintätyön yhteydessä syntyvät puusto- ja maastovahingot täysimääräisesti maanomistajille paikallisen Metsänhoitoyhdistyksen edustajan arvion perusteella tai keskinäisellä sopimuksella. Myös mahdolliset tiestövahingot korvataan tai korjataan täysimääräisesti. Maanomistajia informoidaan tutkimusten eri vaiheissa.

Turku 10.12.2015



Thomas Levin
Aluegeologi, FinnAust Mining Finland Oy
Kummunkatu 23
83500 Outokumpu
tlevin@finnaust.com | +358 40 504 8045 | www.finnaust.com

Turvallisuus- ja kemikaalivirasto (TUKES)
c/o Heikki Puhakka
Valtakatu 2
96100 Rovaniemi

Viite: Malminetsintälupahakemus Tohmajärvi (ML2013:0119)

Asia: Vastine Vapo Oy:n mielipiteeseen

Kiitämme mielipiteestä. Yleisesti voidaan todeta, että Malminetsintäluvan myöntäminen alueelle ei vaikuta kyseisten alueiden omistajien oikeuteen käyttää omistamiaan alueita hyväkseen haluamallaan tavalla. FinnAust sopii kairauspaikat ja ajoreitit erikseen maanomistajien kanssa mahdollisten häiriöiden minimoimiseksi. Suunnitellut näytteenottopaikat (kairauspaikat) ilmoitetaan kartalla ennen työn aloittamista myös mm. Pohjois-Karjalan ELY-keskukselle.

Mikäli kairauksia suoritetaan turvetuotantoalueella on tarpeen mukaan mahdollista käyttää suljettua kairausvedenkiertoa ja kairauksissa syntyvä hieno kiviaines voidaan kuljettaa pois kairauspaikalta. Tuotantoalueella mahdollisesti toteutettavat kairaukset suoritetaan turvetuotantokauden ulkopuolisella ajanjaksolla. FinnAust korvaa mahdolliset malminetsintätöiden yhteydessä syntyvät puusto- ja maastovahingot täysimääräisesti maanomistajille. Myös mahdolliset tiestövahingot korvataan tai korjataan täysimääräisesti.

Turku 10.12.2015



Thomas Levin
Aluegeologi, FinnAust Mining Finland Oy
Kummunkatu 23
83500 Outokumpu
tlevin@finnaust.com | +358 40 504 8045 | www.finnaust.com