

KUULUTUS

Turvallisuus- ja kemikaalivirasto (Tukes) kuuluttaa kaivoslain (10.6.2011/621) 40 §:n nojalla

Malminetsintälupahakemuksen

Hakija: Terho Kääriäinen
Lupa-alueen nimi: Aijala mine
Lupatunnus: ML2013:0120
Alueen sijainti ja koko: Salo, 11,82 ha

Kuvaus hakemuksen mukaisesta toiminnasta

Tehtyjen selvitysten perusteella hakijan tarkoituksena on selvittää Äijälän vanhan kaivoksen jätealueelle varastoidun rikastushiekan mineraalipitoisuuksia (Cu, Au, Ag). Alue on tarkoitettu kartoittamaan ja alueelta kerätä näytteitä, jotka analysoidaan mineraalipitoisuuksien määrittämiseksi.

Alue sijaitsee liitekartan osoittamalla paikalla Salon kaupungin alueella.

Mielipiteet ja muistutukset

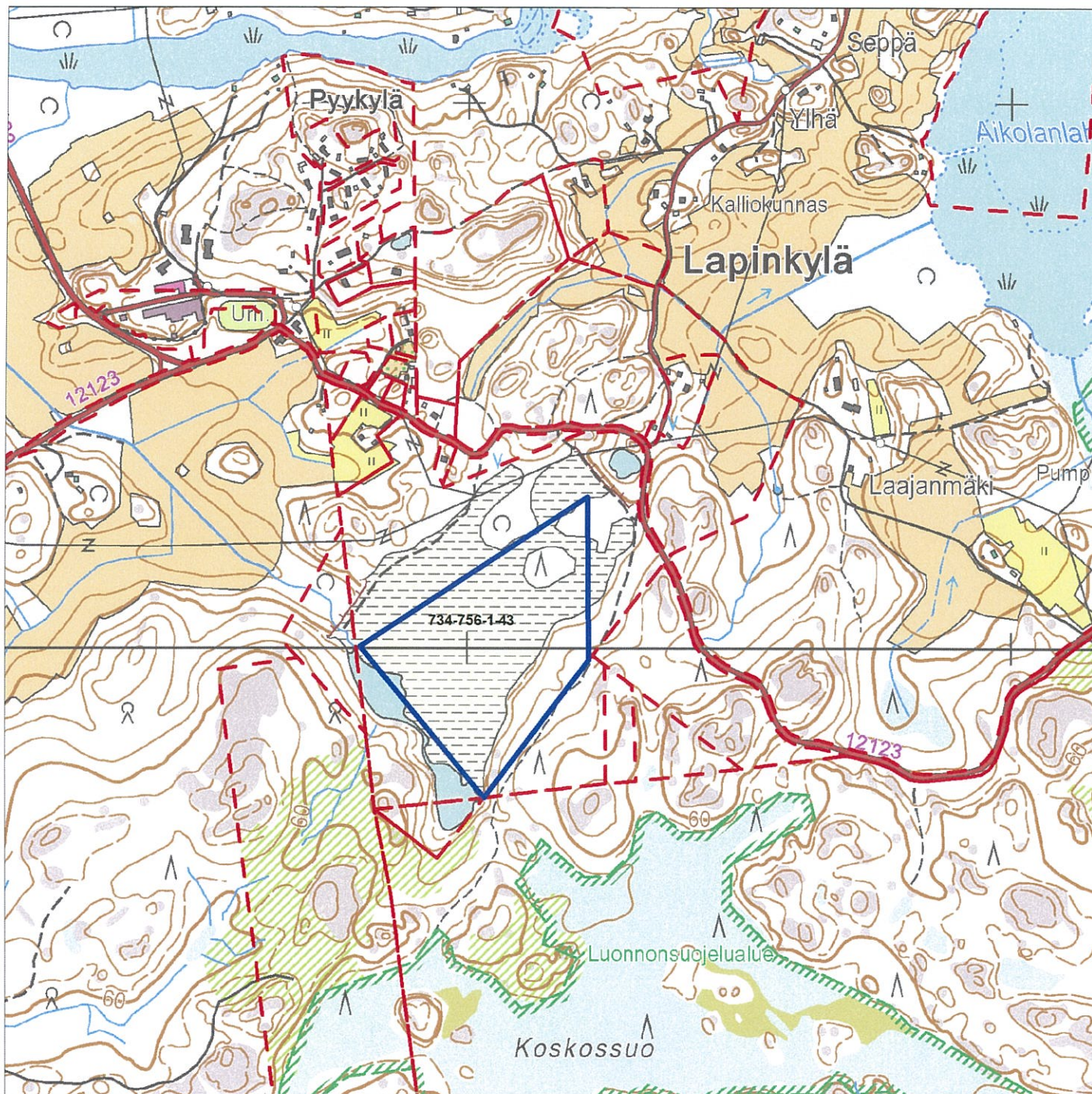
Mielipiteet ja muistutukset hakemuksesta voi lähettää 8.6.2015 mennessä lupatunnus mainiten Tukesiin, osoitteeseen Valtakatu 2, 96100 Rovaniemi, tai sähköisesti doc- tai rtf-tiedostona osoitteeseen kaivosasiat@tukes.fi

Hakemuksen nähtävilläolo

Hakemusasiakirjat ovat nähtävänä alueen Salon kaupungin virastotalolla (Tehdaskatu 2, 24101 Salo), Tukesin kirjaamossa (Opastinsilta 12 B, Helsinki) ja Tukesin Rovaniemen toimipaikassa (Valtakatu 2, Rovaniemi), sekä Tukesin internet-sivuilla: www.tukes.fi/lupahakemuskuulutukset

Lisätietoja Heikki Puhakka puh. 029-5052 201 heikki.puhakka@tukes.fi tai kaivosasiat@tukes.fi

Kuulutettu 8.5.2015, pidetään nähtävänä 8.6.2015 asti.



Mittakaava 1: 10 000

Terho Kääriäinen
Aijala Mine
ML2013:0120



MALMINETSINTÄ- LUPAHAKEMUS

SAAPUNUT

08. 11. 2013

ML2013:0120

tukes

Turvallisuus- ja kemikaalivirasto

1. Tiedot hakijasta ja tämän edellytyksistä haettavaan toimintaan

1.1 Hakija Terho Kääriäinen	1.2 Yhteystiedot (osoite ja puhelinnumero) Päivärinteenkatu 12 B 6 15800 LAHTI + 358 400 431912	1.3 Kotipaikka LAHTI
1.4 Sähköposti terho.kaariainen@kolumbus.fi		1.5 Y-tunnus { }

- 1.6 Virkatodistus (liitteenä) 1.7 Kaupparekisteriote (liitteenä)

1.8 Malminetsinnän rahoitus esitettyyn toimintaan Hankkeen rahoitus tulee omistamastani yhtiöstä, Kiviconstruction Oy:stä. Hankkeen tutkimus kustannukset on kohtuulliset johtuen hankkeen luonteesta. Olemme olleet yhteydessä GTK:n tutkimusyksikköön hankkeesta ja olemme saaneet tarjouksen hankkeen tutkimuksista ja tämän johdosta hankkeen tutkimuskustannukset voidaan toteuttaa yhtiön rahoituksella. Hankkeen kenttätyöt tullaan tekemään omana työnä, jolloin saamme kustannustehokkaan toteutuksen hankkeelle.	1.9 Henkilöstö ja sen asiantuntemus Hankkeen vetäjänä toimii Terho Kääriäinen. Olen työskennellyt kaivoalan töissä vuodesta 1975. Olen työskennellyt Keretin, Kotalahden, Hällinmäen, Rautuvaaran, Bidjovaggen ja Kemin kaivoksilla. Tämän lisäksi olen työskennellyt useassa hankkeessa joissa toiminta perustuu ympäristölupien alaisten töiden suorittamiseen. Hankkeen tekniset tutkimuksen suorittaa GTK:n Outokummun yksikkö. Samoin hankkeen toteutukseen liittyvät laskennat saatujen tutkimusten pohjalta tulevat GTK:lta.
--	---

2. Alue, sen sijainti ja sen käyttöä mahdollisesti koskevat rajoitukset

2.1 Hakijan ehdotus nimeksi Aijala Mine	2.2 Tutkimusalueen kunta ja pinta-ala Salo 734-756-1-43, kokonaispinta-ala noin 28,4 ha Tutkimusalueesta rajataan pois suurjännitelinjan , tiealueen ja asutuksen rajoittavat alueet. Tutkimusalue noin 15 ha. 17,82 ha	2.3 Kaavoitustilanne Alueella on voimassa oleva maakuntakaava
---	--	---

2.4 Luonnonsuojelutilanne

Alueella ei luonnonsuojelullisia esteitä

2.5 Kaivos- ja muun lainsäädännön rajoitukset

Alueella ei kaivos- ja muun lainsäädännön rajoituksia. Mikäli hanke toteutuu, tulee hankkeeseen hakea länsi-Suomen ELY-keskukselta todennäköisesti YVA- ja ympäristölupapäätös

2.6 Arvio alueella olevista kaivosmineraaleista ja mihin arvio perustuu

Alue käsittää vanhan Aijalan kaivoksen jätealueen. Tutkimusalue on suuruudeltaan noin 15 ha, kiinteistö kokonaisuudessaan 28,4 ha. Alueelle on varastotu vuosien 1958-1974 välisenä aikana noin 2 Mtn rikastamon jätettä. Kyseinen toiminta ei ole voinut rikastaa kaikkea malmeissa olleita mineraaleja vaan osa mineraaleista on joutunut rikastehiekan mukana jätealueelle. Aluetta on tutkittu vuosien aikana ja siellä on todettu olevan tiettyjä pitoisuuksia kuparia, kultaa ja hopeaa sekä pieniä määriä muita mineraaleja. Tutkimuksia on tehnyt Outokumpu Oy ja GTK. Koska jäte on ollut varastoituna kymmeniä vuosia, on osa mineraaleista hapettunut ja tämän vuoksi niiden rikastaminen voi olla haasteellista. Tämän luvan pohjalta alue kartoitetaan ja alueelta kerätään näytteitä joiden pohjalta tehdään laskelmat mineraalien määrästä ja päätelmät mahdollisesta rikastusmenetelmästä. Tutkimusmenetelmät ovat yksinkertaisia ja tärkein työ on saada luotettava kuva rikastehiekassa olevista mineraaleista ja niiden olomuodosta.

3. Malminetsintäalueeseen liittyvät asianosaiset ja heidän tiedot

3.1 Malminetsintälupahakemuksen käsittelyn nopeuttamiseksi, toimintaan ja alueeseen liittyvien maanomistajien osalta toimitetaan erilliset liitteet (Gis- ja Excel-tiedostot). Tiedostoista käy ilmi asianomaisen nimi, osoite, tilarekisterinumero, yksittäisen tilan rajat sekä pinta-ala.

3.2 Muut kuin yksityiset asianosaiset (alueeseen liittyvät viranomaiset, elinkeinot ja yhteisöt)

Alueen omistaja lainhuutotodistuksen mukaan:

Kiinteistö Oy Kiskon Tyrny, Y- tunnus 1453292-6, osoite Solbackantie 37 01760 VANTAA

Vuokralainen:

Kiinteistö Oy Kiskon Sortti, Y- tunnus 1454538-6, osoite Käärtipolku 8 A4 00390 HELSINKI,

Jani Pietilä, puhelin 040 5562121

Valvova viranomainen: ~~Länsi-Suomen~~ *Varsinais-Suomen* ELY-keskus, Itsenäisyydenaukio 20800 Turku, ylitarkastaja Seija Savo

4. Selvitys toimintaa koskevista suunnitelmista

<p>4.1 Tutkimusalue ja aikataulu</p> <p>Tutkimusalue koostuu alueella olevasta jätealueesta josta on rajattu tutkimusalue poistaen lain mukaiset esteet. Tutkimusalue on noin 15 ha jätealueen keskiosassa. Kartassa alue rajattu. Aikataulu määräytyy saatavan päätöksen pohjalta. Tutkimukset aloitetaan heti kun päätös on lainvoimainen</p>	<p>4.2 Tutkimusvälineet (myös ajoneuvot)</p> <p>Kaivinkone CAT 320 C Kuorma-auto Henkilöauto</p>	<p>4.3 Tutkimusmenetelmät</p> <p>Alue kartoitetaan ja sieltä kaivetaan kaivinkoneella noin 1-4 metrin syvyydelle saakka kuoppia joista otetaan näytteet ja tämän jälkeen kuopat peitetään. Näyteiden koko GTK:n10-30 kg. Mikäli tehdään koerikatuksia, tullaan alueelta kuljettamaan rikastehiekkaa Outokumpuun joitain kasettikuormia. Tutkimukset tekee GTK:n laboratorio</p>
<p>4.4 Tutkimuskohde (Erillinen rajattu alue malminetsintäalueen sisällä)</p> <p>Tutkimuskohde käsittää osan jätealueesta jonka koko on noin 15 ha kiinteistön pinalasta. Alue rajattu karttaliitteessä.</p>	<p>4.5 Kaivannaisjätteen jätehuoltosuunnitelma (Kaivannaisjätteen jätehuoltosuunnitelma rajatun alueen toiminnalle)</p> <p>Koska tutkittava alue käsittää vanhan kaivoksen jätealueen. Tutkimukset pohjautuu jätteen minerologiseen tutkimukseen. Tutkimuksissa ei tuoteta lisää jätettä vaan tutkitaan jo olemassa olevaa jätettä. Tämän johdosta varsinaista jätehuoltosuunnitelmaa ei voi laatia koska tutkittava materiaalia on jo syntynyttä rikastehiekkaa/ jätettä. Alue palautetaan tutkimuksia edeltävään kuntoon tutkimuksien jälkeen.</p>	

5. Toiminnan ympäristö- ja muut vaikutukset

<p>5.1 Vaikutukset ympäristön- ja luonnonsuojeluun</p> <p>Malminetsintäluvan mukainen tutkimustoiminta ei tule vaikuttamaan ympäristöön. Tutkimukset suoritetaan rikastehiekan päältä jolloin ympäröivään maastoon ei synny minkäänlaisia vaurioita.</p>	<p>5.2 Vaikutukset maa- tai kallioperään</p> <p>Tutkimuksilla ei vaikutusta maa- tai kallioperään</p>
---	--

5.3 Vaikutukset vesistöihin tai pohjaveteen

Tutkimuksilla ei ole vaikutusta nykyiseen vesistöjen tilaan alueella. Pohjaveteen ei tutkimuksilla vaikutusta

5.4 Vaikutukset ihmiseen

Tutkimuksilla ei vaikutusta ihmisiin

6. Ilmoitus malminetsintäalueelle rakennettavista väliaikaisista rakennelmista



6.1 Hakija ei aio rakentaa malminetsintäalueelle väliaikaisia rakennelmia

6.2 Työstä vastaa

6.3 Rakennelmien tiedot ja sijainti (liite-tiedosto)

6.4 Käyttötarkoitus ja käytön kesto

7. Vakuus malminetsintälupaa varten

7.1 Hakijan ehdotus vakuudeksi hakemuksessa esitetyille toiminnalle ja perustelut

Tutkimukset suoritetaan vanhalla kaivoalueen jätealueella jolla ei ole maisemallista arvoa eikä käyttöarvoa. Tämän lisäksi kaikki syntyvät tutkimuksissa syntyvät kuopat/ painanteet täytetään jonka vuoksi tutkimuksista ei aiheudu alueelle minkäänlaista haittaa. Tutkimuksien vakuudeksi esitämme 1000 €.

8. Kaivoslain edellyttämien liitteiden, aineistojen ja selvitysten tarkastuslista

- 8.1 Virkatodistus liitteenä
- 8.2 Kaupparekisteriote liitteenä
- 8.3 Sähköiset paikkatietotiedostot ja alueen sijaintia kuvaava ympäristökartta liitteenä (jpeg)
- 8.4 Kaivannasjätteen jätehuoltosuunnitelma liitteenä
- 8.5 Kaivannaisjätehuoltosuunnitelma on tehty ympäristönsuojelulain nojalla
- 8.6 Selvitys kunnalta hakemuksen kohteena olevasta alueesta ja sen kaavoitustilanteesta, alueen käyttöä koskevista rajoituksista sekä niistä, joiden etua, oikeutta tai velvollisuutta asia saattaa koskea (asianosainen)

9. Malminetsintäluvan jälkitoimenpiteet

9.1 Selvitys jälkitoimenpiteistä malminetsintälupa-alueella toiminnan lopettamisen jälkeen

Tutkimukset kestävät kokonaisuudessaan eri vaiheineen noin 1- 3 kk. Alue käsittää vanhan jätealueen. Tutkimuksien jälkeen alue viimeistellään ja alueelle ei jää havaittavia vaurioita.

10. Lisätietoja

10.1 Lisätietoja malminetsintälupaa varten

Hakemus liittyy varaushakemukseen VA 2011:0049

Alue on vanha Aijalan kaivoksen jätealue josta on Outokumpu Oy:llä ollut valtaus

Alueen karttaliite liittyy kyseiseen valtaukseseen ja sisältää kyseisen alueen koordinaatit

11. Lomakkeen lähettäminen

Voit tulostaa ja tallentaa lomakkeen itsellesi ao. painikkeiden avulla.

Lomake lähetetään sähköisesti Tukesiin **Tallenna ja lähetä lomake** -painiketta painamalla; ohjelma pyytää sinua ensin tallentamaan lomakkeen jonka jälkeen sen voi lähettää oman tietokoneesi sähköpostiohjelmalla Tukesiin.

Voit lähettää lomakkeen myös itse suoraan osoitteeseen: kaivosasiat@tukes.fi.

kaupunkisuunnittelusta!

SAAPUNUT

08.11.2013

Mu2013:0/20

kiinteistön, kt. 734-756-1-43, alueella on voimassa Salon seudun maakuntakaava, astettu 12.11.2008 Ympäristöministeriössä.

ole voimassa olevaa oikeusvaikutteista yleiskaavaa, asemakaavaa, rantayleiskaavaa tai ranta-asemakaavaa ja oikeusvaikutteisia kaavahankkeita ei myöskään ole viireillä tilan alueella.

ista n. 2,3 ha:n alue Aijalantien välittömässä läheisyydessä kuuluu Salon rakennusjärjestyksen liitekartan alueerajauksen piiriin. Asialla on merkitystä käsiteltäessä mahdollista rakentamista tälle alueelle.

aisin

ori
lu

fi