

KUULUTUS

Turvallisuus- ja kemikaalivirasto (Tukes) on kaivoslain (621/2011) perusteella 13.6.2014 hyväksynyt seuraavan malminetsintälupaa (jatkoaika) koskevan hakemuksen

Hakija: FinnAust Mining Southern Oy
Alueen nimi: Hammaslahti C
Lupatunnus: ML2013:0125
Alueen sijainti ja koko: Joensuu; 193,80 ha

Päätökseen saa kaivoslain (621/2011) 162 §:n nojalla hakea muutosta valittamalla hallinto-oikeuteen. Valitusaika on 30 päivää päätöksen antopäivästä. Päätöksen liitteenä olevasta valitusosoituksesta ilmenee, miten muutosta haettaessa on meneteltävä. Päätös on nähtävillä Tukesin Rovaniemen toimipisteessä (käyntiosoite Valtakatu 2, Rovaniemi) ja Tukesin kotisivulla (www.tukes.fi/kaivosasiat) sekä Joensuun kaupungin virastotalolla (Rantakatu 20).

Lisätietoja kaivosasiat@tukes.fi tai puh. 029 5052 069

Kuulutettu 13.6.2014

Pidetään nähtävänä 14.7.2014 asti

FinnAust Mining Southern Oy
Kummunkatu 34
83500 Outokumpu

PÄÄTÖS MALMINETSINTÄLUVAN MYÖNTÄMISESTÄ
Malminetsintälupahakemus (jatkoaika)

Hakija: FinnAust Mining Southern Oy
Y-tunnus: 2352776-1
Suomi

Yhteystiedot:
Kummunkatu 34
83500 Outokumpu

Lisätietoja antaa:
Thomas Levin
tlevin@finnaustmining.com
Puh: +358 40 5048 045

Vireilletulopvm: 19.12.2013
Etuoikeuspvm: 16.1.2008
Hakemuksen tarkoitus: Malminetsintä kaivoslain (621/2011) 5 §:n tarkoittamalla tavalla

PÄÄTÖS

Turvallisuus- ja kemikaalivirasto (Tukes) **myöntää** kaivoslain (621/2011) nojalla FinnAust Mining Southern Oy:lle malminetsintäluvan nimeltä "Hammaslahti C" lupatunnuksella ML2013:0125. Tällä luvalla jatketaan valtauksien KaivNrot 8559/1-2 ja 8549/1 voimassa oloa.

Perustelut: Hakija on osoittanut, että kaivoslaissa (621/2011) säädetyt edellytykset täyttyvät eikä luvan myöntämiselle ole kaivoslaissa säädettyä estettä.

Malminetsintäluvan nojalla luvanhaltijalla on oikeus omalla ja toisen maalla tässä luvassa mainitulla alueella (malminetsintäalueella) tutkia geologisten muodostumien rakenteita ja koostumusta sekä tehdä muita kaivostoimintaa valmistelevia tutkimuksia ja muuta malminetsintää esiintymän paikallistamiseksi sekä sen laadun, laajuuden ja hyödyntämiskelpoisuuden selvittämiseksi sen mukaan kuin tässä malminetsintäluvassa tarkemmin määrätään.

Malminetsintälupa ei oikeuta esiintymän hyödyntämiseen.

Päätöksen voimassaolo

Malminetsintälupa on **voimassa kolme (3) vuotta** päätöksen lainvoimaiseksi tulosta.

Perustelut: Hakija on hakenut malminetsintälupaa kaivoslain (621/2011) 34 §:n mukaisesti. Luvan voimassaoloaika on lain sallima enimmäisaika malminetsintäluvan voimassa olon jatkamiseksi.

Päätöksen täytäntöönpano

Kaivoslain (621/2011) 168.1 §:n mukaisesti malminetsintälupaan perustuvat toimenpiteet saa aloittaa, kun siihen oikeuttava lupapäätös on saanut lainvoiman. Jos asianomaisen toimenpiteen suorittaminen edellyttää muualla lainsäädännössä vaadittua lupaa, saa toimenpiteen kuitenkin aloittaa vasta, kun asianomainen lupapäätös on saanut lainvoiman tai toiminnan aloittamiseen on saatu oikeus asiassa toimivaltaiselta viranomaiselta.

Malminetsintäalueen tiedot

Pinta-ala: 193,80 ha
Alueen nimi: Hammaslahti C
Sijainti: Joensuu
Alueen tarkempi sijainti ja rajat ilmenevät tähän päätökseen liitetystä lupakartasta (Liite 1).

Alueesta tarkemmin

Lupa-alue ML2013:0125 sijaitsee noin 21 kilometriä kaakkoon Joensuun kaupungin keskustasta. Hammaslahden vanha kuparikaivos sijaitsee malminetsintäalueella. Lupa-alueen pinta-ala on 193,80 ha. Hakijalle on myönnetty valtausoikeudet Hammas 1 ja Hammas 5 (KaivNro 8559/1-2) 26.2.2009 ja valtausoikeusoikeus Hammas 2 (KaivNro 8549/1) 9.3.2009. Tässä myönnettävä malminetsintälupa (jatko-aika) yhdistää nämä valtausalueet yhdeksi lupa-alueeksi.

Alueella on suoritettu valtausoikeuden nojalla muun muassa useampia geofysikaalisia mittauksia ja kallioperäkairausta. Hakija on tulkinnut uudelleen vanhoja geologisia tutkimuksia. Valtauksien voimassaoloaikana tehdyissä kairauksissa hakija on saanut viitteitä tuntemattomista mineralisaatioista Hammaslahden suljetun kaivoksen etelä- ja itäpuolella. Aikaisempien ja hakijan tekemien tutkimusten perusteella on mahdollista että alueelta löytyy tunnetun Hammaslahden malmion jatkeita tai uusia kupari, sinkki, hopea ja kulta esiintymiä.

Hammaslahden malminetsintälupa-alueella ei sijaitse Natura 2000-verkoston alueita, luonnonsuojelu- tai perusteilla olevia luonnonsuojelualueita. Malminetsintälupa-alueen kaakkoisosa sijaitsee Elinkankaan vedenhankintaan soveltuva pohjavesialue. Lupa-alueella ei ole tiedossa rauhoitettujen kasvi- tai eläinlajien esiintymiä.

Alueella on voimassa oikeusvaikutteinen Hammaslahden osayleiskaava, oikeusvaikutteinen Joensuun seudun yleiskaava 2020 ja Pohjois-Karjalan maakuntakaavan 1., 2. ja 3. vaiheet (Liite 5). Joensuun kaupungin antaman lausunnon mukaan maankäyttöratkaisut eivät ole este malminetsintäluvan myöntämiselle. Lupa-alueella sijaitsevat kaivoslain (621/2011) 7 §:n mukaiset esteet on rajattu alueesta pois laissa määriteltyjen etäisyyksien mukaisesti.

Otaksuma mineraaleista

Lupa-alueella sijaitsee Hammaslahden vanha kaivos josta on louhittu kupari (Cu), sinkkiä (Zn), kultaa (Au) ja hopeaa (Ag) sisältävää malmia. Hakija yrittää paikantaa uusilla tutkimuksilla tämän tunnetun esiintymän jatkeita ja mahdollisia vielä tuntemattomia esiintymiä.

Yleisten ja yksityisten etujen turvaamiseksi tarpeelliset lupamääräykset (velvoitteet ja rajoitukset)

1. Määräys malminetsintätutkimusten sallituista ajankohdista ja menetelmistä, sekä malminetsintään liittyvistä laitteista ja rakennelmista

Tämän malminetsintäluvan nojalla on sallittua suorittaa seuraavia malminetsintätoimenpiteitä ja soveltaa seuraavia malminetsintämenetelmiä:

1. Geofysikaaliset ja geokemialliset tai vaikutuksiltaan edellisiin verrattavat tutkimusmenetelmät
2. Koneellisesti tehtävät maaperä- ja kallioperänäytteenotto (kairaus)

Perustelut: Hakija on esittänyt hakemuksessaan nämä menetelmät ja kaivosviranomaisen arvioi ne tarpeelliseksi ottaen huomioon kohteella tehdyt aikaisemmat tutkimukset ja hakemuksessa esitetyt perustelut. Jotta mahdolliselle jatkoluvalle edellytetty vaade tehokkaasta malminetsinnästä toteutuu, tässä lupamääräyksessä tarkoitettujen toimenpiteiden tulee olla suoritettuina.

2. Määräys tutkimustöitä ja -tuloksia koskevasta selvitysvelvollisuudesta

Malminetsintäluvan haltijan on vuosittain toimitettava kaivosviranomaiselle selvitys suoritetuista tutkimustöistä ja niiden tuloksista. Tutkimustöitä ja -tuloksia koskevaan vuosittaiseen selvitykseen on sisällytettävä: käytetyt tutkimus- ja työmenetelmät, yhteenveto tehdyistä tutkimuksista ja pääasialliset tulokset. Kaivosviranomaisen voi ohjeistaa hakijoita tarkemmin raportoinnin muodosta ja ajankohdasta. Ohje löytyy Tukesin internet-sivuilta. Kunkin kalenterivuoden tutkimustöistä ja -tuloksista on raportoitava seuraavan vuoden kesäkuun loppuun mennessä, ellei toisin ohjeisteta.

Perustelut: Määräyksen perusteena on kaivoslaki (621/2011) 14 § ja VNa kaivostoiminnasta (391/2012) 4 §.

3. Määräys jälkitoimenpiteiden ajankohdasta ja ilmoittamisesta kaivosviranomaiselle

Kun malminetsintälupa on rauennut tai peruutettu, malminetsintäluvan haltijan on

1) välittömästi saatettava malminetsintäalue yleisen turvallisuuden vaatimaan kuntoon, poistettava väliaikaiset rakennelmat ja laitteet, huolehdittava alueen kunnostamisesta ja siistimisestä sekä saatettava alue mahdollisimman luonnonmukaiseen tilaan. Malminetsintäluvan haltijan on tehtävä kirjallinen ilmoitus kaivosviranomaiselle, malminetsintäalueeseen kuuluvien kiinteistöjen omistajille ja muille oikeudenhaltijoille, kun toimenpiteet on saatettu loppuun. Ilmoituksen tulee sisältää tiedot jälkitoimenpiteiden päättymispäivästä sekä kuvaus toteutetuista jälkitoimenpiteistä.

2) kuuden kuukauden kuluessa luovutettava kaivosviranomaiselle tutkimustyöselostus,

tutkimukseen liittyvä tietoaineisto ja kirjallinen esitys edustavasta otoksesta kairasydämiä. Kaivosviranomaisen ohjeistaa hakijoita tarkemmin raportoinnin muodosta. Ohje löytyy Tukesin internet-sivuilta.

Perustelut: Määräyksen perusteena on kaivoslaki (621/2011), 15 § ja VNa kaivostoiminnasta (391/2012), 5 §.

4. Määräys kaivannaisjätteen jätehuoltosuunnitelmasta ja sen noudattamisesta

Malminetsintäluvan haltija on velvollinen huolehtimaan maa- ja kiviainesjätteen synnyn ehkäisemisestä, sen haitallisuuden vähentämisestä sekä jätteen hyödyntämisestä tai käsittelemisestä.

Malminetsinnästä tässä luvassa myönnettyillä menetelmillä ei merkittävästi synny kaivannaisjätettä. Hakijan maininta kaivannaisjätteen määrästä ja käsittelystä lupahakemuksessa ovat riittävät.

Perustelut: Määräyksen perusteena on kaivoslaki (621/2011) 13 § ja VNa kaivostoiminnasta (391/2012) 3 §.

5. Määräys ilmoitusvelvollisuudesta koskien malminetsintäalueen maastotöitä ja rakennelmia

Malminetsintäluvan haltijan on ilmoitettava kirjallisesti malminetsintäalueeseen kuuluvien kiinteistöjen omistajille (sekä näihin rinnastettaville, Kaivoslaki 5.2 §) ja muille oikeudenhaltijoille etukäteen kaikista maastotöistä, jotka voivat aiheuttaa vahinkoa tai haittaa, sekä väliaikaisista rakennelmista. Malminetsintäluvan haltijan on ilmoitettava maastotöistä toimialallaan yleistä etua valvoville viranomaisille:

- Pohjois-Karjalan ELY-keskuksen ympäristövastuualueelle
- Museovirastolle jos alueella oletetaan olevan kiinteitä muinaisjäännöksiä tai irtaimia muinaisesineitä.

Väliaikaisia rakennelmia koskevan ilmoituksen sisällöstä on säädetty Vna kaivostoiminnasta 2.2. §:ssä.

Perustelut: Määräyksen perusteena on kaivoslaki (621/2011) 12 § ja VNa kaivostoiminnasta (391/2012) 2 §.

6. Määräys malminetsintäalueen koon pienentämisen aikataulusta

Kaivosviranomaisen ei näe malminetsintäalueen pienentämiselle olevan tässä vaiheessa tarvetta. Tutkimuksia voidaan pitää perusteltuna koko ML2013:0125 alueelle.

Perustelut: Otettaessa huomioon tutkimussuunnitelma ja sen perustelut, sekä seikka, etteivät luvassa sallittavat malminetsintätoimet estä tai vaikeuta olennaisesti muita alueeseen kohdistuvia käyttötarpeita, voidaan tutkimuksia pitää perusteltuna koko alueelle (kaivoslaki (621/2011) 11 §).

7. Määräys vakuuden asettamisesta

Hakijalle 5.5.2014 myönnetyssä malminetsintälupapäätöksessä (ML2012:0037) on määrätty **10 000 euron** suuruinen pankkitalletusvakuus panttaussitoumuksella, joka kattaa myös tässä päätöksessä kaivoslakiin perustuvasta toiminnasta mahdollisesti aiheutuneiden vahinkojen ja haittojen korvaamisen sekä kaivoslain mukaisten jälkitoimenpiteiden suorittamisen.

Perustelut: Määräyksen perusteena on kaivoslaki (621/2011) 107 §. Vakuus on yhtiökohtainen ja se asetetaan yhtiön voimassa olevien malminetsintäluvan/lupien, ja myös mahdollisesti myöhemmin myönnettävien malminetsintälupien kokonaispinta-alan mukaan. Tukesin linjauksen mukaisesti alle 1000 hehtaarin alueelle vakuus on **10 000 €**. Koneellisen montutuksen ja järeämmän toiminnan (esim. koelouhinta) vakuus arvioidaan ja määrätään lupakohtaisesti.

8. Määräykset malminetsintää ja malminetsintäalueen käyttöä koskevista seikoista sen varmistamiseksi, ettei toiminnasta aiheudu kaivoslaissa (621/2011) kiellettyä seurausta

Malminetsintäluvan haltijan on tulpattava kairareiät, mikäli kairareiästä nousee pohjavettä maanpinnalle. Kairaputket on katkaistava mahdollisimman läheltä maanpintaa, ja kairakohteiden jätehuolto sekä siistiminen on tehtävä välittömästi töiden loputtua kohteella. Jos kairauksessa tarvittavan käytettävän veden määrä ylittää 100m³/vrk, on toimittava kuten vesilain (587/2011) 15 §:ssä todetaan. Vesi on pyrittävä ottamaan ensisijaisesti aiemmin kairatuista kairareiästä. Alueen muuttamista kairaus- tai muissa maastotöissä tulee mahdollisuuksien mukaan välttää.

Perustelut: Malminetsintäluvan haltijan on luovuttuaan malminetsintälupa-alueesta tai sen menetettyään viipymättä saatettava malminetsintäalue yleisen turvallisuuden vaatimaan kuntoon, sekä saatettava alue mahdollisimman luonnonmukaiseen tilaan (621/2011) 11 ja 15 §.

Kaivosviranomaisen tietoon ei ole tullut alueella sijaitsevia muinaismuistolain tarkoittamia suojeltuja kohteita. Mikäli alueelta löydetään tutkimuksia tehtäessä mahdollisia muinaismuistolain tarkoittamia kohteita joita ei ole tunnettu aiemmin, tulee luvan haltijan toimia kuten muinaismuistolain (295/1963) 14 ja 16 §:ssä todetaan, ja ilmoittaa niistä viipymättä Museovirastoon. Tämä päätös lähetetään myös Museovirastolle tiedoksi mahdollisten muinaismuistokohteiden tarkistamista varten.

Perustelut: Mahdollisten muinaismuistojen inventointivelvollisuutta ei ole tarpeen asettaa malminetsintäluvan haltijalle, vaan mahdollisten muinaismuistolöydösten huomioon ottaminen ja niistä ilmoittaminen katsotaan riittäväksi.

9. Määräykset yksityisen edun kannalta välttämättömistä ja luvan edellytysten toteuttamiseen liittyvistä seikoista

Malminetsintäalue sijaitsee osaksi 2-luokan pohjavesialueella (Liitteet 4 ja 5). Tällaiset alueet ovat veden hankintaan soveltuvia pohjavesialueita. Ympäristönsuojelulain (86/2000) 8§:n nojalla luvan haltijan tulee huolehtia, että malminetsintätoimista ei aiheudu vaaraa pohjaveden laadulle tai määrälle. ML2013:0125-alueella ei sijaitse luonnonsuojelulain Natura 2000-verkoston alueita. Lupa-alueella ei myöskään ole valtakunnallisesti merkittäviä maisema-alueita, maisemanhoitoalueita eikä yksityisiä suojelualueita.

Vaikka tässä malminetsintäluvassa sallitut tutkimusmenetelmät eivät vaikuta laajasti ympäristöön, malminetsintäluvun haltijan on oltava kuitenkin riittävästi selvillä hankkeen ympäristövaikutuksista siinä laajuudessa kuin kohtuudella voidaan edellyttää.

Liikkuminen kohteelle ja kohteen alueella sulanmaan aikana on pyrittävä suunnittelemaan niin, että olemassa olevia teitä, uria ja luontaisia aukkopaikkoja käytetään mahdollisimman paljon hyväksi. Kosteikkoalueilla liikkumista tulee välttää sulanmaan aikana. Mikäli kohteella joudutaan kaatamaan puita, tulee ne korvata täysimääräisinä maanomistajalle. Nuorelle puustolle tapahtuneissa vahingoissa tulee korvata lisäksi vielä odotusarvon menetys. Mikäli yhtiö ja maanomistaja eivät pääse yhteisymmärrykseen korvauksesta, silloin puolueeton arviointi tulee tehdä paikallisen metsänhoitoyhdistyksen tai metsäkeskuksen toimihenkilön toimesta.

Malminetsintäluvun haltijan tulee esittää tarkka tutkimussuunnitelma toimenpiteineen ja sijaintitietoineen Tukesille ja Pohjois-Karjalan ELY-keskukselle ennen tutkimustöiden aloittamista, jotta voidaan varmistaa mahdollisten uhanalaisten eliölajien turvaaminen. Mahdolliset havaintopaikat tulee ottaa huomioon ja tarvittaessa poiketa tutkimussuunnitelmasta, niin että kohteelle jää riittävä suojavyöhyke turvaamaan esiintymän.

Perustelut: Tutkimussuunnitelman esittämisvelvollisuudella varmistetaan, että toimenpiteisiin voidaan tarvittaessa valvonnallisesti puuttua. Samalla Tukesin on mahdollista kaivoslain valvonnan toteuttamiseksi arvioida toimenpiteiden vaikutusta ja tarvittaessa antaa tarkempia lisämääräyksiä toimenpiteiden suorittamisesta. Kaivoslaki (621/2011) 11 § ja 12 §, VNa (391/2012) 2 §.

Kaivoslain (621/2011) 11 §:n mukaisesti malminetsintäluvun haltijan on rajoitettava malminetsintä ja muu malminetsintäalueen käyttö tutkimustyön kannalta välttämättömiin toimenpiteisiin. Toimenpiteet on suunniteltava siten, että niistä ei aiheudu kohtuudella vältettävissä olevaa yleisen tai yksityisen edun loukkausta.

Malminetsintäluvun nojalla tapahtuvasta malminetsinnästä ja muusta malminetsintäalueen käytöstä ei saa aiheutua:

- 1) haittaa ihmisten terveydelle tai vaaraa yleiselle turvallisuudelle;
- 2) olennaista haittaa muulle elinkeinotoiminnalle;
- 3) merkittäviä muutoksia luonnonolosuhteissa;
- 4) harvinaisten tai arvokkaiden luonnonesiintymien olennaista vahingoittumista;
- 5) merkittävää maisemallista haittaa.

10. Määräys malminetsintäkorvauksen suuruudesta ja maksuajankodasta

Alueella on ollut voimassa kaivoslain (503/1965) mukainen valtaus viisi (5) vuotta. Tämä päätös jatkaa malminetsintäluvun voimassaoloa kolme (3) vuotta.

Malminetsintäluvun haltijan on maksettava malminetsintä-alueeseen kuuluvien kiinteistöjen omistajille vuotuista korvausta **30 euroa hehtaarilta** luvan voimassaoloajan kahdelta ensimmäiseltä vuodelta ja **40 euroa hehtaarilta** luvan voimassaoloajan viimeiseltä vuodelta.

Malminetsintäkorvaus on ensimmäiseltä vuodelta maksettava viimeistään 30 päivänä siitä, kun malminetsintä lupa on tullut lainvoimaiseksi. Seuraavina vuosina korvaus on maksettava vastaavana ajankohtana.

Perustelut: Määräys perustuu kaivoslain (621/2011) 99 §:ään, jossa säädetään malminetsintäkorvauksen suuruudesta ja maksutavasta.

11. Määräys vahinkojen ja haittojen korvaamisesta malminetsintäalueella

Malminetsintäluvan haltijan on korvattava malminetsintäalueella tapahtuvasta kaivoslakiin (621/2011) perustuvasta toiminnasta aiheutuneet vahingot ja haitat, jollei jonkin toimenpiteen osalta korvauksesta toisin säädetä.

Perustelut: Määräys perustuu kaivoslain (621/2011) 103 §:ään, jossa säädetään vahinkojen ja haittojen korvaamisesta malminetsintäalueella.

Hakemuksen käsittely

Hakemus: FinnAust Mining Southern Oy	19.12.2013
Täydennys: FinnAust Mining Southern Oy	20.3.2014
Kuulutus hakemuksesta: Tukes	9.4.2014
Lausuntopyynnöt: Tukes	9.4.2014

Lupahakemuksesta tiedottaminen

Tukes on tiedottanut hakemuksesta 9.4.2014 kuuluttamalla siitä 30 päivän ajan Tukesin Rovaniemen ja Helsingin toimipisteiden, sekä Joensuun kaupungin ilmoitustauluilla. Hakemus on ollut nähtävillä 9.5.2014 saakka.

Tukes on lähettänyt hakemuksesta kirjeen alueen kiinteistönomistajille 9.4.2014.

Lausunnot ja mielipiteet pyydettiin toimitettavaksi viimeistään 9.5.2014. Joensuun kaupunki pyysi lisäaikaa lausunnon antamiseen toukokuun 2014 loppuun saakka ja tämä lisäaika myönnettiin.

Lausuntopyynnöt ja lausunnot hakemuksesta

Hakemuksesta on lähetetty lausuntopyynnöt ja saatu lausunnot seuraavasti:

- 1) Tukesin lausuntopyyntö on lähetetty **Joensuun kaupungille** 9.4.2014. Joensuun kaupunki on antanut lausunnon 27.5.2014 (Liite 5).
- 2) Tukesin lausuntopyyntö on lähetetty **Pohjois-Karjalan ELY-keskukselle** 9.4.2014. Pohjois-Karjalan Ely-keskus on antanut lausunnon 9.5.2014 (liite 4).

Muistutukset ja mielipiteet

Hakemuksen johdosta ei esitetty muistutuksia tai mielipiteitä.

Hakijan vastine

Hakijalta ei ole pyydetty vastinetta.

Tukesin kannanotto lausunnoissa esitettyihin yksilöityihin vaatimuksiin:

Lausunnoissa esitetyt asiat on otettu lupapäätöksessä huomioon.

Tiedoksi luvan haltijalle

Kaivoslain (621/2011) suhde muuhun lainsäädäntöön

Sen lisäksi, mitä kaivoslaissa säädetään, sovelletaan kaivoslain mukaista lupa- tai muuta asiaa ratkaistaessa ja muutoin tämän lain mukaan toimittaessa muun muassa; luonnonsuojelulakia ([1096/1996](#)), ympäristönsuojelulakia ([86/2000](#)), erämaalakia ([62/1991](#)), maankäyttö- ja rakennuslakia ([132/1999](#)), vesilakia ([264/1961](#)), poronhoitolakia ([848/1990](#)), säteilylakia ([592/1991](#)), ydinenergialakia ([990/1987](#)), muinaismuistolakia ([295/1963](#)), maastoliikennelakia ([1710/1995](#)) ja patoturvallisuuslakia ([494/2009](#)). Vesil [264/1961](#) on kumottu Vesil:lla [587/2011](#). Malminetsintäluvan haltijan on aina noudatettava Suomen lainsäädäntöä ja asiaan liittyviä muita kansainvälisiä sopimuksia.

Maastossa liikkuminen

Maastoliikennelain (1710/1995) 4.1 §:n ja 4.2 §:n 9-kohdan mukaan kaivoslaissa (621/2011) tarkoitetulla malminetsintäalueella ja 30 metrin etäisyydellä sen rajasta moottorikäyttöisellä ajoneuvolla liikkuminen ei edellytä maanomistajan tai haltijan lupaa, kun kyse on asianomaisessa malminetsintäluvassa tai kaivosluvassa tarkoitetun toiminnan kannalta välttämättömästä liikkumisesta. Viitaten lupamääräykseen 9, malminetsintäluvan haltija veloitetaan rajoittamaan malminetsintä ja malminetsintäalueen käyttö tutkimustyön kannalta välttämättömiin toimenpiteisiin. Malminetsinnästä ei saa aiheutua merkittäviä muutoksia luonnonolosuhteissa, harvinaisten tai arvokkaiden luonnonesiintymien olennaista vahingoittumista tai merkittävää maisemallista haittaa. Aiheutetut vahingot on korvattava maanomistajalle.

Luvan muuttaminen

Malminetsintäluvan haltijan on kaivoslain (621/2011) 69 §:n mukaan haettava malminetsintäluvan muuttamista, jos tutkimussuunnitelmaa muutetaan tai täydennetään siten, että lupamääräyksiä on tarpeen tarkistaa. Luvanhaltija voi lisäksi hakea malminetsintäluvan muuttamista lupamääräysten tarkistamiseksi, kun luvan mukaista toimintaa on tarpeen muuttaa.

Luvan jatkaminen

Mikäli luvan voimassaoloa halutaan jatkaa kaivoslain (621/2011) 61 §:n mukaisesti, tulee hakemus malminetsintäluvan voimassaolon jatkamiseksi toimittaa kaivosviranomaiselle viimeistään kaksi kuukautta ennen luvan voimassaolon päättymistä. (VnA kaivostoiminnasta ([391/2012](#)) 27.1 §).

Kaivoslain (621/2011) 61.1 §:n mukaan malminetsintäluvan voimassaoloa voidaan jatkaa enintään kolme vuotta kerrallaan siten, että lupa on voimassa yhteensä enintään viisitoista vuotta.

Kaivoslain (621/2011) 61.2 §:n mukaan malminetsintäluvan voimassaolon jatkamisen edellytyksenä on, että:

- 1) malminetsintä on ollut tehokasta ja järjestelmällistä;
- 2) esiintymän hyödyntämismahdollisuuksien selvittäminen edellyttää jatkotutkimuksia;
- 3) luvanhaltija on noudattanut tässä laissa säädettyjä velvollisuuksia samoin kuin lupamääräyksiä;
- 4) voimassaolon jatkamisesta ei aiheudu kohtuutonta haittaa yleiselle tai yksityiselle edulle.

Kaivoslain (621/2011) 66 §:n mukaan malminetsintäluvan voimassaolon jatkamista varten lupaviranomaiselle on ennen luvan voimassaolon päättymistä toimitettava lupahakemus sekä lupaharkinnan kannalta tarpeelliset ja luotettavat selvitykset edellä mainituista voimassaolon jatkamisen edellytyksistä.

Kaivostoiminnasta annetun valtioneuvoston asetuksen (391/2012) 27.2 §:n mukaan hakemuksesta tulee käydä ilmi hakijan haluamat muutokset lupa-alueeseen tai muut merkittävät muutokset sekä asianosaisissa tapahtuneet muutokset. Asetuksen 27.3 §:n mukaisesti hakemukseen tulee liittää lupaharkinnan kannalta tarpeellinen ja luotettava selvitys:

- 1) hakemuksen kohteena olevan luvan nojalla tehdyistä toimenpiteistä ja niiden tuloksista;
- 2) alueelle kohdistuneiden tutkimuskustannusten määrästä;
- 3) esiintymän hyödyntämismahdollisuuksista ja jatkotutkimusten tarpeellisuudesta;
- 4) perustelut aluerajaukselle.

Lisäksi hakemukseen sovelletaan vastaavasti, mitä lupahakemuksesta säädetään kaivoslain (621/2011) 34 §:ssä.

Lupapäätöksestä tiedottaminen

Lupapäätös on toimitettu päätöksenantopäivänä:

- FinnAust Mining Southern Oy:lle (hakija)

Jäljennös päätöksestä on toimitettu antopäivänä:

- Joensuun kaupungille,
- Pohjois-Karjalan ELY-keskukselle, sekä
- Museovirastolle tiedoksi

Toimivaltaiselle maanmittaustoimistolle toimitetaan tiedot Maanmittauslaitoksen ja Tukesin sopiman menettelyn mukaisesti malminetsintäluvasta merkinnän tekemiseksi kiinteistötietojärjestelmään.

Lupaviranomainen on lisäksi ilmoittanut päätöksen antamisesta niille asianosaisille, joita asia erityisesti koskee.

Perustelut: Päätöksestä tiedottaminen ja siinä noudatettu menettely perustuvat kaivoslain (621/2011) lupapäätöksestä tiedottamista koskevaan 58 §:ään.

Päätösmaksu

Tästä päätöksestä perittävä maksu on **3000 €**. Valtion talous- ja henkilöstöhallinnan palvelukeskus lähettää laskun hakijalle. Lisäksi hakijalta peritään käsittelykulumaksu, jonka suuruus on 47,50 €.

Maksu perustuu hakemuksen vireille tullessa voimassa olleeseen asetukseen Turvallisuus- ja kemikaaliviraston maksullisista suoritteista (636/2013).

Muutoksenhaku

Tähän päätökseen saa kaivoslain (621/2011) 162 §:n nojalla hakea muutosta valittamalla **Itä-Suomen hallinto-oikeuteen**.

Valitusaika on 30 päivää tämän päätöksen antopäivästä. Liitteenä olevasta valitusosoituksesta ilmenee, miten muutosta haettaessa on meneteltävä.

Päätöksestä perittävästä maksusta valitetaan samassa järjestyksessä kuin pääasiasta.

Lisätietoja

kaivosasiat@tukes.fi tai Jani Jäsberg, puh. 029 5052 069

Terho Liikamaa
Kaivosyli-insinööri

Jani Jäsberg
Ylitarkastaja

LIITTEET

Liite 1	ML2013:0125 lupakartta
Liite 2	Tilakohtaiset pinta-alat malminetsintäalupa-alueella
Liite 3	Asianosaiset maanomistajat
Liite 4	Pohjois-Karjalan ELY-keskuksen lausunto
Liite 5	Joensuun kaupungin lausunto

VALITUSOSOITUS Valitusviranomainen

Päätökseen saa hakea muutosta valittamalla sille hallinto-oikeudelle, jonka tuomiopiirissä pääosa tässä päätöksessä tarkoitettusta alueesta sijaitsee. Toimivaltainen hallinto-oikeus on mainittu valitusosoituksen lopussa. Valituskirjelmä osoitetaan valitusviranomaiselle ja se on toimitettava valitusajassa hallinto-oikeuden kirjaamoon.

Valitusaika

Määräaika valituksen tekemiseen on kolmekymmentä (30) päivää tämän päätöksen antopäivästä.

Valitusoikeus

Malminetsintälupaa, kaivoslupaa ja kullanhuuhtontalupaa koskevaan päätökseen, mainitun luvan voimassaolon jatkamista, raukeamista, muuttamista ja peruuttamista koskevaan päätökseen sekä kaivostoiminnan lopettamispäätökseen saa hakea muutosta:

- 1) asianosainen;
 - 2) rekisteröity yhdistys tai säätiö, jonka tarkoituksena on ympäristön-, terveyden- tai luonnonsuojelun taikka asuin ympäristön viihtyisyyden edistäminen ja jonka sääntöjen mukaisella toiminta-alueella kysymyksessä olevat ympäristövaikutukset ilmenevät;
 - 3) toiminnan sijaintikunta tai muu kunta, jonka alueella toiminnan haitalliset vaikutukset ilmenevät;
 - 4) elinkeino-, liikenne- ja ympäristökeskus ja muu asiassa toimialallaan yleistä etua valvova viranomainen;
 - 5) saamelaiskäräjät sillä perusteella, että luvassa tarkoitettu toiminta heikentää saamelaisten oikeutta alkuperäiskansana ylläpitää ja kehittää omaa kieltään ja kulttuuriaan;
 - 6) kolttien kyläkokous sillä perusteella, että luvassa tarkoitettu toiminta heikentää kolttien alueella kolttien elinolosuhteita ja mahdollisuuksia harjoittaa elinkeinoja.
- Kaivosviranomaisella on lisäksi oikeus valittaa sellaisesta päätöksestä, jolla hallinto-oikeus on muuttanut sen tekemää päätöstä tai kumonnut päätöksen.

Valituksen sisältö

Valituskirjelmässä on ilmoitettava

- päätös, johon haetaan muutosta
- miltä kohdin päätökseen haetaan muutosta ja mitä muutoksia siihen vaaditaan tehtäväksi
- perusteet, joilla muutosta vaaditaan
- valittajan nimi ja kotikunta
- postiosoite ja puhelinnumero, joihin asiaa koskevat ilmoitukset valittajalle voidaan toimittaa

Jos valittajan puhevaltaa käyttää hänen laillinen edustajansa tai asiamiehensä tai jos valituksen laatijana on joku muu henkilö, valituskirjelmässä on ilmoitettava

myös tämän nimi ja kotikunta.

Valittajan, laillisen edustajan tai asiamiehen on allekirjoitettava valituskirjelmä, ellei valituskirjelmää toimiteta sähköisesti (telekopiona tai sähköpostilla).

Valituksen liitteet

Valituskirjelmään on liitettävä

- päätös, johon haetaan muutosta valittamalla, alkuperäisenä tai jäljennöksenä
- asiakirjat, joihin valittaja vetoaa vaatimuksensa tueksi, jollei niitä ole jo aikaisemmin toimitettu viranomaiselle
- asiamiehen valtakirja

Valituskirjelmän toimittaminen perille

Valituskirjelmän voi viedä valittaja itse tai hänen valtuuttamansa asiamies. Valituskirjelmä liitteineen voidaan myös lähettää postitse, telekopiona tai sähköpostilla. Postiin valituskirjelmä on jätettävä niin ajoissa, että se ehtii perille valitusajan viimeisenä päivänä ennen aukioloajan päättymistä. Hallinto-oikeudessa kirjaamon aukioloaika on klo 8.00–16.15. Sähköisesti (telekopiona tai sähköpostilla) toimitetun valituskirjelmän on oltava toimitettu niin, että se on käytettävissä vastaanottolaitteessa tai tietojärjestelmässä määräajan viimeisenä päivänä ennen virka-ajan päättymistä.

Valittajalta peritään hallinto-oikeudessa **oikeudenkäyntimaksu** 97 euroa. Tuomioistuinten ja eräiden oikeushallintoviranomaisten suoritteista perittävistä maksuista annetussa laissa (701/1993) on erikseen säädetty eräistä tapauksista, joissa maksua ei peritä.

Toimivaltaisen hallinto-oikeuden yhteystiedot muutoksenhakua varten:

Itä-Suomen hallinto-oikeus

käyntiosoite: Puijonkatu 29 A, 2 krs

postiosoite: PL 1744, 70101 Kuopio

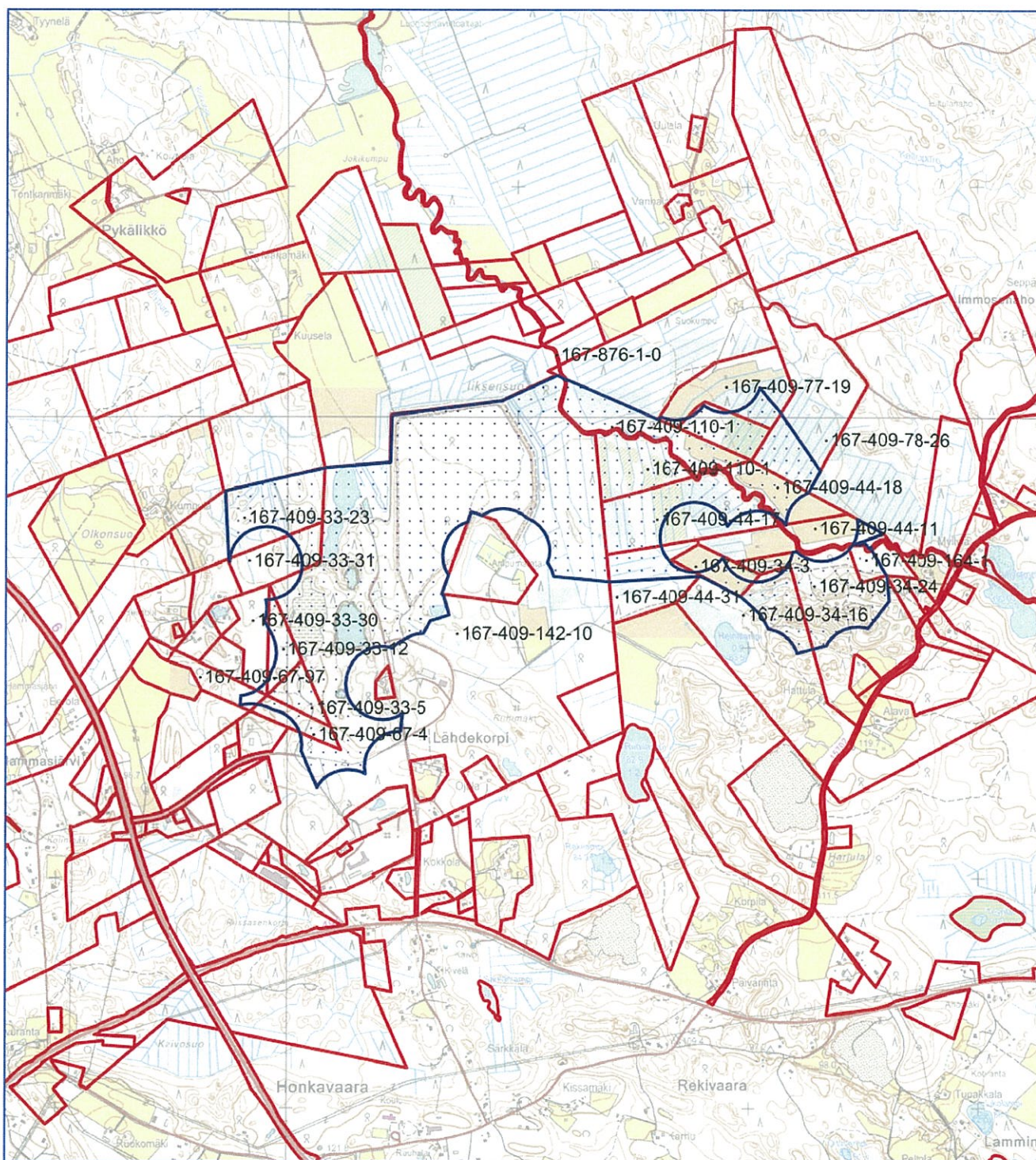
puhelin: 029 56 42500 (Vaihde)

telekopio: 029 56 42500

sähköposti: ita-suomi.hao@oikeus.fi

Kartta malminetsintäalueesta
(mittakaava ohjeellinen)

Liite 1



Mittakaava 1: 25 000

FinnAust Mining Southern Oy
Hammaslahti C
ML2013:0125

© Maanmittauslaitos
18/MML/14
Aineiston kopiointi ilman Maanmittauslaitoksen lupaa kielletty



ML2013:0125 Hammaslahti C
Tilakohtaiset pinta-alat

167-409-44-17	11,52
167-409-142-10	102,69
167-409-33-12	2,93
167-409-33-5	3,11
167-409-67-4	2,15
167-409-77-19	1,94
167-409-34-16	5,60
167-409-164-1	1,48
167-876-1-0	1,44
167-409-34-3	4,11
167-409-44-31	3,86
167-409-33-31	1,72
167-409-67-97	0,46
167-409-34-24	11,08
167-409-33-23	9,52
167-409-78-26	4,87
167-409-44-11	0,62
167-409-110-1	17,93
167-409-77-20	4,91
167-409-33-30	0,26
167-409-34-3	1,59

yht. 193,80 ha

ML2013:0125 Hammaslahti C

Asianosaiset maanomistajat:

Hirvonen, Jouko
Hirvonen, Matti
Joensuun kaupunki
Keronen, Heikki
Keronen, Seppo
Kinnunen, Liisa
Kontioinen, Mirja
Kärkkäinen, Väinö
Laasonen, Maire Annikki OIK.OM./ Laasonen Martti
Leinonen, Ahti
Leinonen, Helvi
Niskanen, Eila
Nuutinen, Eini
Nuutinen, Timo
Pieviläinen, Pauli
Pieviläinen, Ritva
Pieviläinen, Seppo
Ponkilainen, Mika
Rautiainen, Jorma
Rautiainen, Pentti
Rouhiainen, Unto
Ruuska, Erkki
Hammaslahden jakokunnan vesialue/Yht. Henkilö Tuttavainen, Reijo



9.5.2014

Turvallisuus- ja kemikaalivirasto (Tukes)
Valtakatu 2
96100 Rovaniemi
kaivosasiat@tukes.fi

Viite: Lausuntopyyntö 9.4.2014 / ML2013:0125

Lausunto FinnAust Mining Southern Oy:n malminetsintälupahakemuksesta Hammaslahti C

Turvallisuus- ja kemikaalivirasto (Tukes) on pyytänyt Pohjois-Karjalan elinkeino-
liikenne- ja ympäristökeskukselta (ELY-keskus) lausuntoa Joensuun kaupungin
alueelle kohdistuvan malminetsintälupahakemuksen (lupatunnus ML2013:0125,
jatkoaikahakemus) alueesta Hammaslahti C. Pohjois-Karjalan ELY-keskus on
tutustunut kyseiseen lupahakemukseen ja toteaa lausunnossaan seuraavaa:

Hakemusalueella ei sijaitse Natura 2000 –alueita, luonnonsuojelualueita,
luonnonsuojeluohjelma-alueita tai valtakunnallisesti merkittäviä tai muutoin suojeltuja
maisema-alueita. ELY-keskuksen tiedossa ei myöskään ole uhanalaisten tai
suojeltujen eliölajien esiintymiä hakemusalueelta.

Malminetsintäalue sijaitsee Elinkankaan II-luokan pohjavesialueella. Alueella
liikuttaessa ja toimittaessa on otettava huomioon ympäristönsuojelulain 8 §:n
mukainen pohjavedenpilaamiskielto.

Suunnitellun mukainen malminetsintä ei todennäköisesti aiheuta merkittäviä
muutoksia tutkimusalueen luonnonolosuhteissa, mikäli maastossa suoritettavat
toimenpiteet toteutetaan luonnonympäristön erityispiirteet huomioon ottavalla ja
säästävällä tavalla.

Sirkka Hakalisto
Luonnonsuojelupäällikkö
Ympäristö ja luonnonvarat -vastuualue

Saara Heräjärvi
Biologi
Ympäristö ja luonnonvarat -vastuualue

Lisätietoja lausuntoon liittyen antaa biologi Saara Heräjärvi p. 02950 26189

Lausunnon antaminen Finn Aust Mining Southern Oy:n malminetsintälupahakemuksesta

1718/10.01.01/2013

KH § 239

Finn Aust Mining Southern Oy on hakenut turvallisuus- ja kemikaalivirastolta (Tukes) jatkoaikaa kaivoslain (621/2011) mukaiselle malminetsintäluvulle Hammaslahden vanhan kaivoksen ympäristön tutkimiseksi. Tukes pyytää Joensuun kaupungin lausuntoa hakemuksesta. Lausunnon antamiseen on saatu jatkoaikaa 31.5.2014 saakka.

Kyse on kupariin, sinkkiin, kultaan ja hopeaan liittyvästä malminetsinnästä. Aikaisemmin myönnettyyn lupaan haetaan jatkoaikaa kolmeksi vuodeksi. Hakijan tarkoitus on täydentää tehtyjä tutkimuksia kairauksilla ja maastomittauksilla. Hakemuksen mukaan alueella on hyvät mahdollisuudet löytää sekä uusia esiintymiä että vanhan malmin jatkeita. Hakijan mukaan alueen malmipotentiali on kokonaisuudessaan vielä erittäin heikosti selvitetty.

Lakiperusta

Malminetsintäluvan lupaharkinnan perusteet on kirjattu kaivoslain 45 §:ään seuraavasti:

”Malminetsintälupa, kaivoslupa ja kullanhuuhdontalupa myönnetään, jos hakija osoittaa, että tässä laissa säädetyt edellytykset täyttyvät, eikä luvan myöntämiselle ole tässä laissa säädettyä estettä. Lupa voidaan kuitenkin tässä laissa säädetystä esteestä huolimatta myöntää, jos este on mahdollista poistaa lupamääräyksillä tai pienentämällä alueen kokoa.”

Malminetsintäluvan esteet on kirjattu kaivoslain 46 §:ään. Suluissa on kursivilla esitetty lyhyesti niiden lainkohtien sisältö, joihin pykälässä viitataan.

- ”Malminetsintälupaa ja kullanhuuhdontalupaa ei saa myöntää:
- 1) 7 §:n 2 momentissa tarkoitettulle alueelle (useita erilaisia alueita, mm. hautausmaat, puolustusvoimien alueet, alueet, joilla on liikumisrajoituksia, yleisessä käytössä olevat liikenne- ja kulkuväylät, asumiseen ja työtekoon tarkoitettut rakennukset lähiympäristöineen, puutarha-alueet, yleiset rakennukset ja laitokset sekä sähkölinjat ja muuntoasemat lähialueineen);
 - 2) 9 §:n 4 momentissa tarkoitettulle alueelle (erilaiset liikennealueet suoja-alueineen);
 - 3) aiemmin malminetsintäalueena olleelle alueelle ennen kuin malminetsintäluvan raukeamisesta tai peruttamisesta on kulunut kolme vuotta;
 - 4) aiemmin kaivosalueena olleelle alueelle, ennen kuin kolme vuotta on kulunut siitä, kun kaivostoiminnan lopettamispäätös on tullut lainvoimaiseksi;
 - 5) alueelle, joka kuuluu malminetsintäalueeseen, kaivosalueeseen tai kullanhuuhdonta-alueeseen tai josta on tehty varausilmoitus

44 §:ssä säädettyllä tavalla;
6) alueelle, jossa luvan mukainen toiminta vaikeuttaisi oikeusvai-
kutteisen kaavan toteuttamista;
7) alueelle, jonka osalta kunta vastustaa luvan myöntämistä kaa-
voituksesta johtuvasta tai muusta alueiden käyttöön liittyvästä
pätevästä syystä, jollei luvan myöntämiselle ole erityistä syytä;
8) jos on painavia perusteita epäillä, että haetun alueen laajuuden
johdosta taikka hakemuksen käsittelyn yhteydessä ilmenneistä
muista syistä hakijalla ei ole edellytyksiä tai ilmeisesti tarkoitusta-
kaan ryhtyä luvan mukaiseen toimintaan, taikka hakija on aikai-
semmin olennaisesti laiminlyönyt tähän lakiin perustuvia velvelli-
suuksia; laiminlyöntien olennaisuutta arvioitaessa on otettava
huomioon erityisesti laiminlyöntien suunnitelmallisuus, niiden
kesto ja toistuvuus sekä laiminlyönneistä aiheutuneiden vahinko-
jen määrä.

Malminetsintälupa ja kullanhuuhdontalupa voidaan kuitenkin
myöntää 1 momentin 1–4 kohdassa tarkoitetulle alueelle asiassa
toimivaltaisen viranomaisen tai laitoksen taikka asianomaisen oi-
keudenhaltijan suostumuksella, ei kuitenkaan 7 §:n 2 momentin 1
kohdassa tarkoitetulle alueelle (hautausmaat ja vastaavat). Luvan
myöntämisen esteenä ei myöskään pidetä sellaista asumiseen tai
työntekoon tarkoitettua rakennusta tai muuta tilaa, joka on kai-
vostoimintaa tai kullanhuuhdonta varten ja sijaitsee kaivosalu-
eella tai kullanhuuhdonta-alueella.

Malminetsintälupaa ei saa myöntää, ellei alueella voida perustel-
lusti arvioida olevan kaivosmineraaleja.”

Malminetsintäluvan voimassaolon jatkamisesta on säädetty kaivoslain 61 §:ssä.
Edellytyksenä jatkoluvan myöntämiselle on tiivistetysti, että tähänastinen etsin-
tä on ollut tehokasta ja järjestelmällistä, jatkotutkimuksille on tarve, luvanhaltija
on toiminut lain ja lupaehtojen mukaisesti ja voimassaolon jatkamisesta ei ai-
heudu kohtuutonta haittaa yleiselle tai yksityiselle edulle. Kumotun vanhan kai-
voslain mukaisen valtausoikeuden voimassaolon jatkamiseen sovelletaan em.
lainkohtaa.

Malminetsintälupa antaa oikeuden tutkimustoimintaan luvassa määriteltävällä
alueella ja määrätyn ehdoin. Malminetsintälupa ei oikeuta esiintymän hyödyn-
tämiseen. Etsintä ja etsintäalueen käyttö on rajoitettava välttämättömiin toi-
menpiteisiin. Etsinnästä ei saa aiheutua merkittäviä haitallisia seurauksia. (Kai-
voslaki 10 ja 11 §).

Kaivoksen perustaminen edellyttää kaivoslupaa (kaivoslaki 16 § ja 3 luku koko-
naisuudessaan). Malminetsintäluvalla ei ratkaista kaivoksen perustamista. Mal-
minetsinnällä selvitetään, onko etsintäalueella esiintymää, joka voi olla teknises-
ti ja taloudellisesti hyödynnettävissä. Mahdollisen kaivoslupahakemuksen yhtey-
dessä on kuultava kuntaa, jonka alueelle kaivoslupaa ollaan hakemassa (kaivos-
laki 37 §).

Maankäyttö

Hakemuksen mukaisella alueella ovat voimassa oikeusvaikutteinen Hammaslahden osayleiskaava (osalla aluetta), oikeusvaikutteinen Joensuun seudun yleiskaava 2020 ja Pohjois-Karjalan maakuntakaavan 1., 2. ja 3. vaiheet. Oikeusvaikutteisesti maankäyttöä ohjaavat edellä mainitut yleiskaavat.

Maakuntakaava ohjaa ainoastaan yleiskaavojen laatimista ja muuttamista. Pohjois-Karjalan maakuntaliitto on selvittänyt vaihtoehtoisia sijainteja seudulliselle ampumakeskukselle osana maakuntakaava 4. vaiheen laadintaa. Hammaslahden vanhan kaivoksen alue on edelleen mukana yhtenä vaihtoehtona ja tulee sisällymään kesällä nähtäville asetettavaan maakuntakaavaluonnokseen. Tämä ei ole este malminetsinnälle.

Joensuun seudun yleiskaava 2020:ssä valtaosa hakemuksen mukaisesta alueesta on maa- ja metsätalousvaltaista aluetta M. Tämä ei ole este malminetsinnälle. Alueelle on merkitty saastunut alue (saa), jolla on saastuneen maan puhdistustarve ja mahdollisesti saastunut maa-alue. Tällä on osoitettu osa vanhan Hammaslahden kaivoksen alueesta. Alueelle on osoitettu ampumarata kohdemerkinnällä ea ja laajempi erityisalue merkinnällä E. Osa malminetsintäalueesta on suunnittelutarvealuetta. Kaakkoisosa malminetsintäalueesta on maakunnallisesti arvokasta harjualuetta (geo/har-3). Tämä alue on myös pohjavesialuetta (pv-2, muu tärkeä pohjavesialue).

Hammaslahden osayleiskaavassa hakemuksen mukainen alue on pääosin maa- ja metsätalousaluetta M. Osa alueesta on varattu teollisuusalueeksi (T). Osalla aluetta on vastaava saastuneen maa-alueen merkintä kuin Joensuun seudun yleiskaava 2020:ssä. Ampumaradan alue on merkitty erityisalueeksi (E).

Kaavojen mukaiset maankäyttöratkaisut eivät ole este malminetsintäluvan myöntämiselle.

Malminetsintäalueen rajauksessa on huomioitu olemassa oleva asutus ja loma-asutus.

Luonnon-, maiseman- ja ympäristönsuojelu

Hakemuksen mukaisella alueella ei ole tiedossa luonnonsuojelulain (1096/1996) mukaisia suojelualueita, -kohteita tai suojeltavia lajeja. Hakija ilmoittaa hakemuksessaan olevansa yhteydessä Pohjois-Karjalan ELY-keskukseen ennen kairauksen aloittamista sen varmistamiseksi, ettei kairauskohteissa tai niiden läheisyydessä ole suojeltavia eläin- tai kasvilajeja.

Vaikutukset maisemaan ovat paikallisia. Kairareivät jäävät maastoon, jos niitä ei täytetä tai muuten maisemoida. Hakemuksen mukaan kairauksissa syntyy enintään kuutiometrin verran maa-ainesta kairanreikää kohti. Tällainen määrä ympäristöön jäävää maa-ainesta ei ole ongelma eikä vaadi erityisiä toimenpiteitä.

Malminetsinnästä ei saa aiheutua pohjaveden pilaantumista tai edes pilaantumisen riskiä. Pintavesiin mahdollisesti joutuva liete ja porauksessa tulevat vedet voivat aiheuttaa haittaa ja vesistön samentumista. Kairausreiät tulee sijoittaa

niin, ettei niistä tule pöly-, liete- tai vesipäästöjä vesistöihin.

Yhteenveto

Malminetsintälupa ratkaistaan kaivoslain mukaisin laillisuusperustein. Alueen tutkiminen lisää tietoa esiintymästä ja antaa perusteita myöhempään päätöksentekoon sekä hakijalle, sijaintikunnille että lupaviranomaiselle

Malminetsintä ei ole ristiriidassa alueen suunnitellun maankäytön kanssa. Esitetyt tutkimukset eivät aiheuta mainittavia haittoja alueella.

Jos malminetsintä on hakijan kannalta tuloksellista ja johtaa kaivoslupahakemukseen, on Joensuun kaupungilla mahdollisuus ottaa uudelleen kantaa asiaan. Tuossa vaiheessa on ratkaistava, onko kaivoksen perustaminen alueelle kaupungin ja seudun kokonaisedun ja strategioiden mukaista. Kaupungin osalta kaivoslupaan liittyvä harkinta voidaan perustaa pitkälti tarkoituksenmukaisuuskysymyksiin ja kaupungin kehityskuvaan kokonaisuudessaan, toisin kuin malminetsintälupaa ratkaistaessa. Tällöin tulee huomioon otettavaksi alueen käyttömahdollisuudet mm. teollisuuteen ja ampumaurheiluun ja näiden suhde mahdolliseen kaivostoimintaan.

Valmistelija: kaavoituspäällikkö

Kaupunginjohtajan päätösehdotus:

Kaupunginhallitus päättää

antaa Tukesille edellä kirjoitetun lausunnon Finn Aust Mining Southern Oy:n malminetsintälupahakemuksesta.

Päätös:

Hyväksyttiin yksimielisesti.

Otteen tarkastetusta pöytäkirjasta oikeaksi todistaa Joensuussa 27.5.2014.

Marja Ahtosola
toimistosihiteeri

Liitteet

- Liite 1 Lausuntopyyntö malminetsintäluvan jatkamiseksi/Finn Aust Mining Southern Oy, lupatunnus ML2013-0125, Hammaslahti
- Liite 2 Ote Hammaslahden osayleiskaavasta
- Liite 3 Ote Joensuun seudun yleiskaava 2020:stä

Jakelu

Tukes
KRAKLLK

