

10.3.2015

KUULUTUS

Turvallisuus- ja kemikaalivirasto (Tukes) kuuluttaa kaivoslain (10.6.2011/621) 40 §:n nojalla

Malminetsintälupahakemuksen (jatkoaikahakemus)

Hakija: Dragon Mining Oy
Lupa-alueen nimi: Kello 51-53
Lupatunnus: ML2014:0010
Alueen sijainti ja koko: Kittilän kunta; 168,44 ha.

Kuvaus hakemuksen mukaisesta toiminnasta

Tehtyjen selvitysten perusteella, yhtiö on suunnitellut malminetsintäalueelle tutkimusohjelman joka käsittää mm. maastotutkimuksia, maa- ja kallioperänäytteenottoa, syväkairausta, geologista mallinnusta, mineralogisia tutkimuksia, mahdollisesti tutkimusojien tekoa ja näytteenottoa, tutkimusaineiston analysointia ja tulkintaa.

Alue sijaitsee liitekartan osoittamalla paikalla, Kittilän kunnan alueella, Kuivasalmen erityisellä poronhoitoalueella. Jatkoaikaa haetaan 3 vuodeksi. Hakijalla on ollut kyseisillä alueilla valtauksia voimassa 5 vuotta.

Mielipiteet ja muistutukset

Mielipiteet ja muistutukset hakemuksesta voi lähettää 13.4.2015 mennessä lupatunnus mainiten Tukeisiin, osoitteeseen PL 66, 00521 Helsinki, tai sähköisesti doc- tai rtf-tiedostona osoitteeseen kaivosasiat@tukes.fi

Hakemuksen nähtävilläolo

Hakemusasiakirjat ovat nähtävänä Kittilän kunnantalolla (Valtatie 15, Kittilä, Tukesin kirjaamossa (Opastinsilta 12 B, Helsinki) ja Tukesin Rovaniemen toimipaikassa (Valtakatu 2, Rovaniemi), sekä Tukesin internet-sivuilla: www.tukes.fi/lupahakemuskuulutukset

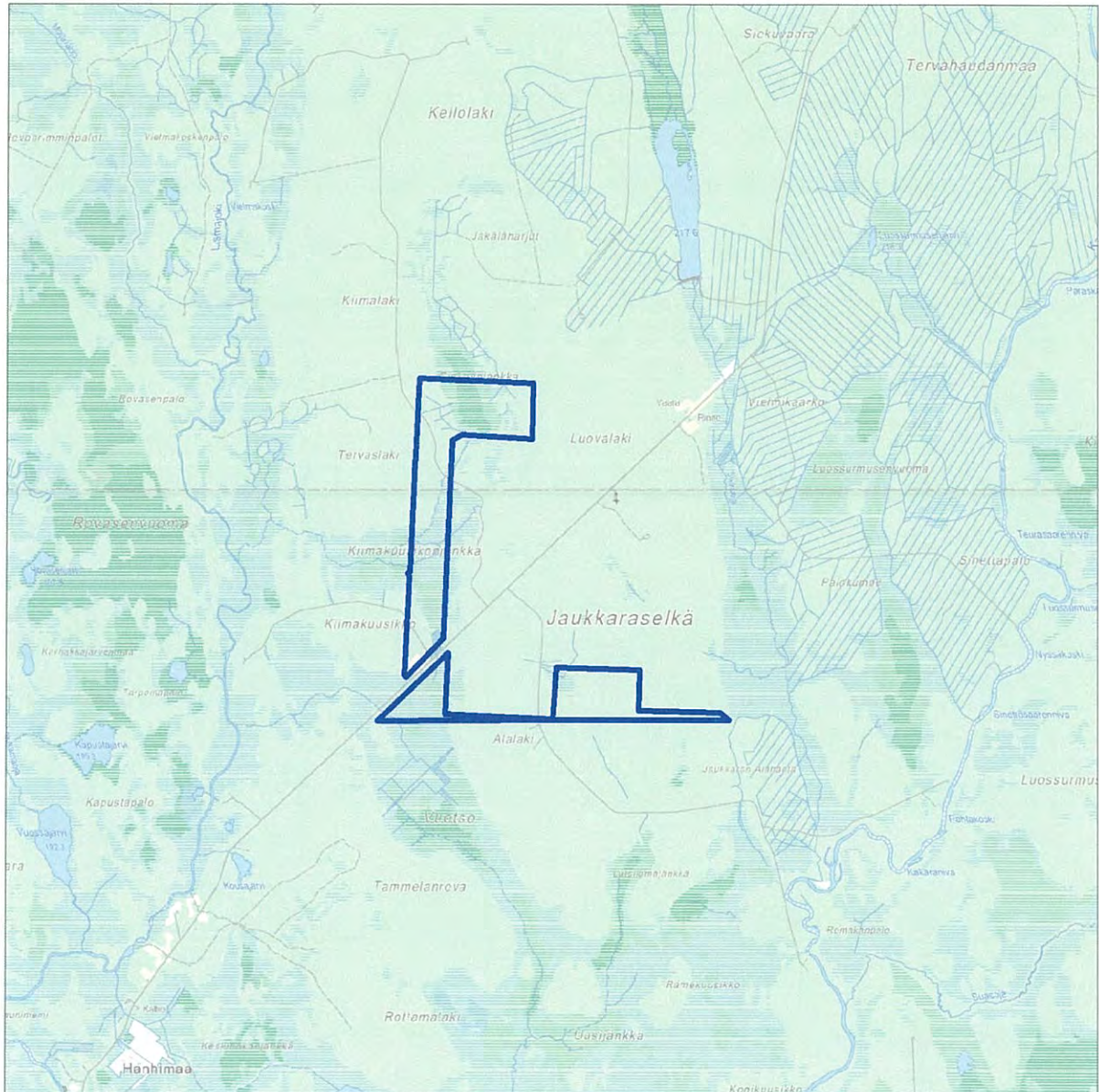
Lisätietoja Pirjo Savolainen, puh. 029 5052 147, pirjo.savolainen@tukes.fi tai kaivosasiat@tukes.fi

Kuulutettu 10.3.2015

Pidetään nähtävänä 13.4.2015 asti.

**Kartta malminetsintäluvhakemusalueesta
(mittakaava ohjeellinen)**

Liite 1a



 **Malminetsintäluvhakemusalue**

Mittakaava 1:50 000

**Dragon Mining Oy
Kello 51-53
ML2014:0010**

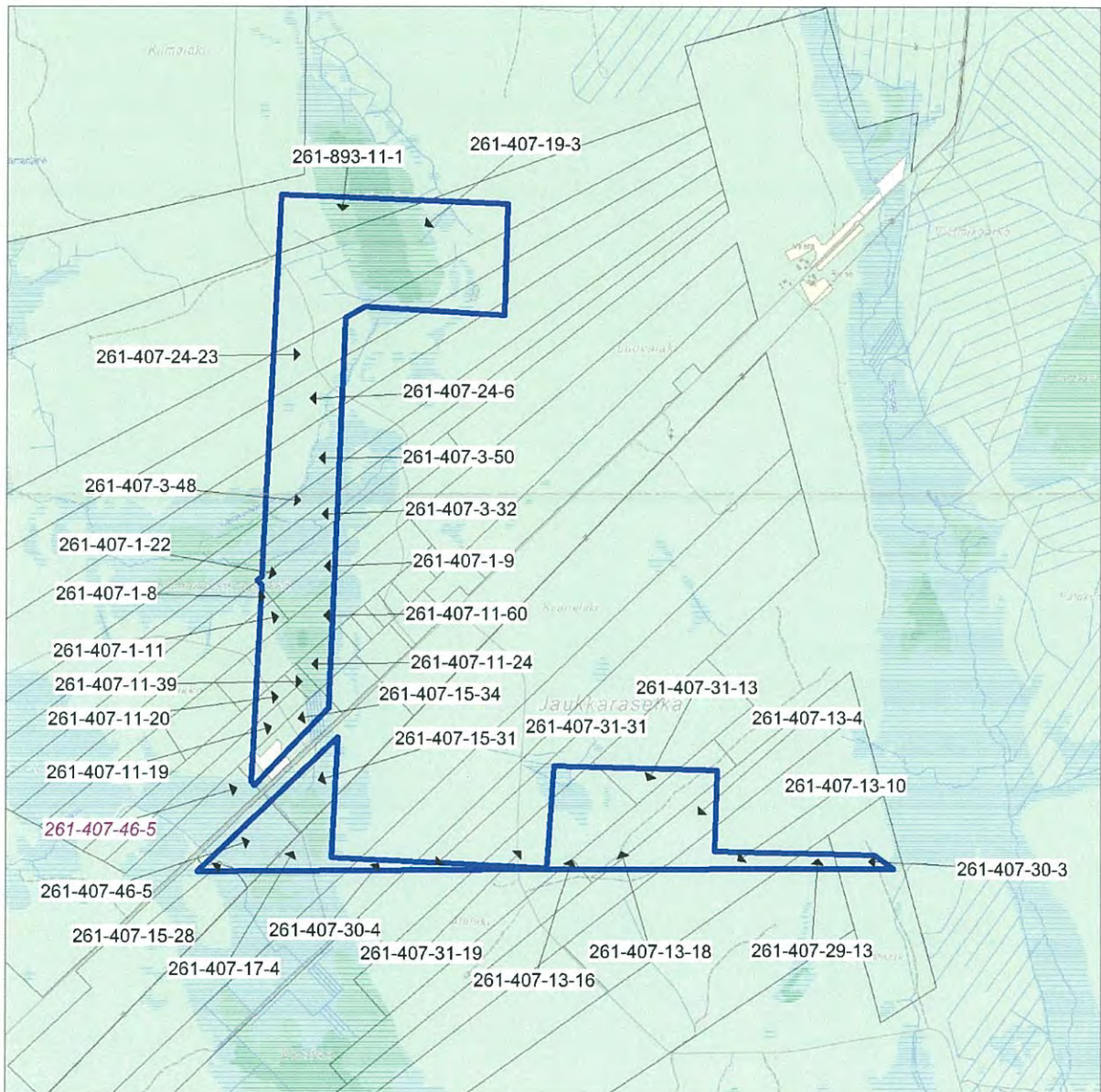


**© Maanmittauslaitos
18/MML/14**

Aineiston kopiointi ilman maanmittauslaitoksen lupaa kielletty

Kartta malminetsintälupahakemusalueesta
(mittakaava ohjeellinen)

Liite 1b



Malminetsintälupahakemusalue



Kiinteistöjen rajat

Mittakaava 1: 25 000

Dragon Mining Oy
Kello 51-53
ML2014:0010

© Maanmittauslaitos
18/MML/14

Aineiston kopiointi ilman maanmittauslaitoksen lupaa kielletty



SAAPUNUT

28. 01. 2014

~~SAAPUNUT~~~~27. 01. 2014~~

AD ML 2014: 0010

tukes

Turvallisuus- ja kemikaalivirasto

MALMINETSINTÄ-
LUPAHAKEMUS

HUOM!

Ennen lomakkeen täyttämistä, tutustu erilliseen liitteeseen: [Huomioitavat lain ja asetuksen kohdat](#) (klikkaa linkkiä). Uusi malminetsintälupahakemus Jatkoaikahakemus
(valtaus, malminetsintälupa)

Liittyvä lupatunnus

8398/1-3

1. Tiedot hakijasta ja tämän edellytyksistä haettavaan toimintaan

1.1 Hakija (ei sivuliike)

Dragon Mining Oy

1.2 Yhteystiedot (osoite ja puhelinnumero)

Dragon Mining Oy
Kummunkuja 38
38200 SASTAMALA

puh. 040 3007 800

1.3 Kotipaikka

Sastamala

1.4 Sähköposti

Matti.Talikka@dragonmining.fi
Jyrki.Vaisanen@dragonmining.fi
Jyrki.Bergstrom@dragonmining.fi

1.5 Y-tunnus

1509120-8

 1.6 Virkatodistus (liitteenä) 1.7 Kaupparekisteriote (liitteenä)

1.8 Malminetsinnän rahoitus esitettyyn toimintaan

Hakija on harjoittanut malminetsintää Suomessa vuodesta 2003 sekä kaivostoimintaa vuodesta 2007. Yhtiön tavoitteena on harjoittaa pitkäjänteistä kaivostoimintaa, ja kehittää jo tunnettuja sekä paikantaa uusia malmiesiintymiä.

Yhtiön viimeisimmät neljännesvuosi-, puolivuosi- ja vuosiraportit sekä tilinpäätökset on ladattavissa hakijan internet-sivuilta osoitteesta: <http://www.dragonmining.com>

Hanhimaan kultaprojektia tutkitaan yhteistyössä Agnico Eagle Finland Oy:n kanssa.

1.9 Henkilöstö ja sen asiantuntemus

Vuonna 2013 Suomen malminetsintätoimiin osallistuu noin 20 henkilöä konsernista sekä joukko asiantuntijakonsultteja ja palveluntarjoajia (mm. mineraalivarantoarvioiden tekijät, näytteiden käsittelijöitä, geokemiallisia laboratorioita, metallurginen laboratorio, kallioperänäytteiden syväkairaajia).

Tutkimuksia suoritetaan yhteistyössä Agnico Eagle Finland Oy:n kanssa.

2. Alue, sen sijainti ja sen käyttöä mahdollisesti koskevat rajoitukset

2.1 Hakijan ehdotus nimeksi

Kello 51-53

2.2 Hakemusalueen pinta-ala ja sijainti

168,58 ha

2.3 Kaavoitustilanne

Ei oikeusvaikutteisia kaavoja.

Kaavoitustilanne:

<http://www.kittila.fi/kaavoituskatsaus><http://www.kittila.fi/kaavoituskatsaus-20>

12-2013

Lomake jatkuu seuraavalla sivulla >>

2.4 Luonnonsuojelutilanne

Valtasaatteen (malminetsintä) välittömässä läheisyydessä ei ole Natura 2000 -alueeseen kuuluvia alueita. Lähin Natura 2000 -alueeseen kuuluva alue "Kuortano-Salvinvuoma-Launjärvi" SCI tunnus FI1300906 sijaitsee lähimmillään noin 1,4km päässä länteen.

Kuueen kuvaus:

Kuortano-Salvinvuoma-Launjärven alue sisältää vaihtelevaa aapasuo- ja järviuontoa. Alueella esiintyy useita suotyyppöjä: karuhkoja rimpinevoja, erilaisia lottoja, suursaranevoja, tulvanevoja, suonittuja, lähteikköpinnoja sekä korpia ja rämeitä. Järvet ovat pehmeäpohjaisia, melko matalia ja kirkasvetisiä.

Kuortanovuoma-Salvinvuoma-Launjärvi on pohjoisen Peräpohjan tyyppilinen aapasuokokonaisuus. Linnustoltaan alueet ovat arvokkaita.

Arviomme perusteella malminetsintätutkimuksilla ei ole vaikutusta Natura 2000 -alueisiin tai niihin luontoarvoihin, joita kyseisillä Natura 2000 -alueilla suojellaan.

2.5 Muun lainsäädännön rajoitukset

Ei rajoituksia.

2.6 Arvio alueella olevista kaivosmineraaleista ja selvitys, mihin arvio perustuu

Hakija otaksuu malminetsintäluopahakualueelta löytyvän kultaa. Otaksunta perustuu hakijan alueella tekemiin tutkimuksiin. Tutkimusten tarkempi selvitys liitteessä 8.

3. Malminetsintäalueeseen liittyvät asianosaiset ja heidän tietonsa



3.1 Malminetsintäluopahakemus alueeseen liittyvien asianosaisten ja maanomistajien osalta pyynnöstä toimitetaan erilliset liitteet (Excel-tiedostot). Tiedostoista käy ilmi asianomaisen nimi, osoite, tilarekisterinumero, yksittäisen tilan rajat sekä pinta-ala.

3.2 Muut kuin yksityiset asianosaiset (alueeseen liittyvät elinkeinot ja yhteiset alueet)

Malminetsintäluopahakualue sijaitsee Kuivasalmen paliskunnan alueella.

Paliskunnan yhteyshenkilö on:

poroisäntä Kauno Rytönen

Lehdontie 75

99250 KIISTALA

puh. 0400-355 344.

4. Selvitys toimintaa koskevista suunnitelmista

4.1 Tutkimusmenetelmät, -välineet ja aikataulu

Malminetsintäluupahakuaikana käydään läpi olemassa olevaa tutkimus aineittoa. Haettavat alueet kuuluvat osana suunniteltujen geofysikaalisten mittausten alueisiin sekä mahdolliseen geokemian näytteenottoalueeseen.

Lisäksi lupavuosina tutkimusmenetelminä ovat mahdolliset: lentogeofysikaaliset mittaukset, pienimuotoinen näytteenotto vasaralla sekä lapiolla, geofysikaaliset mittaukset maanpinnalta, tutkimusojien teko 'montutus' kaivinkoneella ja niiden kartoitus, kallio- ja maaperänäytteenotto pinta- tai syväkairaamalla, uranäytteenotto timanttisahalla sekä historiallisen tutkimusaineiston tulkinta.

Tutkimusvälineinä käytetään mahdollisesti seuraavia: tela-alustainen näytteenottovaunu (kallio- sekä maaperänäytteenottoa pinta- sekä syväkairauskalustolla), mönkijä / moottorikelkka (näytteiden kuljetuskalusto), henkilö-/maastoajoneuvo (henkilöstön kuljetus, käyttö ainoastaan teillä - ei maastossa), kaivinkone ('montutus', tutkimusojien kaivuu ja peitto), geologin vasara (pienimuotoista kallioperänäytteenottoa), lappio/kuokka (pienimuotoista maaperänäytteenottoa), geofysikaaliset mittauslaitteistot (maan pinnalta suoritettavat geofysikaaliset mittaukset) sekä timanttisaha/-pora (ura- ja pistenäytteenotto).

Tutkimusaikataulu: ensimmäisinä lupavuosina suoritetaan geologisia maastotutkimuksia, alueellista maa- ja kallioperänäytteenottoa, syväkairausta, geologista mallinnusta, mineralogisia tutkimuksia, mahdollisesti tutkimusojien tekoa ja näytteenottoa, tutkimusaineiston analysointia ja tulkintaa. Tutkimustulokset määrittelevät jatkoaikahakemuksen tai kaivosluupahakemuksen tarpeen.

4.2 Kaivannaisjätteen jätehuoltosuunnitelma

Hakemusalueella ei tule muodostumaan kaivannaisjätettä.

Mahdollisesti lapiolla tehtävät kuopat tullaan peittämään välittömästi näytteenoton jälkeen.

Mahdollisesti kaivinkoneella ohuenmaapeitteen alueelle tehtävät tutkimusojat tullaan peittämään tarpeellisten tutkimusten päätteeksi.

Hakija katsoo kaivannaisjätteen jätehuoltosuunnitelma olevan tarpeeton tutkimusten tässä vaiheessa.

5. Toiminnan ympäristö- ja muut vaikutukset

5.1 Vaikutukset ympäristön- ja luonnonsuojeluun, vesistöihin, pohjaveteen, ihmiseen ja maa- tai kallioperään

Malminetsintäluupahakualueelle suunnitellut tutkimustoimet eivät aiheuta merkittäviä välittömiä tai välillisiä vaikutuksia ympäristön- tai luonnonsuojeluun, vesistöihin, pohjaveteen, ihmiseen tai maa- tai kallioperään. Vähäisiä vaikutuksia maaperään voi esiintyä kulku-urien ja ojien ylityskohdilla. Hakija pyrkii minimoimaan vaikutukset mm. käyttämällä jo olemassa olevia kulku-uria sekä ojien ylityskohtia.

Mikäli tutkimusojia tullaan kaivamaan, tilapäisiä vähäisiä vaikutuksia voi olla irtomaanläjitysalueella tutkimusojan vieressä sekä tutkimusojan kohdalla. Tutkimusten päätteeksi ojat tullaan peittämään, jolloin vaikutukset jäävät vähäisiksi.

6. Ilmoitus malminetsintäalueelle rakennettavista väliaikaisista rakennelmista

6.1 Hakija ei aio rakentaa malminetsintäalueelle väliaikaisia rakennelmia

6.2 Työstä vastaa

6.3 Rakennelmien tiedot ja sijainti (liite-tiedosto)

6.4 Käyttötarkoitus ja käytön kesto

7. Kaivoslain edellyttämien liitteiden, aineistojen ja selvitysten tarkastuslista

- 7.1 Virkatodistus liitteenä
- 7.2 Kaupparekisteriote liitteenä
- 7.3 Sähköiset paikkatietotiedostot
- 7.3.1 Malminetsintäluva-alue (koko alueen rajat), josta esteet on rajattu pois (kts.liite 1) (MapInfo-tiedosto ETRS-TM35FIN)
- 7.3.2 Yleispiirteinen kartta, joka osoittaa hakemuksen kohteena olevan alueen sijainnin (Pdf-tiedosto ETRS-TM35FIN)
- 7.3.3 Malminetsintäluva-aluetta leikkaavat tilarajat omana tiedostona (ei rajanaapureita) (MapInfo-tiedosto ETRS-TM35FIN)
- 7.3.4 Malminetsintäluva-alueen maanomistajat
(Excel-tiedosto, joka toimitetaan vasta viranomaisen pyynnöstä ennen hakemuksen kuuluttamista.
Malli: <http://www.tukes.fi/fi/Toimialat/Kaivokset/Malminetsintaluvat-ja-jatkoajat/Malminetsintalupa/>)
- 7.4 Selvitys kunnalta hakemuksen kohteena olevasta alueesta ja sen kaavoitustilanteesta, alueen käyttöä koskevista rajoituksista sekä niistä, joiden etua, oikeutta tai velvollisuutta asia saattaa koskea (asianosainen).
(Selvitys voidaan toimittaa myöhemmin, mutta ennen kuin hakemus kuulutetaan)
- 7.5 Kaivannaisjätteen jätehuoltosuunnitelma liitteenä
- 7.6 Kaivannaisjätehuoltosuunnitelma on tehty ympäristönsuojelulain nojalla
- 7.7 Viranomaisen todistukset, rekisteriotteet ja vastaavat asiakirjat, joilla varmennetaan hakemuksessa esitettyjen tietojen sekä säädettyjen vaatimusten huomioon ottaminen
- 7.8 Selvitys rakennelmista malminetsintäalueella ja niiden sijainti liitteenä tai ilmoitus ettei niitä ole
- 7.9 Liitteenä luonnonsuojelulain 65 §:ssä tarkoitettua arvioinnista ja ympäristövaikutusten arviointimenettelystä annetun lain (468/1994) mukainen ympäristövaikutusten arviointiselostus tai Natura-arvio.
- 7.9.1 Liitteenä tarkka tutkimussuunnitelma suojelualueelta, joka sisältää kulku-urat ja yksityiskohtaiset tutkimuskohteet paikkatiedostoina (Tab-tiedosto ETRS-TM35FIN)
- 7.9.2 Tiivistelmä Natura-arviosta ja sen liitteissä esitetyistä tiedoista kuulutusta varten (vain julkiset tiedot)*
- 7.10 Tiivistelmä hakemuksessa ja sen liitteissä esitetyistä tiedoista kuulutusta varten*
- 7.10.1 Tätä malminetsintäluvahakemusta voidaan käyttää kuulutusasiakirjana, eikä erillistä tiivistelmää hakemuksesta toimiteta
- 7.11 Merkinnät hakemustietojen julkisuudesta*
- 7.12 Hakemukseen liittyy yhteisiä alueita**

*) Luvan hakijan tulee ilmoittaa lupahakemuksen toimittamisen yhteydessä perusteltu käsityksensä siitä, miltä osin lupahakemus tai sen liitteet sisältävät viranomaisten toiminnan julkisuudesta annetun lain (621/1999) tai muun lainsäädännön mukaan salassa pidettäviä tietoja. Hakijan tulee mahdollisuuksien mukaan toimittaa hakemuksen yhteydessä yleisluontoinen yhteenveto 1 momentissa tarkoitetuista hakemuksen tiedoista, joita voidaan esittää yleisölle.

**) Jos kaivoslain 34 §:n mukainen hakemus koskee yhteisalueissa (758/1989) tarkoitettua yhteistä aluetta tai yhteismetsälaissa (109/2003) tarkoitettua yhteismetsää, hakemukseen on liitettävä sellainen selvitys, joka on tarpeen tiedoksiannon toimittamiseksi yhteisen alueen tai yhteismetsän osakaskunnalle. Vna (391/2012)

8. Vakuus malminetsintälupaa varten

8.1 Hakijan ehdotus vakuudeksi hakemuksessa esitetylle toiminnalle ja perustelut

Hakija pitää vakuuden asettamista tarpeettomana huomioon ottaen toiminnan laatu ja laajuus sekä hakijan vakavaraisuus.

9. Malminetsintäluvan jälkitoimenpiteet

9.1 Selvitys jälkitoimenpiteistä malminetsintälupa-alueella toiminnan lopettamisen jälkeen

Hakija pyrkii malminetsintätoimissaan minimoimaan mahdolliset ympäristölle aiheutuvat haitat mm. käyttämällä mahdollisuuksien mukaan alueella jo olevia kulku-uria.

Mahdolliset ojien ylityksiin tehtävät tilapäiset maa- tai puusillat tullaan purkamaan niiden käytön päätyttyä.

Syväkairauksiin asennetut ns. 'maaputket' tullaan katkaisemaan läheltä maanpintaa.

Mahdolliset puustovauriot tullaan korvaamaan lainmukaisesti täysimääräisinä.

Mikäli moreeninäytteitä on otetty lapiolla, kuopat tullaan peittämään välittömästi näytteenoton jälkeen.

Mikäli alueelle on tehty tutkimusojia kaivinkoneella, ne tullaan peittämään tutkimustoimien päätyttyä.

JATKOAIKAHAKEMUS

(Tämä osa koskee edellisten lisäksi vain valtauksien ja malminetsintälupien jatkoaikahakemuksia)

10. Malminetsintäluvan voimassaolon edellytykset

10.1 Selvitys malminetsinnän tehokkuudesta, tehdyistä toimenpiteistä, tuloksista ja kustannuksista

kts. Liite 8.

10.2 Selvitys esiintymän hyödyntämismahdollisuuksista ja jatkotutkimusten tarpeellisuudesta

kts. Liite 8.

10.3 Perustelut alueen rajaukselle

11. Lisätietoja

11.1 Lisätietoja malminetsintälupaa varten

Tämä on malminetsintäyöajanpidennyshakemus valtauksille Kello 51-53, kaiv.RN:ot 8398/1-3. Jatkoaikaa tutkimusten suorittamiselle haetaan kolmeksi (3) vuodeksi.

Alue liittyy läheisesti 4.9.2013 myönnettyyn malminetsintälupa-alueeseen "Kello 12" lupatunnus ML2012:0065-01.

Malminetsintälupahakemuksen mukana toimitetun aineiston koordinaattisysteemi on ETRS-TM35FIN.

Kohta 7.4 on selvitetty hakijan toimesta Tukesin ohjeistuksen mukaisesti.

Kohta 7.5 asiat on selvitetty kohdassa 4.2, ei erillistä liitettä.

Kohta 10. on selvitetty liitteessä nro 8. Tutkimustyöselostus.

Tiivistelmä

Dragon Mining Oy tutkii yhteistyössä Agnico Eagle Finland Oy:n kanssa Hanhimaan ja Suksettoman kultaprojektien alueita, johon nyt haettava alue myös lukeutuu. Dragon Mining Oy:lle on myönnetty 4.9.2013 malminetsintälupa "Kello 12" -nimiselle alueelle. Haettu alue sijaitsee Lapin läänin Kittilän kunnassa ja on pinta-alaltaan 168,58 hehtaaria. Malminetsintätutkimuksilla alueelta on paikannettu mineralisoituneita vyöhykkeitä, joiden jatkotutkimuksiin yhtiö hakee jatkoaikaa.

Hakija on ilmoittanut suunnittelevansa mm. seuraavia tutkimustoimia hakemusalueella: geofysikaalisia mittauksia, geologista maastokartoitusta, maa- ja kallioperänäytteenottoa pinta- tai syväkairauksella sekä mahdollisesti tutkimusojitusta ja geokemian näytteenottoa.

Alue sijaitsee Kuivasalmen paliskunnan alueella.

Natura 2000 -alueeseen kuuluva Kuortano-Saivinvuoma-Launijärvi (FI 1300 606) sijaitsee länsipuolella lähimmillään noin 1,4 kilometrin päässä malminetsintälupahakualueesta. Hakijan arvion perusteella malminetsintätutkimuksilla ei ole vaikutusta Natura 2000 -alueisiin tai niihin luontoarvoihin, joita kyseisillä Natura 2000 -alueilla suojellaan.

LIITTEET:

1. Valtakirja
2. Kaupparekisteriote
- 3a. Kaavoituskatsaus 2012 teksti / Kittilä
- 3b. Kaavoituskatsaus 2012 kartta / Kittilä
4. Natura 2000 -alueen kuvaus
5. Hakemusalueen sijaintikartta 1:20 000 (jpg)
6. Hakemusalueen rajat MapInfo-tiedostona (TAB)
7. Maanomistajat MapInfo-tiedostona (TAB)
8. Tutkimustyöselostus
9. Asianosaiset Excell-tiedostona (xls) [Toimitetaan myöhemmin pyynnöstä]

12. Lomakkeen lähettäminen

Voit tulostaa ja tallentaa lomakkeen itsellesi ao. painikkeiden avulla.

Lomake lähetetään sähköisesti Tukeisiin **Tallenna ja lähetä lomake** -painiketta painamalla; ohjelma pyytää sinua ensin tallentamaan lomakkeen jonka jälkeen sen voi lähettää oman tietokoneesi sähköpostiohjelmalla Tukeisiin.

Voit lähettää lomakkeen myös itse suoraan osoitteeseen: kaivosasiat@tukes.fi.

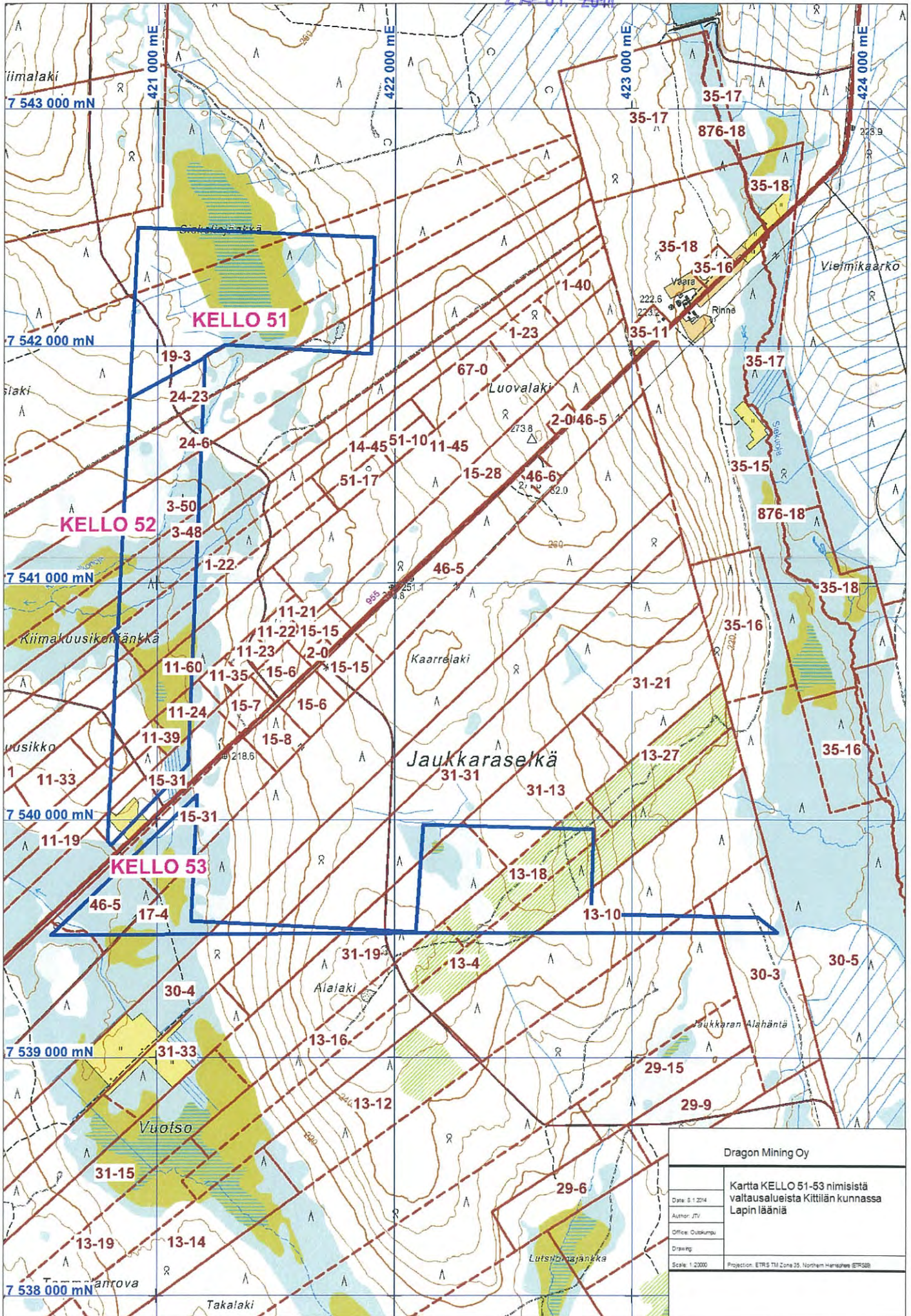
Allekirjoitus _____

Nimenselvennys _____

HUOM!

Muistithan ennen lomakkeen täyttämistä tutustua erilliseen liitteeseen: [Huomioitavat lain ja asetuksen kohdat](#) (klikkaa linkkiä).

Jotta hakemus saa kaivoslain (621/2011) 32 §:n mukaisen etuoikeuden kohteelle, on kaikki kaikkiin kohtiin vastattava ja kaivoslain 34§:n edellyttämällä tavalla, 7 § JA 9 §:n esteet huomioiden. Vastaa kaikkiin kohtiin ja POISTA ESTEET ALUERAJAUKSESTA.



Dragon Mining Oy	
Date: 8.1.2014	Kartta KELLO 51-53 nimisistä valtausalueista Kittilän kunnassa Lapin läänissä
Author: JV	
Office: Oulunkumpu	
Drawn:	
Scale: 1:2000	Projection: ETRS TM Zone 33, Northern Hemisphere (EPS38)