

KUULUTUS

Turvallisuus- ja kemikaalivirasto (Tukes) kuuluttaa kaivoslain (10.6.2011/621) 40 §:n nojalla

Malminetsintälupahakemuksen

Hakija: Morenia Oy
Lupa-alueen nimi: Kerkkä II
Lupatunnus: ML2014:0011
Alueen sijainti ja koko: Puolanka; 63,21 ha

Kuvaus hakemuksen mukaisesta toiminnasta

Tehtyjen selvitysten perusteella yhtiö on suunnitellut malminetsintäalueelle tutkimusohjelmaa, joka käsittää mm. maatutkaluotausta ja kohdennettuja koekaivauksia kaivinkonetta käyttäen.

Alue sijaitsee liitekartan osoittamalla paikalla Puolangan kunnan alueella. Yhtiö otaksuu alueella olevan kvartssia ja kaoliinia. Arvio perustuu alueelta jo olemassa olevan geotietoaineiston tarkasteluun ja yhtiön omiin maastokatselmuksiin.

Mielipiteet ja muistutukset

Mielipiteet ja muistutukset voi lähettää 6.8.2015 mennessä lupatunnus **ML2014:0011** mainiten Tukeisiin, osoitteeseen Valtakatu 2, 96100 Rovaniemi tai sähköisesti doc- tai rtf-tiedostona osoitteeseen kaivosasiat@tukes.fi

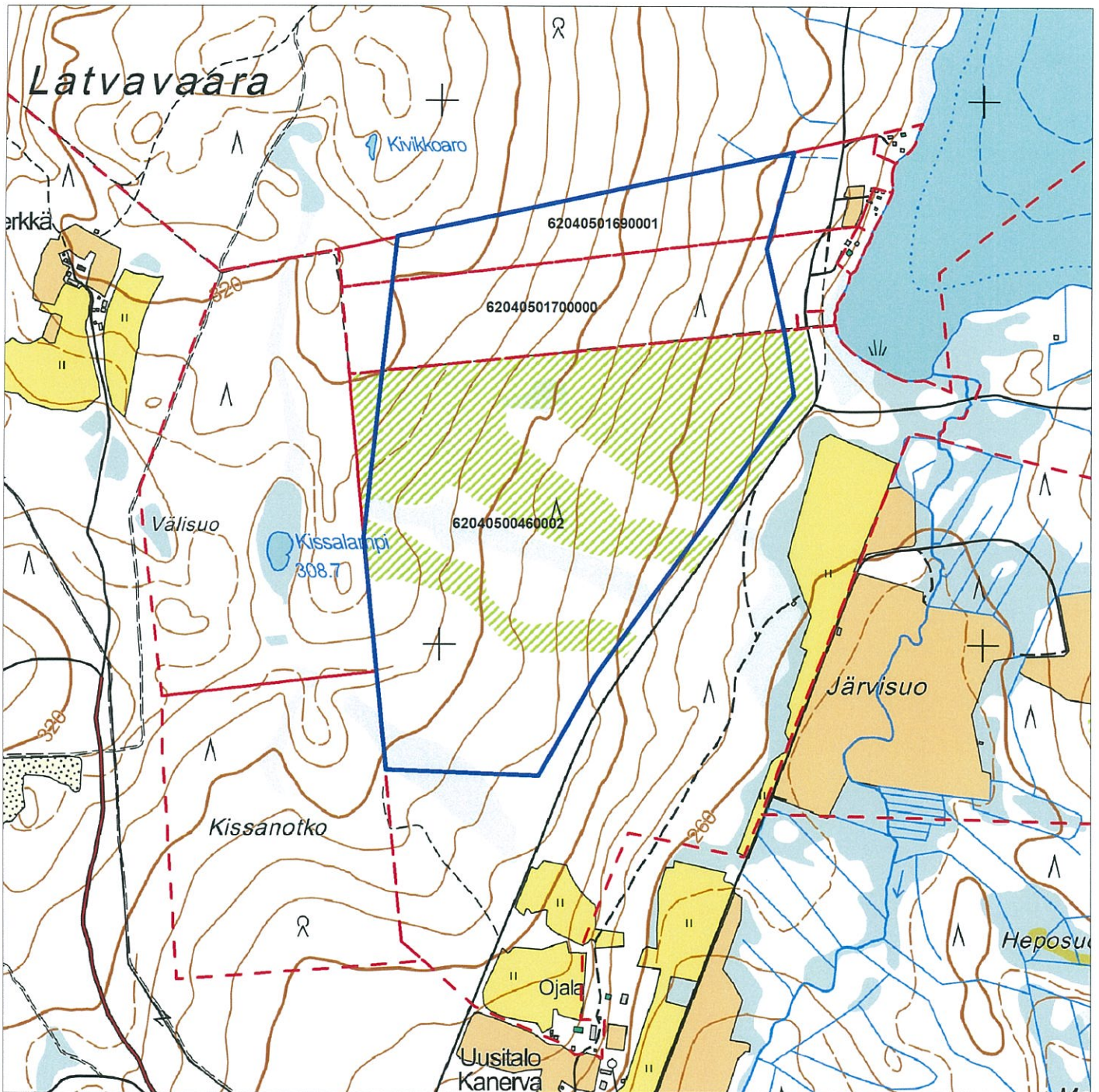
Hakemuksen nähtävilläolo

Hakemusasiakirjat ovat nähtävänä Puolangan kunnan virastotalossa (Maaherrankatu 7, 89200 Puolanka), Tukesin Rovaniemen toimipaikassa (Valtakatu 2, 96100 Rovaniemi) ja Tukesin internetsivuilla (www.tukes.fi/lupahakemuskuulutukset).

Lisätietoja Heikki Puhakka puh. 029 5052 201 heikki.puhakka@tukes.fi tai kaivosasiat@tukes.fi

Kuulutettu 7.7.2015

Pidetään nähtävänä 6.8.2015 asti.



Malminetsintälupahakemusalue



Kiinteistörajat

Mittakaava 1: 10 000

Morenia Oy
Kerkkä II
ML2014:0011



SAAPUNUT

28. 01. 2014

AD MC2014: 0011

MALMINETSINTÄ- LUPAHAKEMUS

tukes
Turvallisuus- ja kemikaalivirasto

HUOM!

Ennen lomakkeen täyttämistä, tutustu erilliseen liitteeseen: Huomioitavat lain ja asetuksen kohdat (klikkaa linkkiä).



Uusi malminetsintälupahakemus

Jatkoaikahakemus
(valtaus, malminetsintälupa)

Liittyvä lupatunnus

1. Tiedot hakijasta ja tämän edellytyksistä haettavaan toimintaan



1.1 Hakija (ei-sivallike) Morenia Oy	1.2 Yhteystiedot (osoite ja puhelinnumero) Automaatitietie 1 90460 Oulunsalo 0400 460 096	1.3 Kotipaikka Oulunsalo
1.4 Sähköposti janne.karhu@morenia.fi		1.5 Y-tunnus 2558445-2

1.6 Virkatodistus (liitteenä)

1.7 Kaupparekisteriote (liitteenä)

1.8 Malminetsinnän rahoitus esitettyyn toimintaan Malminetsintää suoritetaan omarahoitteisesti. Morenia Oy:n liikevaihto on noin 23 milj.€. Morenia Oy on osa Andament Groupia jonka yhteenlaskettu liikevaihto on noin 70 milj.€	1.9 Henkilöstö ja sen asiantuntemus Morenia Oy on kiviaines- ja teollisuusmineraaliliiketoimintaan erikoistunut yritys joka työllistää noin 20 kiviainesalan ammattilaista. Morenia Oy:n kiviaines- ja teollisuusmineraaliliiketoiminta on 2013 solmitun kaupan myötä siirtynyt osaksi Andament Groupia. Yhtiö jatkaa teollisuusmineraaliliiketoiminnan kehittämistä vanhojen työntekijöiden voimin hyödyntäen tarvittaessa myös Andament Groupin muiden yhtiöiden noin 300 työntekijän erikoisosaamista.
---	---

2. Alue, sen sijainti ja sen käyttöä mahdollisesti koskevat rajoitukset



2.1 Hakijan ehdotus nimeksi Kerkkä 2	2.2 Hakemusalueen pinta-ala ja sijainti 63,3ha 620-405-46-2, UUSITALO 620-405-169-1, KUUSELA 620-405-170-0, LÖYTÖRINNE	2.3 Kaavoitustilanne Asemakaava-alueella
--	---	--

2.4 Luonnonsuojelutilanne

Haettavan alueen lähistöllä sijaitsee Natura suojeluohjelmaan kuuluva alue; Sci. FI200056, Paljakka ja Latvavaara, vanhojen metsien suojeluohjelma 3.

2.5 Muun lainsäädännön rajoitukset

Alueella on ollut valtausoikeus Kerkkä (KaivNro 8302) joka on rauennut 23.10.2013. Morenia Oy hakee rauenneelle valtausoikeusalueelle malminetsintälupaa karenssi aikana maanomistajien kirjallisella suostumuksella.

2.6 Arvio alueella olevista kaivosmineraaleista ja selvitys, mihin arvio perustuu

Teollisuusmineraalit: Kvarti ja kaoliini

Alueella on ollut valtausoikeus (KaivNro 8302) joka on rauennut 23.10.2013.

Arvio perustuu alueelta olemassaolevan geologisen tutkimustiedon tarkasteluun ja maastokatselmuksiin.

3. Malminetsintäalueeseen liittyvät asianosaiset ja heidän tietonsa



3.1 Malminetsintälupahakemus alueeseen liittyvien asianosaisten ja maanomistajien osalta pyynnöstä toimitetaan erilliset liitteet (Excel-tiedostot). Tiedostoista käy ilmi asianomaisen nimi, osoite, tilarekisterinumero, yksittäisen tilan rajat sekä pinta-ala.



3.2 Muut kuin yksityiset asianosaiset (alueeseen liittyvät elinkeinot ja yhteiset alueet)

Haettavan alueen läpi ei kulje virallisia, kansalliseen retkikarttaan merkittyjä ulkoilu- tai moottorikelkkareittejä eikä hiihtolatuja.

4. Selvitys toimintaa koskevista suunnitelmista ?

4.1 Tutkimusmenetelmät, -välineet ja aikataulu

Tarkoituksena on selvittää Kerkän alueen kvartsin ja kaoliinin esiintymislaajuus ja määrät maatulkaamalla jonka jälkeen suoritetaan kohdennettuja koekaivauksia kaivinkoneella. Koekuopista kerätään näytteitä joista määritetään maa-aineksen laatuominaisuudet laboratoriossa. Koekuopat peitetään välittömästi näytteenoton jälkeen.

Tutkimukset ajoittuvat aikavälille 2014-2015.

4.2 Kaivannaisjätteen jätehuoltosuunnitelma

Kaivannaisjätteen jätehuoltosuunnitelma laaditaan mikäli tutkimuksissa löytyy merkittäviä kaoliini tai kvartsivarantoja joiden määrän, laadun ja soveltuvuuden selvittäminen vaatii suurempia koe-erien ottoja. Muutoin tutkimustoiminta on alkuvaiheessa varsin pienimuotoista eikä näin ollen käsiteltäviä kaivannaisjätteitä synny.

5. Toiminnan ympäristö- ja muut vaikutukset ?

5.1 Vaikutukset ympäristön- ja luonnonsuojeluun, vesistöihin, pohjaveteen, ihmiseen ja maa- tai kallioperään

Alueen aikaisemmasta valtausoikeidesta (KaivNro 8302) Kainuun ympäristökeskus ei ole lausunnossaan löytänyt huomautettavaa.

Alueella ei ole valtioneuvoston hyväksymien luonnonsuojeluohjelmien kohteita eikä luonnonsuojelualueita. Alue ei sijaitse merkittävällä maisema-, eikä pohjavesialueella (I-II). Valtausalueella ei ole tiedossa luonnonsuojelulain 29§:ssä tarkoitettuja luontotyyppisiä eikä 47§:n mukaisia erityisesti suojeltavien lajien elinympäristöjä.

Maatutkauksella ja koekuopilla ei ole haitallista vaikutusta alueen vesistöihin. Tutkimuslinjat ja koneiden kulku-urat suunnitellaan niin että niiden vaikutukset maaperään ja kasvistoon minimoidaan.

6. Ilmoitus malminetsintäalueelle rakennettavista väliaikaisista rakennelmista ?

6.1 Hakija ei aio rakentaa malminetsintäalueelle väliaikaisia rakennelmia

6.2 Työstä vastaa

6.3 Rakennelmien tiedot ja sijainti (toteutustiedot)

6.4 Käyttötarkoitus ja käytön kesto

7. Kaivoslain edellyttämien liitteiden, aineistojen ja selvitysten tarkastuslista



- 7.1 Virkatodistus liitteenä
- 7.2 Kaupparekisteriote liitteenä
- 7.3 Sähköiset paikkatietotiedostot
- 7.3.1 Malminetsintäalupa-alue (koko alueen rajat), josta esteet on rajattu pois (kts.liite 1) (MapInfo-tiedosto ETRS-TM35FIN)
- 7.3.2 Yleispiirteinen kartta, joka osoittaa hakemuksen kohteena olevan alueen sijainnin (Pdf-tiedosto ETRS-TM35FIN)
- 7.3.3 Malminetsintäalupa-alueetta leikkaavat tilarajat omana tiedostona (ei rajanaapureita) (MapInfo-tiedosto ETRS-TM35FIN)
- 7.3.4 Malminetsintäalupa-alueen maanomistajat
(Excel-tiedosto, joka toimitetaan vasta viranomaisen pyynnöstä ennen hakemuksen kuuluttamista.
Malli: <http://www.tukes.fi/fi/Toimijat/Kaivokset/Malminetsintaluvat-ja-latkoalat/Malminetsintalupa/>)
- 7.4 Selvitys kunnalta hakemuksen kohteena olevasta alueesta ja sen kaavoitustilanteesta, alueen käyttöä koskevista rajoituksista sekä niistä, joiden etua, oikeutta tai velvollisuutta asia saattaa koskea (asianosainen).
(Selvitys voidaan toimittaa myöhemmin, mutta ennen kuin hakemus kuulutetaan)
- 7.5 Kaivannaisjätteen jätehuoltosuunnitelma liitteenä
- 7.6 Kaivannaisjätehuoltosuunnitelma on tehty ympäristönsuojelulain nojalla
- 7.7 Viranomaisen todistukset, rekisteriotteet ja vastaavat asiakirjat, joilla varmennetaan hakemuksessa esitettyjen tietojen sekä säädettyjen vaatimusten huomioon ottaminen
- 7.8 Selvitys rakennelmista malminetsintäalueella ja niiden sijainti liitteenä tai ilmoitus ettei niitä ole
- 7.9 Liitteenä luonnonsuojelulain 65 §:ssä tarkoitetusta arvioinnista ja ympäristövaikutusten arviointimenettelystä annetun lain (468/1994) mukainen ympäristövaikutusten arviointiselostus tai Natura-arvio.
- 7.9.1 Liitteenä tarkka tutkimussuunnitelma suojelualueelta, joka sisältää kulku-urat ja yksityiskohtaiset tutkimuskohteet paikkatiedostoina (Tab-tiedosto ETRS-TM35FIN)
- 7.9.2 Tiivistelmä Natura-arviosta ja sen liitteissä esitetyistä tiedoista kuulutusta varten (vain julkiset tiedot)*
- 7.10 Tiivistelmä hakemuksessa ja sen liitteissä esitetyistä tiedoista kuulutusta varten*
- 7.10.1 Tätä malminetsintäalupahakemusta voidaan käyttää kuulutusasiakirjana, eikä erillistä tiivistelmää hakemuksesta toimiteta
- 7.11 Merkinnät hakemustietojen julkisuudesta*
- 7.12 Hakemukseen liittyy yhteisiä alueita**

*) Luvan hakijan tulee ilmoittaa lupahakemuksen toimittamisen yhteydessä perusteltu käsityksensä siitä, miltä osin lupahakemus tai sen liitteet sisältävät viranomaisten toiminnan julkisuudesta annetun lain (621/1999) tai muun lainsäädännön mukaan salassa pidettäviä tietoja. Hakijan tulee mahdollisuuksien mukaan toimittaa hakemuksen yhteydessä yleisluontoinen yhteenveto 1 momentissa tarkoitetuista hakemuksen tiedoista, joita voidaan esittää yleisölle.

**) Jos kaivoslain 34 §:n mukainen hakemus koskee yhteisalueilla (758/1989) tarkoitettua yhteistä aluetta tai yhteismetsälaissa (109/2003) tarkoitettua yhteismetsää, hakemukseen on liitettävä sellainen selvitys, joka on tarpeen tiedoksiannon toimittamiseksi yhteisen alueen tai yhteismetsän osakaskunnalle. Vna (391/2012)

8. Vakuus malminetsintälupaa varten

8.1 Hakijan ehdotus vakuudeksi hakemuksessa esitetyille toiminnalle ja perustelut

Hakija ei esitä vakuuden asettamista. Tutkimustoiminnan luonne ja laajuus huomioiden pysyvän haitan tai vahingon todennäköisyys on pieni ja väliaikaisen haitan todennäköisyys kohtuullisen pieni. Morenia Oy pyrkii minimoimaan tutkimustoiminnan vaikutukset ympäristöön kaikissa olosuhteissa.

9. Malminetsintäluvan jälkitoimenpiteet

9.1 Selvitys jälkitoimenpiteistä malminetsintäalueella toiminnan lopettamisen jälkeen

Tutkimuksiin käytettävät koekaivannot täytetään välittömästi samassa yhteydessä joten tutkimusalueelle ei jää suoritettavaksi jälkitoimenpiteitä.
Alueella suoritettavista maatutkauksista ei synny ennallistamista vaativia muutoksia maastoon.

JATKOAIKAHAKEMUS

(Tämä osa koskee edellisten lisäksi vain valtauksien ja malminetsintälupien jatkoaikahakemuksia)

10. Malminetsintäluvan voimassaolon edellytykset



10.1 Selvitys malminetsintään tehokkuudesta, tehdyistä toimenpiteistä, tuloksista ja kustannuksista

10.2 Selvitys esiintymän hyödyntämismahdollisuuksista ja jatkotutkimusten tarpeellisuudesta

10.3 Perustelut alueen rajaukselle

11. Lisätietoja



11.1 Lisätietoja malminetsintä lupaa varten

12. Lomakkeen lähettäminen

Voit tulostaa ja tallentaa lomakkeen itsellesi ao. painikkeiden avulla.

Lomake lähetetään sähköisesti Tukesiin **Tallenna ja lähetä lomake** -painiketta painamalla; ohjelma pyytää sinua ensin tallentamaan lomakkeen jonka jälkeen sen voi lähettää oman tietokoneesi sähköpostiohjelmalla Tukesiin.

Voit lähettää lomakkeen myös itse suoraan osoitteeseen: kaivosasiat@tukes.fi.

Allekirjoitus

Nimenselvennys

JANNE KARHU

HUOM!

Muistithan ennen lomakkeen täyttämistä tutustua erilliseen liitteeseen: [Huomioitavat lain ja asetuksen kohdat](#) (klikkaa linkkiä). Jotta hakemus saa kaivoslain (621/2011) 32 §:n mukaisen etuoikeuden kohteelle, on kaikki kaikkiin kohtiin vastattava ja kaivoslain 34§:n edellyttämällä tavalla, 7 § JA 9 §:n esteet huomioiden. Vastaa kaikkiin kohtiin ja POISTA ESTEET ALUERAJAUKSESTA.

Malminetsintälupahakemus

- Koordinaattipisteet
- ▣ Rakennukset
- ▭ Etsintäalue
- Tiestö
- KTJ-palstat
- ▨ Luonnonsuojelu- ja erämaa-alueet
- Natura2000 viivamaiset kohteet
- ▨ Natura2000 aluemaiset kohteet

Nro	X	Y
1	546902	7172769
2	546860	7173197
3	546919	7173751
4	547649	7173906
5	547599	7173729
6	547633	7173565
7	547649	7173459
8	547479	7173213
9	547286	7172943
10	547181	7172759

