

## KUULUTUS

Turvallisuus- ja kemikaalivirasto (Tukes) on kaivoslain (621/2011) perusteella 2.9.2014 hyväksynyt seuraavan malminetsintälupaa koskevan hakemuksen.

Hakija: Agnico Eagle Finland Oy  
Alueen nimi: Ollinpulju 1  
Lupatunnus: ML2014:0016  
Alueen sijainti ja koko: Kittilän kunta, 101,46 ha

Päätökseen saa kaivoslain (621/2011) 162 §:n nojalla hakea muutosta valittamalla hallinto-oikeuteen. Valitusaika on 30 päivää päätöksen antopäivästä. Päätöksen liitteenä olevasta valitusosoituksesta ilmenee, miten muutosta haettaessa on meneteltävä. Päätös on nähtävillä Kittilän kunnan virastotalolla (Valtatie 15), Tukesin Rovaniemen toimipaikassa (Valtakatu 2, Rovaniemi) ja Tukesin internet-sivulla (<http://www.tukes.fi/malminetsinta>).

Lisätietoja [kaivosasiat@tukes.fi](mailto:kaivosasiat@tukes.fi) tai Jani Jäsberg puh. 029 5052 069

Kuulutettu 2.9.2014

Pidetään nähtävänä 2.10.2014 asti

Agnico Eagle Finland Oy  
Pokantie 541  
99250 KIISTALA

**PÄÄTÖS MALMINETSINTÄLUVAN MYÖNTÄMISESTÄ**  
**Malminetsintälupahakemus**

Hakija: Agnico Eagle Finland Oy  
Y-tunnus: 2311020-2  
Suomi

**Yhteystiedot:**  
Pokantie 541  
99250 KIISTALA

**Lisätietoja antaa:**  
Markku Kilpelä  
[markku.kilpela@agnico-eagle.com](mailto:markku.kilpela@agnico-eagle.com)  
Puh: 016-642 238

Vireilletulopvm: 14.2.2014  
Etuoikeuspvm: 18.6.2007  
Hakemuksen tarkoitus: Malminetsintä kaivoslain (621/2011) 5 §:n tarkoittamalla tavalla

**PÄÄTÖS**

Turvallisuus- ja kemikaalivirasto (Tukes) **myöntää** kaivoslain (621/2011) nojalla Agnico Eagle Finland Oy:lle malminetsintäluvan nimeltä "Ollinpulju 1" lupatunnuksella ML2014:0016. Tällä luvalla jatketaan valtauksen KaivNro 8420/1 voimassaoloa.

Perustelut: Hakija on osoittanut, että kaivoslaissa (621/2011) säädetyt edellytykset täyttyvät eikä luvan myöntämiselle ole kaivoslaissa säädettyä estettä.

Malminetsintäluvan nojalla luvanhaltijalla on oikeus omalla ja toisen maalla tässä luvassa mainitulla alueella (malminetsintäalueella) tutkia geologisten muodostumien rakenteita ja koostumusta sekä tehdä muita kaivostoimintaa valmistelevia tutkimuksia ja muuta malminetsintää esiintymän paikallistamiseksi sekä sen laadun, laajuuden ja hyödyntämiskelpoisuuden selvittämiseksi sen mukaan kuin tässä malminetsintäluvassa tarkemmin määrätään.

Malminetsintälupa ei oikeuta esiintymän hyödyntämiseen.

## Päätöksen voimassaolo

Malminetsintälupa on **voimassa kolme (3) vuotta** päätöksen lainvoimaiseksi tulosta.

Perustelut: Hakija on hakenut malminetsintälupaa kaivoslain (621/2011) 34 §:n mukaisesti. Luvan voimassaoloaika on lain sallima enimmäisaika malminetsintäluvan voimassaolon jatkamiselle.

## Päätöksen täytäntöönpano

Kaivoslain (621/2011) 168.1 §:n mukaisesti malminetsintälupaan perustuvat toimenpiteet saa aloittaa, kun siihen oikeuttava lupapäätös on saanut lainvoiman. Jos asianomaisen toimenpiteen suorittaminen edellyttää muualla lainsäädännössä vaadittua lupaa, saa toimenpiteen kuitenkin aloittaa vasta, kun asianomainen lupapäätös on saanut lainvoiman tai toiminnan aloittamiseen on saatu oikeus asiassa toimivaltaiselta viranomaiselta.

## Malminetsintäalueen tiedot

Pinta-ala: 101,46 ha  
Alueen nimi: Ollinpulju 1  
Sijainti: Kittilä  
Alueen tarkempi sijainti ja rajat ilmenevät tähän päätökseen liitetystä lupakartasta (Liite 1).

## Alueesta tarkemmin

Malmietsintälupa-alue sijaitsee 23 kilometriä pohjoiseen Kiistalan kylästä ja noin 17 km pohjoiseen Agnico Eagle Finland Oy:n Suurikuusikon kaivoksesta. Hakijalle on myönnetty valtausoikeus Ollinpulju 1 (8420/1) 24.2.2009. Haettava alue kuuluu hakijan suorittaman geofysiikkaalisen matalalentomittauksen alueeseen. Valtausoikeuden nojalla alueella on tehty geokemiallista näytteenottoa sekä kallioperäkartoitusta. Tutkimuksissa alueelta on löydetty heikkoja Au-indikaatioita.

Lupa-alueella ei sijaitse Natura 2000-verkoston alueita, luonnonsuojelu- tai perusteilla olevia luonnonsuojelualueita tai muita suojelualueita. Alueella ei ole myöskään ole pohjavesialueita.

## Otaksuma mineraaleista

Suoritettuihin tutkimuksiin perustuen, hakija otaksuu alueella olevan kultaa (Au).

## **Vleisten ja yksityisten etujen turvaamiseksi tarpeelliset lupamääräykset (velvoitteet ja rajoitukset)**

### **1. Määräys malminetsintätutkimusten sallituista ajankohdista ja menetelmistä, sekä malminetsintään liittyvistä laitteista ja rakennelmista**

Tämän malminetsintäluvan nojalla on sallittua suorittaa seuraavia malminetsintätoimenpiteitä ja soveltaa seuraavia malminetsintämenetelmiä:

1. Geofysikaaliset ja geokemialliset tai vaikutuksiltaan edellisiin verrattavat tutkimusmenetelmät
2. Koneellisesti tehtävät maaperä- ja kallioperänäytteenotto (moreeni-, ura- ja pistenäytteet, kairaus)

Perustelut: Hakija on esittänyt hakemuksessaan nämä menetelmät ja kaivosviranomaisen arvioi ne tarpeelliseksi jotta alueen mineraalipotentiali saadaan tehokkaasti tutkittua. Jotta mahdolliselle jatkoluvalle edellytetty vaade tehokkaasta malminetsinnästä toteutuu, tässä lupamääräyksessä tarkoitettujen toimenpiteiden tulee olla suoritettuina.

### **2. Määräys tutkimustöitä ja -tuloksia koskevasta selvitysvelvollisuudesta**

Malminetsintäluvan haltijan on vuosittain toimitettava kaivosviranomaiselle selvitys suoritetuista tutkimustöistä ja niiden tuloksista. Tutkimustöitä ja -tuloksia koskevaan vuosittaiseen selvitykseen on sisällytettävä: käytetyt tutkimus- ja työmenetelmät, yhteenveto tehdyistä tutkimuksista ja pääasialliset tulokset. Kaivosviranomaisen voi ohjeistaa hakijoita tarkemmin raportoinnin muodosta ja ajankohdasta. Ohje löytyy Tukesin internet-sivuilta. Kunkin kalenterivuoden tutkimustöistä ja -tuloksista on raportoitava seuraavan vuoden kesäkuun loppuun mennessä, ellei toisin ohjeisteta.

Perustelut: Määräyksen perusteena on kaivoslaki (621/2011) 14 § ja VNa kaivostoiminnasta (391/2012) 4 §.

### **3. Määräys jälkitoimenpiteiden ajankohdasta ja ilmoittamisesta kaivosviranomaiselle**

Kun malminetsintälupa on rauennut tai peruutettu, malminetsintäluvan haltijan on

1) välittömästi saatettava malminetsintäalue yleisen turvallisuuden vaatimaan kuntoon, poistettava väliaikaiset rakennelmat ja laitteet, huolehdittava alueen kunnostamisesta ja siistimisestä sekä saatettava alue mahdollisimman luonnonmukaiseen tilaan. Malminetsintäluvan haltijan on tehtävä kirjallinen ilmoitus kaivosviranomaiselle, malminetsintäalueeseen kuuluvien kiinteistöjen omistajille ja muille oikeudenhaltijoille, kun toimenpiteet on saatettu loppuun. Ilmoitus on lisäksi tehtävä erityisellä poronhoitoalueella asianomaiselle Kuivasalmen paliskunnalle. Ilmoituksen tulee sisältää tiedot jälkitoimenpiteiden päättymispäivästä sekä kuvaus toteutetuista jälkitoimenpiteistä.

2) kuuden kuukauden kuluessa luovutettava kaivosviranomaiselle tutkimustyöselostus, tutkimukseen liittyvä tietoaineisto ja kirjallinen esitys edustavasta otoksesta kairasydämiä. Kaivosviranomaisen ohjeistaa hakijoita tarkemmin raportoinnin muodosta. Ohje löytyy Tukesin internet-sivuilta.

Perustelut: Määräyksen perusteena on kaivoslaki (621/2011), 15 § ja VNa kaivostoiminnasta (391/2012), 5 §.

#### 4. Määräys kaivannaisjätteen jätehuoltosuunnitelmasta ja sen noudattamisesta

Malminetsintäluvan haltija on velvollinen huolehtimaan maa- ja kiviainesjätteen synnyn ehkäisemisestä, sen haitallisuuden vähentämisestä sekä jätteen hyödyntämisestä tai käsittelemisestä.

Malminetsinnästä tässä luvassa myönnettyillä menetelmillä ei synny kaivannaisjätettä. Hakijan maininta kaivannaisjätteen määrästä ja käsittelystä lupahakemuksessa ovat riittävät. Töiden loputtua kohteella on alue välittömästi saatettava mahdollisimman luonnonmukaiseen tilaan ja korjattava maastovahingot.

Perustelut: Määräyksen perusteena on kaivoslaki (621/2011) 13 § ja VNa kaivostoiminnasta (391/2012) 3 §.

#### 5. Määräys ilmoitusvelvollisuudesta koskien malminetsintäalueen maastotöitä ja rakennelmia

Malminetsintäluvan haltijan on hyvissä ajoin ennen tutkimusten aloittamista ilmoitettava kirjallisesti malminetsintäalueeseen kuuluvien kiinteistöjen omistajille (sekä näihin rinnastettaville, Kaivoslaki 5.2 §) ja muille oikeudenhaltijoille kaikista maastotöistä, jotka voivat aiheuttaa vahinkoa tai haittaa, sekä väliaikaisista rakennelmista. Ilmoitus on lisäksi tehtävä Kuivasalmen asianomaiselle paliskunnalle.

Malminetsintäluvan haltijan on ilmoitettava maastotöistä toimialallaan yleistä etua valvoville viranomaisille:

- Lapin ELY-keskuksen ympäristövastuualueelle
- Metsähallitukselle
- Museovirastolle jos alueella oletetaan olevan kiinteitä muinaisjäänneksiä tai irtaimia muinaisesineitä.

Ilmoituksen sisällöstä on säädetty Vna kaivostoiminnasta 2.2. §:ssä.

Perustelut: Määräyksen perusteena on kaivoslaki (621/2011) 12 § ja VNa kaivostoiminnasta (391/2012) 2 §.

#### 6. Määräys malminetsintäalueen koon pienentämisen aikataulusta

Malminetsintäalueen pienentämiselle kaivosviranomaisen ei näe tässä vaiheessa olevan tarvetta. Tutkimuksia voidaan pitää perusteltuna koko ML2014:0016 alueelle.

Perustelut: Otettaessa huomioon tutkimussuunnitelma ja sen perustelut, sekä seikka, etteivät luvassa sallittavat malminetsintätoimet estä tai vaikeuta olennaisesti muita alueeseen kohdistuvia käyttötarpeita, voidaan tutkimuksia pitää perusteltuna koko alueelle (kaivoslaki (621/2011) 11 §).

## 7. Määräys vakuuden asettamisesta

Hakijalle 16.10.2013 myönnetyssä malminetsintälupapäätöksessä (**ML2012:0105**) on määrätty **20 000 euron** suuruinen pankkitalletusvakuus panttaussitoumuksella, joka kattaa myös tässä päätöksessä kaivoslakiin perustuvasta toiminnasta mahdollisesti aiheutuneiden vahinkojen ja haittojen korvaamisen sekä kaivoslain mukaisten jälkitoimenpiteiden suorittamisen.

Perustelut: Määräyksen perusteena on kaivoslaki (621/2011) 107 §. Vakuus on yhtiökohtainen ja se asetetaan yhtiön voimassa olevien malminetsintäluvan / lupien, ja myös mahdollisesti myöhemmin myönnettävien malminetsintälupien kokonaispinta-alan mukaan. Tukesin linjauksen mukaisesti 1000 - 10 000 hehtaarin alueelle vakuus on **20 000 €**. Koneellisen montutuksen ja järeämmän toiminnan (esim. koelouhinta) vakuus arvioidaan ja määrätään lupakohtaisesti.

## 8. Määräykset malminetsintää ja malminetsintäalueen käyttöä koskevista seikoista sen varmistamiseksi, ettei toiminnasta aiheudu kaivoslaissa (621/2011) kiellettyä seurausta

Malminetsintäluvan haltijan on tulpattava kairareiät, mikäli kairareiästä nousee pohjavettä maanpinnalle. Kairaputket on katkaistava mahdollisimman läheltä maanpintaa, ja kairakohteiden jätehuolto sekä siistiminen on tehtävä välittömästi töiden loputtua kohteella. Jos kairauksessa tarvittavan käytettävän veden määrä ylittää 100m<sup>3</sup>/vrk, on toimittava kuten vesilain (587/2011) 15 §:ssä todetaan. Vesi on pyrittävä mahdollisuuksien mukaan ottamaan ensisijaisesti aiemmin kairatusta kairareiästä. Malminetsinnästä ja muusta malminetsintäalueen käytöstä ei saa aiheutua merkittäviä muutoksi luonnonolosuhteissa, eikä merkittävää maisemallista haittaa.

Perustelut: Malminetsintäluvan haltijan on luovuttuaan malminetsintäalueesta tai sen menetettyään viipymättä saatettava malminetsintäalue yleisen turvallisuuden vaatimaan kuntoon, sekä saatettava alue mahdollisimman luonnonmukaiseen tilaan (621/2011) 11 ja 15 §.

Lupa-alueella ML2014:0016 ei ole tiedossa olevia muinaismuistolain mukaisia kohteita. Mikäli alueelta löydetään tutkimuksia tehtäessä mahdollisia muinaismuistolain tarkoittamia kohteita joita ei ole tunnettu aiemmin, tulee luvan haltijan toimia kuten muinaismuistolain (295/1963) 14 ja 16 §:ssä todetaan, ja ilmoittaa niistä viipymättä Museovirastoon. Tämä päätös lähetetään myös Museovirastolle tiedoksi mahdollisten muinaismuistokohteiden tarkistamista varten.

Perustelut: Mahdollisten muinaismuistojen inventointivelvollisuutta ei ole tarpeen asettaa malminetsintäluvan haltijalle, vaan mahdollisten muinaismuistolöydösten huomioon ottaminen ja niistä ilmoittaminen katsotaan riittäväksi.

## 9. Määräykset yleisen ja yksityisen edun kannalta välttämättömistä ja luvan edellytysten toteuttamiseen liittyvistä seikoista

Vaikka tässä malminetsintäluvassa sallitut tutkimusmenetelmät eivät vaikuta laajasti ympäristöön, malminetsintäluvan haltijan on oltava kuitenkin riittävästi selvillä hankkeen ympäristövaikutuksista siinä laajuudessa kuin kohtuudella voidaan edellyttää. Malminetsintäluvan haltijan tulee toimittaa hyvissä ajoin ennen tutkimustöiden aloittamista tarkka tutkimussuunnitelma toimenpiteineen ja sijaintitietoineen Tukesille.

Perustelut: Määräyksen perusteena on kaivoslaki (621/2011) 11 § ja 12 § sekä VNa kaivostoiminnasta (391/2012) 2 §. Tutkimussuunnitelman esittämiselvöllisyydellä varmistetaan, että toimenpiteisiin voidaan tarvittaessa valvonnallisesti puuttua. Samalla Tukesin on mahdollista kaivoslain valvonnan toteuttamiseksi arvioida toimenpiteiden vaikutusta ja tarvittaessa antaa tarkempia lisämääräyksiä toimenpiteiden suorittamisesta.

Liikkuminen kohteella sulanmaan aikana on pyrittävä suunnittelemaan niin, että olemassa olevia uria ja luontaisia aukkoja käytetään mahdollisimman paljon hyväksi. Kosteikkoalueilla liikkumista tulee välttää sulanmaan aikana. Liikuttaessa luonnon monimuotoisuuden kannalta erityisen tärkeillä elinympäristöillä alueen luontoarvo ei tule heikentää. Malminetsintäalueella esiintyy silmälläpidettäviä kääväkkäitä (Metsähallituksen ja Lapin-ELYn lausunnot). Kääväkkäiden esiintymisalueilla tulisi välttää kajoamista lahoaviin maapuihin. Mikäli kohteella joudutaan kaatamaan puita, tulee ne korvata täysimääräisinä maanomistajalle. Nuorelle puustolle tapahtuneissa vahingoissa tulee korvata lisäksi vielä odotusarvon menetys. Mikäli yhtiö ja maanomistaja eivät pääse yhteisymmärrykseen korvauksesta, silloin puolueeton arviointi tulee tehdä paikallisen metsänhoitoyhdistyksen tai metsäkeskuksen toimihenkilön toimesta.

Malminetsintäluvan haltijan on rajoitettava malminetsintä ja muu malminetsintäalueen käyttö tutkimustyön kannalta välttämättömiin toimenpiteisiin. Toimenpiteet on suunniteltava siten, että niistä ei aiheudu kohtuudella vältettävissä olevaa yleisen tai yksityisen edun loukkausta. Malminetsintäluvan nojalla tapahtuvasta malminetsinnästä ja muusta malminetsintäalueen käytöstä ei saa aiheutua:

- 1) haittaa ihmisten terveydelle tai vaaraa yleiselle turvallisuudelle;
- 2) olennaista haittaa muulle elinkeinotoiminnalle;
- 3) merkittäviä muutoksia luonnonolosuhteissa;
- 4) harvinaisten tai arvokkaiden luonnonesiintymien olennaista vahingoittumista;
- 5) merkittävää maisemallista haittaa.

Perustelut: Määräys perustuu kaivoslain (621/2011) 11 § ään.

#### 10. Määräys malminetsintäkorvauksen suuruudesta ja maksuajankodasta

Alueella on ollut voimassa kaivoslain (503/1965) mukainen valtaus viisi (5) vuotta. Tämä päätös jatkaa malminetsintäluvan voimassaoloa kolme (3) vuotta. Malminetsintäluvan haltijan on maksettava malminetsintä-alueeseen kuuluvien kiinteistöjen omistajille vuotuista korvausta **30 euroa hehtaarilta** luvan voimassaoloajan kahdelta ensimmäiseltä vuodelta, sekä **40 euroa hehtaarilta** luvan voimassaoloajan viimeiseltä vuodelta.

Malminetsintäkorvaus on ensimmäiseltä vuodelta maksettava viimeistään 30 päivänä siitä, kun malminetsintälupa on tullut lainvoimaiseksi. Seuraavina vuosina korvaus on maksettava vastaavana ajankohtana.

Perustelut: Määräys perustuu kaivoslain (621/2011) 99 §:ään, jossa säädetään malminetsintäkorvauksen suuruudesta ja maksutavasta.

## 11. Määräys vahinkojen ja haittojen korvaamisesta malminetsintäalueella

Malminetsintäluvan haltijan on korvattava malminetsintäalueella tapahtuvasta kaivoslakiin (621/2011) perustuvasta toiminnasta aiheutuneet vahingot ja haitat, jollei jonkin toimenpiteen osalta korvauksesta toisin säädetä.

Perustelut: Määräys perustuu kaivoslain (621/2011) 103 §:ään, jossa säädetään vahinkojen ja haittojen korvaamisesta malminetsintäalueella.

## 12. Poronhoidolle aiheutuvien haittojen vähentämiseksi erityisellä poronhoitoalueella

Alue kuuluu Kuivasalmen paliskunnan alueeseen. Malminetsintätutkimukset on sovitettava alueella toimivien paliskunnan kanssa siten, ettei niistä aiheudu kohtuutonta haittaa poronhoidolle. Malminetsintäluvan haltijan on ilmoitettava Kuivasalmen paliskunnalle tutkimustöistä ja niiden aikataulusta, sekä muusta alueiden käytöstä hyvissä ajoin ennen tutkimustöiden aloittamista. Malminetsintäluvan haltijan on otettava huomioon alueella mahdollisesti olevat poronhoidolle tärkeät rakenteet kuten esimerkiksi erotusaita ja käytettävä valmiita veräjiä kulkemiseen.

Perustelut: Edellä mainituilla toimenpiteillä ehkäistään malminetsinnästä poronhoidolle aiheutuvia haittoja erityisellä poronhoitoalueella. Määräys perustuu Poronhoitolain (848/1990) 2§:ään ja kaivoslain (621/2011) 51 §:ään.

### Hakemuksen käsittely

Hakemus: Agnico Eagle Finland Oy	14.2.2014
Kuulutus hakemuksesta: Tukes	2.7.2014
Lausuntopyyntö: Tukes	2.7.2014
Päätös: Tukes	2.9.2014

### Lupahakemuksesta tiedottaminen

Tukes on tiedottanut hakemuksesta 2.7.2014 kuuluttamalla siitä 30 päivän ajan Kittilän kunnan ilmoitustaululla, Tukesin Rovaniemen toimipisteen, sekä Tukesin internet-sivuilla. Hakemus on ollut nähtävillä 1.8.2014 saakka.

Tukes on tiedottanut hakemuksesta Lapin Kansa -lehdessä 2.7.2014.

Lausunnot ja mielipiteet on pyydetty toimitettavaksi viimeistään 1.8.2014. Tämän päivämääränkin jälkeen toimitetut lausunnot ja mielipiteet on otettu ratkaisussa huomioon.

### Lausuntopyyntö ja lausunnot hakemuksesta

Hakemuksesta on lähetetty lausuntopyyntö ja saatu lausunnot seuraavasti:

- 1) Tukesin lausuntopyyntö on lähetetty **Metsähallitukselle** 2.7.2014. Metsähallitus on antanut lausunnon 22.7.2014 (liite 4).



- 2) Tukesin lausuntopyyntö on lähetetty **Kittilän kunnalle** 2.7.2014.  
Kittilän kunta on antanut lausunnon 22.8.2014 (liite 5).
- 3) Tukesin lausuntopyyntö on lähetetty **Lapin ELY-keskukselle** 2.7.2014.  
Lapin ELY-keskus on antanut lausunnon 10.7.2014. (liite 6)
- 4) Tukesin lausuntopyyntö on lähetetty **Kuivasalmen paliskunnalle** 2.7.2014.  
Kuivasalmen paliskunta on antanut lausunnon 17.7.2014 (liite 7).

### **Muistutukset ja mielipiteet**

Hakemuksen johdosta ei esitetty muistutuksia tai mielipiteitä.

### **Hakijan vastine**

Hakijalta ei ole pyydetty vastinetta.

### **Tukesin kannanotto lausunnoissa esitettyihin yksilöityihin vaatimuksiin**

Lausunnoissa esitetyt asiat on otettu lupapäätöksessä huomioon.

### **Tiedoksi luvan haltijalle**

#### **Maastossa liikkuminen**

Maastoliikennelain (1710/1995) 4.1 §:n ja 4.2 §:n 9-kohdan mukaan kaivoslaissa (621/2011) tarkoitetulla malminetsintäalueella ja 30 metrin etäisyydellä sen rajasta moottorikäyttöisellä ajoneuvolla liikkuminen ei edellytä maanomistajan tai haltijan lupaa, kun kyse on asianomaisessa malminetsintäluvassa tai kaivosluvassa tarkoitetun toiminnan kannalta välttämättömästä liikkumisesta. Viitaten lupamääräykseen 9, malminetsintäluvan haltija veloitetaan rajoittamaan malminetsintä ja malminetsintäalueen käyttö tutkimustyön kannalta välttämättömiin toimenpiteisiin. Malminetsinnästä ei saa aiheutua merkittäviä muutoksia luonnonolosuhteissa, harvinaisten tai arvokkaiden luonnonesiintymien olennaista vahingoittumista tai merkittävää maisemallista haittaa. Aiheutetut vahingot on korvattava maanomistajalle.

#### **Luvan muuttaminen**

Malminetsintäluvan haltijan on kaivoslain (621/2011) 69 §:n mukaan haettava malminetsintäluvan muuttamista, jos tutkimussuunnitelmaa muutetaan tai täydennetään siten, että lupamääräyksiä on tarpeen tarkistaa. Luvanhaltija voi lisäksi hakea malminetsintäluvan muuttamista lupamääräysten tarkistamiseksi, kun luvan mukaista toimintaa on tarpeen muuttaa.

#### **Luvan jatkaminen**

Mikäli luvan voimassaoloa halutaan jatkaa kaivoslain (621/2011) 61 §:n mukaisesti, tulee hakemus malminetsintäluvan voimassaolon jatkamiseksi toimittaa kaivosviranomaiselle viimeistään kaksi kuukautta ennen luvan voimassaolon päättymistä. (VnA kaivostoiminnasta (391/2012) 27.1 §).

Kaivoslain (621/2011) 61.1 §:n mukaan malminetsintäluvan voimassaoloa voidaan jatkaa enintään kolme vuotta kerrallaan siten, että lupa on voimassa yhteensä enintään viisitoista vuotta.

Kaivoslain (621/2011) 61.2 §:n mukaan malminetsintäluvan voimassaolon jatkamisen edellytyksenä on, että:

- 1) malminetsintä on ollut tehokasta ja järjestelmällistä;
- 2) esiintymän hyödyntämismahdollisuuksien selvittäminen edellyttää jatkotutkimuksia;
- 3) luvanhaltija on noudattanut tässä laissa säädettyjä velvollisuuksia samoin kuin lupamääräyksiä;
- 4) voimassaolon jatkamisesta ei aiheudu kohtuutonta haittaa yleiselle tai yksityiselle edulle.

Kaivoslain (621/2011) 66 §:n mukaan malminetsintäluvan voimassaolon jatkamista varten lupaviranomaiselle on ennen luvan voimassaolon päättymistä toimitettava lupahakemus sekä lupaharkinnan kannalta tarpeelliset ja luotettavat selvitykset edellä mainituista voimassaolon jatkamisen edellytyksistä.

Kaivostoiminnasta annetun valtioneuvoston asetuksen (391/2012) 27.2 §:n mukaan hakemuksesta tulee käydä ilmi hakijan haluamat muutokset lupa-alueeseen tai muut merkittävät muutokset sekä asianosaisissa tapahtuneet muutokset. Asetuksen 27.3 §:n mukaisesti hakemukseen tulee liittää lupaharkinnan kannalta tarpeellinen ja luotettava selvitys:

- 1) hakemuksen kohteena olevan luvan nojalla tehdyistä toimenpiteistä ja niiden tuloksista;
- 2) alueelle kohdistuneiden tutkimuskustannusten määrästä;
- 3) esiintymän hyödyntämismahdollisuuksista ja jatkotutkimusten tarpeellisuudesta;
- 4) perustelut aluerajaukselle.

Lisäksi hakemukseen sovelletaan vastaavasti, mitä lupahakemuksesta säädetään kaivoslain (621/2011) 34 §:ssä.

### **Lupapäätöksestä tiedottaminen**

Lupapäätös on toimitettu päätöksenantopäivänä:

- Agnico Eagle Finland Oy:lle (hakija)

Jäljennös päätöksestä on toimitettu antopäivänä:

- Kittilän kunnalle,
- Lapin ELY-keskukselle,
- Metsähallitukselle,
- Kuivasalmen paliskunnalle,
- Museovirastolle tiedoksi

Lisäksi päätöksen antamisesta tiedotetaan Lapin Kansa – sanomalehdessä 3.9.2014.

Toimivaltaiselle maanmittaustoimistolle toimitetaan tiedot Maanmittauslaitoksen ja Tukesin sopiman menettelyn mukaisesti malminetsintäluvasta merkinnän tekemiseksi kiinteistötietojärjestelmään.

Perustelut: Päätöksestä tiedottaminen ja siinä noudatettu menettely perustuvat kaivoslain (621/2011) lupapäätöksestä tiedottamista koskevaan 58 §:ään.

### Päätösmaksu

Tästä päätöksestä perittävä maksu on **3 000 €**. Lisäksi hakijalta peritään kuulutus- ja ilmoituskuina **133,55 €** sekä käsittelymaksu, jonka suuruus on **47,50€**. Valtion talous- ja henkilöstöhallinnan palvelukeskus lähettää laskun hakijalle.

Maksu perustuu hakemuksen vireille tullessa voimassa olleeseen asetukseen Turvallisuus- ja kemikaaliviraston maksullisista suoritteista (636/2013).

### Muutoksenhaku

Tähän päätökseen saa kaivoslain (621/2011) 162 §:n nojalla hakea muutosta valittamalla **Pohjois-Suomen hallinto-oikeuteen**.

Valitusaika on 30 päivää tämän päätöksen antopäivästä. Liitteenä olevasta valitusosoituksesta ilmenee, miten muutosta haettaessa on meneteltävä.

Päätöksestä perittävästä maksusta valitetaan samassa järjestyksessä kuin pääasiasta.

### Lisätietoja

[kaivosasiat@tukes.fi](mailto:kaivosasiat@tukes.fi) tai Jani Jäsberg, puh. 029 5052 069

Terho Liikamaa  
Kaivosyli-insinööri

Jani Jäsberg  
Ylitarkastaja

### LIITTEET

Liite 1	ML2014:0016 lupakartta
Liite 2	Tilakohtaiset pinta-alat malminetsintäalueella
Liite 3	Asianosaiset maanomistajat
Liite 4	Metsähallituksen lausunto
Liite 5	Kittilän kunnan lausunto
Liite 6	Lapin ELY-keskuksen lausunto
Liite 7	Kuivasalmen paliskunnan lausunto

## VALITUSOSOITUS Valitusviranomainen

Päätökseen saa hakea muutosta valittamalla sille hallinto-oikeudelle, jonka tuomiopiirissä pääosa tässä päätöksessä tarkoitettusta alueesta sijaitsee. Toimivaltainen hallinto-oikeus on mainittu valitusosoituksen lopussa. Valituskirjelmä osoitetaan valitusviranomaiselle ja se on toimitettava valitusajassa hallinto-oikeuden kirjaamoon.

### Valitusaika

Määräaika valituksen tekemiseen on kolmekymmentä (30) päivää tämän päätöksen antopäivästä.

### Valitusoikeus

Malminetsintälupaa, kaivoslupaa ja kullanhuuhdontalupaa koskevaan päätökseen, mainitun luvan voimassaolon jatkamista, raukeamista, muuttamista ja peruuttamista koskevaan päätökseen sekä kaivostoiminnan lopettamispäätökseen saa hakea muutosta:

- 1) asianosainen;
  - 2) rekisteröity yhdistys tai säätiö, jonka tarkoituksena on ympäristön-, terveyden- tai luonnonsuojelun taikka asuin ympäristön viihtyisyyden edistäminen ja jonka sääntöjen mukaisella toiminta-alueella kysymyksessä olevat ympäristövaikutukset ilmenevät;
  - 3) toiminnan sijaintikunta tai muu kunta, jonka alueella toiminnan haitalliset vaikutukset ilmenevät;
  - 4) elinkeino-, liikenne- ja ympäristökeskus ja muu asiassa toimialallaan yleistä etua valvova viranomainen;
  - 5) saamelaiskäräjät sillä perusteella, että luvassa tarkoitettu toiminta heikentää saamelaisten oikeutta alkuperäiskansana ylläpitää ja kehittää omaa kieltään ja kulttuuriaan;
  - 6) kolttien kyläkokous sillä perusteella, että luvassa tarkoitettu toiminta heikentää kolttien alueella kolttien elinolosuhteita ja mahdollisuuksia harjoittaa elinkeinoja.
- Kaivosviranomaisella on lisäksi oikeus valittaa sellaisesta päätöksestä, jolla hallinto-oikeus on muuttanut sen tekemää päätöstä tai kumonnut päätöksen.

### Valituksen sisältö

Valituskirjelmässä on ilmoitettava

- päätös, johon haetaan muutosta
- miltä kohdin päätökseen haetaan muutosta ja mitä muutoksia siihen vaaditaan tehtäväksi
- perusteet, joilla muutosta vaaditaan
- valittajan nimi ja kotikunta
- postiosoite ja puhelinnumero, joihin asiaa koskevat ilmoitukset valittajalle voidaan toimittaa

Jos valittajan puhevaltaa käyttää hänen laillinen edustajansa tai asiamiehensä tai jos valituksen laatijana on joku muu henkilö, valituskirjelmässä on ilmoitettava

myös tämän nimi ja kotikunta.

Valittajan, laillisen edustajan tai asiamiehen on allekirjoitettava valituskirjelmä, ellei valituskirjelmää toimiteta sähköisesti (telekopiona tai sähköpostilla).

### Valituksen liitteet

Valituskirjelmään on liitettävä

- päätös, johon haetaan muutosta valittamalla, alkuperäisenä tai jäljennöksenä
- asiakirjat, joihin valittaja vetoaa vaatimuksensa tueksi, jollei niitä ole jo aikaisemmin toimitettu viranomaiselle
- asiamiehen valtakirja

### Valituskirjelmän toimittaminen perille

Valituskirjelmän voi viedä valittaja itse tai hänen valtuuttamansa asiamies. Valituskirjelmä liitteineen voidaan myös lähettää postitse, telekopiona tai sähköpostilla. Postiin valituskirjelmä on jätettävä niin ajoissa, että se ehtii perille valitusajan viimeisenä päivänä ennen aukioloajan päättymistä. Hallinto-oikeudessa kirjaamon aukioloaika on klo 8.00–16.15. Sähköisesti (telekopiona tai sähköpostilla) toimitetun valituskirjelmän on oltava toimitettu niin, että se on käytettävissä vastaanottolaitteessa tai tietojärjestelmässä määräajan viimeisenä päivänä ennen virka-ajan päättymistä.

Valittajalta peritään hallinto-oikeudessa **oikeudenkäyntimaksu** 97 euroa. Tuomioistuinten ja eräiden oikeushallintoviranomaisten suoritteista perittävistä maksuista annetussa laissa (701/1993) on erikseen säädetty eräistä tapauksista, joissa maksua ei peritä.

Toimivaltaisen hallinto-oikeuden yhteystiedot muutoksenhakua varten:

#### **Pohjois-Suomen hallinto-oikeus**

käyntiosoite: Isokatu 4, 3. krs.

postiosoite: PL 189, 90101 OULU

puhelin: 029 56 42800

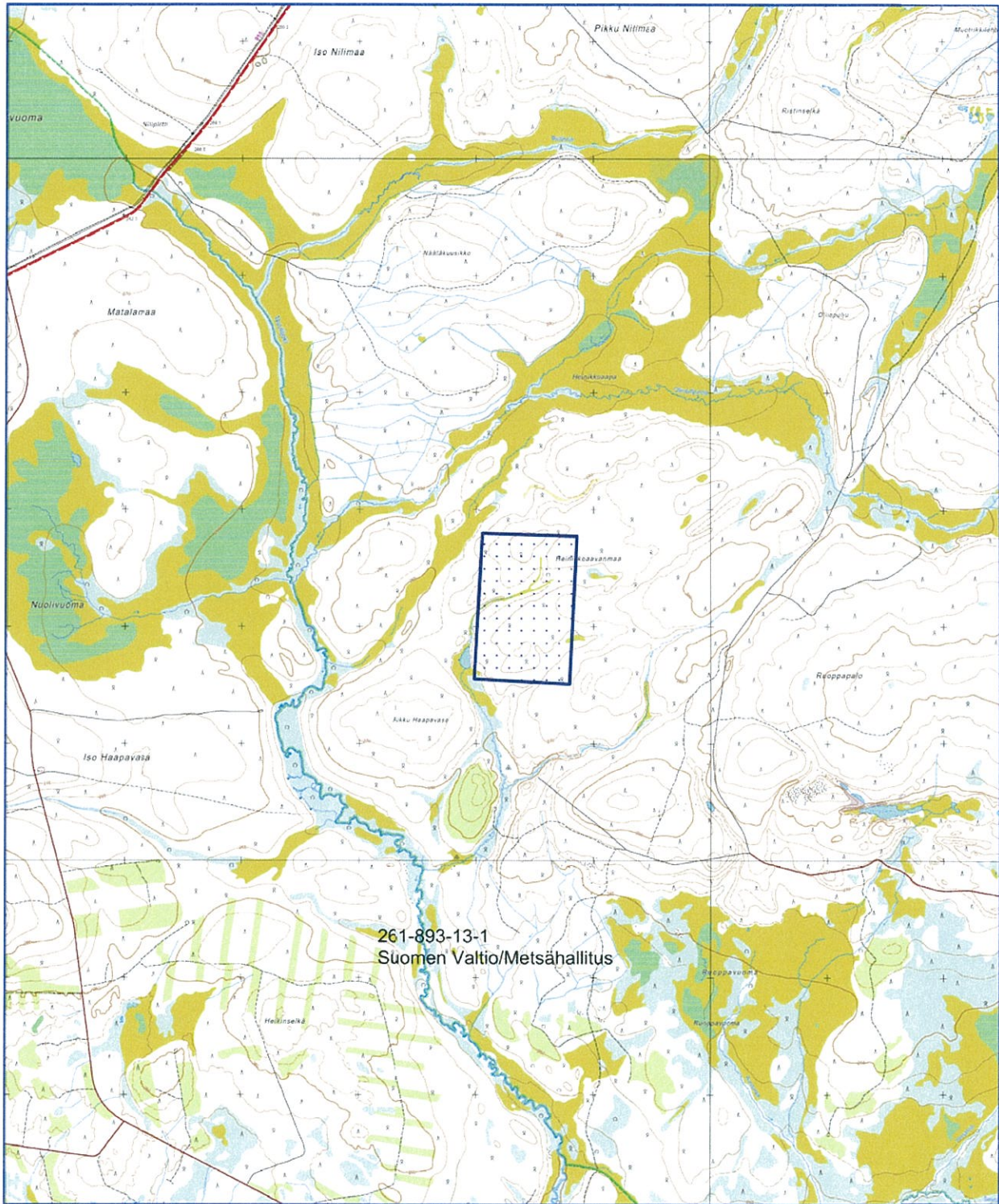
telekopio: 029 56 42841

sähköposti: [pohjois-suomi.hao@oikeus.fi](mailto:pohjois-suomi.hao@oikeus.fi)



# Kartta malminetsintäalueesta (mittakaava ohjeellinen)

Liite 1



261-893-13-1  
Suomen Valtio/Metsähallitus

 **Malminetsintäalue**

**Mittakaava 1: 50 000**

**Agnico Eagle Finland Oy**  
**Ollinpuolju 1**  
**ML2014:0016**

©Maanmittauslaitos  
18/MML/14

Aineiston kopiointi ilman Maanmittauslaitoksen lupaa kielletty



27.8.2014

Lupatunnus  
ML2014:0016  
Liite 2

**ML2014:0016 Ollinpulju 1**  
Tilakohtaiset pinta-alat

Tila rek. No: Pinta-ala:

261-893-13-1 101,46 ha

Pinta-ala yhteensä: **101,46 ha**

27.8.2014

Lupatunnus  
ML2014:0016  
Liite 3

**ML2014:0016 Ollinpulju 1**  
Asianosaiset maanomistajat:

Suomen Valtio / Metsähallitus





**METSÄHALLITUS**  
Metsätalous Lappi  
PL 8016  
96101 Rovaniemi

LAUSUNTO

1 (2)

22.7.2014

MH 3636/2014

**Turvallisuus- ja kemikaalivirasto**  
Valtakatu 2  
96100 Rovaniemi

Viite: Lupatunnus ML2014:0016

**Asia: Agnico Eagle Finland Oy, malminetsintälupahakemus Ollinpulju 1**

Asiakohdassa mainittuun hakemukseen Metsähallitus metsätalous Lappi lausuu mielipiteenään seuraavaa.

**Yleisperiaatteet**

Metsähallitus pitää tärkeänä, että malminetsintäalueiden tutkimustoiminnassa otetaan huomioon alueiden maisema-, luonto- ja kulttuuriarvot mahdollisimman hyvin. Tietoja Metsähallituksen mailla olevista arvokkaista, huomioon otettavista kohteista löytyy esim. Suomen ympäristökeskuksen uhanalaisrekisteristä ja Museoviraston muinaismuistorekisteristä. Koska näistä virallisista rekistereistä ei löydy kaikkia Metsähallituksen mailla sijaitsevia luonto- ja kulttuurikohtetietoja, Metsähallitus edellyttää, että kaivosyhtiön tulee olla yhteydessä myös suoraan Metsähallitukseen. Samassa yhteydessä voidaan yhteisesti käydä läpi kaivosyhtiön laatima tutkimussuunnitelma ja näin yksityiskohtaisesti varmistaa, että metsälain 10 §:n, luonnon-suojelulain ja muinaismuistolain määrittelemät arvokkaat luonto- ja kulttuurikohteet säilyvät mahdollisimman hyvin. Vähimmäisedellytys on, että toimijalla on tieto olemassa olevista kohteista ja lisäksi kyky tunnistaa mahdolliset uudet kohteet maastossa.

**Kääväkkäät**

Alueella esiintyy muutamia silmälläpidettäviä kääväkkäitä. Esiintymäalueilla tulisi välttää kajoamista lahoaviin maapuihin, jotka toimivat kääväkkäiden isäntäpuina.

**Vahinkojen ehkäiseminen**

Tutkimustoiminta tulee suunnitella siten, että puustolle ja taimikoille aiheutuvat vahingot olisivat mahdollisimman vähäisiä. Metsähallituksen tieverkostoa käytettäessä tulee huomioida tiestön kuntotilanne. Tiestön kuntoon ja käytettävyyteen vaikuttaa mm. kevään ja kovien sateiden aiheuttama kelirikko. Lisäksi tulee varmistaa siltojen kantavuudet. Tarvittaessa lisätietoja edellä mainituista asioista saa Metsähallituksen Länsi-Lapin metsätiimin tiimiesimieheltä Kari Koivumaalta, puh. 0400- 379 061. Toiminnanharjoittajan tulee kaikilta osin vastata aiheuttamistaan vahingoista.

**Turvallisuuden parantaminen**

Mikäli tutkimusalueella suoritetaan sellaisia syväkairauksia, joista kairauksien jälkeen jää maastoon pysyvästi maanpäällisiä metallisia tai muovisia maaputkia, Metsähallitus edellyttää, että putket katkaistaan mahdollisimman läheltä maanpintaa ja putkien päät tulpataan. Vähän lumen aikana putket ovat vaarallisia mm. moottorikelkkailijoille. Maanpäällisistä putkista voi aiheutua vahinkoja myös metsäkoneille ja muille maastoajoneuvoille. Esimerkiksi metsäkoneiden renkaat rikkoontuvat osuessaan maaputkien päihin. Edellä mainitulla toimenpiteellä parannetaan maaston muiden käyttäjien turvallisuutta ja estetään materiaalivahinkoja. Metsähallitus katsoo, että malminetsintäluvan saaja on kaikilta osin vastuussa näistä vahingoista Metsähallitukselle ja kolmannelle osapuolelle.

**Metsähallituksen oman toiminnan vaatimukset**

Metsähallitus korostaa, että tässä lausunnossa esitetyt ympäristönäkökohdat ovat sellaisia, jotka Metsähallitus ottaa itsekin huomioon omassa toiminnassaan. Metsähallitus on sitoutunut näihin periaatteisiin lakisääteisen velvoitteen lisäksi mm. omassa sertifioidussa ympäristö- ja laatujärjestelmässään. Näin ollen Metsähallitus ei edellytä malminetsintäluvan hakijalta enempää kuin mitä Metsähallitus vaatii omalta toiminnaltaan.

Maankäyttöasiantuntija

Erkki Luukkonen

**Lausunto Tukesille Agnico Eagle Finland Oy:n malminetsintälupahakemuksesta  
Ollinpulju 1 / ML2014:0016**

304/10.01.01/2014

Khall § 325

Agnico Eagle Finland Oy on jättänyt Tukesille Kittilän kunnan alueelle kohdistuvan malminetsintälupahakemuksen.

Hakijan mukaan alueella on tarkoitus tehdä aikaisempia tutkimuksia täydentävää etsintäkairausta mahdollisten mineralisaatioiden paikantamiseksi. Kairausta alueella voidaan suorittaa sekä talvi- että kesäaikaan.

Suunnitelluilla toimilla ei ole hakijan mukaan vaikutusta ympäristön- ja luonnonsuojeluun, vesistöihin, pohjaveteen, ihmiseen eikä maatai kallioperään.

Kj.:

Kunnanhallitus päättää lausuntonaan Agnico Eagle Finland Oy:n malminetsintälupahakemuksesta Ollinpulju 1 ilmoittaa seuraavaa:

Lupahakemus ei kohdistu Kittilän kunnan asema- eikä yleiskaava-alueille. Siten kaavoituksen kannalta hakemuksen johdosta ei ole huomautettavaa.

Malminetsinnästä ei saa olla haittaa paikalliselle asutukselle eikä alueen poronhoidolle.

Myöskään muilta osin Kittilän kunnalla ei ole hakemuksesta huomautettavaa.

Päätös:

Esitys hyväksyttiin yksimielisesti.



10.7.2014

Turvallisuus- ja kemikaalivirasto (Tukes)  
Jani Jäsberg  
Valtakatu 2  
96100 Rovaniemi

Viite: lausuntopyyntö 2.7.2014

## **Malminetsintähakemus ML2014:0016, Agnico Eagle Finland Oy, Kittilä**

Agnico Eagle Finland Oy:n malminetsintälupahakemus ML2014:0016 on jatkoaikahakemus Kittilän kunnassa sijaitsevilla valtaukselle KaivNro 8420/1 (Ollinpulju 1). Haetun malminetsintäalueen pinta-ala on 101,46 ha. Suunnitelman mukaan alueella on tarkoitus tehdä aikaisempia tutkimuksia täydentävää etsintäkairausta. Kairaukset voidaan tehdä sekä talvella että kesällä. Hakija otaksuu alueella esiintyvän kultaa.

Turvallisuus- ja kemikaalivirasto (Tukes) on pyytänyt Lapin elinkeino-, liikenne- ja ympäristökeskuksen (ELY-keskus) lausuntoa mm. siitä, voidaanko alueella jatkaa tehokasta malminetsintää ilman, että siitä aiheutuu merkittäviä muutoksia luonnonolosuhteissa tai harvinaisten tai arvokkaiden luonnonesiintymien olennaista vahingoittumista.

### **Lapin ELY-keskuksen lausunto**

#### *Suojelualueet, Natura 2000 -verkosto ja pohjavesialueet*

Malminetsintäalueella ei ole lakisääteisiä luonnonsuojelualueita, Natura 2000 -verkoston kohteita, luonnonsuojeluohjelma-alueita, luonnonsuojelulain 29 §:n tarkoittamia luontotyyppin suojelualueita eikä valtakunnallisesti merkittäviä maisema-alueita.

Malminetsintäalueella ei myöskään sijaitse luokiteltuja pohjavesialueita.

#### *Uhanalaiset lajit*

Ympäristöhallinnon Eliölajit -tietojärjestelmän mukaan (tilanne 9.7.2014) haetulla malminetsintäalueella ei ole tiedossa olevia luonnonsuojelulain (1096/1996) 42 §:n nojalla rauhoitettuja lajeja eikä 46 §:ssä tarkoitettuja uhanalaisia lajeja.

Alueelta tunnetaan yksi käävökkäisiin kuuluvan rusokantokäävän (*Fomitopsis rosea*) esiintymä. Rusokantokääpä kuuluu silmälläpidettäviin lajeihin (NT). Luonnon monimuotoisuuden turvaamiseksi myös silmälläpidettävät lajit tulee ottaa huomioon tutkimustoiminnassa niin, että toiminta ei vahingoita tai vaaranna esiintymiä.

Malmietsintäalueella ei ole luonnonsuojeluasetuksen (160/1997) 19 §:n tarkoittamien suurten petolintujen pesäviirejä.

#### *Muuta*

Lapin ELY-keskus toteaa, että kaikessa toiminnassa tulee välttää turmelemasta alueen luontoa enempää kuin tutkimuksen tekemiseksi on välttämätöntä. Tutkimusten jälkeen maastoon jääneet jäljet tulee entisöidä mahdollisimman hyvin.

Luonnonsuojeluyksikön päällikkö

Päivi Lundvall

Ylitarkastaja

Liisa Viitala

Kuivasalmen paliskunta  
Poroisäntä Kauno Rytkönen  
Lehdontie 75  
99250 KIISTALA  
puh: 0400 355 344

LAUSUNTO

SAAPUNUT

17. 07. 2014

Turvallisuus- ja kemikaalivirasto  
Valtakatu 2  
96100 ROVANIEMI

14.7.2014

**Asia: Lausunto malminetsintälupahakemuksista**

**Lupatunnukset: ML2014:0014  
ML2014:0015  
ML2014:0016  
ML2014:0017  
ML2014:0018  
ML2014:0022  
ML2014:0024  
ML2014:0023  
ML2014:0025**

Kuivasalmen paliskunta sijaitsee erityisesti poronhoitoa varten tarkoitettulla alueella, jossa valtion maata ei poronhoitolain 2 §:n 2 momentin mukaan saa käyttää niin, että siitä aiheutuu poronhoidolle huomattavaa haittaa.

Lausunnon kohteena olevat malminetsintälupahakemukset sijoittuvat Kuivasalmen paliskunnan porojen laidunalueille. Suurikuusikon kaivos aiheuttaa omalta osaltaan haittaa poronhoidolle ja maastossa tehtävät etsintätyöt lisäävät poronhoidolle aiheutuvaa haittaa, koska porot karttavat aluetta, jossa työskennellään.

Porauksista ja tutkimuksista ei saa olla haittaa poronhoidolle. Alueella suoritettavien tutkimustöiden ajankohdasta tulee ilmoittaa etukäteen hyvissä ajoin paliskunnan poroisännälle poronhoidolle aiheutuvien haittojen minimoimiseksi. Kaikki mahdollisesti poronhoidolle malminetsinnästä aiheutuvat vahingot ja haitat on korvattava täysimääräisesti.

Kauno Rytkönen  
Poroisäntä