

17.4.2014

KUULUTUS

Turvallisuus- ja kemikaalivirasto (Tukes) kuuluttaa kaivoslain (10.6.2011/621) 40 §:n nojalla

Malminetsintälupahakemuksen

Hakija: Daglish Oy
Alueen nimi: Liakka
Lupatunnus: ML2014:0019
Alueen sijainti ja koko: Tornio, 117,16 ha

Kuvaus hakemuksen mukaisesta toiminnasta

Tehtyjen selvitysten perusteella, yhtiö on suunnitellut malminetsintäalueelle tutkimusohjelman joka käsittää mm. geofysikaalisia mittauksia ja timanttikairauksia.

Alue sijaitsee liitekartan osoittamalla paikalla, Tornion kaupungin alueella.

Mielipiteet ja muistutukset

Mielipiteet ja muistutukset hakemuksesta voi lähettää 17.5.2014 mennessä lupatunnus mainiten Tukeisiin, osoitteeseen Valtakatu 2, 96100 Rovaniemi, tai sähköisesti doc- tai rtf-tiedostona osoitteeseen kaivosasiat@tukes.fi

Hakemuksen nähtävilläolo

Hakemusasiakirjat ovat nähtävänä Tornion kaupungin virastotalossa (Suensaarenkatu 4, 95400 Tornio), Tukesin kirjaamossa (Opastinsilta 12 B, Helsinki) ja Tukesin Rovaniemen toimipaikassa (Valtakatu 2, Rovaniemi), sekä Tukesin internet-sivuilla: www.tukes.fi/kaivosasiat

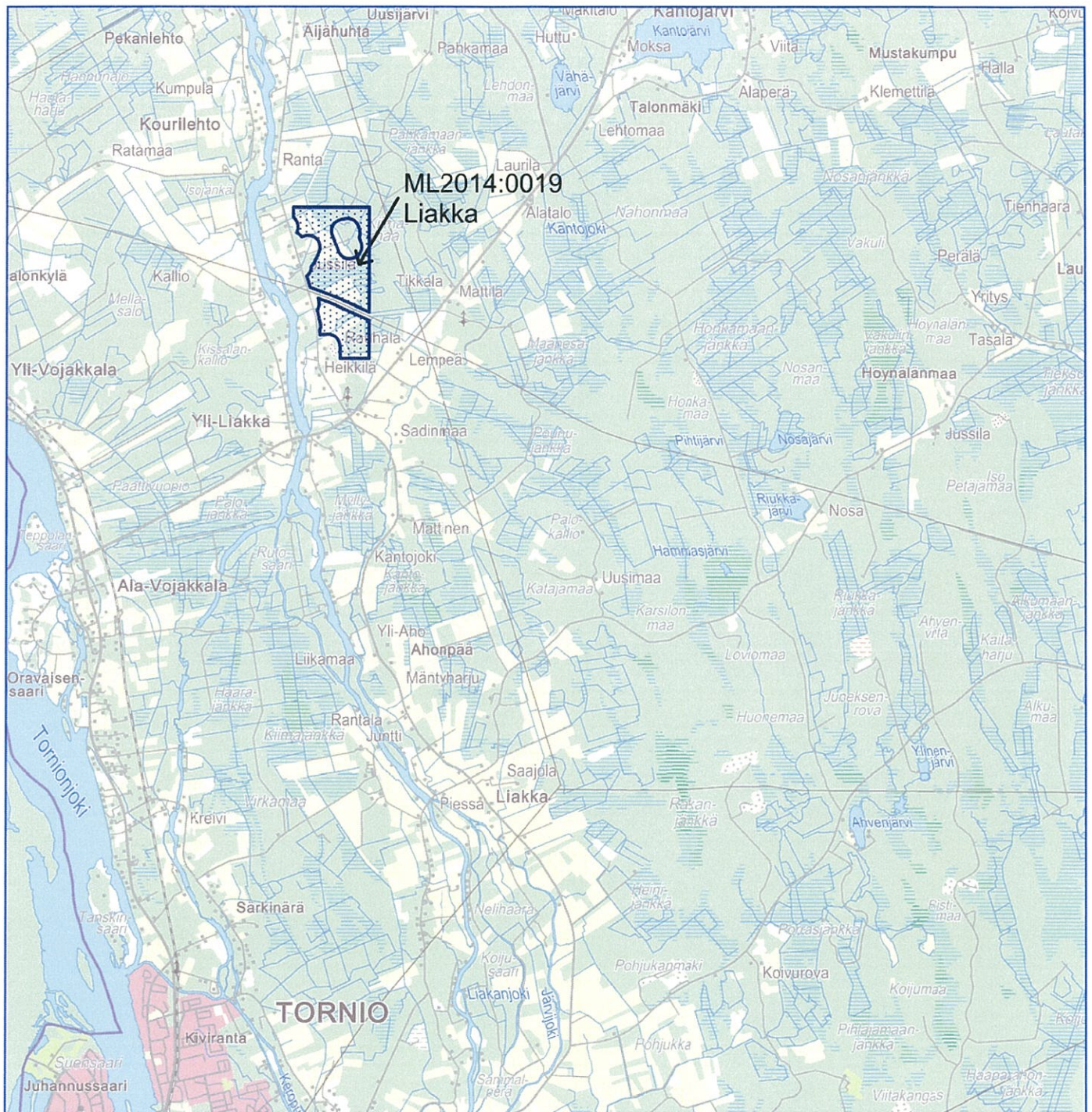
Lisätietoja Heikki Puhakka puh.050 428 5612 heikki.puhakka@tukes.fi tai kaivosasiat@tukes.fi

Kuulutettu 17.4.2014

Pidetään nähtävänä 17.5.2014 asti.

**Kartta malminetsintäluvhakemusalueesta
(mittakaava ohjeellinen)**

Liite 1



Mittakaava 1: 75 000

**Daglish Ltd Oy
ML2014:0019
Liakka**

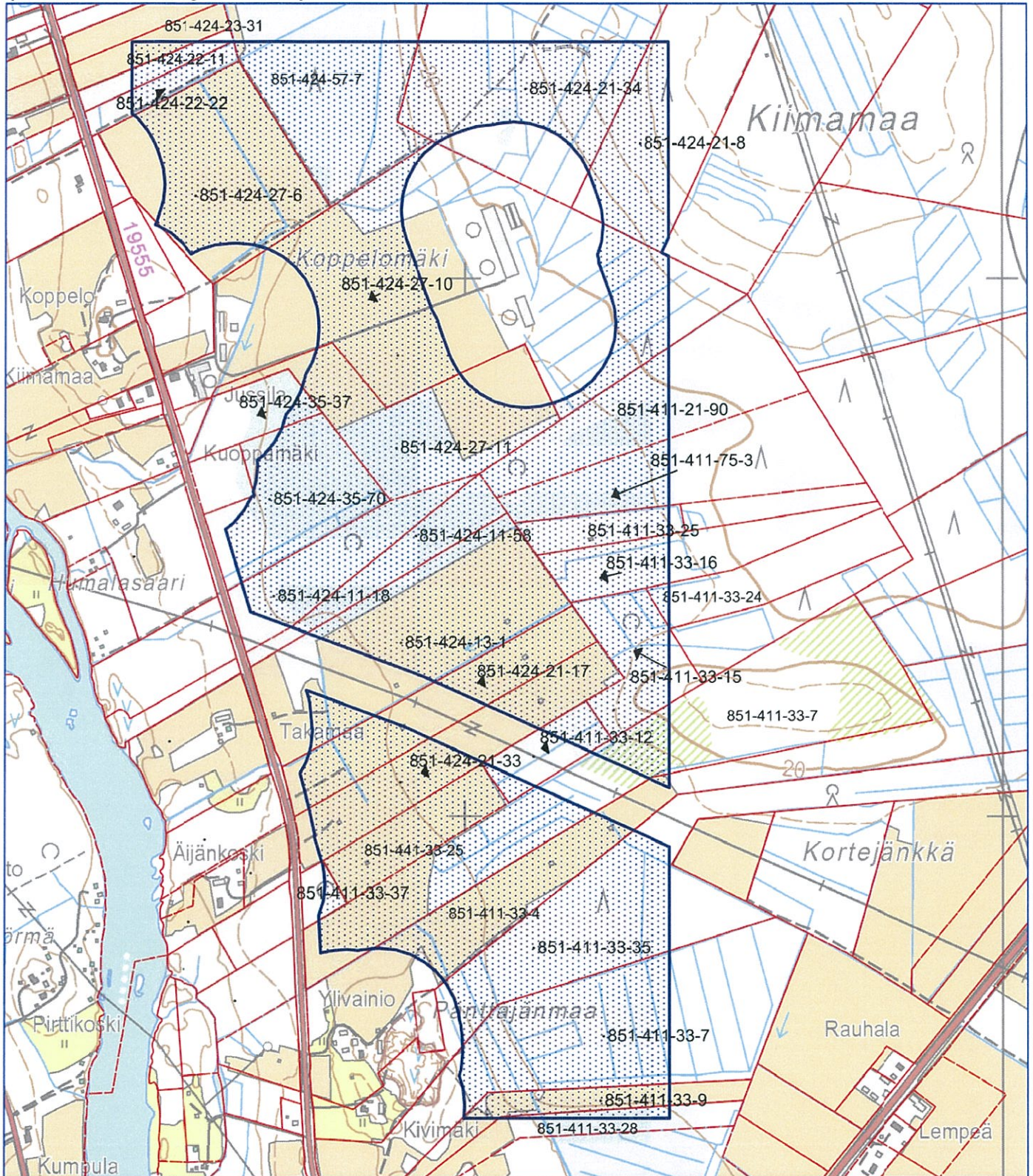


**© Maanmittauslaitos
18/MML/14**

Aineiston kopiointi ilman Maanmittauslaitoksen lupaa kielletty

**Kartta malminetsintälupahakemusalueesta
(mittakaava ohjeellinen)**

Liite 2



Mittakaava 1: 10 000

**Daglish Ltd Oy
ML2014:0019
Liakka**

**© Maanmittauslaitos
18/MML/14**

Aineiston kopiointi ilman Maanmittauslaitoksen lupaa kielletty

tukes
Turvallisuus- ja kemikaalivirasto

MALMINETSINTÄ- LUPAHAKEMUS

SAAPUNUT

19.02.2016

AD MC 2014: 0019

tukes

Turvallisuus- ja kemikaalivirasto

HUOM!

Ennen lomakkeen täyttämistä, tutustu erilliseen liitteeseen: [Huomioitavat lain ja asetuksen kohdat](#) (klikkaa linkkiä).

<input checked="" type="checkbox"/> Uusi malminetsintälupahakemus	<input type="checkbox"/> Jatkoaikahakemus (valtaus, malminetsintälupa)	Liittyvä lupatunnus
---	---	---------------------

1. Tiedot hakijasta ja tämän edellytyksistä haettavaan toimintaan

1.1 Hakija (ei-sivulike) Daglish Ltd Oy	1.2 Yhteystiedot (osoite ja puhelinnumero) Contact information Daglish Ltd Oy PL 400 00181 Helsinki Edustajan postiosoite: Scandinavian Geopool Hässjestigen 17 SE-95435 Gammelstad Sverige +35850-5913976 +4670 591 3998	1.3 Kotipaikka Helsinki
1.4 Sähköposti John Simmonds simmondj@inet.net.au Mathias Fors mathias.fors@geopool.fi Robert Stenberg robert.stenberg@geopool.fi	1.5 Y-tunnus 2499739-4	
<input type="checkbox"/> 1.6 Virkatodistus (liitteenä)	<input checked="" type="checkbox"/> 1.7 Kaupparekisteriote (liitteenä)	

1.8 Malminetsinnän rahoitus esitettyyn toimintaan Daglish Ltd Oy on solminut yhteistyösopimuksen Boss resources Limitedin kanssa. Boss resources Limited vastaa pääasiassa tulevista tutkimuksista malminetsintälupa-alueella. Boss on vasta saanut lisää rahoitusta pääomasijoituksen kautta. Yrityksellä on tällä hetkellä 2.4 miljoonaa dollaria pankissa, millä yhtiö pystyy rahoittamaan tulevat tutkimukset malminetsintälupa-alueella.	1.9 Henkilöstö ja sen asiantuntemus Daglish Ltd Oy: Yhtiön palveluksessa on pätevä henkilökunta, jolla on pitkä ura malminetsinnästä: Toimitusjohtaja - Dr John Simmonds PhD MBA (Corporate Finance) BSc (Hons) - yli 25 vuotta kokemusta malminetsinnästä Yhtiön sihteeri - Kim France - yli 35v kokemusta malminetsintäyhtiöiden johtokunnasta. Ryhmägeologi- Danielle Giovenazzo PhD BSc (Hons) P.Geo - Hänellä on laaja kokemus eri nikkeli-, kupari- sekä PGE- hankkeista. Ryhmägeokemisti - Rebecca Sproule PhD BSc (Hons) - Erikoistunut magmaattisiin Ni-Cu-PGE esiintymiin. Ryhmägeofyysikko - Peter Williams, BSc, MSc, AICD (Australian Institute of Company Directors), AIG (Australian Institute of Geoscientists) - Kokenut ja maailmanlaajuisesti tunnettu geofyysikko/malminetsijä. Boss Resources Ltd: Peter Williams, BSc, MSc, AICD (Australian Institute of Company Directors), AIG (Australian Institute of Geoscientists) - Kokenut ja maailmanlaajuisesti tunnettu geofyysikko/malminetsijä. Dr Marat Absalov, PhD, Adjunct Professor University of Western Australia - Konsultti Mr Evan Cranston (Corporate Director) - Yrityksen lakimies jolla on kokemusta pörssiyrityksistä ja pääomasijoitustoiminnasta, osakeanneista ja yhteistyöstä markkina-analyytikkojen sekä potentiaalisten sijoittajien kanssa. Hänellä on suuri tietämys hallintotavoista, Australian pörssin säännöistä sekä laista jotka ohjaavat yhtiöiden toimintaa. Hänellä on myös tietoa Boss Resourcesin kaikista eri toimipaikkojen hallintomenetelmistä.
---	--

2. Alue, sen sijainti ja sen käyttöä mahdollisesti koskevat rajoitukset

2.1 Hakijan ehdotus nimeksi Liakka	2.2 Hakemuskusalueen pinta-ala ja sijainti Lapin maakunta, Tornion kaupunki Pinta-ala: 117,16 ha	2.3 Kaavoitustilanne Kuntaan ollaan yhteydessä ennen kuin hakemusta kuulutetaan.
--	--	--

2.4 Luonnonsuojelutilanne

Malminetsintälupahakemusalueella ei ole Natura 2000 kohteita.

Suojellut valuma-alueet:

Tornionjoen ja Muonionjoen sivuvesistöt (MUU120047)

2.5 Muun lainsäädännön rajoitukset

Ei rajoituksia

2.6 Arvio alueella olevista kaivosmineraaleista ja selvitys, mihin arvio perustuu

Boss Resources on varausaikana suorittanut geofysikaalisia mittauksia (magnetometri- ja TEM- mittauksia). Tämän lisäksi olemassa oleva geologinen data on hankittu ja tulkittu. TEM- mittausten avulla on pystytty paikantamaan kaksi 600-700 metriä pitkää anomaliaa. On todennäköistä että anomaliat ovat GTK:n ja Outokummun löytämän mineralisaation jatkeita. Mineralisaatio voi paitsi pituussuunnassa myös jatkua syvyysuunnassa.

Tulokset aikaisemmista suoritetuista kairauksista malminetsintäalueella (GTK ja Outokumpu):

- 27.3m @ 0.7% Cu, 0.3% Ni, 177 ppm Co alkaen 47.2 metrissä, mukaanlukien 10.3m @ 1% Cu, 0.5 % Ni, 219 ppm Co
- 6m @ 0.8% Cu, 0.5% Ni, 225 ppm Co, 0.4 ppm Au alkaen 23.8 metrissä
- 11.3m @ 0.8% Cu, 0.2% Ni, 130 ppm Co, 0.22 ppm Au alkaen 33.9 metrissä

Rinnakkaisesta anomaliasta löytyy yksi kairareikä joka lävisti samantyyppistä mineralisaatiota:

- 1.7m @ 0.3% Cu, 0.2% Ni, 160 ppm Co, 0.1 ppm Au alkaen 55.6 metrissä

3. Malminetsintäalueeseen liittyvät asianosaiset ja heidän tietonsa



3.1 Malminetsintälupahakemus alueeseen liittyvien asianosaisten ja maanomistajien osalta pyynnöstä toimitetaan erilliset liitteet (Excel-tiedostot). Tiedostoista käy ilmi asianomaisen nimi, osoite, tilarekisterinumero, yksittäisen tilan rajat sekä pinta-ala.

3.2 Muut kuin yksityiset asianosaiset (alueeseen liittyvät elinkeinot ja yhteiset alueet)

Tornion kaupunki: Suensaarenkatu 4, 95400 Tornio
Lapin ELY-keskus (Kirjaamo): PL 8060, 96101 Rovaniemi

Malminetsintälupahakemusalueella ei ole yhteisiä alueita.

4. Selvitys toimintaa koskevista suunnitelmista

4.1 Tutkimusmenetelmät, -välineet ja aikataulu

Vuosi 1: Noin 1000 metriä timanttikairausta. Kairasydämien geologisen kartoituksen lisäksi kairareikiin tehdään TEM- mittauksia sähköä johtavan mineralisaation hahmottamiseksi. Osa kairasydämistä analysoidaan laboratoriossa muun muassa Ni-, Cu-, PGE-, Au- ja Co- pitoisuuksien selvittämiseksi.

Vuosi 2: Lisää timanttikairauksia, kairareikien TEM- mittausta, geologista kairasydänkartoitusta ja alkuaineanalyysejä. Kairausohjelman laajuus riippuu ensimmäisen vuoden tuloksista. Riippuen malmityypistä, petrofysikaalisista eroavaisuuksista sekä mineralisaation syvyydestä, on myös mahdollista että käytetään muita geofysikaalisia tutkimusmenetelmiä kuten magnetometriä, gravimetriä sekä pintaalektromageettisia menetelmiä mineralisaation hahmottamiseksi.

Vuosi 3: Lisää timanttikairauksia, kairareikien TEM- mittausta, geologista kairasydänkartoitusta ja alkuaineanalyysejä. Kairausohjelman laajuus riippuu edellisten vuosien tuloksista. Riippuen malmityypistä, petrofysikaalisista eroavaisuuksista sekä mineralisaation syvyydestä, on myös mahdollista että käytetään muita geofysikaalisia tutkimusmenetelmiä kuten magnetometriä, gravimetriä sekä pintaalektromageettisia menetelmiä mineralisaation hahmottamiseksi.

Vuosi 4: Lisää timanttikairauksia, kairareikien TEM- mittausta, geologista kairasydänkartoitusta ja alkuaineanalyysejä. Kairausohjelman laajuus riippuu edellisten vuosien tuloksista. Riippuen malmityypistä, petrofysikaalisista eroavaisuuksista sekä mineralisaation syvyydestä, on myös mahdollista että käytetään muita geofysikaalisia tutkimusmenetelmiä kuten magnetometriä, gravimetriä sekä pintaalektromageettisia menetelmiä mineralisaation hahmottamiseksi.

4.2 Kaivannaisjätteen jätehuoltosuunnitelma

Alueella ei ole suunnitelmissa tehdä tutkimusojia, joten isoja maansiirtoja ei ole tiedossa. Geofysikaaliset mittaukset tehdään talvella ja menetelmillä ei ole vaikutusta luontoon. Myös kairaukset suunnitellaan pääsääntöisesti toteutettaviksi talviaikaan. Kairauksiin käytetään alan ammattilaisia jotka ovat tottuneet työskentelemään luontoa kunnioittaen. Kiviaines joka kerääntyy maanpinnalle kairauspaikalle on hyvin pieni. Kairausyhtiö huolehtii siitä että kairauspaikalle ei synny vahinkoja, ja tätä painotetaan myös hakijan ja kairausyhtiön välisessä sopimuksessa.

5. Toiminnan ympäristö- ja muut vaikutukset

5.1 Vaikutukset ympäristön- ja luonnonsuojeluun, vesistöihin, pohjaveteen, ihmiseen ja maa- tai kallioperään

Geofysikaaliset mittaukset eivät aiheuta vahinkoa luontoon, vesistöihin, pohjaveteen, ihmisiin, maa- tai kallioperään.

Kairauksiin käytettävä yhtiö sitoutuu noudattamaan tarkoin sopimusta, jossa ympäristövaikutuksen minimoiminen painotetaan. Hakija ei katso kairauksilla olevan suurta vahinkoa maa- tai kallioperään. Kairakoneen käyttämät maastoreiitit sekä kairausveden ottopaikat suunnitellaan yhteistyössä maanomistajien kanssa, ja pyrkimyksenä on aina käyttää jo olemassa olevia teitä ja uria liikkumiseen. Malminetsinnällä ei ole vaikutuksia vesistöihin tai pohjaveteen. Suunniteltu malminetsintä ei aiheuta sellaista melua tai muuta häiriötä, että se häiritsee ihmisiä. Malminetsintäalueen läheisyydessä olevat talot otetaan huomioon malminetsinnässä.

6. Ilmoitus malminetsintäalueelle rakennettavista väliaikaisista rakennelmista



6.1 Hakija ei aio rakentaa malminetsintäalueelle väliaikaisia rakennelmia

6.2 Työstä vastaa

6.3 Rakennelmien tiedot ja sijainti (ilma- kuva)

6.4 Käyttötarkoitus ja käytön kesto

7. Kaivoslain edellyttämien liitteiden, aineistojen ja selvitysten tarkastuslista

- 7.1 Virkatodistus liitteenä
- 7.2 Kaupparekisteriote liitteenä
- 7.3 Sähköiset paikkatietotiedostot
- 7.3.1 Malminetsintä lupa-alue (koko alueen rajat), josta esteet on rajattu pois (kts.liite 1) (MapInfo-tiedosto ETRS-TM35FIN)
- 7.3.2 Yleispiirteinen kartta, joka osoittaa hakemuksen kohteena olevan alueen sijainnin (Pdf-tiedosto ETRS-TM35FIN)
- 7.3.3 Malminetsintä lupa- aluetta leikkaavat tilarajat omana tiedostona (ei rajanaapureita) (MapInfo-tiedosto ETRS-TM35FIN)
- 7.3.4 Malminetsintä lupa-alueen maanomistajat
(Excel-tiedosto, joka toimitetaan vasta viranomaisen pyynnöstä ennen hakemuksen kuuluttamista.
Malli: <http://www.tukes.fi/fi/Toimialat/Kaivoset/Malminetsintaluvat-ja-laykoajat/Malminetsintaluopa/>)
- 7.4 Selvitys kunnalta hakemuksen kohteena olevasta alueesta ja sen kaavoitustilanteesta, alueen käyttöä koskevista rajoituksista sekä niistä, joiden etua, oikeutta tai velvollisuutta asia saattaa koskea (asianosainen).
(Selvitys voidaan toimittaa myöhemmin, mutta ennen kuin hakemus kuulutetaan)
- 7.5 Kaivannaisjätteen jätehuoltosuunnitelma liitteenä
- 7.6 Kaivannaisjätehuoltosuunnitelma on tehty ympäristönsuojelulain nojalla
- 7.7 Viranomaisen todistukset, rekisteriotteet ja vastaavat asiakirjat, joilla varmennetaan hakemuksessa esitettyjen tietojen sekä säädettyjen vaatimusten huomioon ottaminen
- 7.8 Selvitys rakennelmista malminetsintäalueella ja niiden sijainti liitteenä tai ilmoitus ettei niitä ole
- 7.9 Liitteenä luonnonsuojelulain 65 §:ssä tarkoitetusta arvioinnista ja ympäristövaikutusten arviointimenettelystä annetun lain (468/1994) mukainen ympäristövaikutusten arviointiselostus tai Natura-arvio.
- 7.9.1 Liitteenä tarkka tutkimussuunnitelma suojelualueelta, joka sisältää kulku-urat ja yksityiskohtaiset tutkimuskohteet paikkatiedostoina (Tab-tiedosto ETRS-TM35FIN)
- 7.9.2 Tiivistelmä Natura-arviosta ja sen liitteissä esitetyistä tiedoista kuulutusta varten (vain julkiset tiedot)*
- 7.10 Tiivistelmä hakemuksessa ja sen liitteissä esitetyistä tiedoista kuulutusta varten*
- 7.10.1 Tätä malminetsintä lupahakemusta voidaan käyttää kuulutusasiakirjana, eikä erillistä tiivistelmää hakemuksesta toimiteta
- 7.11 Merkinnät hakemustietojen julkisuudesta*
- 7.12 Hakemukseen liittyy yhteisiä alueita**

*) Luvan hakijan tulee ilmoittaa lupahakemuksen toimittamisen yhteydessä perusteltu käsityksensä siitä, miltä osin lupahakemus tai sen liitteet sisältävät viranomaisten toiminnan julkisuudesta annetun lain (621/1999) tai muun lainsäädännön mukaan salassa pidettäviä tietoja. Hakijan tulee mahdollisuuksien mukaan toimittaa hakemuksen yhteydessä yleisluontoinen yhteenveto 1 momentissa tarkoitetuista hakemuksen tiedoista, joita voidaan esittää yleisölle.

**) Jos kaivoslain 34 §:n mukainen hakemus koskee yhteisalueilla (758/1989) tarkoitettua yhteistä aluetta tai yhteismetsälaissa (109/2003) tarkoitettua yhteismetsää, hakemukseen on liitettävä sellainen selvitys, joka on tarpeen tiedoksiannon toimittamiseksi yhteisen alueen tai yhteismetsän osakaskunnalle. Vna (391/2012)

8. Vakuus malminetsintälupaa varten

8.1 Hakijan ehdotus vakuudeksi hakemuksessa esitetylle toiminnalle ja perustelut

Hakijan ehdotus vakuudeksi on 500 €. Ehdotus perustuu tutkimustöiden määrään ja laatuun.

9. Malminetsintäluvan jälkitoimenpiteet

9.1 Selvitys jälkitoimenpiteistä malminetsintälupa-alueella toiminnan lopettamisen jälkeen

Kaikki malminetsintään käytetty varustus poistetaan alueesta ja jäljet siivotaan mahdollisimman tarkasti. Alue saatetaan mahdollisimman luonnonmukaiseen tilaan. Mikäli maaputket jäätetään maastoon kairausten päätyttyä, kairauspaikat osoitetaan punaisiksi maalatuilla puupaaluilla. Mahdolliset maahan jätetyt maaputket katkaistaan lähellä maanpintaa ja kairareitit tulpataan tarpeen mukaan.

Ennen malminetsinnän eri vaiheita ollaan maanomistajien kanssa yhteydessä, ja keskustellaan tulevan menetelmän ajankohdasta ja laajuudesta. Maanomistajat mielipiteineen ovat tärkeä osa suunnitteluvaihetta. Tutkimusten päätyttyä käydään yhdessä maanomistajan kanssa läpi mahdolliset vahingot, ja korvauksia maksetaan tarvittaessa.

JATKOAIKAHAKEMUS

(Tämä osa koskee edellisten lisäksi vain valtauksien ja malminetsintälupien jatkoaikahakemuksia)

10. Malminetsintäluvan voimassaolon edellytykset

10.1 Selvitys malminetsintään tehokkuudesta, tehdyistä toimenpiteistä, tuloksista ja kustannuksista

10.2 Selvitys esiintymän hyödyntämismahdollisuuksista ja jatkotutkimusten tarpeellisuudesta

10.3 Perustelut alueen rajaukselle

11. Lisätietoja

11.1 Lisätietoja malmineitsintalupaa varten

12. Lomakkeen lähettäminen

Voit tulostaa ja tallentaa lomakkeen itsellesi ao. painikkeiden avulla.

Lomake lähetetään sähköisesti Tukesiin **Tallenna ja lähetä lomake** -painiketta painamalla; ohjelma pyytää sinua ensin tallentamaan lomakkeen jonka jälkeen sen voi lähettää oman tietokoneesi sähköpostiohjelmalla Tukesiin.

Voit lähettää lomakkeen myös itse suoraan osoitteeseen: kaivosasiat@tukes.fi.

Allekirjoitus _____

Nimenselvennys _____

HUOM!

Muistithan ennen lomakkeen täyttämistä tutustua erilliseen liitteeseen: [Huomioitavat lain ja asetuksen kohdat](#) (klikkaa linkkiä).

Jotta hakemus saa kaivoslain (621/2011) 32 §:n mukaisen etuoikeuden kohteelle, on kaikki kaikkiin kohtiin vastattava ja kaivoslain 34§:n edellyttämällä tavalla, 7 § JA 9 §:n esteet huomioiden. Vastaa kaikkiin kohtiin ja POISTA ESTEET ALUERAJAUKSESTA.

Selvitys kaavoitustilanteesta

Alla löytyy Tornion kaupungin lausunto kaavoitustilanteesta Torniossa sijaitsevalta Liakka – nimiseltä (tunnus: ML2014:0019) malminetsintälupahakemusalueelta. Lausunnon antoi Tornion kaupungin yleiskaavoittaja Jaakko Salmenkaita sähköpostitse 14.4.2014.

Ystävällisin terveisin,

Robert Stenberg
Ab Scandinavian GeoPool Ltd
robert.stenberg@geopool.fi
+358400229858

Tervehdys Tornioista!

Esittämällänne malminetsintälupa-alueella ei ole asemakaavaa. Tornion yleiskaava 2021:ssä (mittakaava 1:50 000) alue on pääosin maa- ja metsätalousvaltaista aluetta (M) sekä maankäyttö- ja rakennuslain 16 §:n mukaista suunnittelutarvealuetta. Osa alueesta on kehitettävää kyläaluetta (AT-2) ja maisemallisesti tärkeää peltoaluetta (MA). Tämän viesti liitteenä on otteita kaavakartasta ja -merkinnöistä.

Maakuntatason kaavoituksessa alueella on voimassa Länsi-Lapin seutukaava, jossa alue on maa- ja metsätalousvaltaista aluetta (M). Seutukaava aineisto löytyy Lapin liiton kotisivuilta osoitteesta http://www.lappi.fi/lapinliitto/maakuntakaavoitus/lansilapin_seutukaava .

Terveisin
Jaakko Salmenkaita
yleiskaavoittaja
TORNION KAUPUNKI
TEKNISET PALVELUT
Kaavoitus ja mittaus
050-5971353

OTE

Tornion kaupunginvaltuuston 14.12.2009 hyväksymästä yleiskaavasta.

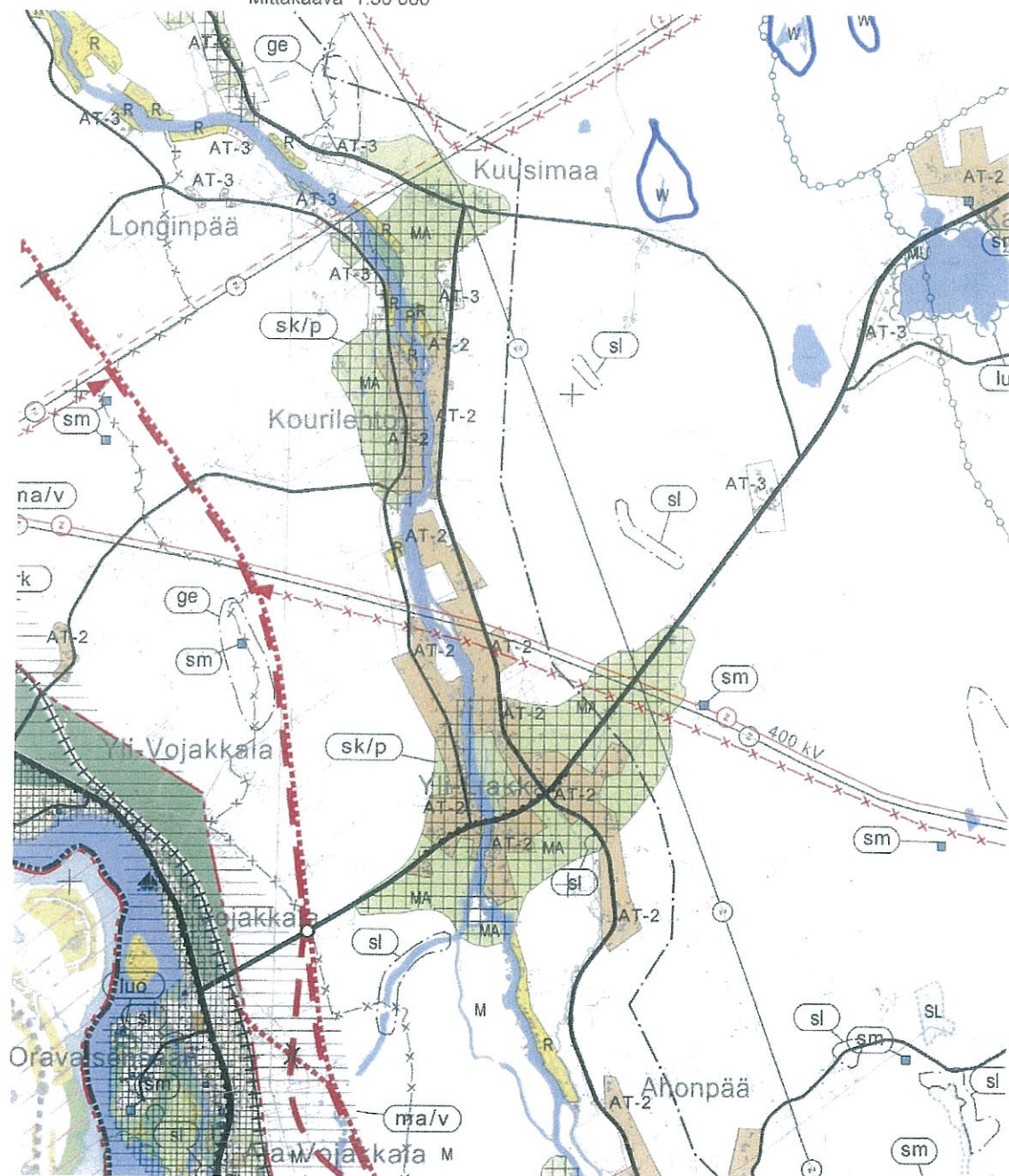
TEKNINEN KESKUS
KAAVOITUS JA MITTAUS

14.04.2014

Yleiskaavoittaja

Jaakko Salmenkaita
Jaakko Salmenkaita

Mittakaava 1:50 000





TORNION YLEISKAAVA 2021
OTE KAAVAMERKINNÖISTÄ

AT-2 KEHITETTÄVÄ KYLÄALUE

Merkinnällä osoitetaan kyläalueet, jotka ovat enintään noin 5 km etäisyydellä palvelukylistä. Haluamme, että enintään noin 5 km etäisyydellä palvelukylistä olevat kyläalueet säilyvät elinvoimaisina. Uudisrakentaminen ohjataan ensisijaisesti oleville rakennuspaikoille tai niiden yhteyteen. Siksi määräämme, että uuden asuinrakennuksen rakennuspaikan tulee olla pinta-alaltaan vähintään 3500 m².

M MAA- JA METSÄTALOUSVALTAINEN ALUE

Haluamme että alueita käytetään pääasiassa maa- ja metsätaloustuotantoon. Siksi määräämme, että alueella sallitaan maa- ja metsätalouteen liittyvä sekä haja-asutusluonteinen asuntorakentaminen. Rakennuspaikan tulee olla pinta-alaltaan vähintään hehtaari. Peltoalueelle on sallittua vain maatalouteen liittyvä rakentaminen. Uudisrakentaminen tulee sijoittaa aukeilla jo olevien tilakeskusten yhteyteen tai pellon vaihtumisvyöhykkeeseen.

MA MAISEMALLISESTI TÄRKEÄ PELTOALUE

Torniojokilaakso: Oravaisensaaren eteläosa, Vojakkala, Kukkola, Liakanjokisuu, Korpikylä Keskeinen kaupunkialue: Vanha Pirkkiö
Kyläkeskustat: Aapajoki, Kuusimaa, Kourilehto, Yli-Liakka, Liakka, Raumo, Kaakamo, Ruottala, Arpela ja Könölä, Karungin Husanperä ja pohjoispuoli, Arpelan länsi- ja pohjoispuoliset viljellyt peltoalueet
Haluamme, että maiseman ja kyläkuvan kannalta tärkeitä peltoalueita, joiden yli avautuu laajoja näkymiä laaksoihin ja vesistöjen yli vastarannalle, säilytetään viljelykäytössä. Haluamme säilyttää hoidetun kulttuuriympäristön, jolla on merkittävä vaikutus alueen viihtyisyyteen, paikkakunnan imagoon ja vetovoimaan asuinalueena ja matkailukohteena. Siksi määräämme MRL 43.2 §:n nojalla, että uudisrakentaminen sijoitetaan mahdollisuuksien mukaan maatilojen talouskeskusten yhteyteen, metsäsaarekkeisiin tai pellon ja metsän rajan tuntumaan niin, ettei yhtenäistä peltoaluetta pirstota ja rannat säilyvät rakentamisesta vapaana. Rakentamisessa ja muita toimenpiteitä toteutettaessa on huolehdittava siitä, ettei alueen maisemallisia arvoja vaaranneta. Alueella ei myöskään saa suorittaa maisemaa muuttavaa maanrakennustyötä, puiden laaja-alaista uudistushakkuuta alle 3 ha:n metsäsaarekkeissa tai istuttamista tai muuta siihen verrattavaa toimenpidettä ilman MRL 128 §:ssä mainittua lupaa. Rakennuspaikan tulee olla pinta-alaltaan vähintään 1 hehtaari. Lisäksi suosittelemme, että valtakunnallisesti, maakunnallisesti tai paikallisesti arvokkaaseen kulttuuriympäristöön ja maisema alueeseen liittyvät, kyläkuvan kannalta tärkeimmät peltoaukeat säilytetään viljelykäytössä.



UUSI VOIMAJOHTO

Merkinnällä osoitetaan uudet suurjännitevoimajohtot. Voimajohtoreiteillä on voimassa MRL:n 33§:n mukainen rakentamierajoitus.



NYKYINEN VOIMAJOHTO
110kV, 220kV, 400kV



MOOTTORIKELKKAREITIN YHTEYSTARVE



SUUNNITTELUTARVEALUE