

Endomines Oy
Pampalontie 11
82967 Hattu

PÄÄTÖS MALMINETSINTÄLUVAN MYÖNTÄMISESTÄ
Malminetsintälupahakemus

Hakija: Endomines Oy
Y-tunnus: 1061211-5
Suomi

Yhteystiedot:
Pampalontie 11
82967 Hattu

Lisätietoja antaa:
Anne Simanainen
anne.simanainen@endomines.com
+358 50 5900197

Vireilletulopvm: 27.3.2014
Etuoikeuspvm: 27.3.2014
Hakemuksen tarkoitus: Malminetsintä kaivoslain (621/2011) 5 §:n tarkoittamalla tavalla

PÄÄTÖS

Turvallisuus- ja kemikaalivirasto (Tukes) **myöntää** kaivoslain (621/2011) nojalla Endomines Oy:lle malminetsintäluvan nimeltä "Tiittalanvaara" lupatunnuksella ML2014:0026.

Perustelut: Hakija on osoittanut, että kaivoslaissa (621/2011) säädetyt edellytykset täyttyvät eikä luvan myöntämiselle ole kaivoslaissa säädettyä estettä.

Malminetsintäluvan nojalla luvanhaltijalla on oikeus omalla ja toisen maalla tässä luvassa mainitulla alueella (malminetsintäalueella) tutkia geologisten muodostumien rakenteita ja koostumusta sekä tehdä muita kaivostoimintaa valmistelevia tutkimuksia ja muuta malminetsintää esiintymän paikallistamiseksi sekä sen laadun, laajuuden ja hyödyntämiskelpoisuuden selvittämiseksi sen mukaan kuin tässä malminetsintäluvassa tarkemmin määrätään.

Malminetsintälupa ei oikeuta esiintymän hyödyntämiseen.

Päätöksen voimassaolo

Malminetsintälupa on **voimassa neljä (4) vuotta** päätöksen lainvoimaiseksi tulosta.

Perustelut: Hakija on hakenut malminetsintälupaa kaivoslain (621/2011) 34 §:n mukaisesti. Luvan voimassaoloaika on lain sallima enimmäisaika malminetsintäluvalle.

Päätöksen täytäntöönpano

Kaivoslain (621/2011) 168.1 §:n mukaisesti malminetsintälupaan perustuvat toimenpiteet saa aloittaa, kun siihen oikeuttava lupapäätös on saanut lainvoiman. Jos asianomaisen toimenpiteen suorittaminen edellyttää muualla lainsäädännössä vaadittua lupaa, saa toimenpiteen kuitenkin aloittaa vasta, kun asianomainen lupapäätös on saanut lainvoiman, päätöksessä asetetut velvoitteet on suoritettu tai toiminnan aloittamiseen on saatu oikeus asiassa toimivaltaiselta viranomaiselta.

Malminetsintäalueen tiedot

Pinta-ala: 252,88 ha
Alueen nimi: Tiittalanvaara
Sijainti: Ilomantsi
Alueen tarkempi sijainti ja rajat ilmenevät tähän päätökseen liitetystä lupakartasta (Liite 1).

Alueesta tarkemmin

Lupa-alue ML2014:0026 sijaitsee Ilomantsin kaupungista 35km koilliseen Tiittalanvaaran kylässä.

Lupa-alueella ei sijaitse Natura-alueita, luonnonsuojelualueita tai luonnonsuojeluohjelma-alueita. ML2014:0026 -alueella ei ole myöskään pohjavesialueita tai vedenottamoita.

Otaksuma mineraaleista

Hakija otaksuu alueella olevan kultaa (Au). Otaksunta perustuu alueella tehtyihin tutkimuksiin ja mittauksiin, saatavilla olevaan geotietoaineistoon ja hakijan geologiseen tulkintaan lupa-alueesta.

Yleisten ja yksityisten etujen turvaamiseksi tarpeelliset lupamääräykset (velvoitteet ja rajoitukset)

1. Määräys malminetsintätutkimusten sallituista ajankohdista ja menetelmistä, sekä malminetsintään liittyvistä laitteista ja rakennelmista

Tämän malminetsintäluvan nojalla on sallittua suorittaa seuraavia malminetsintätoimenpiteitä ja soveltaa seuraavia malminetsintämenetelmiä:

1. Geofysikaaliset ja geokemialliset tai vaikutuksiltaan edellisiin verrattavat tutkimusmenetelmät
2. Koneellisesti tehtävät maaperä- ja kallioperänäytteenotto (moreeni-, ura- ja pistenäytteet, kairaus)
3. Tutkimuskaivannot- ja ojat

Perustelut: Hakija on esittänyt hakemuksessaan nämä menetelmät ja kaivosviranomaisen arvioi ne tarpeelliseksi jotta alueen mineraalipotentialia saadaan tehokkaasti tutkittua. Jotta mahdolliselle jatkoluvalle edellytetty vaade tehokkaasta malminetsinnästä toteutuu, tässä lupamääräyksessä tarkoitettujen toimenpiteiden tulee olla suoritettuina.

2. Määräys tutkimustöitä ja -tuloksia koskevasta selvitysvelvollisuudesta

Malminetsintäluvan haltijan on vuosittain toimitettava kaivosviranomaiselle selvitys suoritetuista tutkimustöistä ja niiden tuloksista. Tutkimustöitä ja -tuloksia koskevaan vuosittaiseen selvitykseen on sisällytettävä: käytetyt tutkimus- ja työmenetelmät, yhteenveto tehdyistä tutkimuksista ja pääasialliset tulokset. Kaivosviranomaisen voi ohjeistaa hakijoita tarkemmin raportoinnin muodosta ja ajankohdasta. Ohje löytyy Tukesin internet-sivuilta. Kunkin kalenterivuoden tutkimustöistä ja -tuloksista on raportoitava seuraavan vuoden kesäkuun loppuun mennessä, ellei toisin ohjeisteta.

Perustelut: Määräyksen perusteena on kaivoslaki (621/2011) 14 § ja VNa kaivostoiminnasta (391/2012) 4 §.

3. Määräys jälkitoimenpiteiden ajankohdasta ja ilmoittamisesta kaivosviranomaiselle

Kun malminetsintälupa on rauennut tai peruutettu, malminetsintäluvan haltijan on

1) välittömästi saatettava malminetsintäalue yleisen turvallisuuden vaatimaan kuntoon, poistettava väliaikaiset rakennelmat ja laitteet, huolehdittava alueen kunnostamisesta ja siistimisestä sekä saatettava alue mahdollisimman luonnonmukaiseen tilaan. Malminetsintäluvan haltijan on tehtävä kirjallinen ilmoitus kaivosviranomaiselle, malminetsintäalueeseen kuuluvien kiinteistöjen omistajille ja muille oikeudenhaltijoille, kun toimenpiteet on saatettu loppuun. Ilmoituksen tulee sisältää tiedot jälkitoimenpiteiden päättymispäivästä sekä kuvaus toteutetuista jälkitoimenpiteistä.

2) kuuden kuukauden kuluessa luovutettava kaivosviranomaiselle tutkimustyöselostus, tutkimukseen liittyvä tietoaineisto ja kirjallinen esitys edustavasta otoksesta kairasydämiä.

Kaivosviranomaisen ohjeistaa hakijoita tarkemmin raportoinnin muodosta. Ohje löytyy Tukesin internet-sivuilta.

Perustelut: Määräyksen perusteena on kaivoslaki (621/2011), 15 § ja VNa kaivostoiminnasta (391/2012), 5 §.

4. Määräys kaivannaisjätteen jätehuoltosuunnitelmasta ja sen noudattamisesta

Malminetsintäluvan haltija on velvollinen huolehtimaan maa- ja kiviainesjätteen synnyn ehkäisemisestä, sen haitallisuuden vähentämisestä sekä jätteen hyödyntämisestä tai käsittelemisestä.

Malminetsinnästä tässä luvassa myönnettyillä menetelmillä ei synny kaivannaisjätettä. Töiden loputtua kohteella on alue välittömästi saatettava mahdollisimman luonnonmukaiseen tilaan ja korjattava mahdolliset maastovahingot.

Perustelut: Määräyksen perusteena on kaivoslaki (621/2011) 13 § ja VNa kaivostoiminnasta (391/2012) 3 §.

5. Määräys ilmoitusvelvollisuudesta koskien malminetsintäalueen maastotöitä ja rakennelmia

Malminetsintäluvan haltijan on ilmoitettava kirjallisesti malminetsintäalueeseen kuuluvien kiinteistöjen omistajille (sekä näihin rinnastettaville, Kaivoslaki 5.2 §) ja muille oikeudenhaltijoille etukäteen kaikista maastotöistä, jotka voivat aiheuttaa vahinkoa tai haittaa, sekä väliaikaisista rakennelmista. Malminetsintäluvan haltijan on ilmoitettava maastotöistä toimialallaan yleistä etua valvoville viranomaisille:

- Pohjois-Karjalan ELY-keskuksen ympäristövastuualueelle
- Metsähallitukselle
- Museovirastolle

Väliaikaisia rakennelmia koskevan ilmoituksen sisällöstä on säädetty Vna kaivostoiminnasta 2.2. §:ssä.

Perustelut: Määräyksen perusteena on kaivoslaki (621/2011) 12 § ja VNa kaivostoiminnasta (391/2012) 2 §.

6. Määräys malminetsintäalueen koon pienentämisen aikataulusta

Malminetsintäalueen pienentämiselle kaivosviranomaisen ei näe tässä vaiheessa olevan tarvetta. Tutkimuksia voidaan pitää perusteltuna koko ML2014:0026 alueelle.

Perustelut: Otettaessa huomioon alueen suhteellisen pieni koko, tutkimussuunnitelma ja sen perustelut, sekä seikka, etteivät luvassa sallittavat malminetsintätoimet estä tai vaikeuta olennaisesti muita alueeseen kohdistuvia käyttötarpeita, voidaan tutkimuksia pitää perusteltuna koko alueelle (kaivoslaki (621/2011) 11 §).

7. Määräys vakuuden asettamisesta

Hakijalle 6.9.2013 ja 28.5.2014 myönnettyissä malminetsintälupapäätöksissä (ML2011:0070 ja ML2014:0020) on määrätty yhteensä **20 000 euron** suuruinen pankkitalletusvakuus panttaussitoumuksella, joka kattaa myös tässä päätöksessä kaivoslakiin perustuvasta toiminnasta mahdollisesti aiheutuneiden vahinkojen ja haittojen korvaamisen sekä kaivoslain mukaisten jälkitoimenpiteiden suorittamisen. Vakuus tulee olla asetettuna ennen kuin luvanmukaiset tutkimustoimet voidaan aloittaa.

Perustelut: Määräyksen perusteena on kaivoslaki (621/2011) 107 §. Vakuus on yhtiökohtainen ja se asetetaan yhtiön voimassa olevien malminetsintäluvan / lupien, ja myös mahdollisesti myöhemmin myönnettävien malminetsintälupien kokonaispinta-alan mukaan. Tukesin linjauksen mukaisesti 1000-10000 hehtaarin alueelle vakuus on **20 000 €**. Koneellisen montutuksen ja järeämmän toiminnan (esim. koelouhinta) vakuus arvioidaan ja määrätään lupakohtaisesti.

8. Määräykset malminetsintää ja malminetsintäalueen käyttöä koskevista seikoista sen varmistamiseksi, ettei toiminnasta aiheudu kaivoslaissa (621/2011) kiellettyä seurausta

Malminetsintäluvan haltijan on tulpattava kairareiät, mikäli kairareiästä nousee pohjavettä maanpinnalle. Kairaputket on katkaistava mahdollisimman läheltä maanpintaa, ja kairakohteiden jätehuolto sekä siistiminen on tehtävä välittömästi töiden loputtua kohteella. Jos kairauksessa tarvittavan käytettävän veden määrä ylittää 100m³/vrk, on toimittava kuten vesilain (587/2011) 15 §:ssä todetaan. Vesi on pyrittävä ottamaan ensisijaisesti aiemmin kairatusta kairareiästä tai alueen ojista.

Perustelut: Malminetsintäluvan haltijan on luovuttuaan malminetsintäalueesta tai sen menetettyään viipymättä saatettava malminetsintäalue yleisen turvallisuuden vaatimaan kuntoon, sekä saatettava alue mahdollisimman luonnonmukaiseen tilaan (621/2011) 11 ja 15 §.

Mikäli ML2014:0026 -alueelta löydetään tutkimuksia tehtäessä mahdollisia muinaismuistolain tarkoittamia kohteita joita ei ole tunnettu aiemmin, tulee luvan haltijan keskeyttää työt mahdollisen muinaisjäännöksen kohdalta ja toimia kuten muinaismuistolain (295/1963) 14 ja 16 §:ssä todetaan, ja ilmoittaa löydöksistä viipymättä Museovirastoon. Tämä päätös lähetetään myös Museovirastolle tiedoksi mahdollisten muinaismuistokohteiden tarkistamista varten.

Perustelut: Mahdollisten muinaismuistojen inventointivelvollisuutta ei ole tarpeen asettaa malminetsintäluvan haltijalle, vaan mahdollisten muinaismuistolöydösten huomioon ottaminen ja niistä ilmoittaminen katsotaan riittäväksi.

9. Määräykset yleisen ja yksityisen edun kannalta välttämättömistä ja luvan edellytysten toteuttamiseen liittyvistä seikoista

ML2014:0026-alueella ei sijaitse luonnonsuojelulain Natura 2000-verkoston alueita ei myöskään pohjavesialueita tai vedenottoamoita. Lähin Natura-alue (Koitajoen alue) sijaitsee noin 1 km:n etäisyydellä lupa-alueen itäpuolella.

Lupa-alue ulottuu eteläosiltaan Hattuvaaran kylän valtakunnallisesti merkittävään rakennettuun

kulttuuriympäristöön (RKY) (liitteet 5 ja 7). Mikäli luvanhaltijan tutkimustoimet kohdistuvat edellä mainitulle alueelle tulee luvanhaltijan toimia kuten muinaismuistolaki (295/1963) edellyttää.

Malminetsintäluvan haltijan tulee hyvissä ajoin ennen tutkimustoimien aloittamista esittää tarkka tutkimussuunnitelma toimenpiteineen ja sijaintitietoineen Tukesille, toimivaltaiselle ELY-keskukselle ja Metsähallitukselle, jotta voidaan varmistaa mahdollisten uhanalaisten eliölaajien turvaaminen. Mahdolliset havaintopaikat tulee ottaa huomioon ja tarvittaessa poiketa tutkimussuunnitelmasta, niin että kohteelle jää riittävä suojavyöhyke turvaamaan esiintymän.

Perustelut: Tutkimussuunnitelman esittämisvelvollisuudella varmistetaan, että toimenpiteisiin voidaan tarvittaessa valvonnallisesti puuttua. Samalla Tukesin on mahdollista kaivoslain valvonnan toteuttamiseksi arvioida toimenpiteiden vaikutusta ja tarvittaessa antaa tarkempia lisämääräyksiä toimenpiteiden suorittamisesta. Kaivoslaki (621/2011) 11 § ja 12 §, VNa (391/2012) 2 §.

Liikkuminen kohteella sulanmaan aikana on pyrittävä suunnittelemaan niin, että olemassa olevia uria ja luontaisia aukkopaiikkoja käytetään mahdollisimman paljon hyväksi. Kosteikkoalueilla liikkumista tulee välttää sulanmaan aikana. Erityisesti peltoalueilla liikkumiseen tulee kiinnittää huomiota. Tutkimukset viljelykäytössä olevilla alueilla tulee ajoittaa satokauden ulkopuolelle. Mikäli kohteella joudutaan kaatamaan puita, tulee ne korvata täysimääräisinä maanomistajalle. Nuorelle puustolle tapahtuneissa vahingoissa tulee korvata lisäksi vielä odotusarvon menetys. Mikäli yhtiö ja maanomistaja eivät pääse yhteisymmärrykseen korvauksesta, silloin puolueeton arviointi tulee tehdä paikallisen metsänhoitoyhdistyksen tai metsäkeskuksen toimihenkilön toimesta.

Malminetsintäluvan haltijan on rajoitettava malminetsintä ja muu malminetsintäalueen käyttö tutkimustyön kannalta välttämättömiin toimenpiteisiin. Toimenpiteet on suunniteltava siten, että niistä ei aiheudu kohtuudella vältettävissä olevaa yleisen tai yksityisen edun loukkausta. Malminetsintäluvan nojalla tapahtuvasta malminetsinnästä ja muusta malminetsintäalueen käytöstä ei saa aiheutua:

- 1) haittaa ihmisten terveydelle tai vaaraa yleiselle turvallisuudelle;
- 2) olennaista haittaa muulle elinkeinotoiminnalle;
- 3) merkittäviä muutoksia luonnonolosuhteissa;
- 4) harvinaisten tai arvokkaiden luonnonesiintymien olennaista vahingoittumista;
- 5) merkittävää maisemallista haittaa.

Perustelut: Määräys perustuu kaivoslain (621/2011) 11 § ään.

10. Määräys malminetsintäkorvauksen suuruudesta ja maksuajankodasta

Malminetsintäluvan haltijan on maksettava malminetsintä-alueeseen kuuluvien kiinteistöjen omistajille vuotuista korvausta **20 euroa hehtaarilta** luvan voimassaoloajan neljältä ensimmäiseltä vuodelta.

Malminetsintäkorvaus on ensimmäiseltä vuodelta maksettava viimeistään 30 päivänä siitä, kun malminetsintälupa on tullut lainvoimaiseksi. Seuraavina vuosina korvaus on maksettava vastaavana ajankohtana.

Perustelut: Määräys perustuu kaivoslain (621/2011) 99 §:ään, jossa säädetään malminetsintäkorvauksen suuruudesta ja maksutavasta.

11. Määräys vahinkojen ja haittojen korvaamisesta malminetsintäalueella

Malminetsintäluvan haltijan on korvattava malminetsintäalueella tapahtuvasta kaivoslakiin (621/2011) perustuvasta toiminnasta mahdollisesti aiheutuneet vahingot ja haitat, jollei jonkin toimenpiteen osalta korvauksesta toisin säädetä.

Perustelut: Määräys perustuu kaivoslain (621/2011) 103 §:ään, jossa säädetään vahinkojen ja haittojen korvaamisesta malminetsintäalueella.

Hakemuksen käsittely

Hakemus: Endomines Oy	27.3.2014
Kuulutus hakemuksesta: Tukes	10.4.2014
Lausuntopyynnöt: Tukes	10.4.2014
Päätös: Tukes	28.5.2014

Lupahakemuksesta tiedottaminen

Tukes on tiedottanut hakemuksesta 10.4.2014 kuuluttamalla siitä 30 päivän ajan Tukesin Rovaniemen toimipisteen, sekä Ilomantsin kunnan ilmoitustaululla. Hakemus on ollut nähtävillä 12.5.2014 saakka.

Tukes on tiedottanut hakemuksesta asianosaisille maanomistajille kirjeitse 10.4.2014.

Lausunnot ja mielipiteet on pyydetty toimitettavaksi viimeistään 12.5.2014. Tämän päivämääränkin jälkeen toimitetut lausunnot ja mielipiteet on otettu ratkaisussa huomioon.

Lausuntopyynnöt ja lausunnot hakemuksesta

Hakemuksesta on lähetetty lausuntopyynnöt ja saatu lausunnot seuraavasti:

- 1) Tukesin lausuntopyyntö on lähetetty **Ilomantsin kunnalle** 10.4.2014. Ilomantsin kunta on antanut lausunnon 19.5.2014 (liite 4).
- 2) Tukesin lausuntopyyntö on lähetetty **Pohjois-Karjalan ELY-keskukselle** 10.4.2014. Pohjois-Karjalan ELY-keskus on antanut lausunnon 16.5.2014 (liite 5).
- 3) Tukesin lausuntopyyntö on lähetetty **Metsähallitukselle** 10.4.2014. Metsähallitus on antanut lausunnon 16.4.2014 (liite 6).
- 4) Tukesin lausuntopyyntö on lähetetty **Museovirastolle** 10.4.2014. Museovirasto on antanut lausunnon 12.5.2014 (liite 7).

Muistutukset ja mielipiteet

Hakemuksen johdosta ei esitetty yhtään muistutusta tai mielipidettä.

Hakijan vastine

Hakijalta ei ole pyydetty vastinetta.

Tukesin kannanotto lausunnoissa esitettyihin yksilöityihin vaatimuksiin

Lausunnoissa esitetyt asiat on otettu lupapäätöksessä huomioon.

Tiedoksi luvan haltijalle

Kaivoslain (621/2011) suhde muuhun lainsäädäntöön

Sen lisäksi, mitä kaivoslaissa säädetään, sovelletaan kaivoslain mukaista lupa- tai muuta asiaa ratkaistaessa ja muutoin tämän lain mukaan toimittaessa muun muassa; luonnonsuojelulakia (1096/1996), ympäristönsuojelulakia (86/2000), erämaalakia (62/1991), maankäyttö- ja rakennuslakia (132/1999), vesilakia (264/1961), poronhoitolakia (848/1990), säteilylakia (592/1991), ydinenergialakia (990/1987), muinaismuistolakia (295/1963), maastoliikennelakia (1710/1995) ja patoturvallisuuslakia (494/2009). Vesil. 264/1961 on kumottu Vesil:lla 587/2011. Malminetsintäluvan haltijan on aina noudatettava Suomen lainsäädäntöä ja asiaan liittyviä muita kansainvälisiä sopimuksia.

Maastossa liikkuminen

Maastoliikennelain (1710/1995) 4.1 §:n ja 4.2 §:n 9-kohdan mukaan kaivoslaissa (621/2011) tarkoitetulla malminetsintäalueella ja 30 metrin etäisyydellä sen rajasta moottorikäyttöisellä ajoneuvolla liikkuminen ei edellytä maanomistajan tai haltijan lupaa, kun kyse on asianomaisessa malminetsintäluvassa tai kaivosluvassa tarkoitetun toiminnan kannalta välttämättömästä liikkumisesta. Viitaten lupamääräykseen 9, malminetsintäluvan haltija veloitetaan rajoittamaan malminetsintä ja malminetsintäalueen käyttö tutkimustyön kannalta välttämättömiin toimenpiteisiin. Malminetsinnästä ei saa aiheutua merkittäviä muutoksia luonnonolosuhteissa, harvinaisten tai arvokkaiden luonnonesiintymien olennaista vahingoittumista tai merkittävää maisemallista haittaa. Aiheutetut vahingot on korvattava maanomistajalle.

Luvan muuttaminen

Malminetsintäluvan haltijan on kaivoslain (621/2011) 69 §:n mukaan haettava malminetsintäluvan muuttamista, jos tutkimussuunnitelmaa muutetaan tai täydennetään siten, että lupamääräyksiä on tarpeen tarkistaa. Luvanhaltija voi lisäksi hakea malminetsintäluvan muuttamista lupamääräysten tarkistamiseksi, kun luvan mukaista toimintaa on tarpeen muuttaa.

Luvan jatkaminen

Mikäli luvan voimassaoloa halutaan jatkaa kaivoslain (621/2011) 61 §:n mukaisesti, tulee hakemus malminetsintäluvan voimassaolon jatkamiseksi toimittaa kaivosviranomaiselle viimeistään kaksi kuukautta ennen luvan voimassaolon päättymistä. (VnA kaivostoiminnasta (391/2012) 27.1 §).

Kaivoslain (621/2011) 61.1 §:n mukaan malminetsintäluvan voimassaoloa voidaan jatkaa enintään kolme vuotta kerrallaan siten, että lupa on voimassa yhteensä enintään viisitoista vuotta.

Kaivoslain (621/2011) 61.2 §:n mukaan malminetsintäluvan voimassaolon jatkamisen edellytyksenä on, että:

- 1) malminetsintä on ollut tehokasta ja järjestelmällistä;
- 2) esiintymän hyödyntämismahdollisuuksien selvittäminen edellyttää jatkotutkimuksia;
- 3) luvan haltija on noudattanut tässä laissa säädettyjä velvollisuuksia samoin kuin lupamääräyksiä;
- 4) voimassaolon jatkamisesta ei aiheudu kohtuutonta haittaa yleiselle tai yksityiselle edulle.

Kaivoslain (621/2011) 66 §:n mukaan malminetsintäluvan voimassaolon jatkamista varten lupaviranomaiselle on ennen luvan voimassaolon päättymistä toimitettava lupahakemus sekä lupaharkinnan kannalta tarpeelliset ja luotettavat selvitykset edellä mainituista voimassaolon jatkamisen edellytyksistä.

Kaivostoiminnasta annetun valtioneuvoston asetuksen (391/2012) 27.2 §:n mukaan hakemuksesta tulee käydä ilmi hakijan haluamat muutokset lupa-alueeseen tai muut merkittävät muutokset sekä asianosaisissa tapahtuneet muutokset. Asetuksen 27.3 §:n mukaisesti hakemukseen tulee liittää lupaharkinnan kannalta tarpeellinen ja luotettava selvitys:

- 1) hakemuksen kohteena olevan luvan nojalla tehdyistä toimenpiteistä ja niiden tuloksista;
- 2) alueelle kohdistuneiden tutkimuskustannusten määrästä;
- 3) esiintymän hyödyntämismahdollisuuksista ja jatkotutkimusten tarpeellisuudesta;
- 4) perustelut aluerajaukselle.

Lisäksi hakemukseen sovelletaan vastaavasti, mitä lupahakemuksesta säädetään kaivoslain (621/2011) 34 §:ssä.

Lupapäätöksestä tiedottaminen

Lupapäätös on toimitettu päätöksenantopäivänä:

- Endomines Oy:lle (hakija)

Jäljennös päätöksestä on toimitettu antopäivänä:

- Ilomantsin kunnalle,
- Pohjois-Karjalan ELY-keskukselle,
- Metsähallitukselle,
- Museovirastolle

Toimivaltaiselle maanmittaustoimistolle toimitetaan tiedot Maanmittauslaitoksen ja Tukesin sopiman menettelyn mukaisesti malminetsintäluvasta merkinnän tekemiseksi kiinteistötietojärjestelmään.

Lupaviranomainen on tiedottanut annetusta päätöksestä Karjalainen -sanomalehdessä 28.5.2014.

Perustelut: Päätöksestä tiedottaminen ja siinä noudatettu menettely perustuvat kaivoslain (621/2011) lupapäätöksestä tiedottamista koskevaan 58 §:ään.

Päätösmaksu

Tästä päätöksestä perittävä maksu on **3 000 €**. Valtion talous- ja henkilöstöhallinnan palvelukeskus lähettää laskun hakijalle.

Maksu perustuu hakemuksen vireille tullessa voimassa olleeseen asetukseen Turvallisuus- ja kemikaaliviraston maksullisista suoritteista (636/2013).

Muutoksenhaku

Tähän päätökseen saa kaivoslain (621/2011) 162 §:n nojalla hakea muutosta valittamalla **Itä-Suomen hallinto-oikeuteen**.

Valitusaika on 30 päivää tämän päätöksen antopäivästä. Liitteenä olevasta valitusosoituksesta ilmenee, miten muutosta haettaessa on meneteltävä.

Päätöksestä perittävästä maksusta valitetaan samassa järjestyksessä kuin pääasiasta.

Lisätietoja

kaivosasiat@tukes.fi tai Turkka Rekola, puh. 029 5052 052

Terho Liikamaa
Ylitarkastaja

Turkka Rekola
Ylitarkastaja

LIITTEET

Liite 1	ML2014:0026 lupakartta
Liite 2	Tilakohtaiset pinta-alat malminetsintä-lupa-alueella
Liite 3	Asianosaiset maanomistajat
Liite 4	Illomantsin kunnan lausunto
Liite 5	Pohjois-Karjalan ELY-keskuksen lausunto
Liite 6	Metsähallituksen lausunto
Liite 7	Museoviraston lausunto

VALITUSOSOITUS

Valitusviranomainen

Päätökseen saa hakea muutosta valittamalla sille hallinto-oikeudelle, jonka tuomiopiirissä pääosa tässä päätöksessä tarkoitettusta alueesta sijaitsee. Toimivaltainen hallinto-oikeus on mainittu valitusosoituksen lopussa. Valituskirjelmä osoitetaan valitusviranomaiselle ja se on toimitettava valitusajassa hallinto-oikeuden kirjaamoon.

Valitusaika

Määräaika valituksen tekemiseen on kolmekymmentä (30) päivää tämän päätöksen antopäivästä.

Valitusoikeus

Malminetsintälupaa, kaivoslupaa ja kullanhuuhtontalupaa koskevaan päätökseen, mainitun luvan voimassaolon jatkamista, raukeamista, muuttamista ja peruuttamista koskevaan päätökseen sekä kaivostoiminnan lopettamispäätökseen saa hakea muutosta:

- 1) asianosainen;
 - 2) rekisteröity yhdistys tai säätiö, jonka tarkoituksena on ympäristön-, terveyden- tai luonnonsuojelun taikka asuin ympäristön viihtyisyyden edistäminen ja jonka sääntöjen mukaisella toiminta-alueella kysymyksessä olevat ympäristövaikutukset ilmenevät;
 - 3) toiminnan sijaintikunta tai muu kunta, jonka alueella toiminnan haitalliset vaikutukset ilmenevät;
 - 4) elinkeino-, liikenne- ja ympäristökeskus ja muu asiassa toimialallaan yleistä etua valvova viranomainen;
 - 5) saamelaiskäräjät sillä perusteella, että luvassa tarkoitettu toiminta heikentää saamelaisten oikeutta alkuperäiskansana ylläpitää ja kehittää omaa kieltään ja kulttuuriaan;
 - 6) kolttien kyläkokous sillä perusteella, että luvassa tarkoitettu toiminta heikentää kolttien alueella kolttien elinolosuhteita ja mahdollisuuksia harjoittaa elinkeinoja.
- Kaivosviranomaisella on lisäksi oikeus valittaa sellaisesta päätöksestä, jolla hallinto-oikeus on muuttanut sen tekemää päätöstä tai kumonnut päätöksen.

Valituksen sisältö

Valituskirjelmässä on ilmoitettava

- päätös, johon haetaan muutosta
- miltä kohdista päätökseen haetaan muutosta ja mitä muutoksia siihen vaaditaan tehtäväksi
- perusteet, joilla muutosta vaaditaan
- valittajan nimi ja kotikunta
- postiosoite ja puhelinnumero, joihin asiaa koskevat ilmoitukset valittajalle voidaan toimittaa

Jos valittajan puhevaltaa käyttää hänen laillinen edustajansa tai asiamiehensä tai jos valituksen laatijana on joku muu henkilö, valituskirjelmässä on ilmoitettava

myös tämän nimi ja kotikunta.

Valittajan, laillisen edustajan tai asiamiehen on allekirjoitettava valituskirjelmä, ellei valituskirjelmää toimiteta sähköisesti (telekopiona tai sähköpostilla).

Valituksen liitteet

Valituskirjelmään on liitettävä

- päätös, johon haetaan muutosta valittamalla, alkuperäisenä tai jäljennöksenä
- asiakirjat, joihin valittaja vetoaa vaatimuksensa tueksi, jollei niitä ole jo aikaisemmin toimitettu viranomaiselle
- asiamiehen valtakirja

Valituskirjelmän toimittaminen perille

Valituskirjelmän voi viedä valittaja itse tai hänen valtuuttamansa asiamies. Valituskirjelmä liitteineen voidaan myös lähettää postitse, telekopiona tai sähköpostilla. Postiin valituskirjelmä on jätettävä niin ajoissa, että se ehtii perille valitusajan viimeisenä päivänä ennen aukioloajan päättymistä. Hallinto-oikeudessa kirjaamon aukioloaika on klo 8.00–16.15. Sähköisesti (telekopiona tai sähköpostilla) toimitetun valituskirjelmän on oltava toimitettu niin, että se on käytettävissä vastaanottolaitteessa tai tietojärjestelmässä määräajan viimeisenä päivänä ennen virka-ajan päättymistä.

Valittajalta peritään hallinto-oikeudessa **oikeudenkäyntimaksu** 97 euroa. Tuomioistuinten ja eräiden oikeushallintoviranomaisten suoritteista perittävistä maksuista annetussa laissa (701/1993) on erikseen säädetty eräistä tapauksista, joissa maksua ei peritä.

Toimivaltaisen hallinto-oikeuden yhteystiedot muutoksenhakua varten:

Itä-Suomen hallinto-oikeus

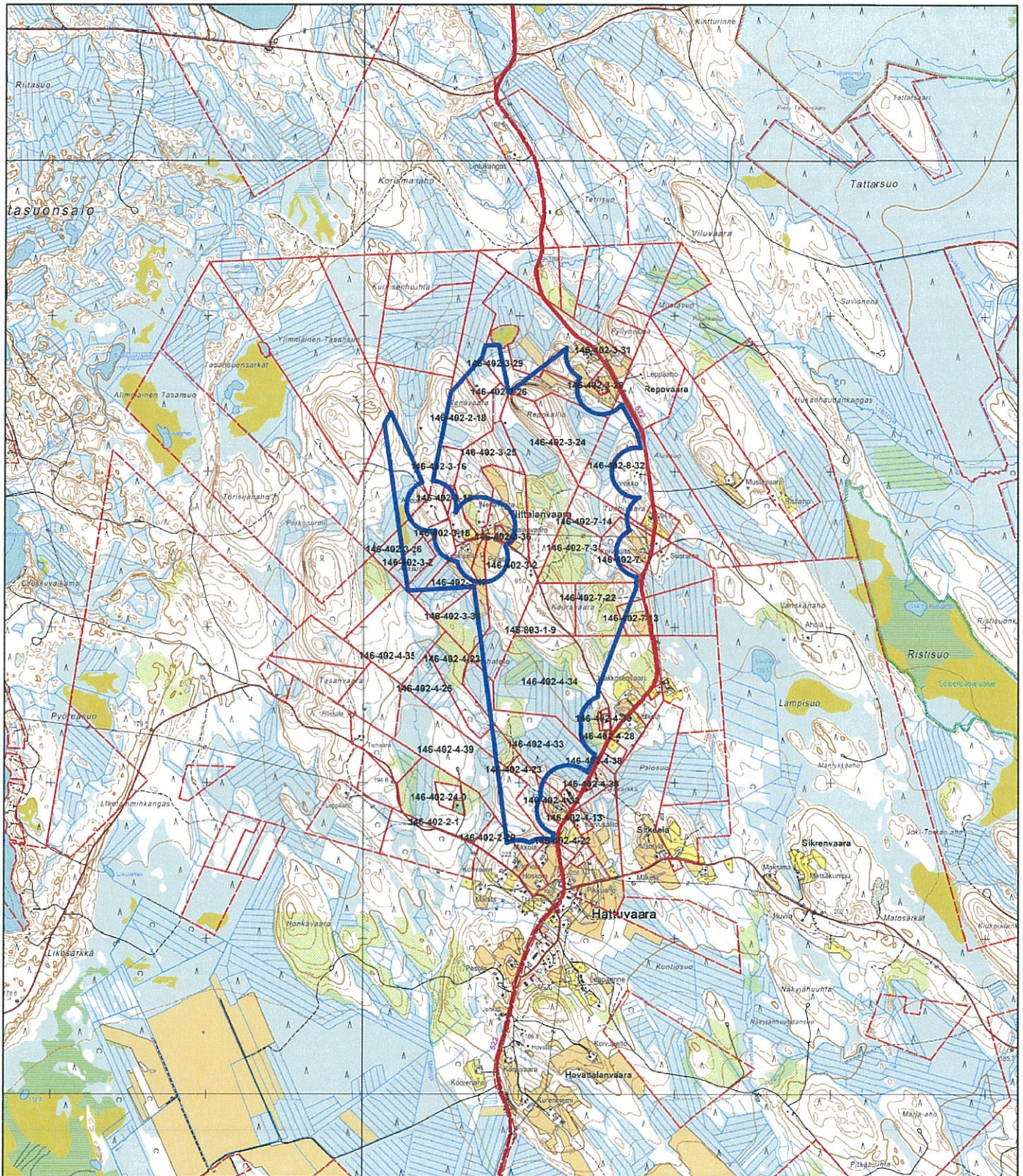
käyntiosoite: Puijonkatu 29, 2.krs

postiosoite: PL 1744, 70101 Kuopio

puhelin: 029 56 42500

telekopio: 029 56 42501

sähköposti: ita-suomi.hao@oikeus.fi



Mittakaava 1: 34 260

ML2014:0026

Endomines Oy
Tiittalanvaara

© Maanmittauslaitos
18/MML/14

Aineiston kopiointi ilman Maanmittauslaitoksen lupaa kielletty

tukes
Turvallisuus- ja kemikaalivirasto

ML2014:0026 Tiittalanvaara
Tilakohtaiset pinta-alat

Tila rn:o	Pinta-ala (ha)
146-402-1-9	7,56
146-402-2-18	10,46
146-402-2-19	0,18
146-402-2-29	0,14
146-402-3-1	27,18
146-402-3-2	27,44
146-402-3-16	3,87
146-402-3-17	6,44
146-402-3-18	3,17
146-402-3-24	13,11
146-402-3-25	11,49
146-402-3-26	4,05
146-402-3-29	7,76
146-402-3-31	2,42
146-402-3-34	2,37
146-402-3-36	0,07
146-402-4-12	7,21
146-402-4-23	4,98
146-402-4-25	2,43
146-402-4-32	0,20
146-402-4-33	16,88
146-402-4-34	34,73
146-402-7-3	15,00
146-402-7-13	0,54
146-402-7-14	6,46
146-402-7-17	2,57
146-402-7-22	10,80
146-402-8-32	12,48
146-893-1-9	10,89

Pinta-ala yhteensä: **252,88 ha**

ML2014:0026 Tiittalanvaara
Asianosaiset maanomistajat

BARCK REIJA ANNELE
Eskelinen Jussi Ville
Eskelinen Laila Ilona
ESKELINEN RISTO OLAVI
Hongisto Kirsi Anneli
Hoskonen Aino Marjatta
HOSKONEN HEIMO JOHANNES
HOSKONEN JUSSI oikeudenomistajat
Hoskonen Miikka
HOSKONEN PEKKA oikeudenomistajat
Hoskonen Pertti Sakari
Hoskonen Sami Juhani
Hoskonen Simo Pekka
HOSKONEN VELI JUHANI
Jeskanen Aune Inkeri
Kantola Annika
KETTUNEN AIMO ANTERO
KETTUNEN OSMO JOHANNES
KETTUNEN REINO KALEVI
KETTUNEN VEIKKO ILMARI oikeudenomistajat
Konttinen Helena Anneli
Laatikainen Leena Annikki
LAPPALAINEN ANJA ESTER
LAPPALAINEN HEIKKI JOHANNES
Maksimainen Arvo Olavi
Maksimainen Irja Kyllikki
MAKSIMAINEN LEO ENSIO
Maksimainen Oiva Armas oikeudenomistajat
Maksimainen Pekka oikeudenomistajat
Maksimainen Veikko Tapani
PENTTINEN AINO IRENE

PESONEN MARKO ILMARI
PESONEN MAURI JUHANI
PESONEN MIKKO EDVARD
PESONEN OSSI ILMARI
PESONEN SIRKKA
Riikonen Marko Tapio
RIIKONEN RISTO OSSI JUHANI
Saarelainen Reija Annele
SUOMEN VALTIO/METSÄHALLITUS
Tahvanainen Harri Aarne
TIITTANEN AINO ILONA
TIITTANEN JORMA JOHANNES
Tiittanen Pentti Johannes
TIITTANEN VEIJO JOHANNES
TOSSAVAINEN UNTO OLAVI

Kunnanhallitus

§ 108

19.05.2014

SAAPUNUT

20. 05. 2014

Lausunto malminetsintälupahakemuksesta/Tiittalanvaara

93/07.071/2014

Kunnanhallitus § 108

Endomines Oy hakee kaivoslain mukaista malminetsintälupaa Tiittalanvaaran alueelle. Tutkimusalueen pinta-ala on 252,88 hehtaaria.

Alueella tehdyt geofysikaaliset mittaukset viittaavat alueen olevan malmi-geologisesti kultakriittinen.

Ilomantsin kunnan tekninen johtaja on antanut 23.7. 2012 selvityksen. Sen mukaan Tiittalanvaaran alueella ei ole kaavaa eikä tiedossa olevia rajoituksia. Alueen eteläosassa kyläkeskus (at-1) maiseman vaalimisen kannalta tärkeä alue (ma).

Kartta alueesta on liitteenä.

Asian on valmistellut kunnanjohtaja.

PÄÄTÖSEHDOTUS: Kunnanhallitus puoltaa malminetsintäluvan myöntämistä Tiittalanvaaran alueelle.

PÄÄTÖS: Hyväksyttiin.

Teuvo Maksimainen poistui asian käsittelyn ajaksi kokouksesta jäävinä.

Toimenpiteitä varten ja tiedoksi: Tukes, lupatunnus ML2014:0026

Otteen oikeaksi todistaa:

Ilomantsissa 20.5.2014

Hilkka Ikonen
pöytäkirjanpitäjä

MUUTOKSENHAKUKIELLOT JA NIIDEN PERUSTEET

Tähän päätökseen ei saa tehdä kuntalain 91 §:n mukaan oikaisuvaatimusta eikä kunnallisvalitusta, koska päätös koskee vain valmistelua tai täytäntöönpanoa.

Ilomantsissa 20.5.2014

Hilkka Ikonen
pöytäkirjanpitäjän nimi

Lähetetty sähköpostilla

Ilomantsissa 20.5.2014

Eija Laitila



Elinkeino-, liikenne- ja
ympäristökeskus

LAUSUNTO

POKELY/146/07.01/2014

16.5.2014

SAAPUNUT

16. 05. 2014

Turvallisuus- ja kemikaalivirasto
Valtakatu 2
96100 Rovaniemi
kaivosasiat@tukes.fi

Viite: Lausuntopyyntönnö 10.4.2014 / ML2014:0026

Lausunto Endomines Oy:n malminetsintäluupahakemuksesta Tiittalanvaara

Turvallisuus- ja kemikaalivirasto (Tukes) on pyytänyt Pohjois-Karjalan elinkeino- liikenne- ja ympäristökeskukselta (ELY-keskus) lausuntoa Ilomantsin kunnan alueelle kohdistuvan malminetsintäluupahakemuksen (lupatunnus ML2014:0026) alueesta Tiittalanvaara. Pohjois-Karjalan ELY-keskus on tutustunut kyseiseen hakemukseen ja toteaa lausunnossaan seuraavaa:

Tutkimusalueen eteläosa sijoittuu maakunnallisesti arvokkaalle Hattuvaaran maisema-alueelle. Tutkimustoimia ei tule tehdä maisema-alueella, jolla on myös pienvesikohteita (lähteisyyttä). Toimista voisi aiheutua merkittävää maisemallista haittaa ja arvokkaiden luonnonesiintymien olennaista vahingoittumista.

Hakemusalueella ei sijaitse Natura 2000 –alueita, luonnonsuojelualueita, luonnonsuojeluohjelma-alueita tai pohjavesialueita. ELY-keskuksen tiedossa ei myöskään ole uhanalaisten tai suojeltujen eliölajien tai luontotyyppien esiintymiä hakemusalueelta. Hakijan tulee kuitenkin ennen tutkimustoiimiin ryhtymistä selvittää myös maisema-alueen ulkopuolella mahdollisesti esiintyvät suojelun kannalta merkittävät luontotyypit ja lajit varmistaakseen harvinaisten tai arvokkaiden luonnonesiintymien säilymisen alueella.

Maastossa suoritettavat toimenpiteet tulee toteuttaa luonnonympäristön erityispiirteet huomioon ottavalla ja säästävällä tavalla.

Sirkka Hakalisto
Luonnonsuojelupäällikkö
Ympäristö ja luonnonvarat -vastuualue

Saara Heräjärvi
Biologi
Ympäristö ja luonnonvarat –vastuualue

Lisätietoja lausuntoon liittyen antaa biologi Saara Heräjärvi p. 02950 26189.

Metsähallitus
Urheilukatu 3 A
81700 Lieksa

LAUSUNTO

16.4.2014

SAAPUNUT

16. 04. 2014

Turvallisuus- ja kemikaalivirasto
Valtakatu 2
96100 Rovaniemi

Viite Lausuntopyyntö 10.4.2014 malminetsintälupahakemuksesta Tiittalanvaara Ilomantsi
ML 2014:0026

**ASIA MALMINETSINTÄLUPAHAKEMUS TIITTALANVAARA ILOMANTSI
HAKIJANA ENDOMINES OY.**

Asiakohdan hakemukseen Metsähallitus lausuu seuraavaa:

Yleisperiaatteet

Metsähallitus pitää tärkeänä, että malminetsintäalueiden tutkimustoiminnassa otetaan huomioon alueiden maisema-, luonto- ja kulttuuriarvot mahdollisimman hyvin. Tietoja Metsähallituksen mailla olevista arvokkaista ja huomioon otettavista kohteista löytyy esim. Suomen ympäristökeskuksen uhanalaisrekisteristä ja Museoviraston muinaismuistorekisteristä. Koska näistä virallisista rekistereistä ei löydy kaikkia Metsähallituksen mailla sijaitsevia luonto- ja kulttuurikohdetietoja, Metsähallitus edellyttää, että kaivosyhtiö on yhteydessä myös suoraan Metsähallitukseen. Näin voidaan käydä läpi kaivosyhtiön laatima tutkimussuunnitelma ja varmistaa, että metsälain 10§:n, luonnonsuojelulain ja muinaismuistolain määrittelemät arvokkaat luonto- ja kulttuurikohteet säilyvät mahdollisimman hyvin. Vähimmäisedellytys on, että toimijalla on tieto olemassa olevista kohteista ja kyky tunnistaa mahdolliset uudet kohteet maastossa.

Vahinkojen ehkäiseminen ja korvaukset metsätalousmaalla

Mikäli tutkimustöiden yhteydessä on tarve poistaa puita tai käyttää Metsähallituksen tieverkostoa, tulee toimijan olla ennakkoon yhteydessä Metsähallituksen Lieksan metsätiimin tiimiesimies Mikko Huusko p.0205645715 ja sopia toimenpiteistä, joilla tiesto-, puusto- ja taimikkovahingot pyritään ehkäisemään tai mikäli vahinkoja syntyy, sopia korvauksista.

Turvallisuuden parantaminen

Mikäli tutkimusalueella suoritetaan sellaisia syväkairauksia, joista kairauksien jälkeen jää maastoon pysyvästi maanpäällisiä metallisia tai muovisia maaputkia, Metsähallitus edellyttää, että **putket katkaistaan mahdollisimman läheltä maanpintaa** ja putkien päät tulpataan. Vähän lumen aikaan putket ovat vaarallisia mm. moottorikelkkailijoille. Maanpäällisistä putkista voi aiheutua vahinkoa myös metsäkoneille ja muille maastoajoneuvoille. Esimerkiksi metsäkoneiden renkaat rikkoontuvat osuessaan maaputkien päihin. Edellä mainituilla toimilla parannetaan maaston muiden käyttäjien turvallisuutta ja estetään materiaalivahinkoja. Metsähallitus katsoo, että malminetsintäluvan saaja on kaikilta osin vastuussa näistä vahingoista Metsähallitukselle ja kolmannelle osapuolelle.

Metsähallituksen oman toiminnan vaatimukset

Metsähallitus korostaa, että tässä lausunnossa esitetyt ympäristönäkökohdat ovat sellaisia, jotka Metsähallitus ottaa itse huomioon omassa toiminnassaan sitoutuessaan lakisääteisiin velvoitteisiin, omaan sertifioituun ympäristö- ja laatujärjestelmään sekä kansalliseen PEFC- sertifointijärjestelmään. Näin ollen Metsähallitus ei edellytä malminetsintäluvan hakijalta enempää kuin Metsähallitus vaatii omalta toiminnaltaan.

12.05.2014

ML2014:0026
SAAPUNUT
12.05.2014

Turvallisuus- ja kemikaalivirasto
PL 66
00521 HELSINKI

Viite ML2014:0026

Asia **ILOMANTSI, Endomines Oy:n malminetsintälupahakemus Ilomantsin Tittalanvaaran alueelle**

Turvallisuus- ja kemikaalivirasto pyytää Museoviraston lausuntoa Endomines Oy:n malminetsintälupahakemuksessa esitettyjen toimenpiteiden vaikutuksesta kulttuuriperintöön.

Hakemuksessa esitetään yhtenä näytteenottomenetelmänä kaivinkoneella tehtäviä kuoppia. Museovirasto ei tunne alueelta muinaisjäännöksiä, mutta muistuttaa, että muinaismuistolain (295/63) mukaan myös ennestään tuntemattomat muinaisjäännökset ovat rauhoitettuja. Kaivinkoneella tehdyt kuopat sekä kaivinkoneen liikkumisesta aiheutuva maanpinnan rikkoutuminen eivät saa vahingoittaa muinaisjäännöksiä.

Mikäli työn kuluessa tavataan muinaisjäännös, joka voi olla esimerkiksi kiviröykkiö tai pyyntikuoppa, tulee tästä ilmoittaa Museovirastoon.

Eteläosaltaan malminetsintäalue osuu Hattuvaaran kylän valtakunnallisesti merkittävään rakennettuun kulttuuriympäristöön (RKY) ja maakunnallisesti arvokkaalle maisema-alueelle. Rajausta tulee muuttaa niin, että kulttuuriympäristön arvot eivät vaarannu.

Yli-intendentti

Pirjo Uino

Intendentti

Päivi Kankkunen

Tiedoksi Pohjois-Karjalan elinkeino-, liikenne- ja ympäristökeskus
Joensuun kaupunki/Pohjois-Karjalan museo