

## KUULUTUS

Turvallisuus- ja kemikaalivirasto (Tukes) kuuluttaa kaivoslain (10.6.2011/621) 40 §:n nojalla

### Malminetsintälupahakemuksen (jatkoaika)

Hakija: Kuhmo Metals Oy  
Lupatunnus: ML2014:0027  
Alueen sijainti ja koko: Leppävirta; 251,58ha

### Kuvaus hakemuksen mukaisesta toiminnasta

Tehtyjen selvitysten perusteella yhtiö on suunnitellut malminetsintäalueelle tutkimusohjelmaa, joka käsittää mm. olemassa olevan geotietoaineiston uudelleentulkintaa ja 3D mallinnusta, kallioperäkairauksia sekä geofysikaalisia mittauksia.

Alue sijaitsee liitekartan osoittamalla paikalla Leppävirran kunnan alueella. Yhtiö otaksuu alueella olevan nikkeliä ja kuparia. Arvio perustuu alueelta jo olemassa olevan geotietoaineiston tulkintaan ja yhtiön omiin tutkimustuloksiin.

### Mielipiteet ja muistutukset

Mielipiteet ja muistutukset voi lähettää 2.12.2015 mennessä lupatunnus **ML2014:0027** mainiten Tukesiin, osoitteeseen Valtakatu 2, 96100 Rovaniemi tai sähköisesti doc- tai rtf-tiedostona osoitteeseen [kaivosasiat@tukes.fi](mailto:kaivosasiat@tukes.fi)

### Hakemuksen nähtävilläolo

Hakemusasiakirjat ovat nähtävänä Leppävirran kunnan virastotalossa (Savonkatu 39), Tukesin kirjaamossa (Opastinsilta 12 B, Helsinki), Tukesin Rovaniemen toimipaikassa (Valtakatu 2, Rovaniemi) ja Tukesin internetsivuilla ([www.tukes.fi/lupahakemuskuulutukset](http://www.tukes.fi/lupahakemuskuulutukset))

Lisätietoja Turkka Rekola, puh. 029 5052 052, [turkka.rekola@tukes.fi](mailto:turkka.rekola@tukes.fi) tai [kaivosasiat@tukes.fi](mailto:kaivosasiat@tukes.fi)

Kuulutettu 2.12.2014

Pidettävä nähtävillä 2.1.2015 saakka

# MALMINETSINTÄ- LUPAHAKEMUS



## HUOM!

Ennen lomakkeen täyttämistä, tutustu erilliseen liitteeseen: [Huomioitavat lain ja asetuksen kohdat](#) (klikkaa linkkiä).

- Uusi malminetsintälupahakemus  Jatkoaikahakemus  
(valtaus, malminetsintälupa)

Liittyvä lupatunnus

ML2014:0027

## 1. Tiedot hakijasta ja tämän edellytyksistä haettavaan toimintaan

<b>1.1 Hakija (ei sivuliike)</b> Kuhmo Metals Oy	<b>1.2 Yhteystiedot (osoite ja puhelinnumero)</b> Kaivostie 9 83700 Polvijärvi  puh. 010 271 0090	<b>1.3 Kotipaikka</b> Helsinki
<b>1.4 Sähköposti</b> finland@altonamining.com		<b>1.5 Y-tunnus</b> 1925450-2

- 1.6 Virkatodistus (liitteenä)  1.7 Kaupparekisteriote (liitteenä)

<b>1.8 Malminetsinnän rahoitus esitettyyn toimintaan</b> Valkeisenrannan esiintymästä on valmistumisillaan mineraalivarantoarvion päivitys. Esiintymän jatkeet ovat vielä avoinna ja vaativat jatkotutkimuksia. Esiintymän jatkotutkimusten aikataulu ja määrä ja sitä myöten rahoituksen suuruus tulee määräytymään mineraalivarantoarvion päivityksen mukaan. Muun Kotalahden alueen tutkimusten laadun, määrän ja rahoituksen tarve selviää hakemuksessa esitetyn työsuunnitelman mukaisesti edeten.	<b>1.9 Henkilöstö ja sen asiantuntemus</b> Kuhmo Metals Oy:llä on palveluksessaan useita geologeja, joilla on vuosien kokemus erilaisista geologisista ympäristöistä, mukaan lukien Kotalahden/Valkeisenrannan kaltaiset nikkeli esiintymät, niin Suomessa kuin ulkomaillaakin.
--	--

## 2. Alue, sen sijainti ja sen käyttöä mahdollisesti koskevat rajoitukset

<b>2.1 Hakijan ehdotus nimeksi</b> KOTALAHTI	<b>2.2 Hakemusmusalueen pinta-ala ja sijainti</b>	<b>2.3 Kaavoitustilanne</b>
---	---	-----------------------------

**Ympäristöarvioilmaisu**

Hakemusalueella tai sen läheisyydessä ei sijaitse Natura 2000 -verkostoon kuuluvia alueita. Hakemusalueen kaakkoisosasta Ollinsalmentien molemmin puolin on tehty useita liito-oraviin liittyviä löydöksiä. Hakemusalueella sijaitsee yksi metsälain erityisen tärkeä elinympäristöalue. Lisäksi alueen länsipuolella, Valkeisenrannan kaivospiirin ja tämän länsipuolella on hajuheinän ja tervalepän kasvupaikkoja.

**Ympäristösäädännön rajoitteita**

Ei muita lainsäädännön rajoitteita.

**Ympäristöarvioilmaisu: kaivosalueen ja sen läheisyyden ympäristöarvio**

Hakemusalueella arvioidaan olevan nikkeliä ja kuparia. Hakemusalue sijoittuu Vulcan Kotalahti Oy:n Valkeisenrannan kaivoshankkeen kupeeseen, Kotalahden kaivosalueelle. Hakemusalue kattaa myös Kotalahden ja Valkeisenrannan väliin jäävän noin kilometrin mittaisen, heikommin tutkitun alueen sekä Valkeisenrannan kaakkoisjatkelle tulevat alueet. Kotalahden kaivoksesta louhittiin noin 12.3 Mt nikkelimalmia vuosina 1959-1987. Valkeisenrannan esiintymän koko on Finn Nickel Oy:n malmiarvion mukaan 1.54 Mt nikkelpitoisuudella 0.7% ja kuparipitoisuudella 0.29%.

**3. Malminetsintäalueeseen liittyvät asianosaiset ja heidän tietonsa**

3.1 Malminetsintäluvahakemus alueeseen liittyvien asianosaisten ja maanomistajien osalta pyynnöstä toimitetaan erilliset liitteet (Excel-tiedostot). Tiedostoista käy ilmi asianomaisen nimi, osoite, tilarekisterinumero, yksittäisen tilan rajat sekä pinta-ala.

**Ympäristöarvioilmaisu: liitteeseen liittyvä elinolosuhteiden tila**

RNO	Tila	Yhteyshenkilö
420-411-876-6	Valkeisen kalastuskunta	Pekka Koivistoinen, Rengontie 879, 79140 Kotalahti

#### 4. Selvitys toimintaa koskevista suunnitelmista

**4.1 Tutkimusmenetelmät, välineet ja kalusteet**

Hakemusalueen tutkimustyöt tullaan aloittamaan Kotalahden kaivoksen geologisen tiedon digitalisoinnilla ja nykyaikaisella 3D –mallinnuksella ja tarkastelulla. Työllä pyritään rajaamaan mahdolliset hyödyntämättömät malmin osat sekä näiden jatkeet. Tämän massiivisen työn on suunniteltu vievän noin 1-2 vuotta, jonka jälkeen työn tulosten perusteella tullaan rajaamaan geologisesti potentiaalisimmat alueet jatkotutkimuksia varten. Tutkimukset voivat käsittää mm. syväkairauksia ja geofysiikkaa mutta tutkimusmenetelmien laatu tulee tarkentumaan vasta em. työn tulosten perusteella. Valkeisenrannan esiintymän syväjatkeiden tutkimuksia tullaan suorittamaan 2015-2017 vuosien aikana syväkairauksin ja reikägeofysikaalisin tutkimuksin. Kairattavien reikien määrä tulee riippumaan kairaustuloksista työn edetessä nykyisen malmiarvion syvimmistä tasoista kaakkoon ja etelään päin. Ensimmäinen kairausvaihe tulee luultavimmin käsittämään 3-5 reikää ja noin 1500-3000 metriä.

Valkeisenrannan geologista ja malmimallia päivitetään suunniteltujen töiden edetessä.

**4.2 Kaivannaisien sijoittelualueita**

Suunnitelluista töistä ei tule syntymään maa- tai kiviainesjätettä, jolla olisi vaikutusta ympäristöön.

#### 5. Toiminnan ympäristö- ja muut vaikutukset

**5.1 Vaikutukset ympäristöön ja luonnon- ja kulttuuriperintöön, vesistöihin, ilmiövoimaan ja ilmastoon ja kallioperään**

Tutkimusalueen läheisyydessä sijaitsee Hajuheinäesiintymiä ja alueen koillisosasta on tehty liito-oravahavainnot. Tutkimusalue ei sijaitse luokitellulla pohjavesialueella. Lähin, I luokan Voivakan pohjavesialue sijaitsee noin 2.2 km lounaaseen kohteesta.

Hakemusalue sijoittuu Oravikosken kylän ja vanhan Kotalahden kaivosalueen eteläpuolelle. Kotalahden kaivosalueella on pienteollisuutta.

Tutkimusalue on topografialtaan varsin vaihtelevaa, pääosin kangasmaisemaa. Alueen pohjoisosassa sijaitsee Kotalahden kaivoksen rikastushiekka-alue. Hakemusalue on maaperältään pääasiassa hiekkamoreenia tai kalliomaata. Joukossa pieniä määrää saraturpeita .

Suunnitellut tutkimustyöt eivät tule vaikuttamaan merkittävästi mihinkään yllä mainituista piirteistä.

Suunnitelluissa maastotöissä käytetään mahdollisuuksien mukaan jo olemassa olevia teitä ja polkuja ja muutakin vahinkoa pyritään välttämään. Mahdolliset työt tullaan suorittamaan niin, että niistä olisi mahdollisimman vähän haittaa paikallisille asukkaille sekä ympäristölle. Maastotöistä ilmoitetaan hyvissä ajoin asukkaille ja heidän mahdolliset toiveet pyritään ottamaan huomioon. Tutkimushanke ei täytä Luonnonsuojelulain 65§:ssä tarkoitetulle arvionnille eikä saman lain asettamalle Natura-arvionnille määritettyjä piirteitä, joten e.m. arviointeja ei ole suoritettu.

#### 6. Ilmoitus malminetsintäalueelle rakennettavista väliaikaisista rakennelmista

6.1 Hakija ei aio rakentaa malminetsintäalueelle väliaikaisia rakennelmia

6.2 Työstä vastaaja	6.3 Rakennelmien tiedot ja sijainti	6.4 Kävärien käyttö ja käytön kesto

## 7. Kaivoslain edellyttämien liitteiden, aineistojen ja selvitysten tarkastuslista

- 7.1 Virkatodistus liitteenä
- 7.2 Kaupparekisteriote liitteenä
- 7.3 Sähköiset paikkatietotiedostot
- 7.3.1 Malminetsintäluva-alue (koko alueen rajat), josta esteet on rajattu pois (kts.liite 1) (MapInfo-tiedosto ETRS-TM35FIN)
- 7.3.2 Yleispiirteinen kartta, joka osoittaa hakemuksen kohteena olevan alueen sijainnin (Pdf-tiedosto ETRS-TM35FIN)
- 7.3.3 Malminetsintäluva-aluetta leikkaavat tilarajat omana tiedostona (ei rajanaapureita) (MapInfo-tiedosto ETRS-TM35FIN)
- 7.3.4 Malminetsintäluva-alueen maanomistajat  
(Excel-tiedosto, joka toimitetaan vasta viranomaisen pyynnöstä ennen hakemuksen kuuluttamista.  
Malli: <http://www.tukes.fi/fi/Toimialat/Kaivossektori/Malminetsintaluvat-ja-iatkoalat/Malminetsintaluva/>)
- 7.4 Selvitys kunnalta hakemuksen kohteena olevasta alueesta ja sen kaavoitustilanteesta, alueen käyttöä koskevista rajoituksista sekä niistä, joiden etua, oikeutta tai velvollisuutta asia saattaa koskea (asianosainen).  
(Selvitys voidaan toimittaa myöhemmin, mutta ennen kuin hakemus kuulutetaan)
- 7.5 Kaivannaisjätteen jätehuoltosuunnitelma liitteenä
- 7.6 Kaivannaisjätehuoltosuunnitelma on tehty ympäristönsuojelulain nojalla
- 7.7 Viranomaisen todistukset, rekisteriotteet ja vastaavat asiakirjat, joilla varmennetaan hakemuksessa esitettyjen tietojen sekä säädettyjen vaatimusten huomioon ottaminen
- 7.8 Selvitys rakennelmista malminetsintäalueella ja niiden sijainti liitteenä tai ilmoitus ettei niitä ole
- 7.9 Liitteenä luonnonsuojelulain 65 §:ssä tarkoitettu arvioinnista ja ympäristövaikutusten arviointimenettelystä annetun lain (468/1994) mukainen ympäristövaikutusten arviointiselostus tai Natura-arvio.
- 7.9.1 Liitteenä tarkka tutkimussuunnitelma suojelualueelta, joka sisältää kulku-urat ja yksityiskohtaiset tutkimuskohteet paikkatiedostoina (Tab-tiedosto ETRS-TM35FIN)
- 7.9.2 Tiivistelmä Natura-arviosta ja sen liitteissä esitetyistä tiedoista kuulutusta varten (vain julkiset tiedot)\*
- 7.10 Tiivistelmä hakemuksessa ja sen liitteissä esitetyistä tiedoista kuulutusta varten\*
- 7.10.1 Tätä malminetsintäluvahakemusta voidaan käyttää kuulutusasiakirjana, eikä erillistä tiivistelmää hakemuksesta toimiteta
- 7.11 Merkinnät hakemustietojen julkisuudesta\*
- 7.12 Hakemukseen liittyy yhteisiä alueita\*\*

\*) Luvan hakijan tulee ilmoittaa lupahakemuksen toimittamisen yhteydessä perusteltu käsityksensä siitä, miltä osin lupahakemus tai sen liitteet sisältävät viranomaisten toiminnan julkisuudesta annetun lain (621/1999) tai muun lainsäädännön mukaan salassa pidettäviä tietoja. Hakijan tulee mahdollisuuksien mukaan toimittaa hakemuksen yhteydessä yleisluontoinen yhteenveto 1 momentissa tarkoitetuista hakemuksen tiedoista, joita voidaan esittää yleisölle.

\*\*) Jos kaivoslain 34 §:n mukainen hakemus koskee yhteisalueilla (758/1989) tarkoitettua yhteistä aluetta tai yhteismetsälaissa (109/2003) tarkoitettua yhteismetsää, hakemukseen on liitettävä sellainen selvitys, joka on tarpeen tiedoksiannon toimittamiseksi yhteisen alueen tai yhteismetsän osakaskunnalle. Vna (391/2012)



## 8. Vakuus malminetsintälupaa varten

Tutkimusten luonteen huomioon ottaen esitämme ettei vakuuksia tarvita.

## 9. Malminetsintäluvan jälkitoimenpiteet

Kairausurakoitsijat siivivät kairauspaikat mahdollisimman lähelle alkuperäistä kuntoa siten, ettei maastoon jää ylimääräisiä esineitä tai muuta vastaavaa. Kairareikiin mahdollisesti jätettävät suojaputket katkaistaan mahdollisimman läheltä maanpintaa, korkitetaan ja merkataan puupaaluin. Kairaustutkimuspaikat käydään tarkastamassa mahdollisten vahinkojen varalta ja asianmukaiset korvaukset suoritetaan asianosaisille. Geokemiallisesta tai geofysikaalisesta mittauksesta maastoon jäävät "jäljet" ovat hyvin vähäisiä.

# JATKOAIKAHAKEMUS

(Tämä osa koskee edellisten lisäksi vain valtauksien ja malminetsintälupien jatkoaikahakemuksia)

## 10. Malminetsintäluvan voimassaolon edellytykset

10.1. Sääntö- ja mallinetsinnän edellytykset hakemalla toiminnasta, työstä ja tutkimuksesta

Outokumpu Oy aloitti malminetsinnän Kotalahden-Valkeisenrannan alueella jo 1970 –luvulla mutta varsinaisen Valkeisenrannan esiintymän löysi GTK 2000 –luvun alussa. Outokumpu Oy, GTK, Finn Nickel Oy ja Vulcan Kotalahti Oy ovat tutkineet kukin vuorollaan Kotalahden aluetta normaalein malminetsinnän keinoin (geofysikaaliset ja geokemialliset mittaukset, kartoitukset sekä syväkairaukset). Vulcan Kotalahti Oy suoritti viimeisimmät syväkairaukset ja geofysikaaliset mittaukset vuosina 2011 ja 2012. Yhteensä Valkeisenrannan esiintymään ja esiintymän välittömään ympäristöön on kairattu noin 22 km syväkairausta. Vulcan Kotalahti Oy:lle on määrätty Valkeisenrannan kaivospiiri vuoden 2014 alkupuolella ja hankkeeseen liittyviä tutkimuksia (syväjatkeet, ympäristölupa) tullaan jatkamaan lähivuosina. Valkeisenrannan ympäristössä olevat valtaukset oli alunperin Finn Nickel Oy:n hakemia ja niiden tarkoitus oli turvata kaivospiirihanketta ja lähialueen malmipotentialiaalisia alueita.

10.2. Sääntö- ja mallinetsinnän edellytykset hakemalla toiminnasta, työstä ja tutkimuksesta

Vulcan Kotalahti Oy:llä on hakemusalueen rajanaapurina Valkeisenrannan kaivospiirihanke, joka Vulcan Kotalahti Oy:n australialaisen emoyhtiön, Altona Mining Ltd:n pitkän tähtäimen strategiassa on merkittävässä roolissa yhtiön omistaman Luikonlahden rikastamon raaka-ainereservinä. Hakemusalueen geologia kattaa historiallisen Kotalahden kaivosalueen, jonne kuulopuheiden mukaan olisi saattanut jäädä merkittäviäkin malmireservejä louhimatta. Niin Valkeisenrannan esiintymän kuin Kotalahden kaivoksenkin ympäristö on potentiaalista aluetta niin olemassa olevien esiintymien jatkeiden tutkimusten kannalta kuin mahdollisten uusien esiintymien (Valkeisenrannan ja Kotalahden välinen alue) löytymisen kannalta. Uusi Valkeisenrannan kaivospiiri ja olemassa oleva Särkiniemen kaivospiiri (n. 1 km itään Valkeisenrannasta) mahdollistavat alueen tehokkaan hyödyntämisen tulevaisuudessa ja alentavat kynnystä myös mahdollisten uusien esiintymien hyödyntämiselle alueella.

10.3. Geotieteiden alueen rajoitukset

Hakemusalue on rajattu kattamaan Kotalahden esiintymä mahdollisine malmijatkeineen, Kotalahden ja Valkeisenrannan välinen heikommin tutkittu alue sekä Valkeisenrannan mahdolliset kaakkoon ja etelään päin suuntautuvat jatkeet. Apuna rajauksessa on käytetty olemassa olevaa kairaustietoa sekä alueelta olemassa olevaa lentogeofysiikan aineistoa.

## 11. Lisätietoja

### 11.1 Lisätietoja malminetsintälupaa varten

Lupahakemuksen tiedot säilyvät muilta kuin kohdan 1. Tiedot hakijasta -osalta ennallaan.

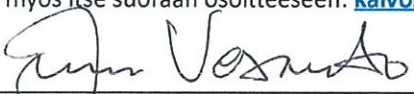
## 12. Lomakkeen lähettäminen

Voit tulostaa ja tallentaa lomakkeen itsellesi ao. painikkeiden avulla.

Lomake lähetetään sähköisesti Tukesiin **Tallenna ja lähetä lomake** -painiketta painamalla; ohjelma pyytää sinua ensin tallentamaan lomakkeen jonka jälkeen sen voi lähettää oman tietokoneesi sähköpostiohjelmalla Tukesiin.

Voit lähettää lomakkeen myös itse suoraan osoitteeseen: [kaivosasiat@tukes.fi](mailto:kaivosasiat@tukes.fi).

Allekirjoitus



Nimenselvennys

JARMO VESANTO

### HUOM!

Muistithan ennen lomakkeen täyttämistä tutustua erilliseen liitteeseen: [Huomioitavat lain ja asetuksen kohdat](#) (klikkaa linkkiä).

Jotta hakemus saa kaivoslain (621/2011) 32 §:n mukaisen etuoikeuden kohteelle, on kaikki kaikkiin kohtiin vastattava ja kaivoslain 34§:n edellyttämällä tavalla, 7 § JA 9 §:n esteet huomioiden. Vastaa kaikkiin kohtiin ja POISTA ESTEET ALUERAJAUKSESTA.



15.9.2014

Vulcan Kotalahti Oy /  
Sanna Juurela  
Altona Mining Ltd  
Kaavintie 11  
83700 POLVIJÄRVI  
e-mail: [sjuurela@altonamining.com](mailto:sjuurela@altonamining.com)

## **Selvitys ehdotetun ”Kotalahti” malminetsintälupa-alueen kohteina olevista alueista: kaavoitustilanne, aluetta koskevat rajoitukset, maanomistajat**

Vulcan Kotalahti Oy:n omistuksessa on kahdeksan valtausta Valkeisenrannan kaivoshankkeen ympäristössä (kaivosrekisteri no:t 8413/1-6 ja 8483/1-2). Vulcan Kotalahti hakee osalle valtauksista uuden kaivoslain (621/2011) mukaista jatkoaikaa, jolloin valtausalueet muuttuvat malminetsintälupa-alueiksi. Hakija on pienentänyt ja yhdistänyt kokonaisvaltausaluetta 382 hehtaarista 252 hehtaariin. Malminetsintälupaa haetaan yhtenä alueena, ehdotetulle ”KOTALAHTI” alueelle.

Hakija pyytää kunnalta kaivoslain edellyttämää selvitystä hakemuksen kohteina olevista alueista ja niiden kaavoitustilanteista, alueiden käyttöä koskevista rajoituksista sekä niistä, joiden etua, oikeutta tai velvollisuutta asia saattaa koskea.

Hakemuksen kohteena olevalla ”KOTALAHTI” malminetsintälupa-alueella on voimassa osalla aluetta oikeusvaikutukseton Oravikosken yleiskaava (Liite 1), osalla aluetta oikeusvaikutteinen Särkiniemen rantayleiskaava (Liite 2) ja osalla aluetta Oravikosken asemakaava (Liite 3).

Oravikosken yleiskaavassa ehdotettu malminetsintälupa-alue sijoittuu maa- ja metsätalousvaltaiselle alueelle M-1 (osa 8413/1, 8413/6, osa 8413/4) ja teollisuusalueelle T (osa 8483/1 ja 8483/2).

Ehdotettu malminetsintälupa-alue Ollinsalmen eteläpuolella sijoittuu Särkiniemen rantayleiskaavan maa- ja metsätalousvaltaiselle alueelle (M) ja osittain kaavassa osoitetun kolmen lomarakennuspaikan (RA) päälle (valtaus 8413/3).

Vireillä olevassa Oravikoski-Paukarlahti-Kotalahti osayleiskaavassa (kaavaehdotus ollut nähtävillä 27.3.-30.4.2014) ehdotettu malminetsintälupa-alue sijoittuu kaivostoimintojen alueelle (EK-1), kaivostoimintojen suojavyöhykkeelle (sv), maa- ja metsätalousvaltaisille alueille (M-1, M-2, M-3), valtakunnallisesti merkittävän rakennetun kulttuuriympäristön alueelle (ma SR/339) ja loma-asuntoalueelle (RA). Ehdotetulla malminetsintälupa-alueella on kaavassa osoitettu myös yksi luonnon monimuotoisuuden kannalta erityisen tärkeä alue (luo-alue). Kaavaote hyväksymiskäsittelyyn menevästä osayleiskaavasta liitteenä (Liite 4).

Oravikoski-Paukarlahti-Kotalahti osayleiskaava etenee hyväksymiskäsittelyyn marraskuussa 2014. Vahvistuessaan osayleiskaava kumoaa Oravikosken yleiskaavan ja muuttaa osittain Särkiniemen rantayleiskaavaa.

**Kunta esittää huomioitavaksi:**

***Ehdotettua malminetsintälupa-alueen rajausta tulee tarkastella uudelleen valtauksien 8413/5 ja 8413/3 osalta; malminetsintälupa-alue tulee rajata riittävän kauaksi kaavassa osoitetuista rantarakennuspaikoista (RA) Ollinsalmen eteläpuolella; rakennuspaikat on osoitettu jo Särkiniemen rantayleiskaavassa ja ne on ”siirretty” suoraan Oravikoski-Paukarlahti-Kotalahti osayleiskaavaan (vrt. kaivoslaki 7 §, kohta 5).***

***ma SR/339 -alue; Kotalahden valtakunnallisesti merkittävän rakennetun kulttuuriympäristön (kaivosympäristö) kokonaisuus ja ominaislaatu tulee ottaa aluetta koskevissa toimissa huomioon; alueen ominaispiirteitä tulee vaalia.***

***luo-alue Valkeisenlammen pohjoispuolella; Kyseessä on korpikuvio, jolla kasvaa harmaaleppää, haapaa sekä koivua. Puusto on järeää ja luonnontilaisen kaltaista. Aluskasvillisuus muodostuu pääasiassa korpikaislasta ja kaislasarasta. Kuvion luonnontilaisuus on korkea. Kuvio on metsälain erityisen tärkeä elinympäristö. Kohteen ominaispiirteitä ei saa heikentää.***

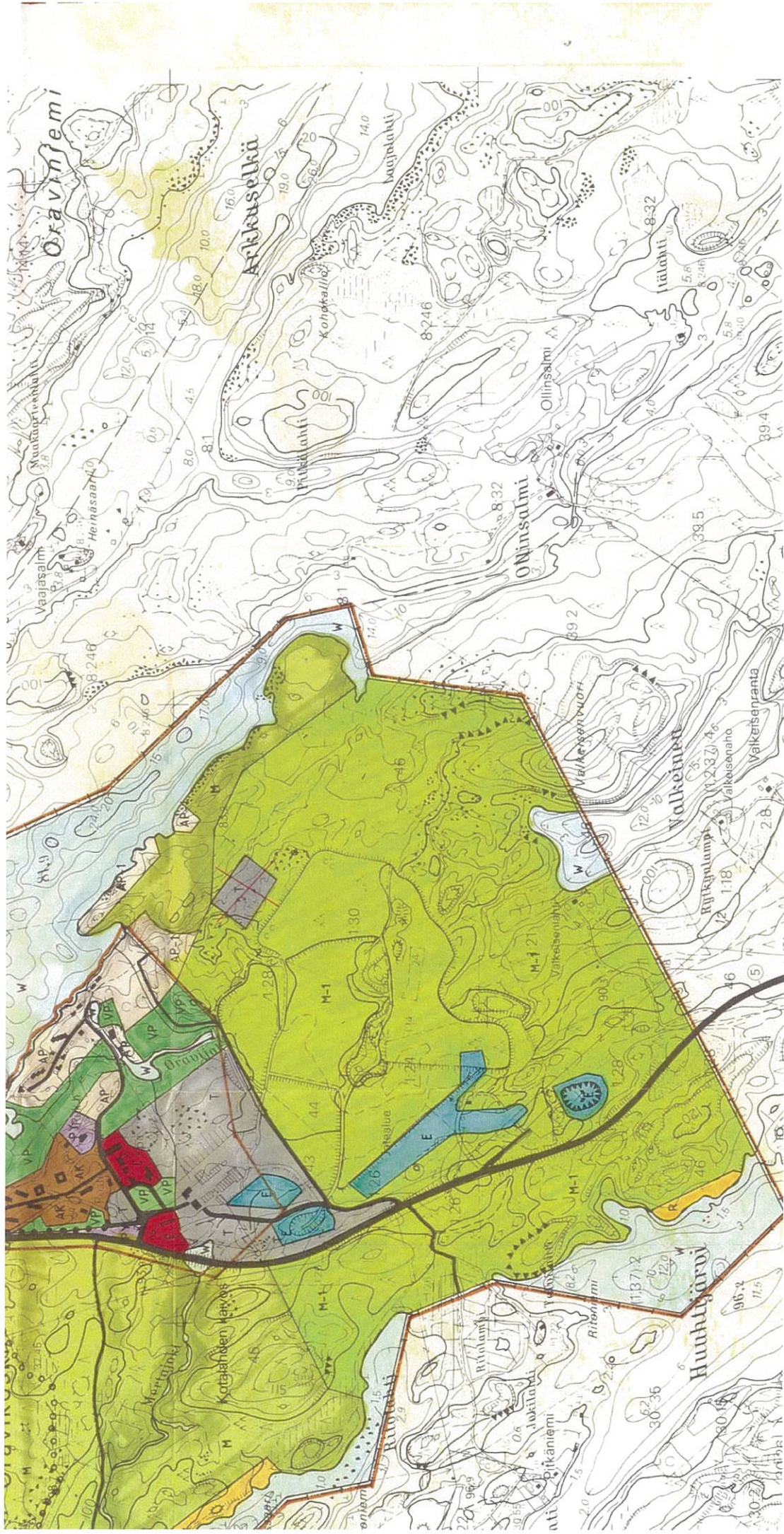
*Virve Wright*

Virve Wright  
tekninen johtaja

- Liite 1. Ote Oravikosken yleiskaavasta
- Liite 2. Ote Särkiniemen rantayleiskaavasta
- Liite 3. Ote Oravikosken asemakaavasta
- Liite 4. Ote Oravikoski-Paukarlahti-Kotalahti osayleiskaavasta
- Liite 5. Selvitys OrPaKo kaavasta
- Liite 6. Omistajien yhteystiedot



Liite 1. Ote Oravikosken yleiskaavasta (oikeusvaikutukseton)





## Liite 2. Ote Särkiniemen rantayleiskaavasta



een yhteydessä ilmoittaa, ntään muodostaa.

voja. Alueelle ei saa rakentaa. et aiheuta haitallisia vaikutuksia

lue on tarkoitettu illa ei saa suorittaa ennen luonnonsuojelualueen enpiteitä.

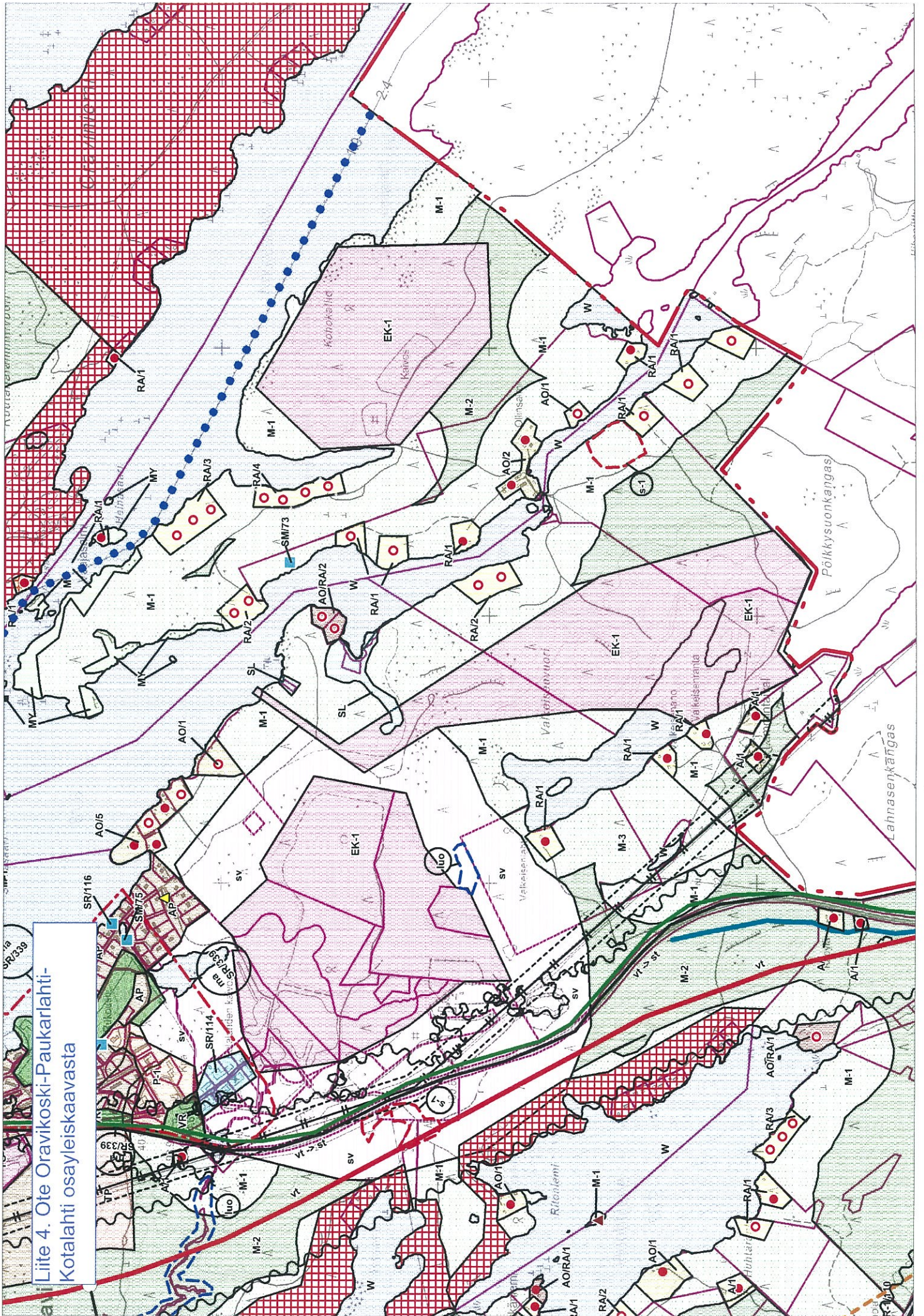
suojoitimenpiteitä tehtäviä tai laitoksia, jotka käyttävät, vaarallisia aineita sellaisina pitoisuuksina, että niistä aiheutuu leee järjestää siten, että jäteveden imeytyminen vettä läpäisevään idollista. sisätiloihin tai maan päälle vesitiiviiseen suoja-altaaseen, jonka





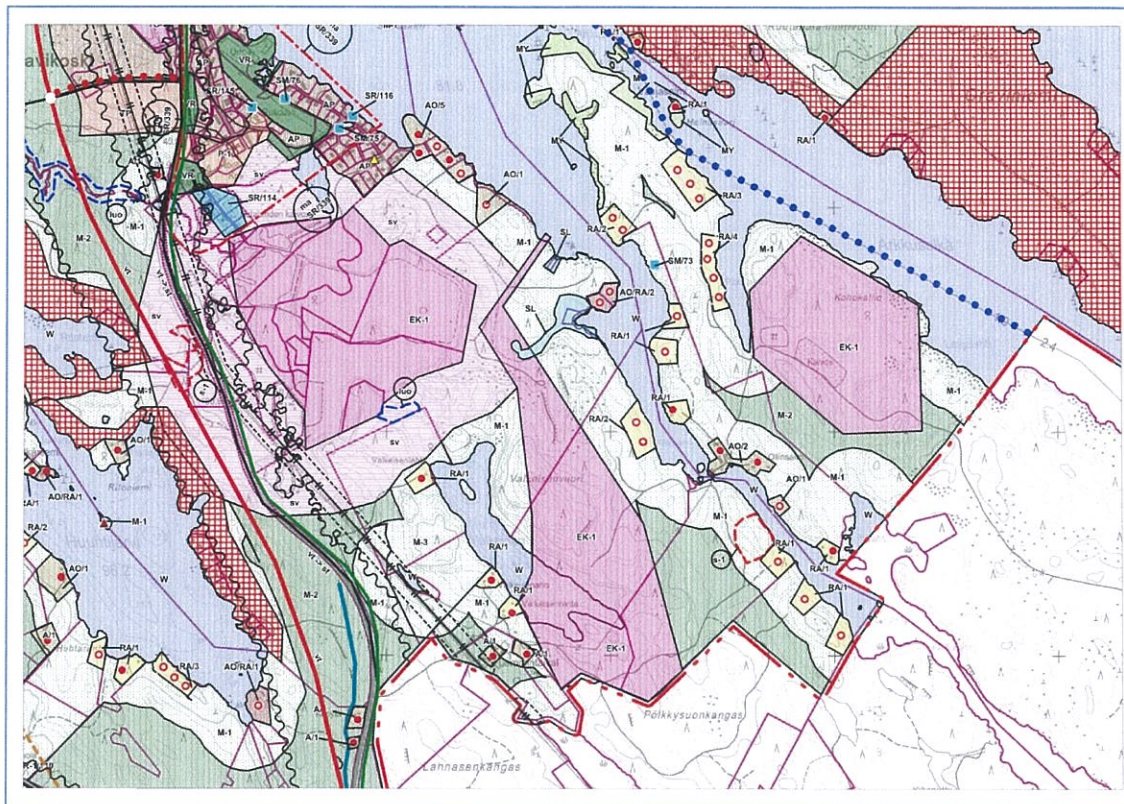


Liite 4. Ote Oravikoski-Paukarlahti-  
Kotalahti osayleiskaavasta





## Oravikoski-Paukarlahti-Kotalahti osayleiskaava, korjattu kaavaehdotus 24.9.2014



### EK-1

#### **Kaivostoimintojen alueet / Malmipotentialiset alueet**

*Merkinnällä osoitetaan maakunnallisesti ja seudullisesti merkittävät kaivostoimintojen alueet sekä malmipotentialiset alueet, joille voi sijoittaa kaivostoimintaa. Alueen käytön suunnittelussa tulee erityisesti ottaa huomioon toiminnan aiheuttamat ympäristövaikutukset.*

### SV

#### **Kaivostoimintojen suojavyöhyke**

*Suunniteltaessa alueen käyttöä on huomioitava entisestä kaivostoiminnasta aiheutuvat ympäristölliset haittatekijät sekä alueella oleva onnettomuusvaara malmioiden sortumavaarallisten ja pintaan tulevien osien vuoksi. Aluetta koskevista suunnitelmista sekä maaperään ja metsätalouteen kohdistuvista toimenpiteistä tulee neuvotella alueellisen ELY-keskuksen kanssa.*

### M-1

#### **Maa- ja metsätalousvaltainen alue**

*Alue on tarkoitettu pääsääntöisesti maa- ja metsätalouden harjoittamiseen. Alueelle saa rakentaa vain maa- ja metsätaloutta palvelevia rakennuksia. Alueelle ei saa rakentaa niin, että vaikeutetaan yleiskaavan toteuttamista (MRL 43 § 2momentin mukainen rakentamisrajoitus). Rakennusoikeus on maanomistajakohtaisesti siirretty ranta-alueilta ja maa- ja metsätalousalueilta AO- ja RA-alueille. Muilta osin kyläalueella ja ranta-alueelle rakentaminen ei ole sallittu.*

**M-2**

**Maa- ja metsätalousvaltainen alue**

Alue on tarkoitettu pääsääntöisesti maa- ja metsätalouden harjoittamiseen. Alueella sallitaan maa- ja metsätalouteen liittyvä sekä haja-asutusmainen rakentaminen ranta-alueen ulkopuolella.

**M-3**

**Maa- ja metsätalousvaltainen alue**

Alue on tarkoitettu pääsääntöisesti maa- ja metsätalouden harjoittamiseen. Rakennusoikeus on maanomistajakohtaisesti siirretty AO- ja RA-alueille. Kaikkea laskennallista rakennusoikeutta ei ole kaavassa.

**ma**

**SR/339**

**Valtakunnallisesti merkittävä rakennettu kulttuuriympäristö**

Kotalahden valtakunnallisesti merkittävän rakennetun kaivosympäristön suunnittelussa on otettava huomioon rakennetun kulttuuriympäristön kokonaisuudet ja ominaislaatu. Alueen ominaispiirteitä tulee vaalia. Alueen suunnittelussa on pyydettävä lausunto museoviranomaisilta.

**SL**

**Luonnonsuojelualue**

Luonnonsuojelulain nojalla rauhoitettu tai rauhoitettavaksi tarkoitettu valtion toimesta toteutettava alue. Alueella on merkittäviä luontoarvoja. Maankäyttö- ja rakennuslain 41 §:n nojalla määrätään, että SL-alueella on kiellettyä rakennusten tai rakennelmien tekeminen sekä muut maisemaa oleellisesti muuttavat toimenpiteet, kunnes alueesta on muodostettu luonnonsuojelulain mukainen luonnonsuojelualue.

**luo**

**Luonnon monimuotoisuuden kannalta erityisen tärkeä alue**

Mahdollinen metsälain 10 §:n, luonnonsuojelulain 29 §:n mukainen kohde tai muuten luonnonolosuhteiltaan arvokas kohde. Kohteen ominaispiirteitä ei saa heikentää. Alueella on voimassa MRL 43.2 §:ssä tarkoitettu toimenpiderajoitus. Avohakkuu tai muu alueen maisemakuvaan merkittävästi vaikuttava toimenpide edellyttää maisematyölupaa (MRL 43 § ja 128 §).



Kartta malminetsintäluvhakemusalueesta  
(mittakaava ohjeellinen)

Liite 1



Malminetsintäluvhakemusalue



Kiinteistörajat

Mittakaava 1: 25 000

Kuhmo Metals Oy  
Kotalahti  
ML2014:0027

© Maanmittauslaitos  
18/MML/14

Aineiston kopiointi ilman maanmittauslaitoksen lupaa kielletty

