

Mawson Oy  
Lantontie 34  
95680 Lohijärvi

## MALMINETSINTÄLUPAPÄÄTÖS

### Malminetsintälupahakemus

Hakija: Mawson Oy  
2437454-1  
Suomi

Yhteystiedot: Mawson Oy  
  
Lantontie 34  
95680 LOHIJÄRVI  
**Lisätietoja antaa:**  
Tapani Hyysalo  
thyysalo@mawson.fi  
+358 50 448 8303

Alueen nimi: Hirvimaa  
Alueen sijainti: Rovaniemen ja Ylitornion rajalla, Muurolan kylästä n. 20 km länteen.

Hakemus on tullut vireille 15.4.2014. Viranomainen on tehnyt hakemustarkastuksen ja todennut hakemuksen täyttävän kaivoslain 34 §:n vaatimukset. Hakemukselle on annettu ML2014:0033 ja kaivoslain 34 §:n mukainen etuoikeuspäivämäärä 15.4.2014.

Hakemuksen tarkoitus: Malminetsintä kaivoslain (621/2011) pykälien 5, 9 ja 32 tarkoittamalla tavalla

## PÄÄTÖS

Turvallisuus- ja kemikaalivirasto (Tukes) **myöntää** kaivoslain (621/2011) nojalla Mawson Oy:lle malminetsintäluvan nimeltä "**Hirvimaa**" lupatunnuksella **ML2014:0033** Tällä luvalla jatketaan osaa valtausten KaivNro 8837 voimassaoloa.

Perustelut: Hakija on osoittanut, että kaivoslaissa (621/2011) säädetyt edellytykset täyttyvät eikä luvan myöntämiselle ole kaivoslaissa säädettyä estettä.

Malminetsintäluvan nojalla luvanhaltijalla on oikeus omalla ja toisen maalla tässä luvassa mainitulla alueella (malminetsintäalueella) tutkia geologisten muodostumien rakenteita ja koostumusta sekä tehdä muita kaivostoimintaa valmistelevia tutkimuksia ja muuta malminetsintää esiintymän paikallistamiseksi sekä sen laadun, laajuuden ja hyödyntämiskelpoisuuden selvittämiseksi sen mukaan kuin tässä malminetsintäluvassa tarkemmin määrätään. Malminetsintälupa ei oikeuta esiintymän hyödyntämiseen.

## Päätöksen voimassaolo

Malminetsintälupa on **voimassa tällä päätöksellä enintään kolme (3) vuotta** päätöksen lainvoimaiseksi tulosta.

Perustelut: Luvan voimassaoloaika on lain sallima enimmäisaika luvan voimassaolon jatkamiselle. Hakija on antanut selvityksen hakemuksen kohteena olevalla alueella tehdyistä tutkimuksista ja niiden tuloksista ja osoittanut, että tutkimuksia tarvitaan edelleen mm. mineralisaation syvyysjatkeiden kartoittamiseen ja havainnoimaan geofysikaalisia, rakenteellisia ja geokemiallisia poikkeamia. Mikäli luvanhaltija haluaa pienentää voimassaolevaa malminetsintälupaa sen voimassaoloaikana tai luopua siitä kokonaan, tulee luvanhaltijan toimittaa kaivosviranomaiselle hakemus joko osittaisesta tai koko malminetsintäalueen raukeamisesta (Kaivoslaki 621/2011, 60 §, 61 §, 66 §, 67 §).

## Päätöksen täytäntöönpano

Kaivoslain (621/2011) 168.1 §:n mukaisesti malminetsintälupaan perustuvat toimenpiteet saa aloittaa, kun siihen oikeuttava lupapäätös on saanut lainvoiman ja lupapäätöksessä määrätyt velvoitteet on suoritettu. Jos toimenpiteen suorittaminen edellyttää muualla lainsäädännössä vaadittua lupaa, saa toimenpiteen kuitenkin aloittaa vasta, kun toimenpiteeseen tarvittava muun lainsäädännön mukainen lupapäätös on saanut lainvoiman tai toiminnan aloittamiseen on saatu oikeus asiassa toimivaltaiselta viranomaiselta.

## Malminetsintäalueen tiedot

Pinta-ala: 1007,3 ha  
Alueen nimi: Hirvima  
Sijainti: Rovaniemen ja Ylitornion rajalla, n. 20 km Muurolan kylästä länteen. Mustiaapa-Kaattasjärvi Natura-alueen ulkopuolella.  
Alueen tarkempi sijainti ja rajat ilmenevät tähän päätökseen liitetystä lupakartasta (Liite 1).

## Alueesta tarkemmin

Hirvimaan (ML2014:0033) tutkimusalue sijaitsee noin 40 km Rovaniemeltä länteen Ylitornion kunnan ja Rovaniemen kaupungin alueella. Tutkimusalue on loivasti kumpuilevaa maastoa, missä matalat moreeni- ja kalliokumpareet vuorottelevat soiden ja rämeiden kanssa. Alueen omistaa kokonaisuudessaan Suomen valtio, ja sitä hallinnoi Metsähallituksen metsätalous. Alue on kokonaisuudessaan metsätalousmaata, jota on käsitelty erilaisin metsätaloustoimin (hakkuut, maanmuokkaus).

Tutkimusalue sijoittuu lähelle Natura-aluetta joka koostuu Mustiaapa-Kaattasjärven alueesta, joka taas kuuluu soidensuojeluohjelmaan. Pieni osa tästä alueesta kuuluu myös vanhojen metsien suojeluohjelmaan. Natura-määrittelyssä aluetyyppi on sekä SCI että SPA, ja alueen suojeluperusteena on EU:n luonto- ja lintudirektiivit. Suurin osa alueesta on toteutettu muodostamalla siitä luonnonsuojelulain mukainen suojelualue. Muun alueen suojelu tullaan toteuttamaan myös luonnonsuojelulain nojalla. Kiimalammen ja Palokkaan alueita ei ole perustettu suojelualueiksi. Lapin ELY-keskukselta saatujen tietojen mukaan Hirvimaan alueella ei esiinny rauhoitettuja tai uhanalaisia lajeja.

Mustiaapa-Kaattasjärven alue on suoalueiden osalta varsin luonnontilaista. Osa metsistä on ollut metsätalouskäytössä, mikä on edelleen selvästi nähtävissä. Alue sijaitsee poronhoitoalueella. Natura-lomakkeella laidunnuksen alaiseksi alaksi on arvioitu 90 % alueen pinta-alasta, mutta laidunnuksen vaikutus on arvioitu vähäiseksi. Alueella harjoitetaan myös metsästystä. Alue on suo- ja metsäluonnon suojelukohde, joka on myös tärkeä linnuston suojelualue runsaan kahlaajalajistonsa ja pesivien hanhien takia. Alueen kokonaispinta-ala on 6 117 hehtaaria.

Hakijalle on myönnetty valtausoikeudet Karsikkovaara, Rompas, Kaunismaa -nimisille alueille (8837) 31.10.2011. Valtaukset ovat olleet voimassa 31.10.2014 asti. Valtausoikeuden nojalla alueella on tehty aiemmin geokemiallista ja geologista näytteenottoa, geofysikaalisia mittauksia, vähäistä näytteenottoa ja kairauksia.

Hakijalle aiemmin myönnetty valtaukset; KaivNro 8837/79, 80, 81, 82, 91, 92, 93, 94, 95, 99, 100, 101, 102, 105, 106, 109, 110 on tässä päätöksessä yhdistetty joko osittain tai kokonaan, tämän päätöksen lupatunnukseen **ML2014:0033**.

Yhtiö on alun perin hakenut jatkoaikaa laajemmalle alueelle kuin mitä tässä päätöksessä annettu päätös oikeuttaa. Alue Kultamaat erotetaan omaksi lupahakemusalueekseen ja ratkaistaan eri päätöksellä. Myös Hirvimaan osalta malminetsintälupahakemusalueen rajausta muutetaan pienentämällä.

Alkuperäisessä hakemuksessa mukana ollut malminetsintäalue kultamaat sijoittuu Romppaat (FI1302107) Natura 2000 -alueen läheisyyteen. Yhtiön toimittamasta Natura-arvioinnin täydennyksestä johtuen jossa todetaan, että alueen Kultamaat osalta arviota vaikutuksista Naturaan on mahdotonta juuri tällä hetkellä täydentää, tai uutta arviota laatia, Tukes ei ratkaise asiaa vielä, vaan edellyttää hakijalta Kultamaat- alueen osalta vielä lisäselvityksiä.

#### **Otaksuma mineraaleista**

Hakijan alueella aiemmin suorittamiin tutkimuksiin ja tuloksiin perustuen, hakija otaksuu alueella olevan kultaa, urania, kuparia, kobolttia ja hopeaa.

## Yleisten ja yksityisten etujen turvaamiseksi tarpeelliset lupamääräykset (velvoitteet ja rajoitukset)

1. Määräys malminetsintätutkimusten sallituista ajankohdista ja menetelmistä, sekä malminetsintään liittyvistä laitteista ja rakennelmista

Tämän malminetsintäluvan nojalla on sallittua suorittaa seuraavia malminetsintätoimenpiteitä ja soveltaa seuraavia malminetsintämenetelmiä:

### 1. Geofysikaaliset ja geokemialliset tai vaikutuksiltaan niihin verrattavat tutkimusmenetelmät

1.1 Kivivasara (palanäyte)

1.2 Ah -, moreeni- ja raskasmineraalinäytteenotto käsityönä

1.3 Geofysiikanmittaukset ilman moottoriajoneuvoa

### 2. Koneellisesti tehtävät maaperä- ja kallioperänäytteenotto sekä mittaukset

2.1 MiniDrill, iskuvasara (Cobra) ja ura -näytteenotto

— sallittua ympärivuotisesti, poikkeuksena lupamääräyksessä 9 mainitulla suojavaohyhykkeellä ainoastaan lintujen pesintäajan ulkopuolella.

2.2 Kannettavalla kairalaitteistolla tapahtuva näytteenotto

— sallittua ympärivuotisesti, poikkeuksena lupamääräyksessä 9 mainitulla suojavaohyhykkeellä ainoastaan lintujen pesintäajan ulkopuolella.

2.3 Geofysiikanmittaukset (käytettäessä maastoajoneuvoa)

— sallittua ympärivuotisesti, poikkeuksena lupamääräyksessä 9 mainitulla suojavaohyhykkeellä ainoastaan lintujen pesintäajan ulkopuolella.

2.3 Syväkairaus

— kairaukset on suoritettava lupamääräyksessä 9 mainituin vaikutuksia minimoivin toimin ja rajoituksin.

— sallittua ympärivuotisesti, poikkeuksena lupamääräyksessä 9 mainitulla suojavaohyhykkeellä ainoastaan lintujen pesintäajan ulkopuolella.

— kesäaikaiset kairaukset sallitaan vain kuivilla kivennäismailla, joille kulku suoritetaan kuivia kulku-uria pitkin.

— suuren petolinnun mahdollinen pesintä voi vaikuttaa siihen, millä alueilla kairauksia 15.2–31.7 välisenä aikana voi suorittaa. (rajoitukset tarkistettava Metsähallitukselta)

2.4 Maastoliikenne

— Maastoliikenne on sallittua ympärivuotisesti, mutta kesäaikainen maastoliikenne sallitaan vain kuivilla kivennäismailla. Poikkeuksena lupamääräyksessä 9 mainitulla suojavaohyhykkeellä, maastoliikenne sallitaan ainoastaan lintujen pesintäajan ulkopuolella.

**Perustelut:** Hakija on esittänyt hakemuksessaan nämä tutkimusmenetelmät ja kaivosviranomaisen arvioi ne tarpeellisiksi jotta alueen mineraalipotentiali saadaan tehokkaasti tutkittua. Jotta mahdolliselle jatkoluvalle edellytetty vaade tehokkaasta malminetsinnästä toteutuu, tässä lupamääräyksessä tarkoitettujen toimenpiteiden tulee pääosin olla suoritettuina. Tässä päätöksessä sallituilla näytteenottomenetelmillä toteutettu malminetsintä on kaivoslain (621/2011) tavoitesäännöksen mukaisesti taloudellisesti tehokasta ja ekologiset vaikutukset huomioivaa. Tutkimussuunnitelmaan sisällytetty kevyt näytteenotto ohjaa

myöhempiä mahdollisia syväkairauksia tarkemmin, näin ollen luvassa raskaampien näytteenottomenetelmien suorittaminen kohdistuu tarkkaan niille kohteille joista tietoa tarvitaan ja sitä saadaan mahdollisimman nopeasti. Toisaalta näin myös tarpeettomien kairapisteiden syntyminen voidaan ehkäistä parhaiten. Lupamääräyksen 1 kohdassa 2 mainitut tutkimusmenetelmät tulee suorittaa lintujen pesintäaikojen ulkopuolella. Mahdolliset petolintujen pesinnän tuomat rajoitteet tulee tarkistaa Metsähallituksen petolintuasiantuntijalta vuosittain hyvissä ajoin ennen tutkimusten aloittamista. Lintujen pesimäajan ulkopuolella näytteenotto lupamääräyksessä 9 mainitulla suojavyöhykkeellä tulee tehdä viereisen Natura-alueen läheisyys, luonne ja suojeluperusteet huomioiden.

## 2. Määräys tutkimustöitä ja -tuloksia koskevasta selvitysvelvollisuudesta

Malminetsintäluvan haltijan on vuosittain toimitettava kaivosviranomaiselle selvitys suoritetuista tutkimustöistä ja niiden tuloksista. Tutkimustöitä ja -tuloksia koskevaan vuosittaiseen selvitykseen on sisällytettävä: käytetyt tutkimus- ja työmenetelmät, yhteenveto tehdyistä tutkimuksista ja pääasialliset tulokset. Ohje löytyy Tukesin internet-sivuilta. Kunkin kalenterivuoden tutkimustöistä ja -tuloksista on raportoitava seuraavan vuoden kesäkuun loppuun mennessä, ellei toisin ohjeisteta.

Perustelut: Määräyksen perusteena on kaivoslaki (621/2011) 14 § ja VNa kaivostoiminnasta (391/2012) 4 §.

## 3. Määräys jälkitoimenpiteiden ajankohdasta ja ilmoittamisesta kaivosviranomaiselle

Kun malminetsintälupa on rauennut osittain, kokonaan tai peruutettu, malminetsintäluvan haltijan on raukeavilta alueilta;

1) välittömästi saatettava malminetsintäalue yleisen turvallisuuden vaatimaan kuntoon, poistettava väliaikaiset rakennelmat ja laitteet, huolehdittava alueen kunnostamisesta ja siistimisestä sekä saatettava alue mahdollisimman luonnonmukaiseen tilaan. Malminetsintäluvan haltijan on tehtävä kirjallinen ilmoitus kaivosviranomaiselle, malminetsintäalueeseen kuuluvien kiinteistöjen omistajille ja muille oikeudenhaltijoille, kun toimenpiteet on saatettu loppuun. Ilmoituksen tulee sisältää tiedot jälkitoimenpiteiden päättymispäivästä sekä kuvaus toteutetuista jälkitoimenpiteistä.

2) kuuden kuukauden kuluessa luovutettava kaivosviranomaiselle tutkimustyöselostus, tutkimukseen liittyvä tietoaineisto ja kirjallinen esitys edustavasta otoksesta kairasydämiä. Kaivosviranomaisen ohjeistaa hakijoita tarkemmin raportoinnin muodosta. Ohje löytyy Tukesin internet-sivuilta.

Perustelut: Määräyksen perusteena on kaivoslaki (621/2011), 15 § ja VNa kaivostoiminnasta (391/2012), 5 §.

## 4. Määräys kaivannaisjätteen jätehuoltosuunnitelmasta ja sen noudattamisesta

Malminetsintäluvan haltija on velvollinen huolehtimaan maa- ja kiviainesjätteen synnyn ehkäisemisestä, sen haitallisuuden vähentämisestä sekä jätteen hyödyntämisestä tai käsittelemisestä.

Malminetsinnästä tässä luvassa myönnettyillä menetelmillä ei synny kaivannaisjätettä. Hakijan esittämä suunnitelma kaivannaisjätteen määrästä ja käsittelystä ovat riittävät. Yleisesti malminetsinnästä ei ole perusteltua syytä epäillä aiheutuvan säteilyyn liittyvää vaaraa tai haittaa. Myös uraanin etsimiseksi tehtävä näytteidenotto on säteilyturvallisuuden ja ympäristön kannalta vastaavaa kuin minkä muun tahansa kaivoskivennäisesiintymän näytteenotto toiminta. Koska kairausnäytteissä voi esiintyä paikoitellen tavanomaista suurempia uraanipitoisuuksia, on kairausnäytteiden ja -soijan aiheuttamaa säteilytasoa seurattava säteilymittauksin ja huomioitava nämä tulokset siten, että mahdollinen säteilyaltistus niiden käsittelyssä pidetään mahdollisimman pienenä. Töiden loputtua kohteella on alue välittömästi saatettava mahdollisimman luonnonmukaiseen tilaan ja korjattava mahdolliset maastovahingot.

Perustelut: Määräyksen perusteena on kaivoslaki (621/2011) 13 § ja VNa kaivostoiminnasta (391/2012) 3 §.

#### 5. Määräys ilmoitusvelvollisuudesta koskien malminetsintäalueen maastotöitä ja rakennelmia

Malminetsintäluvan haltijan on hyvissä ajoin etukäteen ilmoitettava kirjallisesti malminetsintäalueeseen kuuluvien kiinteistöjen omistajille (sekä näihin rinnastettaville, Kaivoslaki 5.2 §) ja muille oikeudenhaltijoille kaikista maastotöistä, jotka voivat aiheuttaa vahinkoa tai haittaa, sekä väliaikaisista rakennelmista.

Malminetsintäluvan haltijan on ilmoitettava maastotöistä toimialallaan yleistä etua valvoville viranomaisille:

- Tukesille,
- toimivaltaisen ELY-keskuksen ympäristövastuualueelle,
- Metsähallitukselle
- Mikäli alueelta löydetään tutkimusten yhteydessä muinaismuistolaissa tarkoitettuja kohteita, tulee luvan haltijan toimia siten kuin muinaismuistolaissa todetaan. Hakijan tulee ilmoittaa edellä mainituista kohteista viipymättä Museovirastoon.

Perustelut: Määräyksen perusteena on kaivoslaki (621/2011) 12 § ja VNa kaivostoiminnasta (391/2012) 2 §.

#### 6. Määräys malminetsintäalueen koon pienentämisen aikataulusta

Kaivosviranomaisen ei näe tässä vaiheessa tarvetta malminetsintäalueen pienentämiselle. Tutkimuksia voidaan pitää perusteltuna koko ML2014:0033 alueella. Jos luvan haltija haluaa pienentää voimassaolevaa malminetsintäaluetta tai luopua siitä kokonaan, tulee luvan haltijan esittää hakemus joko osittaisesta tai koko malminetsintäalueen raukeamisesta. Hakemuksen käsittelyyn tulee varata aikaa vähintään 3 kuukautta.

Perustelut: Määräyksen perusteena on kaivoslaki (621/2011) 11 §, 51 §, 67 §). Otettaessa huomioon alueen koko, tutkimussuunnitelma ja sen perustelut, sekä seikka, että kyseessä on vaiheittain etenevä tutkimustoiminta, voidaan tutkimuksia pitää perusteltuna koko alueelle. Luvassa sallittavat malminetsintätoimet nykyisen aluerajauksen sisällä eivät estä tai vaikeuta olennaisesti muita alueeseen kohdistuvia käyttötärpeitä, näin ollen voidaan

tutkimuksia pitää perusteltuna koko alueelle.

#### 7. Määräys vakuuden asettamisesta

Hakijalle 26.6.2014 myönnetyssä lupapäätöksessä (ML2013:0041) on määrätty **20 000 euron** suuruinen pankkitalletusvakuus panttaussitoumuksella, joka kattaa myös tässä päätöksessä kaivoslakiin perustuvasta toiminnasta aiheutuneiden vahinkojen ja haittojen korvaamisen sekä kaivoslain mukaisten jälkitoimenpiteiden suorittamisen.

Perustelut: Määräyksen perusteena on kaivoslaki (621/2011) 107 §. Vakuus on yhtiökohtainen ja se asetetaan yhtiön voimassa olevien malminetsintäluvan / lupien, ja myös mahdollisesti myöhemmin myönnettävien malminetsintälupien kokonaispinta-alan mukaan. Tukesin linjauksen mukaisesti yli 1000 hehtaarin alueelle vakuus on **20 000 €**. Koneellisen montutuksen ja järeämmän toiminnan (esim. koelouhinta) vakuus arvioidaan ja määrätään lupakohtaisesti.

#### 8. Määräykset malminetsintää ja malminetsintäalueen käyttöä koskevista seikoista sen varmistamiseksi, ettei toiminnasta aiheudu kaivoslaissa (621/2011) kiellettyä seurausta

Malminetsintäluvan haltijan on tulpattava kairareiät, mikäli kairareiästä nousee pohjavettä maanpinnalle. Kairaputket on katkaistava mahdollisimman läheltä maanpintaa, ja kairakohteiden jätehuolto sekä siistiminen on tehtävä välittömästi töiden loputtua kohteella. Jos kairauksessa käytettävän veden määrä ylittää 100m<sup>3</sup>/vrk, on toimittava siten kuin vesilaisissa todetaan. Tutkimustöitä tehtäessä on otettava aina huomioon ympäristönsuojelulain mukainen pohjaveden pilaamiskielto. Malminetsinnästä ja muusta malminetsintäalueen käytöstä ei saa aiheutua merkittäviä muutoksi luonnonolosuhteissa, eikä merkittävää maisemallista haittaa.

Perustelut: Malminetsintäluvan haltijan on luovuttuaan malminetsintäluupa-alueesta tai sen menetettyään viipymättä saatettava malminetsintäalue yleisen turvallisuuden vaatimaan kuntoon, sekä saatettava alue mahdollisimman luonnonmukaiseen tilaan (621/2011) 11 ja 15 §.

#### 9. Määräykset yleisen ja yksityisen edun kannalta välttämättömistä ja luvan edellytysten toteuttamiseen liittyvistä seikoista

Vaikka tässä malminetsintäluvassa sallitut tutkimusmenetelmät eivät vaikuta laajasti ympäristöön, malminetsintäluvan haltijan on oltava kuitenkin riittävästi selvillä hankkeen ympäristövaikutuksista siinä laajuudessa kuin kohtuudella voidaan edellyttää.

Toimiessaan Natura-alueen läheisyydessä **hakija on itse esittänyt** lupahakemuksen käsittelyvaiheessa merkittäviä toimia ja omaehtoisia rajoituksia vaikutusten vähentämiseksi. Tukes asettaa ne lupamääräykseen noudatettavaksi, koska hakija on itse niitä ehdottanut ja näillä toimilla voidaan varmistaa, etteivät vaikutukset ulotu viereiselle Mustiaapa-Kaattasjärvi Natura-alueelle.

- Yhtiö luopuu maastoliikennelain mukaisesta oikeudesta, joka ulottuu 30 metriä lupa-alueen ulkopuolelle niiltä osin kuin kulkuoikeus ulottuu Natura-alueen puolelle.
- Suunnitellaan kulkureitit niin, että aina kun mahdollista, käytetään olemassa olevia kulkuria, yleensä siis metsätaloustoimenpiteiden suorittamiseksi tehtyjä ajo-uria.
- Uusia kulku-uria suunnitellaan tarkasti, ja niitä tehdään vain paikoille, joille ne ovat tutkimusten toteuttamiseksi välttämättömiä. Uudet urat suunnitellaan niin, etteivät urat aiheuta muutoksia pintavesien valumasuuntiin etenkin suojavyöhykealueilla tai pienvesien läheisyydessä.
- Kosteilla paikoilla ja soisilla alueilla liikutaan vain talviaikana maan ollessa roudassa.
- Kairauspaikkojen ympäristöä ei tallata ylimääräisiltä alueilta, eikä tutkimuskohteille viedä ylimääräistä tutkimuskalustoa.
- 100 metrin suojavyöhyke Natura-alueen rajaan lintujen pesintäaikana 30.4–31.7 kaikkien melua aiheuttavien tutkimusten ja toimintojen (kulkeminen) osalta.
- 200 metrin suojavyöhyke Natura-alueen rajaan lintujen pesintäaikana 30.4–31.7 RC-kairauksen osalta.
- 1100 metrin suojavyöhyke suuren petolinnun pesäreviirille (ne osat, jotka ulottuvat malminetsintälupahakemusalueelle) 15.2–31.7 välisenä aikana kaikkien melua aiheuttavien toimintojen osalta.
- Kesäaikana yhtäaikaisessa käytössä Natura-alueen puolella (valituksen alaisen luvan tai täytäntöönpanomääräyksen nojalla toteutettavat tutkimukset) ja Natura-alueen ulkopuolisilla suojavyöhykealueilla voi samanaikaisesti olla käytössä enimmillään neljä kairauslaitteistoa.
- Talviaikana käytettävien kairauslaitteistojen yhtäaikainen enimmäismäärä voi olla kahdeksan, jolloin negatiivisia vaikutuksia ei melua lukuun ottamatta juurikaan synny.
- Aerogeofysiikan mittausten osalta vältetään suojavyöhykkeiden ylilentoa lintujen pesintäaikaan. Sama pätee kotkan suojavyöhykealueeseen kotkan pesiessä alueella.
- Geofyysisten mittausten osalta niiltä osin kuin ääntä pitävää generaattoria tarvitaan, sitä ei sijoiteta 100 metrin suojavyöhykkeelle lintujen pesintäaikaan.
- Kairaussoija kerätään kaikilta alueilta lähialueineen, joilta on pienintäkään mahdollisuutta siihen, että pintavesistä edes osa valuisi Natura-alueen puolelle. Suojavyöhykkeen leveys on näiltä osin aina 200 metriä.
- Uudet kulku-urat suunnitellaan niin, etteivät ne aiheuta muutoksia pintaveden valuntasuuntiin, tai aiheuta kiintoaineksen valumista Natura-alueen puolelle tai muutoin arvokkaisiin pienvesiin tms.
- Kairauslaitteissa käytetään ainoastaan biohajoavia voiteluaineita ja – öljyjä. Kairauslaitteistojen mukana kulkee aina tarvittava suojausvälineistö öljy- tai voiteluainevuotojen varalta.
- Rajalla sijaitsevan Katiskojokeen laskevan sivu-uoman osalta 200 metrin suojavyöhykkeeltä kairaussoijan talteenotto. Kyseisessä sivu-uomassa esiintyy mahdollisesti jokihelmisimpukkaa.
- Tutkimuksia rajoitetaan tai kairaussoija otetaan talteen kaikilta niiltä alueilta, joilta kairaussoija mahdollisesti pääsee valumaan pintavesien mukana alueiden arvokkaisiin pienvesiin (purot, norot tms.).
- Mikäli pohjavettä odotetusta poiketen nousee ylös syväkairareijästä, suojaputket joko poistetaan tai kairareijät tukitaan.
- Lähteikköjen ja tihkupintojen sijainnit huomioidaan suunnittelussa aina niin, että kyseiset ympäristöt jäävät koskemattomiksi. Nämä huomioidaan myös kulkureittien suunnittelussa.
- Suojavyöhyke Rajalla sijaitsevalle Katiskojoen sivujoelle, jossa mahdollisesti elää jokihelmisimpukka; kairaussoijan talteenotto



- Puuston poistoa ei tehdä Natura-alueen rajojen tai arvokkaiden pienvesien läheisyydessä. Puuston poiston osalta noudatetaan metsäsertifiointin mukaisia suojavyöhykkeitä, jotka vaihtelevat kohdekohtaisesti 3-5 metristä 50 metriin saakka.

Malminetsintäluvan haltijan tulee esittää hyvissä ajoin ennen tutkimustöiden aloittamista tarkka tutkimussuunnitelma toimenpiteineen ja sijaintitietoineen Tukesille. Lisäksi tutkimussuunnitelma tulee toimittaa tiedoksi toimivaltaiselle Lapin Ely-keskukselle sekä Metsähallitukselle.

Perustelut: Tutkimussuunnitelman esittämisvelvollisuudella varmistetaan, että toimenpiteisiin voidaan tarvittaessa valvonnallisesti puuttua. Samalla Tukesin on mahdollista kaivoslain valvonnan toteuttamiseksi arvioida toimenpiteiden vaikutusta ja tarvittaessa antaa tarkempia lisämääräyksiä toimenpiteiden suorittamisesta. Kaivoslaki (621/2011) 11 § ja 12 §, VNa (391/2012) 2 §.

Siirtyminen lupa-alueelle, ja lupa-alueella liikkuminen on sulanmaan aikana pyrittävä suunnittelemaan niin, että luontaisia aukkoja käytetään mahdollisimman paljon hyväksi.

Malminetsintäluvan haltijan on rajoitettava malminetsintä ja muu malminetsintäalueen käyttö tutkimustyön kannalta välttämättömiin toimenpiteisiin. Toimenpiteet on suunniteltava siten, että niistä ei aiheudu kohtuudella vältettävissä olevaa yleisen tai yksityisen edun loukkausta. Malminetsintäluvan nojalla tapahtuvasta malminetsinnästä ja muusta malminetsintäalueen käytöstä ei saa aiheutua:

- 1) haittaa ihmisten terveydelle tai vaaraa yleiselle turvallisuudelle;
- 2) olennaista haittaa muulle elinkeinotoiminnalle;
- 3) merkittäviä muutoksia luonnonolosuhteissa;
- 4) harvinaisten tai arvokkaiden luonnonesiintymien olennaista vahingoittumista;
- 5) merkittävää maisemallista haittaa.

Perustelut: Määräys perustuu kaivoslain (621/2011) 11 § ään.

Alue kuuluu Palojärven paliskunnan alueeseen. Malminetsintätutkimukset on sovitettava alueella toimivan paliskunnan kanssa siten, ettei niistä aiheudu kohtuutonta haittaa poronhoidolle. Malminetsintäluvan haltijan on ilmoitettava alueen paliskunnalle tutkimustöistä ja niiden aikataulusta, sekä muusta alueiden käytöstä hyvissä ajoin ennen tutkimustöiden aloittamista. Malminetsintäluvan haltijan on otettava huomioon alueella mahdollisesti olevat poronhoidolle tärkeät rakenteet kuten esimerkiksi erotusaita ja käytettävä valmiita veräjiä kulkemiseen. Edellä mainituilla toimenpiteillä vähennetään malminetsinnästä poro- ja elinkeinolle aiheutuvia haittoja poronhoitoalueella.

Perustelut: Kaivoslain (621/2011) 11 §:n mukaisesti malminetsintäluvan haltijan on rajoitettava malminetsintä ja muu malminetsintäalueen käyttö tutkimustyön kannalta välttämättömiin toimenpiteisiin. Toimenpiteet on suunniteltava siten, että niistä ei aiheudu kohtuudella vältettävissä olevaa yleisen tai yksityisen edun loukkausta.

Malminetsintäluvan nojalla tapahtuvasta malminetsinnästä ja muusta malminetsintäalueen käytöstä ei saa aiheutua:

- 1) haittaa ihmisten terveydelle tai vaaraa yleiselle turvallisuudelle;
- 2) olennaista haittaa muulle elinkeinotoiminnalle;
- 3) merkittäviä muutoksia luonnonolosuhteissa;

- 4) harvinaisten tai arvokkaiden luonnonesiintymien olennaista vahingoittumista;
- 5) merkittävää maisemallista haittaa.

#### 10. Määräys malminetsintäkorvauksen suuruudesta ja maksuajankodasta

Alueella on ollut voimassa kaivoslain (503/1965) mukaiset valtauokset KaivNro 8837 (3) vuotta. Tämä päätös jatkaa malminetsintäluvan voimassaoloa kolme (3) vuotta. Malminetsintäluvan haltijan on maksettava malminetsintä-alueeseen kuuluvien kiinteistöjen omistajille vuotuista korvausta **20 euroa hehtaarilta** luvan voimassaoloajan kahdelta ensimmäiseltä vuodelta, sekä **30 euroa hehtaarilta** luvan voimassaoloajan viimeiseltä vuodelta.

Malminetsintäkorvaus on ensimmäiseltä vuodelta maksettava viimeistään 30 päivänä siitä, kun malminetsintälupa on tullut lainvoimaiseksi. Seuraavina vuosina korvaus on maksettava vastaavana ajankohtana.

Perustelut: Määräys perustuu kaivoslain (621/2011) 99 §:ään, jossa säädetään malminetsintäkorvauksen suuruudesta ja maksutavasta.

Mikäli hakija pienentää tai muuttaa tässä päätöksessä määrättyä malminetsintäaluetta muutoshakemuksella, määräytyy uusi malminetsintäkorvaus maanomistajalle seuraavasta **tämän lupapäätöksen** maksupäivästä alkaen muutospäätöksessä **määrättävän pinta-alan** mukaan.

Perustelut: Määräys perustuu kaivoslain (621/2011) 51 §, 67, 69 §:ään jossa säädetään jossa säädetään malminetsintäluvan raukeamisesta ja muuttamisesta.

#### 11. Määräys vahinkojen ja haittojen korvaamisesta malminetsintäalueella

Malminetsintäluvan haltijan on korvattava malminetsintäalueella tapahtuvasta kaivoslakiin (621/2011) perustuvasta toiminnasta aiheutuneet vahingot ja haitat, jollei jonkin toimenpiteen osalta korvauksesta toisin säädetä.

Perustelut: Määräys perustuu kaivoslain (621/2011) 103 §:ään, jossa säädetään vahinkojen ja haittojen korvaamisesta malminetsintäalueella.

Mikäli lupa-alueella joudutaan kaatamaan puita, tulee ne korvata täysimääräisinä maanomistajalle. Nuorelle puustolle tapahtuneissa vahingoissa tulee korvata lisäksi vielä odotusarvon menetys. Mikäli yhtiö ja maanomistaja eivät pääse yhteisymmärrykseen korvauksesta, silloin puolueeton arviointi tulee tehdä esimerkiksi paikallisen metsänhoitoyhdistyksen tai metsäkeskuksen toimihenkilön toimesta.

#### 14. Natura-arviointi

Malminetsintä jota suoritetaan Natura-alueella tai sen läheisyydessä, edellyttää aina Natura-arvioinnin luonnonsuojelulain (1096/1996) 65 §:n ympäristöministeriön linjauksen mukaan.

Mawson Oy on arvioinut malminetsinnän vaikutuksia Mustiaapa-Kaattasjärven Natura-alueeseen osana aikaisempia ja meneillään olevia kyseisellä Natura-alueella toteutettavia malminetsintähankkeita (arvio päivätty 24.6.2013). Mawson Oy on täydentänyt arviota

alkuvuodesta 2014 (31.1.2014). Vaikka lupahakemuksen mukaiset toimet kohdistuvat kyseisen Natura-alueen ulkopuolisiin alueisiin, Lapin ELY-keskuksen joulukuussa 2014 antaman ohjeistuksen mukaan mm. Hirvimaan ja Rajan tutkimuksiin ja niiden vaikutuksiin kohdistuva oma, erillinen Natura-arvio tulee tehdä. Mawson Oy on täydentänyt alkuperäistä Natura-arviointiaan 20.2.2015. Kaikki nämä edellä mainitut luonnonsuojelulain mukaiset lausuntomenettelyt on suoritettu, ja niistä on saatu tarvittavat lausunnot ennen tämän päätöksen antamista.

Perustelut: Määräys perustuu kaivoslain (621/2011) 11 §:ään, sekä luonnonsuojelulain (1096/1996) 65 §:n mukainen lausuntomenettely.

### Hakemuksen käsittely

Hakemus: Mawson Oy	15.4.2014
Kuulutus hakemuksesta: Tukes	28.11.2014
Lausuntopyynnöt: Tukes	28.11.2014
Selityspyyntö: Tukes	24.4.2015
Selitys: Mawson Oy	4.9.2015
Päätös: Tukes	2.10.2015

### Lupahakemuksesta tiedottaminen

Tukes on tiedottanut hakemuksesta 21.12.2014 kuuluttamalla siitä 30 päivän ajan Tukesin Rovaniemen toimipisteen, sekä Ylitornion kunnan ja Rovaniemen kaupungin ilmoitustauluilla. Hakemus on ollut nähtävillä myös Tukesin internet-sivuilla. Hakemus on ollut nähtävillä 29.12.2014 saakka.

Tukes on tiedottanut hakemuksesta asianosaisille maanomistajille kirjeitse 28.11.2014

Lausunnot ja mielipiteet on pyydetty toimitettavaksi viimeistään 29.12.2014. Tämän päivämääränkin jälkeen toimitetut lausunnot ja mielipiteet on otettu ratkaisussa huomioon.

### Lausuntopyynnöt ja lausunnot hakemuksesta

Hakemuksesta on lähetetty lausuntopyynnöt ja saatu lausunnot seuraavasti:

- 1) Tukesin lausuntopyyntö on lähetetty **Rovaniemen kunnalle** 28.11.2014  
Rovaniemen kunta antoi lausunnon 15.12.2014 (liite 4)
- 2) Tukesin lausuntopyyntö on lähetetty **Ylitornion kunnalle** 28.11.2014  
Ylitornion kunta antoi lausunnon 18.12.2014 (liite 5)
- 3) Tukesin lausuntopyyntö on lähetetty **Palojärven paliskunnalle** 28.11.2014  
Palojärven paliskunta antoi lausunnon 19.12.2014 (liite 6)

- 4) Tukesin lausuntopyyntö on lähetetty **Metsähallitukselle** 24.6.2015  
Metsähallitus antoi lausunnon 24.3.2015 (Liite 7).
- 5) Tukesin lausuntopyyntö on lähetetty **Lapin ELY-keskukselle** 28.11.2014  
Lapin ELY-keskus on antanut lausunnon 24.4.2015 (liite 8)
- 6) Tukesin lausuntopyyntö on lähetetty **Säteilyturvakeskukselle** 28.11.2014  
Säteilyturvakeskus on antanut lausunnon 10.12.2014 (liite 9)
- 7) Tukes on lähettänyt selityspyyntö **Mawson Oy:lle** 24.4.2015  
Mawson on antanut selityksen 4.9.2015 (liite 10)

### **Muistutukset ja mielipiteet**

Hakemuksen johdosta ei esitetty muistutuksia tai mielipiteitä.

### **Hakijan vastine**

Hakijalta on pyydetty selitystä 24.4.2015 hakemukseen saaduista lausunnoista johtuen. Hakija antoi selityksen 4.9.2015 (Liite 10).

### **Tukesin kannanotto lausunnoissa ja muistutuksessa esitettyihin yksilöityihin vaatimuksiin**

Lausunnoissa ja mielipiteessä esitetyt asiat on otettu huomioon lupaharkinnassa, sekä lupapäätöksessä lupamääräyksiin.

### **Tiedoksi luvan haltijalle**

#### **Kaivoslain (621/2011) suhde muuhun lainsäädäntöön**

Sen lisäksi, mitä kaivoslaissa säädetään, sovelletaan kaivoslain mukaista lupa- tai muuta asiaa ratkaistaessa ja muutoin tämän lain mukaan toimittaessa muun muassa; luonnonsuojelulakia ([1096/1996](#)), ympäristönsuojelulakia ([257/2014](#)), erämaalakia ([62/1991](#)), maankäyttö- ja rakennuslakia ([132/1999](#)), vesilakia ([587/2011](#)), poronhoitolakia ([848/1990](#)), säteilylakia ([592/1991](#)), ydinenergialakia ([990/1987](#)), muinaismuistolakia ([295/1963](#)), maastoliikennelakia ([1710/1995](#)) ja patoturvallisuuslakia ([494/2009](#)). Vesil [587/2011](#). Malminetsintäluvan haltijan on aina noudatettava Suomen lainsäädäntöä ja asiaan liittyviä muita kansainvälisiä sopimuksia.

#### **Maastossa liikkuminen**

Maastoliikennelain (1710/1995) 4.1 §:n ja 4.2 §:n 9-kohdan mukaan kaivoslaissa (621/2011) tarkoitetulla malminetsintäalueella ja 30 metrin etäisyydellä sen rajasta moottorikäyttöisellä ajoneuvolla liikkuminen ei edellytä maanomistajan tai haltijan lupaa, kun kyse on asianomaisessa malminetsintäluvassa tai kaivosluvassa tarkoitetun toiminnan kannalta välttämättömästä liikkumisesta. Mikäli malminetsintäalue rajautuu alueeseen, jolla liikkumista on rajoitettu (esim. luonnonsuojelualue), malminetsintäalueen rajan ulkopuolella tarvitaan alueen hallinnasta vastaavan viranomaisen suostumus.

Viitaten lupamääräykseen 9, malminetsintäluvan haltija veloitetaan rajoittamaan malminetsintä ja malminetsintäalueen käyttö tutkimustyön kannalta välttämättömiin toimenpiteisiin. Malminetsinnästä ei saa aiheutua merkittäviä muutoksia luonnonolosuhteissa, harvinaisten tai arvokkaiden luonnonesiintymien olennaista vahingoittumista, merkittävää maisemallista haittaa. Alueen koskemattomuuteen, joka liittyy alueen suojelutavoitteisiin, on säilytettävä. Aiheutetut vahingot on korvattava maanomistajalle.

### Luvan muuttaminen ja raukeaminen

Malminetsintäluvan haltijan on kaivoslain (621/2011) 69 §:n mukaan haettava malminetsintäluvan muuttamista, jos tutkimussuunnitelmaa muutetaan tai täydennetään siten, että lupamääräyksiä on tarpeen tarkistaa. Luvanhaltija voi lisäksi hakea malminetsintäluvan muuttamista lupamääräysten tarkistamiseksi, kun luvan mukaista toimintaa on tarpeen muuttaa.

Kaivosviranomaisen on kaivoslain (621/2011) 67 §:n mukaan päätettävä, että malminetsintälupa raukeaa, jos luvanhaltija tekee asiaa koskevan hakemuksen. Luvanhaltija on velvollinen tekemään hakemuksen, jos tarkoituksena ei enää ole harjoittaa lupaan perustuvaa toimintaa osalla tai koko alueella.

Malminetsintäluvan raukeamista ja muuttamista koskeva asia käsitellään noudattaen vastaavasti, mitä kaivoslaissa (621/2011) 72 §:ssä säädetään asianomaista lupaa koskevasta lupamenettelystä, lupaharkinnasta sekä lupapäätöksestä ja sen voimassaolosta.

**Hakemuksen käsittelyyn tulee varata aikaa vähintään 3 kuukautta.**

### Luvan voimassaolon jatkaminen

**Luvanhaltijan tulee toimittaa hakemus malminetsintäluvan voimassaolon jatkamiseksi kaivosviranomaiselle viimeistään kaksi kuukautta ennen luvan voimassaolon päättymistä. (VnA kaivostoiminnasta (391/2012) 27.1 §).**

Kaivoslain (621/2011) 61.1 §:n mukaan malminetsintäluvan voimassaoloa voidaan jatkaa enintään kolme vuotta kerrallaan siten, että lupa on voimassa yhteensä enintään viisitoista vuotta.

Kaivoslain (621/2011) 61.2 §:n mukaan malminetsintäluvan voimassaolon jatkamisen edellytyksenä on, että:

- 1) malminetsintä on ollut tehokasta ja järjestelmällistä;
- 2) esiintymän hyödyntämismahdollisuuksien selvittäminen edellyttää jatkotutkimuksia;
- 3) luvanhaltija on noudattanut tässä laissa säädettyjä velvollisuuksia samoin kuin lupamääräyksiä;
- 4) voimassaolon jatkamisesta ei aiheudu kohtuutonta haittaa yleiselle tai yksityiselle edulle.

Kaivoslain (621/2011) 66 §:n mukaan malminetsintäluvan voimassaolon jatkamista varten lupaviranomaiselle on ennen luvan voimassaolon päättymistä toimitettava lupahakemus sekä lupaharkinnan kannalta tarpeelliset ja luotettavat selvitykset edellä mainituista voimassaolon jatkamisen edellytyksistä.

Kaivostoiminnasta annetun valtioneuvoston asetuksen (391/2012) 27.2 §:n mukaan hakemuksesta tulee käydä ilmi hakijan haluamat muutokset lupa-alueeseen tai muut merkittävät muutokset sekä asianosaisissa tapahtuneet muutokset. Asetuksen 27.3 §:n mukaisesti hakemukseen tulee liittää lupaharkinnan kannalta tarpeellinen ja luotettava selvitys:

- 1) hakemuksen kohteena olevan luvan nojalla tehdyistä toimenpiteistä ja niiden tuloksista;
- 2) alueelle kohdistuneiden tutkimuskustannusten määrästä;
- 3) esiintymän hyödyntämismahdollisuuksista ja jatkotutkimusten tarpeellisuudesta;
- 4) perustelut aluerajaukselle.

Lisäksi hakemukseen sovelletaan vastaavasti, mitä lupahakemuksesta säädetään kaivoslain (621/2011) 34 §:ssä.

### Lupapäätöksestä tiedottaminen

Lupapäätös on toimitettu päätöksenantopäivänä:

- Mawson Oy:lle

Jäljennös päätöksestä on toimitettu antopäivänä

- Rovaniemen kaupungille
- Ylitornion kunnalle
- Metsähallitukselle
- Lapin ELY-keskukselle
- Palojärven paliskunnalle
- Säteilyturvakeskukselle
- Museovirastolle tiedoksi,

Päätöksen antamisesta on ilmoitettu

- maanomistajille (kirjeitse)

Tukes toimittaa Maanmittauslaitokselle malminetsintäluvasta tiedot merkittäväksi kiinteistötietojärjestelmään.

Perustelut: Päätöksestä tiedottaminen ja siinä noudatettu menettely perustuvat kaivoslain (621/2011) lupapäätöksestä tiedottamista koskevaan 58 §:ään.

### Päätösmaksu

Tästä päätöksestä perittävä maksu on **6 000 €**. Valtion talous- ja henkilöstöhallinnan palvelukeskus lähettää laskun hakijalle. Lisäksi hakijalta peritään käsittelykulumaksu.

Maksu perustuu hakemuksen vireille tullessa voimassa olleeseen asetukseen Turvallisuus- ja kemikaaliviraston maksullisista suoritteista (636/2013).

### Muutoksenhaku

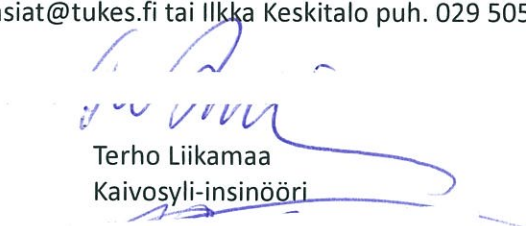
Tähän päätökseen saa kaivoslain (621/2011) 162 §:n nojalla hakea muutosta valittamalla Pohjois-Suomen hallinto-oikeuteen.

Valitusaika on 30 päivää tämän päätöksen antopäivästä. Liitteenä olevasta valitusosoituksesta ilmenee, miten muutosta haettaessa on meneteltävä.

Päätöksestä perittävästä maksusta valitetaan samassa järjestyksessä kuin pääasiasta.

#### Lisätietoja

kaivosasiat@tukes.fi tai Ilkka Keskitalo puh. 029 5052 151



Terho Liikamaa  
Kaivosyli-insinööri



Ilkka Keskitalo  
Ylitarkastaja

#### LIITTEET

Liite 1	ML2014:0033 lupakartta
Liite 2	Tilakohtaiset pinta-alat malminetsintälupa-alueella
Liite 3	Asianosaiset
Liite 4	Rovaniemen kaupungin lausunto
Liite 5	Ylitornion kunta
Liite 6	Palojärven paliskunnan lausunto
Liite 7	Metsähallituksen lausunto
Liite 8	Lapin ELY-keskuksen lausunto
Liite 9	Säteilyturvakeskuksen lausunto
Liite 10	Mawson selitys

## VALITUSOSOITUS Valitusviranomainen

Päätökseen saa hakea muutosta valittamalla sille hallinto-oikeudelle, jonka tuomiopiirissä pääosa tässä päätöksessä tarkoitettusta alueesta sijaitsee. Toimivaltainen hallinto-oikeus on mainittu valitusosoituksen lopussa. Valituskirjelmä osoitetaan valitusviranomaiselle ja se on toimitettava valitusajassa hallinto-oikeuden kirjaamoon.

## Valitusaika

Määräaika valituksen tekemiseen on kolmekymmentä (30) päivää tämän päätöksen antopäivästä.

## Valitusoikeus

Malmintsintälupaa, kaivoslupaa ja kullanhuuhtontalupaa koskevaan päätökseen, mainitun luvan voimassaolon jatkamista, raukeamista, muuttamista ja peruuttamista koskevaan päätökseen sekä kaivostoiminnan lopettamispäätökseen saa hakea muutosta:

- 1) asianosainen;
  - 2) rekisteröity yhdistys tai säätiö, jonka tarkoituksena on ympäristön-, terveyden- tai luonnonsuojelun taikka asuinympäristön viihtyisyyden edistäminen ja jonka sääntöjen mukaisella toiminta-alueella kysymyksessä olevat ympäristövaikutukset ilmenevät;
  - 3) toiminnan sijaintikunta tai muu kunta, jonka alueella toiminnan haitalliset vaikutukset ilmenevät;
  - 4) elinkeino-, liikenne- ja ympäristökeskus ja muu asiassa toimialallaan yleistä etua valvova viranomainen;
  - 5) saamelaiskäräjät sillä perusteella, että luvassa tarkoitettu toiminta heikentää saamelaisten oikeutta alkuperäiskansana ylläpitää ja kehittää omaa kieltään ja kulttuuriaan;
  - 6) kolttien kyläkokous sillä perusteella, että luvassa tarkoitettu toiminta heikentää koltta-alueella kolttien elinolosuhteita ja mahdollisuuksia harjoittaa elinkeinoja.
- Kaivosviranomaisella on lisäksi oikeus valittaa sellaisesta päätöksestä, jolla hallinto-oikeus on muuttanut sen tekemää päätöstä tai kumonnut päätöksen.

## Valituksen sisältö

Valituskirjelmässä on ilmoitettava

- päätös, johon haetaan muutosta
- miltä kohdin päätökseen haetaan muutosta ja mitä muutoksia siihen vaaditaan tehtäväksi
- perusteet, joilla muutosta vaaditaan
- valittajan nimi ja kotikunta
- postiosoite ja puhelinnumero, joihin asiaa koskevat ilmoitukset valittajalle voidaan toimittaa

Jos valittajan puhevaltaa käyttää hänen laillinen edustajansa tai asiamiehensä tai jos valituksen laatijana on joku muu henkilö, valituskirjelmässä on ilmoitettava



myös tämän nimi ja kotikunta.

Valittajan, laillisen edustajan tai asiamiehen on allekirjoitettava valituskirjelmä, ellei valituskirjelmää toimiteta sähköisesti (telekopiona tai sähköpostilla).

## Valituksen liitteet

Valituskirjelmään on liitettävä

- päätös, johon haetaan muutosta valittamalla, alkuperäisenä tai jäljennöksenä
- asiakirjat, joihin valittaja vetoaa vaatimuksensa tueksi, jollei niitä ole jo aikaisemmin toimitettu viranomaiselle
- asiamiehen valtakirja

## Valituskirjelmän toimittaminen perille

Valituskirjelmän voi viedä valittaja itse tai hänen valtuuttamansa asiamies. Valituskirjelmä liitteineen voidaan myös lähettää postitse, telekopiona tai sähköpostilla. Postiin valituskirjelmä on jätettävä niin ajoissa, että se ehtii perille valitusajan viimeisenä päivänä ennen aukioloajan päättymistä. Hallinto-oikeudessa kirjaamon aukioloaika on klo 8.00–16.15. Sähköisesti (telekopiona tai sähköpostilla) toimitetun valituskirjelmän on oltava toimitettu niin, että se on käytettävissä vastaanottolaitteessa tai tietojärjestelmässä määräajan viimeisenä päivänä ennen virka-ajan päättymistä.

Valittajalta peritään hallinto-oikeudessa **oikeudenkäyntimaksu 97 euroa**. Tuomioistuinten ja eräiden oikeushallintoviranomaisten suoritteista perittävistä maksuista annetussa laissa (701/1993) on erikseen säädetty eräistä tapauksista, joissa maksua ei peritä.

Toimivaltaisen hallinto-oikeuden yhteystiedot muutoksenhakua varten:

### **Pohjois-Suomen hallinto-oikeus**

käyntiosoite: Isokatu 4, Oulu

postiosoite: PL 189, 90101 Oulu

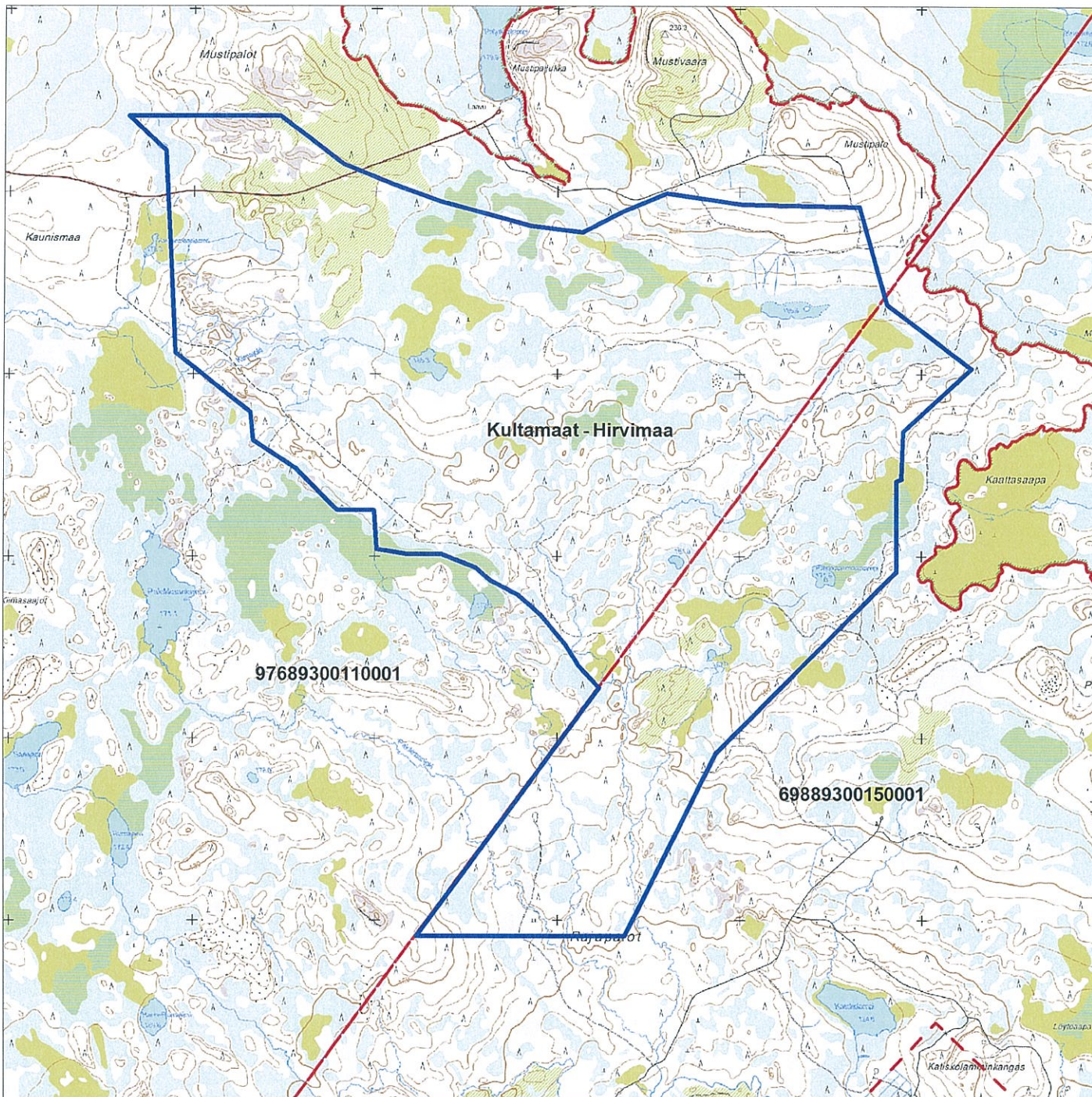
puhelin: 029 56 42800

faksi: 029 56 42841

sähköposti: [pohjois-suomi.hao@oikeus.fi](mailto:pohjois-suomi.hao@oikeus.fi)

Kartta malminetsintälupa-alueesta  
(mittakaava ohjeellinen)

Liite 1



Malminetsintälupa-alue



Kiinteistörajat

Mittakaava 1: 30 000

Mawson Oy  
Kultamaat-Hirvima  
ML2014:0033



© Maanmittauslaitos  
18/MML/15

Aineiston kopiointi ilman maanmittauslaitoksen lupaa kielletty

**ML2014:0033**

Tilakohtaiset pinta-alat

Tila r:no

698-893-15-1

976-893-11-1

Pinta-ala yhteensä: **1007,3 ha**

2.10.2015

1 (1)

Lupatunnus  
ML2014:0033  
Liite 3

**ML2014:0033**

Asianosaiset maanomistajat:

SUOMEN VALTIO/METSÄHALLITUS



15.12.2014

Tukes  
Turvallisuus ja kemikaalivirasto  
Valtakatu 2  
96100 ROVANIEMI

Viite: Lupatunnus **ML2014:0033**

## **Lausunto Mawson Oy:n malminetsintälupahakemuksesta, Hirvimaa**

Lausuntonaan Rovaniemen kaupunki toteaa seuraavaa:

Hakemuksen mukaisella alueella ei ole voimassa yleis- tai asemakaavaa.

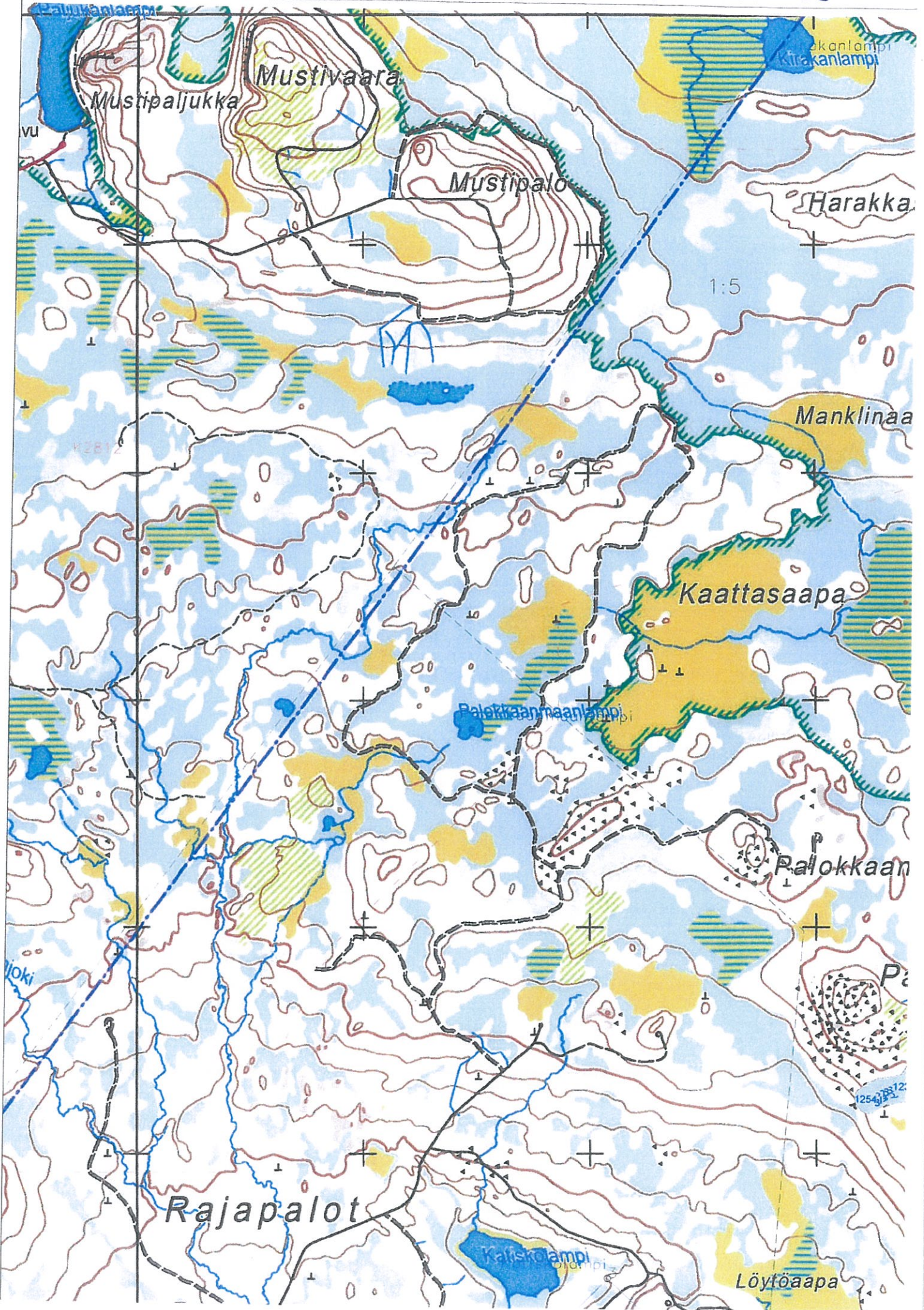
Malminetsintälupahakemusta koskevalle alueelle ei rakennus- ja huoneistorekisterin mukaan ole myönnetty rakennuslupia.

Rovaniemellä 15.12.2014

ROVANIEMEN KAUPUNKI

Erkki Lehtoniemi  
ympäristöpäällikkö

Liite: Rakennuslupien sijaintikartta



SAAPUNUT


18. 12. 2014


Kokousaika: Maanantaina 15.12.2014 klo 15.00 – 16.30

Kokouspaikka: Kunnanhallituksen kokoushuone

Jäsenet:	Uusimaa, Jorma	khall. puh.joht.
	Vakkuri, Vuokko	khall. varapuh.joht.
	Kangas, Markku	" jäsen
	Kannala, Teija	" "
	Parviainen, Eugen	" "
	Savolainen, Pekka	" "
	Yrjänheikki, Marketta	" "

Muut:	Melaluoto, Tapani	kunnanjohtaja
	Erkheikki, Marja-Leena	hallintojohtaja
	Laitinen, Reeta	kvalt. puh.joht.
Poissa	Turunen, Rauha	" I varapuh.joht.
	Ollikkala, Jouni	" II varapuh.joht.

Pöytäkirjan allekirjoitus:  Jorma Uusimaa  
puheenjohtaja

 Marja-Leena Erkheikki  
pöytäkirjanpitäjä

Pöytäkirjan tarkastus: Ylitorniolla, 15.12.2014

 Vuokko Vakkuri

 Teija Kannala

Asiat: §§ 229-246

Pöytäkirja ollut nähtävänä: Ylitornion kunnanvirastossa hallintojohtajan työhuoneessa 16.12.2014 kello 09.00 – 15.00  
Ilmoitustaulun hoitaja Anja Lehtonen

Dno YL:98 /2014

237 §

**Turvallisuus- ja kemikaalivirasto Tukesin lausuntopyyntö Mawson Oy:n malminetsintälupahakemuksesta ML2014:0033**

Turvallisuus- ja kemikaaliviraston lausuntopyyntö 28.11.2014:

"Turvallisuus- ja kemikaalivirasto (Tukes) pyytää kaivoslain (621/2011) 37§:n nojalla Ylitornion kunnalta lausuntoa liitteenä olevasta Rovaniemen kaupungin ja Ylitornion kunnan alueelle kohdistuvasta malminetsintälupahakemuksesta (jatkoaika).

Lausunto tulee toimittaa lupatunnus ML2014:0033 mainiten viimeistään 29.12.2014 osoitteeseen:

Turvallisuus- ja kemikaalivirasto (Tukes)

Valtakatu 2

96100 Rovaniemi

tai sähköisesti doc- tai rtf-tiedostona osoitteeseen [kaivosasiat@tukes.fi](mailto:kaivosasiat@tukes.fi).

Määräajan noudattamatta jättäminen ei estä asian ratkaisemista.

Lisätietoja asiasta voi tarvittaessa kysyä Heikki Puhakalta puh. 029 5052 201

tai [heikki.puhakka@tukes.fi](mailto:heikki.puhakka@tukes.fi)"

Tukesin lausuntopyyntö liitteineen on nähtävänä kokouksessa.

Yritysneuvoja Markku Norrena on valmistellut asian ja esittää, että kunta ilmoittaa lausunnossaan, ettei kunnalla ole huomautettavaa Mawson Oy:n malminetsintälupahakemuksen johdosta.

Esitys

Kunnanhallitus ilmoittaa lausuntonaan, ettei kunnalla ole huomautettavaa Mawson Oy:n malminetsintälupahakemuksen (jatkoaika) ML2014:0033 johdosta.

Päätös

Päätösesitys hyväksyttiin.

JAKELU: Turvallisuus- ja kemikaalivirasto Tukes  
Elinkeinotoimi

Ylitorniolla 16.12.2014

Pöytäkirjantarkastajien nimikirjaimet: / Otteen oikeaksi todistaa:

LK /KH /KV /

W RK

Hallintosihteeri

Anja Lehtonen



OIKAISUVAATIMUSOHJEET JA VALITUSOSOITUS

Muutoksenhakukiellot

Kieltojen perusteet	<p>Seuraavista päätöksistä ei saa tehdä kuntalain 91 §:n mukaan oikaisuvaatimusta eikä kunnallisvalitusta, koska päätös koskee vain valmistelua tai -täytäntöönpanoa.</p> <p>Pykälät 229-231, 237, 240, 243, 245</p>
	<p>Koska päätöksestä voidaan tehdä kuntalain 89 §:n 1 momentin mukaan kirjallinen oikaisuvaatimus, seuraaviin päätöksiin ei saa hakea muutosta valittamalla.</p> <p>Pykälät</p>
	<p>Hallintolainkäyttölain 5 § :n/muun lainsäädännön mukaan seuraaviin päätöksiin ei saa hakea muutosta valittamalla.</p> <p>Pykälät ja valituskieltojen perusteet</p>

Oikaisuvaatimusohjeet

Oikaisuvaatimus- ja viranomainen ja -aika	<p>Seuraaviin päätöksiin tyytymätön voi tehdä kirjallisen oikaisuvaatimuksen. Viranomainen, jolle oikaisuvaatimus tehdään, osoite ja postiosoite</p> <p><i>Ylitornion kunnanhallitus PL 38 95601 YLITORNIO Käyntiosoite: Alkkulanraitti 55, Ylitornio sähköposti: <a href="mailto:kirjaamo@ylitornio.fi">kirjaamo@ylitornio.fi</a> telefax: 016-571 011</i></p> <p>Pykälät: 232-236, 238-239, 241-242, 244, 246</p> <p>Oikaisuvaatimus on tehtävä 14 päivän kuluessa päätöksen tiedoksisaannista. Oikaisuvaatimusaikaa laskettaessa tiedoksisaantipäivää ei oteta lukuun.</p>
Oikaisuvaatimuksen sisältö	Ks. jäljempänä

Liitetään pöytäkirjaan

Palojärven paliskunta  
Poroisäntä Aulis Alajärvi  
Mukkajärventie 459  
97290 Marraskoski

LAUSUNTO  
14.12.2014

Turvallisuus- ja kemikaalivirasto(Tukes)  
Valtakatu 2  
96100 Rovaniemi

**Viite:** Lausuntopyyntönne malminetsintälupahakemuksesta(jatkoaika) ,lupatunnus ML2014:0033 ja malminetsintälupa-hakemuksesta,lupatunnus ML2014:0061.

### **MALMINETSINTÄLUPAHAKEMUKSET,KULTAMAAT –HIRVIMAAT ja RAJA**

Malminetsintäalueet sijoittuvat kokonaisuudessaan Palojärven paliskunnan alueelle. Haettujen valtausalueiden pinta-ala on yhteensä 5089,95 ha ja ne sijaitsevat osittain yksityisillä mailla.

Palojärven paliskunnalla on alueella pysyväksi tarkoitettu poronhoidon harjoittamisoikeus, joka on turvattu erityislailla, poronhoitolaililla (PHL, 848/1990). Poronhoitoa saa harjoittaa poronhoitoalueella maan omistus- ja hallintaoikeudesta riippumatta (PHL 3 §).

Palojärven paliskunnan pinta-ala on 3 650 km<sup>2</sup>. Paliskunnan suurin sallittu poroluku on 5 000 eloporoa. Paliskunnassa on 186 poronostajaa perheineen, jotka saavat kokonaan tai osittain elantonsa poronhoidosta. Palojärven paliskunnan osakkaat harjoittavat elinkeinoaan malminetsintähakemuksessa mainituilla alueilla. Palojärven paliskunta haluaa tästä johtuen esittää sekä tähän kyseiseen lupahakemukseen liittyvän näkemyksensä, että yleisen kannanoton kaikkiin alueelleen jatkossa kohdistuvien malminetsintälupahakemusten käsittelyyn.

### **Malminetsinnän vaikutukset poronhoidolle**

Palojärven paliskunnan alueella on monenlaista malminetsintää ja tutkimustoimintaa. Malminetsinnästä ja tähän liittyvästä toiminnasta aiheutuu vaikutuksia poronhoidolle. Vaikutuksia voi minimoida kysymällä paliskunnalta heidän tärkeimmistä toiminta-alueista ja yhteensovittamalla ajallisesti toimintaa paliskunnan toiminta-aikojen kanssa. Palojärven paliskunta vaatii poronhoidon huomioonottamista kaikessa alueellaan tapahtuvassa toiminnassa ja muistuttaa poronhoitolain takaamasta neuvotteluvuolollisuudesta (53 §), kun toiminta sijoittuu valtion maille. Myös muualla kuin valtion maille tapahtuvasta toiminnasta olisi hyvä vähintäänkin tiedottaa paliskuntaa. Tutkimustoiminta ei saa vaarantaa poronhoidon toimintaedellytyksiä alueella tai sen vaikutuspiirissä. Yhteydenpito paliskuntaan on kaikissa tapauksissa tärkeää.

Paliskunnan poronhoidon kannalta varsin tärkeitä alueita ovat suot kesälaitumina ja vanhat metsät talvilaitumina. **Toiminnan sijoituessa näille alueille on noudatettava erityistä huolellisuutta.** Suot ovat porojen keväisiä vasoma-alueita, joiden rauhallisuus on tärkeää vasomisen onnistumisen kannalta. Myöskään tiineyden loppuvaiheessa kevättalvella poroille ei saa aiheutua ylimääräistä energian kulutusta ja stressiä häiriön vuoksi. Pahimmassa tapauksessa häiriö tai porojen laukottaminen kriittisenä aikana voi johtaa vasojen luomiseen. Poronhoitolaki yksiselitteisesti kieltää porojen pelottelun ja määrää

pelottelemisesta poronhoitajalle tai paliskunnalle aiheutuneista vahingoista korvauksiin (PHL 42 §).  
**Toiminta tulee ajoittaa sellaiseen vuodenaikaan, että siitä on mahdollisimman vähän haittaa eläimille.  
Häiriöstä aiheutuneet vahingot tulee korvata.**

Tutkimustoiminnan kanssa samanaikainen poronhoitotyö voi vaikeutua ylimääräisen häiriön vuoksi: koneista, kaivamisesta, kairauksista ym. aiheutuva melu ja liike, sekä ylimääräiset jäljet maastossa (joita porot lähtevät seurailemaan) vaikeuttavat ja aiheuttavat ylimääräistä työtä. Poronhoidon onnistumisen kannalta on tärkeää, että tutkimustöistä tiedotetaan ja ne sopeutetaan poronhoidon rytmiiin. **Kriittisinä aikoina, kuten erotusaikana (syyskuun lopulta marraskuulle) tulee välttää maastotöitä alueilla, joilta poroja kootaan ja kuljetetaan aitoihin. Yhteydenpito paliskunnan kanssa on tällöin ensiarvoisen tärkeää.**

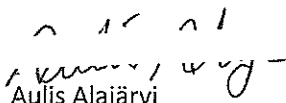
**Poronhoitajien ja porojen turvallinen liikkuminen alueella tulee taata kaikissa olosuhteissa.** Metalliset kairausputkien päät voivat rikkoa poromiesten maastoajoneuvoja ja aiheuttaa onnettomuuksia. Ne täytyy merkitä huolellisesti. Erityisesti talvella lumen alle jäävät putket muodostavat riskin moottorikelkalla liikkuville. Alueelle ei myöskään saa jäädä romua, joihin porot astuessaan loukkaavat koparansa ja kärsivät ja mahdollisesti kuolevat tai joudutaan lopettamaan. Mikäli alueella tapahtuu porovahinkoja, on niistä ilmoitettava paliskunnalle. Jos metsästä löytyy kuolleita poroja, tulee niistäkin ilmoittaa paliskunnalle, jotta ne saadaan mahdollisten korvausten piiriin.

**Mikäli malminetsintä lupa myönnetään, tulee siinä asettaa selkeät ehdot muun muassa yllämainituissa turvallisuuskysymyksissä. Valvonta tulee järjestää niin tutkimustyön aikana kuin sen päättymisen jälkeenkin.**

**Palojärven paliskunnalle tulee mahdollisen malminetsintä luvan lupaehdoissa taata riittävä informaation saanti toiminnasta paliskunnan alueella.**

**Mikäli malminetsintä lupa myönnetään, tulee kaikki toiminnan aikana ja myöhemmin ilmenevät haitat paliskunnan poronhoidolle korvata täysimääräisesti.**

Palojärven paliskunta

  
Aulis Alajärvi  
poroisäntä

**METSÄHALLITUS**

Metsätalous Lappi

PL 8016

96101 Rovaniemi

LAUSUNTO

1 (3)

24.3.2015

MH 6422/2014

**Turvallisuus- ja kemikaalivirasto**

Valtakatu 2

96100 Rovaniemi

Viite: Lupatunnus ML2014:0033

**Asia: Mawson Oy, malminetsintälupahakemus Hirvimaa/Kultamaat**

Asiakohdassa mainittuun hakemukseen Metsähallitus metsätalous Lappi lausuu mielipiteenään seuraavaa.

**Yleistä**

Metsähallitus pitää tärkeänä, että malminetsintäalueiden tutkimustoiminnassa huomioidaan alueiden maisema-, luonto- ja kulttuuriarvot mahdollisimman hyvin. Tietoja Metsähallituksen mailla olevista arvokkaista, huomioon otettavista kohteista löytyy mm. Suomen ympäristökeskuksen uhanalaisrekisteristä ja Museoviraston muinaismuistorekisteristä. Luvansaajan tulee myös tunnistaa lupa-alueella olevat muut mahdolliset metsälain 10 §:n, luonnonsuojelulain ja muinaismuistolain määrittelemät kohteet ja ottaa ne huomioon tutkimustoiminnassa.

**Vanhojen metsien suojeluohjelmaan kuuluva alue**

Hakija on malminetsintälupahakemusta koskevassa Natura -arvioinnissa todennut, että malminetsintälupahakemusalue Hirvimaa on kokonaisuudessaan Metsähallituksen metsätalouden hallinnassa olevaa aluetta. Todellisuudessa osa alueesta (karttaliite 1) on luontopalveluiden hallinnassa olevaa vanhojen metsien suojeluohjelmaan kuuluvaa aluetta, joka on hankittu valtiolle suojelutarkoituksiin. Valtioneuvoston hyväksymään luonnonsuojeluohjelmaan (Vnp 27.6.1996) kuuluvalla alueella ei saa suorittaa sellaisia toimenpiteitä, jotka vaarantavat alueen suojelun tarkoituksen (LsL 9 §). Tämä tulee varmistaa asianmukaisin lupamääräyksin. Metsähallituksen näkemyksen mukaan suojeluohjelma-alueella ei tule sallia tutkimuskaivantoja eikä käyttää sellaisia tutkimusmenetelmiä, jotka muuttavat alueen luonnonoloja. Kairaukset tulee toteuttaa vain talviaikaan ja kairaussoija tulee kerätä talteen.

Palokkaan alueen kalkkikallio-jakso ulottuu vanhojen metsien suojeleuohjelma-alueelle ja ko. alueella esiintyy myös lettoja, joiden lajistoa ei tunneta tarkemmin. Mikäli kairauksia on tarkoitus toteuttaa suoalueilla, tulee alueiden lajisto inventoida etukäteen.

### **Arvokkaat luontokohteet**

Hakemusalueella on Valtioneuvoston päättämän Etelä-Suomen metsiensuojeluohjelman (METSO-ohjelman) mukaisia kohteita (karttaliite 2). Kyseessä olevilla kohteilla Metsähallitus ei harjoita metsätaloustoimintaa. Edellä mainitusta syystä nämä kohteet tulee säilyttää koskemattomina eli näillä kohteilla ei saa suorittaa sellaista toimenpidettä, joka vaarantaa alueen suojelun tarkoituksen. Tämän vuoksi suojeleuohjelma-alueella ei saa tehdä kaivantoja, kaataa puita tai muutoinkaan vaurioittaa kasvillisuutta tai maaperää.

### **Pienvesistöt ja niiden välittömät ympäristöt**

Hakemusalueella on pienvesistöjä, kuten Palokkaanjoki useine sivuhaaroinen. Pienvesistöjen ympäristöt ovat monimuotoisuuden kannalta ja lajistollisesti arvokkaita elinympäristöjä. Toimintaa edellä mainituilla alueilla tulee välttää, jotta alueet säilyisivät mahdollisimman luonnonmukaisessa tilassa. Lisäksi toimintaa kyseessä olevilla alueilla tulee välttää myös vesiensuojelluksista syistä.

### **Uhanalainen laji**

Hakemusalueella on uhanalaisen suuren petolinnun pesäreviiri. Edellä mainitusta syystä tutkimustoimintaa ei tule harjoittaa ao. alueella vuosittain 15.2 – 31.7 välisenä aikana. Lisätietoja saa ylitarkastaja Tuomo Ollilalta, puh. 0400-241 448.

### **Vahinkojen ehkäiseminen**

Tutkimustoiminta tulee suunnitella siten, että puustolle ja taimikoille aiheutuvat vahingot olisivat mahdollisimman vähäisiä. Metsähallituksen tieverkostoa käytettäessä tulee huomioida tiestön kuntoilanne. Tiestön kuntoon ja käytettävyyteen vaikuttaa mm. kevään ja kovien sateiden aiheuttama kelirikko. Lisäksi tulee varmistaa siltojen kantavuudet. Tarvittaessa lisätietoja edellä mainituista asioista saa Rovaniemen kaupungin alueella olevista kohteista Metsähallituksen Etelä-Lapin metsätiimin tiimiesimieheltä Ilkka Vaaralta, puh. 040-731 9280 ja Ylitornion kohteiden osalta Metsähallituksen Länsi-Lapin metsätiimin tiimiesimieheltä Kari Koivumaalta, puh. 0400-379 061. Toiminnanharjoittajan tulee kaikilta osin vastata aiheuttamistaan vahingoista.

### **Turvallisuuden parantaminen**

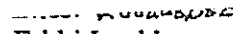
Mikäli tutkimusalueella suoritetaan sellaisia syväkairauksia, joista kairauksien jälkeen jää maastoon pysyvästi maanpäällisiä metallisia tai muovisia maaputkia, Metsähallitus edellyttää, että putket katkaistaan mahdollisimman läheltä maanpintaa ja putkien päät tulpataan. Vähän lumen aikana putket ovat vaarallisia mm. moottorikelkkailijoille. Maanpäällisistä putkista voi aiheutua vahinkoja myös metsäkoneille ja muille maastoajoneuvoille. Esimerkiksi metsäkoneiden renkaat rikkoontuvat osuessaan maaputkien päihin. Edellä mainitulla toimenpiteellä parannetaan maaston muiden käyttäjien turvallisuutta ja estetään materiaalivahinkoja. Metsähallitus katsoo, että malminetsintäluvan saaja on kaikilta osin vastuussa näistä vahingoista Metsähallitukselle ja kolmannelle osapuolelle.

### **Metsähallituksen oman toiminnan vaatimukset**

Metsähallitus korostaa, että tässä lausunnossa esitetyt ympäristönäkökohdat ovat sellaisia, jotka Metsähallitus ottaa itsekin huomioon omassa toiminnassaan. Metsähallitus on sitoutunut näihin periaatteisiin lakisääteisen veloitteen lisäksi mm. omassa sertifioidussa ympäristö- ja laatu järjestelmässään. Näin ollen Metsähallitus ei edellytä malminetsintäluvan hakijalta enempää kuin mitä Metsähallitus vaatii omalta toiminnaltaan.

Tämän lausunnon valmisteluun on osallistunut erikoissuunnittelija Liinu Törvi Metsähallituksen Lapin luontopalveluista.

Maankäyttöasiantuntija

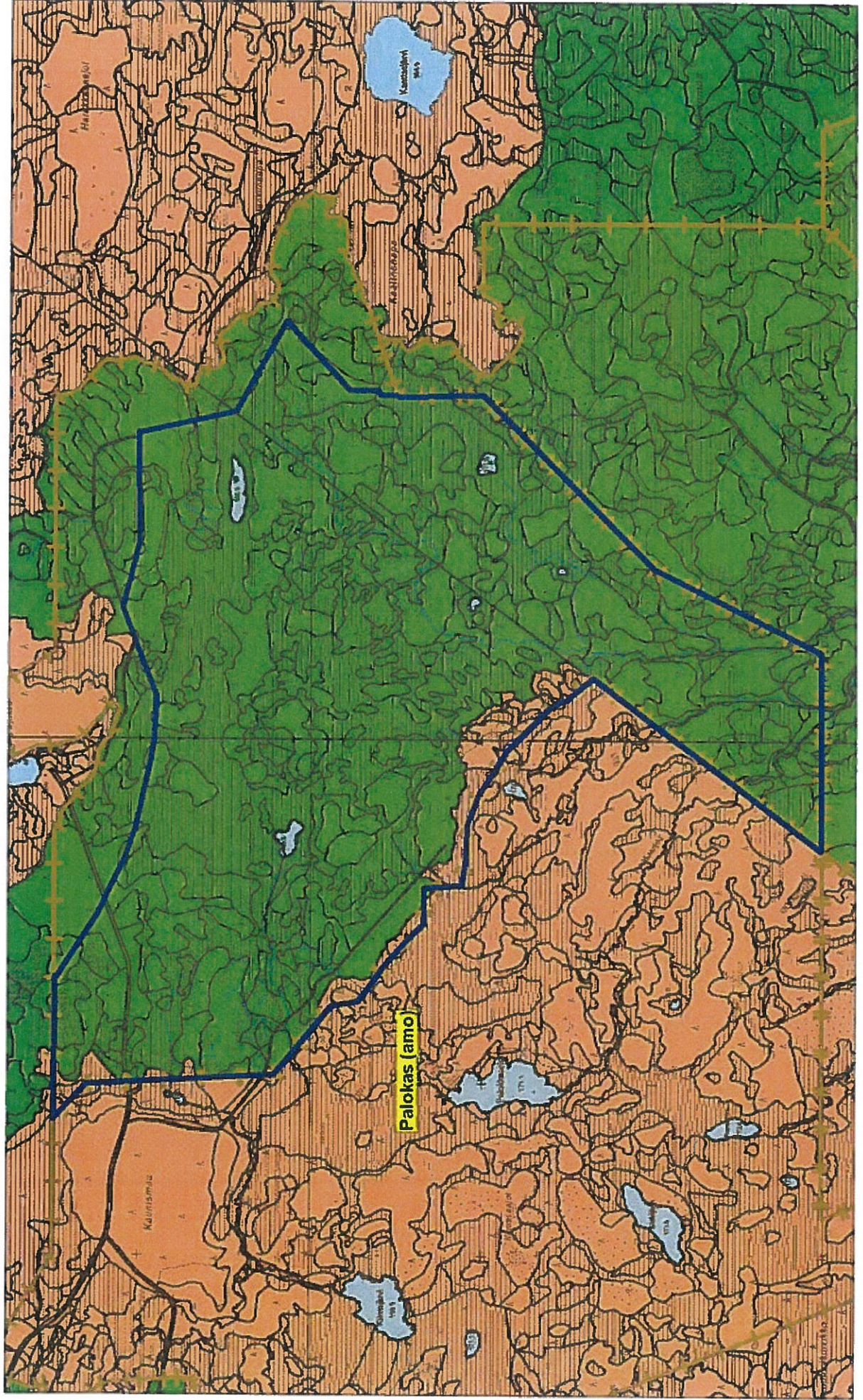
  
Erkki Luukkonen

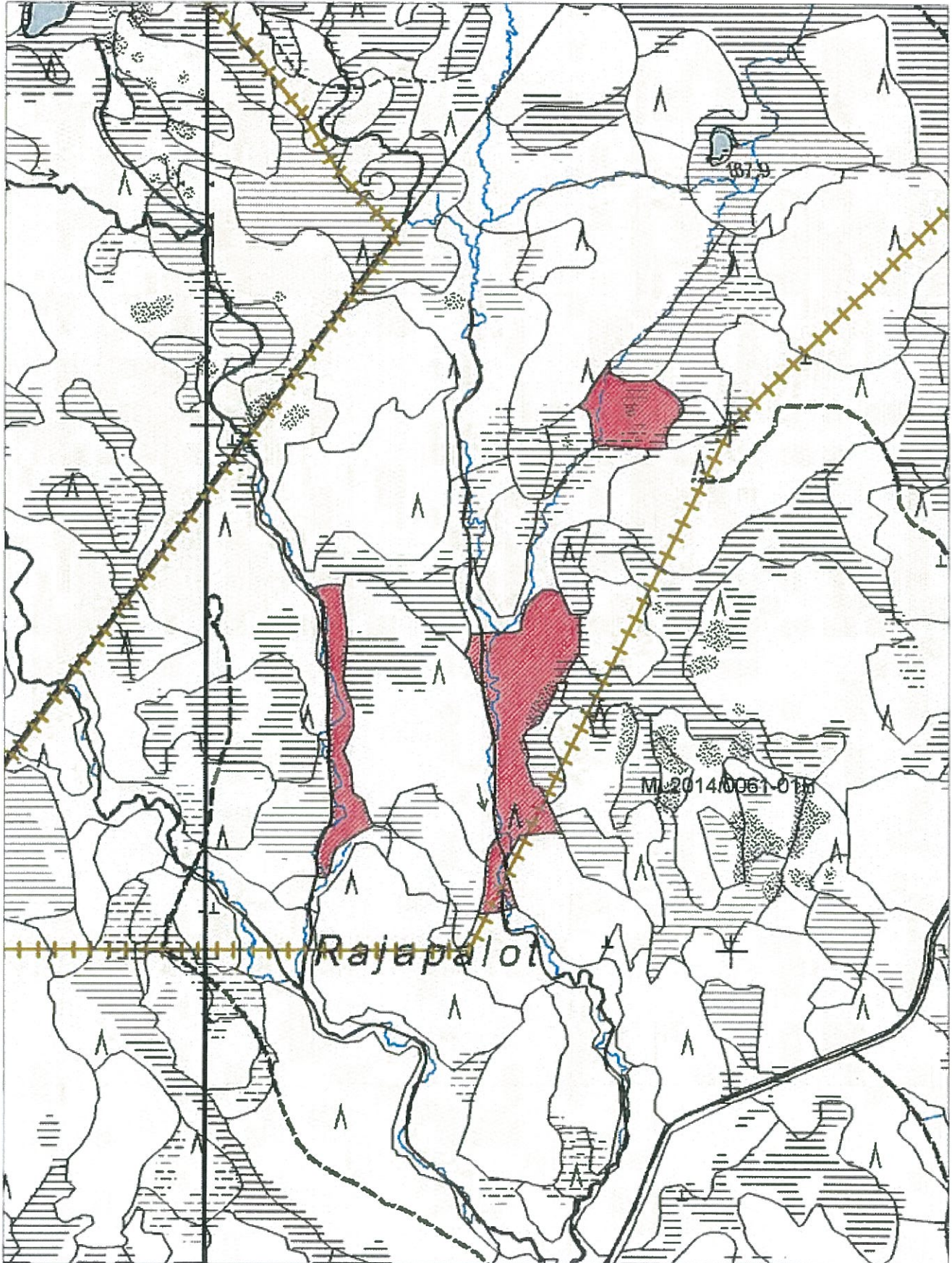


# Karttaliite 1

© Metsähallitus 24.3.2015 11:16  
© Maanmittauslaitos 1/MML/14

1:30000









Elinkeino-, liikenne- ja  
ympäristökeskus

Lausunto

LAPELY/1551/2014,  
LAPELY/1544/2014

24.4.2015

Turvallisuus- ja kemikaalivirasto (Tukes)  
Ilkka Keskitalo  
kaivosasiat@tukes.fi

Viite: Lausuntopyyntöne 23.2.2015

## **Malminetsintähakemukset ML2014:0033 ja ML2014:0061, Mawson Oy, Ylitornio ja Rovaniemi**

Lausunnolla olevat malminetsintähakemukset ML2014:0033 (Hirvimaan) ja ML2014:0061 (Raja) sijoittuvat Mustiaapa-Kaattasjärven Natura 2000 -alueen välittömään läheisyyteen. Tukes on 11.12.2014 pyytänyt kaivoslain (621/2011) perusteella Mawson Oy:tä arvioimaan ko. malminetsintähankkeiden vaikutukset Mustiaapa-Kaattasjärven ja Romppaat Natura-alueiden suojeluperusteisiin.

Mawson Oy on täydentänyt malminetsintähakemuksia 23.2.2015 luonnonsuojelulain (1096/1996) 65 §:n tarkoittamalla Natura-arvioinnilla malminetsintähakemusten ML2014:0033 ja ML2014:0061 vaikutuksista Mustiaapa-Kaattasjärven Natura 2000 -alueen suojeluperusteisiin. Lisäksi yhtiö on esittänyt malminetsintäaluetta ML2014:0033 koskevan rajauksen muuttamista sekä muutoksia ja rajoituksia tutkimusmenetelmiin. Romppaiden Natura-alueen osalta hankkeen vaikutuksia ei ole arvioitu, koska yhtiö on pyytänyt Tukesia erottamaan ns. Kultamaa-alueen omaksi lupahakemukseksi. ELY-keskus on antanut Natura-arvioinnista lausuntonsa 21.4.2015.

Tukes on pyytänyt Lapin ELY-keskuksen lausuntoa erityisesti siitä, voidaanko malminetsintäalueilla ML2014:0033 ja ML2014:0061 tehdä tehokasta malminetsintää hakemuksissa esitetyillä tutkimusmenetelmillä ilman, että siitä aiheutuu merkittäviä muutoksia luonnonolosuhteissa tai harvinaisten tai arvokkaiden luonnonesiintymien olennaista vahingoittumista tai merkittävää maisemallista haittaa.

### **Malminetsintähankkeiden kuvaus**

Hirvimaan malminetsintäalue rajautuu länsiosistaan Mustiaapa-Kaattasjärven Natura-alueeseen. Malminetsintäalueen pohjois-itäpuolella sijaitsee Mustiaapa-Kaattasjärven soidensuojelualue (SSA120171), joka kuuluu edellä mainittuun Natura-alueeseen. Uuden rajauksen myötä malminetsintäalueen etäisyys lähimmillään on noin 160–180 metriä soidensuojelualueesta.

Rajan malminetsintäalue sivuaa länsiosistaan Mustiaapa-Kaattasjärven Natura-aluetta noin 600 metrin pituudelta ja pohjoisosistaan Mustiaapa-Kaattasjärven soidensuojelualuetta noin 2 km pituudelta.

Alueille suunniteltu laaja tutkimusohjelma käsittää erityyppisiä geofysikaalisia mittauksia sekä koneellista maaperä- ja kallioperänäytteenottoa useilla erilaisilla kairauskoneilla. Hirvimaan alueella koko tutkimusohjelman mukainen koneellisten maaperä- ja kallioperänäytteiden määrä on yli 7000 kpl, Rajan alueella yli 5000 näytettä. Koko näytteenottosuunnitelman toteuttamisen on arvioitu kestävän noin viisi vuotta.

Natura-alueen läheisyydessä tehtävien tutkimusten osalta yhtiö on sitoutunut rajoittamaan tutkimuksia kesäaikana soilla ja lintujen pesimäaikana sekä varmistamaan, ettei kairaussoijaa pääse valumaan vesistöihin.

## Lapin ELY-keskuksen lausunto

Malminetsintähankkeen Mustiaapa-Kaattasjärven Natura-alueeseen kohdistuvien vaikutusten osalta ELY-keskus viittaa 21.4.2015 päivättyyn lausuntoonsa ja esittää, että siinä esitetyt näkökohdat otetaan lupaharkinnassa huomioon.

Johtopäätöksenä ELY-keskus on todennut, että suunniteltu malminetsintä ei merkittävästi heikennä Mustiaapa-Kaattasjärven niitä luonnonarvoja, joiden perusteella alue on hyväksytty Natura 2000 -verkostoon silloin, kun hankkeen toteutuksessa otetaan huomioon kaikki vaikutuksia lieventävät toimenpiteet.

Keskeiset haitallisten vaikutusten lieventämiskeinot ovat seuraavat: Lintujen pesimäaikana (30.4.–31.7.) koneellista näytteenottoa ei tehdä 100 metrin suojavyöhykkeellä Natura-alueen rajasta. RC-porauksien osalta noudatetaan 200 metrin suojavyöhykettä. Kaivinkoneilla tehtäviä tutkimusojia/montutuksia ei tehdä lainkaan edellä mainituilla suojavyöhykkeillä. Sulan maan aikana koneellinen näytteenotto ja siihen liittyvä maastoajoneuvoliikenne tapahtuu pelkästään kuivilla kivennäismailla. Kairaussoija kerätään pois kaikilta kairauspisteiltä 200 metrin suojavyöhykkeellä, ja myös suojavyöhykkeen ulkopuolelta silloin, jos on vaara, että soijaa pääsee valumaan vesistöihin. Lisäksi tutkimustoiminnassa tulee ottaa huomioon rauhoitetun, uhanalaisen ja erityisesti suojeltavan petolinnun pesäreviiri. Mahdollisen pesinnän aikana (15.2.–31.7.) tutkimustoimenpiteitä ei saa suorittaa ja alueella liikkumista tulee välttää Metsähallituksen asettamien rajoitusten mukaisesti.

ELY-keskuksen näkemyksen mukaan malminetsintäpäätöksen lupaehtoihin tulee sisällyttää määräykset, jotka velvoittavat luvan haltijaa ottamaan huomioon lieventävät toimenpiteet kaikessa toiminnassa.

Maastoliikenteen ohjaukseen liittyen ELY-keskus toteaa, että yhtiö on ilmoittanut luopuvansa maastoliikennelain (1710/1995) mukaisesta kulkuoikeudesta siltä osin, kun se kohdistuu Natura-alueen puolelle.

Palokkaan (AMO120201) alue kuuluu vanhojen metsien suojeluohjelmaan, jonka tavoitteena on turvata metsäekosysteemien rakenteellinen ja eliölajistollinen monimuotoisuus. Valtioneuvoston vanhoja metsiä koskevan periaatepäätöksen (27.6.1996) mukaan suojeluohjelmaan kuuluvien alueiden suojelu toteutetaan luonnonsuojelulain mukaisina suojelualueina. Valtioneuvoston hyväksymään luonnonsuojeluohjelmaan kuuluvalla alueella ei saa luonnonsuojelulain 9 §:n mukaan suorittaa sellaista toimenpidettä, joka vaarantaa alueen suojelun tarkoituksen (*toimenpiderajoitus*).

Hankkeessa on syytä kiinnittää erityistä huomiota pienvesien suojeluun, sillä tutkimustoimenpiteitä on suunniteltu tehtävän ympärivuotisesti lukuun ottamatta Natura-alueen läheisiä suojavyöhykkeitä. Kuten Natura-arvioinnissa on todettu, kairaussoija tulee ottaa talteen aina, jos on vaara, että se pääsee valumaan vesistöihin. Lisäksi näytteenotto ja kulkeminen tulee suunnitella niin, ettei raskailla koneilla liikkumisesta aiheudu kiintoaine- ja ravinnehuuhtoumaa vesistöihin.

Malminetsintähakemusalueelta on arkistoitu jokihelmisimpukan kuorihavainto (Valovirta 1997), mikä tarkoittaa, että alueen vesistöissä on esiintynyt jokihelmisimpukkaa. Jokihelmisimpukka on rauhoitettu, uhanalainen ja erityisesti suojeltava laji (Luonnonsuojeluasetus 160/1997, liitteet 2a, 4). Uhanalaisuusluokituksen mukaan jokihelmisimpukka kuuluu luokkaan erittäin uhanalainen (EN). Luonnonsuojelulain 39 §:n 1 mom. mukaan rauhoitettuihin eläinlajeihin kuuluvien yksilöiden tahallinen tappaminen ja pyydystäminen, siirtäminen toiseen paikkaan ja häiritseminen, erityisesti niiden elämänsyklin kiertämisen kannalta tärkeillä paikoilla on kielletty.

ELY-keskus toteaa, että ko. joen varrelle tulee jättää riittävä suojavyöhyke, jossa maanpintaa ei rikota raskailla kairakoneilla ottaen huomioon myös sen, ettei tutkimuksista aiheudu kiintoaine- ja ravinnehuuhtoutumaa jokeen myöskään tulva-aikoina tai rankkasateilla.

Jos on vaara, että tutkimukset aiheuttavat haitallisia vaikutuksia veden laatuun tai joen virtaamaan, on hankkeessa selvitettävä joen raakkukanta ennen tutkimuksia.

Luonnonsuojeluyksikön päällikön  
sijainen, ylitarkastaja

-  
Ari Neuvonen

Ylitarkastaja

- -  
Liisa Viitala

TIEDOKSI

Mawson Oy / Noora Raasakka  
Metsähallitus Lapin luontopalvelut / Liinu Törvi

Turvallisuus- ja kemikaalivirasto Tukes  
kaivosasiat@tukes.fi

Lausuntopyyntönnö 28.11.2014, ML2014:0033

### Rovaniemen ja Ylitornion kunnan alueelle kohdistuva malminetsintälupahakemus alueet Kultamaat ja Hirvima (jatkoaika) ML2014:0033

Turvallisuus- ja kemikaalivirasto (Tukes) on pyytänyt Säteilyturvakeskuksen (STUK) lausuntoa Rovaniemen ja Ylitornion kunnan alueelle kohdistuvasta malminetsintälupahakemuksesta liittyen Kultamaat ja Hirvima alueisiin (jatkoaika). Hakija Mawson Oy ilmoittaa hakemuksessaan tehneen alueilla radiometrisiä (gammamittaukset), geo-kemiallisia ja maaperägeologiasia tutkimuksia. Tutkimuksissa on kerätty alueilta maaperä- ja kallioperänäytteitä, jotka on analysoitu valtaosin kemiallisesti. Alueilla on tehty myös geofysikaalisia mittauksia mm. matalalentomenetelmällä, jossa mitattiin maasta tulevaa gammasäteilyä. Näiden tutkimusten perusteella alueella esiintyviksi mineraaleiksi on tunnistettu kulta (Au), uraani (U), kupari (Cu), koboltti (Co) ja hopea (Ag).

Pydytettynä lausuntona STUK toteaa seuraavaa:

Koska kairausnäytteissä (Kultamaat) voi esiintyä paikoitellen tavanomaista suurempia uraanipitoisuuksia, on kairausnäytteiden aiheuttamaa säteilytasoa seurattava sopivin säteilymittauksin ja huomioitava nämä tulokset siten, että mahdollinen säteilyaltistus niiden käsittelyssä pidetään mahdollisimman pienenä. Yleisesti malminetsinnästä ei ole perusteltua syytä epäillä aiheutuvan säteilyyn liittyvää vaaraa tai haittaa. Myös uraanin etsimiseksi tehtävä näytteidenotto on säteilyturvallisuuden ja ympäristön kannalta vastaavaa kuin minkä muun tahansa kaivoskivennäisesiintymän näytteenotto toiminta.

Jos tutkimukset johtavat koelouhintaan tai muuhun vastaavaan toimintaan tutkimus-alueella, toiminnan harjoittajan on tehtävä hyvissä ajoin ennen toiminnan suunniteltua aloitusta STUKille säteilyasetuksen 29 § mukainen ilmoitus. Tarkempia ohjeita ilmoituksen antamisesta on esitetty STUKin ohjeessa ST 12.1 Säteilyturvallisuus luonnonsäteilylle altistavassa toiminnassa. Ohjeen saa sähköisessä muodossa osoitteesta [www.stuk.fi](http://www.stuk.fi). Ilmoituksen perusteella STUK määrää tarvittavista säteilylain 45 § mukaisista selvityksistä.

Mahdollinen uraanin koerikastus/rikastus on ydinenergiain alaista toimintaa ja siihen vaaditaan ydinenergiain mukainen lupa, jota uraanin määrästä riippuen haetaan joko STUKilta tai valtioneuvostolta

Johtaja

Tarja K. Ikäheimonen

Laboratorionjohtaja

Pia Vesterbacka

# MAWSON

1(3)

4.9.2015

## TURVALLISUUS- JA KEMIKAALIVIRASTO (TUKES)

### SELITYS

**ASIA**

Jatkolupahakemus, KaivNro ML2014:0033

**SELITYKSEN AIHE**

Metsähallituksen ja Lapin ELY-keskuksen 24.3.2015 ja 24.4.2015 päivätyt lausunnot yllä mainitusta jatkolupahakemuksesta

**SELITYKSEN ANTAJA**

Mawson Oy

### SELITYS

TUKES:in lähettämien Metsähallituksen ja ELY-keskuksen malminetsintälupahakemusta ja koskevien lausuntojen johdosta toteamme seuraavaa:

1. Hakija pyytää, että kyseessä oleva lupa-asia ratkaistaan mahdollisimman nopeasti
2. Metsähallituksen ja ELY-keskuksen lausunnoissa esitetyistä mielipiteistä ja näkökohdista hakija toteaa seuraavasti:

Metsähallituksen lausunto:

*Vanhojen metsien suojeluohjelmaan kuuluva alue*

Hakija viittaa lausunnossakin mainittuun Natura-arvion täydennykseen ja siinä esitettyihin suojavyöhykkeisiin ja lieventäviin toimenpiteisiin (Arvio malminetsinnän vaikutuksista Mustiaapa-Kaattasjärven ja Romppaan Natura-alueisiin, vastaus TUKES:in täydennyspyyntöön (11.12.2014), osa 5. Vaikutusten vähentäminen, s. 44), ja toteaa, että suojeluohjelma-alueella ei suoriteta sellaisia toimenpiteitä, jotka vaarantavat alueen suojelun tarkoituksen.

*Arvokkaat luontokohteet*

Hakija on huomionnut alueella olevat arvokkaat luontokohteet Natura-arvion täydennyksessä

niiltä osin kuin tieto on ollut viranomaisilta ja julkisista lähteistä etukäteen saatavilla. Valtion mailla sijaitsevien METSO-kohteiden osalta tietoa ei ennen Metsähallituksen antamaa lausuntoa saatu. Yhtiö pitäytyy joka tapauksessa kaikkien arvokkaiden luontokohteiden osalta sellaisista toimenpiteistä, jotka voivat vaarantaa kyseisten kohteiden suojelun tarkoituksen.

### *Pienvesistöt ja niiden välittömät ympäristöt*

Hakija on Natura-arvion täydennyksessä huomionnut pienvesistöt ja niiden välittömät ympäristöt sitoutumalla lieventäviin toimenpiteisiin, kuten mm. suojavyöhykkeisiin ja kairaussoijan talteenottoon, tällaisten kohteiden läheisyydessä tehtävien tutkimusten ja näytteenoton osalta.

### *Uhanalainen laji*

Hakija on huomionnut lupa-alueelle ulottuvan uhanalaisen suuren petolinnun pesintäreviirin tutkimussuunnittelussaan ja Natura-arvion täydennyksessä, ja on valmis Metsähallituksen kanssa yhteistyössä seuraamaan aikaisempien pesintäkausien tapaan riistakameroiden avulla vuosittain pesinnän käynnistymistä kyseisellä reviirillä.

### *Vahinkojen ehkäiseminen*

Hakija rajoittaa tutkimustyönsä ainoastaan niihin toimenpiteisiin, jotka ovat tarpeen tutkimusten tarkoituksen saavuttamiseksi. Toimenpiteet suoritetaan siten, että niistä aiheutuu mahdollisimman vähän vahinkoa tai haittaa luonnolle, rakennetulle tai rakentamattomalle ympäristölle ja ihmisille. Mikäli vahinkoja kuitenkin aiheutuu, korvaa hakija ne täyteen arvoonsa tai korjaa ne omalla kustannuksellaan.

### *Turvallisuuden parantaminen*

Syväkairausreikiin jätetään suojaputket, jotka katkaistaan joko noin 10 – 15 cm:n korkeudelta maanpinnasta tai vaihtoehtoisesti saman verran maan pinnan alta, jotta maastossa liikkujille ei aiheudu niistä vaaraa.

## Lapin ELY-keskuksen lausunto

### *Lausunnon johtopäätös ja tutkimusten haitallisia vaikutuksia lieventävät toimenpiteet*

Hakija on ELY-keskuksen kanssa samaa mieltä siitä, että suunniteltu malminetsintä ei merkittävästi heikennä Mustiaapa-Kaattasjärven niitä luonnonarvoja, joiden perusteella alue on sisällytetty Natura 2000 –verkostoon. Tutkimusten haitallisia vaikutuksia lieventävät toimenpiteet, jotka on esitetty hakijan tekemässä Natura-arvion täydennyksessä, sekä esimerkiksi maastoliikennelain mukaisesta kulkuoikeudesta luopuminen siltä osin kun se kohdistuisi Natura-alueen puolelle, lieventävät tutkimuksista mahdollisesti koituvia haitallisia vaikutuksia edelleen.

*Palokkaan (AMO120201) vanhojen metsien suojeleohjelma-alue*

Hakija viittaa yllä Metsähallituksen lausunnosta aiheesta lausumaansa.

*Pienvesien suojele*

Hakija viittaa yllä Metsähallituksen lausunnosta aiheesta lausumaansa.

*Jokihelmisimpukan kuorihavainto, kairaussoijan valuminen ja talteenotto, suojavaöhykkeet*

Kyseinen raakun kuorihavainto ei sijoitu tässä selityksessä käsiteltävälle hakemusalueelle. Kesällä 2015 viereisellä lupahakemusalueella sijaitseva ko. havaintouoma inventoitiin, eikä havaintoja raakusta saatu. Kairaussoijan valumisesta ja talteenotosta sekä suojavaöhykkeistä yleisesti ottaen vesistöjen läheisyydessä hakija viittaa Natura-arvion täydennyksessä esittämäänsä.

Mawson Oy



Tapani Hyysalo  
operatiivinen päällikkö