

KUULUTUS

Turvallisuus- ja kemikaalivirasto (Tukes) kuuluttaa kaivoslain (10.6.2011/621) 40 §:n nojalla

Malminetsintälupahakemuksen (jatkoaika)

Hakija: Nordic Mines Marknad AB
Lupatunnus: ML2014:0035
Alueen sijainti ja koko: Raahen kaupunki; 1273,74ha

Kuvaus hakemuksen mukaisesta toiminnasta

Tehtyjen selvitysten perusteella yhtiö on suunnitellut malminetsintäalueelle tutkimusohjelmaa, joka käsittää mm. geokemiallista näytteenottoa, kallioperäkairauksia, tutkimuskaivantoja sekä mahdollisesti koelouhintaa. Yhtiön tarkoituksena on selvittää Laivan kultamineralisaation jatkeita.

Alue sijaitsee liitekartan osoittamalla paikalla Raahen kaupungin alueella Laivan kaivospiirin ymräriellä. Yhtiö otaksuu alueella olevan kultaa. Arvio perustuu alueelta jo olemassa olevaan geotietoaineistoon.

Mielipiteet ja muistutukset

Mielipiteet ja muistutukset voi lähettää 17.10.2014 mennessä lupatunnus **ML2014:0035** mainiten Tukesiin, osoitteeseen Valtakatu 2, 96100 Rovaniemi tai sähköisesti doc- tai rtf-tiedostona osoitteeseen kaivosasiat@tukes.fi

Hakemuksen nähtävilläolo

Hakemusasiakirjat ovat nähtävänä Raahen kaupungintalolla (Rantakatu 50), Tukesin kirjaamossa (Opastinsilta 12 B, Helsinki), Tukesin Rovaniemen toimipaikassa (Valtakatu 2, Rovaniemi) ja Tukesin internetsivuilla (www.tukes.fi/lupahakemuskuulutukset)

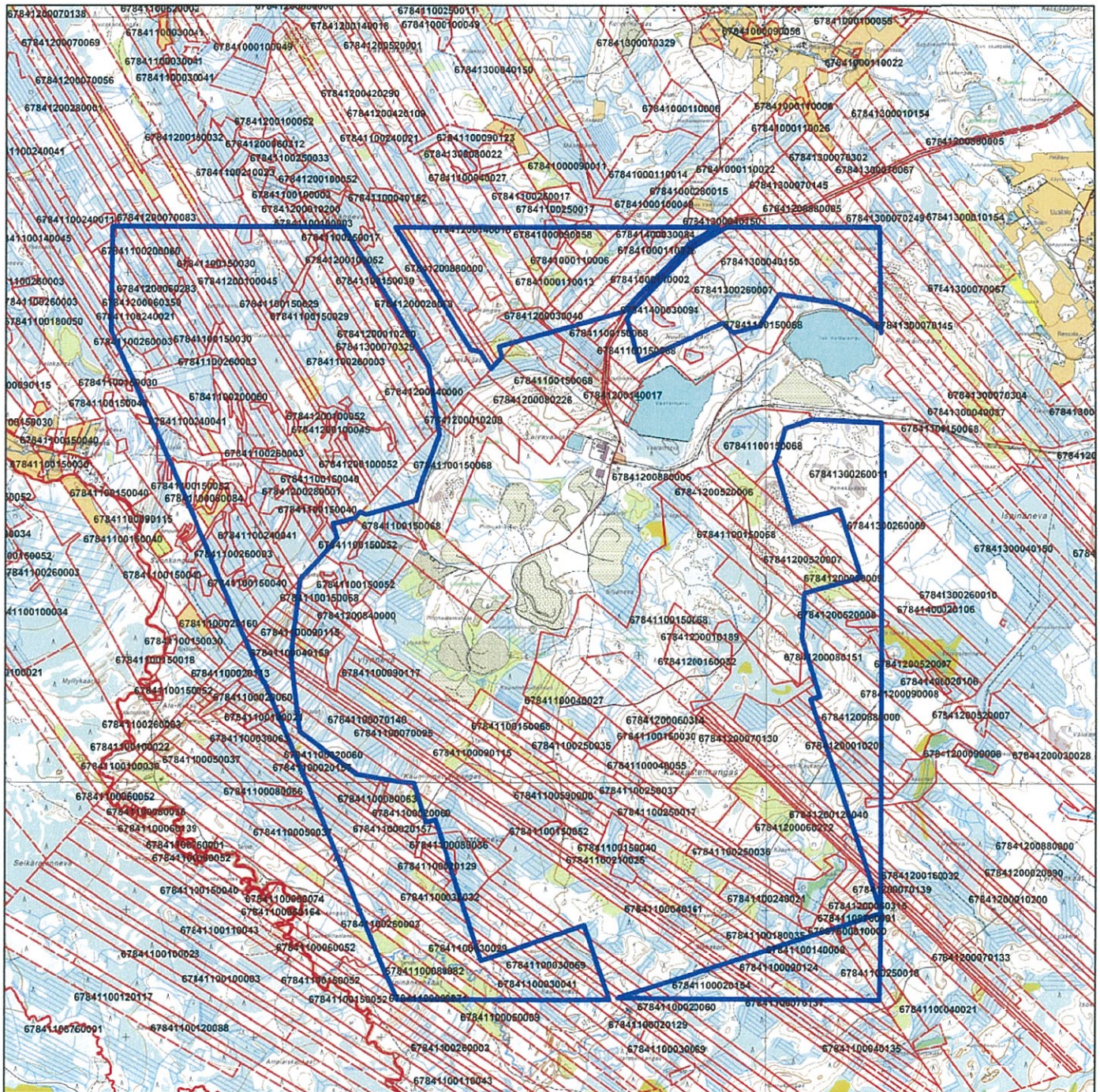
Lisätietoja Turkka Rekola, puh. 029 5052 052, turkka.rekola@tukes.fi tai kaivosasiat@tukes.fi

Kuulutettu 17.9.2014

Pidettävä nähtävillä 17.10.2014 saakka

Kartta malminetsintälupahakemusalueesta
(mittakaava ohjeellinen)

Liite 1



Malminetsintälupahakemusalue



Kiinteistörajat

Mittakaava 1: 45000
Nordic Mines Marknad AB
Laiva 16-33,41
ML2014:0035



© Maanmittauslaitos
18/MML/14

Aineiston kopiointi ilman maanmittauslaitoksen lupaa kielletty

MALMINETSINTÄLUPAHAKEMUS

Jatkoaikahakemus

kaiv.rek.nro 8866/16 – 8866/34

1. Tiedot hakijasta ja tämän edellytyksistä haettavaan toimintaan

1.1 Hakija (ei sivuliike)

Nordic Mines Marknad AB

1.2 Yhteystiedot (osoite ja puhelinnumero)

Nordic Mines AB filiaal Finland
Ylipääntie 637
92220 Piehinki
yht.henk. Peter Finnäs
puh. 08-229400 tai 050-3385870

1.3 Kotipaikka

Uppsala, Ruotsi

1.4 Sähköposti

finnas@nordicmines.se

1.5 Y-tunnus

556767-4980

1.6 Kaupparekisteriote (liitteenä)

1.7 Malminetsinnän rahoitus esitettyyn toimintaan

Nordic Mines on useamman vuoden tutkinut Laivan kultakaivos alueen ympäristöä Raahessa hyvällä menestyksellä. Laiva kohteen rahoitus tulee yhtiön omasta budjetista. Nordic Mines AB on osakeyhtiö listautunut Tukholman pörssissä. Yhtiön Laivan kultakaivoksen tuotanto on käynnistynyt v 2011. Ajatuksena on että malminetsinnän rahoitus myös jatkossa syntyy kaivoksen tuotantovoitosta.

1.8 Henkilöstö ja sen asiantuntemus

Nordic Mines AB on tehnyt malminetsintätyötä suomessa vuodesta 2005. Malminetsinnän päällikkönä toimii Peter Finnäs (Fil.Mag geologia). Hän on toiminut kaivos ja malminetsintäalalla vuodesta 1993. Yhtiön malminetsintähenkilökuntaan kuuluu Minna Jakobsén (Fil.Mag geologia), Timo Aalto (Lutk. geologia) sekä Sebastian Åbacka (Nat.Kand geologia). Lisäksi yhtiön ylimmällä johdolla ja hallituksella on vankka kokemus kaivos ja malminetsintätyöstä. Yhtiö pyrkii palkkaamaan kesäapulaisiksi alan opiskelijoita.

2. Alue, sen sijainti ja sen käyttöä mahdollisesti koskevat rajoitukset

2.1 Hakijan ehdotus nimeksi

Ei muutoksia

2.2 Hakemusalueen pinta-ala ja sijainti

Ei muutoksia

2.3 Kaavoitustilanne

Alue on suurimmalta osin Raahen kultakaivoksen osayleiskaavan piirissä missä alue on varattu kaivostoiminnalle sekä metsänhoidolle. Raahen kunnalta on pyydetty lausunto alueen kaavoituksesta.

2.4 Luonnonsuojelutilanne

Alueilla ei ole luonnonsuojelukohteita

2.5 Muun lainsäädännön rajoitukset

-

2.6 Arvio alueella olevista kaivosmineraaleista ja selvitys, mihin arvio perustuu

Laivan kaivoksella louhitaan kultamalmia. Alue kuuluu samaan geologiseen ympäristöön ja alueen geokemiallinen näytteenotto osoittaa että alueella saattaa esiintyä Laivan mineralisaation jatkeita.

3. Malminetsintäalueeseen liittyvät asianosaiset ja heidän tietonsa

3.1 Malminetsintälupahakemus alueeseen liittyvien asianosaisten ja maanomistajien osalta toimitetaan erilliset liitteet (Excel-tiedostot). Tiedostoista käy ilmi asianomaisen nimi, osoite, tilarekisterinumero, yksittäisen tilan rajat sekä pinta-ala. Tietoja voidaan päivittää pyynnöstä.

4. Selvitys toimintaa koskevista suunnitelmista

4.1 Tutkimusmenetelmät, -välineet ja aikataulu

Nordic Mines käyttää pääsääntöisesti geokemiallisia tutkimusmenetelmiä malminetsintätyössään. Malminetsinnän jokaisessa vaiheessa käytetään systemaattista näytteenottoa. Yhtiön malminetsintästrategian mukaan ensimmäisessä vaiheessa kerätään näytteitä pintamoreanista kaivamalla siihen n. 0,5 - 1 metrin syvyinen kuoppa halkaisijaltaan n. 30 cm. Kuopan pohjasta otetaan n. 1 kg näytettä, joka analysoidaan laboratorioissa. Tämä vaihe on Laivan alueen etsintätyössä käytännössä jo suoritettu. Reuna-alueilla saatetaan kerätä lisää pintanäytteitä. Pintanäytteitä voidaan kerätä sulan maan aikana.

Seuraavassa tutkimusvaiheessa otetaan näytteitä pohjamoreanista sekä kalliopinnasta yhtiön omalla kairauskoneella. Kolmannessa vaiheessa tehdään näytteenottoa kalliosta timanttikairausmenetelmällä. Näitä koneellisia tutkimuksia voidaan suorittaa ympäri vuoden.

Koneellista, sekä pohjamoreeni että kalliopinnanäytteenottoa tullaan alueella jatkamaan. Yhtiö käyttää tässä työssä omia kairauskoneita, joilla on omat koulutetut kairaaajat. Nämä koneet ovat metsäkonealustalle rakennettuja kairausyksiköjä jotka ovat painoltaan n. 10 tonnia. Koneet ovat kaksiosaisia johon kuuluu 1: ohjausyksikkö, jossa moottori ja ilmanpaine- kompressori sekä 2: kairausyksikkö. Yksiköillä on suuret kumipyörät jotka yhdistyvät kevyellä telaketjulla ja tämä pienentää maapohjaan kohdistuvaa painetta. Henkilökunta liikkuu alueella maastoautoilla, moottorikelkalla tai mönkijällä käyttäen hyväksi metsäteitä tai -uria mahdollisuuksien mukaan.

Alueen syväkairaustöissä tulemme käyttämään alan kokeneiden urakoitsijoiden, kuten esimerkiksi SMOY:n ja Kati Oy:n timanttikairausyksiköjä. Kairausyksiköiden henkilökunta liikkuvat alueilla moottorikelkoilla tai mönkijöillä käyttäen hyväksi metsäteitä tai -uria mahdollisuuksien mukaan.

Lisäksi voidaan suorittaa geologista kartoitusta, geofysikaalisia mittauksia, sekä tutkimusojien (monttujen) kaivauksia. Ennen mahdollisen kaivoslupahakemuksen jättämistä on myös suoritettava koerikastus. Tässä vaiheessa kalliota on irrotettava räjäyttämällä n. 500 - 1000 tonnia ja louhe on kuljetettava koerikastuslaitokselle kuorma-autoilla. Mahdollisissa kaivutöissä käytetään keskiraskaita (10-20t) kaivinkoneita.

4.2 Kaivannaisjätteen jätehuoltosuunnitelma

Pintamoreaninäytteenoton ja kairausvaiheen työstä ei synny juuri ollenkaan jätettä. Kairauksista syntyy pieniä määriä soraa joka jää kairauspaikan viereen. Nämä jäljet katoavat muutamassa vuodessa. Mahdolliset jätteet jotka syntyvät korjauksien, öljynvaihdon tai muun vastaavanlaisen toiminnan tuloksena kuljetetaan pois jätekeräyspisteille tai ongelmajäteasemille. Alueella ei säilytetä jäteöljyastioita. Koneet ovat varusteltu öljynimeytysmateriaaleilla mahdollisia öljyvuoja varten.

Kaadetusta puustosta maksetaan maanomistajille korvaukset, sen lisäksi hän voi pitää kaadetut puut. Mahdollisten kaivantojen jäljet maisemoidaan vastaamaan ympäristöä. Mahdollisesta koelouhinnasta ei synny alueelle jätettä sillä räjäytetty louhe kuljetetaan koerikastamolle ja toimenpiteestä syntynyt maanpoistoalue peitetään ja maisemoidaan. Mahdollinen koelouhinta tulee myös vaatimaan lupamenettelyn, jossa tarkemmin selvitetään toimenpidettä ja sen vaikutuksia. Kairauksien maaputket katkaistaan maapinnan tasolle tai poistetaan kokonaan. Laiva kaivoksella on myös jätteenkeräyspisteet jossa mahdollinen muu jäte voidaan lajitella.

5. Toiminnan ympäristö- ja muut vaikutukset

5.1 Vaikutukset ympäristön- ja luonnonsuojeluun, vesistöihin, pohjaveteen, ihmiseen ja maa- tai kallioperään

Moreeninäytteenotolla ei ole vaikutuksia luontoon tai ympäristöön. Koneellinen näytteenotto jättää väliaikaisia jälkiä ympäristöön, kuten renkaiden ja telaketjujen jäljet. Kairauksista syntyy pieniä määriä soraa joka jää kairauspaikan viereen.

Koneiden reitiltä joudutaan kaatamaan jonkin verran puustoa josta maksetaan maanomistajille korvaukset. Yhtiö on sitoutunut seuraamaan SweMin:in ja FinnMin:in ohjeistuksia ympäristöystävällisestä malminetsintätyöstä sekä tietenkin noudattamaan vallitsevaa ympäristölainsäädäntöä.

Moreeninäytteenotolla ja koneellisella työllä ei ole juurikaan vaikutusta maa ja kallioperään. Suurempaa vaikutusta maaperään voi esiintyä jos kaivetaan tutkimusojia tai monttuja. Myös nämä vaikutukset pystytään minimoimaan kaivamalla mahdollisimman pieniä ja kapeita oja, ei kuitenkaan niin että turvallisuus vaarantuisi. Mahdolliset kaivetut alueet peitetään ja maisemoidaan vastaamaan ympärillä olevaa maastoa. Kallioperään syntyy vaikutuksia lähinnä jos alueella suoritetaan koelouhinta. Silloin kallioista irrotetaan räjäyttämällä 500 -1000 tonnia louhetta. Myös nämä mahdolliset koelouhokset peitetään ja maisemoidaan jos työ ei johda kaivostoimintaan.

Ainoastaan mahdolliset koelouhokset voivat vaikuttaa vesistöihin ja pohjaveteen. Mikäli koelouhos jossain vaiheessa päätetään tehdä se tulee vaatimaan lupamenettelyn, jossa tarkemmin selvitetään toimenpidettä ja sen vaikutuksia.

Vaikutukset ihmisiin oletetaan olevan hyvin pienet. Mahdollinen alueen virkistyskäyttö (marjastus, sienestys ja metsästys) saattaa tilapäisesti häiriintyä koneiden äänistä, toki alueen hetkellinen malminetsintätyö häiritsee luultavasti vähemmän kuin lähialueella oleva kaivostoiminta.

6. Ilmoitus malminetsintäalueelle rakennettavista väliaikaisista rakennelmista

Hakija ei aio rakentaa malminetsintäalueelle väliaikaisia rakennelmia

7. Kaivoslain edellyttämien liitteiden, aineistojen ja selvitysten tarkastuslista

7.1 Kaupparekisteriote liitteenä

7.2.1 Malminetsintälupa-alue (koko alueen rajat), josta esteet on rajattu pois (MapInfo-tiedosto ETRS-TM35FIN)

7.2.2 Yleispiirteinen kartta, joka osoittaa hakemuksen kohteena olevan alueen sijainnin (Pdf-tiedosto ETRS-TM35FIN)

7.2.3 Malminetsintälupa-aluetta leikkaavat tilarajat omana tiedostona (ei rajanaapureita) (MapInfo-tiedosto ETRS-TM35FIN)

7.2.4 Malminetsintälupa-alueen maanomistaja listaukset erillisenä tiedostona

7.3 Selvitys kunnalta hakemuksen kohteena olevasta alueesta ja sen kaavoitustilanteesta on pyydetty kunnalta ja liitetään myöhemmin hakemukseen

7.4 Tätä malminetsintälupahakemusta voidaan käyttää kuulutusasiakirjana, eikä erillistä tiivistelmää hakemuksesta toimiteta

7.5 Hakemukseen liittyviä yhteisiä alueita

Yhteinen Muranottoipaikka rek nro 678-411-878-20 yhteensä, 1,15 ha
Alueesta ei löydy yhteystietoja

678-876-1-0 Saloisten jakokunta yhteensä, 1,09 ha
Saloisten maa- ja vesialueiden osakaskunta
Järvisalontie 8
92160 Saloinen

678-411-876-1 Piehingin jakokunta, yhteensä 0,28 ha
Piehingin Kalastuskunnan osakaskunta
Jokitie 15
92220 Piehinki

8. Vakuus malminetsintälupaa varten

8.1 Hakijan ehdotus vakuudeksi hakemuksessa esitetyle toiminnalle ja perustelut

Pidämme vakuuden asettamista tarpeettomana sillä toiminnalla ei synny merkittäviä vahinkoja, joita ei pystyisi korvaamaan normaalilla korvausmenettelyllä (esim. puustolle ja maastolle syntyvät haitat)

9. Malminetsintäluvan jälkitoimenpiteet

9.1 Selvitys jälkitoimenpiteistä malminetsintälupa-alueella toiminnan lopettamisen jälkeen

Hakemusvaiheessa on vaikea esittää jälkihoitotoimenpiteitä toiminnan lopettamista varten kun ei vielä tiedetä kuinka mittavia töitä alueella tullaan suorittamaan. Yleisesti voidaan sanoa että alue hoidetaan niin että ympäristöön mahdollisimman vähän jälkeä. Kaikki mahdolliset kaivannot peitetään ja maisemoidaan. Kaikki mahdolliset taukotuvat poistetaan. Maanomistajille ilmoitetaan jälkihoitotoimenpiteiden saatettua loppuun tarkistusta varten. Jos alueella suoritetaan mittavia töitä tulemme jättämään tarkempi suunnitelma myöhemmässä vaiheessa.

JATKOAIKAHAKEMUS

10. Malminetsintäluvan voimassaolon edellytykset

10.1 Selvitys malminetsinnän tehokkuudesta, tehdyistä toimenpiteistä, tuloksista ja kustannuksista

Kyseiset valtaukset, johon nyt haetaan kaivoslain mukaista jatkoaikaa, ovat haettu alun perin 2006 ja raukesivat 31.5.2011. Silloin niihin haettiin jatkoaikaa joka myönnettiin kolmeksi vuodeksi. Myöntämispäätöksestä on valitettu Oulun hallinto-oikeuteen ja edelleen Korkeimmalle hallinto-oikeudelle eivätkä luvat ole vielä lainvoimaiset. On selvää että malminetsintä tällaisessa tilanteessa ei voi olla tehokasta.

Valtauksilla on vuosien 2006 -2011 välillä geokemiallista näytteenottoa pintamoreenista, pohjamoreenista sekä kalliopinnasta. Pintamoreeninäytteitä on otettu 90 pisteestä joiden kustannukset ovat n. 5 600 €. Pohjamoreeni ja kallioperänäytteitä on otettu 111 pisteestä. Näiden kustannukset on 55 500 € sisältäen palkkakustannukset. Malminetsintään näillä valtausalueilla on sijoitettu yhteensä n. 61 000 €. Alueet ovat kuitenkin kokonaisuutta johon kuuluu koko Laivan kultakaivoksen ympäristö.

Kaiken kaikkiaan Laivakankaan alueella on kairattu yli 76 000 m ja otettu tuhansia geokemiallisia näytteitä pinta ja pohjamoreenista sekä kalliopinnasta. Malminetsintään oli sijoitettu kaiken kaikkiaan n. 10 000 000 € vuoteen 2014 mennessä. Kyseiset valtausalueet rajoittuvat suurelta osin kaivospiiriin ja apualueeseen ja kuuluvat myös keskeiseen tutkimusalueeseen josta mahdolliset mineralisaatioiden jatkeet saattavat löytyä lisätutkimuksien ansiosta.

10.2 Selvitys esiintymän hyödyntämismahdollisuuksista ja jatkotutkimusten tarpeellisuudesta

Alueet ovat tärkeä osa sitä tutkimusaluetta jossa Laivan kultakaivoksen mahdolliset jatkeet voivat esiintyä. Vielä on kuitenkin liian aikaista sanoa löytyykö hyödyntämiskelpoisia malmioita alueelta. On vielä tarpeellista suorittaa systemaattisia kairausohjelmia ja geokemiallista näytteenottoa alueella kerätäksemme sellaisen tietomäärän että voimme tehdä päätöksen mahdollisen kaivospiirihakemuksen jättämisestä tulevaisuudessa.

Raahе 25.4.2014

Peter Finnäs
Nordic Mines AB

Raahen kaupungin lausunto Nordic Mines Ab:n valtauksien Laiva 16 - 33 ja 41 kaavallisesta tilanteesta

1484/10/1002/100202/2014

KH § 288

Nordic Mines AB:n lausuntopyyntö 22.4.2014:

"Olemme hakemassa jatkoaikaa valtauksille Laiva 16 - 33 ja 41. Liite. Pyydän lausuntoa/selvitystä kunnalta hakemuksen kohteena olevasta alueesta ja sen kaavoitustilanteesta, alueen käyttöä koskevista rajoituksista sekä niistä, joiden etua, oikeutta tai velvollisuutta asia saattaa koskea.

Lausunnon voi toimittaa alla olevaan osoitteeseen
Peter Finnäs
050-3385870
Nordic Mines Ab
Malminetsintäpäällikkö
Ylipääntie 637
92220 Piehinki"

Kaavoituspäällikön lausuntoesitys 23.5.2014:

Nordic Mines AB:n valtaukset Laiva 16 - 33 ja 41 sijoittuvat pääasiallisesti Raahen kultakaivoksen osayleiskaava-alueelle ja sen länsi- ja eteläpuolisen Raahen yleiskaavan (III vyöhyke) maa- ja metsätalous-alueelle M.

Valtaukset Laiva 17 - 19 ja 41 sijoittuvat vireillä olevan Raahen Ketunperän osayleiskaavaehdotusalueelle. Nordic Mines AB ja em. osayleiskaavaehdotuksen hankevastaava Puhuri Oy ovat neuvotelleet asiasta ja ovat tietoisia molempien osapuolien hankkeesta.

Raahen kaupunki toteaa, ettei haettujen valtauksien alueella ole kaavallisia alueen käyttöä koskevia rajoituksia tai esteitä.

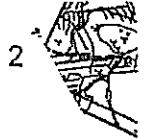
Valtaukset Laiva 16 - 33 ja 41.

Liite 1/8.

Valmistelija: kaavoituspäällikkö Kaija Seppänen.

Päätösesitys (kaupunginjohtaja Karjalainen):

kaupunginhallitus



- antaa Nordic Mines Ab:lle kaavoituspäällikkö Kaija Seppäsen esityksen mukaisen lausunnon Nordic Mines Ab:n valtauksien Laiva 16 - 33 ja 41 kaavallisesta tilanteesta.

Kaupunginhallitus: Hyväksyi esityksen.

Otteen allekirjoitetusta ja tarkastetusta pöytäkirjasta
oikeaksi todistaa
30.6.2014

Kari Karjalainen
kaupunginjohtaja