

KUULUTUS

Turvallisuus- ja kemikaalivirasto (Tukes) on kaivoslain (621/2011) perusteella 11.2.2015 hyväksynyt seuraavan malminetsintälupaa koskevan hakemuksen (jatkoaika)

Hakija:	Nordic Mines Marknad AB
Alueen nimi:	Laiva 16-33, 41
Lupatunnus:	ML2014:0035
Alueen sijainti ja koko:	Raahen kaupunki; 1273,74 ha

Päätökseen saa kaivoslain (621/2011) 162 §:n nojalla hakea muutosta valittamalla hallinto-oikeuteen. Valitusaika on 30 päivää päätöksen antopäivästä. Päätöksen liitteenä olevasta valitusosoituksesta ilmenee, miten uutosta haettaessa on meneteltävä. Päätös on nähtävillä Tukesin Rovaniemen toimipisteessä (käyntiosoite Valtakatu 2, Rovaniemi) ja Tukesin kotisivulla (www.tukes.fi/malminetsinta) sekä Raahen kaupungintalolla (Raahen, Rantakatu 50).

Lisätietoja kaivosasiat@tukes.fi tai puh. 029 5052 052

Kuulutettu 11.2.2015

Pidetään nähtävänä 13.3.2015 asti

Nordic Mines Marknad AB filial Finland
Ylipääntie 637
92220 Piehinki

PÄÄTÖS MALMINETSINTÄLUVAN MYÖNTÄMISESTÄ
Malminetsintälupahakemus (jatkoaika)

Hakija: Nordic Mines Marknad AB
Y-tunnus: 556767-4980
Ruotsi

Yhteystiedot:

Ylipääntie 637
92220 Piehinki

Lisätietoja antaa:

Peter Finnäs
finnas@nordicmines.se
Puh: 050-338 5870

Vireilletulopvm: 25.4.2014
Etuoikeuspvm: 31.5.2006
Hakemuksen tarkoitus: Malminetsintä kaivoslain (621/2011) 5 §:n tarkoittamalla tavalla

PÄÄTÖS

Turvallisuus- ja kemikaalivirasto (Tukes) **myöntää** kaivoslain (621/2011) nojalla Nordic Mines Marknad AB:lle malminetsintäluvan nimeltä "Laiva 16-33,41" lupatunnuksella ML2014:0035. Tällä luvalla jatketaan valtausten KaivNro 8866/16-33 voimassaoloa.

Perustelut: Hakija on osoittanut, että kaivoslaissa (621/2011) säädetyt edellytykset täyttyvät eikä luvan myöntämiselle ole kaivoslaissa säädettyä estettä.

Malminetsintäluvan nojalla luvanhaltijalla on oikeus omalla ja toisen maalla tässä luvassa mainitulla alueella (malminetsintäalueella) tutkia geologisten muodostumien rakenteita ja koostumusta sekä tehdä muita kaivostoimintaa valmistelevia tutkimuksia ja muuta malminetsintää esiintymän paikallistamiseksi sekä sen laadun, laajuuden ja hyödyntämiskelpoisuuden selvittämiseksi sen mukaan kuin tässä malminetsintäluvassa tarkemmin määrätään.

Malminetsintälupa ei oikeuta esiintymän hyödyntämiseen.

Päätöksen voimassaolo

Malminetsintälupa on **voimassa tällä päätöksellä enintään kolme (3) vuotta** päätöksen lainvoimaiseksi tulosta.

Perustelut: Luvan voimassaoloaika on kaivoslain (621/2011) sallima enimmäisaika luvan voimassaolon jatkamiselle. Hakija on antanut selvityksen hakemuksen kohteena olevalla alueella tehdyistä tutkimuksista ja niiden tuloksista.

Mikäli luvanhaltija haluaa pienentää voimassaolevaa malminetsintälupaa sen voimassaoloaikana tai luopua siitä kokonaan, tulee luvanhaltijan toimittaa kaivosviranomaiselle hakemus joko osittaisesta tai koko malminetsintäalueen raukeamisesta

Päätöksen täytäntöönpano

Kaivoslain (621/2011) 168.1 §:n mukaisesti malminetsintälupaan perustuvat toimenpiteet saa aloittaa, kun siihen oikeuttava lupapäätös on saanut lainvoiman. Jos asianomaisen toimenpiteen suorittaminen edellyttää muualla lainsäädännössä vaadittua lupaa, saa toimenpiteen kuitenkin aloittaa vasta, kun asianomainen lupapäätös on saanut lainvoiman, päätöksessä asetetut velvoitteet on suoritettu tai toiminnan aloittamiseen on saatu oikeus asiassa toimivaltaiselta viranomaiselta.

Malminetsintäalueen tiedot

Pinta-ala: 1273,74 ha
Alueen nimi: Laiva 16-33,41
Sijainti: Raahen kaupunki, Laivan kaivos
Alueen tarkempi sijainti ja rajat ilmenevät tähän päätökseen liitetystä lupakartasta (Liite 1).

Alueesta tarkemmin

Hakijalle on myönnetty valtausoikeudet alueelle KaivNro 8866/16-33 31.5.2006. Valtauksille on myönnetty jatkoaika 24.5.2011. Valtauksset ovat rauenneet 31.5.2014. Valtausoikeuden nojalla alueella on tehty aiemmin geokemiallista ja geologista näytteenottoa (mm. timanttikairauksia sekä kallioperä- ja pohjamoreeninäytteenottoa).

Lupa-alue sijoittuu pääosin Raahen kultakaivoksen osayleiskaava-alueelle sekä läntisiltä osilta myös maa- ja metsätalousalueelle (M).

Tässä luvassa tarkoitetulla malminetsintäalueella ei sijaitse suojelu- tai suojeluohjelma-alueita, alueella ei myöskään sijaitse luokiteltuja pohjavesialueita.

Otaksuma mineraaleista

Suoritettuihin tutkimuksiin perustuen, hakija otaksuu alueella olevan kultaa (Au).

Yleisten ja yksityisten etujen turvaamiseksi tarpeelliset lupamääräykset (velvoitteet ja rajoitukset)

1. Määräys malminetsintätutkimusten sallituista ajankohdista ja menetelmistä, sekä malminetsintään liittyvistä laitteista ja rakennelmista

Tämän malminetsintäluvan nojalla on sallittua suorittaa seuraavia malminetsintätoimenpiteitä ja soveltaa seuraavia malminetsintämenetelmiä:

1. Geofysikaaliset ja geokemialliset tai vaikutuksiltaan edellisiin verrattavat tutkimusmenetelmät
2. Koneellisesti tehtävät maaperä- ja kallioperänäytteenotto (moreeni-, ura- ja pistenäytteet, kairaus)
3. Tutkimuskaivannot ja -ojat

Perustelut: Hakija on esittänyt hakemuksessaan nämä menetelmät ja kaivosviranomaisen arvioi ne tarpeelliseksi jotta alueen mineraalipotentiali saadaan tehokkaasti tutkittua. Jotta mahdolliselle jatkoluvalle edellytetty vaade tehokkaasta malminetsinnästä toteutuu, tässä lupamääräyksessä tarkoitettujen toimenpiteiden tulee olla suoritettuina.

2. Määräys tutkimustöitä ja -tuloksia koskevasta selvitysvelvollisuudesta

Malminetsintäluvan haltijan on vuosittain toimitettava kaivosviranomaiselle selvitys suoritetuista tutkimustöistä ja niiden tuloksista. Tutkimustöitä ja -tuloksia koskevaan vuosittaiseen selvitykseen on sisällytettävä: käytetyt tutkimus- ja työmenetelmät, yhteenveto tehdyistä tutkimuksista ja pääasialliset tulokset. Kaivosviranomaisen voi ohjeistaa hakijoita tarkemmin raportoinnin muodosta ja ajankohdasta. Ohje löytyy Tukesin internet-sivuilta. Kunkin kalenterivuoden tutkimustöistä ja -tuloksista on raportoitava seuraavan vuoden kesäkuun loppuun mennessä, ellei toisin ohjeisteta.

Perustelut: Määräyksen perusteena on kaivoslaki (621/2011) 14 § ja VNa kaivostoiminnasta (391/2012) 4 §.

3. Määräys jälkitoimenpiteiden ajankohdasta ja ilmoittamisesta kaivosviranomaiselle

Kun malminetsintälupa on rauennut tai peruutettu, malminetsintäluvan haltijan on

1) välittömästi saatettava malminetsintäalue yleisen turvallisuuden vaatimaan kuntoon, poistettava väliaikaiset rakennelmat ja laitteet, huolehdittava alueen kunnostamisesta ja siistimisestä sekä saatettava alue mahdollisimman luonnonmukaiseen tilaan. Malminetsintäluvan haltijan on tehtävä kirjallinen ilmoitus kaivosviranomaiselle, malminetsintäalueeseen kuuluvien kiinteistöjen omistajille ja muille oikeudenhaltijoille, kun toimenpiteet on saatettu loppuun. Ilmoituksen tulee sisältää tiedot jälkitoimenpiteiden päättymispäivästä sekä kuvaus toteutetuista jälkitoimenpiteistä.

2) kuuden kuukauden kuluessa luovutettava kaivosviranomaiselle tutkimustyöselostus,

tutkimukseen liittyvä tietoaineisto ja kirjallinen esitys edustavasta otoksesta kairasydämiä. Kaivosviranomaisen ohjeistaa hakijoita tarkemmin raportoinnin muodosta. Ohje löytyy Tukesin internet-sivuilta.

Perustelut: Määräyksen perusteena on kaivoslaki (621/2011), 15 § ja VNa kaivostoiminnasta (391/2012), 5 §.

4. Määräys kaivannaisjätteen jätehuoltosuunnitelmasta ja sen noudattamisesta

Malminetsintäluvan haltija on velvollinen huolehtimaan maa- ja kiviainesjätteen synnyn ehkäisemisestä, sen haitallisuuden vähentämisestä sekä jätteen hyödyntämisestä tai käsittelemisestä.

Malminetsinnästä tässä luvassa myönnettyillä menetelmillä ei synny kaivannaisjätettä. Hakijan maininta kaivannaisjätteen määrästä ja käsittelystä lupahakemuksessa ovat riittävät. Töiden loputtua kohteella on alue välittömästi saatettava mahdollisimman luonnonmukaiseen tilaan ja korjattava maastovahingot.

Perustelut: Määräyksen perusteena on kaivoslaki (621/2011) 13 § ja VNa kaivostoiminnasta (391/2012) 3 §.

5. Määräys ilmoitusvelvollisuudesta koskien malminetsintäalueen maastotöitä ja rakennelmia

Malminetsintäluvan haltijan on hyvissä ajoin etukäteen ilmoitettava kirjallisesti malminetsintäalueeseen kuuluvien kiinteistöjen omistajille (sekä näihin rinnastettaville, Kaivoslaki 5.2 §) ja muille oikeudenhaltijoille kaikista maastotöistä, jotka voivat aiheuttaa vahinkoa tai haittaa, sekä väliaikaisista rakennelmista. Malminetsintäluvan haltijan on ilmoitettava maastotöistä toimialallaan yleistä etua valvoville viranomaisille:

- Pohjois-Pohjanmaan ELY-keskuksen ympäristövastuualueelle,
- Museovirastolle

Väliaikaisia rakennelmia koskevan ilmoituksen sisällöstä on säädetty Vna kaivostoiminnasta 2§:ssä.

Perustelut: Määräyksen perusteena on kaivoslaki (621/2011) 12 § ja VNa kaivostoiminnasta (391/2012) 2 §.

6. Määräys malminetsintäalueen koon pienentämisen aikataulusta

Malminetsintäalueen pienentämiselle kaivosviranomaisen ei näe tässä vaiheessa olevan tarvetta. Tutkimuksia voidaan pitää perusteltuna koko ML2014:0035- alueelle.

Perustelut: Otettaessa huomioon tutkimussuunnitelma ja sen perustelut, lupa-alueen koko sekä seikka, etteivät luvassa sallittavat malminetsintätoimet estä tai vaikeuta olennaisesti muita alueeseen kohdistuvia käyttötarpeita, voidaan tutkimuksia pitää perusteltuna koko alueelle. Jos luvanhaltija haluaa pienentää voimassaolevaa malminetsintälupaa tai luopua siitä kokonaan, tulee luvanhaltijan toimittaa hakemus joko osittaisesta tai koko malminetsintäalueen raukeamisesta. Hakemuksen käsittelyyn tulee varata aikaa vähintään 3 kuukautta (kaivoslaki (621/2011) 11 §, 61§, 66§, 67§).

7. Määräys vakuuden asettamisesta

Hakijalle 19.8.2014 myönnetyssä malminetsintälupapäätöksessä (ML2012:0155) on määrätty 20 000 euron suuruinen pankkitalletusvakuus panttaussitoumuksella, joka kattaa myös tässä päätöksessä kaivoslakiin perustuvasta toiminnasta mahdollisesti aiheutuneiden vahinkojen ja haittojen korvaamisen sekä kaivoslain mukaisten jälkitoimenpiteiden suorittamisen.

Perustelut: Määräyksen perusteena on kaivoslaki (621/2011) 107 §. Vakuus on yhtiökohtainen ja se asetetaan yhtiön voimassa olevien malminetsintäluvan/lupien, ja myös mahdollisesti myöhemmin myönnettävien malminetsintälupien kokonaispinta-alan mukaan. Tukesin linjauksen mukaisesti 1001 - 10 000 hehtaarin alueelle vakuus on 20 000 €. Koneellisen montutuksen ja järeämmän toiminnan (esim. koelouhinta) vakuus arvioidaan ja määrätään lupakohtaisesti. Tukes katsoo, että edellä asetettavaksi määrätty vakuus on riittävä tämän luvan lupamääräyksen 1 mukaisiin malminetsintätoimiin.

8. Määräykset malminetsintää ja malminetsintäalueen käyttöä koskevista seikoista sen varmistamiseksi, ettei toiminnasta aiheudu kaivoslaissa (621/2011) kiellettyä seurausta

Malminetsintäluvan haltijan on tulpattava kairareiät, mikäli kairareiästä nousee pohjavettä maanpinnalle. Kairaputket on katkaistava mahdollisimman läheltä maanpintaa, ja kairakohteiden jätehuolto sekä siistiminen on tehtävä välittömästi töiden loputtua kohteella. Jos kairauksessa tarvittavan käytettävän veden määrä ylittää 100m³/vrk, on toimittava kuten vesilain (587/2011) 15 §:ssä todetaan. Tutkimustöitä tehtäessä on otettava huomioon ympäristönsuojelulain (527/2014) 17§:n mukainen pohjaveden pilaamiskielto. Malminetsinnästä ja muusta malminetsintäalueen käytöstä ei saa aiheutua merkittäviä muutoksia luonnonolosuhteissa, eikä merkittävää maisemallista haittaa.

Perustelut: Malminetsintäluvan haltijan on luovuttuaan malminetsintäalueesta tai sen menetettyään viipymättä saatettava malminetsintäalue yleisen turvallisuuden vaatimaan kuntoon, sekä saatettava alue mahdollisimman luonnonmukaiseen tilaan (621/2011) 11 ja 15 §.

Malminetsintäalueella on lukuisia tiedossa olevia muinaismuistolain mukaisia kohteita (liite 6). Kiinteän muinaisjäännöksen kaivaminen, peittäminen, muuttaminen, vahingoittaminen, poistaminen ja muu siihen kajoaminen kielletty. Mikäli alueelta löydetään tutkimuksia tehtäessä mahdollisia muinaismuistolain tarkoittamia kohteita joita ei ole tunnettu aiemmin, tulee luvan haltijan keskeyttää työt mahdollisen muinaisjäännöksen kohdalta ja toimia kuten muinaismuistolain (295/1963) 14 ja 16 §:ssä todetaan, ja ilmoittaa löydöksistä viipymättä Museovirastoon. Tämä päätös lähetetään myös Museovirastolle tiedoksi mahdollisten muinaismuistokohteiden tarkistamista varten.

Perustelut: Mahdollisten muinaismuistojen inventointivelvollisuutta ei ole tarpeen asettaa malminetsintäluvan haltijalle, vaan mahdollisten muinaismuistolöydösten huomioon ottaminen ja niistä ilmoittaminen katsotaan riittäväksi.

9. Määräykset yleisen ja yksityisen edun kannalta välttämättömistä ja luvan edellytysten toteuttamiseen liittyvistä seikoista

Hakemukseen saatujen lausuntojen perusteella alueelta ei ole tullut tietoon sellaisia ympäristö- tai luontoarvoja jotka olisivat esteenä malminetsintäluvan myöntämiselle. Tässä luvassa tarkoitettulla lupa-alueella ei sijaitse luokiteltuja pohjavesialueita, Natura 2000-alueita, luonnonsuojelualueita, tai luonnonsuojeluohjelma-alueita. Alueella ei ole luonnonsuojelulain 29 §:n tarkoittamia luontotyyppien suojelualueita, eikä tiedossa olevia uhanalaisten kasvi- tai sammallajien havaintopaikkoja. Lähimmät Natura 2000-alueet (Jouttineva FI1104604 ja Hanhelan joenvarsilatimet FI1106200) sijaitsee noin 3,7km lupa-alueen koillispuolella.

Lupa-alueen pohjoisosassa (Poikainvaara-Pikku-Hattulampi) on luonnon monimuotoisuuden kannalta erittäin tärkeiksi luokiteltuja alueita (kaavamerkintä "luo"). Luvanhaltijan tulee huomioida alueiden sijainti ja ottaa se huomioon malminetsintätoimien ja alueella liikkumisen suunnittelussa. Luonnontilaisilla kosteikkoalueilla tulee pidättäytyä koneellisesta malminetsinnästä sulan maan aikana.

Malminetsintäluvan haltijan tulee hyvissä ajoin ennen tutkimustoimien aloittamista esittää tarkka tutkimussuunnitelma toimenpiteineen ja sijaintitietoineen Tukesille sekä antaa tiedoksi toimivaltaiselle ELY-keskukselle.

Vaikka tässä malminetsintäluvassa sallitut tutkimusmenetelmät eivät vaikuta laajasti ympäristöön, on malminetsintäluvan haltijan kuitenkin oltava riittävästi selvillä hankkeen ympäristövaikutuksista siinä laajuudessa kuin kohtuudella voidaan edellyttää.

Perustelut: Tutkimussuunnitelman esittämisvelvollisuudella varmistetaan, että toimenpiteisiin voidaan tarvittaessa valvonnallisesti puuttua. Samalla Tukesin on mahdollista kaivoslain valvonnan toteuttamiseksi arvioida toimenpiteiden vaikutusta ja tarvittaessa antaa tarkempia lisämääräyksiä toimenpiteiden suorittamisesta. Kaivoslaki (621/2011) 11 § ja 12 §, VNa (391/2012) 2 §.

Liikkuminen kohteella sulanmaan aikana on pyrittävä suunnittelemaan niin, että olemassa olevia uria ja luontaisia aukkopaiikkoja käytetään mahdollisimman paljon hyväksi. Kosteikkoalueilla liikkumista tulee välttää sulanmaan aikana. Mikäli kohteella joudutaan kaatamaan puita, tulee ne korvata täysimääräisinä maanomistajalle. Nuorelle puustolle tapahtuneissa vahingoissa tulee korvata lisäksi vielä odotusarvon menetys. Mikäli yhtiö ja maanomistaja eivät pääse yhteisymmärrykseen korvauksesta, silloin puolueeton arviointi tulee tehdä paikallisen metsänhoitoyhdistyksen tai metsäkeskuksen toimihenkilön toimesta.

Malminetsintäluvan haltijan on rajoitettava malminetsintä ja muu malminetsintäalueen käyttö tutkimustyön kannalta välttämättömiin toimenpiteisiin. Toimenpiteet on suunniteltava siten, että niistä ei aiheudu kohtuudella vältettävissä olevaa yleisen tai yksityisen edun loukkausta. Malminetsintäluvan nojalla tapahtuvasta malminetsinnästä ja muusta malminetsintäalueen käytöstä ei saa aiheutua:

- 1) haittaa ihmisten terveydelle tai vaaraa yleiselle turvallisuudelle;
- 2) olennaista haittaa muulle elinkeinotoiminnalle;
- 3) merkittäviä muutoksia luonnonolosuhteissa;
- 4) harvinaisten tai arvokkaiden luonnonesiintymien olennaista vahingoittumista;
- 5) merkittävää maisemallista haittaa.

Perustelut: Määräys perustuu kaivoslain (621/2011) 11 § ään.

10. Määräys malminetsintäkorvauksen suuruudesta ja maksuajankodasta

Alueella on ollut voimassa kaivoslain (503/1965) mukaiset valtaukset kahdeksan (8) vuotta. Tämä päätös jatkaa malminetsintäluvan voimassaoloa kolme (3) vuotta. Malminetsintäluvan haltijan on maksettava malminetsintä-alueeseen kuuluvien kiinteistöjen omistajille vuotuista korvausta **40 euroa hehtaarilta** luvan voimassaoloajan kahdelta ensimmäiseltä vuodelta ja **50 euroa hehtaarilta** luvan voimassaolon viimeiseltä vuodelta.

Malminetsintäkorvaus on ensimmäiseltä vuodelta maksettava viimeistään 30 päivänä siitä, kun malminetsintälupa on tullut lainvoimaiseksi. Seuraavina vuosina korvaus on maksettava vastaavana ajankohtana.

Perustelut: Määräys perustuu kaivoslain (621/2011) 99 §:ään, jossa säädetään malminetsintäkorvauksen suuruudesta ja maksutavasta.

11. Määräys vahinkojen ja haittojen korvaamisesta malminetsintäalueella

Malminetsintäluvan haltijan on korvattava malminetsintäalueella tapahtuvasta kaivoslakiin (621/2011) perustuvasta toiminnasta aiheutuneet vahingot ja haitat, jollei jonkin toimenpiteen osalta korvauksesta toisin säädetä.

Perustelut: Määräys perustuu kaivoslain (621/2011) 103 §:ään, jossa säädetään vahinkojen ja haittojen korvaamisesta malminetsintäalueella.

Hakemuksen käsittely

Hakemus: Nordic Mines Marknad AB	25.4.2014
Hakemuksen täydennys: Nordic Mines Marknad AB	10.9.2014
Kuulutus hakemuksesta: Tukes	17.9.2014
Lausuntopyyntö: Tukes	17.9.2014
Päätös: Tukes	11.2.2015

Lupahakemuksesta tiedottaminen

Tukes on tiedottanut hakemuksesta 17.9.2014 kuuluttamalla siitä 30 päivän ajan Tukesin Rovaniemen toimipisteen, sekä Raahen kaupungintalon ilmoitustaululla. Hakemus on ollut nähtävillä 17.10.2014 saakka.

Tukes on kuuluttanut hakemuksesta Raahen Seutu – sanomalehdessä 18.9.2014.

Lausunnot ja mielipiteet on pyydetty toimitettavaksi viimeistään 17.10.2014. Tämän päivämääränkin jälkeen toimitetut lausunnot ja mielipiteet on otettu ratkaisussa huomioon.

Lausuntopyynnöt ja lausunnot hakemuksesta

Hakemuksesta on lähetetty lausuntopyynnöt ja saatu lausunnot seuraavasti:

- 1) Tukesin lausuntopyyntö on lähetetty **Raahen kaupungille** 17.9.2014.
Raahen kaupunki on antanut lausunnon 18.11.2014 (liite 4).
- 2) Tukesin lausuntopyyntö on lähetetty **Pohjois-Pohjanmaan ELY-keskukselle** 17.9.2014.
Pohjois-Pohjanmaan ELY-keskus on antanut lausunnon 10.10.2014. (liite 5).
- 3) Tukesin lausuntopyyntö on lähetetty **Museovirastolle** 17.9.2014.
Museovirasto on antanut lausunnon 10.10.2014 (liite 6).

Muistutukset ja mielipiteet

Hakemuksen johdosta esitettiin yksi muistutus:

13.10.2014 Liimatainen Eila ja Matti (liite 7).

Hakijan vastine

Hakijalta on pyydetty vastine 5.1.2015 hakemuksesta saatuihin lausuntoihin, mielipiteisiin tai muistutuksiin. Hakija on ilmoittanut 2.2.2015 kaivosviranomaiselle sähköpostitse, ettei se toimita vastinetta.

Tukesin kannanotto muistutuksissa, mielipiteissä ja lausunnoissa esitettyihin yksilöityihin vaatimuksiin

Muistutuksissa, mielipiteissä ja lausunnoissa esitetyt asiat on otettu lupapäätöksessä huomioon.

Tiedoksi luvan haltijalle

Kaivoslain (621/2011) suhde muuhun lainsäädäntöön

Sen lisäksi, mitä kaivoslaissa säädetään, sovelletaan kaivoslain mukaista lupa- tai muuta asiaa ratkaistaessa ja muutoin tämän lain mukaan toimittaessa muun muassa; luonnonsuojelulakia ([1096/1996](#)), ympäristönsuojelulakia ([527/2014](#)), erämaalakia ([62/1991](#)), maankäyttö- ja rakennuslakia ([132/1999](#)), vesilakia ([587/2011](#)), poronhoitolakia ([848/1990](#)), säteilylakia ([592/1991](#)), ydinenergialakia ([990/1987](#)), muinaismuistolakia ([295/1963](#)), maastoliikennelakia ([1710/1995](#)) ja patoturvallisuuslakia ([494/2009](#)). Vesil. [264/1961](#) on kumottu Vesil:lla [587/2011](#). Malminetsintäluvan haltijan on aina noudatettava Suomen lainsäädäntöä ja asiaan liittyviä muita kansainvälisiä sopimuksia.

Maastossa liikkuminen

Maastoliikennelain (1710/1995) 4.1 §:n ja 4.2 §:n 9-kohdan mukaan kaivoslaissa (621/2011) tarkoitettulla malminetsintäalueella ja 30 metrin etäisyydellä sen rajasta moottorikäyttöisellä

ajoneuvolla liikkuminen ei edellytä maanomistajan tai haltijan lupaa, kun kyse on asianomaisessa malminetsintäluvassa tai kaivosluvassa tarkoitetun toiminnan kannalta välttämättömästä liikkumisesta. Viitaten lupamääräykseen 9, malminetsintäluvan haltija veloitetaan rajoittamaan malminetsintä ja malminetsintäalueen käyttö tutkimustyön kannalta välttämättömiin toimenpiteisiin. Malminetsinnästä ei saa aiheutua merkittäviä muutoksia luonnonolosuhteissa, harvinaisten tai arvokkaiden luonnonesiintymien olennaista vahingoittumista tai merkittävää maisemallista haittaa. Aiheutetut vahingot on korvattava maanomistajalle.

Luvan muuttaminen

Malminetsintäluvan haltijan on kaivoslain (621/2011) 69 §:n mukaan haettava malminetsintäluvan muuttamista, jos tutkimussuunnitelmaa muutetaan tai täydennetään siten, että lupamääräyksiä on tarpeen tarkistaa. Luvanhaltija voi lisäksi hakea malminetsintäluvan muuttamista lupamääräysten tarkistamiseksi, kun luvan mukaista toimintaa on tarpeen muuttaa.

Luvan jatkaminen

Mikäli luvan voimassaoloa halutaan jatkaa kaivoslain (621/2011) 61 §:n mukaisesti, tulee hakemus malminetsintäluvan voimassaolon jatkamiseksi toimittaa kaivosviranomaiselle viimeistään kaksi kuukautta ennen luvan voimassaolon päättymistä. (VnA kaivostoiminnasta (391/2012) 27.1 §).

Kaivoslain (621/2011) 61.1 §:n mukaan malminetsintäluvan voimassaoloa voidaan jatkaa enintään kolme vuotta kerrallaan siten, että lupa on voimassa yhteensä enintään viisitoista vuotta.

Kaivoslain (621/2011) 61.2 §:n mukaan malminetsintäluvan voimassaolon jatkamisen edellytyksenä on, että:

- 1) malminetsintä on ollut tehokasta ja järjestelmällistä;
- 2) esiintymän hyödyntämismahdollisuuksien selvittäminen edellyttää jatkotutkimuksia;
- 3) luvanhaltija on noudattanut tässä laissa säädettyjä velvollisuuksia samoin kuin lupamääräyksiä;
- 4) voimassaolon jatkamisesta ei aiheudu kohtuutonta haittaa yleiselle tai yksityiselle edulle.

Kaivoslain (621/2011) 66 §:n mukaan malminetsintäluvan voimassaolon jatkamista varten lupaviranomaiselle on ennen luvan voimassaolon päättymistä toimitettava lupahakemus sekä lupaharkinnan kannalta tarpeelliset ja luotettavat selvitykset edellä mainituista voimassaolon jatkamisen edellytyksistä.

Kaivostoiminnasta annetun valtioneuvoston asetuksen (391/2012) 27.2 §:n mukaan hakemuksesta tulee käydä ilmi hakijan haluamat muutokset lupa-alueeseen tai muut merkittävät muutokset sekä asianosaisissa tapahtuneet muutokset. Asetuksen 27.3 §:n mukaisesti hakemukseen tulee liittää lupaharkinnan kannalta tarpeellinen ja luotettava selvitys:

- 1) hakemuksen kohteena olevan luvan nojalla tehdyistä toimenpiteistä ja niiden tuloksista;
- 2) alueelle kohdistuneiden tutkimuskustannusten määrästä;
- 3) esiintymän hyödyntämismahdollisuuksista ja jatkotutkimusten tarpeellisuudesta;
- 4) perustelut aluerajaukselle.

Lisäksi hakemukseen sovelletaan vastaavasti, mitä lupahakemuksesta säädetään kaivoslain (621/2011) 34 §:ssä.

Malminetsintäluvan raukeaminen

Malminetsintälupa raukeaa määräajan päättyessä.

Kaivosviranomaisen on päätettävä, että malminetsintälupa ja kullanhuuhdentalupa raukeavat, jos luvanhaltija tekee asiaa koskevan hakemuksen. Luvanhaltija on velvollinen tekemään hakemuksen, jos tarkoituksena ei enää ole harjoittaa lupaan perustuvaa toimintaa osalla tai koko alueella.

Malminetsintäluvan raukeamista koskeva asia käsitellään noudattaen vastaavasti, mitä kaivoslaissa (621/2011) säädetään asianomaista lupaa koskevasta lupamenettelystä, lupaharkinnasta sekä lupapäätöksestä ja sen voimassaolosta. Hakemuksen käsittelyyn tulee varata aikaa vähintään kolme (3) kuukautta.

Malminetsintäluvan raukeamiseen sovelletaan kaivoslain (621/2011) 51§, 67 §:ää.

Lupapäätöksestä tiedottaminen

Lupapäätös on toimitettu päätöksenantopäivänä:

- Nordic Mines Marknad AB (hakija)

Jäljennös päätöksestä on toimitettu antopäivänä:

- Raahen kaupungille,
- Pohjois-Pohjanmaan ELY-keskukselle,
- Museovirastolle,
- Eila ja Matti Liimataiselle

Toimivaltaiselle maanmittaustoimistolle toimitetaan tiedot Maanmittauslaitoksen ja Tukesin sopiman menettelyn mukaisesti malminetsintäluvasta merkinnän tekemiseksi kiinteistötietojärjestelmään.

Lupaviranomainen tiedottaa annetusta päätöksestä Raahen Seutu – sanomalehdessä 13.2.2015.

Perustelut: Päätöksestä tiedottaminen ja siinä noudatettu menettely perustuvat kaivoslain (621/2011) lupapäätöksestä tiedottamista koskevaan 58 §:ään.

Päätösmaksu

Tästä päätöksestä perittävä maksu on **6 000 €**. Lisäksi laskutetaan hakemuskuulutuksen ja päätöksen tiedotukseen liittyvät ilmoituskulut sekä niiden käsittelymaksut. Valtion talous- ja henkilöstöhallinnan palvelukeskus lähettää laskun hakijalle.

Maksu perustuu hakemuksen vireille tullessa voimassa olleeseen asetukseen Turvallisuus- ja kemikaaliviraston maksullisista suoritteista (636/2013).

Muutoksenhaku

Tähän päätökseen saa kaivoslain (621/2011) 162 §:n nojalla hakea muutosta valittamalla **Pohjois-Suomen hallinto-oikeuteen.**

Valitusaika on 30 päivää tämän päätöksen antopäivästä. Liitteenä olevasta valitusosoituksesta ilmenee, miten muutosta haettaessa on meneteltävä.

Päätöksestä perittävästä maksusta valitetaan samassa järjestyksessä kuin pääasiasta.

Lisätietoja

kaivosasiat@tukes.fi tai Turkka Rekola, puh. 029 5052 052

Terho Liikamaa
Kaivosyli-insinööri

Turkka Rekola
Ylitarkastaja

LIITTEET

Liite 1	ML2014:0035 lupakartta
Liite 2	Tilakohtaiset pinta-alat malminetsintälupa-alueella
Liite 3	Asianosaiset maanomistajat
Liite 4	Raahen kaupungin lausunto
Liite 5	Pohjois-Pohjanmaan ELY-keskuksen lausunto
Liite 6	Museoviraston lausunto
Liite 7	Eila ja Matti Liimataisen muistutus

VALITUSOSOITUS Valitusviranomainen

Päätökseen saa hakea muutosta valittamalla sille hallinto-oikeudelle, jonka tuomiopiirissä pääosa tässä päätöksessä tarkoitettusta alueesta sijaitsee. Toimivaltainen hallinto-oikeus on mainittu valitusosoituksen lopussa. Valituskirjelmä osoitetaan valitusviranomaiselle ja se on toimitettava valitusajassa hallinto-oikeuden kirjaamoon.

Valitusaika

Määräaika valituksen tekemiseen on kolmekymmentä (30) päivää tämän päätöksen antopäivästä.

Valitusoikeus

Malminetsintälupaa, kaivoslupaa ja kullanhuuhdontalupaa koskevaan päätökseen, mainitun luvan voimassaolon jatkamista, raukeamista, muuttamista ja peruuttamista koskevaan päätökseen sekä kaivostoiminnan lopettamispäätökseen saa hakea muutosta:

- 1) asianosainen;
 - 2) rekisteröity yhdistys tai säätiö, jonka tarkoituksena on ympäristön-, terveyden- tai luonnonsuojelun taikka asuin ympäristön viihtyisyyden edistäminen ja jonka sääntöjen mukaisella toiminta-alueella kysymyksessä olevat ympäristövaikutukset ilmenevät;
 - 3) toiminnan sijaintikunta tai muu kunta, jonka alueella toiminnan haitalliset vaikutukset ilmenevät;
 - 4) elinkeino-, liikenne- ja ympäristökeskus ja muu asiassa toimialallaan yleistä etua valvova viranomainen;
 - 5) saamelaiskäräjät sillä perusteella, että luvassa tarkoitettu toiminta heikentää saamelaisten oikeutta alkuperäiskansana ylläpitää ja kehittää omaa kieltään ja kulttuuriaan;
 - 6) kolttien kyläkokous sillä perusteella, että luvassa tarkoitettu toiminta heikentää kolttia-alueella kolttien elinolosuhteita ja mahdollisuuksia harjoittaa elinkeinoja.
- Kaivosviranomaisella on lisäksi oikeus valittaa sellaisesta päätöksestä, jolla hallinto-oikeus on muuttanut sen tekemää päätöstä tai kumonnut päätöksen.

Valituksen sisältö

Valituskirjelmässä on ilmoitettava

- päätös, johon haetaan muutosta
- miltä kohdin päätökseen haetaan muutosta ja mitä muutoksia siihen vaaditaan tehtäväksi
- perusteet, joilla muutosta vaaditaan
- valittajan nimi ja kotikunta
- postiosoite ja puhelinnumero, joihin asiaa koskevat ilmoitukset valittajalle voidaan toimittaa

Jos valittajan puhevaltaa käyttää hänen laillinen edustajansa tai asiamiehensä tai jos valituksen laatijana on joku muu henkilö, valituskirjelmässä on ilmoitettava

myös tämän nimi ja kotikunta.

Valittajan, laillisen edustajan tai asiamiehen on allekirjoitettava valituskirjelmä, ellei valituskirjelmää toimiteta sähköisesti (telekopiona tai sähköpostilla).

Valituksen liitteet

Valituskirjelmään on liitettävä

- päätös, johon haetaan muutosta valittamalla, alkuperäisenä tai jäljennöksenä
- asiakirjat, joihin valittaja vetoaa vaatimuksensa tueksi, jollei niitä ole jo aikaisemmin toimitettu viranomaiselle
- asiamiehen valtakirja

Valituskirjelmän toimittaminen perille

Valituskirjelmän voi viedä valittaja itse tai hänen valtuuttamansa asiamies. Valituskirjelmä liitteineen voidaan myös lähettää postitse, telekopiona tai sähköpostilla. Postiin valituskirjelmä on jätettävä niin ajoissa, että se ehtii perille valitusajan viimeisenä päivänä ennen aukioloajan päättymistä. Hallinto-oikeudessa kirjaamon aukioloaika on klo 8.00–16.15. Sähköisesti (telekopiona tai sähköpostilla) toimitetun valituskirjelmän on oltava toimitettu niin, että se on käytettävissä vastaanottolaitteessa tai tietojärjestelmässä määräajan viimeisenä päivänä ennen virka-ajan päättymistä.

Valittajalta peritään hallinto-oikeudessa **oikeudenkäyntimaksu** 97 euroa. Tuomioistuinten ja eräiden oikeushallintoviranomaisten suoritteista perittävistä maksuista annetussa laissa (701/1993) on erikseen säädetty eräistä tapauksista, joissa maksua ei peritä.

Toimivaltaisen hallinto-oikeuden yhteystiedot muutoksenhakua varten:

Pohjois-Suomen hallinto-oikeus

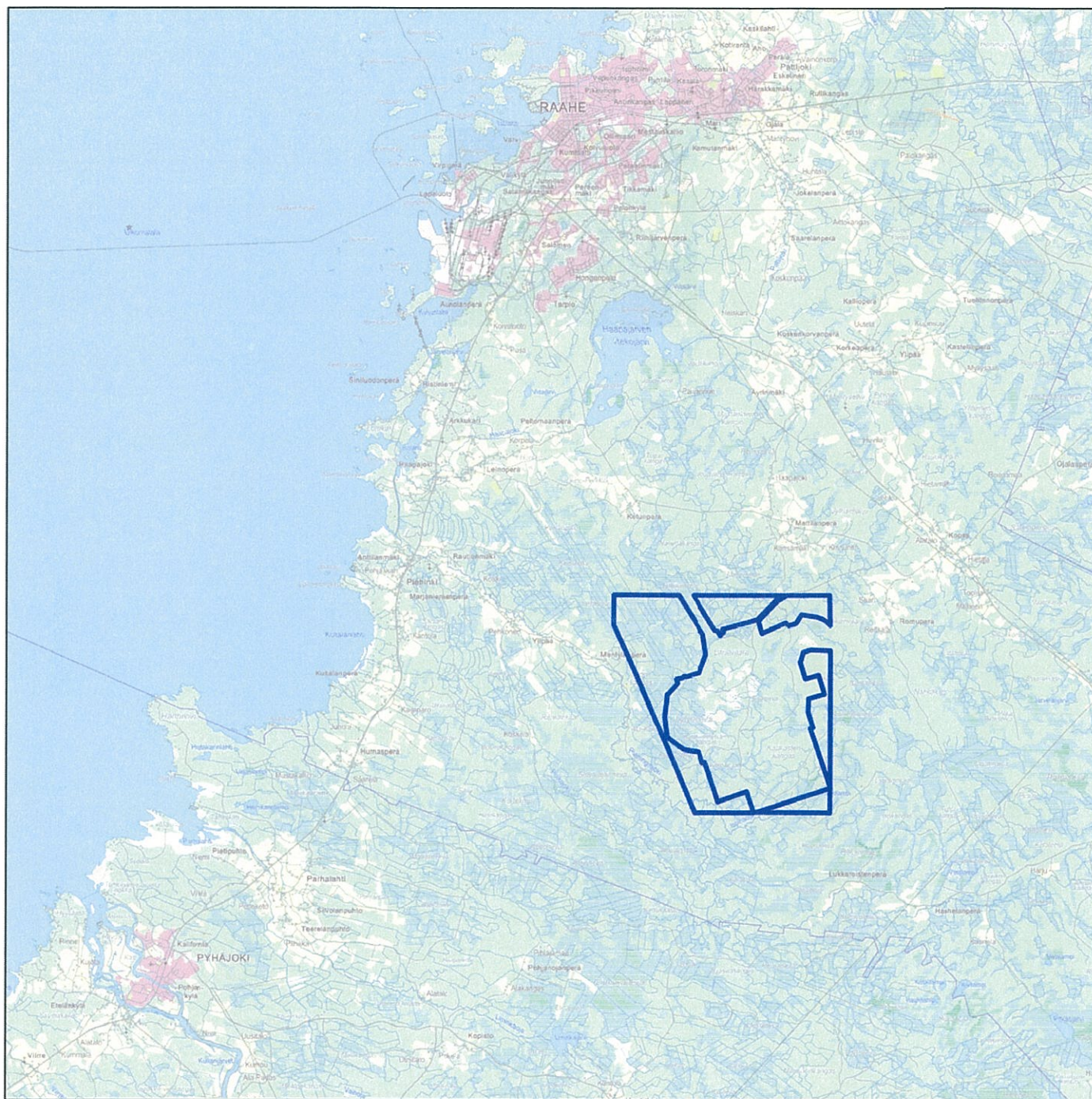
käyntiosoite: Isokatu 4, 3.krs, 90100 Oulu

postiosoite: PL 189, 90101 Oulu

puhelin: 029 56 42800

telekopio: 029 56 42841

sähköposti: pohjois-suomi.hao@oikeus.fi



Malminetsintälupa-alue

Mittakaava 1: 160 000

Nordic Mines Marknad AB
Laiva 16-33,41
ML2014:0035

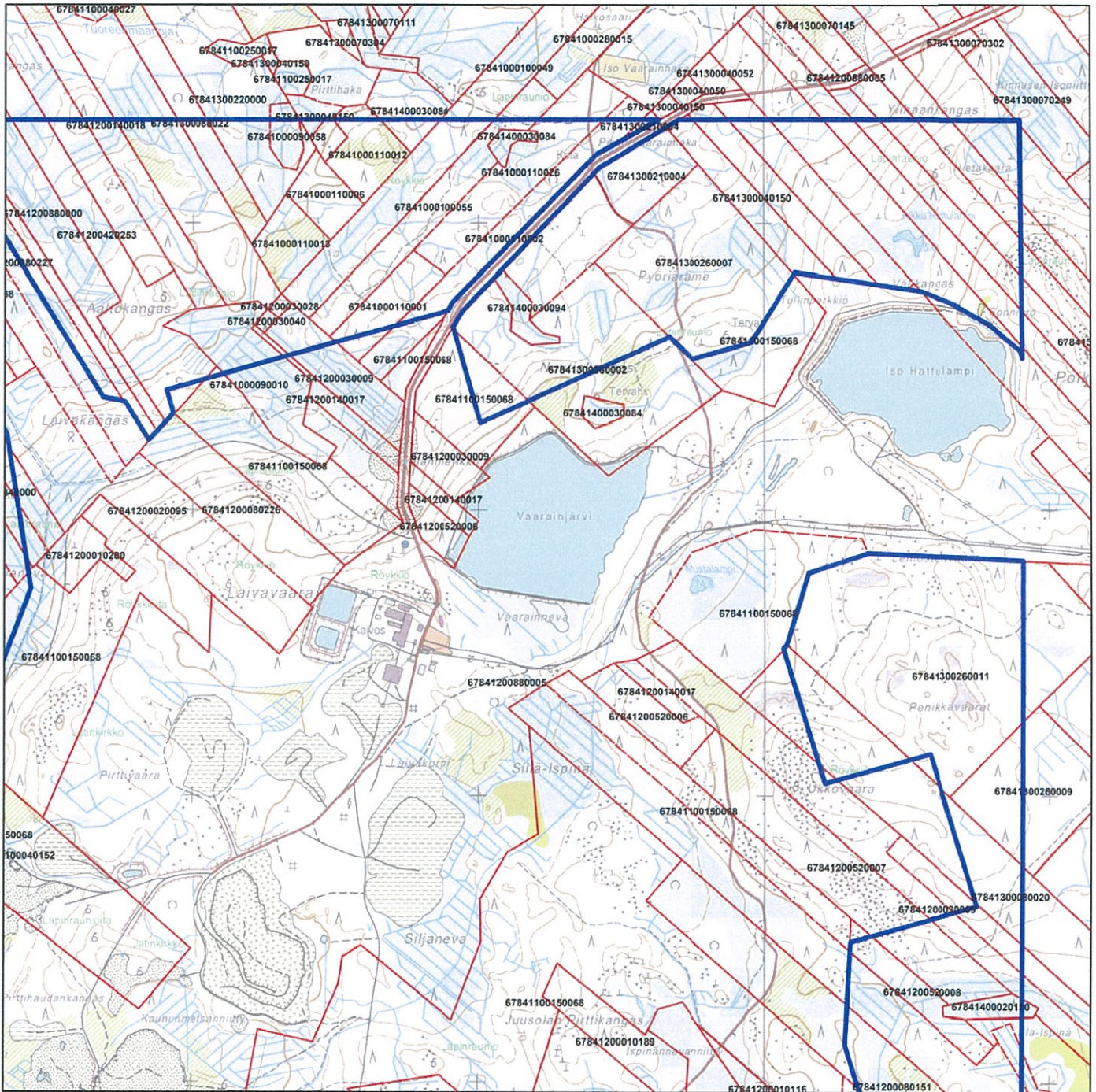
© Maanmittauslaitos
18/MML/14

Aineiston kopiointi ilman maanmittauslaitoksen lupaa kielletty



Kartta malminetsintäalueesta
(mittakaava ohjeellinen)

Liite 1b



Malminetsintäalue



Kiinteistörajat

Mittakaava 1: 20 000

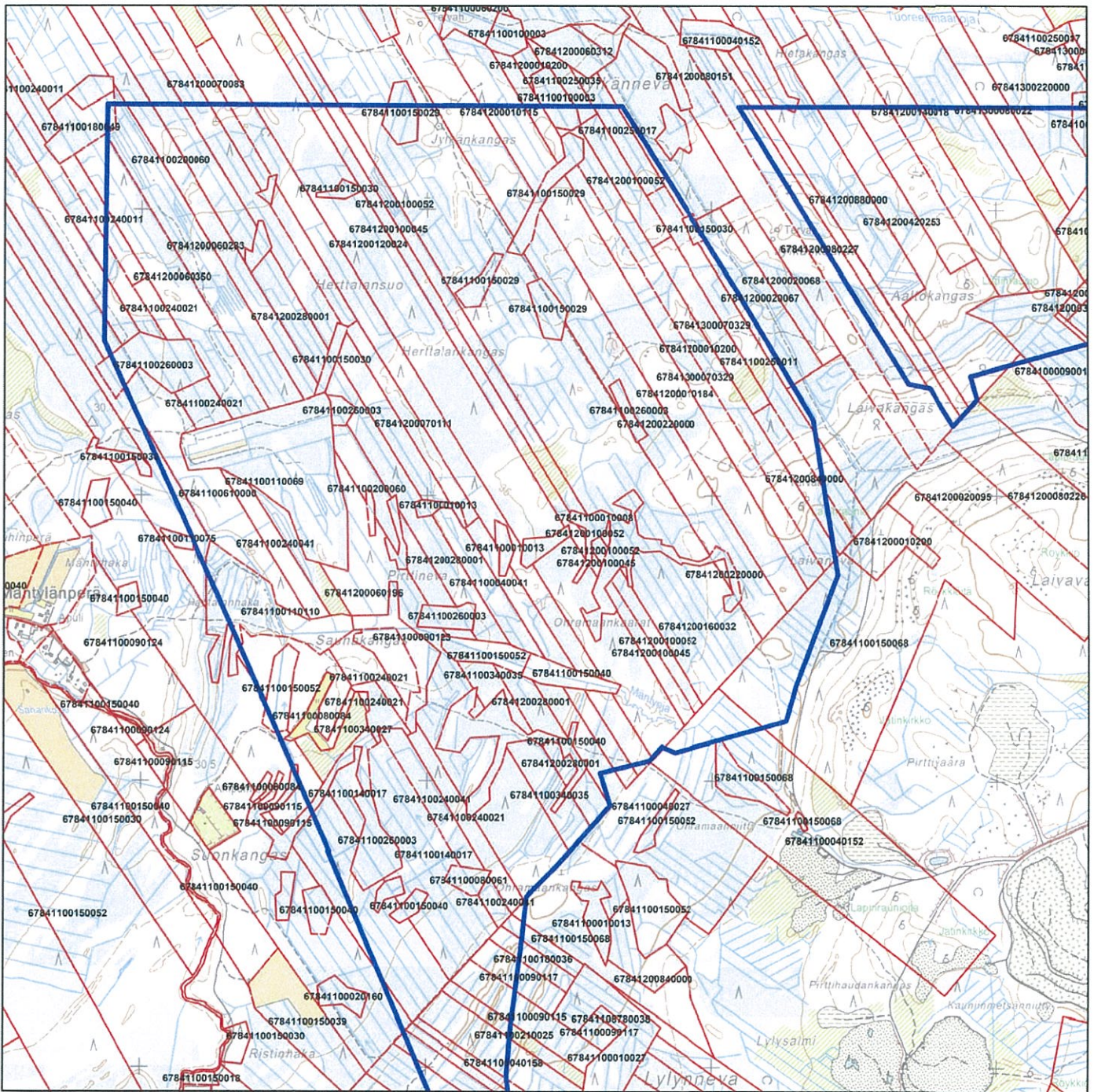
Nordic Mines Marknad AB
Laiva 16-33,41
ML2014:0035



© Maanmittauslaitos
18/MML/14
Aineiston kopiointi ilman maanmittauslaitoksen lupaa kielletty

Kartta malminetsintä-lupa-alueesta
(mittakaava ohjeellinen)

Liite 1c



Malminetsintä-lupa-alue



Kiinteistörajat

Mittakaava 1: 20 000

Nordic Mines Marknad AB
Laiva 16-33,41
ML2014:0035

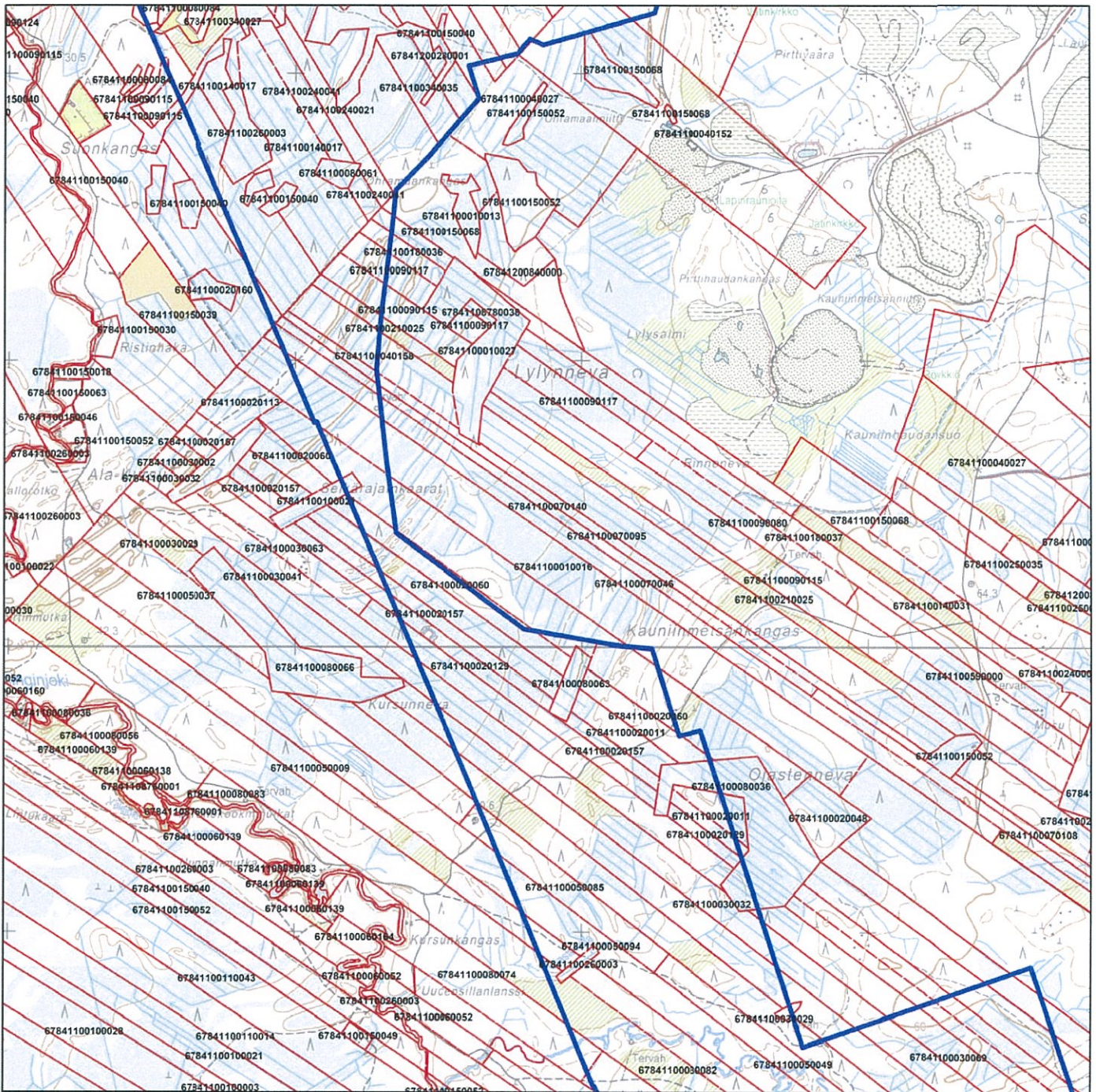
© Maanmittauslaitos
18/MML/14

Aineiston kopiointi ilman maanmittauslaitoksen lupaa kielletty



Kartta malminetsintäalueesta
(mittakaava ohjeellinen)

Liite 1d



Malminetsintäalue



Kiinteistörajat

Mittakaava 1: 20 000

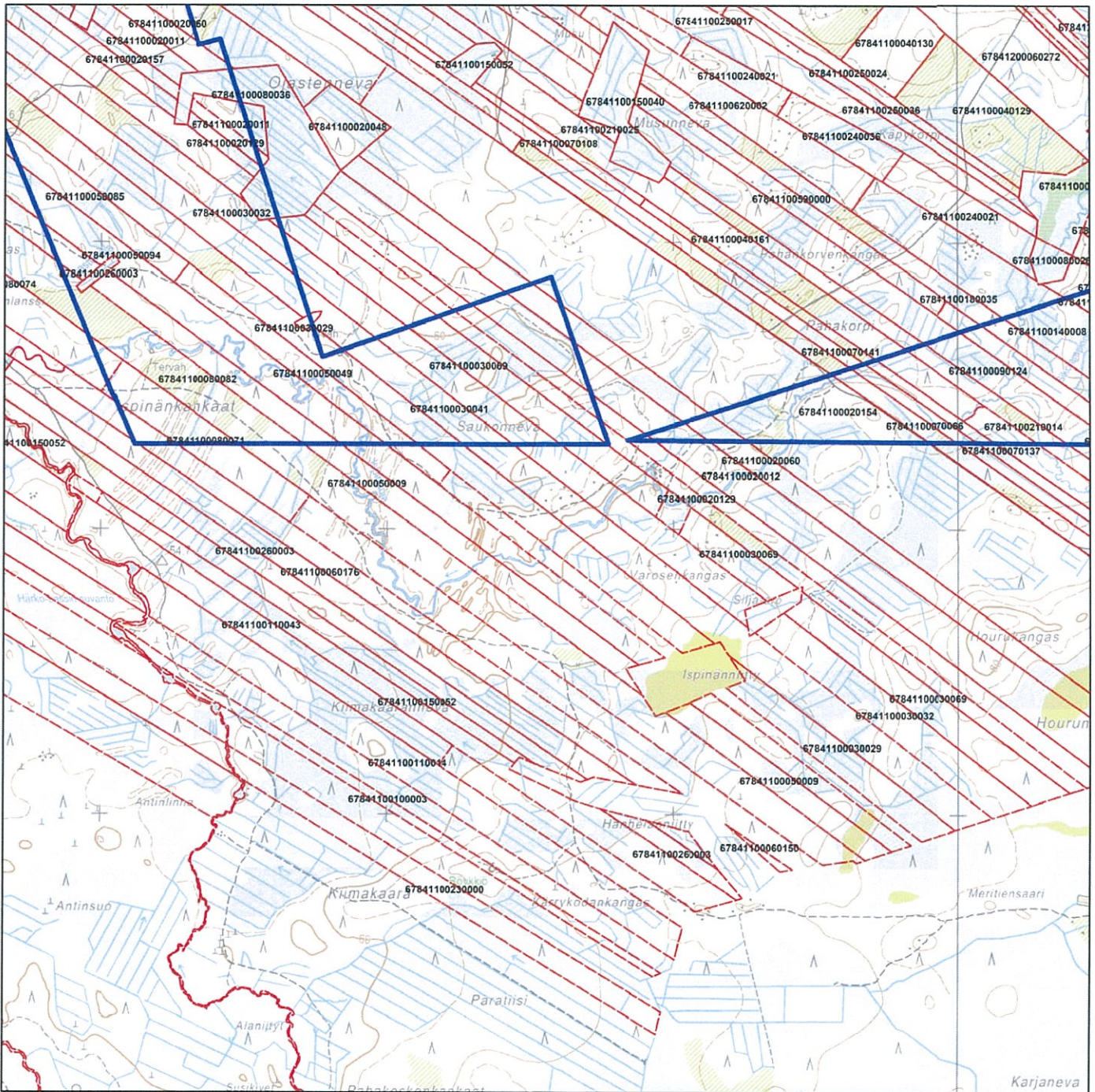
Nordic Mines Marknad AB
Laiva 16-33,41
ML2014:0035



© Maanmittauslaitos
18/MML/14
Aineiston kopiointi ilman maanmittauslaitoksen lupaa kielletty

Kartta malminetsintäalueesta
(mittakaava ohjeellinen)

Liite 1e



Malminetsintäalue



Kiinteistörajat

Mittakaava 1: 20 000

Nordic Mines Marknad AB
Laiva 16-33,41
ML2014:0035

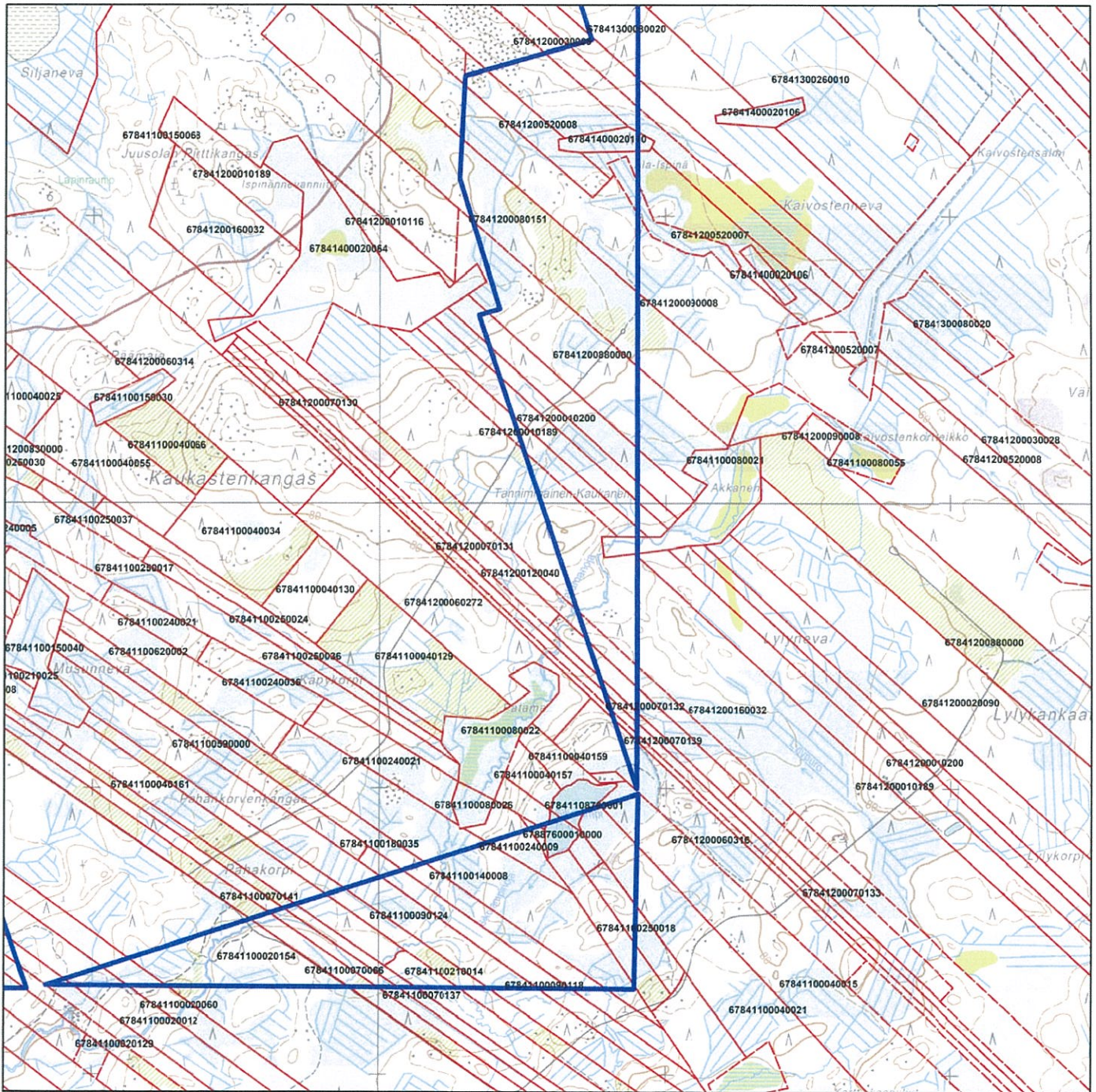
© Maanmittauslaitos
18/MML/14

Aineiston kopiointi ilman maanmittauslaitoksen lupaa kielletty



Kartta malminetsintä-lupa-alueesta
(mittakaava ohjeellinen)

Liite 1f



Malminetsintä-lupa-alue



Kiinteistörajat

Mittakaava 1: 20 000

Nordic Mines Marknad AB
Laiva 16-33,41
ML2014:0035



© Maanmittauslaitos
18/MML/14

Aineiston kopiointi ilman maanmittauslaitoksen lupaa kielletty

ML2014:0035 Laiva 16-33, 41
Tilakohtaiset pinta-alat

Rn:o Pinta-ala
(ha)

678-411-20-60	11,11
678-412-9-47	5,45
678-411-8-21	0,75
678-412-2-79	0,74
678-411-2-129	11,49
678-411-15-40	3,86
678-411-9-124	6,71
678-411-1-8	7,56
678-411-18-35	5,55
678-412-1-116	6,10
678-412-6-350	11,84
678-411-3-41	19,86
678-412-1-151	4,30
678-411-7-66	2,58
678-411-18-49	0,03
678-411-1-13	2,75
678-412-28-1	22,82
678-411-62-2	0,39
678-411-15-29	6,70
678-411-24-21	13,34
678-411-14-32	0,84
678-412-84-0	3,38
678-411-3-32	20,74
678-412-3-28	0,35
678-411-1-16	5,52
678-411-25-23	3,72
678-411-2-161	0,63
678-411-3-69	17,95
678-413-7-329	17,54
678-413-4-37	8,37
678-414-2-110	2,00
678-414-2-108	0,80
678-411-5-49	7,39
678-411-2-157	9,45
678-411-4-15	1,16
678-411-25-11	8,04
678-413-4-142	12,69
678-413-7-304	4,52

678-412-1-115	3,82
678-411-26-3	11,26
678-412-7-110	3,59
678-411-8-36	3,69
678-411-8-74	0,80
678-412-3-40	14,49
678-410-11-13	4,76
678-412-2-95	0,39
678-412-12-40	1,52
678-411-6-176	0,02
678-411-24-9	2,01
678-411-10-21	0,60
678-411-24-41	10,18
678-413-21-4	6,62
678-412-22-0	25,47
678-412-1-189	3,60
678-413-7-249	0,01
678-410-11-12	5,30
678-412-7-103	0,20
678-411-15-30	1,81
678-411-2-60	13,56
678-411-25-17	2,57
678-413-4-90	4,51
678-413-7-145	6,33
678-411-4-158	4,21
678-411-5-94	14,95
678-412-2-67	1,50
678-411-7-140	1,46
678-412-7-139	18,78
678-411-9-117	1,55
678-412-88-5	13,49
678-410-9-10	5,67
678-410-11-2	7,57
678-412-52-8	5,10
678-411-25-19	0,89
678-411-25-22	0,30
678-413-4-52	8,18
678-411-34-27	2,47
678-412-52-7	7,40
678-413-26-9	6,25
678-412-8-151	15,50
678-411-7-141	2,00
678-411-8-61	1,09
678-412-7-112	2,90
678-411-7-137	1,80

678-412-88-1	1,91
678-413-26-7	26,09
678-411-18-48	10,24
678-411-14-17	16,21
678-412-12-24	40,44
678-410-9-58	2,69
678-412-10-45	10,39
678-412-88-0	27,96
678-412-14-18	6,85
678-413-8-22	4,00
678-411-8-82	11,16
678-413-7-29	3,44
678-411-7-95	0,67
678-411-9-123	3,37
678-411-6-150	1,10
678-412-6-196	22,99
678-412-16-32	70,54
678-411-21-14	3,39
678-413-4-150	7,08
678-411-7-46	2,74
678-411-4-135	1,66
678-410-11-6	4,14
678-411-15-52	4,46
678-413-26-11	48,34
678-411-8-63	1,64
678-411-11-69	17,97
678-411-5-37	0,01
678-412-7-132	1,40
678-411-14-8	13,09
678-412-10-52	14,37
678-411-14-23	6,21
678-411-4-27	10,32
678-412-7-128	2,12
678-411-876-1	0,28
678-412-14-17	0,43
678-411-11-110	7,44
678-411-11-75	1,70
678-411-4-152	3,53
678-411-4-18	5,15
678-411-8-84	3,58
678-411-34-35	8,48
678-411-2-154	18,82
678-411-2-12	5,75
678-414-3-94	1,95
678-412-42-253	17,00

Pinta-ala yht. 1273,74 ha

678-411-4-21	3,34
678-411-18-50	1,32
678-412-6-316	0,80
678-411-3-29	19,43
678-414-3-84	2,32
678-413-21-5	9,38
678-412-6-283	13,80
678-411-9-115	2,72
678-876-1-0	1,09
678-411-24-11	1,18
678-411-61-0	11,77
678-411-8-71	5,65
678-411-25-18	1,91
678-411-15-3	2,81
678-410-11-1	4,96
678-413-26-2	17,50
678-411-4-161	3,21
678-411-10-3	0,80
678-410-10-49	11,69
678-412-1-200	16,07
678-412-8-227	5,66
678-412-42-109	7,17
678-410-10-55	9,54
678-411-21-25	1,29
678-411-5-85	7,08
678-412-7-111	4,43
678-413-8-20	14,64
678-411-2-11	12,11
678-411-9-118	3,96
678-411-5-9	9,08
678-412-7-50	0,40
678-411-25-35	0,37
678-410-11-26	10,37
678-412-3-9	4,85
678-412-9-8	13,11
678-412-7-83	1,79
678-411-18-36	0,67
678-412-1-184	19,49
678-413-4-50	7,06
678-411-34-24	0,19
678-411-4-41	9,57
678-411-878-20	1,15
678-413-22-0	5,71

ML2014:0035 Laiva 16-33,41

Asianosaiset maanomistajat

Aherto Raija Inkeri
Ahonen Hilikka Helga
ALILA HEIKKI SAKARI
ALILA TAUNO MIKAEL
ALILA-JOHANSSON AINO KAARINA
Brusi Heikki Matias
EDELMAAN AIRA ANNIKKI
ERIKKILÄ EERO oikeudenomistajat
Erikkilä Kaj Juhani
ERKKILÄ JARI KALEVI
Eskola Niilo Ensio
FINGERROOS JOUKO KULLERVO
FINGERROOS LEA MARIANA
HAAPAJOKI GABRIEL oikeudenomistajat
HAAPAJOKI JUHA HEIKKI ALBERT
Haapajoki Pauli Matias
HAAPAKANGAS HEINO OLAVI
HAARALA LAURI JAAKKO
HAARALA VUOKKO MARJUT KAARIN
HARJU OSVALD oikomist/Harju Viljo
Harju Viljo
HEIKKILÄ TAPIO JUHANI
HILTUNEN MARJA-LEENA
HILTUNEN PENTTI ANTERO
HONKA AILI oikeudenomistajat
Honka Matti Samuel
Honka Tuomo Sakari Albert
Honka Urho Antero
HONKALA JORMA MATIAS
HONKALA MAIJA-LIISA
HYVÄRI ERKKI AUKUSTI
Hyväri Irja
HYVÄRI OSMO JOHANNES
HÄIVÄLÄ EILA MEERI KAARINA
HÄIVÄLÄ JAAKKO LEEVI MATIAS
HÄMEENAHO PERTTI MARTTI SAKARI
HÄMEENAHO SARI HELENA
HÄMEENAHO SIRPA HELENA
HÄNNINEN KALEVI UOLEVI
HÄNNINEN RISTO JOHANNES
HÄNNINEN SARI AULIKKI
INGSTRÖM AINO MARIA
JOENSUU KAARINA Kuolinpesä
JOENSUU KALLE JA LILJA oikeudenomistajat
JOKELA JORMA KALERVO
JOKELA SIRKKA AIRA MIRJAMI
Junnila Heikki Väinö Uolevi
Junnila Maire Annikki
Junnila Toivo oikeudenomistajat
JUNTUNEN JARMO AUNUS JUHANI
JUUSOLA JOHANNES JA HELLI oikeudenomistajat
Juusola Teuvo Jouko
Juusola Toivo Johannes
Jyrylä Satu Anneli
JÄRVELÄ ESTER MATILDA

KAARELA MAURI OLAVI
KAARELA VIENA RIITA AULIKKI
Kaivola Arvo Asser
KAIVOLA JUHO KUSTAA oikeudenomistajat
Kalaja Antti Tapio
Kangas Soile Sinikka Elisabet
KANNINEN SANTERI TUOMAS
Kellola Juha Matti
KELLOLA MARKO TAPANI
KELLOLA MATTI TAPANI
Kellola Mikko Johannes
KELLOLA UNTO ALEKSANTERI
KERÄNEN RAULI HENRIK
KESKITALO EEVA INKERI/ Co Kaarela Riitta
KESKITALO MATTI oikeudenomistajat
Kettukangas Erkki Johannes
Kettukangas Hannu Henrik
KETTUKANGAS IRJA KAISU ANNELI oikeudenomistajat
Kettukangas Pekka Juhani
KETTUKANGAS PENTTI JUHANI
Kettukangas Veikko Kalervo
KETTUKANGAS VÄINÖ HENRIKKI oikeudenomistajat
KIILAKOSKI EEVA KYLLIKKI
KIILAKOSKI KAUKO LEO ENSIO
KINNUNEN ALPO VILJO ANTERO
KINNUNEN ARTO ESA ENSIO
KINNUNEN EERO LEO KULLERVO
KINNUNEN JARI ENSIO
KINNUNEN PAAVO JUHANI
KINNUNEN SETH EMIL oikeudenomistajat
KORPELA RAIMO HENRIKKI
KOSKELIN EERO ARTTURI
KOSKELIN MARTTI oikeudenomistajat
KOSKELIN RAUHA MARIA
KREKILÄ ESKO JUHANI
KREKILÄ ILMI HELINÄ
LAITALA EERO KALEVI
Laitala Reijo Kalevi
Laitala Reijo Kalevi
Laitala-Niemi Raija Hannele
LEINONEN ANTTI KALERVO
LEINONEN JUKKA ENSIO
Leinonen Katariina
LEINONEN RISTO PERTTI ANTERO
LIIMATAINEN MATTI ANTERO
Lukkaroinen Janne Johannes
LÄNKINEN ELJAS VERNERI KALEVI
LÄNKINEN TOINI TELLERVO
LÖF MARTTI OSKARI
Maaninen Olavi Antero
MARJANIEMI VALTO VÄINÖ
MATTILA ESKO ANTERO
MATTILA HILKKA ANNIKKI
Mattila Kalle Juhani
Mattila Leo
MATTILA MATTI JOHANNES

MATTILA MATTI KALEVI
MATTILA RISTO ILKKA
MATTILA VAPPU EILA INKERI
MATTILA VÄINÖ oikeudenomistajat
MAUNULA ANNA-LIISA
Metsätalousyhtymä Kourilehto/ Juha Kourilehto
METSÄTALOUSYHTYMÄ Tuomaala Mika ja Markus
MUOTIO ARI ILMARI
MÄYRÄ KERTTU LAILA ORVOKKI
NIEMI KALLE MIKAEL
NIKULA JAAKO ELIAS
NORDIC MINES AB
Nuorala Raija Inkeri Oikeudenomistajat / Nuorala Olavi
OJAKANGAS LEENA SISKO MIRJAMI
OJAKANGAS LEILA SINIKKA MARJATTA
OJALA ARVO ANTERO
PAHKASALO JUKKA ANTERO
Pahkasalo Teemu
PARKKASAARI AULIS MIKAEL
PARKKASAARI MERJA KATERIINA
Patjas Antti Juhani
Peltomaa Raimo
Peltomaa Risto
PELTONIEMI EERO AUKUSTI
PELTONIEMI MATTI ENSIO
PELTONIEMI MATTI oikeudenomistajat
Perälä Marketta
Pesonen Ilkka Veikko Uolevi
PESONEN PAAVO ARVO KALERVO
Piehingin Kalastuskunnan osakaskunta
Pietilä Helena Marjatta
Pietilä Timo
PIRHONEN IRJA ELIINA
Pirhonen Jari Aarno Tapani
Pirhonen Jarmo Veli Johannes
Pirhonen Jouko Veikko Antero
Pirhonen Keijo Olavi Ensio
Pirhonen Pauli Juha Kalervo
Pirhonen Petri Kauko Juhani
PIRHONEN VÄINÖ oikeudenomistajat
Pitkänen Joel Olavi
Pitkänen Lauri Alekski
Pitkänen Riitta Maija
Pitkänen Tuomas Antti Elias
Pohto Matti Ensio
Pohto Pauli Olavi
Polus Pentti Matias
Puhuri Oy
PUTAANSUU AILA MAARIT HANNELE
PYHÄLUOTO JUHANI VEIKKO VIJAMI
PYHÄLUOTO OSMO URHO
PYHÄLUOTO PENTTI HEIKKI oikeudenomistajat
PYY PAULI LEONARD
Raahen kaupunki
Raahen seurakuntayhtymä
Ratilainen Eila Maria
Rautakoski Anita Kaarina

RIIHJÄRVI AIMO KALEVI
RIIHJÄRVI HILKKA LIISA
RIIHJÄRVI MARKKU VÄINÖ MATIAS
Riihijärvi Martta Sofia
Riihijärvi Martti oikeudenomistajat
RUOHONEN VEIKKO JUHANI
RUSILA HEIKKI
Ryyppö Outi Elisa
Saloisten maa- ja vesialueiden osakaskunta
Salonen Leena
SARVIAHO EIJA ANNELI
SILVOLA PENTTI JUHANI
SIPPALA EEVA
SIPPALA KAARLO YRJÖ HENRIK oikeudenomistajat
SIPPALA KALEVI
SIPPALA MARTTI OLAVI
SIPPALA MATTI ANDREAS oikeudenomistajat
SIPPALA MIRJAM
Sippala Tellervo
SIPPALA TEUVO KALERVO
SIPPALA TOINI
SORALAHTI SEPPO JUHANI
TAMMINEN RIITTA INKERI
TAMMINEN SEPPO OLAVI
TAMMINEN TUOMO JUHANI
TANSKALA EERO ANTERO
TASKINEN KAARLO HENRIKKI
TASKINEN MAIJA-LIISA
TIKKA SALME SISKO MARJATTA
Tokola Heikki oikeudenomistajat
Tornator Oy
Tuomaala Hanna Katarina
TUOMIKOSKI MARTTI TAPANI
TUOMIKOSKI OUTI HELENA
TÄHJÄNJOKI KAUKO VALFRID
Törmikoski Juha
Törmälä Hannu Kari
TÖRMÄLÄ LAURI SANFRID RAFAEL oikeudenomistajat
Törmälä Taimi
Törmälä Tuula Kyllikki
Virranniemi Arja Hellevi
Virtanen Irma Tuulia
VUOTILA ALPO JUHANI
Väärälä Sari Anita
YHTEINEN MURANOTTOPIAIKKA
Ylikopsa Markku Tapani

Raahen kaupungin lausunto Nordic Mines Ab:n valtauksien Laiva 16 - 33 ja 41 kaavallisesta tilanteesta

1484/10/1002/100202/2014

KH § 288

Nordic Mines AB:n lausuntopyyntö 22.4.2014:

"Olemme hakemassa jatkoaikaa valtauksille Laiva 16 - 33 ja 41. Liite. Pyydän lausuntoa/selvitystä kunnalta hakemuksen kohteena olevasta alueesta ja sen kaavoitustilanteesta, alueen käyttöä koskevista rajoituksista sekä niistä, joiden etua, oikeutta tai velvollisuutta asia saattaa koskea.

Lausunnon voi toimittaa alla olevaan osoitteeseen
Peter Finnäs
050-3385870
Nordic Mines Ab
Malminetsintäpäällikkö
Ylipääntie 637
92220 Piehinki"

Kaavoituspäällikön lausuntoesitys 23.5.2014:

Nordic Mines AB:n valtaukset Laiva 16 - 33 ja 41 sijoittuvat pääasiallisesti Raahen kultakaivoksen osayleiskaava-alueelle ja sen länsi- ja eteläpuolisen Raahen yleiskaavan (III vyöhyke) maa- ja metsätalousalueelle M.

Valtaukset Laiva 17 - 19 ja 41 sijoittuvat vireillä olevan Raahen Ketunperän osayleiskaavaehdotusalueelle. Nordic Mines AB ja em. osayleiskaavaehdotuksen hankevastaava Puhuri Oy ovat neuvotelleet asiasta ja ovat tietoisia molempien osapuolien hankkeesta.

Raahen kaupunki toteaa, ettei haettujen valtauksien alueella ole kaavallisia alueen käyttöä koskevia rajoituksia tai esteitä.

Valtaukset Laiva 16 - 33 ja 41.

Liite 1/8.

Valmistelija: kaavoituspäällikkö Kaija Seppänen.

Päätösesitys (kaupunginjohtaja Karjalainen):

kaupunginhallitus

- antaa Nordic Mines Ab:lle kaavoituspäällikkö Kaija Seppäsen esityksen mukaisen lausunnon Nordic Mines Ab:n valtauksien Laiva 16 - 33 ja 41 kaavallisesta tilanteesta.

Kaupunginhallitus: Hyväksyi esityksen.

Otteen allekirjoitetusta ja tarkastetusta pöytäkirjasta
oikeaksi todistaa
30.6.2014

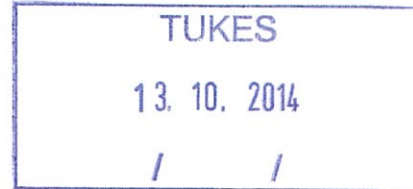
Kari Karjalainen
kaupunginjohtaja



10.10.2014

POPELY/33/07.01/2012

Turvallisuus- ja kemikaalivirasto (Tukes)
Valtakatu 2
96100 Rovaniemi



Viite: Lausuntopyyntöne 17.9.2014

Lausunto Nordic Mines Marknad AB:n malminetsintälupahakemuksesta Raahen kunnassa, lupatunnus ML2014:0035

Hakemus koskee kaivoslain mukaista malminetsintälupaa (jatkoaika) Raahessa sijaitsevalle alueelle, jonka pinta-ala on noin 1268 ha. Hakijalla on ollut alueella valtakset (Laiva 16-33, 41). Hakija on suorittanut alueella aikaisemmin geokemiallista näytteenottoa pinta- ja pohjamooreenista sekä kalliopinnasta. Jatkoajan puitteissa hakija suorittaisi alueella koneellista moreeni- ja kalliopintänäytteenottoa, syväkairaus- ja geologista kartoitusta ja geofysikaalisia mittauksia. Hakija otaksuu alueella olevan kultaa.

Malminetsintäalueella ei ole Natura-alueita tai muita luonnonsuojelualueita, eikä luonnonsuojeluohjelmien kohteita. Lähimmät Natura-alueet ovat Jouttineva (FI1104604) alueen pohjoispuolella ja Hanhelan joenvarsilaitumet (FI1106200) alueen kaakkoispuolella. Molemmat Natura-alueet ovat noin 3,6 km etäisyydellä malminetsintäalueesta. Alueelta ei ole tiedossa uhanalaisten lajien esiintymispaikkoja.

Malminetsintäalueella on pienialaisia luonnontilaisia suokohteita ja kosteikkoja vesistöjen varsilla ja rannoilla, esimerkiksi Sikolammen ja Sikolamminojan ympäristössä. Jos näillä alueilla on tarpeen liikkua, tulee koneelliset toimenpiteet suorittaa talviaikaan maastovaurioiden välttämiseksi. Kairauksista tai muista toimenpiteistä peräisin olevia aineksia ei saa päästä vesistöihin suoraan tai ojitusten kautta.

Malminetsintäalueella on voimassa 17.5.2005 vahvistettu Pohjois-Pohjanmaan maakuntakaava. Alueelle ei kohdistu maakuntakaavan aluevarausmerkintöjä. Kohdemerkinnällä alueelle on osoitettu useita muinaismuistokohteita. Maakuntakaavamääräyksen mukaan Muinaismuistokohde merkinnällä *osoitetaan tiedossa olevat muinaismuistolaililla (295/63) rauhoitetut kiinteät muinaisjäännökset*. Muilta osin aluetta koskevat maakuntakaavan yleismääräykset ja kehittämisperiaatteet.

Malminetsintäalueen itäpuolella on voimassa 24.6.2013 hyväksytty Kopsan tuulivoimapuiston osayleiskaavan muutos ja laajennus. Raahen kaupunginhallitus on hyväksynyt Puhuri Oy:n kaavoitusaloitteen ja päättänyt 2.6.2014 käynnistää Kopsan tuulipuiston kolmannen vaiheen osayleiskaavan laatimisen. Pohjois-Pohjanmaan elinkei-

no-, liikenne- ja ympäristökeskus on tehnyt 11.9.2014 päätöksen, jonka mukaan Kop-san tuulipuiston kolmannessa laajennushankkeessa sovelletaan ympäristövaikutus-ten arviointimenettelyä. Voimassa olevan tuulipuiston yleiskaava ja kaavan laajen-nusalue eivät ulotu hankealueelle.

Malminetsintäalue sijoittuu suurelta osin Raahen kultakaivoksen osayleiskaava-alueelle. Osayleiskaavan laatimista on edeltänyt Raahen kultakaivoksen YVA-menettely, jonka yhteydessä vuonna 2006 on tehty arkeologinen maastotarkastus. Osayleiskaavassa on osoitettu alueelta ennen vuoden 2006 lisäinventointia tunnetut muinaisjäännekohteet sekä inventoinnissa löydetty uudet muinaisjäännealueet. Muinais-jäännekohteet liittyvät pääasiassa muinaiseen pyyntikulttuuriin ja merikalastukseen sekä tervanpolttoon. Osayleiskaavassa muinaismuistokohteita (sm) koskee seuraava kaa-vamääräys: *"Muinaismuistolain (295/63) nojalla rauhoitettu kiinteä muinaisjäännekohte. Kohteessa kaivaminen, peittäminen, muuttaminen ja muu siihen kajoaminen on muinaismuistolain nojalla kielletty. Aluetta koskevat maankäyttösuunnitelmat on lähetettävä Museovirastoon lausuntoa varten."*

Raahen kultakaivoksen osayleiskaavan mukaisilla M-, EK- ja EO-alueilla kaavamää-räykset eivät rajoita malminetsintää. Luonnon monimuotoisuuden kannalta erittäin tärkeät alueet on rajattu kaavakartalle luo -merkinnällä. Näillä alueilla ei koneellinen näytteenotto, kuopittaminen tai muu luontokohteiden säilymistä vaarantava tutkimus-toiminta ole mahdollista. Malminetsintäalueella kaavan luo -kohteita on Poikainvaaran pohjoispäässä sekä Pikku-Hattulammen ympäristö.

Malminetsintäalueilla sijaitsevien pienvesien Patamaojan, Ispinäojan, Sikolammen ja Sikolampiojan vesitalous ja virtaamat tulee säilyttää ennallaan. Malminetsintän tut-kimuksia tehdessä on huomioitava, että toimenpiteistä ei saa aiheutua lähteen, pu-ron, noron taikka enintään 1 ha lammen luonnontilan säilymisen vaarantamista (vesi-laki 2. luvun 11 § ja 3. luvun 2 §).

Väestötietojärjestelmän rakennus- ja huoneistotietojen (RHR) perusteella malminet-sintäalueella ei ole vakinaista asutusta (RHR tiedot 10.5.2013). Vapaa-ajan asuntoja on alueen länsireunalla Mäntylänperän itäpuolella Mäntyojan varressa sekä alueen kaakkoiskulmassa Sikolammen rannalla. Lähin vakinainen asutus on malminetsintä-alueen länsipuolella Mäntylänperällä ja itäpuolella Romuperällä. Etäisyys alueen ra-jalta lähimpään vakinaiseen asutukseen on noin 600 m.

Malminetsintäalueella ei ole luokiteltuja pohjavesialueita. Lähin pohjavesialue on noin 1,6 km etäisyydellä malminetsintäalueen eteläpuolella. Lukkarostenperän alue on vedenhankintaan soveltuva pohjavesialue. Lähin vedenhankintaa varten tärkeä poh-javesialue on Möykkylä-Mäntylampi noin 7 km etäisyydellä malminetsintäalueen itä-puolella. Tällä alueella on useita Vihannin Vesi Oy:n vedenottamoita.

Pohjois-Pohjanmaan ELY-keskus katsoo, että haettu jatkoajka voidaan myöntää ja malminetsintää voidaan toteuttaa hakemuksessa esitetyllä tavalla edellyttäen, että toiminnassa huomioidaan lausunnossa esitetyt tiedot ja vaatimukset.

Malminetsintäalueilla suoritettavassa toiminnassa tulee välttää turmelemasta luontoa ja maisemaa enempää kuin on tutkimusten kannalta välttämätöntä. Tutkimusten jälkeen maastoon syntyneet jäljet tulee entisöidä mahdollisimman hyvin.

Luonnonsuojeluyksikön päällikön sijainen

Ylitarkastaja



Tuukka Pahtamaa

Ympäristöasiantuntija



Jouni Näpänkangas



Lausunto

MV/252/05.02.01/2014 1 (2)

10.10.2014

SAAPUNUT

10. 10. 2014

Turvallisuus- ja kemikaalivirasto/Laitos- ja kaivosvalvonta/Kaivokset
Valtakatu 2
96100 ROVANIEMI

Viite Lupatunnus ML2014:0035

Asia **RAAHE, Malminetsintä alueella Laiva**

Turvallisuus- ja kemikaalivirasto (TUKES) pyytää Museovirastolta lausuntoa kaivoslain (621/2011) 37§ nojalla liittyen Raahen kaupungin alueelle kohdistuvasta malmisetsintälupahakemuksesta. Lausuntoa pyydetään siitä, onko kohteella mahdollista jatkaa tehokasta malminetsintää hakemuksen mukaisilla tutkimusmenetelmillä ilman että niistä on haittaa: 1. kulttuurihistoriallisesti arvokkaalle ympäristölle, 2. arkeologiselle kulttuuri- ja rakennusperinnölle, 3. kulttuuriomaisuudelle ja 4. maisemalle. Museovirasto antaa lausunnon arkeologisen kulttuuriperinnön suojelusta vastaavana viranomaisena.

Nordic Mines Marknad AB hakee jatkolupaa malminetsintään Raahen Laivakankaan alueella laivan kultakaivoksen ympäristössä. Yhtiöllä on ollut valtaukset tutkimusalueille vuosina 2006-2011 ja niille on haettu jatkoaikaa kolmeksi vuodeksi. Myöntämispäätöksestä on valitettu Oulun hallinto-oikeuteen, eivätkä luvat ole lainvoimaisia. Tutkimusalueet sijoittuvat lukuisten kiinteistöjen alueille.

Vuosina 2006-2011 valtauksilla on suoritettu geofysikaalista näytteenottoa pintamoreenista, pohjamoreenista ja kalliopinnasta. Kyseiset valtausalueet rajoittuvat suurelta osin kaivospiiriin ja apualueeseen ja kuuluvat keskeiseen tutkimusalueeseen. Tavoitteena on selvittää Laivan kultakaivoksen mahdolliset jatke-esiintymät.

Nyt haettavan luvan tutkimusalueet ja -menetelmät ovat entisenlaiset: pintamoreenin näytteenottoa kaivamalla suoritetaan lähinnä reuna-alueilla, pääsääntöisesti suoritetaan koneellista pohjamoreenin ja kalliopinnanäytteenottoa kairaamalla. Lisäksi alueilla suoritetaan tarvittaessa tutkimusojien (monttujen) kaivauksia. Lupahakemuksen mukaan töistä ei synny juuri ollenkaan jätettä eikä moreeninäytteenotolla ole vaikutuksia luontoon tai ympäristöön.

Museovirasto on osallistunut aiemmin Raahen Laivan kultakaivoshankkeen valmisteluun viranomaisena. Hankkeen ympäristövaikutusten arviointiin (YVA) liittyen alueella suoritettiin arkeologinen inventointi vuonna 2006 jota täydennettiin vuonna 2008. Selvityksiä täydennettiin myös vuonna 2012 liittyen kaivoksen purkupuutken rakentamiseen. Kaivostoimintaan liittyen alueella on suoritettu arkeologisia kaivauksia vuonna 2013.

Laivan kultakaivoksen ympäristöstä tunnetaan kymmeniä muinaismuistolain (295/1963) rauhoittamia muinaisjäänöksiä, joiden sijainnit näkyvät oheisesta liitekartasta. Kohteet liittyvät niin asumiseen kuin elinkeinotoimintaan. Tarkemmat tiedot löytyvät Museoviraston muinaisjäänösrekisteristä <http://kulttuuriymparisto.nba.fi>. Vuoden arkeologinen 2006 inventointi keskittyi itse kaivosalueelle. Nyt luvan kohteena olevat alueet sijoittuvat kaivosalueen ympäristöön, josta tunnetaan joitakin muinaisjäänöksiä mutta josta niitä ei ole systemaattisesti inventoitu. Topografian ja ympäristöstä jo tunnettujen muinaisjäänösten perusteella voidaan arvioida, että myös ko. alueilla todennäköisesti sijaitsee niin esi- kuin historiallisen ajan muinaisjäänöksiä.

Lupahakemuksen mukaan alueilla on jo suoritettu vuosina 2006-2011 koneellista pintamoreenin näytteenottoa kaivamalla kuoppia (n. 90 pistettä). Lisäksi alueella on tehty tutkimusojia (monttuja). Muinaisjäännöksen kannalta menetelmä on tuhoisa, jos se sijaitsee näytealueella. Sen vuoksi Museovirasto esittää, että nyt luvanvaraiselle alueella suoritetaan arkeologinen maastoinventointi sekä muinaisjäännösten että mahdollisten kajoamisten selvittämiseksi.

Rakennetun kulttuuriperinnön ja maiseman osalta vastuullinen viranomaisen ja lausunnonantaja on Pohjois-Pohjanmaan museo.

Yli-intendentti

Pirjo Uino

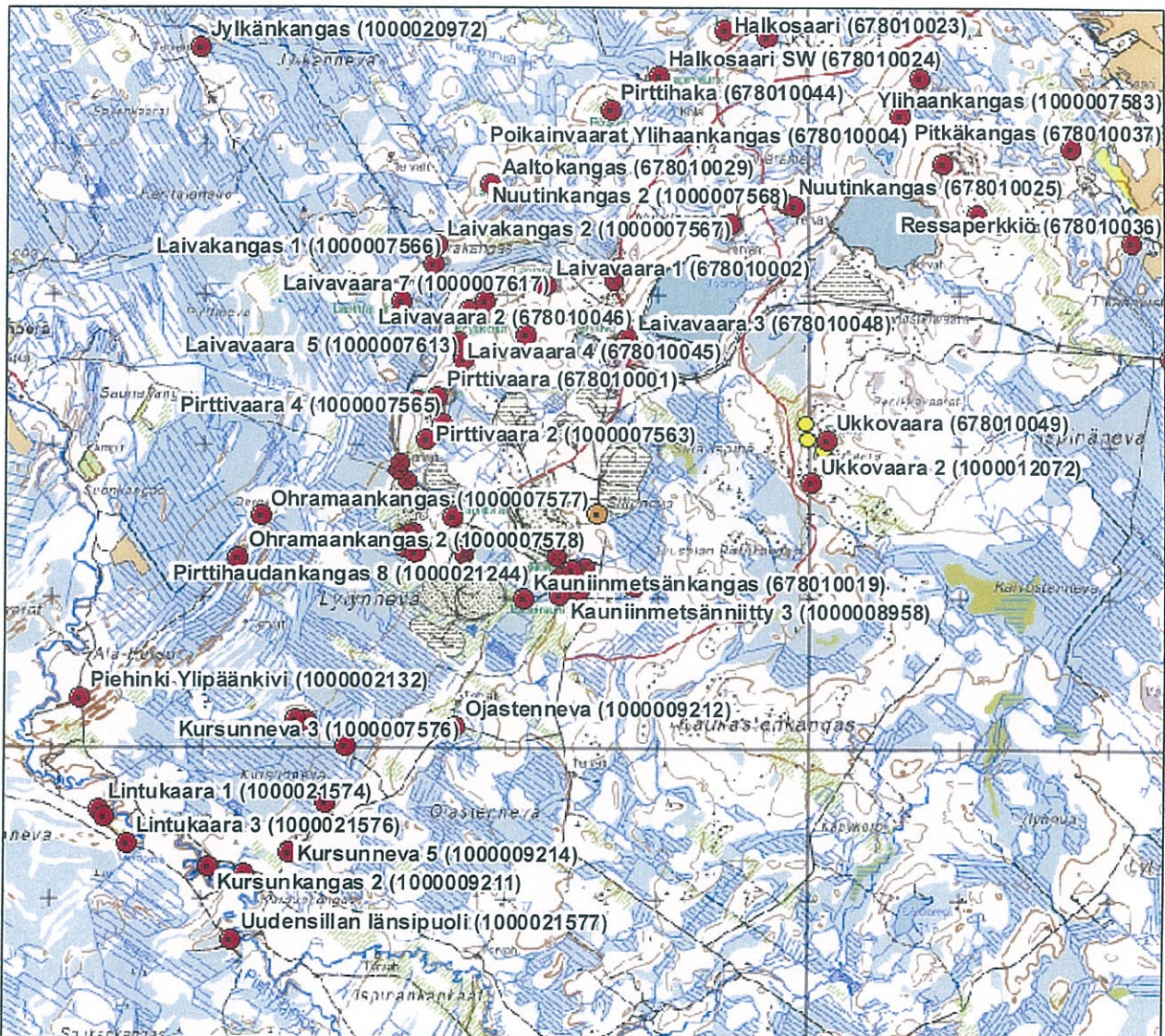
Intendentti

Olli Soininen

Liitteet Liitekartta Raahen Laivakangas

Tiedoksi Pohjois-Pohjanmaan museo

Liitekartta lausuntoon MV/252/05.02.01/2014



MK: 1:44 467

Taustakartta Maanmittauslaitos 2014

Muinaisjäänösrekisteri

- Muinaisjäänökset (pisteet)
- Alakohteet
- Löytöpaikka
- Luonnonmuodostuma
- Mahdollinen muinaisjäänös
- Muu kulttuuriperintökohde
- Muu kohde
- Poistettu kiinteä muinaisjäänös (ei rauhoitettu)

Muinaisjäänösalueet

- ▨ Kiinteät muinaisjäänökset
- ▨ Muu kulttuuriperintökohde
- ▨ Muut rajaukset

Muinaisjäänösten hoitorekisteri

- ▲ Mj-hoitorekisteri kohteet

Kuntarajat

- ▭ Kuntarajat

Rakennusperintörekisteri

- Rakennukset (pisteet)
- ▨ Rakennuskohteet (alueet)

Maailmanperintökohdeet

- Mp-kohteet (pisteet)
- ▨ Mp-kohteet (alueet)
- ▨ Mp-suoja-alueet

RKY1993

- RKY1993 (pisteet)
- ▨ RKY1993 (viivat)
- ▨ RKY1993 (alueet)

RKY

- RKY (pisteet)
- ▨ RKY (viivat)
- ▨ RKY (alueet)

Eila ja Matti Liimatainen

Muistutus

Romuperäntie 91

92260 Kopsa

puh. 040 745 1397

liimatainen@hotmail.fi

SAAPUNUT

13. 10. 2014

Turvallisuus- ja kemikaalivirastolle

Olemme olleet tyytymättömiä Oulun hallinto-oikeuden tekemään päätökseen (20.6.2013 päätösnumero 13/0273/1 diaarinumero 00520/12/7203 ja 01266/12/7203) koskien kaivosviranomaisen päätöstä valtausoikeuden pidentämisestä ja valtausoikeudesta / Nordic Mines Marknad Ab:lle. Toistamme vaatuksemme nyt puheena olevaan Nordic Mines Ab:n lupatunnuksen ML2014:0035 mukaiseen malminetsintälupahakemukseen mitä olemme aiemmista kaivosvaltauksista esittäneet ja perustelleet. Valitusasia on KHO:ssa edelleen ratkaisematta.

Hakija, Nordic Mines Ab ei ole aiemmin noudattanut kaivoslaissa säädettyjä velvollisuuksia ja lupamääräyksiä. Toiminnasta on aiheutunut lupaehtojen rikkomisia. Kesällä 2012 tapahtui pasta-alueelta likavesipäästö Ispinänojaan, joka virtaa erämökkiemme läheltä. Lisäksi aivan Romuperän alueen lähellä tapahtui pasta-alueelle johtavan purkuputken vuoto marras-joulukuun 2013 taitteessa. Yhtiön toimintaa ei voi pitää tässä mielessä moitteettomana. Valtausluvan jatkamisesta ja malminetsinnän jatkamisesta alueella on aiheutumassa mahdollisesti kohtuutonta haittaa meidän yksityiselle edullemme niillä perusteilla, jotka olemme tuoneet jo aiemmin esille. Vaatuksemme vakuuden asettamisesta mahdollisten haittojen ja vahinkojen korvaamiseen ei ole kohtuuton vaatimus nykyisessä valossa yrityssaneerausasioiden jälkeen.

Pidämme kohtuuttomana, että mahdollisten haittojen ja vahinkojen korvaamista koskevan asian ratkaisemista ei oteta käsittelyyn jo toiminnan alkuvaiheessa. Mielestämme malminetsinnän, valtausasian ja myöhemmin mahdollisen kaivostoiminnan haittojen ja vahinkojen korvaukset tulee ratkaista viimeistään tässä vaiheessa, jotta kaivostoimintaa suunnitteleva yhtiö osaa varautua toiminnassaan myös näihin mahdollisiin korvauksiin. Jo nykyisellään kaivostoiminnasta on aiheutunut meidän liitännäiselinkeinohimme kohtuutonta haittaa. Kaivospiirialuetta on supistettu, mutta valtaukset ja tutkimustoiminta ovat kuitenkin laajentuneet.

Meidän liitännäiselinkeinollemme on Laivan kultakaivoksen kaivostoiminta aiheuttanut kohtuuttomia vaikeuksia aiemmin esittämillämme perusteilla. Kaivos on lupaehtojen vastaisen toiminnan johdosta aiheuttanut hankaluuksia luontomatkaileukohteemme käyttöön, on kaivosvaltauksista aiheutunut lisähaittaa matkailukohteemme hyödyntämiseen ja lisäinvestointien tekemiseen.

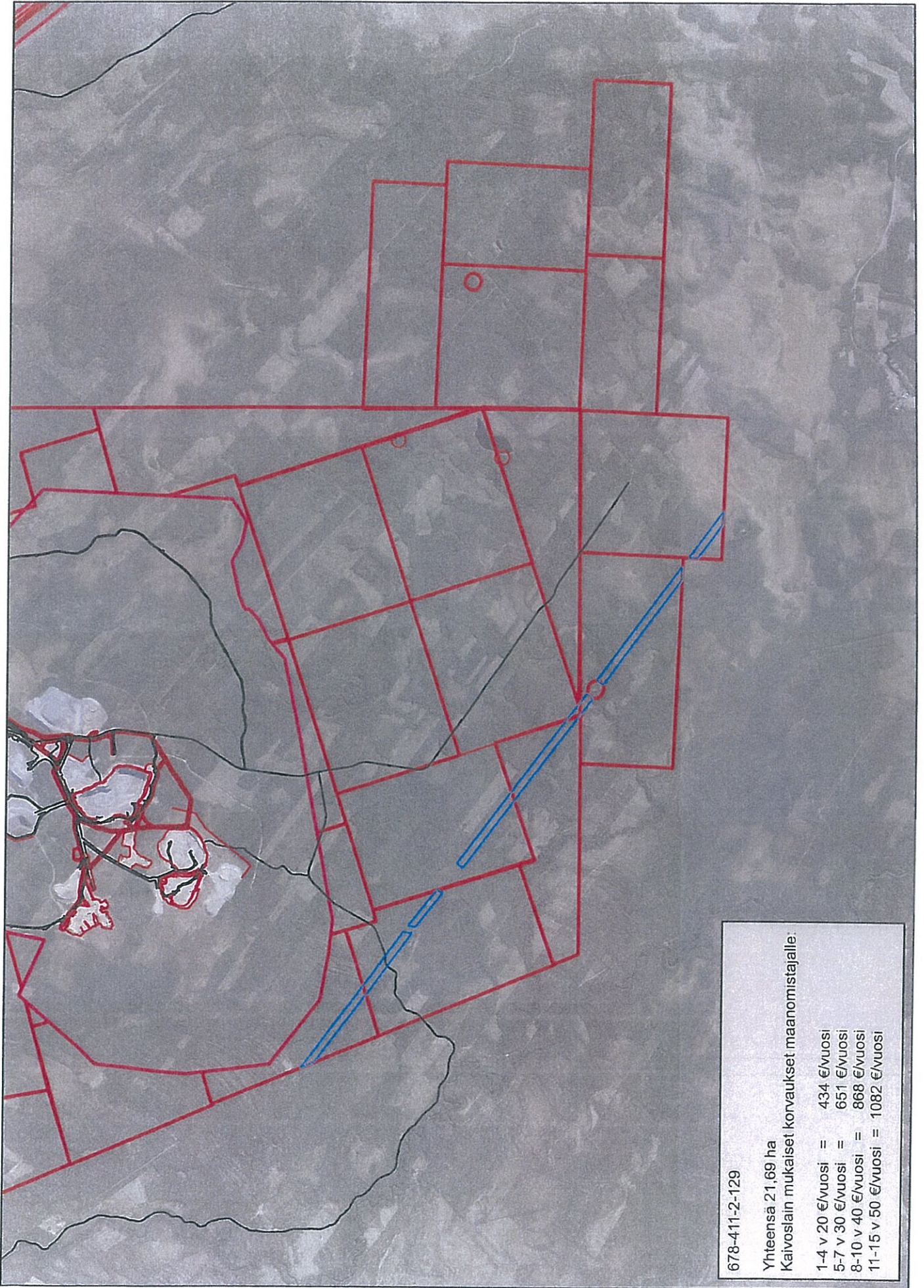
Pyydämme, että malminestintä voisi jatkua vasta, kun meille suostuttaisiin korvaamaan meille aiheutuvat haitat. Olisi erittäin tärkeä saada ennen malminetsintätöiden jatkamista tehtäväksi esittämämme haitta- ja vahinkoarviointi Ispinänojan ja Varalammen alueella olevia luonto- ja erämatkailukohteitamme osalta, koska kaivospiirin maanmittaustoimituksessa ei näitä asioita ole otettu käsittelyyn. Nyt malminetsinnän piiriin on menossa lähes koko Anteronperukka –niminen metsäsarkamme (melminetsintaalue 21,69 ha).

Liitämme tähän muistutukseen kartan, josta ilmenee Nordic Mines Ab:n kaivosvaltauksat ja omistamamme Anteronperukka-niminen tilamme. Pastavuodot vaikuttivat suoraan tähän palstaan. Pastavuodon tutkinnasta on annettu päätös, jonka perusteella emme ole saamassa korvauksia edes tästä vahingosta. Olemme laittaneet pastavuotoa koskevan asian kanteluna vireille poliisin lakimiehelle Kajaaniin. Tämä asian käsittely on kesken. Asiaan liittyen meillä kävi vierailulla elokuussa 2014 Tukesin Ossi Leinonen Rovaniemeltä. Myös kaivosjohtaja Tom Söderman oli mukana. Vierailun jälkeen olemme saaneet uudistetun kartan valtausalueista pinta-aloineen käyttöömmme.

Mielestämme malminetsintälupien jatkoaikaa ei tule myöntää ennen kuin kaivosvaltausasia samalle alueelle on ratkaistu. Katsomme, että oikeusturvamme kärsii siitä, jos valituksenalaiselle toiminnalle myönnetään lupa. Asia aiheuttaa meidän yksityisen edun loukkauksen, josta olemme tehneet valituksen kesällä 2014 liittyen Tukesin 30.6.2014 tekemää päätöstä Kaiv No 7803 Nordic Mines. Mikäli malminetsintäasian jatkamista koskevassa asiassa näette tarpeelliseksi, voimme toimittaa jäljennöksiä noista keskeneräisistä valitusasioista osaltamme. Emme vastusta kaivosta sinänsä, mutta mielestämme meille tulee korvata toiminnasta meille aiheutuvat haitat ja vahingot. Kaivostoiminnan johdosta liitännäiselinkeinoiltamme on pudonnut pohja pois eikä asiaa olla meille korvaamassa. Malminetsintätoiminnan jatkaminen on osaltaan aiheuttamassa ja varmistamassa, että emme pysty hyödyntämään aluetta. Lisäksi toteamme, että olemme suunnitelleet ja investoineetkin liitännäiselinkeinomme harjoittamiseen alueella merkittäviä summia.

Raahen Romuperällä 13.10.2014

Matti ja Eila Liimatainen



678-411-2-129

Yhteensä 21,69 ha

Kaivoslain mukaiset korvaukset maanomistajalle:

1-4 v 20 €/vuosi = 434 €/vuosi

5-7 v 30 €/vuosi = 651 €/vuosi

8-10 v 40 €/vuosi = 868 €/vuosi

11-15 v 50 €/vuosi = 1082 €/vuosi