

## KUULUTUS

Turvallisuus- ja kemikaalivirasto (Tukes) kuuluttaa kaivoslain (10.6.2011/621) 40 §:n nojalla

### Malminetsintälupahakemuksen (jatkoaikahakemus)

Hakija: Karelian Diamond Resources Plc.  
Lupatunnus: ML2014:0036  
Alueen sijainti ja koko: Kuhmo, 200 ha  
Alueen nimi: Havukkasuo 1-2

### Kuvaus hakemuksen mukaisesta toiminnasta

Maaston magneettiset geofyysikaaliset tutkimukset on tarkoitus suorittaa jatkokauden ensimmäisen vuoden aikana, jotta kimberliittiipiippu ja porauspaikat voidaan määrittää. GTK tulee suorittamaan kyseisen tutkimuksen urakkana. Työvälineet viedään työpaikalle ihmisvoimin (selkärepuissa) ja paikalle kuljetaan jalan.

Geofyysikaalisten tutkimusten tuloksista riippuen jatkokauden toisena vuotena on tarkoitus tutkia kimberliittiä timanttikairauksin. GTK tulee suorittamaan kyseisen työn urakkana ja GTK tulee siten myös olemaan vastuussa mobilisaatiosta, näytteenotosta, muista prosesseista sekä alueen entisöinnistä. Porausvälineinä käytetään kevyttä vyöllä kannettavaa porauskalustoa sekä mönkijää.

Tätä myöhempien etsintöjen laajuus riippuu em. kahden ensimmäisen vuoden aikana suoritettujen etsintöjen tuloksista.

Alue sijaitsee liitekartan osoittamalla paikalla Kuhmon kaupungin alueella. Alueella on ollut valtaus (KaivNro 8597) voimassa 2009 - 2014.

### Mielipiteet ja muistutukset

Mielipiteet ja muistutukset hakemuksesta voi lähettää 7.4.2015 mennessä lupatunnus mainiten Tukeisiin, osoitteeseen PL 66, 00521 Helsinki sähköisesti osoitteeseen [kaivosasiat@tukes.fi](mailto:kaivosasiat@tukes.fi).

### Hakemuksen nähtävilläolo

Hakemusasiakirjat ovat nähtävänä alueen Kuhmon kaupungin virastotalolla (Kainuuntie 82, Kuhmo), Tukesin kirjaamossa (Opastinsilta 12 B, Helsinki) ja Tukesin Rovaniemen toimipaikassa (Valtakatu 2, Rovaniemi) sekä Tukesin internet-sivuilla: [www.tukes.fi/lupahakemuskuulutukset](http://www.tukes.fi/lupahakemuskuulutukset)

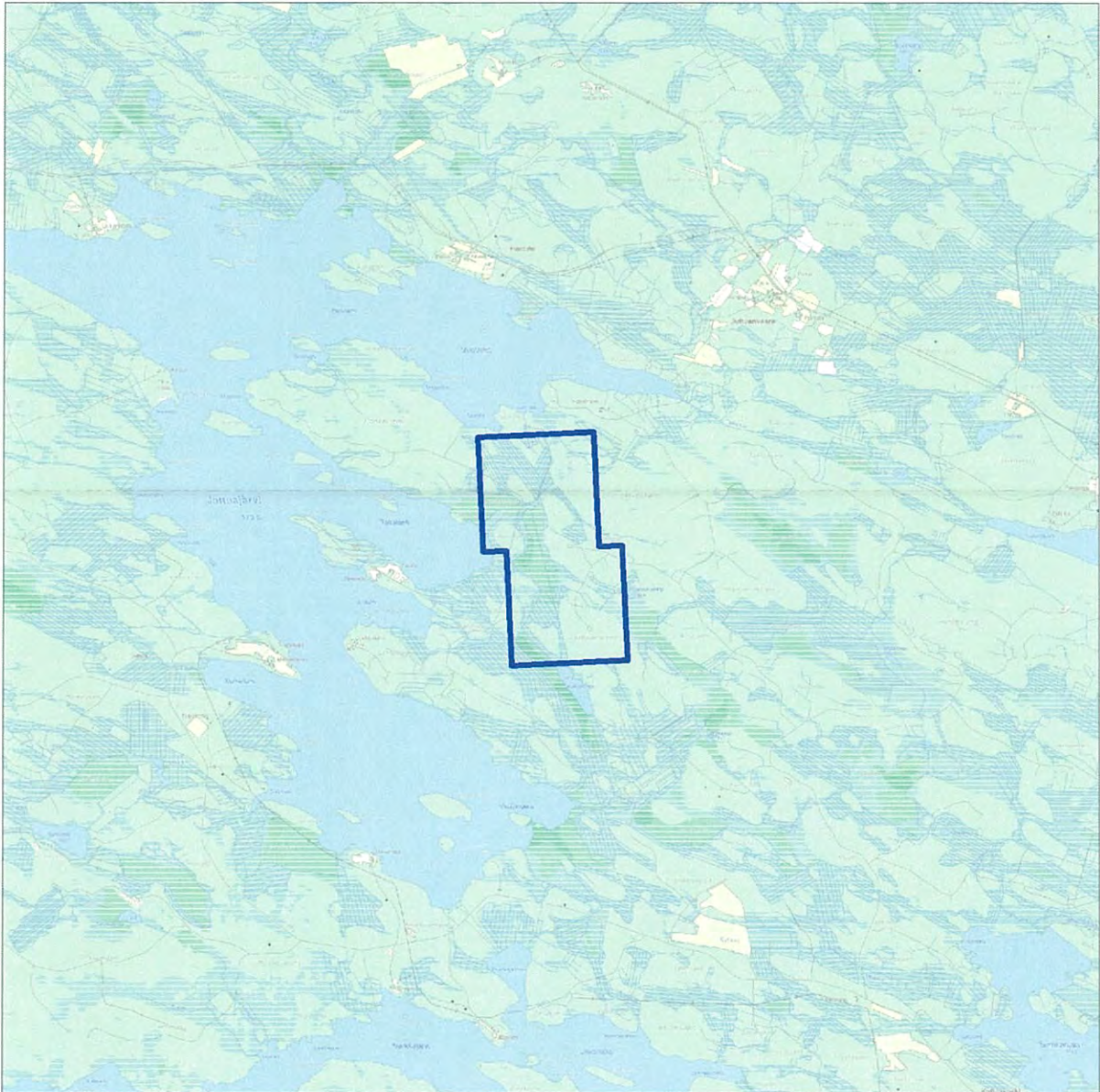
Lisätietoja Pirjo Savolainen, puh. 029 5052 147, [pirjo.savolainen@tukes.fi](mailto:pirjo.savolainen@tukes.fi) tai [kaivosasiat@tukes.fi](mailto:kaivosasiat@tukes.fi)

Kuulutettu 6.3.2015

Pidetään nähtävänä 7.4.2015 asti.

**Kartta malminetsintälupahakemusalueesta  
(mittakaava ohjeellinen)**

Liite 1a



 **Malminetsintälupahakemusalue**

Mittakaava 1: 50 000

**Karelian Diamond Resources Plc.  
Havukkasuo 1-2  
ML2014:0036**

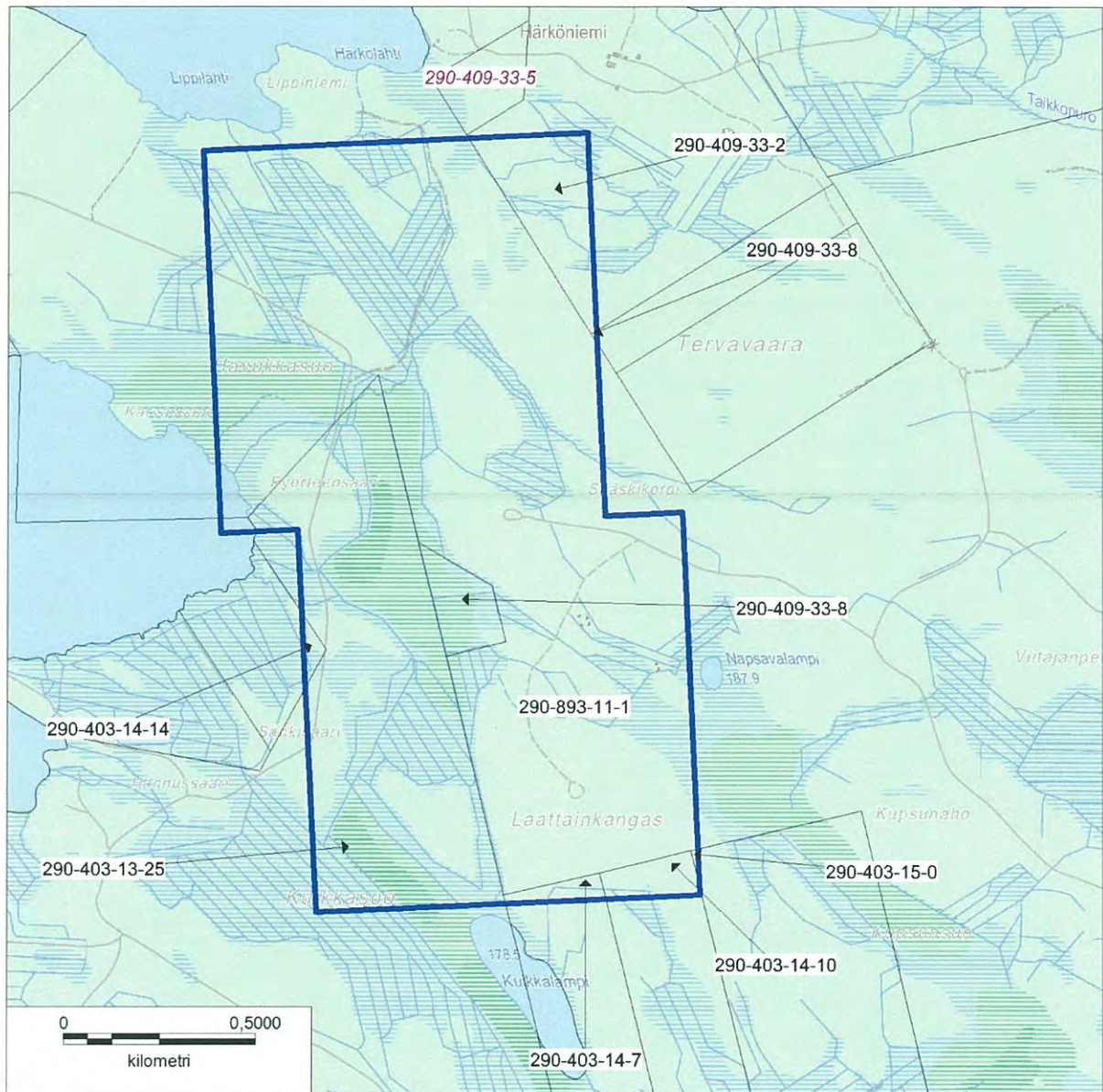


**© Maanmittauslaitos  
18/MML/14**

**Aineiston kopiointi ilman maanmittauslaitoksen lupaa kielletty**

Kartta malminetsintälupahakemusalueesta  
(mittakaava ohjeellinen)

Liite 1b



 Malminetsintälupahakemusalue

 Kiinteistöjen rajat

Mittakaava 1: 15 000  
Karelian Diamond Resources Plc.  
Havukkasuo 1-2  
ML2014:0036



© Maanmittauslaitos  
18/MML/14  
Aineiston kopiointi ilman maanmittauslaitoksen lupaa kielletty

ML 2014: 0036

SAAPUNUT

28. 04. 2014

tukes

Turvallisuus- ja kemikaalivirasto

# MALMINETSINTÄ- LUPAHAKEMUS

## HUOM!

Ennen lomakkeen täyttämistä, tutustu erilliseen liitteeseen: [Huomioitavat lain ja asetuksen kohdat](#) (klikkaa linkkiä).

Uusi malminetsintälupahakemus

Jatkoaikahakemus  
(valtaus, malminetsintälupa)

Liittyvä lupatunnus

## 1. Tiedot hakijasta ja tämän edellytyksistä haettavaan toimintaan



### 1.1 Hakija (ei sivuliike)

Karelian Diamond Resources  
Public Limited Company

### 1.2 Yhteystiedot (osoite ja puhelinnumero)

10 Upper Pembroke Street  
Dublin 2  
Irlanti

Hakijaa edustaa Suomessa:  
Asianajaja Mika Alanko, asianajaja Robert  
Utter, OTK Ilkka Puikkonen  
Roschier Asianajotoimisto Oy  
Keskuskatu 7A  
00100 Helsinki  
020 506 6270

### 1.3 Kotipaikka

Irlanti

### 1.4 Sähköposti

mika.alanko@roschier.com  
robert.utter@roschier.com  
ilkka.puikkonen@roschier.com

### 1.5 Y-tunnus

Karelian Diamond Resources  
Public Limited Company Suomen  
sivuliike: 2433152-5

1.6 Virkatodistus (liitteenä)

1.7 Kaupparekisteriote (liitteenä)

### 1.8 Malminetsinnän rahoitus esitettyyn toimintaan

Rahoitusta varataan syntyvän tarpeen mukaan.

### 1.9 Henkilöstö ja sen asiantuntemus

Hakijayhtiön vanhempi geologi, William Kevin McNulty, on European Federation of Geologist jäsen, jäsennumero 741. Lisäksi hakijayhtiö käyttää muita geologeja ja konsultteja, kuten Geologian tutkimuskeskusta (GTK).

## 2. Alue, sen sijainti ja sen käyttöä mahdollisesti koskevat rajoitukset



### 2.1 Hakijan ehdotus nimeksi

Havukkasuo 1  
Havukkasuo 2

### 2.2 Hakemusmuusalueen pinta-ala ja sijainti

Sama kuin edellisessä  
valtauksessa, kts. liitteet 2.2a ja  
2.2b.

### 2.3 Kaavoitustilanne

Alueella on voimassa 29.4.2009 voimaan tullut Kainuun maakuntakaava. Maakuntakaavassa ei ole osoitettu alueelle aluevarauksia tai suunnittelumääräyksiä. Tällä hetkellä Kainuun liitolla on vireillä tuulivoimamaakuntakaavahanke. Alueella ei ole muita kaavoja eikä Kuhmon kaupungilla ole alueelle maankäytön suunnitelmia.

Kuhmon kaupungin vahvistus liitteenä 2.3.

Lomake jatkuu seuraavalla sivulla >>

#### 2.4 Luonnonsuojelutilanne

Julkisten tietokantojen mukaan alue ei kuulu valtioneuvoston vahvistamiin luonnonsuojeluohjelma-alueisiin tai Natura 2000-verkostoon eikä alueella sijaitse pohjavesialueita, kts. liite 2.4.

#### 2.5 Muun lainsäädännön rajoitukset

Alueella ei hakijayhtiön käsityksen mukaan ole voimassa kaivoslain mukaisia lupia tai varauksia.

Alueella ei ole muinaisjäännösrekisterin perusteella muinaismuistolain mukaisia muinaisjäännöksiä tai rakennusperintökohteita, kts. liite 2.5.

#### 2.6 Arvio alueella olevista kaivosmineraaleista ja selvitys, mihin arvio perustuu

Ensinnäkin Havukkasuo 1 ja 2 sijaitsevat ns. Havukkasuon kimberliittialueella, jonka Malmikaivos/Ashton löysi vuonna 1995. Tällöin Havukkasuon alueella porattiin seitsemäntoista max. 58,3 metrin syvyistä reikää ja löydettiin viisi risteävää kiillekimberliittihiippua. Timanteista ei tällöin kuitenkaan raportoitu. Toiseksi Havukkasuo 1:n ja 2:n lähistöllä sijaitsevalla Seitanperän 6,9 hehtaarin alueella on löydetty timanttipitoista kimberliittiä.

Yllä selostetun perusteella hakijayhtiön mielestä lisätyöt alueella ovat tarpeellisia.

### 3. Malminetsintäalueeseen liittyvät asianosaiset ja heidän tietonsa



3.1 Malminetsintä lupahakemus alueeseen liittyvien asianosaisten ja maanomistajien osalta pyynnöstä toimitetaan erilliset liitteet (Excel-tiedostot). Tiedostoista käy ilmi asianomaisen nimi, osoite, tilarekisterinumero, yksittäisen tilan rajat sekä pinta-ala.



#### 3.2 Muut kuin yksityiset asianosaiset (alueeseen liittyvät elinkeinot ja yhteiset alueet)

Muihin kuin yksityisiin asianosaisiin voi lukeutua myös Kuhmon kaupunki, Kainuun ELY-keskus, Kainuun liitto ja Pohjois-Suomen aluehallintovirasto.

## 4. Selvitys toimintaa koskevista suunnitelmista



### 4.1 Tutkimusmenetelmät, -välineet ja aikataulu

Maaston magneettiset geofyysikaaliset tutkimukset on tarkoitus suorittaa jatkokauden ensimmäisen vuoden aikana, jotta kimberliittiippiu ja porauspaikat voidaan määrittää. GTK tulee suorittamaan kyseisen tutkimuksen urakkana. Työvälineet viedään työpaikalle ihmisvoimin (selkärepuissa) ja paikalle kuljetaan jalan.

Geofyysikaalisten tutkimusten tuloksista riippuen jatkokauden toisena vuotena on tarkoitus tutkia kimberliittiä timanttikairauksin. GTK tulee suorittamaan kyseisen työn urakkana ja GTK tulee siten myös olemaan vastuussa mobilisaatiosta, näyteenotosta, muista prosesseista sekä alueen entisöinnistä. Porausvälineinä käytetään kevyttä vyöllä kannettavaa porauskalustoa sekä mönkijää.

Tätä myöhempien etsintöjen laajuus riippuu em. kahden ensimmäisen vuoden aikana suoritettujen etsintöjen tuloksista.

### 4.2 Kaivannaisjätteen jätehuoltosuunnitelma

Magneettisten geofyysikaalisten tutkimusten aikana ei tunkeuduta maahan eikä niiden aikana siten synny jätettä. Timanttikairauksissa käytetään kiertovettä, jottei jätettä synny. Henkilöstöllä tulee olemaan mukanaan asianmukaiset puhdistustyökalut siltä varalta, että hiilivetyä tai muuta nestettä pääsee valumaan maahan. Kaikki syntyvä jäte poistetaan ja käsitellään asianmukaisesti. Edellä selostetusta johtuen hakijayhtiö on sitä mieltä, ettei erillisen jätehuoltosuunnitelman laatiminen ole tarpeellista.

## 5. Toiminnan ympäristö- ja muut vaikutukset



### 5.1 Vaikutukset ympäristön- ja luonnonsuojeluun, vesistöihin, pohjaveteen, ihmiseen ja maa- tai kallioperään

Etsintäalueen tiet on määritelty ja tullaan jatkossakin määrittelemään yhteistyössä viranomaisten kanssa, jottei ympäristölle ja luonnonarvoille aiheudu haittaa. Teitä on tarpeen mukaan vahvistettu ja tullaan jatkossakin vahvistamaan jäädyttämällä maaperä. Odotettavat haitat ja vauriot ovat marginaalisia ja ympäristö tulee palautumaan täysin muutaman vuoden sisällä etsintöjen päättymisestä. Henkilöstö on varustettu turpeella mahdollisten öljy- tai polttoainevuotojen varalta.

Maaston magneettinen geofyysikaalinen tutkimus ei vaadi poraamista eikä sillä siten ole vaikutusta ympäristöön.

Timanttikairauksilla voi olla rajoitettuja vaikutuksia ympäristöön. Ensinnäkin kaivauskaluston alla oleva maa voi väliaikaisesti painua. Mikäli tarpeen, hakijayhtiö voi kairausten jälkeen istuttaa painuneelle maa-alueelle paikalliseen luontoon sopivia kasvilajeja. Toiseksi timanttikairaus poistaa pieniä määriä kalliokiveä, joka tullaan säilyttämään tarkastusta varten. Kairauksesta syntyvä kammio peitetään ja täytetään pintaan saakka kairausten jälkeen.

## 6. Ilmoitus malminetsintäalueelle rakennettavista väliaikaisista rakennelmista



6.1 Hakija ei aio rakentaa malminetsintäalueelle väliaikaisia rakennelmia

### 6.2 Työstä vastaa

--

### 6.3 Rakennelmien tiedot ja sijainti (liite-tiedosto)

--

### 6.4 Käyttötarkoitus ja käytön kesto

--

## 7. Kaivoslain edellyttämien liitteiden, aineistojen ja selvitysten tarkastuslista



- 7.1 Virkatodistus liitteenä
- 7.2 Kaupparekisteriote liitteenä
- 7.3 Sähköiset paikkatietotiedostot
- 7.3.1 Malminetsintäalupa-alue (koko alueen rajat), josta esteet on rajattu pois (kts.liite 1) (MapInfo-tiedosto ETRS-TM35FIN)
- 7.3.2 Yleispiirteinen kartta, joka osoittaa hakemuksen kohteena olevan alueen sijainnin (Pdf-tiedosto ETRS-TM35FIN)
- 7.3.3 Malminetsintäalupa-alueita leikkaavat tilarajat omana tiedostona (ei rajanaapureita) (MapInfo-tiedosto ETRS-TM35FIN)
- 7.3.4 Malminetsintäalupa-alueen maanomistajat  
(Excel-tiedosto, joka toimitetaan vasta viranomaisen pyynnöstä ennen hakemuksen kuuluttamista.  
Malli: <http://www.tukes.fi/fi/Toimialat/Kaivokset/Malminetsintaluvat-ja-jatkoajat/Malminetsintalupa/>)
- 7.4 Selvitys kunnalta hakemuksen kohteena olevasta alueesta ja sen kaavoitustilanteesta, alueen käyttöä koskevista rajoituksista sekä niistä, joiden etua, oikeutta tai velvollisuutta asia saattaa koskea (asianosainen).  
(Selvitys voidaan toimittaa myöhemmin, mutta ennen kuin hakemus kuulutetaan)
- 7.5 Kaivannaisjätteen jätehuoltosuunnitelma liitteenä
- 7.6 Kaivannaisjätehuoltosuunnitelma on tehty ympäristönsuojelulain nojalla
- 7.7 Viranomaisen todistukset, rekisteriotteet ja vastaavat asiakirjat, joilla varmennetaan hakemuksessa esitettyjen tietojen sekä säädettyjen vaatimusten huomioon ottaminen
- 7.8 Selvitys rakennelmista malminetsintäalueella ja niiden sijainti liitteenä tai ilmoitus ettei niitä ole
- 7.9 Liitteenä luonnonsuojelulain 65 §:ssä tarkoitetusta arvioinnista ja ympäristövaikutusten arviointimenettelystä annetun lain (468/1994) mukainen ympäristövaikutusten arviointiselostus tai Natura-arvio.
- 7.9.1 Liitteenä tarkka tutkimussuunnitelma suojelualueelta, joka sisältää kulku-urat ja yksityiskohtaiset tutkimuskohteet paikkatiedostoina (Tab-tiedosto ETRS-TM35FIN)
- 7.9.2 Tiivistelmä Natura-arviosta ja sen liitteissä esitetyistä tiedoista kuulutusta varten (vain julkiset tiedot)\*
- 7.10 Tiivistelmä hakemuksessa ja sen liitteissä esitetyistä tiedoista kuulutusta varten\*
- 7.10.1 Tätä malminetsintäalupahakemusta voidaan käyttää kuulutusasiakirjana, eikä erillistä tiivistelmää hakemuksesta toimiteta
- 7.11 Merkinnät hakemustietojen julkisuudesta\*
- 7.12 Hakemukseen liittyy yhteisiä alueita\*\*

\*) Luvan hakijan tulee ilmoittaa lupahakemuksen toimittamisen yhteydessä perusteltu käsityksensä siitä, miltä osin lupahakemus tai sen liitteet sisältävät viranomaisten toiminnan julkisuudesta annetun lain (621/1999) tai muun lainsäädännön mukaan salassa pidettäviä tietoja. Hakijan tulee mahdollisuuksien mukaan toimittaa hakemuksen yhteydessä yleisluontoinen yhteenveto 1 momentissa tarkoitetuista hakemuksen tiedoista, joita voidaan esittää yleisölle.

\*\*) Jos kaivoslain 34 §:n mukainen hakemus koskee yhteisalueilla (758/1989) tarkoitettua yhteistä aluetta tai yhteismetsälaissa (109/2003) tarkoitettua yhteismetsää, hakemukseen on liitettävä sellainen selvitys, joka on tarpeen tiedoksiannon toimittamiseksi yhteisen alueen tai yhteismetsän osakaskunnalle. Vna (391/2012)

## 8. Vakuus malminetsintälupaa varten

### 8.1 Hakijan ehdotus vakuudeksi hakemuksessa esitetylle toiminnalle ja perustelut

Suunnitelmien mukaan ja suunnitellun malminetsintätoiminnan luonne huomioon ottaen toiminnasta ei aiheudu tarvetta ennallistamiselle, eikä hakijayhtiön mukaan vakuudelle ole tarvetta.

## 9. Malminetsintäluvan jälkitoimenpiteet

### 9.1 Selvitys jälkitoimenpiteistä malminetsintälupa-alueella toiminnan lopettamisen jälkeen

Kts. kohta 5 yllä.



# JATKOAIKAHAKEMUS

(Tämä osa koskee edellisten lisäksi vain valtauksien ja malminetsintälupien jatkoaikahakemuksia)

## 10. Malminetsintäluvan voimassaolon edellytykset



### 10.1 Selvitys malminetsinnän tehokkuudesta, tehdyistä toimenpiteistä, tuloksista ja kustannuksista

Aikaisemman toimijan moreeninäytteessä oli Havukkasuo 1:n etsintäalueella löydetty useita kimberliittiipiipusta irronneita indikaattorimineraaleja. Mikroskopointianalyysin mukaan näyte sisälsi graniittia, kromiittia ja ilmeniittia. Hakijayhtiö suoritti mineraalien arvioinnin: Kuusi graniittia kuului G10-kenttään, mikä kuvaa periodiittisten timantti-indikaattorien stabiilisuusaluetta. Yksitoista kromiittia merkittiin timantin sulkeumana ja kolme timantin yhteenkasvettumana. Kolme ilmeniittia sijoittui kimberliittisten ilmeniittien kenttään. Nämä tulokset antavat viitteitä siitä, että Havukkasuon kimberliittiippiu sisältää mahdollisesti timantteja.

Hakijayhtiö aikoo suorittaa Havukkasuo 1:n ja 2:n alueella vielä kuusi näytteenottoa.

Tähänastisten töiden kustannukset ovat olleet yhteensä 20 000 euroa.

### 10.2 Selvitys esiintymän hyödyntämismahdollisuuksista ja jatkotutkimusten tarpeellisuudesta

Jatkotutkimukset ovat tarpeellisia ensinnäkin Havukkasuon kimberliittiipiipun laajuuden määrittelemiseksi sekä sen arvioimiseksi, sisältääkö kimberliitti timantteja.

Alueen hyväksikäyttopotentiaalia harkitaan sen mukaisesti todetaanko kimberliittiipiipun sisältävän sekä laadullisesti että määrällisesti riittävästi timantteja.

### 10.3 Perustelut alueen rajaukselle

Havukkasuo 1:n ja 2:n alueiden rajaukset perustuvat kimberliittiippiujen sijaintiin sekä geofysikaalisiin ominaisuuksiin ja syväkairaukseen.

## 11. Lisätietoja



### 11.1 Lisätietoja malminetsintälupaa varten

-

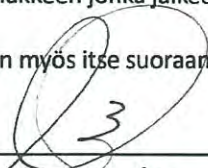
## 12. Lomakkeen lähettäminen

Voit tulostaa ja tallentaa lomakkeen itsellesi ao. painikkeiden avulla.

Lomake lähetetään sähköisesti Tukesiin **Tallenna ja lähetä lomake** -painiketta painamalla; ohjelma pyytää sinua ensin tallentamaan lomakkeen jonka jälkeen sen voi lähettää oman tietokoneesi sähköpostiohjelmalla Tukesiin.

Voit lähettää lomakkeen myös itse suoraan osoitteeseen: [kaivosasiat@tukes.fi](mailto:kaivosasiat@tukes.fi).

Allekirjoitus

  
Mika Alanen

Nimenselvennys

### HUOMI!

Muistithan ennen lomakkeen täyttämistä tutustua erilliseen liitteeseen: [Huomioitavat lain ja asetuksen kohdat](#) (klikkaa linkkiä).

Jotta hakemus saa kaivoslain (621/2011) 32 §:n mukaisen etuoikeuden kohteelle, on kaikki kaikkiin kohtiin vastattava ja kaivoslain 34§:n edellyttämällä tavalla, 7 § JA 9 §:n esteet huomioiden. Vastaa kaikkiin kohtiin ja POISTA ESTEET ALUERAJAUKSESTA.

Karelian Diamond Resources  
Name: Havakkasuo 1 Scale: 1:10,000

Municipality: Kuhmo  
Map Sheet: 441407D

Karelian Diamond Resources

Application for a Claim - Havakkasuo 1

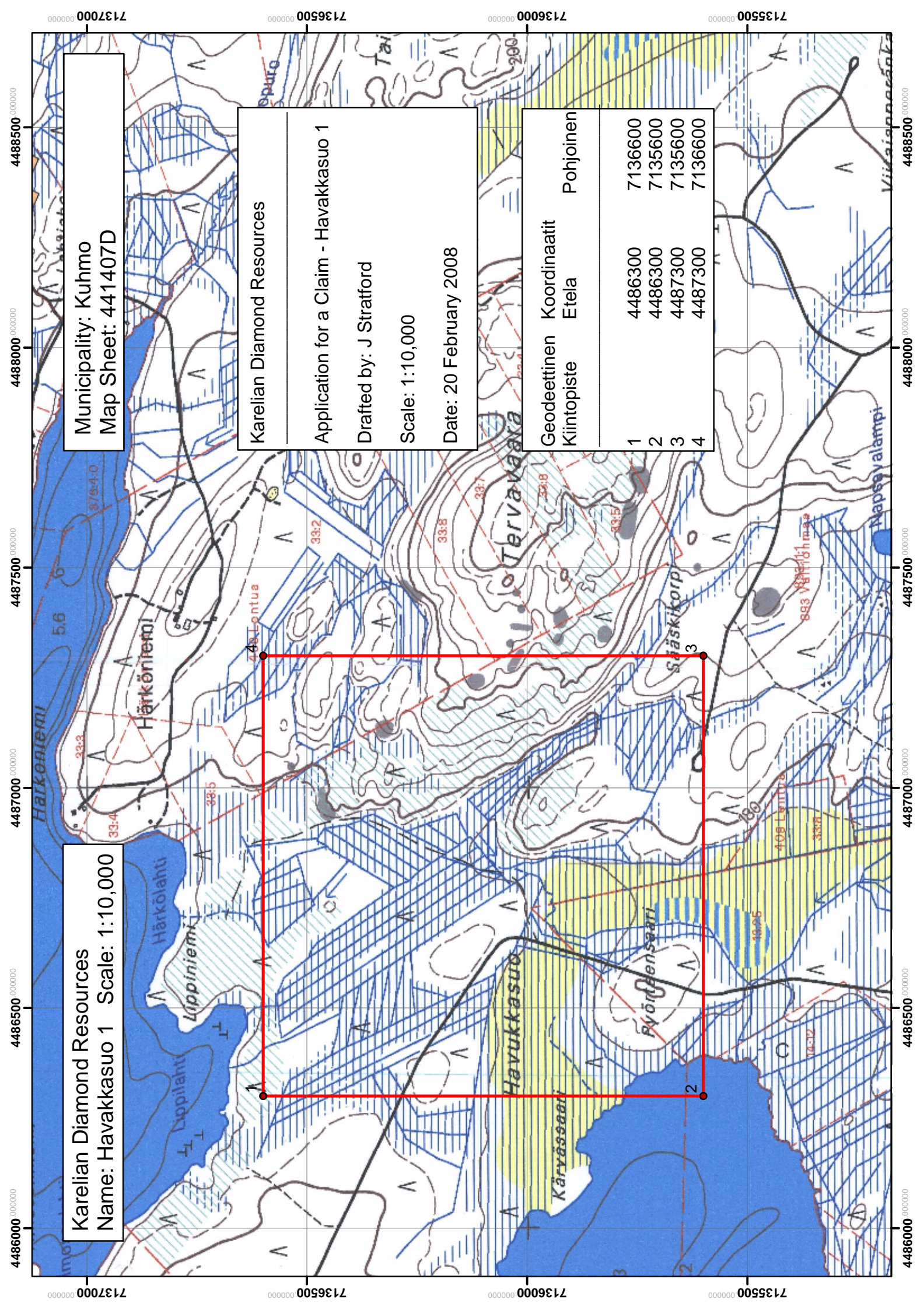
Drafted by: J Stratford

Scale: 1:10,000

Date: 20 February 2008

Geodeettinen Koordinaatit  
Kiintopiste Etela Pohjoinen

1	4486300	7136600
2	4486300	7135600
3	4487300	7135600
4	4487300	7136600



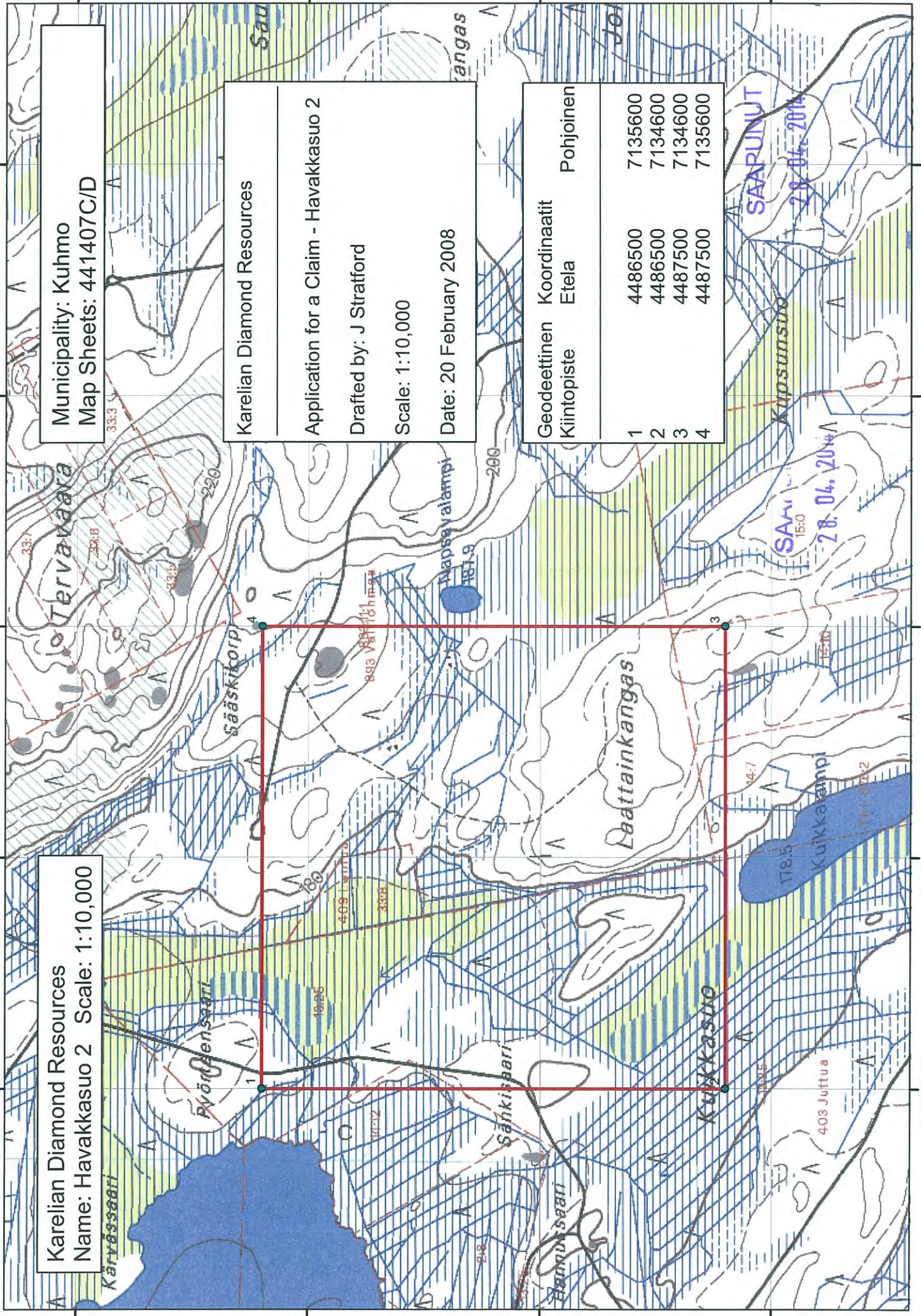
ML 2014: 0036

Karelian Diamond Resources  
Name: Havakkasuo 2 Scale: 1:10,000

Municipality: Kuhmo  
Map Sheets: 441407C/D

Karelian Diamond Resources  
Application for a Claim - Havakkasuo 2  
Drafted by: J Stratford  
Scale: 1:10,000  
Date: 20 February 2008

Kiintopiste	Geodeettinen Koordinaatit	
	Etelä	Pohjoinen
1	4486500	7135600
2	4486500	7134600
3	4487500	7134600
4	4487500	7135600



7136000 7135500 7135000 7134500

4488000 4487500 4487000 4486500

4488000 4487500 4487000 4486500

4488000 4487500 4487000 4486500

4488000 4487500 4487000 4486500

4488000 4487500 4487000 4486500

4488000 4487500 4487000 4486500

4488000 4487500 4487000 4486500

4488000 4487500 4487000 4486500

4488000 4487500 4487000 4486500

4488000 4487500 4487000 4486500

4488000 4487500 4487000 4486500

4488000 4487500 4487000 4486500

4488000 4487500 4487000 4486500

4488000 4487500 4487000 4486500

4488000 4487500 4487000 4486500

4488000 4487500 4487000 4486500

4488000 4487500 4487000 4486500

4488000 4487500 4487000 4486500

4488000 4487500 4487000 4486500

4488000 4487500 4487000 4486500

4488000 4487500 4487000 4486500

4488000 4487500 4487000 4486500

4488000 4487500 4487000 4486500

4488000 4487500 4487000 4486500

4488000 4487500 4487000 4486500

4488000 4487500 4487000 4486500

4488000 4487500 4487000 4486500

4488000 4487500 4487000 4486500

4488000 4487500 4487000 4486500

4488000 4487500 4487000 4486500

4488000 4487500 4487000 4486500

4488000 4487500 4487000 4486500

4488000 4487500 4487000 4486500

4488000 4487500 4487000 4486500

4488000 4487500 4487000 4486500

4488000 4487500 4487000 4486500

4488000 4487500 4487000 4486500

4488000 4487500 4487000 4486500

4488000 4487500 4487000 4486500

4488000 4487500 4487000 4486500

4488000 4487500 4487000 4486500

4488000 4487500 4487000 4486500

4488000 4487500 4487000 4486500

4488000 4487500 4487000 4486500

4488000 4487500 4487000 4486500

4488000 4487500 4487000 4486500

4488000 4487500 4487000 4486500

4488000 4487500 4487000 4486500