

KUULUTUS

Turvallisuus- ja kemikaalivirasto (Tukes) on kaivoslain (621/2011) perusteella 6.8.2014 hyväksynyt seuraavan malminetsintälupaa koskevan hakemuksen.

Hakija: Pyhäsalmi Mine Oy
Alueen nimi: Konttikallio
Lupatunnus: ML2014:0038
Alueen sijainti ja koko: Pyhäjärven kaupunki; 96,84 ha

Päätökseen saa kaivoslain (621/2011) 162 §:n nojalla hakea muutosta valittamalla hallinto-oikeuteen. Valitusaika on 30 päivää päätöksen antopäivästä. Päätöksen liitteenä olevasta valitusosoituksesta ilmenee, miten muutosta haettaessa on meneteltävä. Päätös on nähtävillä Tukesin Rovaniemen toimipaikassa (käyntiosoite; Valtakatu 2, Rovaniemi) ja Tukesin kotisivulla (www.tukes.fi/kaivosasiat) sekä Pyhäjärven kaupungin virastotalossa (Ollintie 26, Pyhäjärvi).

Lisätietoja kaivosasiat@tukes.fi tai Jani Jäsberg puh. 029 5052 069

Kuulutettu 6.8.2014

Pidetään nähtävänä 5.9.2014 asti

Pyhäsalmi Mine Oy
PL 51
86801 PYHÄSALMI

PÄÄTÖS MALMINETSINTÄLUVAN MYÖNTÄMISESTÄ

Malminetsintälupahakemus

Hakija: Pyhäsalmi Mine Oy
Y-tunnus: 1712341-0
Suomi

Yhteystiedot:

PL 51
86801 PYHÄSALMI

Lisätietoja antaa:

kjell.kurten@fqml.com

Vireilletulopvm: 2.5.2014
Etuoikeuspvm: 5.4.2006
Hakemuksen tarkoitus: Malminetsintä kaivoslain (621/2011) 5 §:n tarkoittamalla tavalla

PÄÄTÖS

Turvallisuus- ja kemikaalivirasto (Tukes) **myöntää** kaivoslain (621/2011) nojalla Pyhäsalmi Mine Oy:lle malminetsintäluvan nimeltä "Konttikallio" lupatunnuksella ML2014:0038. Tällä luvalla jatketaan valtauksen KaivNro 8164/1 voimassaoloa.

Perustelut: Hakija on osoittanut, että kaivoslaissa (621/2011) säädetyt edellytykset täyttyvät eikä luvan myöntämiselle ole kaivoslaissa säädettyä estettä.

Malminetsintäluvan nojalla luvanhaltijalla on oikeus omalla ja toisen maalla tässä luvassa mainitulla alueella (malminetsintäalueella) tutkia geologisten muodostumien rakenteita ja koostumusta sekä tehdä muita kaivostoimintaa valmistelevia tutkimuksia ja muuta malminetsintää esiintymän paikallistamiseksi sekä sen laadun, laajuuden ja hyödyntämiskelpoisuuden selvittämiseksi sen mukaan kuin tässä malminetsintäluvassa tarkemmin määrätään.

Malminetsintälupa ei oikeuta esiintymän hyödyntämiseen.

Päätöksen voimassaolo

Malminetsintälupa on **voimassa kolme (3) vuotta** päätöksen lainvoimaiseksi tulosta.

Perustelut: Hakija on hakenut malminetsintälupaa kaivoslain (621/2011) 34 §:n mukaisesti. Luvan voimassaoloaika on lain sallima enimmäisaika malminetsinnän jatkoluvalle.

Päätöksen täytäntöönpano

Kaivoslain (621/2011) 168.1 §:n mukaisesti malminetsintälupaan perustuvat toimenpiteet saa aloittaa, kun siihen oikeuttava lupapäätös on saanut lainvoiman. Jos asianomaisen toimenpiteen suorittaminen edellyttää muualla lainsäädännössä vaadittua lupaa, saa toimenpiteen kuitenkin aloittaa vasta, kun asianomainen lupapäätös on saanut lainvoiman tai toiminnan aloittamiseen on saatu oikeus asiassa toimivaltaiselta viranomaiselta.

Malminetsintäalueen tiedot

Pinta-ala: 96,84 ha
Alueen nimi: Konttikallio
Sijainti: Pyhäjärvi, Salmelanperä
Alueen tarkempi sijainti ja rajat ilmenevät tähän päätökseen liitetystä lupakartasta (Liite 1).

Alueesta tarkemmin

Lupa-alue ML2014:0038 sijaitsee Komujärven kaakkoispuolella, Pyhäjärven kaupungin alueella. Pyhäsalmi Mine Oy:llä on ollut alueella valtaus vuodesta 2006 saakka ja tänä aikana alueelta on onnistuttu paikantamaan sinkkiesiintymä. Hakija on tehnyt alueella geofysikaalisia mittauksia vuonna 2012 ja näissä on saatu viitteitä uusista mineralisaatioista. Hakija aikoo tehdä alueella lisää geofysikaalisia mittauksia ja mahdollisesti kallioperäkairausta.

Lupa-alueella ei sijaitse Natura 2000-verkoston alueita, luonnonsuojelu- tai perusteilla olevia luonnonsuojelualueita tai muita suojelualueita. Alueella ei ole myöskään ole pohjavesialueita.

Otaksuma mineraaleista

Hakija otaksuu alueella olevan sinkkiä (Zn). Otaksunta perustuu alueella tehtyihin geofysikaalisiin ja geologisiin tutkimuksiin.

Yleisten ja yksityisten etujen turvaamiseksi tarpeelliset lupamääräykset (velvoitteet ja rajoitukset)

1. Määräys malminetsintätutkimusten sallituista ajankohdista ja menetelmistä, sekä malminetsintään liittyvistä laitteista ja rakennelmista

Tämän malminetsintäluvan nojalla on sallittua suorittaa seuraavia malminetsintätoimenpiteitä ja soveltaa seuraavia malminetsintämenetelmiä:

1. Geofysikaaliset ja geokemialliset tai vaikutuksiltaan edellisiin verrattavat tutkimusmenetelmät
2. Koneellisesti tehtävät maaperä- ja kallioperänäytteenotto (moreeni-, ura- ja pistenäytteet, kairaus)

Perustelut: Hakija on esittänyt hakemuksessaan nämä menetelmät ja kaivosviranomaisen arvioi ne tarpeelliseksi jotta alueen mineraalipotentiali saadaan tehokkaasti tutkittua. Jotta mahdolliselle jatkoluvalle edellytetty vaade tehokkaasta malminetsinnästä toteutuu, tässä lupamääräyksessä tarkoitettujen toimenpiteiden tulee olla suoritettuina.

2. Määräys tutkimustöitä ja -tuloksia koskevasta selvitysvelvollisuudesta

Malminetsintäluvan haltijan on vuosittain toimitettava kaivosviranomaiselle selvitys suoritetuista tutkimustöistä ja niiden tuloksista. Tutkimustöitä ja -tuloksia koskevaan vuosittaiseen selvitykseen on sisällytettävä: käytetyt tutkimus- ja työmenetelmät, yhteenveto tehdyistä tutkimuksista ja pääasialliset tulokset. Kaivosviranomaisen voi ohjeistaa hakijoita tarkemmin raportoinnin muodosta ja ajankohdasta. Ohje löytyy Tukesin internet-sivuilta. Kunkin kalenterivuoden tutkimustöistä ja -tuloksista on raportoitava seuraavan vuoden kesäkuun loppuun mennessä, ellei toisin ohjeisteta.

Perustelut: Määräyksen perusteena on kaivoslaki (621/2011) 14 § ja VNa kaivostoiminnasta (391/2012) 4 §.

3. Määräys jälkitoimenpiteiden ajankohdasta ja ilmoittamisesta kaivosviranomaiselle

Kun malminetsintälupa on rauennut tai peruutettu, malminetsintäluvan haltijan on

1) välittömästi saatettava malminetsintäalue yleisen turvallisuuden vaatimaan kuntoon, poistettava väliaikaiset rakennelmat ja laitteet, huolehdittava alueen kunnostamisesta ja siistimisestä sekä saatettava alue mahdollisimman luonnonmukaiseen tilaan. Malminetsintäluvan haltijan on tehtävä kirjallinen ilmoitus kaivosviranomaiselle, malminetsintäalueeseen kuuluvien kiinteistöjen omistajille ja muille oikeudenhaltijoille, kun toimenpiteet on saatettu loppuun. Ilmoituksen tulee sisältää tiedot jälkitoimenpiteiden päättymispäivästä sekä kuvaus toteutetuista jälkitoimenpiteistä.

2) kuuden kuukauden kuluessa luovutettava kaivosviranomaiselle tutkimustyöselostus, tutkimukseen liittyvä tietoaineisto ja kirjallinen esitys edustavasta otoksesta kairasydämiä. Kaivosviranomaisen ohjeistaa hakijoita tarkemmin raportoinnin muodosta. Ohje löytyy Tukesin internet-sivuilta.

Perustelut: Määräyksen perusteena on kaivoslaki (621/2011), 15 § ja VNa kaivostoiminnasta (391/2012), 5 §.

4. Määräys kaivannaisjätteen jätehuoltosuunnitelmasta ja sen noudattamisesta

Malminetsintäluvan haltija on velvollinen huolehtimaan maa- ja kiviainesjätteen synnyn ehkäisemisestä, sen haitallisuuden vähentämisestä sekä jätteen hyödyntämisestä tai käsittelemisestä.

Malminetsinnästä tässä luvassa myönnettyillä menetelmillä ei synny kaivannaisjätettä. Töiden loputtua kohteella on alue välittömästi saatettava mahdollisimman luonnonmukaiseen tilaan ja korjattava mahdolliset maastovahingot.

Perustelut: Määräyksen perusteena on kaivoslaki (621/2011) 13 § ja VNa kaivostoiminnasta (391/2012) 3 §.

5. Määräys ilmoitusvelvollisuudesta koskien malminetsintäalueen maastotöitä ja rakennelmia

Malminetsintäluvan haltijan on ilmoitettava kirjallisesti malminetsintäalueeseen kuuluvien kiinteistöjen omistajille (sekä näihin rinnastettaville, Kaivoslaki 5.2 §) ja muille oikeudenhaltijoille etukäteen kaikista maastotöistä, jotka voivat aiheuttaa vahinkoa tai haittaa, sekä väliaikaisista rakennelmista.

Malminetsintäluvan haltijan on hyvissä ajoin etukäteen ilmoitettava maastotöistä toimialallaan yleistä etua valvoville viranomaisille:

- Pohjois-Pohjanmaan ELY-keskuksen ympäristövastuualueelle
- Museovirastolle jos alueella oletetaan olevan kiinteitä muinaisjäännöksiä tai irtaimia muinaisesineitä.

Ilmoituksen sisällöstä on säädetty Vna kaivostoiminnasta 2. §:ssä.

Perustelut: Määräyksen perusteena on kaivoslaki (621/2011) 12 § ja VNa kaivostoiminnasta (391/2012) 2 §.

6. Määräys malminetsintäalueen koon pienentämisen aikataulusta

Hakijan tutkimusten mukaan löydetty esiintymä on avoinna sekä lännen että idän suuntaan. Pyhäsalmi Mine Oy haluaa jatkaa tutkimuksia koko lupa-alueella. Malminetsintäalueen pienentämiselle kaivosviranomaisen ei näe tässä vaiheessa olevan tarvetta.

Perustelut: Otettaessa huomioon alueen koko, tutkimussuunnitelma ja sen perustelut, sekä seikka, etteivät luvassa sallittavat malminetsintätoimet estä tai vaikeuta olennaisesti muita alueeseen kohdistuvia käyttötarpeita, voidaan tutkimuksia pitää perusteltuna koko alueelle (kaivoslaki (621/2011) 11 §).

7. Määräys vakuuden asettamisesta

Malminetsintäluvan haltijan on asetettava **10 000 euron** suuruinen pankkitalletusvakuus Turvalisuus- ja kemikaalivirastolle kaivoslakiin perustuvasta toiminnasta aiheutuneen vahingon ja haitan korvaamista sekä kaivoslain mukaisten jälkitoimenpiteiden suorittamista varten.

Perustelut: Kaivoslaki (621/2011) 107 §
Vakuus määräytyy tutkimusmenetelmien ja alueen ominaisuuksien perusteella.
Alueella suoritetaan lupamääräyksen 1 mukaista malminetsintää.

8. Määräykset malminetsintää ja malminetsintäalueen käyttöä koskevista seikoista sen varmistamiseksi, ettei toiminnasta aiheudu kaivoslaissa (621/2011) kiellettyä seurausta

Malminetsintäluvan haltijan on tulpattava kairareiät, mikäli kairareiästä nousee pohjavettä maanpinnalle. Kairaputket on katkaistava mahdollisimman läheltä maanpintaa, ja kairakohteiden jätehuolto sekä siistiminen on tehtävä välittömästi töiden loputtua kohteella. Jos kairauksessa tarvittavan käytettävän veden määrä ylittää 100m³/vrk, on toimittava kuten vesilain (587/2011) 15 §:ssä todetaan. Vesi on pyrittävä ottamaan ensisijaisesti aiemmin kairatusta kairareiästä tai alueen ojista.

Perustelut: Malminetsintäluvan haltijan on luovuttuaan malminetsintälupa-alueesta tai sen menetettyään viipymättä saatettava malminetsintäalue yleisen turvallisuuden vaatimaan kuntoon, sekä saatettava alue mahdollisimman luonnonmukaiseen tilaan (621/2011) 11 ja 15 §.

Mikäli alueelta löydetään tutkimuksia tehtäessä mahdollisia muinaismuistolain tarkoittamia kohteita joita ei ole tunnettu aiemmin, tulee luvan haltijan keskeyttää työt mahdollisen muinaisjäännöksen kohdalta ja toimia kuten muinaismuistolain (295/1963) 14 ja 16 §:ssä todetaan, ja ilmoittaa löydöksistä viipymättä Museovirastoon. Tämä päätös lähetetään myös Museovirastolle tiedoksi mahdollisten muinaismuistokohteiden tarkistamista varten.

Perustelut: Mahdollisten muinaismuistojen inventointivelvollisuutta ei ole tarpeen asettaa malminetsintäluvan haltijalle, vaan mahdollisten muinaismuistolöydösten huomioon ottaminen ja niistä ilmoittaminen katsotaan riittäväksi.

9. Määräykset yleisen ja yksityisen edun kannalta välttämättömistä ja luvan edellytysten toteuttamiseen liittyvistä seikoista

Vaikka tässä malminetsintäluvassa sallitut tutkimusmenetelmät eivät vaikuta laajasti ympäristöön, malminetsintäluvan haltijan on oltava kuitenkin riittävästi selvillä hankkeen ympäristövaikutuksista siinä laajuudessa kuin kohtuudella voidaan edellyttää.

Malminetsintäluvan haltijan tulee toimittaa hyvissä ajoin ennen tutkimustöiden aloittamista tarkka tutkimussuunnitelma toimenpiteineen ja sijaintitietoineen Tukesille.

Perustelut: Määräyksen perusteena on kaivoslaki (621/2011) 11 § ja 12 § sekä VNa kaivostoiminnasta (391/2012) 2 §. Tutkimussuunnitelman esittämisvelvollisuudella varmistetaan, että toimenpiteisiin voidaan tarvittaessa valvonnallisesti puuttua. Samalla Tukesin on mahdollista kaivoslain valvonnan toteuttamiseksi arvioida toimenpiteiden vaikutusta ja tarvittaessa antaa tarkempia lisämääräyksiä toimenpiteiden suorittamisesta.

Liikkuminen kohteella sulanmaan aikana on pyrittävä suunnittelemaan niin, että olemassa olevia uria ja luontaisia aukkoja käytetään mahdollisimman paljon hyväksi. Kosteikkoalueilla liikkumista tulee välttää sulanmaan aikana. Erityisesti peltoalueilla liikkumiseen tulee kiinnittää huomiota. Tutkimukset viljelykäytössä olevilla alueilla tulee ajoittaa satokauden ulkopuolelle. Mikäli kohteella joudutaan kaatamaan puita, tulee ne korvata täysimääräisinä maanomistajalle. Nuorelle puustolle tapahtuneissa vahingoissa tulee korvata lisäksi vielä odotusarvon menetys. Mikäli yhtiö ja maanomistaja eivät pääse yhteisymmärrykseen korvauksesta, silloin puolueeton arviointi tulee tehdä paikallisen metsänhoitoyhdistyksen tai metsäkeskuksen toimihenkilön toimesta.

Malminetsintäluvan haltijan on rajoitettava malminetsintä ja muu malminetsintäalueen käyttö tutkimustyön kannalta välttämättömiin toimenpiteisiin. Toimenpiteet on suunniteltava siten, että niistä ei aiheudu kohtuudella vältettävissä olevaa yleisen tai yksityisen edun loukkausta. Malminetsintäluvan nojalla tapahtuvasta malminetsinnästä ja muusta malminetsintäalueen käytöstä ei saa aiheutua:

- 1) haittaa ihmisten terveydelle tai vaaraa yleiselle turvallisuudelle;
- 2) olennaista haittaa muulle elinkeinotoiminnalle;
- 3) merkittäviä muutoksia luonnonolosuhteissa;
- 4) harvinaisten tai arvokkaiden luonnonesiintymien olennaista vahingoittumista;
- 5) merkittävää maisemallista haittaa.

Perustelut: Määräys perustuu kaivoslain (621/2011) 11 § ään.

10. Määräys malminetsintäkorvauksen suuruudesta ja maksuajankodasta

Alueella on ollut voimassa kaivoslain (503/1965) mukainen valtaus kahdeksan (8) vuotta. Tämä päätös jatkaa malminetsintäluvan voimassaoloa kolme (3) vuotta. Malminetsintäluvan haltijan on maksettava malminetsintä-alueeseen kuuluvien kiinteistöjen omistajille vuotuista korvausta **40 euroa hehtaarilta** luvan voimassaoloajan kahdelta ensimmäiseltä vuodelta, sekä **50 euroa hehtaarilta** luvan voimassaoloajan viimeiseltä vuodelta.

Malminetsintäkorvaus on ensimmäiseltä vuodelta maksettava viimeistään 30 päivänä siitä, kun malminetsintälupa on tullut lainvoimaiseksi. Seuraavina vuosina korvaus on maksettava vastaavana ajankohtana.

Perustelut: Määräys perustuu kaivoslain (621/2011) 99 §:ään, jossa säädetään malminetsintäkorvauksen suuruudesta ja maksutavasta.

11. Määräys vahinkojen ja haittojen korvaamisesta malminetsintäalueella

Malminetsintäluvan haltijan on korvattava malminetsintäalueella tapahtuvasta kaivoslakiin (621/2011) perustuvasta toiminnasta mahdollisesti aiheutuneet vahingot ja haitat, jollei jonkin toimenpiteen osalta korvauksesta toisin säädetä.

Perustelut: Määräys perustuu kaivoslain (621/2011) 103 §:ään, jossa säädetään vahinkojen ja haittojen korvaamisesta malminetsintäalueella.

Hakemuksen käsittely

Hakemus: Pyhäsalmi Mine Oy	2.5.2014
Kuulutus hakemuksesta: Tukes	28.5.2014
Lausuntopyynnöt: Tukes	28.5.2014
Päätös: Tukes	6.8.2014

Lupahakemuksesta tiedottaminen

Tukes on tiedottanut hakemuksesta 28.5.2014 kuuluttamalla sitä 30 päivän ajan Pyhäjärven kaupungin ilmoitustaululla, sekä Tukesin internet-sivuilla. Hakemus on ollut nähtävillä 27.6.2014 saakka.

Tukes on tiedottanut hakemuksesta asianosaisille maanomistajille kirjeitse ja lehti-ilmoituksella Pyhäjärven Sanomat -lehdessä 28.5.2014.

Lausunnot ja mielipiteet on pyydetty toimitettavaksi viimeistään 27.6.2014. Tämän päivämääränkin jälkeen toimitetut lausunnot ja mielipiteet on otettu ratkaisussa huomioon.

Lausuntopyynnöt ja lausunnot hakemuksesta

Hakemuksesta on lähetetty lausuntopyynnöt ja saatu lausunnot seuraavasti:

- 1) Tukesin lausuntopyyntö on lähetetty **Pyhäjärven kaupungille** 28.5.2014
Pyhäjärven kaupunki on antanut lausunnon 19.6.2014 (Liite 4)
- 2) Tukesin lausuntopyyntö on lähetetty **Pohjois-Pohjanmaan ELY-keskukselle** 28.5.2014.
Pohjois-Pohjanmaan ELY-keskus on antanut lausunnon 19.6.2014 (liite 5).
- 3) Tukesin lausuntopyyntö on lähetetty **Metsähallitukselle** 28.5.2014.
Metsähallitus ei ole antanut lausuntoa hakemuksesta.

Muistutukset ja mielipiteet

Hakemuksen johdosta ei ole jätetty muistutuksia tai mielipiteitä.

Hakijan vastine

Hakijalta ei ole pyydetty vastinetta.

Tukesin kannanotto lausunnoissa esitettyihin yksilöityihin vaatimuksiin

Lausunnoissa esitetyt asiat on otettu lupapäätöksessä huomioon.

Tiedoksi luvan haltijalle

Kaivoslain (621/2011) suhde muuhun lainsäädäntöön

Sen lisäksi, mitä kaivoslaissa säädetään, sovelletaan kaivoslain mukaista lupa- tai muuta asiaa ratkaistaessa ja muutoin tämän lain mukaan toimittaessa muun muassa; luonnonsuojelulakia (1096/1996), ympäristönsuojelulakia (86/2000), erämaalakia (62/1991), maankäyttö- ja rakennuslakia (132/1999), vesilakia (264/1961), poronhoitolakia (848/1990), säteilylakia (592/1991), ydinenergialakia (990/1987), muinaismuistolakia (295/1963), maastoliikennelakia (1710/1995) ja patoturvallisuuslakia (494/2009). Vesil 264/1961 on kumottu Vesil:lla 587/2011. Malminetsintäluvan haltijan on aina noudatettava Suomen lainsäädäntöä ja asiaan liittyviä muita kansainvälisiä sopimuksia.

Maastossa liikkuminen

Maastoliikennelain (1710/1995) 4.1 §:n ja 4.2 §:n 9-kohdan mukaan kaivoslaissa (621/2011) tarkoitetulla malminetsintäalueella ja 30 metrin etäisyydellä sen rajasta moottorikäyttöisellä ajoneuvolla liikkuminen ei edellytä maanomistajan tai haltijan lupaa, kun kyse on asianomaisessa malminetsintäluvassa tai kaivosluvassa tarkoitetun toiminnan kannalta välttämättömästä liikkumisesta. Viitaten lupamääräykseen 9, malminetsintäluvan haltija veloitetaan rajoittamaan malminetsintä ja malminetsintäalueen käyttö tutkimustyön kannalta välttämättömiin toimenpiteisiin. Malminetsinnästä ei saa aiheutua merkittäviä muutoksia luonnonolosuhteissa, harvinaisten tai arvokkaiden luonnonesiintymien olennaista vahingoittumista tai merkittävää maisemallista haittaa. Aiheutetut vahingot on korvattava maanomistajalle.

Luvan muuttaminen

Malminetsintäluvan haltijan on kaivoslain (621/2011) 69 §:n mukaan haettava malminetsintäluvan muuttamista, jos tutkimussuunnitelmaa muutetaan tai täydennetään siten, että lupamääräyksiä on tarpeen tarkistaa. Luvanhaltija voi lisäksi hakea malminetsintäluvan muuttamista lupamääräysten tarkistamiseksi, kun luvan mukaista toimintaa on tarpeen muuttaa.

Luvan jatkaminen

Mikäli luvan voimassaoloa halutaan jatkaa kaivoslain (621/2011) 61 §:n mukaisesti, tulee hakemus malminetsintäluvan voimassaolon jatkamiseksi toimittaa kaivosviranomaiselle viimeistään kaksi kuukautta ennen luvan voimassaolon päättymistä. (VnA kaivostoiminnasta (391/2012) 27.1 §).

Kaivoslain (621/2011) 61.1 §:n mukaan malminetsintäluvan voimassaoloa voidaan jatkaa enintään kolme vuotta kerrallaan siten, että lupa on voimassa yhteensä enintään viisitoista vuotta.

Kaivoslain (621/2011) 61.2 §:n mukaan malminetsintäluvan voimassaolon jatkamisen edellytyksenä on, että:

- 1) malminetsintä on ollut tehokasta ja järjestelmällistä;
- 2) esiintymän hyödyntämismahdollisuuksien selvittäminen edellyttää jatkotutkimuksia;
- 3) luvanhaltija on noudattanut tässä laissa säädettyjä velvollisuuksia samoin kuin lupamääräyksiä;
- 4) voimassaolon jatkamisesta ei aiheudu kohtuutonta haittaa yleiselle tai yksityiselle edulle.

Kaivoslain (621/2011) 66 §:n mukaan malminetsintäluvan voimassaolon jatkamista varten lupaviranomaiselle on ennen luvan voimassaolon päättymistä toimitettava lupahakemus sekä lupaharkinnan kannalta tarpeelliset ja luotettavat selvitykset edellä mainituista voimassaolon jatkamisen edellytyksistä.

Kaivostoiminnasta annetun valtioneuvoston asetuksen (391/2012) 27.2 §:n mukaan hakemuksesta tulee käydä ilmi hakijan haluamat muutokset lupa-alueeseen tai muut merkittävät muutokset sekä asianosaisissa tapahtuneet muutokset. Asetuksen 27.3 §:n mukaisesti hakemukseen tulee liittää lupaharkinnan kannalta tarpeellinen ja luotettava selvitys:

- 1) hakemuksen kohteena olevan luvan nojalla tehdyistä toimenpiteistä ja niiden tuloksista;
- 2) alueelle kohdistuneiden tutkimuskustannusten määrästä;
- 3) esiintymän hyödyntämismahdollisuuksista ja jatkotutkimusten tarpeellisuudesta;
- 4) perustelut aluerajaukselle.

Lisäksi hakemukseen sovelletaan vastaavasti, mitä lupahakemuksesta säädetään kaivoslain (621/2011) 34 §:ssä.

Lupapäätöksestä tiedottaminen

Lupapäätös on toimitettu päätöksenantopäivänä:

- Pyhäsalmi Mine Oy:lle (hakija)

Jäljennös päätöksestä on toimitettu antopäivänä:

- Pyhäjärven kaupungille,
- Pohjois-Pohjanmaan ELY-keskukselle,
- Metsähallitukselle,
- Museovirastolle tiedoksi

Toimivaltaiselle maanmittaustoimistolle toimitetaan tiedot Maanmittauslaitoksen ja Tukesin sopiman menettelyn mukaisesti malminetsintäluvasta merkinnän tekemiseksi kiinteistötietojärjestelmään.

Lupaviranomainen on tiedottanut annetusta päätöksestä lupa-alueen asianosaisille maanomistajille kirjeitse ja lehti-ilmoituksella 6.8.2014.

Perustelut: Päätöksestä tiedottaminen ja siinä noudatettu menettely perustuvat kaivoslain (621/2011) lupapäätöksestä tiedottamista koskevaan 58 §:ään.

Päätösmaksu

Tästä päätöksestä perittävä maksu on **3000 €**. Valtion talous- ja henkilöstöhallinnan palvelukeskus lähettää laskun hakijalle. Lisäksi hakijalta peritään käsittelykulumaksu, jonka suuruus on 47,50 €, sekä lehti-ilmoituskulut 154,99 €.

Maksu perustuu hakemuksen vireille tullessa voimassa olleeseen asetukseen Turvallisuus- ja kemikaaliviraston maksullisista suoritteista (636/2013).

Muutoksenhaku

Tähän päätökseen saa kaivoslain (621/2011) 162 §:n nojalla hakea muutosta valittamalla **Pohjois-Suomen hallinto-oikeuteen**.

Valitusaika on 30 päivää tämän päätöksen antopäivästä. Liitteenä olevasta valitusosoituksesta ilmenee, miten muutosta haettaessa on meneteltävä.

Päätöksestä perittävästä maksusta valitetaan samassa järjestyksessä kuin pääasiasta.

Lisätietoja

kaivosasiat@tukes.fi tai Jani Jäsberg, puh. 029 5052 069

Ilkka Keskitalo
Ylitarkastaja

Jani Jäsberg
Ylitarkastaja

LIITTEET

Liite 1	ML2014:0038 lupakartta
Liite 2	Tilakohtaiset pinta-alat malminetsintälupa-alueella
Liite 3	Asianosaiset maanomistajat
Liite 4	Pyhäjärven kaupungin lausunto
Liite 5	Pohjois-Pohjanmaan ELY-keskuksen lausunto

VALITUSOSOITUS Valitusviranomainen

Päätökseen saa hakea muutosta valittamalla sille hallinto-oikeudelle, jonka tuomiopiirissä pääosa tässä päätöksessä tarkoitettusta alueesta sijaitsee. Toimivaltainen hallinto-oikeus on mainittu valitusosoituksen lopussa. Valituskirjelmä osoitetaan valitusviranomaiselle ja se on toimitettava valitusajassa hallinto-oikeuden kirjaamoon.

Valitusaika

Määräaika valituksen tekemiseen on kolmekymmentä (30) päivää tämän päätöksen antopäivästä.

Valitusoikeus

Malminetsintälupaa, kaivoslupaa ja kulanhuuhtontalupaa koskevaan päätökseen, mainitun luvan voimassaolon jatkamista, raukeamista, muuttamista ja peruuttamista koskevaan päätökseen sekä kaivostoiminnan lopettamispäätökseen saa hakea muutosta:

- 1) asianosainen;
 - 2) rekisteröity yhdistys tai säätiö, jonka tarkoituksena on ympäristön-, terveyden- tai luonnonsuojelun taikka asuinympäristön viihtyisyyden edistäminen ja jonka sääntöjen mukaisella toiminta-alueella kysymyksessä olevat ympäristövaikutukset ilmenevät;
 - 3) toiminnan sijaintikunta tai muu kunta, jonka alueella toiminnan haitalliset vaikutukset ilmenevät;
 - 4) elinkeino-, liikenne- ja ympäristökeskus ja muu asiassa toimialallaan yleistä etua valvova viranomainen;
 - 5) saamelaiskäräjät sillä perusteella, että luvassa tarkoitettu toiminta heikentää saamelaisten oikeutta alkuperäiskansana ylläpitää ja kehittää omaa kieltään ja kulttuuriaan;
 - 6) kolttien kyläkokous sillä perusteella, että luvassa tarkoitettu toiminta heikentää kolttien alueella kolttien elinolosuhteita ja mahdollisuuksia harjoittaa elinkeinoja.
- Kaivosviranomaisella on lisäksi oikeus valittaa sellaisesta päätöksestä, jolla hallinto-oikeus on muuttanut sen tekemää päätöstä tai kumonnut päätöksen.

Valituksen sisältö

Valituskirjelmässä on ilmoitettava

- päätös, johon haetaan muutosta
- miltä kohdin päätökseen haetaan muutosta ja mitä muutoksia siihen vaaditaan tehtäväksi
- perusteet, joilla muutosta vaaditaan
- valittajan nimi ja kotikunta
- postiosoite ja puhelinnumero, joihin asiaa koskevat ilmoitukset valittajalle voidaan toimittaa

Jos valittajan puhevaltaa käyttää hänen laillinen edustajansa tai asiamiehensä tai jos valituksen laatijana on joku muu henkilö, valituskirjelmässä on ilmoitettava

myös tämän nimi ja kotikunta.

Valittajan, laillisen edustajan tai asiamiehen on allekirjoitettava valituskirjelmä, ellei valituskirjelmää toimiteta sähköisesti (telekopiona tai sähköpostilla).

Valituksen liitteet

Valituskirjelmään on liitettävä

- päätös, johon haetaan muutosta valittamalla, alkuperäisenä tai jäljennöksenä
- asiakirjat, joihin valittaja vetoaa vaatimuksensa tueksi, jollei niitä ole jo aikaisemmin toimitettu viranomaiselle
- asiamiehen valtakirja

Valituskirjelmän toimittaminen perille

Valituskirjelmän voi viedä valittaja itse tai hänen valtuuttamansa asiamies. Valituskirjelmä liitteineen voidaan myös lähettää postitse, telekopiona tai sähköpostilla. Postiin valituskirjelmä on jätettävä niin ajoissa, että se ehtii perille valitusajan viimeisenä päivänä ennen aukioloajan päättymistä. Hallinto-oikeudessa kirjaamon aukioloaika on klo 8.00–16.15. Sähköisesti (telekopiona tai sähköpostilla) toimitetun valituskirjelmän on oltava toimitettu niin, että se on käytettävissä vastaanottolaitteessa tai tietojärjestelmässä määräajan viimeisenä päivänä ennen virka-ajan päättymistä.

Valittajalta peritään hallinto-oikeudessa **oikeudenkäyntimaksu** 97 euroa. Tuomioistuinten ja eräiden oikeushallintoviranomaisten suoritteista perittävistä maksuista annetussa laissa (701/1993) on erikseen säädetty eräistä tapauksista, joissa maksua ei peritä.

Toimivaltaisen hallinto-oikeuden yhteystiedot muutoksenhakua varten:

Pohjois-Suomen hallinto-oikeus

käyntiosoite: Isokatu 4, 3. krs.

postiosoite: PL 189, 90101 OULU

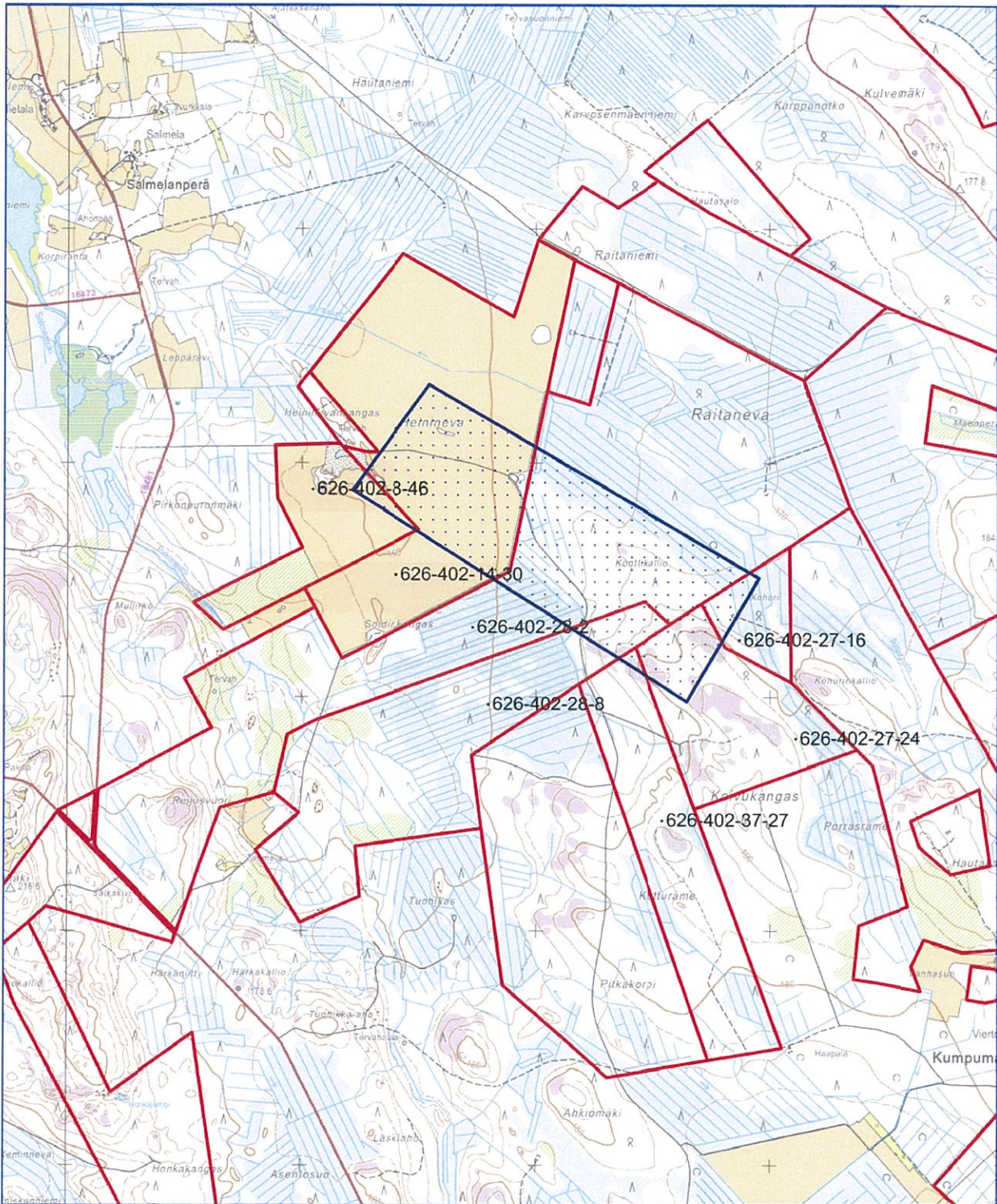
puhelin: 029 56 42800

telekopio: 029 56 42841

sähköposti: pohjois-suomi.hao@oikeus.fi

Kartta malminetsintäalueesta (mittakaava ohjeellinen)

Liite 1



Mittakaava 1: 25 000

Pyhäsalmi Mine Oy
Konttikallio
ML2014:0038

©Maanmittauslaitos
18/MML/14

Aineiston kopiointi ilman Maanmittauslaitoksen lupaa kielletty



ML2014:0038 Konttikallio
Tilakohtaiset pinta-alat

Tila rek. No:	Pinta-ala (ha):
626-402-27-16	2,96
626-402-8-46	1,72
626-402-14-30	34,99
626-402-28-8	5,07
626-402-27-24	8,50
626-402-28-2	43,07
626-402-37-27	0,53
yht.	96,84

6.8.2014

Lupatunnus
ML2014:0038
Liite 3

ML2014:0038 Konttikallio

Asianosaiset maanomistajat:

Karvonen Lauri
Kärkkäinen Juha
Kärkkäinen Irma
Kärkkäinen Juha
Kärkkäinen Markku
Kinnunen Kirsi
Karvonen Veikko
Rautala Helena
Suomen Valtio/Metsähallitus



9.6.2014

Pyhäjärven kaupunki
Ollintie 26
86800 Pyhäsalmi

Turvallisuus- ja kemikaalivirasto
Valtakatu 2
96100 Rovaniemi

Viite: Lausuntopyyntö 28.5.2014, lupahakemus ML2014:0038 (Konttikallio)

Asia: Pyhäjärven kaupungin lausunto

Viitekohdan malminetsintälupahakemuksesta Pyhäjärven kaupunginhalitus lupahakemuksen tarkoittaman toiminnan vaikutusalueen kunnan edustajana antaa seuraavan lausunnon:

1. Hakijasta

Pyhäsalmi Mine Oy jatkaa paikkakunnalla kaivostoimintaa, mikä eri yhtiön toimesta on alkanut 1.3.1962. Yhtiön harjoittama kaivostoiminta ja sen edellyttämä alueiden käyttö ja malminetsintä täyttävät kaivoslain tarkoittamat kestävän kehityksen kriteerit yhteiskunnallisesti, taloudellisesti ja ekologisesti.

Yleisten ja yksityisten etujen turvaaminen ja vaikutusmahdollisuudet kaivostoiminnan järjestämisessä kaivoslain tarkoittamalla tavalla on hakijayhtiön toimesta hoidettu esimerkillisesti, minkä johdosta kaivostoiminta Pyhäjärvellä on sosiaalisesti hyväksyttyä.

2. Kaivostoiminnan jatkumisen kannalta

Ilman uusien esiintymien löytymistä kaivostoiminta paikkakunnalla loppuu vuonna 2019. Loppumisen tuotannolliset, taloudelliset ja työllisyysvaikutukset ovat mittavat. Tuotantovajaus on 250 milj.euroa, henkilötöyvuosivajaus 825 , mistä Pyhäjärvellä 500 htv, paikkakunnan palkkatulovähennys 28 milj.euroa ja vaikutus kaupungin verotulojen vähennyksenä seitsemän miljoonaa euroa.

Mahdollisten uusien mineralisaatioiden ansiosta kaivostoiminnan jatkumisen yhteiskunnalliset ja taloudelliset hyödyt suhteessa toiminnan ympäristövaikutuksiin ovat verrattomasti suuremmat.

Postiosoite
PL 15
86801 PYHÄSALMI

Käyntiosoite
Ollintie 26
86800 PYHÄSALMI

Puhelin
+358 (08) 7697 111
Telefax
+358 (08) 7697 100

Sähköposti
etunimi.sukunimi@pyhajarvi.fi
Internet
www.pyhajarvi.fi

Pankit
Sp Optia 460018-2101
OP 537503-23417
Nordea 122730-1171



3. Toiminnan ympäristövaikutuksista

Hakemuksen tarkoittamalla toiminnalla ei ole merkitystä kaavoitukseen, koska alueella ei ole kaavaa eikä tule kaavoitettavaksi. Konttikallion Zn-mineralisaation Pyhäsalmi Mine Oy on löytänyt vuonna 2006. Kohteeseen on kairattu yhteensä seitsemän kaivosreikää, yhteensä tuhat metriä.

Koska pitkäkhön ajan kestäneillä geofysiikan mittauksella ja kairauksilla ei ole ollut ympäristölle haitallisia vaikutuksia, hakemuksen ilmoitus siitä, että tulevat tutkimukset eivät aiheuta aiempaa enemmän vahinkoja ihmisille, vedelle, maalle tai kallioperälle, on uskottava.

Kairausjätteen jätehuoltosuunnitelma on käyttökelpoinen ja toimiva.

4. Kiinteistöjen omistajien ja muiden eduista

Kaivosyhtiö on tehnyt paikkakunnalla malminetsintää ja siihen kuuluvaa työtä pitkäkhön ajan. Pyhäjärven kaupungin tietoon ei ole tullut tyytymättömyyttä toimintaa kohtaan kiinteistöjen omistajien eikä muidenkaan taholta, joiden elinoloihin toiminnalla saattaisi olla vaikutusta.

Edellä olevaan viitaten Pyhäjärven kaupunki pitää osoitettuna, että myös lupahakemuksen tarkoittamassa toiminnassa kaivoslain 6 §:n tarkoittamat yleiset periaatteet täyttyvät, minkä takeena on vielä kaivoslain 12 §:n mukainen ilmoitusvelvollisuus kiinteistöjen omistajille ja muille oikeudenhaltijoille maastotöistä, jotka voivat aiheuttaa vahinkoa tai haittaa.

5. Etsintäluvan myöntämisestä

Pyhäjärven kaupunki käsityksensä ilmoittaa, että kaikki kaivoslain ja sen 3 §:ssä mainittujen muiden lakien edellytykset malminetsintälupahakemuksen hyväksymiseen ja etsintäluvan myöntämiseen ovat olemassa ja puoltaa luvan myöntämistä ja hakemuksen nopeaa käsittelyä.

Pyhäjärven kaupunginhallitus

Veikko Tikkanen
vt. kaupunginjohtaja

Kirsti Kinnunen
valmistelusihteeri



Postiosoite
PL 15
86801 PYHÄSALMI

Käyntiosoite
Ollintie 26
86800 PYHÄSALMI

Puhelin
+358 (08) 7697 111
Telefax
+358 (08) 7697 100

Sähköposti
etunimi.sukunimi@pyhajarvi.fi
Internet
www.pyhajarvi.fi

Pankit
Sp Optia 460018-2101
OP 537503-23417
Nordea 122730-1171



Turvallisuus- ja kemikaalivirasto (Tukes)
Valtakatu 2
96100 Rovaniemi

Viite: Lausuntopyyntöne 28.5.2014

Lausunto Pyhäsalmi Mine Oy:n malminetsintälupahakemuksesta Pyhäjärven kunnassa, lupatunnus ML2014:0038

Hakemus koskee kaivoslain mukaista malminetsintäluvan jatkoaikaa Pyhäjärvellä sijaitsevalle Konttikallion alueelle (8164/1). Malminetsintäalueen pinta-ala on noin 97 ha. Hakija on suorittanut alueella aikaisemmin geofysikaalisia mittauksia, kairausta ja lentomittausta. Jatkossa hakija suorittaisi alueella lisätutkimuksia, kuten geofysikaalisia mittauksia ja kairausta. Hakija otaksuu alueella olevan sinkkiä.

Malminetsintäalueella tai sen lähituntumassa ei ole Natura-alueita tai muita luonnonsuojelualueita, eikä luonnonsuojeluohjelmien kohteita. Lähin Natura-alue on Toukkasuo-Huttusuo (FI0600073) noin 3,8 km etäisyydellä malminetsintäalueen kaakkoispuolella. Malminetsintäalueelta ei ole tiedossa suojeltuja luontotyyppejä. Alueelta tai sen lähituntumasta ei ole tiedossa uhanalaisten lajien esiintymispaikkoja.

Pohjois-Pohjanmaan maakuntakaavassa ei ole malminetsintäalueelta aluevaarausmerkintöjä. Aluetta sivuaa olemassa oleva tai suunniteltu moottorikelkkailureitti. 1.vaihekaavassa, joka on hyväksytty maakuntavaltuustossa on alueen lähistölle osoitettu turvetuotantoon soveltuva alue. Alueella ei ole yleiskaavaa tai asemakaavaa. Alueelle ei ole kiinteitä muinaisjäänöksiä tai rakennetun kulttuuriympäristön kohteita. Malminetsintäalueella ei ole asutusta. Vakinaista asutusta on noin 1,5 km etäisyydellä etsintäalueesta sen itä-, lounais- ja luoteispuolilla.

Malminetsintäalueella ei ole pohjavesialueita. Lähin pohjavesialue on Kangaslammen alue (vedenhankintaan soveltuva pohjavesialue) Kiuruvedellä noin 12 km etäisyydellä malminetsintäalueesta. Pyhäjärvellä lähin pohjavesialue on Kohisevan alue (vedenhankintaa varten tärkeä pohjavesialue) noin 13 km etäisyydellä.

Malminetsinnän tutkimuksia tehdessä on huomioitava, että toimenpiteistä ei saa aiheutua lähteen, puron, noron taikka enintään 1 ha lammen luonnontilan säilymisen vaarantamista (vesilaki 2. luvun 11 § ja 3. luvun 2 §).

Pohjois-Pohjanmaan ELY-keskus katsoo, että valtausalueelle suunnitelluilla malminetsinnän toimenpiteillä ei ole merkittäviä luonnonsuojelullisia tai luonnon monimuotoisuutta heikentäviä vaikutuksia. Malminetsintäluvan myöntämiselle ei ole myöskään ympäristön- ja vesiensuojelullisia esteitä.

Kaikessa valtausalueella suoritettavassa toiminnassa tulee välttää turmelusta luontoa ja maisemaa enempää kuin on tutkimusten kannalta välttämätöntä. Tutkimusten jälkeen maastoon syntyneet jäljet tulee entisöidä mahdollisimman hyvin.

Luonnonsuojeluyksikön päällikkö

Metsänhoitaja

Eero Melantie

Ympäristöasiantuntija

Jouni Näpänkangas