

KUULUTUS

Turvallisuus- ja kemikaalivirasto (Tukes) kuuluttaa kaivoslain (10.6.2011/621) 40 §:n nojalla

Malminetsintälupahakemuksen (jatkoaika)

Hakija: Pyhäsalmi Mine Oy
Lupatunnus: ML2014:0039
Alueen sijainti ja koko: Pyhäsalmi; 78,54 ha

Kuvaus hakemuksen mukaisesta toiminnasta

Malminetsintäalueella on aikaisemmin tehty useita geofysikaalisia mittauksia ja kallioperäkairausta. Näissä tutkimuksissa on löytynyt viitteitä uusista mineralisaatioista. Pyhäsalmi Mine Oy haluaisi vielä selvittää alueen malmipotentialia maan alla, tasojen 700m ja 1500m välillä. Tutkimuskeinoina tullaan edelleen käyttämään geofysikaalisia mittauksia ja timanttikairausta.

Malminetsintäalue on Pyhäsalmen kaivoksen kaivospiirin vieressä. Kaivos on toiminut vuosikymmeniä ja tuottaa pääasiassa kupari ja sinkkirikasteita. Malminetsintäalueella on mahdollisesti tuntemattomia kupari- ja sinkkivarantoja. Liitekartta osoittaa alueen sijainnin.

Mielipiteet ja muistutukset

Mielipiteet ja muistutukset voi lähettää 27.6.2014 mennessä lupatunnus **ML2014:0039** mainiten Tukesiin, osoitteeseen Valtakatu 2, 96100 Rovaniemi tai sähköisesti doc- tai rtf-tiedostona osoitteeseen kaivosasiat@tukes.fi

Hakemuksen nähtävilläolo

Hakemusasiakirjat ovat nähtävänä Pyhäjärven kaupungin virastotalossa (Ollintie 26), Tukesin kirjaamossa (Opastinsilta 12 B, Helsinki) ja Tukesin Rovaniemen toimipaikassa (Valtakatu 2, Rovaniemi) ja Tukesin internetsivuilla.

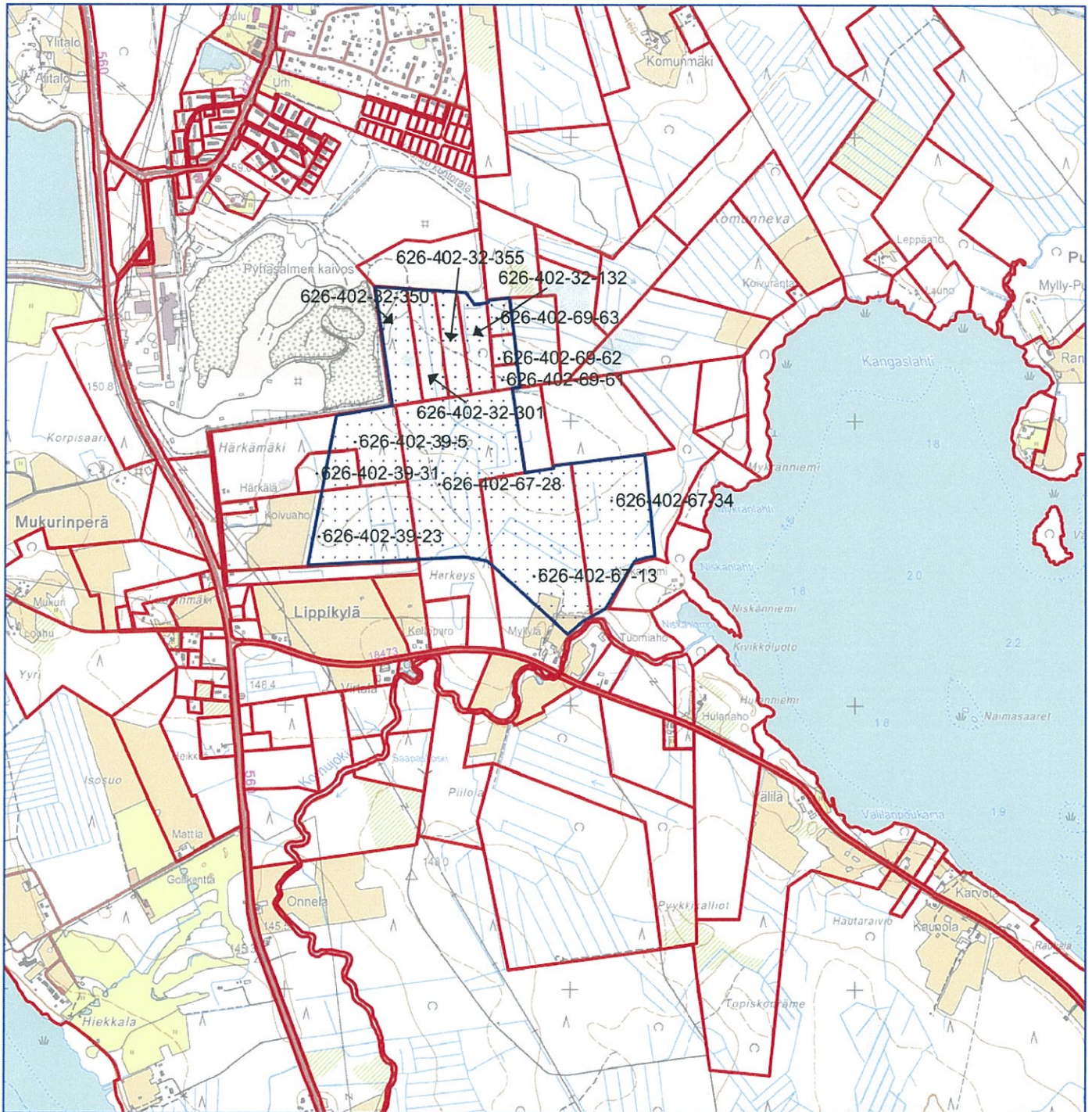
Lisätietoja Jani Jäsberg, puh. 029 5052 069, jani.jasberg@tukes.fi tai kaivosasiat@tukes.fi

Kuulutettu 28.5.2014

Pidetään nähtävänä 27.6.2014 asti.

**Kartta malminetsintälupahakemusalueesta
(mittakaava ohjeellinen)**

Liite 1



Mittakaava 1: 20 000

**Pyhäsalmi Mine Oy
ML2014:0039
Lehto**

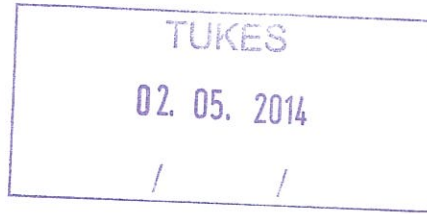


**© Maanmittauslaitos
18/MML/14**

Aineiston kopiointi ilman Maanmittauslaitoksen lupaa kielletty

MALMINETSINTÄ- LUPAHAKEMUS

ML 2014: 0039



tukes
Turvallisuus- ja kemikaalivirasto

HUOM!

Ennen lomakkeen täyttämistä, tutustu erilliseen liitteeseen: [Huomioitavat lain ja asetuksen kohdat](#) (klikkaa linkkiä).

Uusi malminetsintälupahakemus Jatkoaikahakemus
(valtaus, malminetsintälupa)

Liittyvä lupatunnus

8621/1

1. Tiedot hakijasta ja tämän edellytyksistä haettavaan toimintaan

1.1 Hakija (ei sivuliike)

Pyhäsalmi Mine Oy

1.2 Yhteystiedot (osoite ja puhelinnumero)

Mainarintie 2
86801 Pyhäsalmi

1.3 Kotipaikka

Pyhäjärvi

1.4 Sähköposti

timo.maki@fqml.com

1.5 Y-tunnus

1712341-0

1.6 Virkatodistus (liitteenä) 1.7 Kaupparekisteriote (liitteenä)

1.8 Malminetsinnän rahoitus esitettyyn toimintaan

Pyhäsalmi Mine Oy on vakavarainen kaivosyhtiö ja osa First Quantum Minerals LTD yhtiötä. kaivoksen malminetsinnän budjetti vuodelle 2014 on M1.3€.

1.9 Henkilöstö ja sen asiantuntemus

Kaivosyhtiön malminetsijöillä on yhteensä yli 40 vuoden kokemus malminetsinnästä kaivoksen lähiympäristössä.

2. Alue, sen sijainti ja sen käyttöä mahdollisesti koskevat rajoitukset

2.1 Hakijan ehdotus nimeksi

Vanhan valtauksen nimi oli "LEHTO" ja se pysyköön.

2.2 Hakemusalueen pinta-ala ja sijainti

Pinta-ala on 78.9ha ja alue sijaitsee Pyhäjärvellä Mäkikylässä. Kartta liitteenä.

2.3 Kaavoitustilanne

Ei kaavaa.

2.4 Luonnonsuojelutilanne

Ei tiedossa luonnonsuojelualueita.

2.5 Muun lainsäädännön rajoitukset

Ei tiedossa muita rajoituksia. Alue rajoittuu osittain yhtiön omaan kaivospiiriin tai muihin omiin valtauksiin.

2.6 Arvio alueella olevista kaivosmineraaleista ja selvitys, mihin arvio perustuu

Kaivosyhtiö on tehnyt alueella töitä yli 10 vuotta. Kaivoksen ympäristö pyritään kartoittamaan mahdollisimman tarkasti aina n. 1500m syvyyteen. Kaivoksen pohjataso on 1440m syvyydessä. Vuoden 2005 jälkeen kaivos on kairannut maan päältä ja maan alta yhteensä n. 60 km. Tehdyt tutkimusreiät koskien Lehdon hakemusaluetta ovat liitteessä.

Lisäksi alueella on tehty runsaasti geofysiikan mittauksia; TEM, Titan24, seismiikka, latauspotentiaali.

Pyhäsalmen kaivos tuottaa sinkkivälkettä, kuparikiisua ja rikkikiisua ja oletetusti myös haettavalla alueella voi esiintyä ko. mineraaleja siinä määrin, että niitä voitaisiin taloudellisesti hyödyntää.

3. Malminetsintäalueeseen liittyvät asianosaiset ja heidän tietonsa



3.1 Malminetsintä lupahakemus alueeseen liittyvien asianosaisten ja maanomistajien osalta pyynnöstä toimitetaan erilliset liitteet (Excel-tiedostot). Tiedostoista käy ilmi asianomaisen nimi, osoite, tilarekisterinumero, yksittäisen tilan rajat sekä pinta-ala.

3.2 Muut kuin yksityiset asianosaiset (alueeseen liittyvät elinkeinot ja yhteiset alueet)

4. Selvitys toimintaa koskevista suunnitelmista

4.1 Tutkimusmenetelmät, -välineet ja aikataulu

Pyhäsalmen kaivoksen nykyiset malmivarat riittävät n. vuoteen 2019. Uusien esiintymien löytämisellä on erittäin kiire. Kaivos pyrkii jatkamaan nykyisiä malmitutkimuksia heti. Geofysiikan mittaukset (TEM) ovat käynnissä nyt ja kairaukset jatkuvat paraikaa sekä maanalta että maan päältä. Ja toivomme ettei tutkimuksiin tule keskeytystä.

Geologinen kartta ja tehdyt kairareivät sekä suunnitellut reiät on esitetty liitteessä.

4.2 Kaivannaisjätteen jätehuoltosuunnitelma

Kairauksien aiheuttamat vauriot maastoon korjataan ja tehdyt vauriot puustolle korvataan maanomistajille.

5. Toiminnan ympäristö- ja muut vaikutukset

5.1 Vaikutukset ympäristön- ja luonnonsuojeluun, vesistöihin, pohjaveteen, ihmiseen ja maa- tai kallioperään

Kyseessä on lähinnä timanttikairaus ja geofysiikan mittaukset, jolloin vaikutukset luonnolle jäävät vähäisiksi. Alue on talousmetsää ja pääosin hakattua metsää tai taimikkoa. Mikäli kairauksissa syntyy merkittävästi sulfidipitoista soijaa, se kuljetetaan kaivoksen rikastushiekka-alueelle varastoitavaksi.

Kairauksilla ei ole vaikutusta pohjaveteen.

Alueella ei ole asutusta.

6. Ilmoitus malminetsintäalueelle rakennettavista väliaikaisista rakennelmista



6.1 Hakija ei aio rakentaa malminetsintäalueelle väliaikaisia rakennelmia

6.2 Työstä vastaa

6.3 Rakennelmien tiedot ja sijainti (liite-tiedosto)

6.4 Käyttötarkoitus ja käytön kesto

7. Kaivoslain edellyttämien liitteiden, aineistojen ja selvitysten tarkastuslista

- 7.1 Virkatodistus liitteenä
- 7.2 Kaupparekisteriote liitteenä
- 7.3 Sähköiset paikkatietotiedostot
- 7.3.1 Malminetsintäalue (koko alueen rajat), josta esteet on rajattu pois (kts.liite 1) (MapInfo-tiedosto ETRS-TM35FIN)
- 7.3.2 Yleispiirteinen kartta, joka osoittaa hakemuksen kohteena olevan alueen sijainnin (Pdf-tiedosto ETRS-TM35FIN)
- 7.3.3 Malminetsintäalueetta leikkaavat tilarajat omana tiedostona (ei rajanaapureita) (MapInfo-tiedosto ETRS-TM35FIN)
- 7.3.4 Malminetsintäalueen maanomistajat
(Excel-tiedosto, joka toimitetaan vasta viranomaisen pyynnöstä ennen hakemuksen kuuluttamista.
Malli: <http://www.tukes.fi/fi/Toimialat/Kaivokset/Malminetsintaluvat-ja-jatkoajat/Malminetsintalupa/>)
- 7.4 Selvitys kunnalta hakemuksen kohteena olevasta alueesta ja sen kaavoitustilanteesta, alueen käyttöä koskevista rajoituksista sekä niistä, joiden etua, oikeutta tai velvollisuutta asia saattaa koskea (asianosainen).
(Selvitys voidaan toimittaa myöhemmin, mutta ennen kuin hakemus kuulutetaan)
- 7.5 Kaivannaisjätteen jätehuoltosuunnitelma liitteenä
- 7.6 Kaivannaisjätehuoltosuunnitelma on tehty ympäristönsuojelulain nojalla
- 7.7 Viranomaisen todistukset, rekisteriotteet ja vastaavat asiakirjat, joilla varmennetaan hakemuksessa esitettyjen tietojen sekä säädettyjen vaatimusten huomioon ottaminen
- 7.8 Selvitys rakennelmista malminetsintäalueella ja niiden sijainti liitteenä tai ilmoitus ettei niitä ole
- 7.9 Liitteenä luonnonsuojelulain 65 §:ssä tarkoitetusta arvioinnista ja ympäristövaikutusten arviointimenettelystä annetun lain (468/1994) mukainen ympäristövaikutusten arviointiselostus tai Natura-arvio.
- 7.9.1 Liitteenä tarkka tutkimussuunnitelma suojelualueelta, joka sisältää kulku-urat ja yksityiskohtaiset tutkimuskohteet paikkatiedostoina (Tab-tiedosto ETRS-TM35FIN)
- 7.9.2 Tiivistelmä Natura-arviosta ja sen liitteissä esitetyistä tiedoista kuulutusta varten (vain julkiset tiedot)*
- 7.10 Tiivistelmä hakemuksessa ja sen liitteissä esitetyistä tiedoista kuulutusta varten*
- 7.10.1 Tätä malminetsintäluvhakemusta voidaan käyttää kuulutusasiakirjana, eikä erillistä tiivistelmää hakemuksesta toimiteta
- 7.11 Merkinnät hakemustietojen julkisuudesta*
- 7.12 Hakemukseen liittyy yhteisiä alueita**

*) Luvan hakijan tulee ilmoittaa lupahakemuksen toimittamisen yhteydessä perusteltu käsityksensä siitä, miltä osin lupahakemus tai sen liitteet sisältävät viranomaisten toiminnan julkisuudesta annetun lain (621/1999) tai muun lainsäädännön mukaan salassa pidettäviä tietoja. Hakijan tulee mahdollisuuksien mukaan toimittaa hakemuksen yhteydessä yleisluontoinen yhteenveto 1 momentissa tarkoitetuista hakemuksen tiedoista, joita voidaan esittää yleisölle.

**) Jos kaivoslain 34 §:n mukainen hakemus koskee yhteisalueissa (758/1989) tarkoitettua yhteistä aluetta tai yhteismetsälaissa (109/2003) tarkoitettua yhteismetsää, hakemukseen on liitettävä sellainen selvitys, joka on tarpeen tiedoksiannon toimittamiseksi yhteisen alueen tai yhteismetsän osakaskunnalle. Vna (391/2012)

8. Vakuus malminetsintälupaa varten

8.1 Hakijan ehdotus vakuudeksi hakemuksessa esitetylle toiminnalle ja perustelut

Yhtiö katsoo, ettei tutkimusalueelle on tarve asettaa erillistä vakuutta, koska työ on normaalia etsintätyötä ja yhtiö on vakavarainen.

9. Malminetsintäluvan jälkitoimenpiteet

9.1 Selvitys jälkitoimenpiteistä malminetsintälupa-alueella toiminnan lopettamisen jälkeen

Malminetsinnästä johtuneet vauriot korjataan mahdollisuuksien mukaan ja vahingot korvataan maanomistajille.

JATKOAIKAHAKEMUS

(Tämä osa koskee edellisten lisäksi vain valtauksien ja malminetsintälupien jatkoaikahakemuksia)

10. Malminetsintäluvan voimassaolon edellytykset

10.1 Selvitys malminetsinnän tehokkuudesta, tehdyistä toimenpiteistä, tuloksista ja kustannuksista

Tutkimuksia Lehdon alueella on tehty jo 1970- luvulta lähtien ensin Ouutokumpu Oy:n toimesta ja sitten 2004 lähtien Pyhäsalmi Mine Oy:n tekemänä.

Alue liittyy kaivoksen lähiympäristöön, josta pyritään löytämään kaikki taloudellisesti hyödynnettävät esiintymät. Tutkimuksia on tehty sekä maanalta että maan päältä. Pyhäsalmi Mine Oy on käyttänyt kaivoslaueen tutkimuksiin vuoden 2005 jälkeen n. 17 miljoonaa euroa, josta ko. valtauslaueelle n. 20% eli 3.4 miljoonaa euroa.

Kaivoksen syventämisen myötä malminetsinnän vaikutus alueella ulottuu pinnasta aina yli 1500m syvyyteen. Tämä merkitsee sitä että kairaukset ulottuvat erittäin syvälle ja toisaalta tehdään pitkiä reikiä maanalta, joiden lähtökohdat ovat alueen ulkopuolella kaivospiirissä mutta jatkeet ko. lupa-alueella.

Geologine kartta kairauksineen liitteenä.

10.2 Selvitys esiintymän hyödyntämismahdollisuuksista ja jatkotutkimusten tarpeellisuudesta

Tehdyissä tutkimuksissa alueelta on löytynyt viitteitä mineralisaatioista ja voimakasta isäntäkivien hydrotermistä muuttumista. Tulevat tutkimukset liittyvät Pyhäsalmen malmin SE- puolisen alueen malmipotentialin selvittämiseen 700 ja 1500m syvyyksien välillä. Tutkimukset jatkuvat kohti Ippikylän valtausta syvällä.

Kaivoksen jatkamisen kannalta alueen tutkimukset on pakko tehdä. Tutkimuksia pitää pystyä jatkamaan ilman tarpeetonta taukoa .

10.3 Perustelut alueen rajaukselle

Koko alue liittyy tutkimuksiin ja sitä ei voida pienentää.

11. Lisätietoja

11.1 Lisätietoja malminetsintälupaa varten

Vielä haluamme korostaa että ilman uusia esiintymiä Pyhäsalmen kaivos suljetaan vuonna 2019 mikä tulee synnyttämään alueelle vakavan työllisyysongelman.

Hakemuksen nopea käsittely on erittäin tärkeää.

12. Lomakkeen lähettäminen

Voit tulostaa ja tallentaa lomakkeen itsellesi ao. painikkeiden avulla.

Lomake lähetetään sähköisesti Tukesiin **Tallenna ja lähetä lomake** -painiketta painamalla; ohjelma pyytää sinua ensin tallentamaan lomakkeen jonka jälkeen sen voi lähettää oman tietokoneesi sähköpostiohjelmalla Tukesiin.

Voit lähettää lomakkeen myös itse suoraan osoitteeseen: kaivosasiat@tukes.fi.

Allekirjoitus

Nimenselvennys

HUOMI!

Muistithan ennen lomakkeen täyttämistä tutustua erilliseen liitteeseen: [Huomioitavat lain ja asetuksen kohdat](#) (klikkaa linkkiä). Jotta hakemus saa kaivoslain (621/2011) 32 §:n mukaisen etuoikeuden kohteelle, on kaikki kaikkiin kohtiin vastattava ja kaivoslain 34§:n edellyttämällä tavalla, 7 § JA 9 §:n esteet huomioiden. Vastaa kaikkiin kohtiin ja POISTA ESTEET ALUERAJAUKSESTA.

451000

452000

453000

454000

7062000

7061000

7060000

7059000

7058000

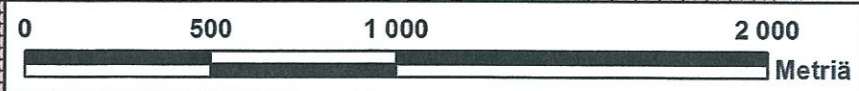
7057000

Legenda

- Lehto
- Kalvospiiri
- Valtaukset

Geologinen kartta

- Porphyritic granite
- Granodiorite
- Tonalite
- Quartz diorite
- Felsic volcanic rock
- Intermediate volcanic rock
- Andesite
- Intermediate tuff
- Mafic volcanic rock
- Pegmatite
- Dolerite
- Sulphide ore
- Sericite-cordierite gneiss
- Garnet-cordierite-anthophyllite gneiss
- Cordierite gneiss
- Calcsilicate-rock



1:20 000



451000

452000

453000

454000

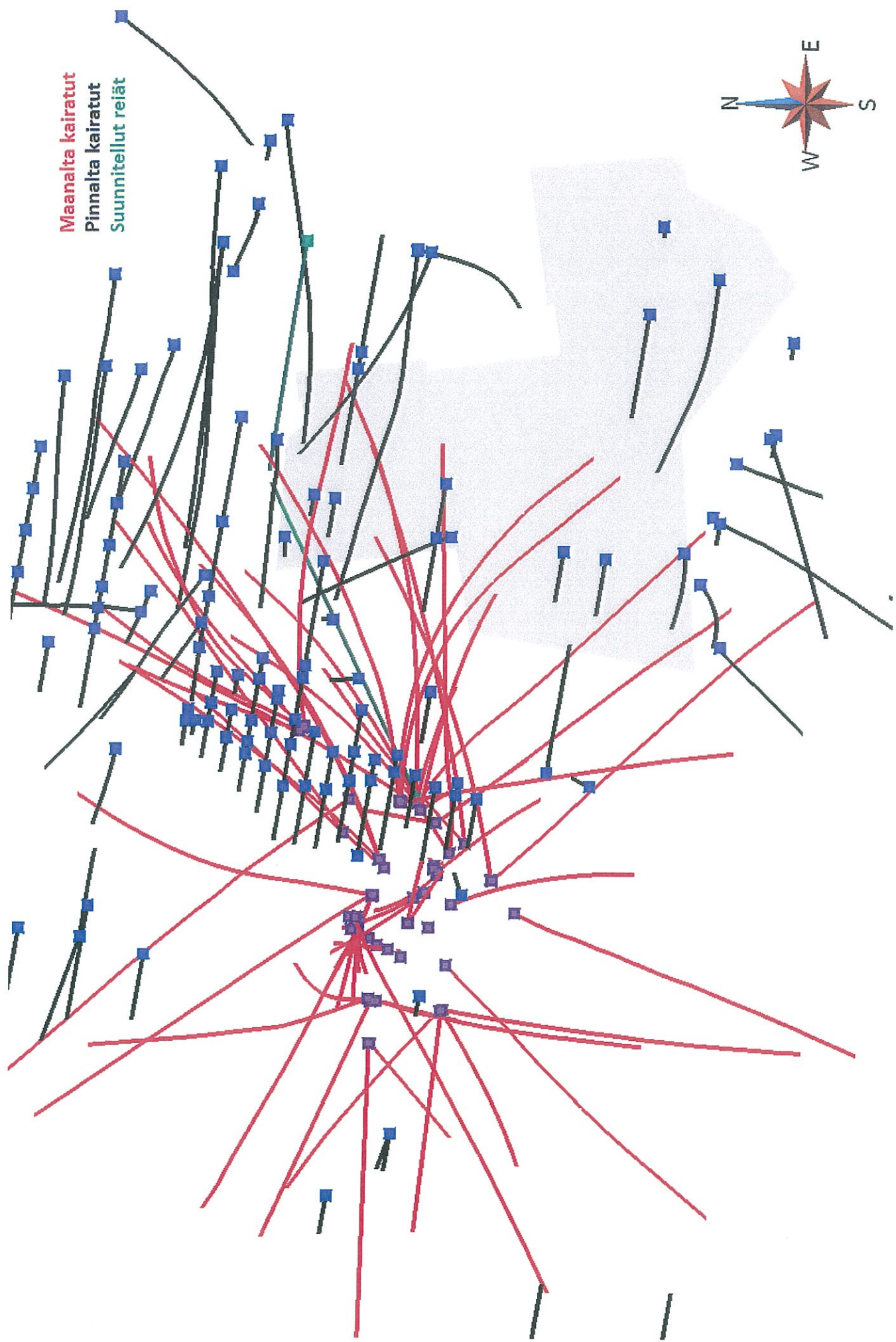
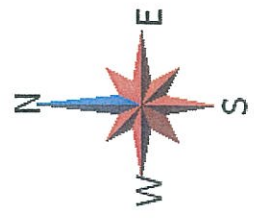
7060000

7059000

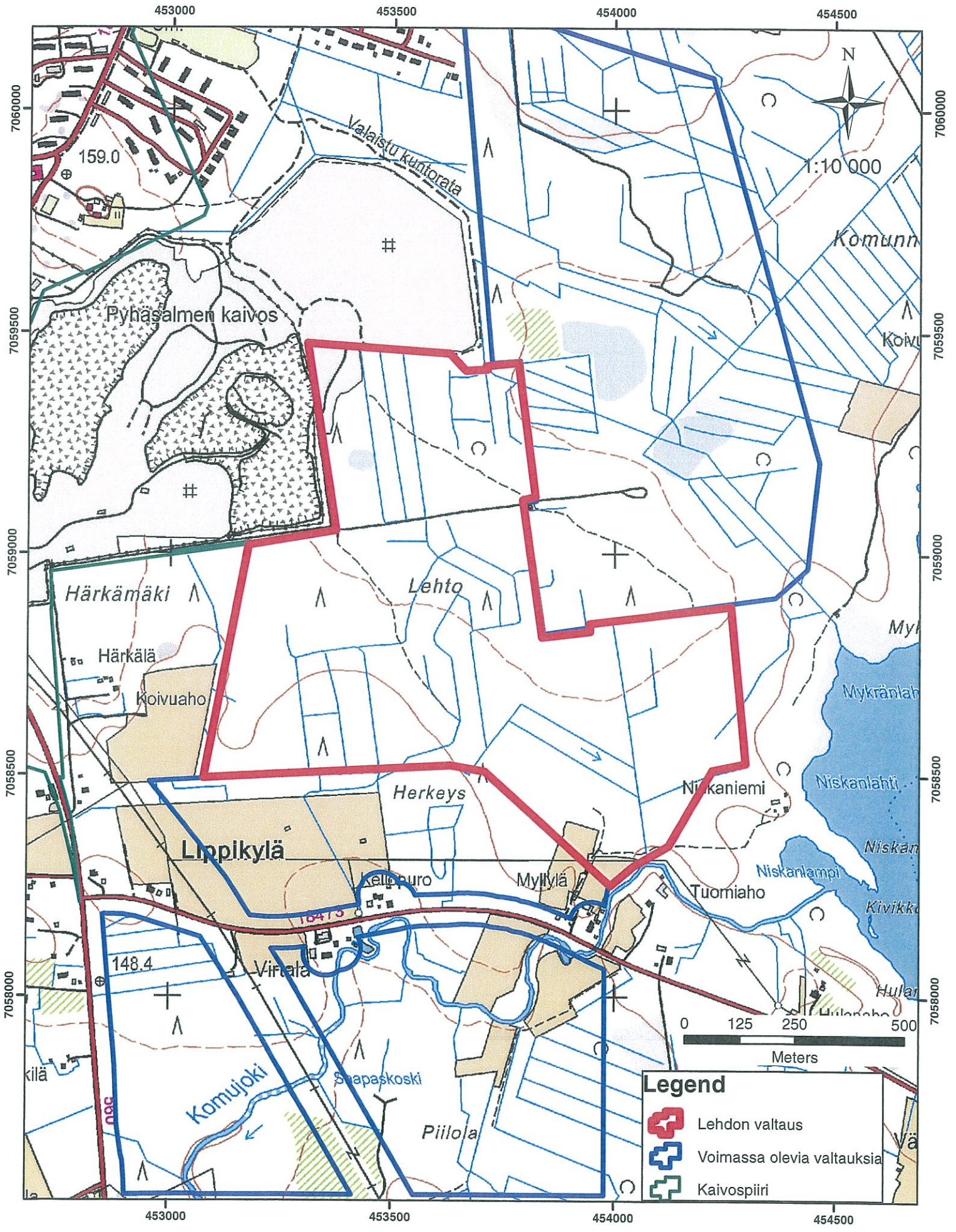
7058000

7057000

Maanalta kairatut
Pinnalta kairatut
Suunnitellut reiät



ML 2014:0039



ML2014:0039

453000

453500

454000

454500

7060000

7059500

7059000

7058500

7058000

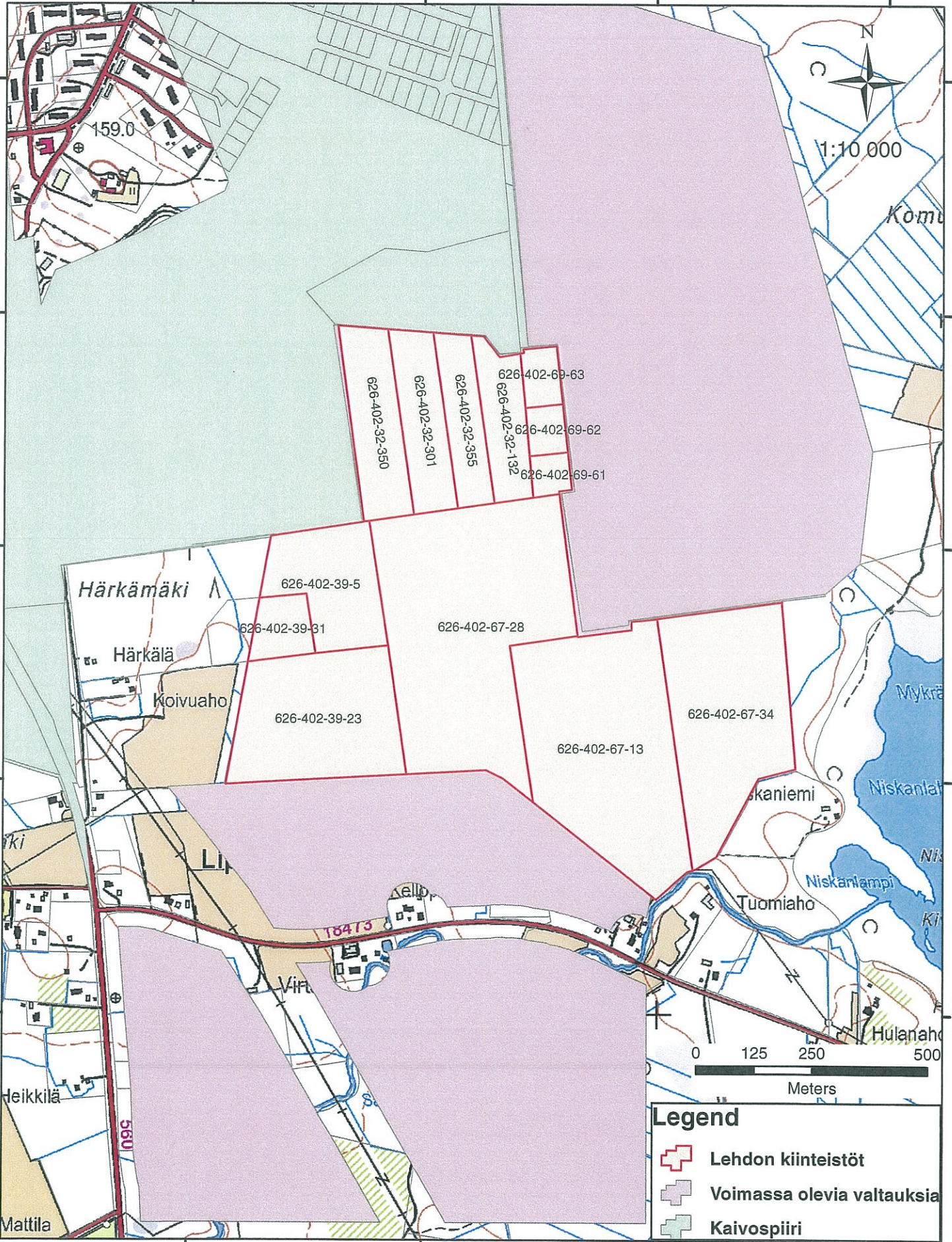
7060000

7059500

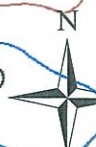
7059000

7058500

7058000



1:10 000



Legend

-  Lehdon kiinteistöt
-  Voimassa olevia valtauksia
-  Kaivospiiri

453000

453500

454000

454500

Mattila

Heikkilä

ki

ki

ki

ki

ki

ki

ki

Komu

Mykrä

Niskanlahti

Niska

Niskanlampi

KI

KI

KI

KI

KI

KI

Härkämäki

Härkälä

Koivuaho

ki

ki

ki

ki

ki

ki

ki

ki

626-402-39-23

626-402-39-31

626-402-39-5

626-402-67-28

626-402-67-13

626-402-67-34

626-402-32-350

626-402-32-301

626-402-32-355

626-402-32-132

626-402-69-63

626-402-69-62

626-402-69-61

18473

560

159.0