

KUULUTUS

Turvallisuus- ja kemikaalivirasto (Tukes) on kaivoslain (621/2011) perusteella 4.12.2014 hyväksynyt seuraavan malminetsintälupaa koskevan hakemuksen.

Hakija: AA Sakatti Mining Oy

Alueen nimi: Postoaapa

Lupatunnus: ML2014:0044

Alueen sijainti ja koko: Sodankylän kunta; 3856,98 ha

Päätökseen saa kaivoslain (621/2011) 162 §:n nojalla hakea muutosta valittamalla hallinto-oikeuteen. Valitusaika on 30 päivää päätöksen antopäivästä. Päätöksen liitteenä olevasta valitusosoituksesta ilmenee, miten muutosta haettaessa on meneteltävä. Päätös on nähtävillä Sodankylän kunnanvirastossa (Jäämerentie 1), Tukesin kirjaamossa (Opastinsilta 12 B, Helsinki) ja Tukesin Rovaniemen toimipaikassa (Valtakatu 2, Rovaniemi), sekä Tukesin internet-sivuilla (www.tukes.fi/malminetsinta).

Lisätietoja kaivosasiat@tukes.fi tai Jani Jäsberg puh. 029 5052 069

Kuulutettu 4.12.2014

Pidetään nähtävänä 5.1.2015 asti

AA Sakatti Mining Oy
PL 38
99601 Sodankylä

PÄÄTÖS MALMINETSINTÄLUVAN MYÖNTÄMISESTÄ
Malminetsintälupahakemus

Hakija: AA Sakatti Mining Oy
Y-tunnus: 2436768-3
Suomi

Yhteystiedot:
Jäämerentie 4
99600 Sodankylä

Lisätietoja antaa:
Jukka Jokela
jukka.jokela@angloamerican.com
+358 16 642 368

Vireilletulopvm: 16.5.2014
Etuoikeuspvm: 16.5.2014
Hakemuksen tarkoitus: Malminetsintä kaivoslain (621/2011) 5 §:n tarkoittamalla tavalla

PÄÄTÖS

Turvallisuus- ja kemikaalivirasto (Tukes) **myöntää** kaivoslain (621/2011) nojalla AA Sakatti Mining Oy:lle malminetsintäluvan nimeltä "Postoaapa" lupatunnuksella ML2014:0044.

Perustelut: Hakija on osoittanut, että kaivoslaissa (621/2011) säädetyt edellytykset täyttyvät eikä luvan myöntämiselle ole kaivoslaissa säädettyä estettä.

Malminetsintäluvan nojalla luvanhaltijalla on oikeus omalla ja toisen maalla tässä luvassa mainitulla alueella (malminetsintäalueella) tutkia geologisten muodostumien rakenteita ja koostumusta sekä tehdä muita kaivostoimintaa valmistelevia tutkimuksia ja muuta malminetsintää esiintymän paikallistamiseksi sekä sen laadun, laajuuden ja hyödyntämiskelpoisuuden selvittämiseksi sen mukaan kuin tässä malminetsintäluvassa tarkemmin määrätään.

Malminetsintälupa ei oikeuta esiintymän hyödyntämiseen.

Päätöksen voimassaolo

Malminetsintälupa on **voimassa neljä (4) vuotta** päätöksen lainvoimaiseksi tulosta.

Perustelut: Hakija on hakenut malminetsintälupaa kaivoslain (621/2011) 34 §:n mukaisesti. Luvan voimassaoloaika on lain sallima enimmäisaika malminetsintäluvalle.

Päätöksen täytäntöönpano

Kaivoslain (621/2011) 168.1 §:n mukaisesti malminetsintälupa perustuvat toimenpiteet saa aloittaa, kun siihen oikeuttava lupapäätös on saanut lainvoiman. Jos asianomaisen toimenpiteen suorittaminen edellyttää muualla lainsäädännössä vaadittua lupaa, saa toimenpiteen kuitenkin aloittaa vasta, kun asianomainen lupapäätös on saanut lainvoiman, päätöksessä asetetut velvoitteet on suoritettu tai toiminnan aloittamiseen on saatu oikeus asiassa toimivaltaiselta viranomaiselta.

Malminetsintäalueen tiedot

Pinta-ala: 3856,98 ha
Alueen nimi: Postoaapa
Sijainti: Sodankylä
Alueen tarkempi sijainti ja rajat ilmenevät tähän päätökseen liitetystä lupakartasta (Liite 1).

Alueesta tarkemmin

Lupa-alue ML2014:0044 käsittää Postoaavan suoalueen ympäristöineen Sodankylän kuntakeskuksen pohjoispuolella. Lupa-alue ylittää Ala-Postojoelta Koserusojan eteläpuolelle. Malminetsintälupa-alueella on voimassa Kelujärvi-Rajala osayleiskaava.

Lupa-alueella ei ole Natura 2000-verkoston alueita, luonnonsuojelu- tai luonnonsuojeluohjelma-alueita, luonnonsuojelulain 29 §:n tarkoittamia luontotyyppin suojelualueita eikä valtakunnallisesti merkittäviä maisema-alueita. Malminetsintälupa-alueella on arvokas luontokohde, joka on suojeltu Metsähallituksen ja luontojärjestöjen yhteispäätöksellä. Pomokairan Natura-alue on lähimmillään noin 1,3 km päässä malminetsintälupa-alueesta. Malminetsintälupa-alueella ei ole pohjavesialueita.

Otaksuma mineraaleista

Hakija otaksuu alueella olevan kuparia (Cu), nikkeliä (Ni), kultaa (Au), platinaa (Pt) ja palladiumia (Pd). Otaksunta perustuu alueelliseen geologiseen tietoon ja hakijan kaivoslain tarkoittamana etsintätöinä tekemiin kenttätarkastuksiin.

Yleisten ja yksityisten etujen turvaamiseksi tarpeelliset lupamääräykset (velvoitteet ja rajoitukset)

1. Määräys malminetsintätutkimusten sallituista ajankohdista ja menetelmistä, sekä malminetsintään liittyvistä laitteista ja rakennelmista

Tämän malminetsintäluvan nojalla on sallittua suorittaa seuraavia malminetsintätoimenpiteitä ja soveltaa seuraavia malminetsintämenetelmiä:

1. Geofysikaaliset ja geokemialliset tai vaikutuksiltaan edellisiin verrattavat tutkimusmenetelmät
2. Koneellisesti tehtävät maaperä- ja kallioperänäytteenotto (moreeni-, ura- ja pistenäytteet, kairaus)

Perustelut: Hakija on esittänyt hakemuksessaan nämä menetelmät ja kaivosviranomaisen arvioi ne tarpeelliseksi jotta alueen mineraalipotentiali saadaan tehokkaasti tutkittua. Jotta mahdolliselle jatkoluvalle edellytetty vaade tehokkaasta malminetsinnästä toteutuu, tässä lupamääräyksessä tarkoitettujen toimenpiteiden tulee olla pääosin suoritettuina.

2. Määräys tutkimustöitä ja -tuloksia koskevasta selvitysvelvollisuudesta

Malminetsintäluvan haltijan on vuosittain toimitettava kaivosviranomaiselle selvitys suoritetuista tutkimustöistä ja niiden tuloksista. Tutkimustöitä ja -tuloksia koskevaan vuosittaiseen selvitykseen on sisällytettävä: käytetyt tutkimus- ja työmenetelmät, yhteenveto tehdyistä tutkimuksista ja pääasialliset tulokset. Kaivosviranomaisen voi ohjeistaa hakijoita tarkemmin raportoinnin muodosta ja ajankohdasta. Ohje löytyy Tukesin internet-sivuilta. Kunkin kalenterivuoden tutkimustöistä ja -tuloksista on raportoitava seuraavan vuoden kesäkuun loppuun mennessä, ellei toisin ohjeisteta.

Perustelut: Määräyksen perusteena on kaivoslaki (621/2011) 14 § ja, VNä kaivostoiminnasta (391/2012) 4 §.

3. Määräys jälkitoimenpiteiden ajankohdasta ja ilmoittamisesta kaivosviranomaiselle

Kun malminetsintälupa on rauennut tai peruutettu, malminetsintäluvan haltijan on

1) välittömästi saatettava malminetsintäalue yleisen turvallisuuden vaatimaan kuntoon, poistettava väliaikaiset rakennelmat ja laitteet, huolehdittava alueen kunnostamisesta ja siistimisestä sekä saatettava alue mahdollisimman luonnonmukaiseen tilaan. Malminetsintäluvan haltijan on tehtävä kirjallinen ilmoitus kaivosviranomaiselle, malminetsintäalueeseen kuuluvien kiinteistöjen omistajille ja muille oikeudenhaltijoille, kun toimenpiteet on saatettu loppuun. Ilmoitus on lisäksi tehtävä erityisellä poronhoitoalueella asianomaiselle paliskunnalle. Ilmoituksen tulee sisältää tiedot jälkitoimenpiteiden päättymispäivästä sekä kuvaus toteutetuista jälkitoimenpiteistä.

2) kuuden kuukauden kuluessa luovutettava kaivosviranomaiselle tutkimustyöselostus, tutkimukseen liittyvä tietoaineisto ja kirjallinen esitys edustavasta otoksesta kairasydämiä. Kaivosviranomaisen ohjeistaa hakijoita tarkemmin raportoinnin muodosta. Ohje löytyy Tukesin internet-sivuilta.

Perustelut: Määräyksen perusteena on kaivoslaki (621/2011), 15 § ja VNa kaivostoiminnasta (391/2012), 5 §.

4. Määräys kaivannaisjätteen jätehuoltosuunnitelmasta ja sen noudattamisesta

Malminetsintäluvan haltija on velvollinen huolehtimaan maa- ja kiviainesjätteen synnyn ehkäisemisestä, sen haitallisuuden vähentämisestä sekä jätteen hyödyntämisestä tai käsittelemisestä.

Malminetsinnästä tässä luvassa myönnettyillä menetelmillä ei synny kaivannaisjätettä. Töiden loputtua kohteella on alue välittömästi saatettava mahdollisimman luonnonmukaiseen tilaan ja korjattava mahdolliset maastovahingot.

Perustelut: Määräyksen perusteena on kaivoslaki (621/2011) 13 § ja VNa kaivostoiminnasta (391/2012) 3 §.

5. Määräys ilmoitusvelvollisuudesta koskien malminetsintäalueen maastotöitä ja rakennelmia

Malminetsintäluvan haltijan on ilmoitettava kirjallisesti malminetsintäalueeseen kuuluvien kiinteistöjen omistajille (sekä näihin rinnastettaville, Kaivoslaki 5.2 §) ja muille oikeudenhaltijoille etukäteen kaikista maastotöistä, jotka voivat aiheuttaa vahinkoa tai haittaa, sekä väliaikaisista rakennelmista. Ilmoitus on lisäksi tehtävä Sattasniemen paliskunnalle. Malminetsintäluvan haltijan on ilmoitettava maastotöistä toimialallaan yleistä etua valvoville viranomaisille:

- Lapin ELY-keskuksen ympäristövastuualueelle
- Metsähallitukselle
- Museovirastolle jos alueella oletetaan olevan kiinteitä muinaisjäännöksiä tai irtaimia muinaisesineitä.

Ilmoituksen sisällöstä on säädetty Vna kaivostoiminnasta 2. §:ssä.

Perustelut: Määräyksen perusteena on kaivoslaki (621/2011) 12 § ja VNa kaivostoiminnasta (391/2012) 2 §.

6. Määräys malminetsintäalueen koon pienentämisen aikataulusta

Malminetsintäalueen pienentämiselle kaivosviranomaisen ei näe tässä vaiheessa olevan tarvetta. Tutkimuksia voidaan pitää perusteltuna koko ML2014:0044 alueelle.

Perustelut: Otettaessa huomioon tutkimussuunnitelma ja sen perustelut, sekä seikat, että kyseessä on alkuvaiheen tutkimustoiminta ja etteivät luvassa sallittavat malminetsintätoimet estä tai vaikeuta olennaisesti muita alueeseen kohdistuvia käyttötarpeita, voidaan tutkimuksia pitää perusteltuna koko alueelle (kaivoslaki (621/2011) 11 §).

7. Määräys vakuuden asettamisesta

Malminetsintäluvan haltijan on asetettava **10 000 euron** suuruinen pankkitalletusvakuus Turvallisuus- ja kemikaalivirastolle kaivoslakiin perustuvasta toiminnasta mahdollisesti aiheutuneen vahingon ja haitan korvaamista sekä kaivoslain mukaisten jälkitoimenpiteiden suorittamista varten.

Perustelut: Määräyksen perusteena on kaivoslaki (621/2011) 107 §. Vakuus on yhtiökohtainen ja se asetetaan yhtiön voimassa olevien malminetsintäluvan / lupien, ja myös mahdollisesti myöhemmin myönnettävien malminetsintälupien kokonaispinta-alan mukaan. Hakijalle 6.6.2013 ja 2.4.2014 myönnettyissä malminetsintälupapäätöksissä (**ML2012:0036** ja **ML2012:0130**) on määrätty yhteensä **20 000 euron** suuruinen pankkitalletusvakuus panttaussitoumuksella. Tämän päätöksen myötä vakuussumma nostetaan **30 000 euroon**. Tukesin linjauksen mukaisesti 10001-50000 hehtaarin alueelle vakuus on **30 000 euroa**. Koneellisen montutuksen ja järeämmän toiminnan (esim. koelouhinta) vakuus arvioidaan ja määrätään lupakohtaisesti.

8. Määräykset malminetsintää ja malminetsintäalueen käyttöä koskevista seikoista sen varmistamiseksi, ettei toiminnasta aiheudu kaivoslaissa (621/2011) kiellettyä seurausta

Malminetsintäluvan haltijan on tulpattava kairareiät, mikäli kairareiästä nousee pohjavettä maanpinnalle. Kairaputket on katkaistava mahdollisimman läheltä maanpintaa, ja kairakohteiden jätehuolto sekä siistiminen on tehtävä välittömästi töiden loputtua kohteella. Jos kairauksessa tarvittavan käytettävän veden määrä ylittää 100m³/vrk, on toimittava kuten vesilain (587/2011) 15 §:ssä todetaan. Vesi on pyrittävä ottamaan ensisijaisesti aiemmin kairatusta kairareiästä tai alueen ojista.

Perustelut: Malminetsintäluvan haltijan on luovuttuaan malminetsintäalueesta tai sen menetettyään viipymättä saatettava malminetsintäalue yleisen turvallisuuden vaatimaan kuntoon, sekä saatettava alue mahdollisimman luonnonmukaiseen tilaan (621/2011) 11 ja 15 §.

Malminetsintäalueella ei ole muinaisjäännekohteita. Mikäli malminetsintäalueelta ML2014:0044 löydetään tutkimuksia tehtäessä uusia mahdollisia muinaismuistolain tarkoittamia kohteita, joita ei ole tunnettu aiemmin, tulee luvan haltijan keskeyttää työt mahdollisen muinaisjäänneksen kohdalta ja toimia kuten muinaismuistolain (295/1963) 14 ja 16 §:ssä todetaan, ja ilmoittaa löydöksistä viipymättä Museovirastoon. Tämä päätös lähetetään myös Museovirastolle tiedoksi mahdollisten muinaismuistokohteiden tarkistamista varten.

Perustelut: Mahdollisten muinaismuistojen inventointivelvollisuutta ei ole tarpeen asettaa malminetsintäluvan haltijalle, vaan mahdollisten muinaismuistolöydösten huomioon ottaminen ja niistä ilmoittaminen katsotaan riittäväksi.

9. Määräykset yleisen ja yksityisen edun kannalta välttämättömistä ja luvan edellytysten toteuttamiseen liittyvistä seikoista

Lupa-alueella ei sijaitse luonnonsuojelulain Natura 2000-verkoston alueita, luonnonsuojelualueita eikä valtioneuvoston hyväksymiä luonnonsuojeluohjelma-alueita. Lupa-alueella ei ole myöskään valtakunnallisesti merkittäviä maisema-alueita, maisemanhoitoalueita eikä yksityisiä suojelualueita. Alueella ei ole luonnonsuojelulain 29 §:n tarkoittamien luontotyyppien suojelualueita.

Malminetsintäalueella on maa- ja metsätalousvaltaisia alueita, joilla on erityisiä luontoarvoja (MY-1) sekä metsälakikohteita. Alueella tehtävässä tutkimustoiminnassa tulee noudattaa Kelujärvi-Rajala osayleiskaavan kaavamääräyksiä ja metsälakikohteilla tutkimustoiminta tulee tapahtua metsälain (1093/1996) määrittämällä tavalla.

Metsähallituksen lausunnon mukaan malminetsintäalueella kulkee moottorikelkka ja latureitti (Liite 6, karttaliite 3). Tutkimustoiminnasta ei saa aiheutua vahinkoa tai haittaa kelkkauralle ja latureitille.

Malminetsintäalueella on lapinleinikin, isonuijasammalen ja kiiltosirppisammalen esiintymiä. Nämä lajit ovat rauhoitettuja luonnonsuojeluasetuksen (160/1997, liite 3 a) mukaisesti ja lajeja koskee luonnonsuojelulain (1096/1996) 42 §:n 2 momentin rauhoitusmääräykset. Koserusojan varressa on uhanalaisen ja vaarantuneeksi luokitellun Lettosaran esiintymä. Lisäksi malminetsintäalueen eteläosissa on tiedossa silmälläpidettävien (NT) mäntyraspikan, lapinkynsikäävän ja sirppikäävän esiintymiä. Uhanalaisten ja silmällä pidettävien lajien esiintymisalueet tulee ottaa huomioon tutkimustoimintaa suunniteltaessa, jotta näiden lajien esiintymät eivät vahingoittuisi tai vaarantuisi.

Malminetsintäalueella on luonnonsuojelulain (1096/1996) 38 §:n mukaan rauhoitettujen petolintujen pesimäreviirejä. Koneellista malminetsintää (pohjamoreeninäytteenottoa ja syväkairausta) ei saa tehdä ja maastoliikennettä pitää välttää petolintujenreviireillä vuosittain 1.5–31.7 välisenä aikana. Luvan haltijan tulee selvittää reviirien tarkempi sijainti Metsähallitukselta.

Malminetsintäluvan haltijan tulee toimittaa hyvissä ajoin ennen tutkimustöiden aloittamista tarkka tutkimussuunnitelma toimenpiteineen ja sijaintitietoineen Tukesille. Lisäksi tutkimussuunnitelma tulee toimittaa tiedoksi Lapin Ely-keskukselle sekä Metsähallitukselle.

Perustelut: Määräyksen perusteena on kaivoslaki (621/2011) 11 § ja 12 § sekä VNa kaivostoiminnasta (391/2012) 2 §. Tutkimussuunnitelman esittämivelvollisuudella varmistetaan, että toimenpiteisiin voidaan tarvittaessa valvonnallisesti puuttua. Samalla Tukesin on mahdollista kaivoslain valvonnan toteuttamiseksi arvioida toimenpiteiden vaikutusta ja tarvittaessa antaa tarkempia lisämääräyksiä toimenpiteiden suorittamisesta.

Liikkuminen kohteella sulanmaan aikana on pyrittävä suunnittelemaan niin, että olemassa olevia uria ja luontaisia aukkopaikkoja käytetään mahdollisimman paljon hyväksi. Kosteikkoalueilla liikkumista tulee välttää sulanmaan aikana. Liikuttaessa luonnon monimuotoisuuden kannalta erityisen tärkeillä elinympäristöillä alueen luontoarvoja ei tule heikentää. Mikäli kohteella joudutaan kaatamaan puita, tulee ne korvata täysimääräisinä maanomistajalle. Nuorelle puustolle tapahtuneissa vahingoissa tulee korvata lisäksi vielä odotusarvon menetys. Mikäli yhtiö ja maanomistaja eivät pääse yhteisymmärrykseen korvauksesta, silloin puolueeton arviointi tulee tehdä paikallisen metsänhoitoyhdistyksen tai metsäkeskuksen toimihenkilön toimesta.

Malminetsintäluvan haltijan on rajoitettava malminetsintä ja muu malminetsintäalueen käyttö tutkimustyön kannalta välttämättömiin toimenpiteisiin. Toimenpiteet on suunniteltava siten, että niistä ei aiheudu kohtuudella vältettävissä olevaa yleisen tai yksityisen edun loukkausta. Malminetsintäluvan nojalla tapahtuvasta malminetsinnästä ja muusta malminetsintäalueen käytöstä ei saa aiheutua:

- 1) haittaa ihmisten terveydelle tai vaaraa yleiselle turvallisuudelle;
- 2) olennaista haittaa muulle elinkeinotoiminnalle;
- 3) merkittäviä muutoksia luonnonolosuhteissa;
- 4) harvinaisten tai arvokkaiden luonnonesiintymien olennaista vahingoittumista;
- 5) merkittävää maisemallista haittaa.

Perustelut: Määräys perustuu kaivoslain (621/2011) 11 § ään.

10. Määräys malminetsintäkorvauksen suuruudesta ja maksuajankodasta

Malminetsintäluvan haltijan on maksettava malminetsintä-alueeseen kuuluvien kiinteistöjen omistajille vuotuista korvausta **20 euroa hehtaarilta** luvan voimassaoloajalta.

Malminetsintäkorvaus on ensimmäiseltä vuodelta maksettava viimeistään 30 päivänä siitä, kun malminetsintälupa on tullut lainvoimaiseksi. Seuraavina vuosina korvaus on maksettava vastaavana ajankohtana.

Perustelut: Määräys perustuu kaivoslain (621/2011) 99 §:ään, jossa säädetään malminetsintäkorvauksen suuruudesta ja maksutavasta.

11. Määräys vahinkojen ja haittojen korvaamisesta malminetsintäalueella

Malminetsintäluvan haltijan on korvattava malminetsintäalueella tapahtuvasta kaivoslakiin (621/2011) perustuvasta toiminnasta mahdollisesti aiheutuneet vahingot ja haitat, jollei jonkin toimenpiteen osalta korvauksesta toisin säädetä.

Perustelut: Määräys perustuu kaivoslain (621/2011) 103 §:ään, jossa säädetään vahinkojen ja haittojen korvaamisesta malminetsintäalueella.

12. Poronhoidolle aiheutuvien haittojen vähentämiseksi erityisellä poronhoitoalueella

Alue kuuluu Sattasniemen paliskunnan alueeseen. Malminetsintätutkimukset on sovitettava alueella toimivan paliskunnan kanssa siten, ettei niistä aiheudu kohtuutonta haittaa poronhoidolle. Malminetsintäluvan haltijan on ilmoitettava Sattasniemen paliskunnalle tutkimustöistä ja niiden aikataulusta, sekä muusta alueiden käytöstä hyvissä ajoin ennen tutkimustöiden aloittamista. Malminetsintäluvan haltijan on otettava huomioon alueella mahdollisesti olevat poronhoidolle tärkeät rakenteet kuten esimerkiksi erotusaita ja käytettävä valmiita veräjiä kulkemiseen.

Perustelut: Edellä mainituilla toimenpiteillä ehkäistään malminetsinnästä poronhoidolle aiheutuvia haittoja erityisellä poronhoitoalueella. Määräys perustuu Poronhoitolain (848/1990) 2§:ään ja kaivoslain (621/2011) 51 §:ään.

Hakemuksen käsittely

Hakemus: AA Sakatti Mining Oy	16.5.2014
Kuulutus hakemuksesta: Tukes	15.8.2014
Lausuntopyyynnöt: Tukes	15.8.2014
Päätös: Tukes	4.12.2014

Lupahakemuksesta tiedottaminen

Tukes on tiedottanut hakemuksesta 15.8.2014 kuuluttamalla siitä 30 päivän ajan Sodankylän kunnan ilmoitustauluilla, Tukesin Rovaniemen toimipisteen, sekä Tukesin internet-sivuilla. Hakemus on ollut nähtävillä 15.9.2014 saakka.

Tukes on tiedottanut hakemuksesta Lapin Kansa- sanomalehdessä 15.8.2014.

Lausunnot ja mielipiteet on pyydetty toimitettavaksi viimeistään 15.9.2014. Tämän päivämääränkin jälkeen toimitetut lausunnot ja mielipiteet on otettu ratkaisussa huomioon.

Lausuntopyynnöt ja lausunnot hakemuksesta

Hakemuksesta on lähetetty lausuntopyynnöt ja saatu lausunnot seuraavasti:

- 1) Tukesin lausuntopyyntö on lähetetty **Sodankylän kunnalle** 15.8.2014. Sodankylän kunta on antanut lausunnon 4.9.2014 (liite 4).
- 2) Tukesin lausuntopyyntö on lähetetty **Lapin ELY-keskukselle** 15.8.2014. Lapin ELY-keskus on antanut lausunnon 19.9.2014 (liite 5).
- 3) Tukesin lausuntopyyntö on lähetetty **Metsähallitukselle** 15.8.2014. Metsähallitus on antanut lausunnon 11.9.2014 (liite 6).
- 4) Tukesin lausuntopyyntö on lähetetty **Sattasniemen paliskunnalle** 15.8.2014. Sattasniemen paliskunta on antanut lausunnon 14.9.2014 (liite 7).

Muistutukset ja mielipiteet

Hakemuksen johdosta ei esitetty muistutuksia tai mielipiteitä.

Hakijan vastine

Hakija on toimittanut vastineen (liite 8) esitettyihin lausuntoihin 7.11.2014.

Tukesin kannanotto muistutuksissa ja lausunnoissa esitettyihin yksilöityihin vaatimuksiin

Lausunnoissa esitetyt asiat on otettu lupapäätöksessä huomioon.

Tiedoksi luvan haltijalle

Kaivoslain (621/2011) suhde muuhun lainsäädäntöön

Sen lisäksi, mitä kaivoslaissa säädetään, sovelletaan kaivoslain mukaista lupa- tai muuta asiaa ratkaistaessa ja muutoin tämän lain mukaan toimittaessa muun muassa; luonnonsuojelulakia (1096/1996), ympäristönsuojelulakia (527/2014), erämaalakia (62/1991), maankäyttö- ja rakennuslakia (132/1999), vesilakia (264/1961), poronhoitolakia (848/1990), säteilylakia (592/1991), ydinenergialakia (990/1987), muinaismuistolakia (295/1963), maastoliikennelakia (1710/1995) ja patoturvallisuuslakia (494/2009). VesiL 264/1961 on kumottu VesiL:lla 587/2011. Malminetsintäluvan haltijan on aina noudatettava Suomen lainsäädäntöä ja asiaan liittyviä muita kansainvälisiä sopimuksia.

Maastossa liikkuminen

Maastoliikennelain (1710/1995) 4.1 §:n ja 4.2 §:n 9-kohdan mukaan kaivoslaissa (621/2011) tarkoitetulla malminetsintäalueella ja 30 metrin etäisyydellä sen rajasta moottorikäyttöisellä ajoneuvolla liikkuminen ei edellytä maanomistajan tai haltijan lupaa, kun kyse on asianomaisessa malminetsintäluvassa tai kaivosluvassa tarkoitetun toiminnan kannalta välttämättömästä liikkumisesta. Viitaten lupamääräykseen 9, malminetsintäluvan haltija veloitetaan rajoittamaan malminetsintä ja malminetsintäalueen käyttö tutkimustyön kannalta välttämättömiin toimenpiteisiin. Malminetsinnästä ei saa aiheutua merkittäviä muutoksia luonnonolosuhteissa, harvinaisten tai arvokkaiden luonnonesiintymien olennaista vahingoittumista tai merkittävää maisemallista haittaa. Aiheutetut vahingot on korvattava maanomistajalle.

Luvan muuttaminen

Malminetsintäluvan haltijan on kaivoslain (621/2011) 69 §:n mukaan haettava malminetsintäluvan muuttamista, jos tutkimussuunnitelmaa muutetaan tai täydennetään siten, että lupamääräyksiä on tarpeen tarkistaa. Luvanhaltija voi lisäksi hakea malminetsintäluvan muuttamista lupamääräysten tarkistamiseksi, kun luvan mukaista toimintaa on tarpeen muuttaa.

Luvan jatkaminen

Mikäli luvan voimassaoloa halutaan jatkaa kaivoslain (621/2011) 61 §:n mukaisesti, tulee hakemus malminetsintäluvan voimassaolon jatkamiseksi toimittaa kaivosviranomaiselle viimeistään kaksi kuukautta ennen luvan voimassaolon päättymistä. (VnA kaivostoiminnasta (391/2012) 27.1 §).

Kaivoslain (621/2011) 61.1 §:n mukaan malminetsintäluvan voimassaoloa voidaan jatkaa enintään kolme vuotta kerrallaan siten, että lupa on voimassa yhteensä enintään viisitoista vuotta.

Kaivoslain (621/2011) 61.2 §:n mukaan malminetsintäluvan voimassaolon jatkamisen edellytyksenä on, että:

- 1) malminetsintä on ollut tehokasta ja järjestelmällistä;
- 2) esiintymän hyödyntämismahdollisuuksien selvittäminen edellyttää jatkotutkimuksia;
- 3) luvanhaltija on noudattanut tässä laissa säädettyjä velvollisuuksia samoin kuin lupamääräyksiä;
- 4) voimassaolon jatkamisesta ei aiheudu kohtuutonta haittaa yleiselle tai yksityiselle edulle.

Kaivoslain (621/2011) 66 §:n mukaan malminetsintäluvan voimassaolon jatkamista varten lupaviranomaiselle on ennen luvan voimassaolon päättymistä toimitettava lupahakemus sekä lupaharkinnan kannalta tarpeelliset ja luotettavat selvitykset edellä mainituista voimassaolon jatkamisen edellytyksistä.

Kaivostoiminnasta annetun valtioneuvoston asetuksen (391/2012) 27.2 §:n mukaan hakemuksesta tulee käydä ilmi hakijan haluamat muutokset lupa-alueeseen tai muut merkittävät muutokset sekä asianosaisissa tapahtuneet muutokset. Asetuksen 27.3 §:n mukaisesti hakemukseen tulee liittää lupaharkinnan kannalta tarpeellinen ja luotettava selvitys:

- 1) hakemuksen kohteena olevan luvan nojalla tehdyistä toimenpiteistä ja niiden tuloksista;
- 2) alueelle kohdistuneiden tutkimuskustannusten määrästä;
- 3) esiintymän hyödyntämismahdollisuuksista ja jatkotutkimusten tarpeellisuudesta;
- 4) perustelut aluerajaukselle.

Lisäksi hakemukseen sovelletaan vastaavasti, mitä lupahakemuksesta säädetään kaivoslain (621/2011) 34 §:ssä.

Malminetsintäluvan raukeaminen

Malminetsintälupa raukeaa määräajan päättyessä.

Kaivosviranomaisen on päätettävä, että malminetsintälupa ja kullanhuuhdontalupa raukeavat, jos luvanhaltija tekee asiaa koskevan hakemuksen. Luvanhaltija on velvollinen tekemään hakemuksen, jos tarkoituksena ei enää ole harjoittaa lupaan perustuvaa toimintaa.

Malminetsintäluvan raukeamista koskeva asia käsitellään noudattaen vastaavasti, mitä kaivoslaissa (621/2011) säädetään asianomaista lupaa koskevasta lupamenettelystä, lupaharkinnasta sekä lupapäätöksestä ja sen voimassaolosta.

Malminetsintäluvan raukeamiseen sovelletaan kaivoslain (621/2011) 67 §:ää.

Lupapäätöksestä tiedottaminen

Lupapäätös on toimitettu päätöksenantopäivänä:

- AA Sakatti Mining Oy:lle (hakija)

Jäljennös päätöksestä on toimitettu antopäivänä:

- Sodankylän kunnalle,
- Lapin ELY-keskukselle,
- Metsähallitukselle,
- Sattasniemen paliskunnalle,
- Museovirastolle tiedoksi

Toimivaltaiselle maanmittaustoimistolle toimitetaan tiedot Maanmittauslaitoksen ja Tukesin sopiman menettelyn mukaisesti malminetsintäluvasta merkinnän tekemiseksi kiinteistötietojärjestelmään.

Lupaviranomainen on tiedottanut annetusta päätöksestä lupa-alueen asianosaisille maanomistajille lehti-ilmoituksella Lapin Kansa-sanomalehdessä 4.12.2014.

Perustelut: Päätöksestä tiedottaminen ja siinä noudatettu menettely perustuvat kaivoslain (621/2011) lupapäätöksestä tiedottamista koskevaan 58 §:ään.

Päätösmaksu

Tästä päätöksestä perittävä maksu on **8000 €**. Lisäksi hakijalta peritään kuulutus- ja ilmoituskulut sekä käsittelymaksu. Valtion talous- ja henkilöstöhallinnan palvelukeskus lähettää laskun hakijalle.

Maksu perustuu hakemuksen vireille tullessa voimassa olleeseen asetukseen Turvallisuus- ja kemikaaliviraston maksullisista suoritteista (636/2013).

Muutoksenhaku

Tähän päätökseen saa kaivoslain (621/2011) 162 §:n nojalla hakea muutosta valittamalla **Pohjois-Suomen hallinto-oikeuteen**.

Valitusaika on 30 päivää tämän päätöksen antopäivästä. Liitteenä olevasta valitusosoituksesta ilmenee, miten muutosta haettaessa on meneteltävä.

Päätöksestä perittävästä maksusta valitetaan samassa järjestyksessä kuin pääasiasta.

Lisätietoja

kaivosasiat@tukes.fi tai Jani Jäsberg, puh. 029 5052 069

Terho Liikamaa
Kaivosyli-insinööri

Jani Jäsberg
Ylitarkastaja

LIITTEET

Liite 1	ML2014:0044 lupakartta
Liite 2	tilakohtaiset pinta-alat malminetsintäalueella
Liite 3	asianosaiset maanomistajat
Liite 4	Sodankylän kunnan lausunto
Liite 5	Lapin ELY-keskuksen lausunto
Liite 6	Metsähallituksen lausunto
Liite 7	Sattasniemen paliskunnan lausunto
Liite 8	hakijan vastine

VALITUSOSOITUS Valitusviranomainen

Päätökseen saa hakea muutosta valittamalla sille hallinto-oikeudelle, jonka tuomiopiirissä pääosa tässä päätöksessä tarkoitettusta alueesta sijaitsee. Toimivaltainen hallinto-oikeus on mainittu valitusosoituksen lopussa. Valituskirjelmä osoitetaan valitusviranomaiselle ja se on toimitettava valitusajassa hallinto-oikeuden kirjaamoon.

Valitusaika

Määräaika valituksen tekemiseen on kolmekymmentä (30) päivää tämän päätöksen antopäivästä.

Valitusoikeus

Malminetsintälupaa, kaivoslupaa ja kullanhuuhtontalupaa koskevaan päätökseen, mainitun luvan voimassaolon jatkamista, raukeamista, muuttamista ja peruuttamista koskevaan päätökseen sekä kaivostoiminnan lopettamispäätökseen saa hakea muutosta:

- 1) asianosainen;
 - 2) rekisteröity yhdistys tai säätiö, jonka tarkoituksena on ympäristön-, terveyden- tai luonnonsuojelun taikka asuin ympäristön viihtyisyyden edistäminen ja jonka sääntöjen mukaisella toiminta-alueella kysymyksessä olevat ympäristövaikutukset ilmenevät;
 - 3) toiminnan sijaintikunta tai muu kunta, jonka alueella toiminnan haitalliset vaikutukset ilmenevät;
 - 4) elinkeino-, liikenne- ja ympäristökeskus ja muu asiassa toimialallaan yleistä etua valvova viranomainen;
 - 5) saamelaiskäräjät sillä perusteella, että luvassa tarkoitettu toiminta heikentää saamelaisten oikeutta alkuperäiskansana ylläpitää ja kehittää omaa kieltään ja kulttuuriaan;
 - 6) kolttien kyläkokous sillä perusteella, että luvassa tarkoitettu toiminta heikentää kolttia-alueella kolttien elinolosuhteita ja mahdollisuuksia harjoittaa elinkeinoja.
- Kaivosviranomaisella on lisäksi oikeus valittaa sellaisesta päätöksestä, jolla hallinto-oikeus on muuttanut sen tekemää päätöstä tai kumonnut päätöksen.

Valituksen sisältö

Valituskirjelmässä on ilmoitettava

- päätös, johon haetaan muutosta
- miltä kohdin päätökseen haetaan muutosta ja mitä muutoksia siihen vaaditaan tehtäväksi
- perusteet, joilla muutosta vaaditaan
- valittajan nimi ja kotikunta
- postiosoite ja puhelinnumero, joihin asiaa koskevat ilmoitukset valittajalle voidaan toimittaa

Jos valittajan puhevaltaa käyttää hänen laillinen edustajansa tai asiamiehensä tai jos valituksen laatijana on joku muu henkilö, valituskirjelmässä on ilmoitettava

myös tämän nimi ja kotikunta.

Valittajan, laillisen edustajan tai asiamiehen on allekirjoitettava valituskirjelmä, ellei valituskirjelmää toimiteta sähköisesti (telekopiona tai sähköpostilla).

Valituksen liitteet

Valituskirjelmään on liitettävä

- päätös, johon haetaan muutosta valittamalla, alkuperäisenä tai jäljennöksenä
- asiakirjat, joihin valittaja vetoaa vaatimuksensa tueksi, jollei niitä ole jo aikaisemmin toimitettu viranomaiselle
- asiamiehen valtakirja

Valituskirjelmän toimittaminen perille

Valituskirjelmän voi viedä valittaja itse tai hänen valtuuttamansa asiamies. Valituskirjelmä liitteineen voidaan myös lähettää postitse, telekopiona tai sähköpostilla. Postiin valituskirjelmä on jätettävä niin ajoissa, että se ehtii perille valitusajan viimeisenä päivänä ennen aukioloajan päättymistä. Hallinto-oikeudessa kirjaamon aukioloaika on klo 8.00–16.15. Sähköisesti (telekopiona tai sähköpostilla) toimitetun valituskirjelmän on oltava toimitettu niin, että se on käytettävissä vastaanottolaitteessa tai tietojärjestelmässä määräajan viimeisenä päivänä ennen virka-ajan päättymistä.

Valittajalta peritään hallinto-oikeudessa **oikeudenkäyntimaksu** 97 euroa. Tuomioistuinten ja eräiden oikeushallintoviranomaisten suoritteista perittävistä maksuista annetussa laissa (701/1993) on erikseen säädetty eräistä tapauksista, joissa maksua ei peritä.

Toimivaltaisen hallinto-oikeuden yhteystiedot muutoksenhakua varten:

Pohjois-Suomen hallinto-oikeus

Käyntiosoite: Isokatu 4, 3 krs, Oulu

Postiosoite: PL 189, 90101 OULU

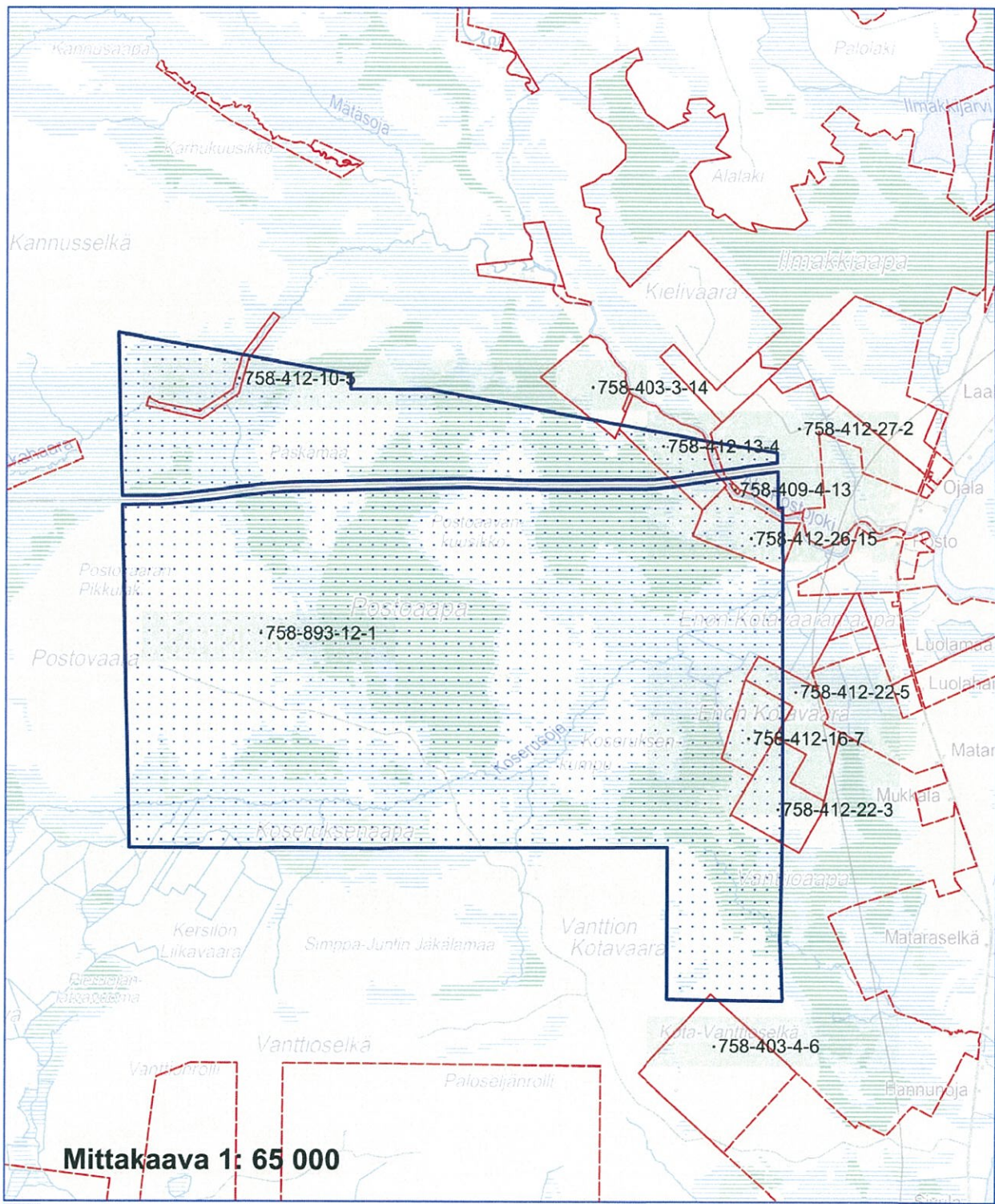
Puhelin: 029 56 42800

Faksi: 029 56 42841

sähköposti: pohjois-suomi.hao@oikeus.fi

Kartta malminetsintäalueesta (mittakaava ohjeellinen)

Liite 1



 Malmietsintäalue

AA Sakatti Mining Oy
Postoaapa
ML2014:0044



©Maanmittauslaitos
18/MML/14
Aineiston kopiointi ilman Maanmittauslaitoksen lupaa kielletty

ML2014:0044 Postoaapa
Tilakohtaiset pinta-alat

Tilan r:no	Pinta-ala (ha)
758-412-16-7	43,57
758-409-4-13	0,54
758-412-27-2	26,61
758-412-13-4	43,45
758-412-10-5	11,38
758-403-4-6	0,47
758-412-22-5	12,65
758-412-22-3	37,69
758-403-3-14	2,54
758-893-12-1	3625,49
yhteensä	3856,97

ML2014:0044 Postoaapa

Asianosaiset maanomistajat:

Cederberg Aapo Eljas
Cederberg Aino Kaisa Marja
Cederberg Hannu Jaakko
Cederberg Olli Jaakko Patrick
Huhtala Jouko Kustaa
Karppinen Esa Tapio
Karppinen Ville Olavi
Mäkitalo Juho Gabriel
Mäkitalo Kustaa Gabriel oik.om
Pokka Jukka Fredrik
Sinkkonen Petri Juhani
Sorsa Kalle Alvar
Suomen valtio/ Metsähallitus
Vänttinen Heikki Sakari
Vänttinen Maria Reetta Aliisa
Yli-Tepsa Matti Sakari

SODANKYLÄN KUNTA

VIRANHALTIJAPÄÄTÖS
1.9.2014

SAAPUNUT

Hallinto- ja elinkeinopalvelut
kunnanjohtaja

81 §

04.09.2014

Asia	<p>Lausuntopyyntö valtaushakemuksesta Postoaapa ML 2014:0044</p> <p>Turvallisuus- ja kemikaalivirasto pyytää Sodankylän kunnalta lausuntoa kaivoslain (621/2011) 37§:N mukaisesta malminetsintälupahakemuksesta Postoaapa ML2014:0044.</p> <p>Kohde sijaitsee Postoaapa-, Vantioaapa-alueella. Alue rajoittuu Kelujärvi-Rajala osayleiskaava-alueelle. Alue on osayleiskaavassa osoitettu maa- ja metsätalousvaltaiseksi alueeksi (M) ja maa- ja metsätalousvaltaiseksi alueeksi, jolla on erityisiä ympäristö arvoja (MY-1). Lisäksi alueelle on merkitty erityisrajauksin (SL) suojeltujen ja silmällä pidettävien kasvien ja eläinten esiintymisalueet ja (MA) merkinnällä maiseman moni-muotoisuuden kannalta tärkeät alueet. Alueen halki kulkee ulkoilureitin yhteystarve linjaus.</p>
Päätös	<p>Sodankylän kunta edellyttää, että tutkimussuunnitelmassa huomioidaan alueen suojelukohteet.</p> <p>-</p> <p>Viljo Pesonen kunnanjohtaja</p>
Tiedoksi	<p>Tukes, kh</p>

Muutoksenhakukielto

Koska päätös koskee vain valmistelua tai täytäntöönpanoa, kuntalain 91§:n nojalla tästä päätöksestä ei saa tehdä oikaisuvaatimusta. (Kunnallinen virkaehtosopimuslaki 26 § ja 2 § sekä KVTES 2014-2016)



SAAPUNUT

19.9.2014

19. 09. 2014

Turvallisuus- ja kemikaalivirasto (Tukes)
Jani Jäsberg
Valtakatu 2
96100 Rovaniemi

Viite: Lausuntopyyntöne 15.8.2014

Malminetsintälupahakemus ML2014:0044, AA Sakatti Mining Oy, Sodankylä

AA Sakatti Mining Oy:n malminetsintähakemus ML2014:0044 käsittää kaksi vierekkäistä aluetta Ala-Postojoen ja Koserusojan välissä Sodankylän kunnassa. Malminetsintähakemuksen mukaan alueella on tarkoitus tehdä koneellista pohjamooreeninäytteenottoa, geofysikaalisia mittauksia eri menetelmiä käyttäen sekä syväkairauksia. Geofysikaalisissa mittauksissa käytetään mönkijää tai moottorikelkkaa kaluston kuljettamiseen.

Haetun malminetsintäalueen pinta-ala on 3857,69 ha. Hakija otaksuu alueella esiintyvän nikkeliä, kuparia ja jalometalleja.

Turvallisuus- ja kemikaalivirasto (Tukes) on pyytänyt Lapin elinkeino-, liikenne- ja ympäristökeskuksen (ELY-keskus) lausuntoa mm. siitä, voidaanko alueella tehdä ko. menetelmillä tehokasta malminetsintää ilman, että siitä aiheutuu merkittäviä muutoksia luonnonolosuhteissa tai harvinaisten tai arvokkaiden luonnonesiintymien olennaista vahingoittumista

Lapin ELY-keskuksen lausunto

Suojelualueet ja Natura 2000 -verkosto

Malminetsintäalueella ei ole perustettuja luonnonsuojelualueita, Natura 2000 -verkoston kohteita, luonnonsuojeluohjelma-alueita, luonnonsuojelulain 29 §:n tarkoittamia luontotyyppien suojelualueita eikä valtakunnallisesti merkittäviä maisema-alueita.

Haettu malminetsintäalue sijaitsee puolestaan lähimmillään noin 1300 metrin etäisyydellä Pomokairan Natura 2000 -alueesta (FI1301712). ELY-keskuksen näkemyksen mukaan geofysikaalisilla mittauksilla,

pohjamoreeninäytteenotolla ja syväkairauksilla ei ole luonnonsuojelulain (1096/1996) mukaisia merkittävästi heikentäviä vaikutuksia Pomokairan Natura-alueen suojeluperusteisiin. Näin ollen hankkeessa ei tarvitse tehdä luonnonsuojelulain 65 §:n tarkoittamaa Natura-arviointia.

Pohjavesialueet

Malmietsintäalueella ei sijaitse luokiteltuja pohjavesialueita.

Rauhoitetut ja uhanalaiset kasvilajit

Ympäristöhallinnon Eliölajit -tietojärjestelmän mukaan (tilanne 18.9.2014) haetulla malmietsintäalueella on muutamia lapinleinikin ja isonuijasammalen esiintymiä sekä lukuisia kiiltosirppisammalen esiintymiä. Lapinleinikki, isonuijasammal ja kiiltosirppisammal ovat rauhoitettuja (luonnonsuojeluasetus 160/1997, liite 3 a). Rauhoitettujen lajien hävittäminen on kielletty luonnonsuojelulain (1096/1996) 42 § 2. momentin nojalla. Lapinleinikki on lisäksi luontodirektiivin liitteen IV (b) laji, joka edellyttää tiukkaa suojelua.

Kiiltosirppisammal ja isonuijasammal ovat uhanalaisia ja isonuijasammal on myös erityisesti suojeltava laji (luonnonsuojeluasetus 160/1997, liite 4).

ELY-keskus näkemyksen mukaan malmietsintäpäätöksen lupaehtoihin tulee sisällyttää määräys, joka velvoittaa hakijan ottamaan huomioon edellä mainitut lajiesiintymät malmietsintätyössä.

ELY-keskus toteaa lisäksi, että Koserusojan varressa on yksi lettosaran esiintymä. Lettosara on uhanalainen, vaarantuneeaksi (VU) luokiteltu laji. Malmietsintäalueen eteläosissa on lisäksi tiedossa mäntyraspikan, lapinkynsikäävän ja sirppikäävän esiintymiä. Nämä kuuluvat silmälläpidettäviin (NT) lajeihin. Luonnon monimuotoisuuden turvaamiseksi myös uhanalaiset ja silmällä pidettävät lajit tulisi ottaa huomioon tutkimustoiminnassa niin, että toiminta ei vahingoita tai vaaranna esiintymiä.

Rauhoitettujen ja uhanalaisten lajien suojelemiseksi hakijan tulee selvittää ELY-keskuksesta rauhoitettujen ja uhanalaisten lajien esiintymät ennen tutkimusten tekemistä. ELY-keskus esittää myös, että yhtiö toimittaa etukäteen tutkimussuunnitelmat ELY-keskukselle ja Metsähallitukselle.

Linnut

Haetulla malmietsintäalueella on muuttohaukan ja kalasääsken pesäreviiri. Lisäksi toinen kalasääsken reviiri ulottuu osittain alueelle. Muuttohaukka ja kalasääski ovat luonnonsuojelulain 1096/1996) 38 §:n mukaan rauhoitettuja. Rauhoitettujen lintulajien tahallinen häiritseminen, erityisesti eläinten lisääntymisaikana, muuton aikaisilla levähdysalueilla

tai muutoin niiden elämänsyklinän kannalta tärkeillä paikoilla on luonnonsuojelulain 39 §:n mukaan kielletty.

Muuttohaukka on myös uhanalainen ja erityisesti suojeltavia lajeja (luonnonsuojeluasetus 160/1997 liite 4). Uhanalaisuusluokituksessa se kuuluu luokkaan vaarantunut (VU). Kalasääski kuuluu silmälläpidettäviin (NT) lajeihin.

ELY-keskus toteaa, että koneellista malminetsintää (pohjamoorenin näytteenotto ja syväkairaukset) ei saa tehdä ja maastoliikennettä pitää välttää petolintureviireillä 1.5.–31.7. Reviirit tulee selvittää Metsähallituksesta ja noudattaa Metsähallituksen asettamia rajoituksia.

Muuta

Lapin ELY-keskus toteaa, että kaikessa toiminnassa tulee välttää turmelemasta alueen luontoa enempää kuin tutkimuksen tekemiseksi on välttämätöntä. Tutkimusten jälkeen maastoon jääneet jäljet tulee entisöidä mahdollisimman hyvin.

Luonnonsuojeluyksikön päällikkö

Päivi Lundvall

Ylitarkastaja

Liisa Viitala

TIEDOKSI

AA Sakatti Mining Oy / Jukka Jokela, Joanna Kunttonen-van't Riet,
Laura Paakkonen

SAAPUNUT

11. 09. 2014

**METSÄHALLITUS**Metsätalous Lappi
PL 8016
96101 Rovaniemi

LAUSUNTO

1 (3)

11.9.2014

MH 4193/2014

Turvallisuus- ja kemikaalivirastoValtakatu 2
96100 Rovaniemi

Viite: Lupatunnus ML2014:0044

Asia: AA Sakatti Mining Oy, malminetsintälupahakemus Postoaapa

Asiakohdassa mainittuun hakemukseen Metsähallitus metsätalous Lappi lausuu mielipiteenään seuraavaa.

Yleisperiaatteet

Metsähallitus pitää tärkeänä, että malminetsintäalueiden tutkimustoiminnassa otetaan huomioon alueiden maisema-, luonto- ja kulttuuriarvot mahdollisimman hyvin. Tietoja Metsähallituksen mailla olevista arvokkaista, huomioon otettavista kohteista löytyy esim. Suomen ympäristökeskuksen uhanalaisrekisteristä ja Museoviraston muinaismuistorekisteristä. Koska näistä virallisista rekistereistä ei löydy kaikkia Metsähallituksen mailla sijaitsevia luonto- ja kulttuurikohtetietoja, Metsähallitus edellyttää, että kaivosyhtiön tulee olla yhteydessä myös suoraan Metsähallitukseen. Samassa yhteydessä voidaan yhteisesti käydä läpi kaivosyhtiön laatima tutkimussuunnitelma ja näin yksityiskohtaisesti varmistaa, että metsälain 10 §:n, luonnonsuojelulain ja muinaismuistolain määrittelemät arvokkaat luonto- ja kulttuurikohteet säilyvät mahdollisimman hyvin. Vähimmäisedellytys on, että toimijalla on tieto olemassa olevista kohteista ja lisäksi kyky tunnistaa mahdolliset uudet kohteet maastossa.

Kelujärvi-Rajala osayleiskaava

Osa hakemusalueesta sijoittuu Kelujärvi-Rajala osayleiskaava-alueelle. Hakemusalueella on kaavamerkinnällä (MY-1) osoitettuja maa- ja metsätalousvaltaisia alueita, joilla on erityisiä ympäristöarvoja. Mikäli malminetsintälupa myönnetään em. osayleiskaava-alueelle, niin tutkimustoiminta tulee tapahtua kaavamääräyksiä noudattaen.

Metsälakikohteet

Hakemusalueella on metsälakikohteita (karttaliite 1). Metsälakikohteet ovat metsälain 10 §:n mukaisia metsäluonnon monimuotoisuuden turvaamisen kannalta erityisen tärkeitä elinympäristöjä. Mikäli tutkimustoimintaa on tarkoitus harjoittaa ao. kohteilla, tulee se tapahtua metsälain määrittelemällä tavalla. Tarvittaessa lisätietoja metsälakikohteilla toimimisesta saa Suomen metsäkeskukselta.

Arvokas luontokohde

Haetulla malminetsintälupa-alueella on arvokas luontokohde, joka on Metsähallituksen ja luontojärjestöjen yhteispäätöksellä suojeltu (karttaliite 2). Kyseessä olevalla suojelukohteella Metsähallitus ei harjoita metsätaloustoimintaa. Edellä mainitusta syystä suojelukohde tulisi säilyttää koskemattomana.

Sopimusalueet

Haetulle malminetsintälupa-alueelle on Sodankylän kunnan ja Metsähallituksen välisellä käyttöoikeussopimuksella perustettu moottorikelkkaura ja latureitti (karttaliite 3). Mikäli malminetsintälupa myönnetään, niin tutkimustoiminnasta ei saa aiheutua kelkkauralle ja latureitille vahinkoa tai haittaa. Luvansaaja on yksin vastuussa mahdollisesti aiheutuvista vahingoista ja haitoista.

Uhanlaiset lajit

Hakemusalueelta tunnetaan lukuisia kiiltosirppisammalen (*Hamatocaulis vernicosus*) ja isonuijasammalen (*Meesia longiseta*) esiintymiä. Edellä mainitut sammallajit ovat uhanalaisia ja sisältyvät luontodirektiivin liitteeseen II. Hakemusalueella esiintyy myös uhanalaista lettosaraa (*Carex heleonastes*) sekä luontodirektiivin lajeihin kuuluvaa lapinleinikkiä (*Ranunculus lapponicus*). Toimenpiteitä ei tule tehdä edellä mainittujen lajien esiintymisalueilla. Tarkemmat tiedot saa Lapin Ely-keskukselta.

Pienvesistöt

Hakemusalueella on pienvesistöjä, kuten Koserusoja ja Ala-Postojoki. Toimintaa pienvesistöjen läheisyydessä tulee välttää vesiensuojelullisista syistä. Lisäksi on tärkeää, että pienvesistöjen lähiympäristöt säilyvät mahdollisimman luonnonmukaisessa tilassa.

Vahinkojen ehkäiseminen

Tutkimustoiminta tulee suunnitella siten, että puustolle ja taimikoille aiheutuvat vahingot olisivat mahdollisimman vähäisiä. Metsähallituksen tieverkostoa käytettäessä tulee huomioida tiestön kuntotilanne. Tiestön kuntoon ja käytettävyyteen vaikuttaa mm. kevään ja kovien sateiden aiheuttama kelirikko. Lisäksi tulee varmistaa siltojen kantavuudet. Tarvittaessa lisätietoja edellä mainituista asioista saa Metsähallituksen Keski-Lapin metsätiimin tiimiesimieheltä Samuli Ollilalta, puh. 0400- 960 433. Toiminnanharjoittajan tulee kaikilta osin vastata aiheuttamistaan vahingoista.

Turvallisuuden parantaminen

Mikäli tutkimusalueella suoritetaan sellaisia syväkairauksia, joista kairauksien jälkeen jää maastoon pysyvästi maanpäällisiä metallisia tai muovisia maaputkia, Metsähallitus edellyttää, että putket katkaistaan mahdollisimman läheltä maanpintaa ja putkien päät tulpataan. Vähän lumen aikana putket ovat vaarallisia mm. moottorikelkailijoille. Maanpäällisistä putkista voi aiheutua vahinkoja myös metsäkoneille ja muille maastoajoneuvoille. Esimerkiksi metsäkoneiden renkaat rikkoontuvat osuessaan maaputkien päihin. Edellä mainitulla toimenpiteellä parannetaan maaston muiden käyttäjien turvallisuutta ja estetään materiaalivahinkoja. Metsähallitus katsoo, että malminetsintäluvan saaja on kaikilta osin vastuussa näistä vahingoista Metsähallitukselle ja kolmannelle osapuolelle.

Metsähallituksen oman toiminnan vaatimukset

Metsähallitus korostaa, että tässä lausunnossa esitetyt ympäristönäkökohdat ovat sellaisia, jotka Metsähallitus ottaa itsekkin huomioon omassa toiminnassaan. Metsähallitus on sitoutunut näihin periaatteisiin lakisääteisen velvoitteen lisäksi mm. omassa sertifioidussa ympäristö- ja laatujärjestelmässään. Näin ollen Metsähallitus ei edellytä malminetsintäluvan hakijalta enempää kuin mitä Metsähallitus vaatii omalta toiminnaltaan.

Maankäyttöasiantuntija

Erkki Luukkonen

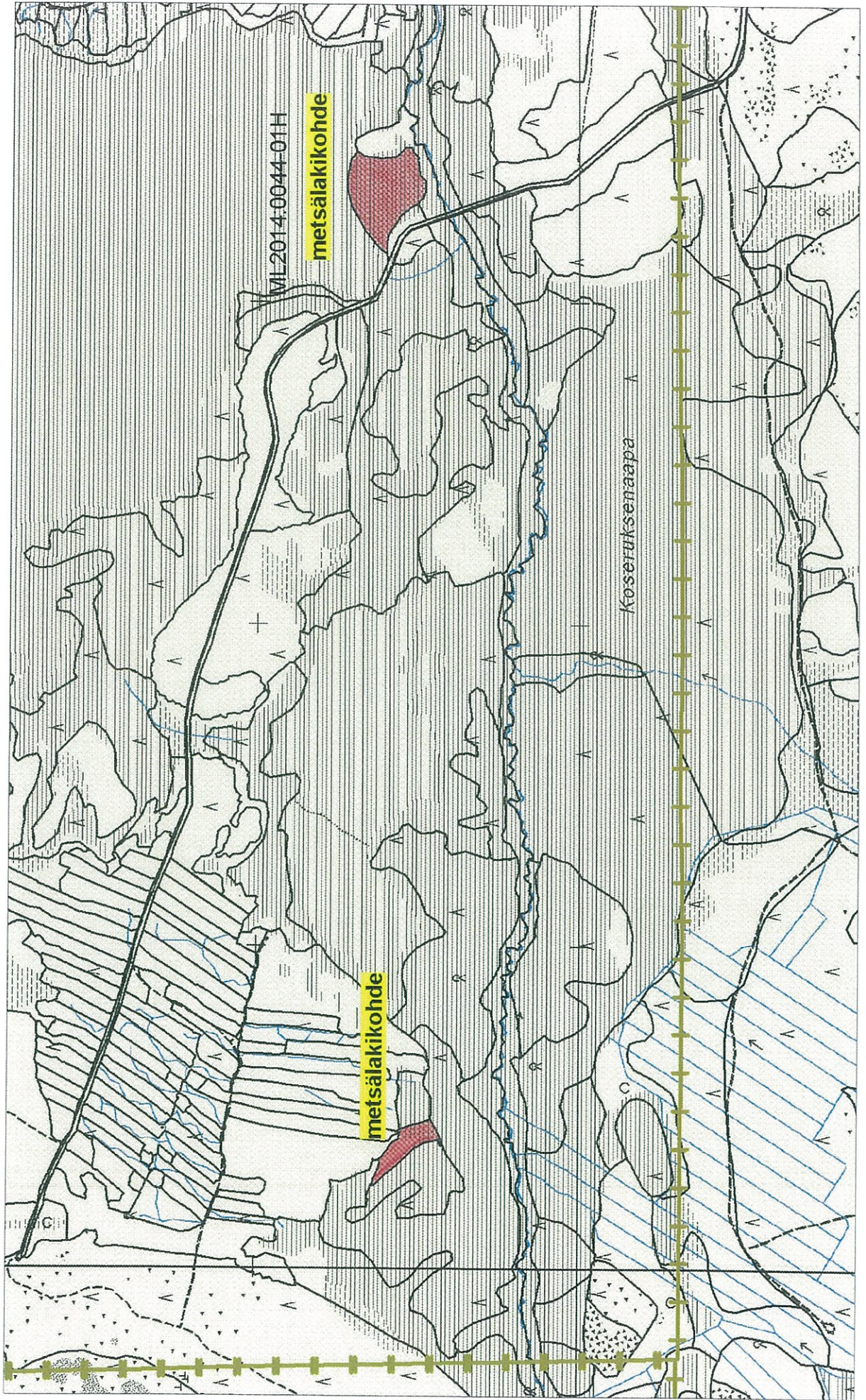


Karttaliite 1, metsälakikohteet

© Metsähallitus 11.9.2014 10:32

© Maanmittauslaitos 1/MML/14

1:16000



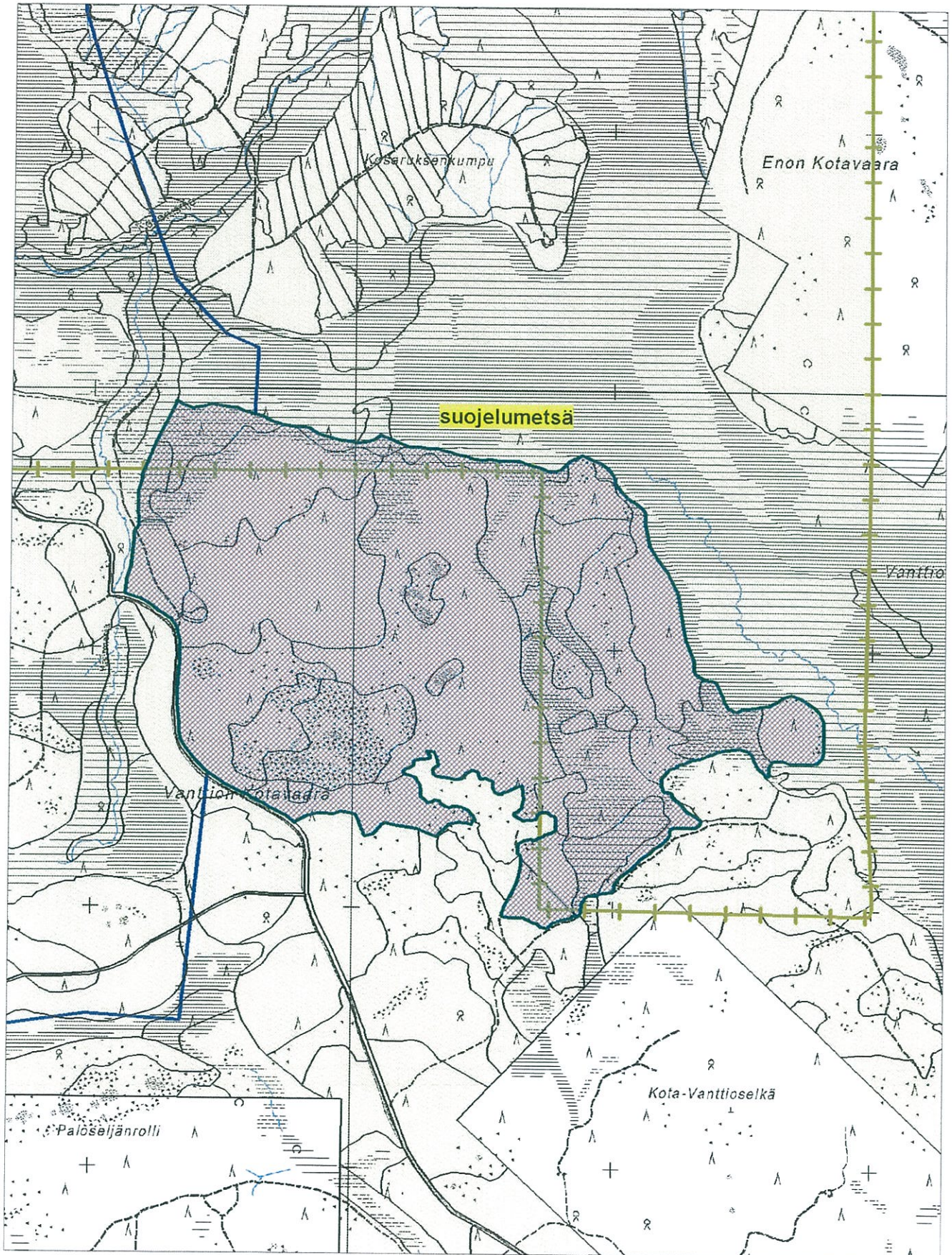


Karttaliite 2, suojelumetsä

© Metsähallitus 10.9.2014 12:40

© Maanmittauslaitos 1/MML/14

1:20000



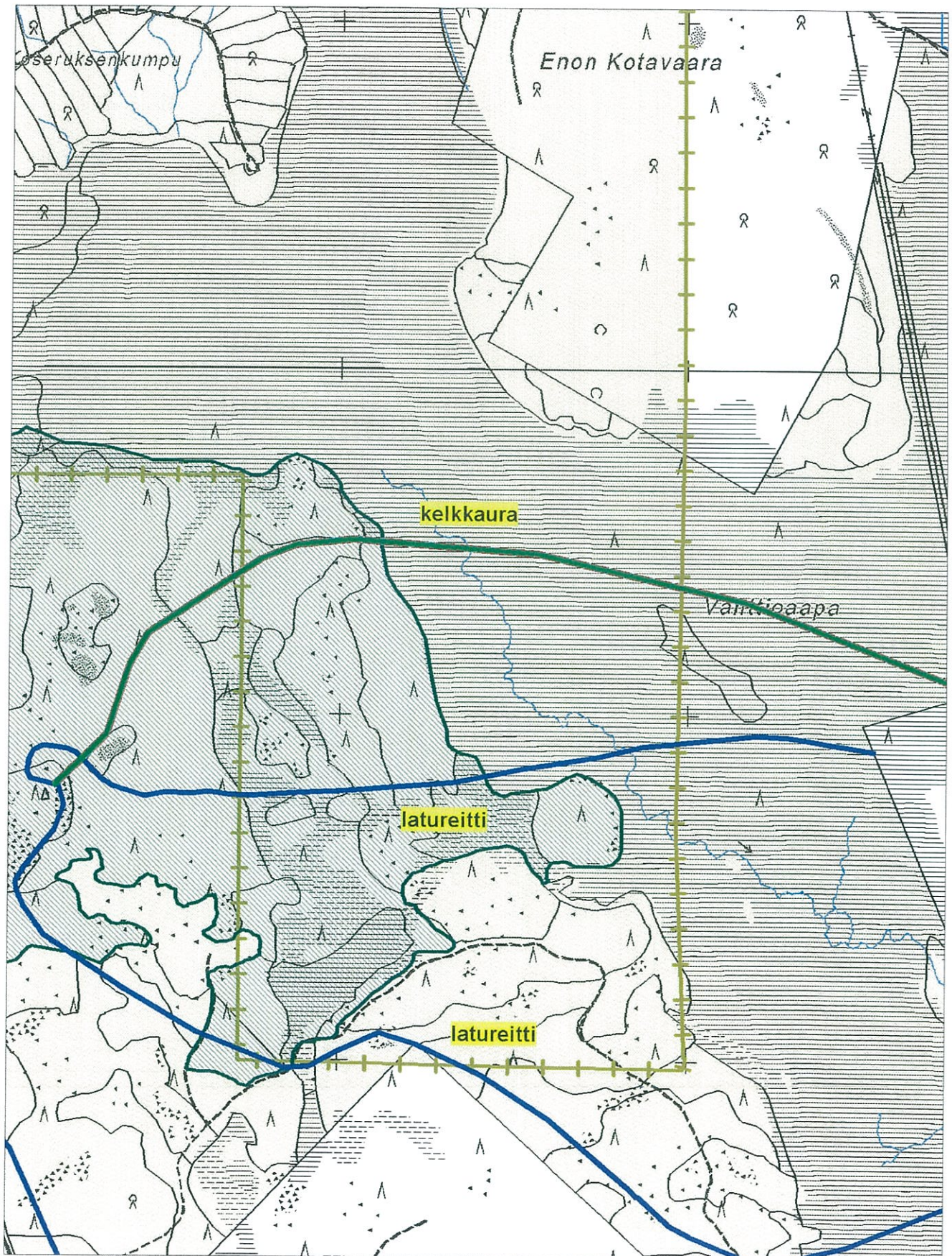


Karttaliite 3, kelkkaura ja latureitti

© Metsähallitus 10.9.2014 13:29

© Maanmittauslaitos 1/MML/14

1:15000



Liite 7

SAAPUNUT

14. 09. 2014

Sattasniemen paliskunta
Poroisäntä Pentti Kauppi
Kittiläntie 3807
99770 JEESIÖ
p. 040 9635541

LAUSUNTO

14.9.2014

Turvallisuus- ja kemikaalivirasto (Tukes)
Ylitarkastaja Jani Jäsberg
Valtakatu 2
96100 Rovaniemi

LAUSUNTO MALMINETSINTÄLUPAHAKEMUKSEEN

lupatunnus ML2014:0044

Paliskunta suorittaa ettotöitä ja porojen kokoamista sekä paimentamista syyskuun alusta helmikuun loppuun alueella. Tällöin siellä ei saa olla mitään toimintaa, joka häiritsee poronhoitotöitä. Malminetsintäalueen itäreunassa kulkee laidunkiertoaitea jonka veräjät on pidettävä kiinni eikä aitaan saa tehdä uusia reikiä vaan on käytettävä valmiita veräjiä. Osalle tutkimusaluetta joudutaan kulkemaan Vanttion erotusaidan läpi, jota käytetään loka-joulukuun ja Huhtikuusta kesäkuun alkuun, tänä aikana on vältettävä liikennettä aidan läpi vievällä tiellä.

Ennen kenttätöiden aloittamista on ilmoitus paliskunnalle.

Eikä ole suotavaa jättää törröttäviä poraputken päitä maahan ilman näkyviä ja pitkäaikaisia merkkejä. On ollut vaaratilanteita ja kelkkoja/mönkijöitä on särkynyt poraputkien takia.

Mahdollisista vahingoista porotaloudelle tulee suorittaa korvaus paliskunnalle.

Pentti Kauppi
Poroisäntä
Sattasniemen paliskunta



Anglo American Exploration - AA Sakatti Mining Oy

Turvallisuus- ja kemikaalivirasto, Tukes
Kaivosvirasto
Valtakatu 2
96100 Rovaniemi

7.11.2014

SELITYS

AA Sakatti Mining Oy antaa vastauksena selityspyyntöön, koskien lupatunnusta ML2014:0044 Postoaapa seuraavaa.

Sodankylän kunnan lausunto

Kunta edellyttää, että tutkimussuunnitelmasta huomioidaan alueen suojelukohteet. Yhtiö myös tulee huomioimaan alueen suojeluarvot (tästä enemmän ELY:n lausunnon vastineessa).

Elinkeino-, liikenne- ja ympäristökeskuksen lausunto

ELY toteaa, että malminetsintäalueella on muutamia lapinleikin, isonuijasammalen esiintymiä sekä lukuisia kiiltosirppisammalen esiintymiä. Yhtiöllä on uhanalaisten lajien paikkatieto, joka on hankittu ELY-keskukselta 24.3.2014. Jos kairaustoimintaa suunnitellaan tehtäväksi kesällä, yhtiö ottaa huomioon tunnetut esiintymät ja suunnittelee kairaukset niin, että rauhoitetun lajin esiintymät vältetään. Yhtiö voi myös lähettää suunnitellun kairaussuunnitelman ELY:n ja Metsähallituksen luontopalveluun. ELY toteaa, että tutkimusalueella on muuttohaukan ja kalasääsken pesäreviiri ja lisäksi toisen kalasääsken reviiri ulottuu osittain alueelle. ELY-keskus toteaa, että koneellista malminetsintää ei saa tehdä ja maastoliikennettä pitää välttää petolintureviireillä 1.5.-31.7. Yhtiö voi selvittää reviirit Metsähallitukselta ja noudattaa Metsähallituksen asettamia rajoituksia.

ELY toteaa myös että kaikessa toiminnassa tulee välttää turha alueen turmeleminen ja tutkimusten jälkeen maastoon jääneet jäljet tulee entisöidä mahdollisimman hyvin. Yhtiö toteaa että ELY:n kuvailema toiminta on osa yhtiön toimintaperiaatteita.

Metsähallitus lausunto

Metsähallitus ilmoittaa, että alueella metsälakikohteita, joilla toiminta pitää tapahtua metsälain määrittelemällä tavalla. Lisäksi alueella on arvokas luontokohde, joka on Metsähallituksen ja luontojärjestöjen yhteispäätöksellä suojeltu. Ko. suojelukohteella Metsähallitus ei harjoita metsätaloustoimintaa ja siksi se pitäisi säilyttää koskemattomana.

Alueella on myös moottorikelkkaura ja latureitti, joille ei saa aiheuttaa haittaa tai vahinkoa. Metsähallitus esittää myös, että pienvesistöjen, Koserusoja ja Ala-Postojoki, läheisyydessä toimintaa tulee välttää vesiensuojelullisista syistä ja että pienvesistöjen lähiympäristöt säilyvät mahdollisimman luonnonmukaisessa tilassa.

Yhtiö ottaa huomioon Metsähallituksen asettamat vaatimukset metsälakikohteiden ja pienvesistöjen osalta malminetsintäsuunnitelmia tehdessä. Suunnitelmat voidaan lähettää Metsähallitukselle kommentoitavaksi ennen toimeenpanoa.

Sattasniemen paliskunta

Sattasniemen paliskunta ilmoittaa, että se suorittaa ettotöitä, porojen kokoamista sekä paimentamista syyskuun alusta helmikuun loppuun alueella. Paliskunta vaatii, että ennen kenttätöitä on tehtävä ilmoitus paliskunnalle. Yhtiön toimintasääntöihin kuuluu, että töistä ilmoitetaan etukäteen paliskunnalle ja sovitetaan toiminta niin ettei häiritä porotalouden harjoittamista alueella.

Jukka Jokela
Project Manager