

KUULUTUS

Turvallisuus- ja kemikaalivirasto (Tukes) kuuluttaa kaivoslain (10.6.2011/621) 40 §:n nojalla

Malminetsintälupahakemuksen

Hakija: Yara Suomi Oy
Lupa-alueen nimi: Yara 1
Lupatunnus: ML2014:0046
Alueen sijainti ja koko: Siilinjärvi, 1930,86 ha

Kuvaus hakemuksen mukaisesta toiminnasta

Tehtyjen selvitysten perusteella hakijan tarkoituksena on suorittaa alueella mm. geologista kartoitusta olemassa olevien kalliopaljastumien alueella, kairausta, jonkin verran montutusta kairavinkoneella pintakallion tutkimiseksi, sekä mahdollisesti seismisiä tutkimuksia. Montutuksia tullaan tekemään pääsääntöisesti Yara Suomi Oy:n omistamilla mailla. Pääasiallinen tutkimusmenetelmä alueella on timanttikairaus.

Alue sijaitsee liitekartan osoittamalla paikalla Siilinjärven kunnan alueella.

Mielipiteet ja muistutukset

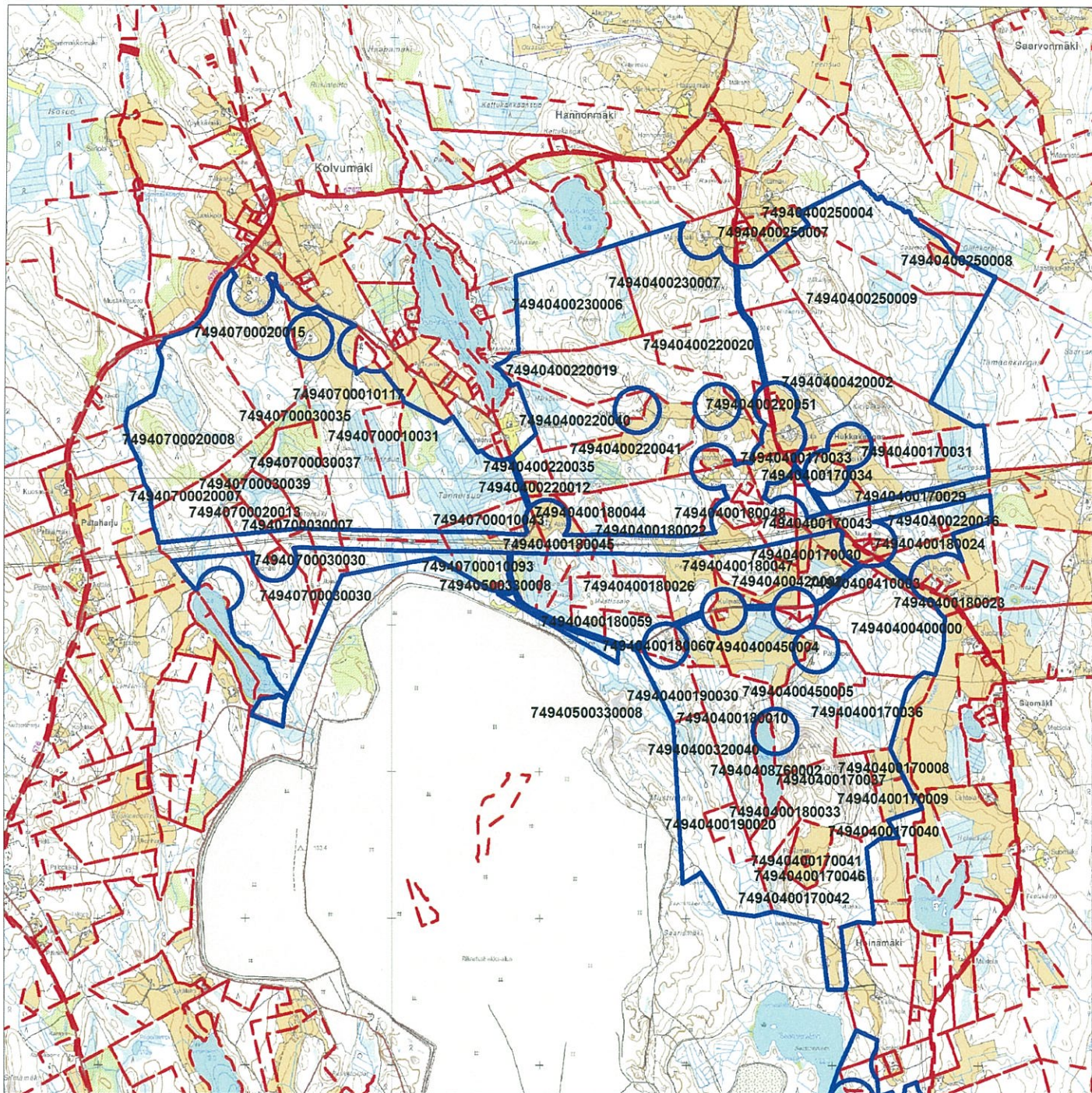
Mielipiteet ja muistutukset hakemuksesta voi lähettää 29.6.2015 mennessä lupatunnus mainitun Tukesiin, osoitteeseen Valtakatu 2, 96100 Rovaniemi, tai sähköisesti doc- tai rtf-tiedostona osoitteeseen kaivosasiat@tukes.fi

Hakemuksen nähtävilläolo

Hakemusasiakirjat ovat nähtävänä alueen Siilinjärven kunnan virastotalolla (Kasurilantie 1, 71801 Siilinjärvi), Tukesin kirjaamossa (Opastinsilta 12 B, Helsinki) ja Tukesin Rovaniemen toimipaikassa (Valtakatu 2, Rovaniemi), sekä Tukesin internet-sivuilla: www.tukes.fi/lupahakemuskuulutukset

Lisätietoja Heikki Puhakka puh. 029-5052 201 heikki.puhakka@tukes.fi tai kaivosasiat@tukes.fi

Kuulutettu 28.5.2015, pidetään nähtävänä 29.6.2015 asti.



Malminetsintälupahakemusalue

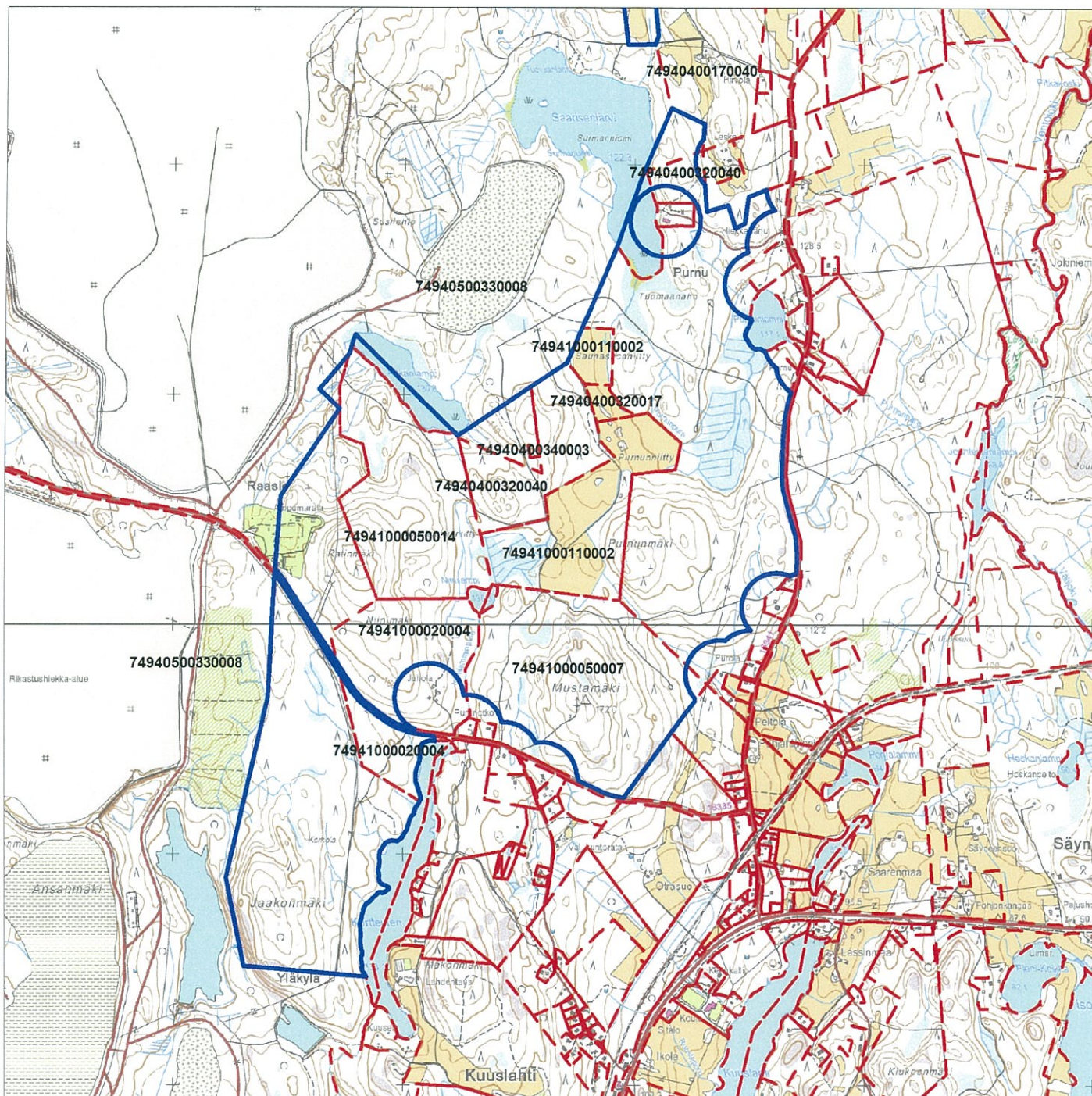


Kiinteistörajat

Mittakaava 1: 35 000

Yara Suomi Oy
Yara 1
ML2014:0046





Malminetsintälupahakemusalue



Kiinteistörajat

Mittakaava 1: 25 000

Yara Suomi Oy
Yara 1
ML2014:0046





Malminetsintälupahakemusalue



Kiinteistörajat

Mittakaava 1: 20 000

Yara Suomi Oy
Yara 1
ML2014:0046

© Maanmittauslaitos
18/MML/15

Aineiston kopiointi ilman maanmittauslaitoksen lupaa kielletty



MALMINETSINTÄ- LUPAHAKEMUS

SAAPUNUT

03. 06. 2014

tukes

Turvallisuus- ja kemikaalivirasto

HUOM!

Ennen lomakkeen täyttämistä, tutustu erilliseen liitteeseen: Huomioitavat lain ja asetuksen kohdat (klikkaa linkkiä).

Uusi malminetsintälupahakemus

Jatkoaikahakemus
(valtaus, malminetsintälupa)

Liittyvä lupatunnus

1. Tiedot hakijasta ja tämän edellytyksistä haettavaan toimintaan

1.1 Hakija (ei sivallike) Yara Suomi Oy	1.2 Yhteystiedot (osite ja puhelinnumero) Nielsiäntie 501 PL 20 71801 Siilinjärvi 050-5535032	1.3 Kotipaikka Espoo
1.4 Sähköposti pasi.heino@yara.com		1.5 Y-tunnus 0948865-5

1.6 Virkatodistus (liitteenä)

1.7 Kaupparekisteriote (liitteenä)

1.8 Malminetsinnän rahoitus esitettyyn toimintaan Yara Suomi Oy on osa YARA-konsernia, joka on maailman johtava NPK-lannoitteita valmistava yritys. YARA on listautunut Oslon pörssiin. Maailmanlaajuisesti yritys työllistää 10500 henkilöä, joista noin 900 Suomessa. Yrityksen liikevaihto vuonna 2013 oli noin 10,3 miljardia euroa. Malminetsintä rahoitetaan tulorahoituksella.	1.9 Henkilöstö ja sen asiantuntemus Malminetsintätoimet tulee suorittamaan Siilinjärvellä kaivostoimintaa harjoittavan organisaation henkilöstö. Geologiseen henkilöstöön kuuluu kaivoksen päägeologi sekä tuotantogeologi ja rakennegeologi. Lisäksi projektiluontoisesti geologeja työskentelee kairausprojektissa sekä maastotöissä. Päägeologilla on FM-tutkinto taloudellisessa geologiassa sekä AussIMM-jäsenyys.
---	---

2. Alue, sen sijainti ja sen käyttöä mahdollisesti koskevat rajoitukset

2.1 Hakijan ehdotus nimeksi YARA1	2.2 Hakemusalueen pinta-ala ja sijainti 2130,2 * ha, Siilinjärven kunnassa. * 1930,86 ha (kaivosviranomaisen korjaus)	2.3 Kaavoitustilanne Pääosa malminetsintäalueesta kuuluu maakuntakaavassa kaivostoiminnalle tai sen suojavyöhykkeeksi rajatulle alueelle. Juurusvesi-Kuuslahti alueella on vireillä yleiskaavan laatiminen.
---	--	---

4. Selvitys toimintaa koskevista suunnitelmista

4.1 Tutkimusmenetelmät, -välineet ja aikataulu

Pääasiallisena tutkimusmenetelmänä alueella tullaan käyttämään timanttikairauskalustoa. Lisäksi alueella tehdään normaalia geologista kartoitusta ja jonkin verran ns. montutusta, jotta päästään käsiksi pintakallioon. Montut ovat 1-5 m leveitä. Timanttikairaus tehdään telavetoisella kairauskalustolla ja sen telavetoisella apukoneella maksimissaan 80 metrin profiilivälisiin. Kairauskaluston huoltoajoneuvona toimii maastoauto sekä tilanteen mukaan peräkärryllinen mönkijä. Geologisen kartoituksen osalta tarkastellaan olemassa olevia kalliopaljastumia sekä tehdään kaivinkoneella joitakin profiileja malmin kontaktien selvittämiseksi ennen timanttikairausta. Timanttikairausta tehtäessä tarvitaan noin 30 m³ vettä / 24 tuntia. Vesi otetaan pääsääntöisesti läheisistä vesistöistä ja mahdollisuuksien mukaan olemassa olevista kairareijistä sekä tarpeen niin vaatiessa vesi kuljetetaan paikalle säilöllä. Kairauspaikalle jätetään pääsääntöisesti maaputket reiän mahdollista myöhempää jatkoa ajatellen tai geofysiikan mittauksia varten. Mikäli montutuksia tehdään ne tullaan tekemään pääsääntöisesti Yara Suomi Oy:n omistamilla mailla. Muutoin asiasta sovitaan maanomistajan kanssa. Montut peitetään kaivinkoneella, kun geologinen kartoitus on tehty, kuitenkin viimeistään muutaman kuukauden kuluessa montun kaivamisesta. Lisäksi on mahdollista, että malminetsintää tehdään heijastusseismiikan avulla. Tällöin maastoajoneuvo vetää tietä pitkin perässään havaintolaitteistoa ja seisiminen värähtelyaalto aikaansaadaan erityistä tärinintä käyttäen tai vaihtoehtoisesti pientä räjähdettä käyttäen. Molempien menetelmien vaikutusalue on vain noin 200 m ja ei näin ollen vaikuta tärinänä lähiseudun asutuksissa. Näytteenottoa tullaan tekemään alueella kallioperästä ja maaperästä joko timanttikairausnäytteen muodossa tai käsinäytteen muodossa.

4.2 Kaivannaisjätteen jätehuoltosuunnitelma

Timanttikairauksessa syntyy hienoa kiviainesta joka kulkeutuu 0-30 m kairauspaikalta veden mukana. Kairattava kallioperä ei sisällä sulfideja, joten ei ole oletettavissa, että tästä aiheutuisi ympäristölle haittaa. Montutuksessa tuleva maa-aines tullaan kartoituksen jälkeen laittamaan takaisin, joten pysyvää kaivannaisjätettä ei tässä yhteydessä synny. Ihmisten ja koneiden aiheuttamat jätteet/päästöt tullaan keräämään luonnosta pois. Tällä tarkoitetaan koneiden kuluvia osia sekä huoltojen aikaisia moottorinesteitä tai osia sekä työntekijöiden aiheuttamaa jätekuormaa.

5. Toiminnan ympäristö- ja muut vaikutukset

5.1 Vaikutukset ympäristön- ja luonnonsuojeluun, vesistöihin, pohjaveteen, ihmiseen ja maa- tai kallioperään

Ympäristövaikutukset arvioidaan jäävän vähäisiksi ja laajuudeltaan paikallisiksi. Timanttikairausta suoritettaessa paikalle saavutaan telavetoisin konein, jotka aiheuttava kulku-uralleen painumia pehmeässä maastossa. Kairapaikan huoltoliikenne hoidetaan maastoajoneuvolla ja tiettömillä alueilla perävaunullisella mönkijällä. Kulku-uria lukuunottamatta siirtymätaipaleille ei tule jäämään jälkiä. Kairauspaikalla jäljeksi jää noin 30-100 cm maasta nouseva metalliputki, jonka pää on tulpattu ja lukittu. Kairauspaikan sijaitessa tiheässä puustossa on joitakin puita kaadettava. Voidaan ajatella kairapaikan vaativan tilaa noin 10x8m alueen. Vesistö ja maastovaikutukset itse kairauksesta ovat vähäiset, koska maaperä ei sisällä sulfideja. Pohjaveden ei oleteta alenevan sillä maaperä alueella on erittäin soista. Maaperään ei tule pysyviä vaurioita sillä mahdolliset montut täytetään tutkimuksen jälkeen.

6. Ilmoitus malminetsintäalueelle rakennettavista väliaikaisista rakennelmista



6.1 Hakija ei aio rakentaa malminetsintäalueelle väliaikaisia rakennelmia

6.2 Työstä vastaa

6.3 Rakennelmien tiedot ja sijainti (ilmoitus)

6.4 Käyttötarkoitus ja käytön kesto

7. Kaivoslain edellyttämien liitteiden, aineistojen ja selvitysten tarkastuslista

- 7.1 Virkatodistus liitteenä
- 7.2 Kaupparekisteriote liitteenä
- 7.3 Sähköiset paikkatietotiedostot
- 7.3.1 Malminetsintäalue (koko alueen rajat), josta esteet on rajattu pois (kts.liite 1) (MapInfo-tiedosto ETRS-TM35FIN)
- 7.3.2 Yleispiirteinen kartta, joka osoittaa hakemuksen kohteena olevan alueen sijainnin (Pdf-tiedosto ETRS-TM35FIN)
- 7.3.3 Malminetsintäalueetta leikkaavat tilarajat omana tiedostona (ei rajanaapureita) (MapInfo-tiedosto ETRS-TM35FIN)
- 7.3.4 Malminetsintäalueen maanomistajat
(Excel-tiedosto, joka toimitetaan vasta viranomaisen pyynnöstä ennen hakemuksen kuuluttamista.
Malli: <https://www.tukes.fi/fi/Toimialat/Kaivokset/Malminetsintaluvat-ja-jatkoajat/Malminetsintalupa/>)
- 7.4 Selvitys kunnalta hakemuksen kohteena olevasta alueesta ja sen kaavoitustilanteesta, alueen käyttöä koskevista rajoituksista sekä niistä, joiden etua, oikeutta tai velvollisuutta asia saattaa koskea (asianosainen).
(Selvitys voidaan toimittaa myöhemmin, mutta ennen kuin hakemus kuulutetaan)
- 7.5 Kaivannaisjätteen jätehuoltosuunnitelma liitteenä
- 7.6 Kaivannaisjätehuoltosuunnitelma on tehty ympäristönsuojelulain nojalla
- 7.7 Viranomaisen todistukset, rekisteriotteet ja vastaavat asiakirjat, joilla varmennetaan hakemuksessa esitettyjen tietojen sekä säädettyjen vaatimusten huomioon ottaminen
- 7.8 Selvitys rakennelmista malminetsintäalueella ja niiden sijainti liitteenä tai ilmoitus ettei niitä ole
- 7.9 Liitteenä luonnonsuojelulain 65 §:ssä tarkoitetusta arvioinnista ja ympäristövaikutusten arviointimenettelystä annetun lain (468/1994) mukainen ympäristövaikutusten arviointiselostus tai Natura-arvio.
- 7.9.1 Liitteenä tarkka tutkimussuunnitelma suojelualueelta, joka sisältää kulku-urat ja yksityiskohtaiset tutkimuskohteet paikkatiedostoina (Tab-tiedosto ETRS-TM35FIN)
- 7.9.2 Tiivistelmä Natura-arviosta ja sen liitteissä esitetyistä tiedoista kuulutusta varten (vain julkiset tiedot)*
- 7.10 Tiivistelmä hakemuksessa ja sen liitteissä esitetyistä tiedoista kuulutusta varten*
- 7.10.1 Tätä malminetsintäluvhakemusta voidaan käyttää kuulutusasiakirjana, eikä erillistä tiivistelmää hakemuksesta toimiteta
- 7.11 Merkinnät hakemustietojen julkisuudesta*
- 7.12 Hakemukseen liittyy yhteisiä alueita**

*) Luvan hakijan tulee ilmoittaa lupahakemuksen toimittamisen yhteydessä perusteltu käsityksensä siitä, miltä osin lupahakemus tai sen liitteet sisältävät viranomaisten toiminnan julkisuudesta annetun lain (621/1999) tai muun lainsäädännön mukaan salassa pidettäviä tietoja. Hakijan tulee mahdollisuuksien mukaan toimittaa hakemuksen yhteydessä yleisluontoinen yhteenveto 1 momentissa tarkoitetuista hakemuksen tiedoista, joita voidaan esittää yleisölle.

**) Jos kaivoslain 34 §:n mukainen hakemus koskee yhteisalueissa (758/1989) tarkoitettua yhteistä aluetta tai yhteismetsälaissa (109/2003) tarkoitettua yhteismetsää, hakemukseen on liitettävä sellainen selvitys, joka on tarpeen tiedoksiannon toimittamiseksi yhteisen alueen tai yhteismetsän osakaskunnalle. Vna (391/2012)

8. Vakuus malminetsintälupaa varten

8.1 Hakijan ehdotus vakuudeksi hakemuksessa esitetyille toiminnalle ja perustelut

Katsomme ettei vakuutta tarvita etsintätoimien luonteen vuoksi (timanttikairaus, montutustyöt ja geologinen kartoitus). Hakija yhtiö on vakavarainen ja pystyy huolehtimaan mahdollisten vahinkojen ja haittojen korvaamisesta.

9. Malminetsintäluvan jälkitoimenpiteet

9.1 Selvitys jälkitoimenpiteistä malminetsintälupa-alueella toiminnan lopettamisen jälkeen

Mahdolliset montutukset tullaan peittämään ja maisemoidaan alkuperäiseen tilaansa.

JATKOAIKAHAKEMUS

(Tämä osa koskee edellisten lisäksi vain valtauksien ja malminetsintälupien jatkoaikahakemuksia)

10. Malminetsintäluvan voimassaolon edellytykset

10.1 Selvitys malminetsintään tehokkuudesta, tehdyistä toimenpiteistä, tuloksista ja kustannuksista

10.2 Selvitys esiintymän hyödyntämismahdollisuuksista ja jatkoaikamusten tarpeellisuudesta

10.3 Perustelut alueen rajaukselle

11. Lisätietoja

11.1 Lisätietoja malminetsintäluppaa varten

Hakemuksen liitteenä myös powerpoint esitys, jossa on kuvattu malminetsinnän etenemä lähivuosina timanttikairauksen osalta.

Haluaisimme pitää asukasillan ennen kuin hakemus tulee kuulutukseen ja yhteydenottoja kiinteistön omistajiin tullaan viranomaisen puolelta tekemään. Toivoisimme että kuulutus on vasta marras-joulukuun taitteessa. Ei siis kiirettä ottaa hakemusta käsittelyyn.

12. Lomakkeen lähettäminen

Voit tulostaa ja tallentaa lomakkeen itsellesi ao. painikkeiden avulla.

Lomake lähetetään sähköisesti Tukesiin **Tallenna ja lähetä lomake** -painiketta painamalla; ohjelma pyytää sinua ensin tallentamaan lomakkeen jonka jälkeen sen voi lähettää oman tietokoneesi sähköpostiohjelmalla Tukesiin.

Voit lähettää lomakkeen myös itse suoraan osoitteeseen: kaivosasiat@tukes.fi.

Allekirjoitus _____

Nimenselvennys _____

HUOM!

Muistithan ennen lomakkeen täyttämistä tutustua erilliseen liitteeseen: [Huomioitavat lain ja asetuksen kohdat](#) (klikkaa linkkiä).

Jotta hakemus saa kaivoslain (621/2011) 32 §:n mukaisen etuoikeuden kohteelle, on kaikki kaikkiin kohtiin vastattava ja kaivoslain 34§:n edellyttämällä tavalla, 7 § JA 9 §:n esteet huomioiden. Vastaa kaikkiin kohtiin ja POISTA ESTEET ALUERAJAUKSESTA.



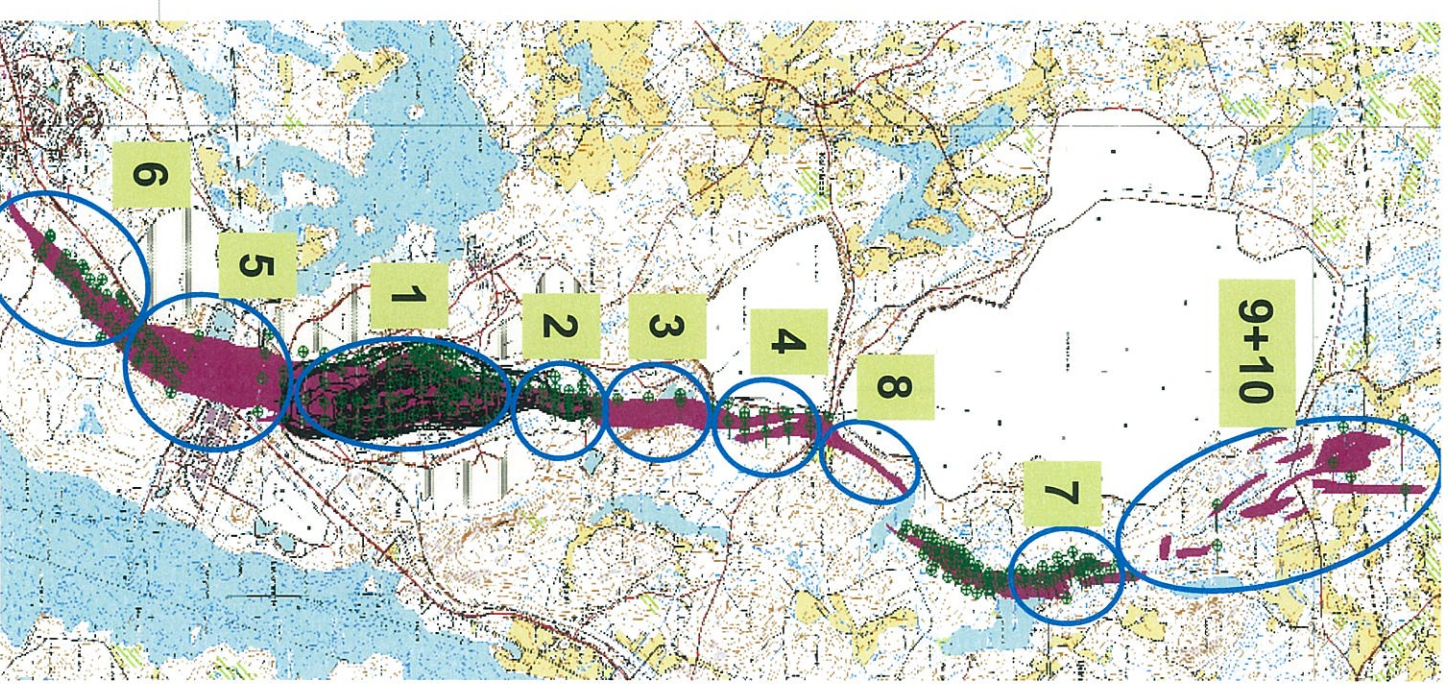
Knowledge grows

Diamond drillings in Siilinjärvi 2014

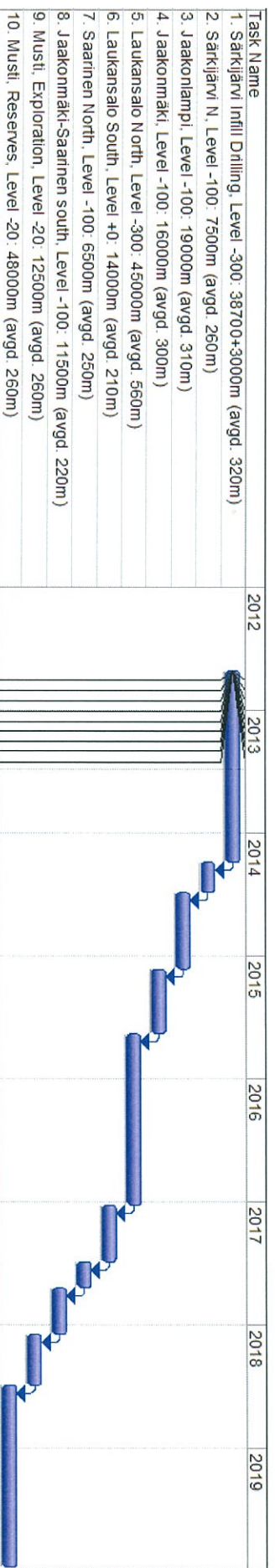
Pasi Heino
8.1.2014

Drilling areas

- Drilling plan, target level
 - 1. Särkijärvi Infill Drilling (reserve -300)
 - 2. Särkijärvi N (reserve -100)
 - 3. Jaakonlampi (reserve -100)
 - 4. Jaakonmäki (reserve -100)
 - 5. Laukansalo North (reserve -300)
 - 6. Laukansalo South (reserve +0)
 - 7. Saarinen North (reserve -100)
 - 8. Jaakonmäki-Saarinen south (reserve -100)
 - 9. Musti (exploration -20)
 - 10. Musti (reserve -20)

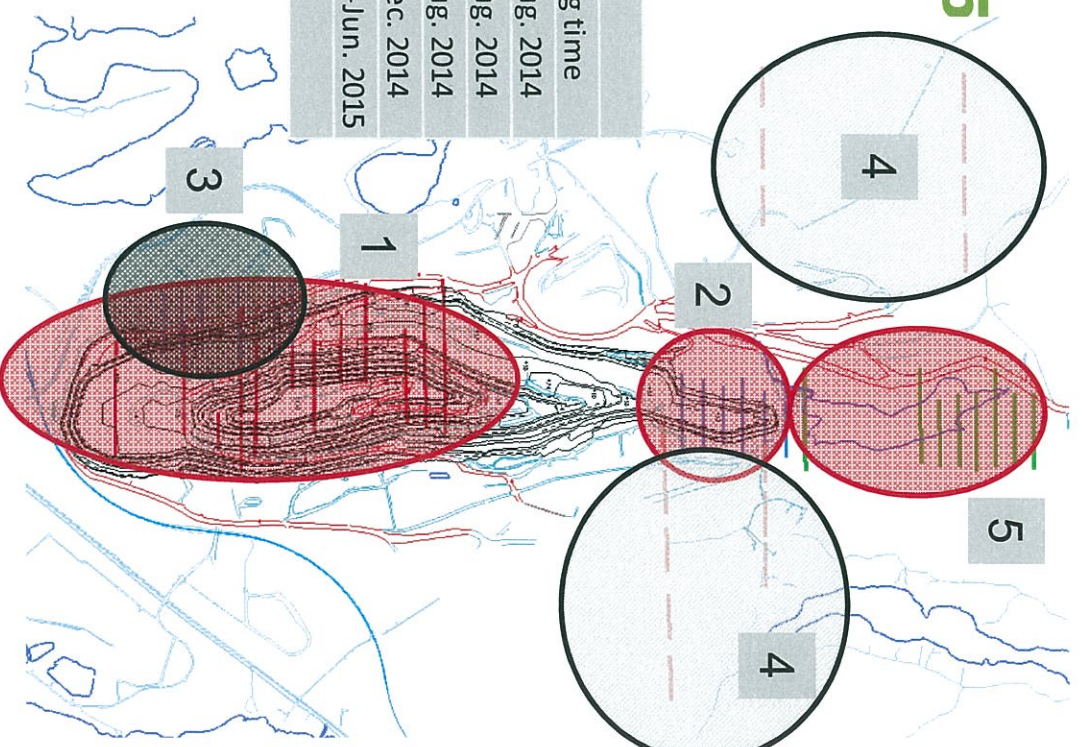


Timetable



Drillings and locations 2014-2015

Drillings	2014	2015	Avg depth	Nr. of holes	Drilling time
1. Särkijärvi	Meters 10 500		500	15	Feb.-Aug. 2014
2. Särkijärvi N	6 500		215	30	Feb.-Aug. 2014
3. Särkijärvi W	5 500		220	24	Feb.-Aug. 2014
4. Dump areas	3 500		224	15	Sept-Dec. 2014
5. Jaakonlampi	5 000	14 000	310	29	Sept 2014-Jun. 2015
Total	31 000	14 000			



KATI Oy kairaukset Siilinjärvellä 2012-2013

	2012	2013
Alue	2012	2013
Särkijärvi	7459	29241
Saarinen	1083.6	389.4
Musti		634.5
Total	8542.6	30264.9
Kaikki	38807.5	

