

Sodankylän kunta
PL 60
99601 Sodankylä

KUULUTUS

Turvallisuus- ja kemikaalivirasto (Tukes) kuuluttaa kaivoslain (10.6.2011/621) 40 §:n nojalla

Malminetsintälupahakemuksen

Hakija: Sodankylän Malminetsintä Oy
Lupatunnus: ML2014:0052
Alueen sijainti ja koko: Sodankylä; 7625,41ha

Kuvaus hakemuksen mukaisesta toiminnasta

Tehtyjen selvitysten perusteella yhtiö on suunnitellut malminetsintäalueelle tutkimusohjelmaa, joka käsittää mm. geofysikaalisia mittauksia, kallioperäkairauksia, maastokartoitusta sekä geokemiallista näytteenottoa (pohjamooreninäytteenottoa).

Alue sijaitsee liitekartan osoittamalla paikalla Sodankylän kunnan alueella. Yhtiö otaksuu alueella olevan kuparia, nikkeliä sekä platinaryhmän metalleja. Arvio perustuu alueelta jo olemassa olevan geotietoaineiston tulkintaan, yhtiön omiin kenttätarkastuksiin ja -tutkimuksiin sekä ulkopuolisen konsultin arvioon alueen malmipotentialista.

Mielipiteet ja muistutukset

Mielipiteet ja muistutukset voi lähettää 17.10.2014 mennessä lupatunnus **ML2014:0052** mainiten Tukesiin, osoitteeseen Valtakatu 2, 96100 Rovaniemi tai sähköisesti doc- tai rtf-tiedostona osoitteeseen kaivosasiat@tukes.fi

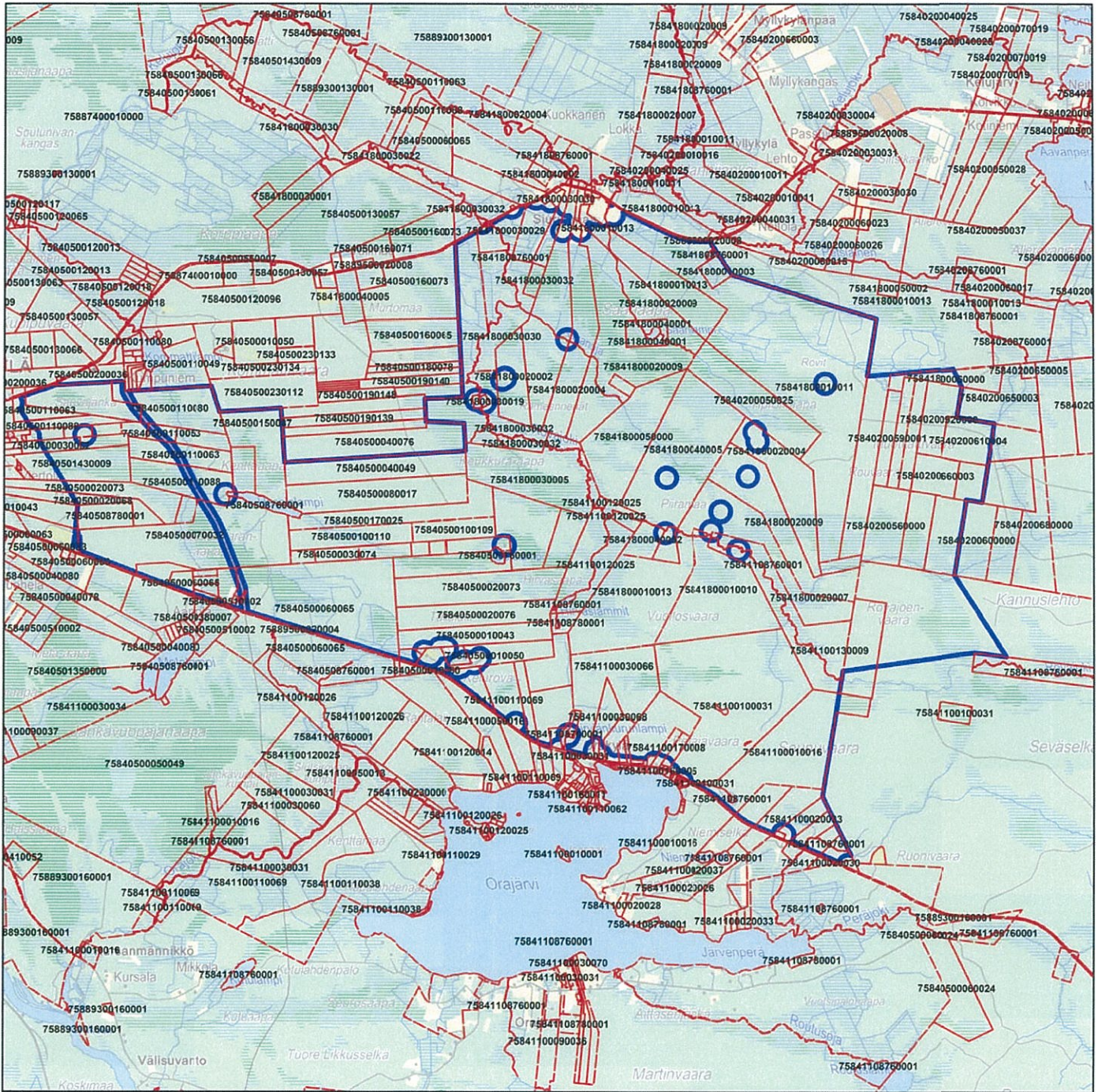
Hakemuksen nähtävilläolo

Hakemusasiakirjat ovat nähtävänä Sodankylän kunnan virastotalossa (Jäämerentie 1), Tukesin kirjaamossa (Opastinsilta 12 B, Helsinki), Tukesin Rovaniemen toimipaikassa (Valtakatu 2, Rovaniemi) ja Tukesin internetsivuilla (www.tukes.fi/lupahakemuskuulutukset).

Lisätietoja Turkka Rekola, puh. 029 5052 052, turkka.rekola@tukes.fi tai kaivosasiat@tukes.fi

Kartta malminetsintäluhahakemusalueesta
(mittakaava ohjeellinen)

Liite 1a



Mittakaava 1: 90 000

Sodankylän malminetsintä Oy
Group 1
ML2014:0052

© Maanmittauslaitos
18/MML/14

Aineiston kopiointi ilman maanmittauslaitoksen lupaa kielletty

Kartta malminetsintäluvhakemusalueesta
(mittakaava ohjeellinen)

Liite 1b



Malminetsintäluva-alue



Kiinteistörajat

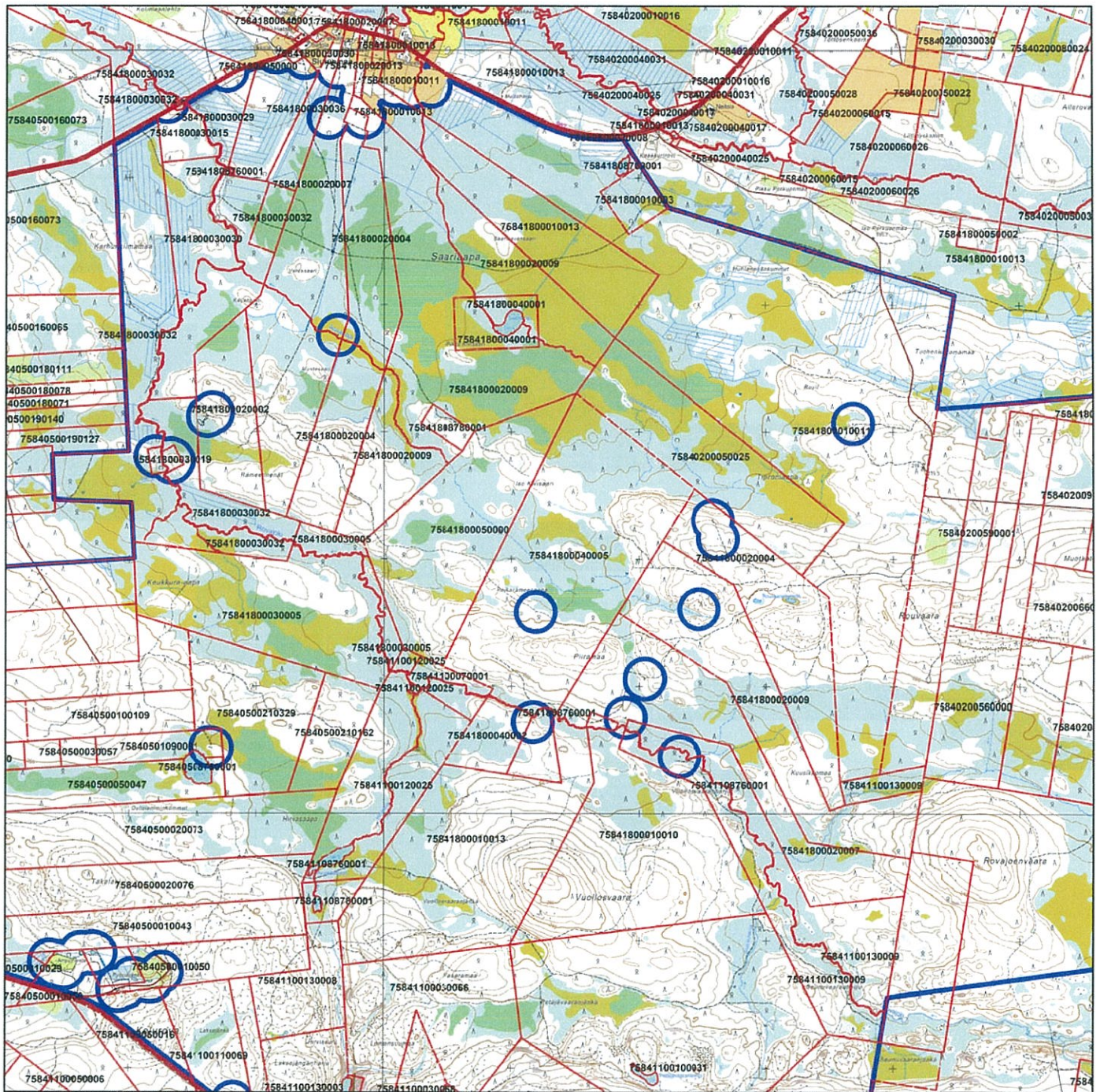
Mittakaava 1: 45 000

Sodankylän malminetsintä Oy
Group 1
ML2014:0052



© Maanmittauslaitos
18/MML/14

Aineiston kopiointi ilman maanmittauslaitoksen lupaa kielletty



Malminetsintäluhahde-alue



Kiinteistörajat

Mittakaava 1: 45 000

Sodankylän malminetsintä Oy
Group 1
ML2014:0052

© Maanmittauslaitos
18/MML/14

Aineiston kopiointi ilman maanmittauslaitoksen lupaa kielletty





Malminetsintälupa-alue



Kiinteistörajat

Mittakaava 1: 45 000

Sodankylän malminetsintä Oy
Group 1
ML2014:0052

© Maanmittauslaitos
18/MML/14

Aineiston kopiointi ilman maanmittauslaitoksen lupaa kielletty



MALMINETSINTÄ- LUPAHAKEMUS

SAAPUNUT

08.09.2014

tukes

Turvallisuus- ja kemikaalivirasto

HUOM!

Ennen lomakkeen täyttämistä, tutustu erilliseen liitteeseen: [Huomioitavat lain ja asetuksen kohdat](#) (klikkaa linkkiä).

- Uusi malminetsintälupahakemus Jatkoaikahakemus
(valtaus, malminetsintälupa)

Liittyvä lupatunnus

1. Tiedot hakijasta ja tämän edellytyksistä haettavaan toimintaan

1.1 Hakija (ei sivuliike) Sodankylän Malminetsintä Oy	1.2 Yhteystiedot (osoite ja puhelinnumero) PL 3 33211 Tampere 050-3730777	1.3 Kotipaikka Tampere
1.4 Sähköposti carl.lofberg@magnusminerals.fi, stephanie.klatt@magnusmineral s.fi		1.5 Y-tunnus 2540745-6
<input type="checkbox"/> 1.6 Virkatodistus (liitteenä)	<input checked="" type="checkbox"/> 1.7 Kaupparekisteriote (liitteenä)	
1.8 Malminetsinnän rahoitus esitettyyn toimintaan 500 000€. Kaivosyhtiö Antofagasta plc on rahoittaja.	1.9 Henkilöstö ja sen asiantuntemus Stephanie Klatt, Malminetsinnän päällikkö Alf Björklund, FT. geokemisti Stefan Wik, FM geologi Juho Haverinen, geologi Konsultit: Jim Coppard, malmigeologi Brian Williams, geofyysikko	

2. Alue, sen sijainti ja sen käyttöä mahdollisesti koskevat rajoitukset

2.1 Hakijan ehdotus nimeksi Sota 12, 13, 14, 16 ja 18 GROUP I (*)	2.2 Hakemusalueen pinta-ala ja sijainti 7628,74 ha. Alueet sijaitsevat Sodankylän kunnassa, Lapin läänissä noin 25 km Sodankylän keskustasta kaakkoon	2.3 Kaavoitustilanne Ei kaavoitettu
---	---	---

* KAIVOSVIRANOMÄISEN MERKINTÄ

Lomake jatkuu seuraavalla sivulla >>

2.4 Luonnonsuojelutilanne

Lähettyvillä ei ole luonnonsuojelualueita.

2.5 Muun lainsäädännön rajoitukset

Ei muita

2.6 Arvio alueella olevista kaivosmineraaleista ja selvitys, mihin arvio perustuu

Ni, Cu, PGE. Alueella on viitteitä siihen, että Sakatti- ja Kevitsatyyppisiä mineralisoituja ultraemäksisiä intruusioita esiintyy. Kallioperägeologia on myös suora Sakattialueen kivilajien jatke ja maaperä on varsin anomalin nikkelin, kuparin ja kobolttien suhteen. Vuoden 2014 alussa suoritettiin syvämoreeninäytteenottoa sadoissa pisteissä elektromagneettisten anomalioidan päällä, jossa todettiin tämäntyyppistä mineralisaatiota

3. Malminetsintäalueeseen liittyvät asianosaiset ja heidän tietonsa



3.1 Malminetsintäluvhakemus alueeseen liittyvien asianosaisten ja maanomistajien osalta pyynnöstä toimitetaan erilliset liitteet (Excel-tiedostot). Tiedostoista käy ilmi asianomaisen nimi, osoite, tilarekisterinumero, yksittäisen tilan rajat sekä pinta-ala.

3.2 Muut kuin yksityiset asianosaiset (alueeseen liittyvät elinkeinot ja yhteiset alueet)

Oraniemen paliskunta: Siivola Martti, Pessijointie 30 A, 99640 Tanhua
Lapin ELY-keskus, PL 8060, 96101, Rovaniemi
Sodankylän kunta, PL 60, 99601 Sodankylä

4. Selvitys toimintaa koskevista suunnitelmista

4.1 Tutkimusmenetelmät, -välineet ja aikataulu

Magnus Minerals Oy ja Sodankylän malminetsintä Oy on tehnyt rajallisen määrän maastotöitä etsintä-alueella menneen kahden vuoden aikana, lähinnä lohkare-etsintää, paljastumakartoitusta, maanäytteenottoa ja vanhan aineiston hankintaa. Elokuussa 2014 suoritettiin lentogeofysiikan mittauksia (VTEM) ja sen tulkinnan perusteella havaittiin useita samanlaisia anomaliaita kuin Sakatin malmin kohdalla. Vuoden 2014 alkupuolella suoritettiin syvämoreeninäytteenottoa raskaalla iskuporalla 20 anomalian kohdalla sekä suoritettiin maastogeofysiikkaa usean kohdalla. Loppuvuoden 2014 ja alkuvuoden 2015 aikana on tarkoitus timanttikairata ainakin viidessä kohteessa, sekä suorittaa syvämoreeninäytteenoton ja maastogeofysiikan täydennyksiä.

Geologiset työt, maastogeofysiikka ja iskupora- ja timanttikairaustyöt arvioidaan jatkuvan noin 4 vuotta. Mahdollisten mineralisoitujen intruusioiden inventointikairauksia suoritetaan sen jälkeen vähintään 2 vuotta. Jos tällaisia potentiaalisia intruusioita ei löydy, luovutaan malminetsintäalueesta.

4.2 Kaivannaisjätteen jätehuoltosuunnitelma

Kaivannaisjätteitä ei synny. Jos paljastetaan kallio niin entisöidään alue

5. Toiminnan ympäristö- ja muut vaikutukset

5.1 Vaikutukset ympäristön- ja luonnonsuojeluun, vesistöihin, pohjaveteen, ihmiseen ja maa- tai kallioperään

Malminetsintä jättää vain vähäisiä jälkiä maastoon. Pohjavesialueilla estetään erityisen huolellisesti vesien likaantumista. Tulemme kairaajilta vaatimaan viimeistä teknologiaa green mining puolelta.

6. Ilmoitus malminetsintäalueelle rakennettavista väliaikaisista rakennelmista

6.1 Hakija ei aio rakentaa malminetsintäalueelle väliaikaisia rakennelmia

6.2 Työstä vastaa

6.3 Rakennelmien tiedot ja sijainti (liite-tiedosto)

6.4 Käyttötarkoitus ja käytön kesto

7. Kaivoslain edellyttämien liitteiden, aineistojen ja selvitysten tarkastuslista

- 7.1 Virkatodistus liitteenä
- 7.2 Kaupparekisteriote liitteenä
- 7.3 Sähköiset paikkatietotiedostot
- 7.3.1 Malminetsintäalue (koko alueen rajat), josta esteet on rajattu pois (kts.liite 1) (MapInfo-tiedosto ETRS-TM35FIN)
- 7.3.2 Yleispiirteinen kartta, joka osoittaa hakemuksen kohteena olevan alueen sijainnin (Pdf-tiedosto ETRS-TM35FIN)
- 7.3.3 Malminetsintäaluetta leikkaavat tilarajat omana tiedostona (ei rajanaapureita) (MapInfo-tiedosto ETRS-TM35FIN)
- 7.3.4 Malminetsintäalueen maanomistajat
(Excel-tiedosto, joka toimitetaan vasta viranomaisen pyynnöstä ennen hakemuksen kuuluttamista.
Malli: <http://www.tukes.fi/fi/Toimialat/Kaivokset/Malminetsintaluvat-ja-jatkoajat/Malminetsintalupa/>)
- 7.4 Selvitys kunnalta hakemuksen kohteena olevasta alueesta ja sen kaavoitustilanteesta, alueen käyttöä koskevista rajoituksista sekä niistä, joiden etua, oikeutta tai velvollisuutta asia saattaa koskea (asianosainen).
(Selvitys voidaan toimittaa myöhemmin, mutta ennen kuin hakemus kuulutetaan)
- 7.5 Kaivannaisjätteen jätehuoltosuunnitelma liitteenä
- 7.6 Kaivannaisjätehuoltosuunnitelma on tehty ympäristönsuojelulain nojalla
- 7.7 Viranomaisen todistukset, rekisteriotteet ja vastaavat asiakirjat, joilla varmennetaan hakemuksessa esitettyjen tietojen sekä säädettyjen vaatimusten huomioon ottaminen
- 7.8 Selvitys rakennelmista malminetsintäalueella ja niiden sijainti liitteenä tai ilmoitus ettei niitä ole
- 7.9 Liitteenä luonnonsuojelulain 65 §:ssä tarkoitetusta arvioinnista ja ympäristövaikutusten arviointimenettelystä annetun lain (468/1994) mukainen ympäristövaikutusten arviointiselostus tai Natura-arvio.
- 7.9.1 Liitteenä tarkka tutkimussuunnitelma suojelualueelta, joka sisältää kulku-urat ja yksityiskohtaiset tutkimuskohteet paikkatiedostoina (Tab-tiedosto ETRS-TM35FIN)
- 7.9.2 Tiivistelmä Natura-arviosta ja sen liitteissä esitetyistä tiedoista kuulutusta varten (vain julkiset tiedot)*
- 7.10 Tiivistelmä hakemuksessa ja sen liitteissä esitetyistä tiedoista kuulutusta varten*
- 7.10.1 Tätä malminetsintäluvhakemusta voidaan käyttää kuulutusasiakirjana, eikä erillistä tiivistelmää hakemuksesta toimiteta
- 7.11 Merkinnät hakemustietojen julkisuudesta*
- 7.12 Hakemukseen liittyviä yhteisiä alueita**

*) Luvan hakijan tulee ilmoittaa lupahakemuksen toimittamisen yhteydessä perusteltu käsityksensä siitä, miltä osin lupahakemus tai sen liitteet sisältävät viranomaisten toiminnan julkisuudesta annetun lain (621/1999) tai muun lainsäädännön mukaan salassa pidettäviä tietoja. Hakijan tulee mahdollisuuksien mukaan toimittaa hakemuksen yhteydessä yleisluontoinen yhteenveto 1 momentissa tarkoitetuista hakemuksen tiedoista, joita voidaan esittää yleisölle.

***) Jos kaivoslain 34 §:n mukainen hakemus koskee yhteisalueilla (758/1989) tarkoitettua yhteistä aluetta tai yhteismetsälaissa (109/2003) tarkoitettua yhteismetsää, hakemukseen on liitettävä sellainen selvitys, joka on tarpeen tiedoksiannon toimittamiseksi yhteisen alueen tai yhteismetsän osakaskunnalle. Vna (391/2012)

8. Vakuus malminetsintälupaa varten

8.1 Hakijan ehdotus vakuudeksi hakemuksessa esitetyle toiminnalle ja perustelut

Sodankylän Malminetsintä Oy suorittaa 20 000 euron vakuuden.

9. Malminetsintäluvan jälkitoimenpiteet

9.1 Selvitys jälkitoimenpiteistä malminetsintälupa-alueella toiminnan lopettamisen jälkeen

Mahdolliset tie- ja maastovahingot korjataan. Puusto- ja muut vahingot korvataan täysmääräisesti.

JATKOAIKAHAKEMUS

(Tämä osa koskee edellisten lisäksi vain valtauksien ja malminetsintälupien jatkoaikahakemuksia)

10. Malminetsintäluvan voimassaolon edellytykset

10.1 Selvitys malminetsinnän tehokkuudesta, tehdyistä toimenpiteistä, tuloksista ja kustannuksista

10.2 Selvitys esiintymän hyödyntämismahdollisuuksista ja jatkotutkimusten tarpeellisuudesta

10.3 Perustelut alueen rajaukselle

11. Lisätietoja

11.1 Lisätietoja malminetsintälupaa varten

Yhdysesikilö:
Juho Haverinen
Sodankyläntie 2
98500, Pelkosenniemi
050 9210 455
juho.haverinen@magnusminerals.fi

12. Lomakkeen lähettäminen

Voit tulostaa ja tallentaa lomakkeen itsellesi ao. painikkeiden avulla.

Lomake lähetetään sähköisesti Tukesiin **Tallenna ja lähetä lomake** -painiketta painamalla; ohjelma pyytää sinua ensin tallentamaan lomakkeen jonka jälkeen sen voi lähettää oman tietokoneesi sähköpostiohjelmalla Tukesiin.

Voit lähettää lomakkeen myös itse suoraan osoitteeseen: kaivosasiat@tukes.fi.

Allekirjoitus _____

Nimenselvennys Carl Löfberg

HUOM!

Muistithan ennen lomakkeen täyttämistä tutustua erilliseen liitteeseen: [Huomioitavat lain ja asetuksen kohdat](#) (klikkaa linkkiä).

Jotta hakemus saa kaivoslain (621/2011) 32 §:n mukaisen etuoikeuden kohteelle, on kaikki kaikkiin kohtiin vastattava ja kaivoslain 34§:n edellyttämällä tavalla, 7 § JA 9 §:n esteet huomioiden. Vastaa kaikkiin kohtiin ja POISTA ESTEET ALUERAJAUKSESTA.

Hall 179/2014

SODANKYLÄN KUNTA

VIRANHALTIJAPÄÄTÖS

24.6.2014

Hallinto- ja elinkeinopalvelut
kunnanjohtaja

65 §

Asia Magnus Minerals Oy:n malminetsintälupahakemus.

Magnus Minerals Oy pyytää kaivoslain 37 §:n nojalla Sodankylän kunnalta lausuntoa malminetsintälupahakemuksesta hakijan ilmoittamalla SOTA 12,13,14,16 ja 18 -alueilla, jotka yhdessä muodostavat yhtenäisen malminetsintäalueen. Hakijalla on tarkoitus liittää Sodankylän kunnan lausunto malminetsintälupahakemukseen.

Alue sijaitsee oikeusvaikutteisen Kelujärvi - Rajala osayleiskaavan alueella. Osayleiskaavassa alueeseen kohdistuvat merkinnät: Maa- ja metsätalousvaltainen alue (M), maa- ja metsätalousvaltainen alue, jolla on erityisiä ympäristöarvoja (MY-1), suojeltujen tai silmälläpidettävien kasvien tai eläinten esiintymisalue (sl), ampumarata-alue (EA), yhdyskuntateknisen huollon alue (ET), eräkämppäalue (RK) sekä maiseman monimuotoisuuden kannalta tärkeä alue (ma).

Liite: Kartta malminetsintäalueesta ja otteet osayleiskaavasta 1 ja 2

Päätös Sodankylän kunta pyytää rajaamaan osayleiskaavassa osoitetut eräkämppäalueet (RK) hakemusalueesta sekä ottamaan toiminnassaan huomioon alueen suojelu ja ympäristöarvot sekä muut osayleiskaavan mukaiset aluevaraukset, merkinnät ja määräykset


Viljo Pesonen
kunnanjohtaja

Tiedoksi Tukes, kunnanhallitus

Muutoksenhakukielto

Koska päätös koskee vain valmistelua tai täytäntöönpanoa, kuntalain 91§:n nojalla tästä päätöksestä ei saa tehdä oikaisuvaatimusta. (Kunnallinen virkaehtosopimuslaki 26 § ja 2 § sekä KVTES 2014-2016)

**MAGNUS MINERALS-
ANTOFAGASTA
FINLAND
JOINT VENTURE
LAPLAND 2014**

U PROTECTED_GROUND_WATER_Possible
SOTA_0_0_14_15_16



0 0.25 0.5 1.0 1.5 2.0
Kilometers

