

## KUULUTUS

Turvallisuus- ja kemikaalivirasto (Tukes) on kaivoslain (621/2011) perusteella 12.11.2014 hyväksynyt seuraavan malminetsintälupaa koskevan hakemuksen.

Hakija: Sodankylän Malminetsintä Oy  
Alueen nimi: Group 1  
Lupatunnus: ML2014:0052  
Alueen sijainti ja koko: Sodankylän kunta; 7514,37 ha

Päätökseen saa kaivoslain (621/2011) 162 §:n nojalla hakea muutosta valittamalla hallinto-oikeuteen. Valitusaika on 30 päivää päätöksen antopäivästä. Päätöksen liitteinä olevasta valitusosoituksesta ilmenee, miten muutosta haettaessa on meneteltävä. Päätös on nähtävillä Tukesin Rovaniemen toimipaikassa (käyntiosoite; Valtakatu 2, Rovaniemi) ja Tukesin kotisivulla ([www.tukes.fi/malminetsinta](http://www.tukes.fi/malminetsinta)) sekä Sodankylän kunnan virastotalolla (Jäämerentie 1, 99600 Sodankylä).

Lisätietoja [kaivosasiat@tukes.fi](mailto:kaivosasiat@tukes.fi) tai Turkka Rekola puh. 029 5052 052

Kuulutettu 12.11.2014

Pidetään nähtävänä 12.12.2014 asti

Sodankylän Malminetsintä Oy  
PL 3  
33211 Tampere

**PÄÄTÖS MALMINETSINTÄLUVAN MYÖNTÄMISESTÄ**  
**Malminetsintälupahakemus**

Hakija: Sodankylän Malminetsintä Oy  
Y-tunnus: 2540745-6  
Suomi

**Yhteystiedot:**

PL 3  
33211 Tampere

**Lisätietoja antaa:**

Carl Löfberg  
clofberg@magnusminerals.com  
Puh: +358 50 3730777

Vireilletulopvm: 24.6.2014  
Etuoikeuspvm: 24.6.2014  
Hakemuksen tarkoitus: Malminetsintä kaivoslain (621/2011) 5 §:n tarkoittamalla tavalla

**PÄÄTÖS**

Turvallisuus- ja kemikaalivirasto (Tukes) **myöntää** kaivoslain (621/2011) nojalla Sodankylän Malminetsintä Oy:lle malminetsintäluvan nimeltä "Group 1" lupatunnuksella ML2014:0052.

Perustelut: Hakija on osoittanut, että kaivoslaissa (621/2011) säädetyt edellytykset täyttyvät eikä luvan myöntämiselle ole kaivoslaissa säädettyä estettä.

Malminetsintäluvan nojalla luvanhaltijalla on oikeus omalla ja toisen maalla tässä luvassa mainitulla alueella (malminetsintäalueella) tutkia geologisten muodostumien rakenteita ja koostumusta sekä tehdä muita kaivostoimintaa valmistelevia tutkimuksia ja muuta malminetsintää esiintymän paikallistamiseksi sekä sen laadun, laajuuden ja hyödyntämiskelpoisuuden selvittämiseksi sen mukaan kuin tässä malminetsintäluvassa tarkemmin määrätään.

Malminetsintälupa ei oikeuta esiintymän hyödyntämiseen.

## Päätöksen voimassaolo

Malminetsintälupa on **voimassa neljä (4) vuotta** päätöksen lainvoimaiseksi tulosta.

Perustelut: Hakija on hakenut malminetsintälupaa kaivoslain (621/2011) 34 §:n mukaisesti. Luvan voimassaoloaika on lain sallima enimmäisaika malminetsintäluvalle.

## Päätöksen täytäntöönpano

Kaivoslain (621/2011) 168.1 §:n mukaisesti malminetsintälupaan perustuvat toimenpiteet saa aloittaa, kun siihen oikeuttava lupapäätös on saanut lainvoiman. Jos asianomaisen toimenpiteen suorittaminen edellyttää muualla lainsäädännössä vaadittua lupaa, saa toimenpiteen kuitenkin aloittaa vasta, kun asianomainen lupapäätös on saanut lainvoiman tai toiminnan aloittamiseen on saatu oikeus asiassa toimivaltaiselta viranomaiselta.

## Malminetsintäalueen tiedot

Pinta-ala: 7514,37 ha  
Alueen nimi: Group 1  
Sijainti: Sodankylä  
Alueen tarkempi sijainti ja rajat ilmenevät tähän päätökseen liitetystä lupakartasta (Liite 1).

## Alueesta tarkemmin

Lupa-alue sijaitsee Sodankylän taajaman ja kannusvaaran välisellä alueella. Malminetsintäalueella on voimassa Orajärven ja Kelujärvi-Rajala osayleiskaavat (liite 4).

Lupa-alueella ei sijaitse Natura 2000-alueita, luonnonsuojelualueita eikä valtioneuvoston hyväksymiä luonnonsuojeluohjelma-alueita. Alueella sijaitsee pohjavesialueita (Vuollosvaaranharjut, 12758214; Orajärvi, 12758108; Rovajoki, 12758216) sekä suuren petolinnun pesimäreviiri.

## Otaksuma mineraaleista

Hakija otaksuu alueella olevan kuparia (Cu), nikkeliä (Ni) sekä platinaryhmän metalleja (PGE). Otaksunta perustuu saatavilla olevan geotietoaineiston tulkintaan, yhtiön omiin kenttätarkastuksiin ja ulkopuolisen konsultin arvioon alueen malmipotentialista.

## **Yleisten ja yksityisten etujen turvaamiseksi tarpeelliset lupamääräykset (velvoitteet ja rajoitukset)**

### **1. Määräys malminetsintätutkimusten sallituista ajankohdista ja menetelmistä, sekä malminetsintään liittyvistä laitteista ja rakennelmista**

Tämän malminetsintäluvan nojalla on sallittua suorittaa seuraavia malminetsintätoimenpiteitä ja soveltaa seuraavia malminetsintämenetelmiä:

1. Geofysikaaliset ja geokemialliset tai vaikutuksiltaan edellisiin verrattavat tutkimusmenetelmät
2. Koneellisesti tehtävät maaperä- ja kallioperänäytteenotto (moreeni-, ura- ja pistenäytteet, kairaus)
3. Tutkimuskaivannot- ja ojat

Perustelut: Hakija on esittänyt hakemuksessaan nämä menetelmät ja kaivosviranomaisen arvioi ne tarpeelliseksi jotta alueen mineraalipotentiali saadaan tehokkaasti tutkittua. Jotta mahdolliselle jatkoluvalle edellytetty vaade tehokkaasta malminetsinnästä toteutuu, tässä lupamääräyksessä tarkoitettujen toimenpiteiden tulee olla suoritettuina.

### **2. Määräys tutkimustöitä ja -tuloksia koskevasta selvitysvelvollisuudesta**

Malminetsintäluvan haltijan on vuosittain toimitettava kaivosviranomaiselle selvitys suoritetuista tutkimustöistä ja niiden tuloksista. Tutkimustöitä ja -tuloksia koskevaan vuosittaiseen selvitykseen on sisällytettävä: käytetyt tutkimus- ja työmenetelmät, yhteenveto tehdyistä tutkimuksista ja pääasialliset tulokset. Kaivosviranomaisen voi ohjeistaa hakijoita tarkemmin raportoinnin muodosta ja ajankohdasta. Ohje löytyy Tukesin internet-sivuilta. Kunkin kalenterivuoden tutkimustöistä ja -tuloksista on raportoitava seuraavan vuoden kesäkuun loppuun mennessä, ellei toisin ohjeisteta.

Perustelut: Määräyksen perusteena on kaivoslaki (621/2011) 14 § ja VNa kaivostoiminnasta (391/2012) 4 §.

### **3. Määräys jälkitoimenpiteiden ajankohdasta ja ilmoittamisesta kaivosviranomaiselle**

Kun malminetsintälupa on rauennut tai peruutettu, malminetsintäluvan haltijan on

1) välittömästi saatettava malminetsintäalue yleisen turvallisuuden vaatimaan kuntoon, poistettava väliaikaiset rakennelmat ja laitteet, huolehdittava alueen kunnostamisesta ja siistimisestä sekä saatettava alue mahdollisimman luonnonmukaiseen tilaan. Malminetsintäluvan haltijan on tehtävä kirjallinen ilmoitus kaivosviranomaiselle, malminetsintäalueeseen kuuluvien kiinteistöjen omistajille ja muille oikeudenhaltijoille, kun toimenpiteet on saatettu loppuun. Ilmoituksen tulee sisältää tiedot jälkitoimenpiteiden päättymispäivästä sekä kuvaus toteutetuista jälkitoimenpiteistä.

2) kuuden kuukauden kuluessa luovutettava kaivosviranomaiselle tutkimustyöselostus, tutkimukseen liittyvä tietoaineisto ja kirjallinen esitys edustavasta otoksesta kairasydämiä. Kaivosviranomaisen ohjeistaa hakijoita tarkemmin raportoinnin muodosta. Ohje löytyy Tukesin

internet-sivuilta.

Perustelut: Määräyksen perusteena on kaivoslaki (621/2011), 15 § ja VNa kaivostoiminnasta (391/2012), 5 §.

#### 4. Määräys kaivannaisjätteen jätehuoltosuunnitelmasta ja sen noudattamisesta

Malminetsintäluvan haltija on velvollinen huolehtimaan maa- ja kiviainesjätteen synnyn ehkäisemisestä, sen haitallisuuden vähentämisestä sekä jätteen hyödyntämisestä tai käsittelemisestä.

Malminetsinnästä tässä luvassa myönnettyillä menetelmillä ei synny kaivannaisjätettä. Töiden loputtua kohteella on alue välittömästi saatettava mahdollisimman luonnonmukaiseen tilaan ja korjattava mahdolliset maastovahingot.

Perustelut: Määräyksen perusteena on kaivoslaki (621/2011) 13 § ja VNa kaivostoiminnasta (391/2012) 3 §.

#### 5. Määräys ilmoitusvelvollisuudesta koskien malminetsintäalueen maastotöitä ja rakennelmia

Malminetsintäluvan haltijan on ilmoitettava kirjallisesti malminetsintäalueeseen kuuluvien kiinteistöjen omistajille (sekä näihin rinnastettaville, Kaivoslaki 5.2 §) ja muille oikeudenhaltijoille etukäteen kaikista maastotöistä, jotka voivat aiheuttaa vahinkoa tai haittaa, sekä väliaikaisista rakennelmista. Malminetsintäluvan haltijan on ilmoitettava maastotöistä toimialallaan yleistä etua valvoville viranomaisille:

- Lapin ELY-keskuksen ympäristövastuualueelle
- Metsähallitukselle
- Museovirastolle jos alueella oletetaan olevan kiinteitä muinaisjäännöksiä tai irtaimia muinaisaineita.

Väliaikaisia rakennelmia koskevan ilmoituksen sisällöstä on säädetty Vna kaivostoiminnasta 2.2. §:ssä.

Perustelut: Määräyksen perusteena on kaivoslaki (621/2011) 12 § ja VNa kaivostoiminnasta (391/2012) 2 §.

#### 6. Määräys malminetsintäalueen koon pienentämisen aikataulusta

Malminetsintäalueen pienentämiselle kaivosviranomaisen ei näe tässä vaiheessa olevan tarvetta. Tutkimuksia voidaan pitää perusteltuna koko lupa-alueelle.

Perustelut: Otettaessa huomioon tutkimussuunnitelma ja sen perustelut, sekä seikka, etteivät luvassa sallittavat malminetsintätoimet estä tai vaikeuta olennaisesti muita alueeseen kohdistuvia käyttötarpeita, voidaan tutkimuksia pitää perusteltuna koko alueelle (kaivoslaki (621/2011) 11 §).

## 7. Määräys vakuuden asettamisesta

Hakijalle 20.5.2014 myönnetyssä malminetsintälupapäätöksessä (ML2013:0088) on määrätty **30 000 euron** suuruinen pankkitalletusvakuus panttaussitoumuksella, joka kattaa myös tässä päätöksessä kaivoslakiin perustuvasta toiminnasta mahdollisesti aiheutuneiden vahinkojen ja haittojen korvaamisen sekä kaivoslain mukaisten jälkitoimenpiteiden suorittamisen.

Perustelut: Määräyksen perusteena on kaivoslaki (621/2011) 107 §. Vakuus on yhtiökohtainen ja se asetetaan yhtiön voimassa olevien malminetsintäluvan/lupien, ja myös mahdollisesti myöhemmin myönnettävien malminetsintälupien kokonaispinta-alan mukaan. Tukesin linjauksen mukaisesti 10001 - 50 000 hehtaarin alueelle vakuus on **30 000 €**. Koneellisen montutuksen ja järeämmän toiminnan (esim. koelouhinta) vakuus arvioidaan ja määrätään lupakohtaisesti. Tukes katsoo, että edellä asetettavaksi määrätty vakuus on riittävä tämän luvan lupamääräyksen 1 mukaisiin malminetsintätoimiin.

## 8. Määräykset malminetsintää ja malminetsintäalueen käyttöä koskevista seikoista sen varmistamiseksi, ettei toiminnasta aiheudu kaivoslaissa (621/2011) kiellettyä seurausta

Malminetsintäluvan haltijan on tulpattava kairareiät, mikäli kairareiästä nousee pohjavettä maanpinnalle. Kairaputket on katkaistava mahdollisimman läheltä maanpintaa, ja viljelykäytössä olevilta peltoalueilta poistettava kokonaan. Kairauskohteiden jätehuolto sekä siistiminen on tehtävä välittömästi töiden loputtua kohteella. Jos kairauksessa tarvittavan käytettävän veden määrä ylittää 100m<sup>3</sup>/vrk, on toimittava kuten vesilain (587/2011) 15 §:ssä todetaan. Lisäksi tutkimustöiden aikana tulee huolehtia, ettei malminetsintätoimenpiteiden johdosta maa-aineksia pääse kulkeutumaan ojitusten kautta alapuolisiin vesistöihin. Tutkimustöitä tehtäessä on otettava huomioon ympäristönsuojelulain (527/2014) 17§:n mukainen pohjaveden pilaamiskiello. Malminetsinnästä ja muusta malminetsintäalueen käytöstä ei saa aiheutua merkittäviä muutoksia luonnonolosuhteissa, eikä merkittävää maisemallista haittaa.

Perustelut: Malminetsintäluvan haltijan on luovuttuaan malminetsintäalueesta tai sen menetettyään viipymättä saatettava malminetsintäalue yleisen turvallisuuden vaatimaan kuntoon, sekä saatettava alue mahdollisimman luonnonmukaiseen tilaan (621/2011) 11 ja 15 §.

Mikäli alueelta löydetään tutkimuksia tehtäessä mahdollisia muinaismuistolain tarkoittamia kohteita joita ei ole tunnettu aiemmin, tulee luvan haltijan keskeyttää työt mahdollisen muinaisjäännöksen kohdalta ja toimia kuten muinaismuistolain (295/1963) 14 ja 16 §:ssä todetaan, ja ilmoittaa löydöksistä viipymättä Museovirastoon. Tämä päätös lähetetään myös Museovirastolle tiedoksi mahdollisten muinaismuistokohteiden tarkistamista varten.

Perustelut: Mahdollisten muinaismuistojen inventointivelvollisuutta ei ole tarpeen asettaa malminetsintäluvan haltijalle, vaan mahdollisten muinaismuistolöydösten huomioon ottaminen ja niistä ilmoittaminen katsotaan riittäväksi.

9. Määräykset yleisen ja yksityisen edun kannalta välttämättömistä ja luvan edellytysten toteuttamiseen liittyvistä seikoista

ML2013:0088-alue ei sijaitse valtioneuvoston hyväksymällä luonnonsuojeluohjelmaan kuuluvalla alueella eikä luonnonsuojelualueella. Alueella ei ole tiedossa olevia uhanalaisten kasvi- tai sammallajien havaintopaikkoja. Lähin Natura 2000-alue (Viiankiaapa) sijaitsee noin 2km lupa-alueen pohjoispuolella.

Lapin ELY-keskuksen lausunnon (liite 5) mukaan malminetsintäalueen pohjoisosassa Saariaavan alueella sijaitsee rauhoitetun ja erityisesti suojeltavan petolinnun pesimäreviiri. Hakijan tulee välttää malminetsintätoimia kyseisellä 1.3.-31.7. välisenä aikana. Tutkimukset kyseisillä alueella tulee tehdä 1.8. - 28.2. välisenä ajanjaksona. Pesimäreviirin tarkempi sijainti tulee selvittää Lapin ELY-keskukselta.

Lupa-alueella sijaitsee useita pohjavesialueita. Tutkimustoimista ei saa aiheutua haittaa pohjaveden määrälle tai laadulle.

Malminetsintäluvan haltijan tulee hyvissä ajoin ennen tutkimustoimien aloittamista esittää tarkka tutkimussuunnitelma toimenpiteineen ja sijaintitietoineen Tukesille, Metsähallitukselle ja toimivaltaiselle ELY-keskukselle, jotta voidaan varmistaa mahdollisten uhanalaisten eliölaajien turvaaminen. Mahdolliset havaintopaikat tulee ottaa huomioon ja tarvittaessa poiketa tutkimussuunnitelmasta, niin että kohteelle jää riittävä suojavyöhyke turvaamaan esiintymän.

Perustelut: Tutkimussuunnitelman esittämisvelvollisuudella varmistetaan, että toimenpiteisiin voidaan tarvittaessa valvonnallisesti puuttua. Samalla Tukesin on mahdollista kaivoslain valvonnan toteuttamiseksi arvioida toimenpiteiden vaikutusta ja tarvittaessa antaa tarkempia lisämääräyksiä toimenpiteiden suorittamisesta. Kaivoslaki (621/2011) 11 § ja 12 §, VNa (391/2012) 2 §.

Liikkuminen kohteella sulanmaan aikana on pyrittävä suunnittelemaan niin, että olemassa olevia uria ja luontaisia aukkopaikkoja käytetään mahdollisimman paljon hyväksi. Kosteikkoalueilla liikkumista tulee välttää sulanmaan aikana. Erityisesti pelto- ja turvetuotantoalueilla liikkumiseen tulee kiinnittää huomiota. Tutkimukset viljelykäytössä ja tuotannossa olevilla alueilla tulee ajoittaa sato- ja tuotantokauden ulkopuolelle. Mikäli kohteella joudutaan kaatamaan puita, tulee ne korvata täysimääräisinä maanomistajalle. Nuorelle puustolle tapahtuneissa vahingoissa tulee korvata lisäksi vielä odotusarvon menetys. Mikäli yhtiö ja maanomistaja eivät pääse yhteisymmärrykseen korvauksesta, silloin puolueeton arviointi tulee tehdä paikallisen metsänhoitoyhdistyksen tai metsäkeskuksen toimihenkilön toimesta.

Malminetsintäluvan haltijan on rajoitettava malminetsintä ja muu malminetsintäalueen käyttö tutkimustyön kannalta välttämättömiin toimenpiteisiin. Toimenpiteet on suunniteltava siten, että niistä ei aiheudu kohtuudella vältettävissä olevaa yleisen tai yksityisen edun loukkausta. Malminetsintäluvan nojalla tapahtuvasta malminetsinnästä ja muusta malminetsintäalueen käytöstä ei saa aiheutua:

- 1) haittaa ihmisten terveydelle tai vaaraa yleiselle turvallisuudelle;
- 2) olennaista haittaa muulle elinkeinotoiminnalle;
- 3) merkittäviä muutoksia luonnonolosuhteissa;
- 4) harvinaisten tai arvokkaiden luonnonesiintymien olennaista vahingoittumista;
- 5) merkittävää maisemallista haittaa.

Perustelut: Määräys perustuu kaivoslain (621/2011) 11 § ään.

#### 10. Määräys malminetsintäkorvauksen suuruudesta ja maksuajankodasta

Malminetsintäluvan haltijan on maksettava malminetsintä-alueeseen kuuluvien kiinteistöjen omistajille vuotuista korvausta **20 euroa hehtaarilta** luvan voimassaoloajan neljältä ensimmäiseltä vuodelta.

Malminetsintäkorvaus on ensimmäiseltä vuodelta maksettava viimeistään 30 päivänä siitä, kun malminetsintälupa on tullut lainvoimaiseksi. Seuraavina vuosina korvaus on maksettava vastaavana ajankohtana.

Perustelut: Määräys perustuu kaivoslain (621/2011) 99 §:ään, jossa säädetään malminetsintäkorvauksen suuruudesta ja maksutavasta.

#### 11. Määräys vahinkojen ja haittojen korvaamisesta malminetsintäalueella

Malminetsintäluvan haltijan on korvattava malminetsintäalueella tapahtuvasta kaivoslakiin (621/2011) perustuvasta toiminnasta mahdollisesti aiheutuneet vahingot ja haitat, jollei jonkin toimenpiteen osalta korvauksesta toisin säädetä.

Perustelut: Määräys perustuu kaivoslain (621/2011) 103 §:ään, jossa säädetään vahinkojen ja haittojen korvaamisesta malminetsintäalueella.

#### 12. Poronhoidolle aiheutuvien haittojen vähentämiseksi erityisellä poronhoitoalueella

Alue kuuluu Oraniemen paliskunnan alueeseen. Malminetsintätutkimukset on sovitettava alueella toimivien paliskunnan kanssa siten, ettei niistä aiheudu kohtuutonta haittaa poronhoidolle. Malminetsintäluvan haltijan on ilmoitettava Oraniemen paliskunnalle tutkimustöistä ja niiden aikataulusta, sekä muusta alueiden käytöstä hyvissä ajoin ennen tutkimustöiden aloittamista. Malminetsintäluvan haltijan on otettava huomioon alueella mahdollisesti olevat poronhoidolle tärkeät rakenteet kuten esimerkiksi erotusaita ja käytettävä valmiita veräjiä kulkemiseen.

Perustelut: Edellä mainituilla toimenpiteillä ehkäistään malminetsinnästä poronhoidolle aiheutuvia haittoja erityisellä poronhoitoalueella. Määräys perustuu Poronhoitolain (848/1990) 2§:ään ja kaivoslain (621/2011) 51 §:ään.

#### Hakemuksen käsittely

|   |            |
|---|------------|
| Hakemus: Sodankylän Malminetsintä Oy              | 24.6.2014  |
| Hakemuksen täydennyspyyntö: Tukes                 | 15.8.2014  |
| Hakemuksen täydennys: Sodankylän Malminetsintä Oy | 18.8.2014  |
| Hakemuksen täydennys: Sodankylän Malminetsintä Oy | 20.8.2014  |
| Hakemuksen täydennys: Sodankylän Malminetsintä Oy | 8.9.2014   |
| Hakemuksen täydennys: Sodankylän Malminetsintä Oy | 9.9.2014   |
| Kuulutus hakemuksesta: Tukes                      | 17.9.2014  |
| Lausuntopyyntö: Tukes                             | 17.9.2014  |
| Hakemuksen täydennys: Sodankylän Malminetsintä Oy | 2.10.2014  |
| Hakemuksen täydennys: Sodankylän Malminetsintä Oy | 11.10.2014 |



Päätös: Tukes

12.11.2014

### Lupahakemuksesta tiedottaminen

Tukes on tiedottanut hakemuksesta 17.9.2014 kuuluttamalla siitä 30 päivän ajan Tukesin Rovaniemen toimipisteen sekä Sodankylän kunnan ilmoitustaululla. Hakemus on ollut nähtävillä 17.10.2014 saakka.

Tukes on tiedottanut hakemuksesta Lapin Kansa sanomalehdessä 21.5.2014.

Lausunnot ja mielipiteet on pyydetty toimitettavaksi viimeistään 17.10.2014. Tämän päivämääränkin jälkeen toimitetut lausunnot ja mielipiteet on otettu ratkaisussa huomioon.

### Lausuntopyynnöt ja lausunnot hakemuksesta

Hakemuksesta on lähetetty lausuntopyynnöt ja saatu lausunnot seuraavasti:

- 1) Tukesin lausuntopyyntö on lähetetty **Sodankylän kunnalle** 17.9.2014. Sodankylän kunta on antanut lausunnon 19.9.2014 (liite 4).
- 2) Tukesin lausuntopyyntö on lähetetty **Lapin ELY-keskukselle** 17.9.2014. Lapin ELY-keskus on antanut lausunnon 29.10.2014 (liite 5).
- 3) Tukesin lausuntopyyntö on lähetetty **Metsähallitukselle** 17.9.2014. Metsähallitus on antanut lausunnon 3.10.2014 (liite 6).
- 4) Tukesin lausuntopyyntö on lähetetty **Oraniemen paliskunnalle** 17.9.2014. Oraniemen paliskunta ei antanut lausuntoa määräaikaan mennessä.

### Muistutukset ja mielipiteet

Hakemuksen johdosta esitettiin kaksi (2) muistutusta tai mielipidettä:

9.10.2014 Korva Timo (liite 7).

16.10.2014 Siurunmaan yhteisten alueiden osakaskunta (liite 8).

### Hakijan vastine

Hakijalta ei pyydetty vastinetta.

### Tukesin kannanotto lausunnoissa esitettyihin yksilöityihin vaatimuksiin

Lausunnoissa esitetty asiat on otettu lupapäätöksessä huomioon.

## Tiedoksi luvan haltijalle

### Kaivoslain (621/2011) suhde muuhun lainsäädäntöön

Sen lisäksi, mitä kaivoslaissa säädetään, sovelletaan kaivoslain mukaista lupa- tai muuta asiaa ratkaistaessa ja muutoin tämän lain mukaan toimittaessa muun muassa; luonnonsuojelulakia (1096/1996), ympäristönsuojelulakia (527/2014), erämaalakia (62/1991), maankäyttö- ja rakennuslakia (132/1999), vesilakia (264/1961), poronhoitolakia (848/1990), säteilylakia (592/1991), ydinenergialakia (990/1987), muinaismuistolakia (295/1963), maastoliikennelakia (1710/1995) ja patoturvallisuuslakia (494/2009). Vesil. 264/1961 on kumottu Vesil.:lla 587/2011. Malminetsintäluvan haltijan on aina noudatettava Suomen lainsäädäntöä ja asiaan liittyviä muita kansainvälisiä sopimuksia.

### Maastossa liikkuminen

Maastoliikennelain (1710/1995) 4.1 §:n ja 4.2 §:n 9-kohdan mukaan kaivoslaissa (621/2011) tarkoitetulla malminetsintäalueella ja 30 metrin etäisyydellä sen rajasta moottorikäyttöisellä ajoneuvolla liikkuminen ei edellytä maanomistajan tai haltijan lupaa, kun kyse on asianomaisessa malminetsintäluvassa tai kaivosluvassa tarkoitetun toiminnan kannalta välttämättömästä liikkumisesta. Viitaten lupamääräykseen 9, malminetsintäluvan haltija veloitetaan rajoittamaan malminetsintä ja malminetsintäalueen käyttö tutkimustyön kannalta välttämättömiin toimenpiteisiin. Malminetsinnästä ei saa aiheutua merkittäviä muutoksia luonnonolosuhteissa, harvinaisten tai arvokkaiden luonnonesiintymien olennaista vahingoittumista tai merkittävää maisemallista haittaa. Aiheutetut vahingot on korvattava maanomistajalle.

### Luvan muuttaminen

Malminetsintäluvan haltijan on kaivoslain (621/2011) 69 §:n mukaan haettava malminetsintäluvan muuttamista, jos tutkimussuunnitelmaa muutetaan tai täydennetään siten, että lupamääräyksiä on tarpeen tarkistaa. Luvanhaltija voi lisäksi hakea malminetsintäluvan muuttamista lupamääräysten tarkistamiseksi, kun luvan mukaista toimintaa on tarpeen muuttaa.

### Luvan jatkaminen

Mikäli luvan voimassaoloa halutaan jatkaa kaivoslain (621/2011) 61 §:n mukaisesti, tulee hakemus malminetsintäluvan voimassaolon jatkamiseksi toimittaa kaivosviranomaiselle viimeistään kaksi kuukautta ennen luvan voimassaolon päättymistä. (VnA kaivostoiminnasta (391/2012) 27.1 §).

Kaivoslain (621/2011) 61.1 §:n mukaan malminetsintäluvan voimassaoloa voidaan jatkaa enintään kolme vuotta kerrallaan siten, että lupa on voimassa yhteensä enintään viisitoista vuotta.

Kaivoslain (621/2011) 61.2 §:n mukaan malminetsintäluvan voimassaolon jatkamisen edellytyksenä on, että:

- 1) malminetsintä on ollut tehokasta ja järjestelmällistä;
- 2) esiintymän hyödyntämismahdollisuuksien selvittäminen edellyttää jatkotutkimuksia;
- 3) luvanhaltija on noudattanut tässä laissa säädettyjä velvollisuuksia samoin kuin lupamääräyksiä;

4) voimassaolon jatkamisesta ei aiheudu kohtuutonta haittaa yleiselle tai yksityiselle edulle.

Kaivoslain (621/2011) 66 §:n mukaan malminetsintäluvan voimassaolon jatkamista varten lupaviranomaiselle on ennen luvan voimassaolon päättymistä toimitettava lupahakemus sekä lupaharkinnan kannalta tarpeelliset ja luotettavat selvitykset edellä mainituista voimassaolon jatkamisen edellytyksistä.

Kaivostoiminnasta annetun valtioneuvoston asetuksen (391/2012) 27.2 §:n mukaan hakemuksesta tulee käydä ilmi hakijan haluamat muutokset lupa-alueeseen tai muut merkittävät muutokset sekä asianosaisissa tapahtuneet muutokset. Asetuksen 27.3 §:n mukaisesti hakemukseen tulee liittää lupaharkinnan kannalta tarpeellinen ja luotettava selvitys:

- 1) hakemuksen kohteena olevan luvan nojalla tehdyistä toimenpiteistä ja niiden tuloksista;
- 2) alueelle kohdistuneiden tutkimuskustannusten määrästä;
- 3) esiintymän hyödyntämismahdollisuuksista ja jatkotutkimusten tarpeellisuudesta;
- 4) perustelut aluerajaukselle.

Lisäksi hakemukseen sovelletaan vastaavasti, mitä lupahakemuksesta säädetään kaivoslain (621/2011) 34 §:ssä.

#### **Malminetsintäluvan raukeaminen**

Malminetsintälupa raukeaa määräajan päättyessä.

Kaivosviranomaisen on päätettävä, että malminetsintälupa ja kullanhuudontalupa raukeavat, jos luvanhaltija tekee asiaa koskevan hakemuksen. Luvanhaltija on velvollinen tekemään hakemuksen, jos tarkoituksena ei enää ole harjoittaa lupaan perustuvaa toimintaa.

Malminetsintäluvan raukeamista koskeva asia käsitellään noudattaen vastaavasti, mitä kaivoslaissa (621/2011) säädetään asianomaista lupaa koskevasta lupamenettelystä, lupaharkinnasta sekä lupapäätöksestä ja sen voimassaolosta.

Malminetsintäluvan raukeamiseen sovelletaan kaivoslain (621/2011) 67 §:ää.

#### **Lupapäätöksestä tiedottaminen**

Lupapäätös on toimitettu päätöksenantopäivänä:

- Sodankylän Malminetsintä Oy:lle (hakija)

Jäljennös päätöksestä on toimitettu antopäivänä:

- Sodankylän kunnalle,
- Lapin ELY-keskukselle,
- Metsähallitukselle,
- Oraniemen paliskunnalle,
- Timo Korvalle,
- Siurunmaan yhteisten alueiden osakaskunta c/o Anna-Maija Heikkilä
- Museovirastolle tiedoksi

Toimivaltaiselle maanmittaustoimistolle toimitetaan tiedot Maanmittauslaitoksen ja Tukesin sopiman menettelyn mukaisesti malminetsintäluvasta merkinnän tekemiseksi kiinteistötietojärjestelmään.

Lupaviranomainen on tiedottanut annetusta päätöksestä Lapin Kansa-sanomalehdessä 13.11.2014

Perustelut: Päätöksestä tiedottaminen ja siinä noudatettu menettely perustuvat kaivoslain (621/2011) lupapäätöksestä tiedottamista koskevaan 58 §:ään.

#### Päätösmaksu

Tästä päätöksestä perittävä maksu on 10 000 €. Lisäksi laskutetaan hakemuskulutus ja päätöksen tiedotukseen liittyvät ilmoituskulut sekä niiden käsittelymaksut. Valtion talous- ja henkilöstöhallinnan palvelukeskus lähettää laskun hakijalle.

Maksu perustuu hakemuksen vireille tullessa voimassa olleeseen asetukseen Turvallisuus- ja kemikaaliviraston maksullisista suoritteista (636/2013).

#### Muutoksenhaku

Tähän päätökseen saa kaivoslain (621/2011) 162 §:n nojalla hakea muutosta valittamalla **Pohjois-Suomen hallinto-oikeuteen**.

Valitusaika on 30 päivää tämän päätöksen antopäivästä. Liitteenä olevasta valitusosoituksesta ilmenee, miten muutosta haettaessa on meneteltävä.

Päätöksestä perittävästä maksusta valitetaan samassa järjestyksessä kuin pääasiasta.

#### Lisätietoja

[kaivosasiat@tukes.fi](mailto:kaivosasiat@tukes.fi) tai Turkka Rekola, puh. 029 5052 052

Terho Liikamaa  
Kaivosyli-insinööri

Turkka Rekola  
Ylitarkastaja

#### LIITTEET

|            |  |
|------------|--|
| Liite 1a-d | ML2014:0052 lupakartat                               |
| Liite 2    | Tilakohtaiset pinta-alat malminetsintälupa-alueella  |
| Liite 3    | Asianosaiset maanomistajat                           |
| Liite 4    | Sodankylän kunnan lausunto                           |
| Liite 5    | Lapin ELY-keskuksen lausunto                         |
| Liite 6    | Metsähallituksen lausunto                            |
| Liite 7    | Muistutus: Korva Timo                                |
| Liite 8    | Muistutus: Siurunmaan yhteisten alueiden osakaskunta |

## VALITUSOSOITUS Valitusviranomainen

Päätökseen saa hakea muutosta valittamalla sille hallinto-oikeudelle, jonka tuomiopiirissä pääosa tässä päätöksessä tarkoitettusta alueesta sijaitsee. Toimivaltainen hallinto-oikeus on mainittu valitusosoituksen lopussa. Valituskirjelmä osoitetaan valitusviranomaiselle ja se on toimitettava valitusajassa hallinto-oikeuden kirjaamoon.

### Valitusaika

Määräaika valituksen tekemiseen on kolmekymmentä (30) päivää tämän päätöksen antopäivästä.

### Valitusoikeus

Malminetsintälupaa, kaivoslupaa ja kullanhuuhdontalupaa koskevaan päätökseen, mainitun luvan voimassaolon jatkamista, raukeamista, muuttamista ja peruuttamista koskevaan päätökseen sekä kaivostoiminnan lopettamispäätökseen saa hakea muutosta:

- 1) asianosainen;
  - 2) rekisteröity yhdistys tai säätiö, jonka tarkoituksena on ympäristön-, terveyden- tai luonnonsuojelun taikka asuin ympäristön viihtyisyyden edistäminen ja jonka sääntöjen mukaisella toiminta-alueella kysymyksessä olevat ympäristövaikutukset ilmenevät;
  - 3) toiminnan sijaintikunta tai muu kunta, jonka alueella toiminnan haitalliset vaikutukset ilmenevät;
  - 4) elinkeino-, liikenne- ja ympäristökeskus ja muu asiassa toimialallaan yleistä etua valvova viranomainen;
  - 5) saamelaiskäräjät sillä perusteella, että luvassa tarkoitettu toiminta heikentää saamelaisten oikeutta alkuperäiskansana ylläpitää ja kehittää omaa kieltään ja kulttuuriaan;
  - 6) kolttien kyläkokous sillä perusteella, että luvassa tarkoitettu toiminta heikentää kolttien alueella kolttien elinolosuhteita ja mahdollisuuksia harjoittaa elinkeinoja.
- Kaivosviranomaisella on lisäksi oikeus valittaa sellaisesta päätöksestä, jolla hallinto-oikeus on muuttanut sen tekemää päätöstä tai kumonnut päätöksen.

### Valituksen sisältö

Valituskirjelmässä on ilmoitettava

- päätös, johon haetaan muutosta
- miltä kohdin päätökseen haetaan muutosta ja mitä muutoksia siihen vaaditaan tehtäväksi
- perusteet, joilla muutosta vaaditaan
- valittajan nimi ja kotikunta
- postiosoite ja puhelinnumero, joihin asiaa koskevat ilmoitukset valittajalle voidaan toimittaa

Jos valittajan puhevaltaa käyttää hänen laillinen edustajansa tai asiamiehensä tai jos valituksen laatijana on joku muu henkilö, valituskirjelmässä on ilmoitettava

myös tämän nimi ja kotikunta.

Valittajan, laillisen edustajan tai asiamiehen on allekirjoitettava valituskirjelmä, ellei valituskirjelmää toimiteta sähköisesti (telekopiona tai sähköpostilla).

#### Valituksen liitteet

Valituskirjelmään on liitettävä

- päätös, johon haetaan muutosta valittamalla, alkuperäisenä tai jäljennöksenä
- asiakirjat, joihin valittaja vetoaa vaatimuksensa tueksi, jollei niitä ole jo aikaisemmin toimitettu viranomaiselle
- asiamiehen valtakirja

#### Valituskirjelmän toimittaminen perille

Valituskirjelmän voi viedä valittaja itse tai hänen valtuuttamansa asiamies. Valituskirjelmä liitteineen voidaan myös lähettää postitse, telekopiona tai sähköpostilla. Postiin valituskirjelmä on jätettävä niin ajoissa, että se ehtii perille valitusajan viimeisenä päivänä ennen aukioloajan päättymistä. Hallinto-oikeudessa kirjaamon aukioloaika on klo 8.00–16.15. Sähköisesti (telekopiona tai sähköpostilla) toimitetun valituskirjelmän on oltava toimitettu niin, että se on käytettävissä vastaanottolaitteessa tai tietojärjestelmässä määräajan viimeisenä päivänä ennen virka-ajan päättymistä.

Valittajalta peritään hallinto-oikeudessa **oikeudenkäyntimaksu** 97 euroa. Tuomioistuinten ja eräiden oikeushallintoviranomaisten suoritteista perittävistä maksuista annetussa laissa (701/1993) on erikseen säädetty eräistä tapauksista, joissa maksua ei peritä.

Toimivaltaisen hallinto-oikeuden yhteystiedot muutoksenhakua varten:

#### **Pohjois-Suomen hallinto-oikeus**

käyntiosoite: Isokatu 4, 3.krs

postiosoite: PL 189, 90101 Oulu

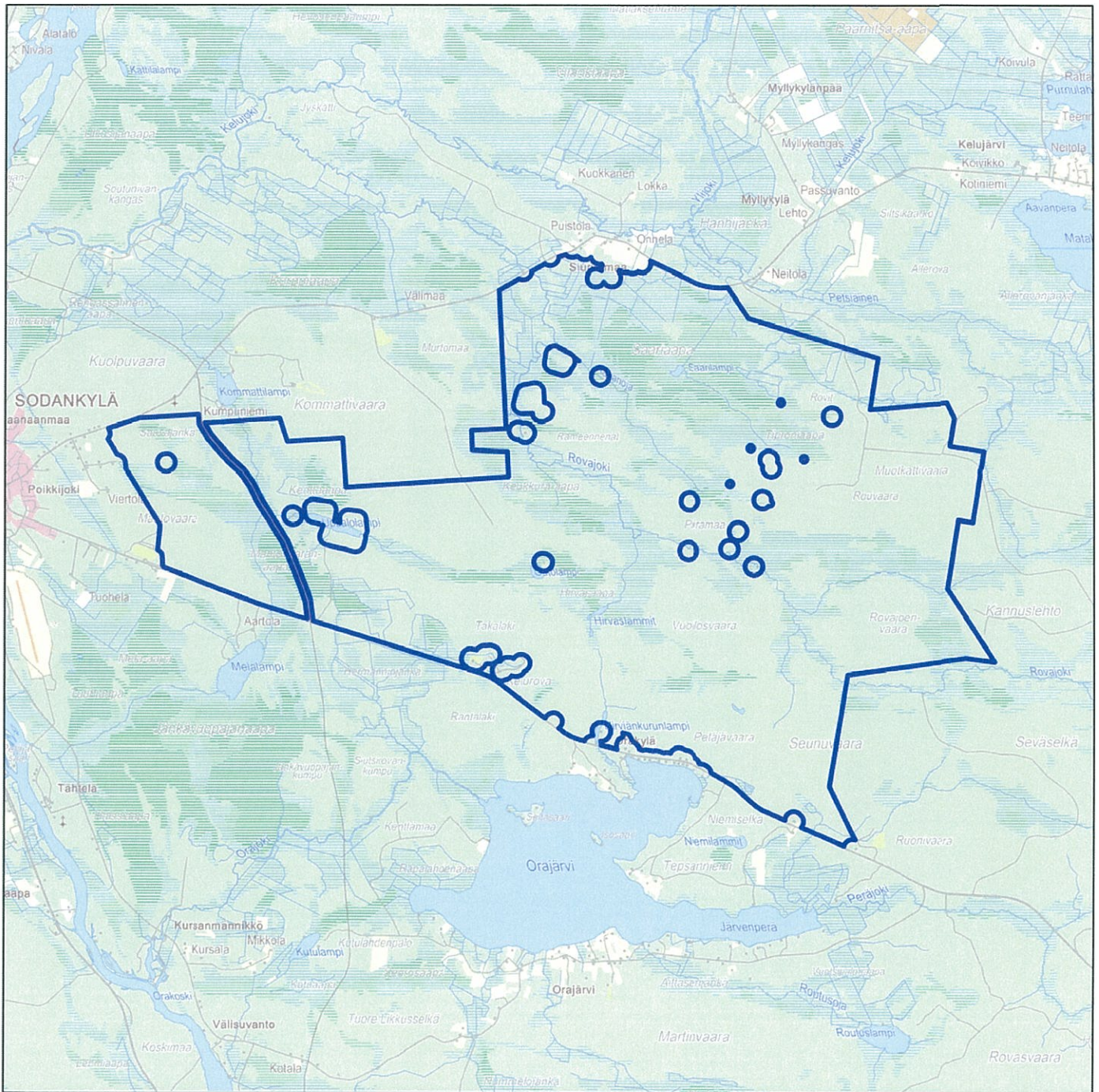
puhelin: 029 56 42800

telekopio: 029 56 42841

sähköposti: [pohjois-suomi.hao@oikeus.fi](mailto:pohjois-suomi.hao@oikeus.fi)

**Kartta malminetsintä-lupa-alueesta  
(mittakaava ohjeellinen)**

**Liite 1a**



**Malminetsintä-lupa-alue**



**Kiinteistörajat**

**Mittakaava 1: 100 000**

**Sodankylän Malminetsintä Oy  
Group 1  
ML2014:0052**

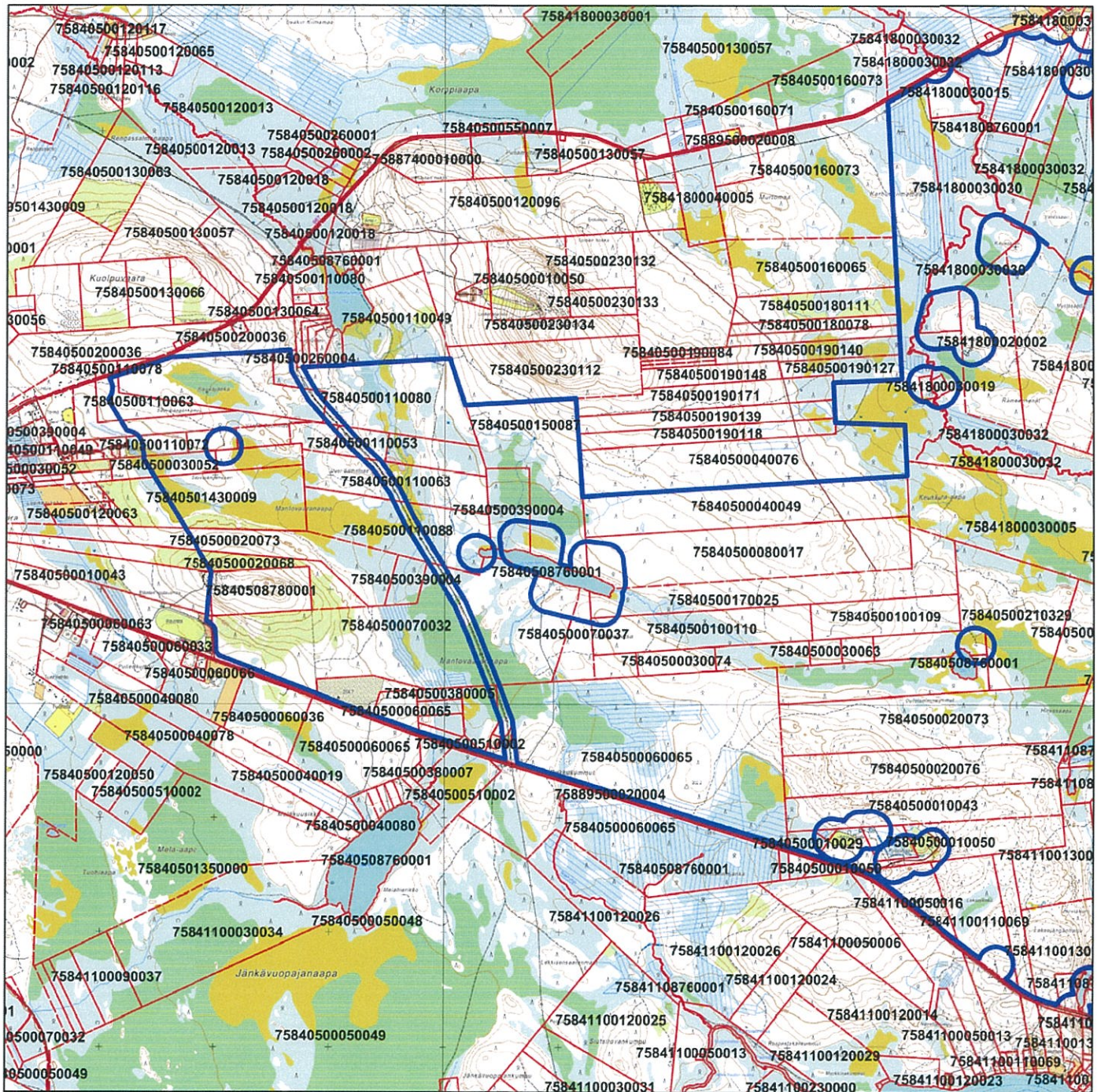
**© Maanmittauslaitos  
18/MML/14**

**Aineiston kopiointi ilman maanmittauslaitoksen lupaa kielletty**



Kartta malminetsintäalueesta  
(mittakaava ohjeellinen)

Liite 1b



Malminetsintäalue



Kiinteistörajat

Mittakaava 1: 50 000

Sodankylän Malminetsintä Oy  
Group 1  
ML2014:0052



© Maanmittauslaitos  
18/MML/14

Aineiston kopiointi ilman maanmittauslaitoksen lupaa kielletty



Kartta malminetsintä-alueesta  
(mittakaava ohjeellinen)

Liite 1c



Malminetsintä-alue



Kiinteistörajat

Mittakaava 1: 50 000

Sodankylän Malminetsintä Oy  
Group 1  
ML2014:0052

© Maanmittauslaitos  
18/MML/14

Aineiston kopiointi ilman maanmittauslaitoksen lupaa kielletty



Kartta malminetsintäalueesta  
(mittakaava ohjeellinen)

Lite 1d



Malminetsintäalue



Kiinteistörajat

Mittakaava 1: 50 000

Sodankylän Malminetsintä Oy  
Group 1  
ML2014:0052



© Maanmittauslaitos  
18/MML/14

Aineiston kopiointi ilman maanmittauslaitoksen lupaa kielletty

12.11.2014

Lupatunnus  
ML2014:0052  
Liite 2

**ML2014:0052 Group 1**  
Tilakohtaiset pinta-alat

Tilan r:no                      Pinta-ala (ha)

|                |        |
|----------------|--------|
| 758-405-38-4   | 5,09   |
| 758-405-38-3   | 5,52   |
| 758-405-39-4   | 30,25  |
| 758-405-11-63  | 63,14  |
| 758-405-2-68   | 23,77  |
| 758-405-1-43   | 65,97  |
| 758-405-3-52   | 10,65  |
| 758-405-15-87  | 80,00  |
| 758-411-3-60   | 14,51  |
| 758-405-21-329 | 89,49  |
| 758-418-2-7    | 258,02 |
| 758-405-109-1  | 16,37  |
| 758-405-6-65   | 277,92 |
| 758-405-5-47   | 54,78  |
| 758-411-13-8   | 43,90  |
| 758-405-1-29   | 4,48   |
| 758-405-2-73   | 174,94 |
| 758-405-11-53  | 7,39   |
| 758-405-38-2   | 2,76   |
| 758-411-17-8   | 6,32   |
| 758-405-1-28   | 0,01   |
| 758-411-13-9   | 147,36 |
| 758-411-3-68   | 23,14  |
| 758-411-11-36  | 18,53  |
| 758-405-878-1  | 32,93  |
| 758-405-876-1  | 4,23   |
| 758-411-2-34   | 14,57  |
| 758-405-141-0  | 17,52  |
| 758-405-4-49   | 101,16 |
| 758-405-139-0  | 7,95   |
| 758-402-54-0   | 26,54  |
| 758-405-143-9  | 60,73  |
| 758-405-10-110 | 60,67  |
| 758-411-10-31  | 369,19 |
| 758-405-11-55  | 7,99   |
| 758-405-21-162 | 36,96  |
| 758-405-38-5   | 3,98   |
| 758-405-7-32   | 210,71 |

|                |        |
|----------------|--------|
| 758-418-6-0    | 19,53  |
| 758-402-66-3   | 41,98  |
| 758-405-6-24   | 13,65  |
| 758-402-5-25   | 120,10 |
| 758-411-13-7   | 2,87   |
| 758-418-5-0    | 147,25 |
| 758-405-11-52  | 21,41  |
| 758-405-6-27   | 0,87   |
| 758-402-44-0   | 30,83  |
| 758-402-64-0   | 34,55  |
| 758-405-2-76   | 86,46  |
| 758-411-16-13  | 6,38   |
| 758-405-10-109 | 41,78  |
| 758-418-2-4    | 217,55 |
| 758-405-11-56  | 3,62   |
| 758-405-6-81   | 15,79  |
| 758-402-90-1   | 59,62  |
| 758-405-51-2   | 1,06   |
| 758-418-1-13   | 407,47 |
| 758-411-876-1  | 9,17   |
| 758-411-878-1  | 11,32  |
| 758-411-5-16   | 15,48  |
| 758-402-59-1   | 32,83  |
| 758-411-11-69  | 40,59  |
| 758-411-7-40   | 63,24  |
| 758-418-4-5    | 231,48 |
| 758-418-4-1    | 35,10  |
| 758-411-2-37   | 26,64  |
| 758-411-2-33   | 16,21  |
| 758-418-3-31   | 34,29  |
| 758-405-11-80  | 82,77  |
| 758-405-1-50   | 37,57  |
| 758-418-4-2    | 22,16  |
| 758-418-1-3    | 14,99  |
| 758-411-3-66   | 136,72 |
| 758-405-1-32   | 1,93   |
| 758-405-11-88  | 80,61  |
| 758-405-17-25  | 84,99  |

|               |        |
|---------------|--------|
| 758-405-3-63  | 6,02   |
| 758-411-2-30  | 9,67   |
| 758-405-7-31  | 0,31   |
| 758-402-92-0  | 53,39  |
| 758-411-878-2 | 2,14   |
| 758-418-2-10  | 1,46   |
| 758-418-3-15  | 13,57  |
| 758-411-7-1   | 15,57  |
| 758-418-3-5   | 164,25 |
| 758-411-13-3  | 41,66  |
| 758-418-3-29  | 16,33  |
| 758-402-61-4  | 49,20  |
| 758-418-2-2   | 48,05  |
| 758-418-2-9   | 403,19 |
| 758-411-7-41  | 2,44   |
| 758-411-7-42  | 1,84   |
| 758-411-2-40  | 11,97  |
| 758-411-12-25 | 99,00  |
| 758-418-3-30  | 81,30  |
| 758-418-878-1 | 7,00   |
| 758-418-876-1 | 10,68  |
| 758-411-3-36  | 0,01   |
| 758-893-13-1  | 237,59 |
| 758-411-876-2 | 1,45   |
| 758-405-876-5 | 0,10   |
| 758-418-3-36  | 14,73  |
| 758-411-1-16  | 184,35 |
| 758-405-8-17  | 117,20 |
| 758-405-7-37  | 14,35  |
| 758-402-56-0  | 71,63  |
| 758-418-1-11  | 592,45 |
| 758-405-3-74  | 26,30  |
| 758-402-90-0  | 48,32  |
| 758-418-3-32  | 181,38 |
| 758-405-11-54 | 9,11   |
| 758-411-2-25  | 33,72  |
| 758-418-1-10  | 179,61 |
| 758-405-11-72 | 7,06   |
| 758-405-16-88 | 54,95  |
| 758-405-3-57  | 6,05   |
| 758-405-11-49 | 64,72  |

**Pinta-ala yht. 7514,37 ha**

**ML2014:0052 Group 1**

Asianosaiset maanomistajat:

Aho, Osmo Sakari  
Maijala, Niilo  
Atsinki, Toini Sirkka  
Maijala, Aimo Juhani Aslak  
Marin, Niilo Asser  
Marin, Niilo Asser  
Metsä-Botnia Metsät Oy  
Onnela, Anna  
Poikela, Markku Samuel  
Ranttila, Miikka Johannes  
Saari, Seppo Tapio  
Salonen, Mari Susanna  
Sodankylän seurakunta  
Säkkinen, Suoma Sinikka  
Tepsa, Reino Johannes  
Tolvanen, Eini Inkeri  
Aikio, Marja-Leena  
Annamaa, Kalevi Antero  
Atsinki, Sulo Aukusti  
Heikkilä, Anna-Maija Irene  
Heikkilä, Tuomo Juhani Antero  
Heiskari, Elina Katriina  
Hiera, Anja Kaarina  
Hietala, Jouni Evert  
Hietanen, Anne-Maria  
Hietanen, Kaarlo Elias  
Hämäläinen, Aino Johanna  
Isojärvi, Eeva-Liisa  
Kasurinen, Anja  
Kasurinen, Pekka  
KIRKONKYLÄN JAKOKUNNAN  
MAAT  
Koivisto, Maire Anna Liisa  
KORPELA JORMA TAPIO  
Korva, Markku Tapani  
Korva, Timo Ilmari  
Koskinen, Hanne Inkeri  
Kostamo, Kalle Juhani  
KOTIVESI ESA ENSIO  
Kuitunen Jari Olavi  
Kumpula, Leena Maria  
Kumpula, Matti Tapani  
Kumpula, Pekka Veikko Aukusti  
Kumpula, Suoma Tuulikki  
Kumpuniemi, Aila Tellervo  
Kumpuniemi, Erja Eliisa  
Kumpuniemi, Oma Orvokki  
Kumpuniemi, Aila Tellervo  
Kumpuniemi, Erja Eliisa  
Kumpuniemi, Veikko Ilmari  
Kuukkeli, Pertti Henrik

Kuukkeli, Veikko Juhani  
KUUSELA ILKKA EINARI  
LOKKA LEO  
MAIJALA KALEVI ALEKSANTERI  
Mannermaa, Raili Annikki  
Marin, Niilo Asser  
Muotkanmaan yhteismetsän osa-  
kaskunta  
Mursu, Maire Aulikki  
Napapiirin Kuljetus Oy  
Ojala, Elma Kustaava  
Ojala, Uolevi Jalmary  
ONNELA EINO  
ONNELA KYÖSTI KALERVO  
Onnela, Eeva-Leena Kaarina  
Onnela Irja Kaarina  
Onnela, Heikki Jalmary  
Onnela, Kyösti Kalervo  
Onnela, Tero Antti Olavi  
Onnela, Timo Kalervo  
Paldanius, Jarno Mika  
Paldanius, Marja Leena  
Penttinen, Mauri Mikael  
Penttinen, Seppo Elias  
Penttinen, Unto Mikael  
Piilola, Pentti Johannes  
PITKÄLÄ ANTTI JUSSI MATIAS  
Pitkänen Pirjo Sisko Helena  
Pitkänen, Irja Tellervo  
Pitkänen, Juha Markus  
Pitkänen, Sanne Juliaana  
Pitkänen, Sulo Eerikki  
Pulju, Eine Rakel  
Pulju, Erkki Rainer  
Pulju, Olli Antero  
Pulju, Raija Anneli  
Pulju, Raimo Kaarlo Matias  
Pulju, Taisto Antero  
Pulju, Timo Kalervo  
Ranttila, Jarmo Reijo Abraham  
Ranttila, Markku Juhani  
Ranttila, Marko Oskari  
Ranttila, Marko Veli Antero  
Ranttila, Markus Kalle Tapani  
Ranttila, Matti Kaarlo Valtter  
Ranttila, Pirkko Marjatta  
Ranttila, Reijo Armas Antero  
Ranttila, Ritva Anneli  
Ranttila, Seija Marjatta  
Rauhala, Erkki Fredrikki  
Rauhala, Vilma Kyllikki

Rissanen, Reijo Henrik  
Rissanen, Sampo Tapani  
Salonen, Jouni Rainer  
Seppänen, Elina Anneli;  
Seppänen, Juhani Ensio  
Siivola, Mikko Johannes  
Siivola, Onni Johannes  
Sipola, Helli Aino Annikki  
Sipola, Veijo Iivari  
Sodankylän kunta  
Sokero, Eija Anneli  
Sokero, Esko Ensio  
Suomen valtio/ Metsähallitus  
Särkelä, Anja Terttu  
Särkelä, Juho Marko Aslak  
Särkelä, Mika Olli Kristian  
Särkelä, Petri Sakari  
Tepsa, Aki Kalervo  
Tepsa, Jani Kristian  
Tepsa, Jouko Juhani  
Tepsa, Juha Paulus Kalervo  
Tepsa, Pertti Johannes  
Tepsa, Reino Johannes  
Tepsa, Veikko Antero  
Tepsa-Isokorpi, Kaisa-Mari  
Tornator Oyj  
Uimaniemi Mauno Richard  
Vaarala Ali Kalervo  
Vaarala Ilpo Kullervo  
Vaarala Sirpa Hellevi  
Vedenpää, Timo Pekka  
Vierma, Riitta Maija-Leena  
Vierma, Roope Teuvo Antero  
Virpikari, Anna-Liisa  
Virpikari, Hannu Taisto  
Voutilainen, Jari Jyrki Matti  
Voutilainen, Pirjo Hannele  
Vuontisvaara, Juho Tapio  
Vuontisvaara, Tapio Sakari  
Vuontisvaara, Vesa Martti  
VÄLITALO UUNO MATIAS oikeu-  
denomistajat

SODANKYLÄN KUNTA

VIRANHALTIJAPÄÄTÖS  
19.9.2014

SAAPUNUT

Hallinto- ja elinkeinopalvelut  
kunnanjohtaja

90 §

23. 09. 2014

Asia Lausuntopyyntö valtaushakemuksesta Group1 ML2014:0052

Turvallisuus- ja kemikaalivirasto pyytää Sodankylän kunnalta lausuntoa kaivoslain (621/2011) 37§:N mukaisesta malminetsintäluvahakemuksesta Group1 ML2014:0052.

Kohde sijaitsee oikeusvaikutteisten Orajärven ja Kelujärvi-Rajala osayleiskaava-alueella. Osayleiskaavoissa alueet on merkitty: Maa- ja metsätalousvaltainen alue (M), maa- ja metsätalousvaltainen alue, jolle on kielletty muu kuin maa- ja metsätalouteen tai luontaiselinkeinoihin liittyvä rakentaminen (M-2), maa- ja metsätalousvaltainen alue, jolle on erityisiä ympäristö arvoja (MY-1), vesialue (W) ja eräkämpä alue (RK). Lisäksi alueella on erityismerkintöinä suojeltujen ja silmällä pidettävien kasvien ja eläinten esiintymisalueita (sl), pohjavesi alue (PV1), maiseman monimuotoisuuden kannalta tärkeä alue (ma) ja Kommatti-Siurunmaa välinen hiihtolatu.

Päätös Sodankylän kunta edellyttää, että tutkimussuunnitelmasta rajataan pois osayleiskaavassa osoitetut eräkämpäalueet (RK) ja otetaan toiminnassa huomioon alueen suojelu ja ympäristöarvot sekä muut osayleiskaavan mukaiset aluevaraukset, merkinnät ja määräykset.



Viljo Pesonen  
kunnanjohtaja

Tiedoksi Turvallisuus- ja kemikaalivirasto, kunnanhallitus, tekniset palvelut

#### Muutoksenhakukielto

Koska päätös koskee vain valmistelua tai täytäntöönpanoa, kuntalain 91§:n nojalla tästä päätöksestä ei saa tehdä oikaisuvaatimusta. (Kunnallinen virkaehtosopimuslaki 26 § ja 2 § sekä KVTES 2014-2016)



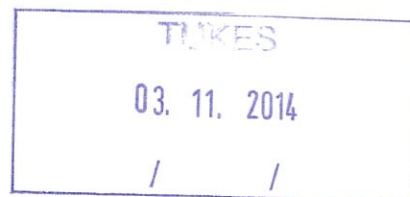
Elinkeino-, liikenne- ja  
ympäristökeskus

Lappi

Lausunto

LAPELY/994/2014

29.10.2014



Turvallisuus- ja kemikaalivirasto, TUKES  
Valtakatu 2  
96100 ROVANIEMI

## MALMINETSINTÄLUPAHAKEMUS GROUP 1, SODANKYLÄ

Sodankylän malminetsintä Oy hakee kaivoslain (621/2011) 37 §:n mukaista malminetsintälupaa Sodankylän kuntakeskuksesta kaakkoon 25 kilometriä Orajärven ja Siuruanmaan kylän väliselle alueelle. Hakemuksen lupatunnus on ML2014:0052.

Haetun valtausalueen pinta-ala on 7628,74 hehtaaria.

Malminetsintäalue ei sijaitse Natura-alueilla eikä muilla suojelualueilla. Alue sijaitsee oikeusvaikutteisen Kelujärvi – Rajala osayleiskaavan alueella.

Alueella on viitteitä, että Sakatti- ja Kevitsatyyppisiä mineralisoituja ultraemäksisiä intruusioita esiintyy. Kallioperägeologia on myös suora Sakatialueen kivilajien jatke ja maperä on varsin anomalin nikkelin, kuåparin ja kobolttien suhteen. Vuoden 2014 alussa suoritettiin syvämoreeninäytteenottoa sadoissa pisteissä elektromagneettisten anomalioiden päällä, jossa todettiin tämäntyyppistä mineralisaatiota. Vuoden 2014 lopussa ja alkuvuoden 2015 aikana on tarkoitus timanttikairata ainakin viidessä kohteessa, sekä suorittaa syvämoreenioton ja maastogeofysiikan täydennyksiä.

Hakija otaksuu valtausalueella olevan nikkeliä, kuparia ja PGE-mineraaleja.

Lapin ELY-keskus lausuu seuraavasti:

Kelujärvi – Rajala yleiskaavassa osoitettujen sl-alueiden eli suojeltujen (koko maassa rauhoitettujen kasvi- ja eläinlajien, luontodirektiivi liitteen II ja IV lajien) ja silmälläpidettävien kasvilajien esiintymien kohdalle ei malminetsintäalue kohdistu. Näin ollen em. kasvi- ja eläinlajien tiedossa olevat esiintymät on otettu huomioon malminetsintäalueen lohkojen rajauksessa. Lajit ovat pääsääntöisesti kasvilajeja.

Malminetsintäalueella ei ole tiedossa olevia luonnonsuojelulain 42 §:n koko maassa rauhoitettujen kasvilajien, eikä 46 §:n uhanalaisten lajien (putkilokasvien, sammalten, jäkälien, kääväkkäiden eikä eläinten) tiedossa olevia havaintopaikkoja Karpalo-rekisterin Eliöt-osion mukaan. Puronvarret, lähteet ja tihkupinnat ovat potentiaalisia arvokkaita

lajistokohteita, joten näiden kohteiden läheisyydessä tulisi olla 20-30 metrin suojaetäisyys. Vesilain 2 luvun 11 §:n mukaan lähteiden luonnontilan muuttaminen on kielletty. Alueella ei ole luonnonsuojelulain 29 §:n tarkoittamia rajauspäätöksellä suojeltuja luontotyyppisiä.

Haetulle malminetsintäalueelle Saariaavalle (mm. 75841800020009) sijoittuu suuren petolinnun pesäreviiri Petolintujen pesät 2013-rekisterin (Metsähallitus) mukaan. Suuri petolintu on lintudirektiivin liitteen 1 laji ja luonnonsuojelulain 46 §:n uhanalainen, vaarantunut laji sekä luonnonsuojelulain 47 §:n tarkoittama erityisesti suojeltava laji, joka häiriintyy herkästi pesän pesimisen aloitusvaiheessa sekä haudonta- ja pesäpoikasten ruokinta-aikana. **Näin ollen malminetsintätoiminta tulee maastossa tehdä 1.3. – 31.7 välisen ajan ulkopuolella.**

Alueella ei ole vedenhankinnan kannalta tärkeitä pohjavesialueita eikä muutakaan vedenhankintaan soveltuvaa pohjavesialuetta. Vuollosvaaranharjut on muu pohjavesialue (luokka III) lohkon 75841800010010 pohjoisosassa.

Alueella ei ole ulkoilu- eikä moottorikelkkailureittejä. Kelkkaura kulkee malminetsintäalueen koillisosassa. Kelkkauraa myöten saa ajaa vain moottorikelkalla. Raskalla kairauskalustolla ajettaessa uran yli, tulee reitin korjaus tehdä välittömästi tasaamalla reittipohja. Maastoajoneuvoilla liikkumisen sulamaanaikaan tulee pääsääntöisesti tapahtua olemassa oleville metsäteillä ja ajopoluilla.

Tutkimukset tehdään Oraniemen paliskunnan poronhoitoalueella. Poronhoidon tärkeät laidunalueet, porojen laidunkierto ja erityisesti vaadinten vasomisalueet tulee ottaa huomioon malminetsintätyötä suunniteltaessa ja maastossa toimittaessa.

Lapin ELY-keskus toteaa, että malminetsintätoiminnan kaivantojäljet esim. kaivuoastot tulisi peittää vaiheittain tutkimusten etenemisen myötä, mutta viimeistään kahden vuoden päästä tutkimusnäytteiden ottamisen jälkeen. Syväkairauksen putket tulee lyhentää tai suojata siten, ettei moottorikelkalla ja muilla maastoajoneuvoilla niihin törmätä.

Puroihin ei saa johtaa malminetsintä- ja tutkimustoiminnassa käytettäviä vesiä eikä soijaa. Syväkairauksen soijapitoinen vesi tulee johtaa maastoon riittävän pitkän pintavalutuksen kautta ennenvesistöön päätymistä. Näin ei vaaranneta vedenlaatua eikä heikennetä liettymisellä taimenen, tammukan ja harjuksen kutusoraikkoja.

Luonnonsuojelupäällikkö



Päivi Lundvall

Ylitarkastaja



Pekka Herva

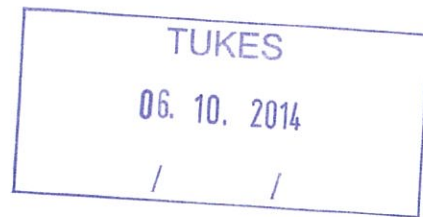


**METSÄHALLITUS**

Metsätalous Lappi  
PL 8016  
96101 Rovaniemi

LAUSUNTO

3.10.2014



1 (2)

MH 4859/2014

**Turvallisuus- ja kemikaalivirasto**

Valtakatu 2  
96100 Rovaniemi

Viite: Lupatunnus ML2014:0052

**Asia: Sodankylän malminetsintä Oy, malminetsintälupahakemus Group 1**

Asiakohdassa mainittuun hakemukseen Metsähallitus metsätalous Lappi lausuu mielipiteenään seuraavaa.

**Yleisperiaatteet**

Metsähallitus pitää tärkeänä, että malminetsintäalueiden tutkimustoiminnassa otetaan huomioon alueiden maisema-, luonto- ja kulttuuriarvot mahdollisimman hyvin. Tietoja Metsähallituksen mailla olevista arvokkaista, huomioon otettavista kohteista löytyy esim. Suomen ympäristökeskuksen uhanalaisrekisteristä ja Museoviraston muinaismuistorekisteristä. Koska näistä virallisista rekistereistä ei löydy kaikkia Metsähallituksen mailla sijaitsevia luonto- ja kulttuurikohdetietoja, Metsähallitus edellyttää, että kaivosyhtiön tulee olla yhteydessä myös suoraan Metsähallitukseen. Samassa yhteydessä voidaan yhteisesti käydä läpi kaivosyhtiön laatima tutkimussuunnitelma ja näin yksityiskohtaisesti varmistaa, että metsälain 10 §:n, luonnon-suojelulain ja muinaismuistolain määrittelemät arvokkaat luonto- ja kulttuurikohteet säilyvät mahdollisimman hyvin. Vähimmäisedellytys on, että toimijalla on tieto olemassa olevista kohteista ja lisäksi kyky tunnistaa mahdolliset uudet kohteet maastossa.

**Kelujärvi-Rajala osayleiskaava**

Osa hakemusalueesta sijoittuu Kelujärvi-Rajala osayleiskaava-alueelle. Hakemus-alueella on esimerkiksi kaavamerkinneillä ( MY) osoitettuja maa- ja metsätalous-valtaisia alueita, joilla on erityisiä ympäristöarvoja. Mikäli malminetsintälupa myönnetään em. osayleiskaava- alueelle, niin tutkimustoiminta tulee tapahtua kaavamääräyksiä noudattaen.

### **Vahinkojen ehkäiseminen**

Tutkimustoiminta tulee suunnitella siten, että puustolle ja taimikoille aiheutuvat vahingot olisivat mahdollisimman vähäisiä. Mikäli tutkimusalueelle kulkemiseen käytetään Metsähallituksen tieverkostoa, tulee käytössä huomioida tiestön kunto-tilanne. Tiestön kuntoon ja käytettävyyteen vaikuttaa mm. kevään ja kovien sateiden aiheuttama kelirikko. Lisäksi tulee varmistaa siltojen kantavuudet. Tarvittaessa lisätietoja edellä mainituista asioista saa Metsähallituksen Keski-Lapin metsätiimin tiimiesimieheltä Samuli Ollilalta, puh. 0400- 960 433. Toiminnanharjoittajan tulee kaikilta osin vastata aiheuttamistaan vahingoista.

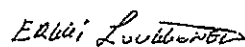
### **Turvallisuuden parantaminen**

Mikäli tutkimusalueella suoritetaan sellaisia syväkairauksia, joista kairauksien jälkeen jää maastoon pysyvästi maanpäällisiä metallisia tai muovisia maaputkia, Metsähallitus edellyttää, että putket katkaistaan mahdollisimman läheltä maanpintaa ja putkien päät tulpataan. Vähän lumen aikana putket ovat vaarallisia mm. moottorikelkkailijoille. Maanpäällisistä putkista voi aiheutua vahinkoja myös metsäkoneille ja muille maastoajoneuvoille. Esimerkiksi metsäkoneiden renkaat rikkoontuvat osuessaan maaputkien päihin. Edellä mainitulla toimenpiteellä parannetaan maaston muiden käyttäjien turvallisuutta ja estetään materiaalivahinkoja. Metsähallitus katsoo, että malminetsintäluvan saaja on kaikilta osin vastuussa näistä vahingoista Metsähallitukselle ja kolmannelle osapuolelle.

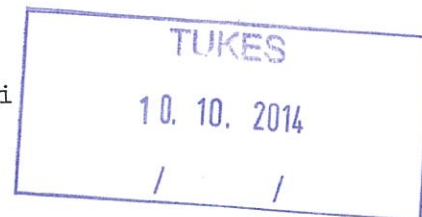
### **Metsähallituksen oman toiminnan vaatimukset**

Metsähallitus korostaa, että tässä lausunnossa esitetyt ympäristönäkökohdat ovat sellaisia, jotka Metsähallitus ottaa itsekin huomioon omassa toiminnassaan. Metsähallitus on sitoutunut näihin periaatteisiin lakisääteisen velvoitteen lisäksi mm. omassa sertifioidussa ympäristö- ja laatujärjestelmässään. Näin ollen Metsähallitus ei edellytä malminetsintäluvan hakijalta enempää kuin mitä Metsähallitus vaatii omalta toiminnaltaan.

Maankäyttöasiantuntija

  
Erkki Luukkonen

Turvallisuus- ja kemikaalivirasto (Tukes), Rovaniemi  
 Valtakatu 2  
 96100 Rovaniemi  
 (Lapin aluehallintoviraston talo)



ASIA: Viitataan Turvallisuus- ja kemikaaliviraston (Tukes) malminetsintälupahakemuksuulutukseen, lupatunnus **ML 2014:0052**, joka on ollut esillä sanomalehti Lapin Kansan kuulutuksissa keskiviikkona 17.9.2014 sekä ollut nähtävissä Sodankylän kunnan ilmoitustaululla 17.9.2014–17.10.2014 välisenä aikana.

**Muistutukseni/kielteinen kannanottoni** koskee malminetsintäluvan myöntämistä omistamani tilan KORVALA I RN:o 141 ns. Ulkometsäpalstan/Kommattivaaran metsäpalstan alueelle, joka sijaitsee Sodankylän Malminetsintä Oy:n malminetsintälupahakemuksen rajaamalla alueella (liite 1.).

**En anna lupaa suorittaa malminetsintää ottamalla maanäytteitä ja kairausnäytteitä omistamallani Kommattivaaran metsäpalstalla ja samalla kiellän kaikenlaisen liikkumisen kyseisellä metsäpalstalla koneilla ja moottoriajoneuvoilla.**

**Perusteluna** kieltoonni riittänee se, että oleellinen osa omistamani Kommattivaaran metsäpalstan metsäalueesta tuhoutuisi ja vuosien ja vuosikymmenien aikana tehty metsänhoitotyö, joka on vaatinut aikaa ja vaivaa ja taloudellisia satsauksia, tuhoutuisi ja metsästä saatava vuotuinen tuotto jatkoa ajatellen romahtaisi kohtuuttoman pitkäksi ajaksi.

Kommattivaaran metsäpalstani ylispuustoiset taimikkoalueet ovat siinä kehitysvaiheessa että ne eivät kestä alueella liikkumista.

#### LIITTEET

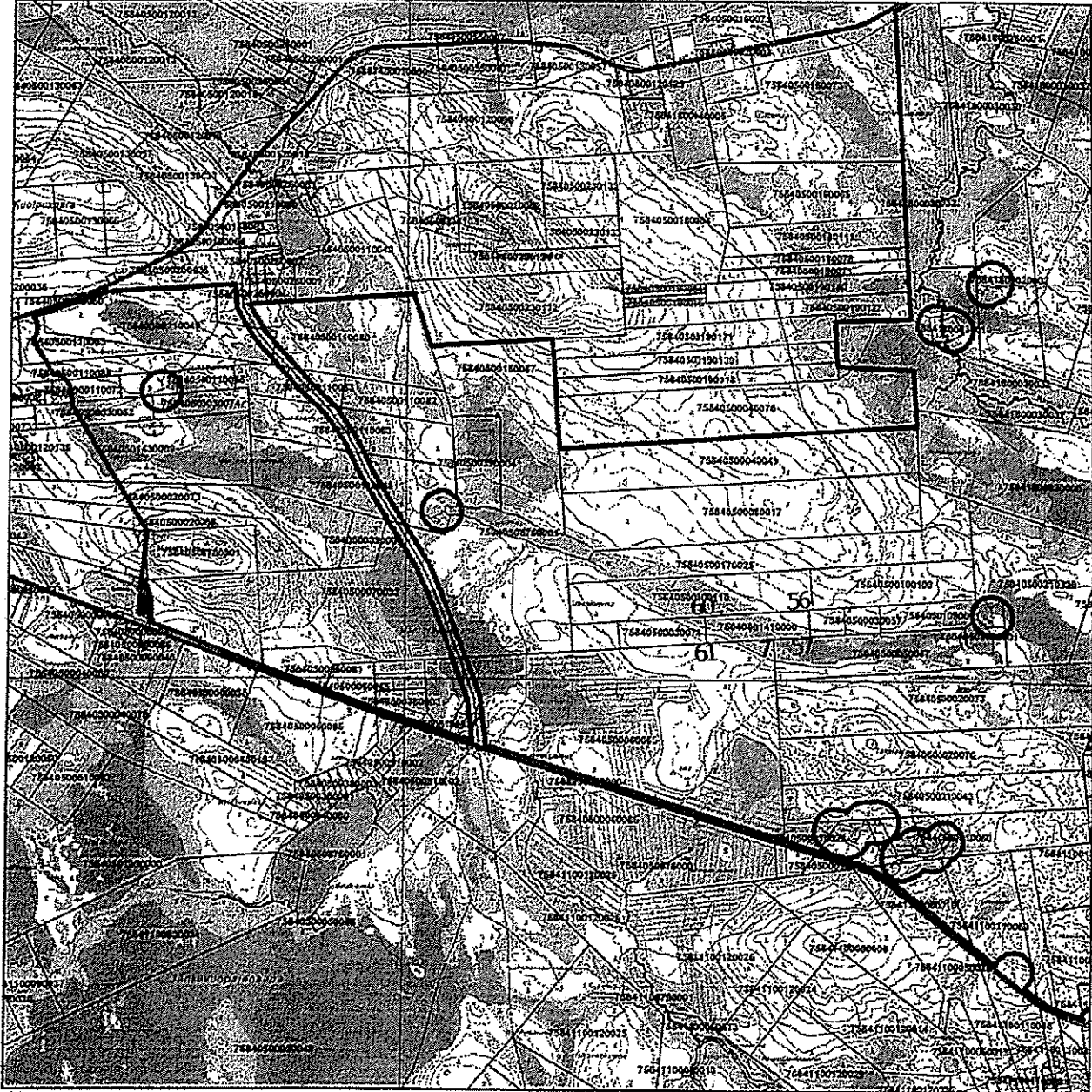
- Liite 1. Sodankylän malminetsintä Oy Group 1 ML2014:0052. Kartta malminetsintäalueesta, Liite 1d. Olen lisännyt karttajäljennökseen omistamani metsäpalstani rajapyykkien numerot 60, 56, 57, 7 ja 61.
- Liite 2. Karttaote Timo Korvan metsäsuunnitelmapakartasta Ulkometsäpalstan/Kommattivaaran metsäpalstan osalta. Kartta on tulostettu SilvaNestistä 12.01.2014 ja siihen on tehty metsäpalstan rajapyykkimerkinnot ja lisätty tietoja metsäpalstan lunnonoloista ja metsän tilasta ja hoidosta metsälohkoittain.

Kemijärvellä 9.10.2014

Timo Korva  
 Laaksotie 12, 98100 Kemijärvi  
 timo.korva @ pp4.inet.fi  
 puh. 0405488258

Kartta malminetsintäluhakealueesta  
(mittakaava ohjeellinen)

Liite 1d



Malminetsintäluhake-alue



Kiinteistörajat

Mittakaava 1: 45 000

Sodankylän malminetsintä Oy  
Group 1  
ML2014:0052



© Maanmittauslaitos  
18/MML/14

Aineiston kopiointi ilman maanmittauslaitoksen lupaa kielletty



## METSÄSUUNNITELMAKARTTA:

Kunta: 758

Kylä: 405

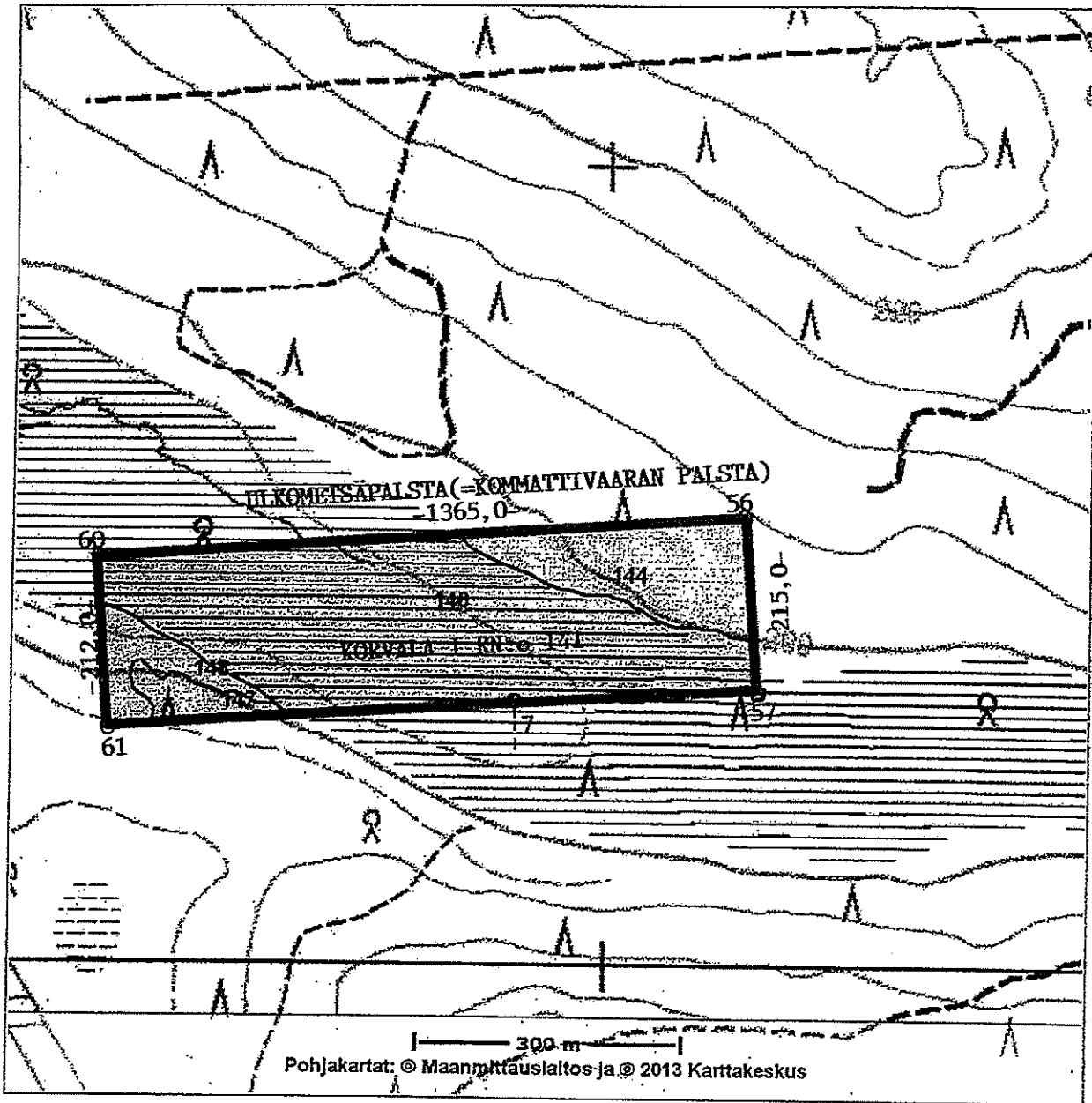
Talo: 0141

Tila: 0000 (KORVALA I)

Metsäsuunnitelma: Ajantasalla ja voimassa

Metsänomistaja: KORVA TIMO ILMARI

Pohjakartta tulostettu SilvaNetistä:12.01.2014



Ulkometsäpalstalla on suoritettu hakkuut siemenpuu-/ylispuuasentoon 1980-luvun puolivälissä. Hakkuiden jälkeen metsälohkoilla 144, 147 ja 148 on suoritettu mekaaninen raivaus, metsämaan äestys ja lohkolle 144 männyn siementen kylvä ja lohkoille 148 ja 147 männyn taimien istutus. Taimikot on tarkastettu ja todettu vakiintuneiksi v.1992, jolloin on myönnetty verovapaus vuoteen 2020 saakka (tuolloin oli myöntämisaikana pinta-alaverotus). Taimikkoalueilla on suoritettu perkausta mekaanisesti pariin otteeseen.

LOHKO 144: 3,3 ha, metsämaa, kuivahko ojittamaton kangas, keskikarkea ja karkea kangasmaa. Y1 ylispuustoinen taimikko, mäntypuusto. Ylispuuiden keski-ikä 150v. Taimikko kehityskelpoinen, hyvä.

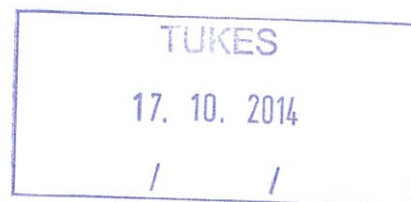
LOHKO:146:12,2 ha, nevaa ja rämettä, luonnontilaista suota (jota ei ole saanut käsitellä).

LOHKO 147:0,7 ha, metsämaa, kuivahko ojittamaton kangas, keskikarkea ja karkea kangasmaa. Y1 ylispuustoinen taimikko, mäntypuusto. Ylispuuiden keski-ikä 160v. Taimikko kehityskelpoinen, hyvä.

LOHKO:148:1,2 ha, metsämaa, kuivahko ojittamaton kangas, keskikarkea ja karkea kangasmaa. Y1 ylispuustoinen taimikko, mäntypuusto. Ylispuuiden keski-ikä 160 v. Taimikko kehityskelpoinen, hyvä.

Siurunmaan yhteisten alueiden  
osakaskunta  
c/o Anna-Maija Heikkilä  
Päivöläntie 880  
10140 Päivölä

MUISTUTUS  
16.10.2014



Turvallisuus- ja kemikaalivirasto (Tukes)  
Valtakatu 2  
96100 Rovaniemi

Viite: Lupatunnus ML2014:0052

Alue, jolle Sodankylän Malminetsintä Oy:n hakee malminetsintälupaa Tukesilta, sijaitsee osaksi ”Siurunmaan jakokunnan maat” –nimisen kiinteistön alueella. Kiinteistön rekisteritunnus on 758-418-878-1. Ilmoituksessa kuulemisesta mainitaan rekisteritunnus 758-418-876-1, joka on Siurunmaan yhteisten vesialueiden rekisteritunnus. Ne eivät kartan mukaan kuitenkaan kuulu alueeseen, jota lupahakemus koskee.

Siurunmaan yhteisten alueiden osakaskunta esittää seuraavat muistutukset hakemukseen:

#### **Kohta 2.4 Luonnonsuojelutilanne**

Hakemuksessa esitetään, että lähettyvillä ei ole luonnonsuojelualueita. Viiankiaavan soidensuojelualue, joka kuuluu Natura 2000 –verkostoon, sijaitsee lähellä malminetsintäaluetta. Etäisyys on lyhimmillään noin 2 km.

#### **Kohta 3.2 Muut kuin yksityiset asianosaiset (alueeseen liittyvät elinkeinot ja yhteiset alueet)**

Siurunmaan yhteinen alue (758-418-878-1) puuttuu asiakohdassa esitetystä luettelosta.

#### **Kohta 5.1 Vaikutukset ympäristön- ja luonnonsuojeluun, vesistöihin, pohjaveteen, ihmiseen ja maa- tai kallioperään**

Asiakohdassa todetaan, että malminetsintätyö jättää vain vähäisiä jälkiä maastoon. Jälkien minimoimiseksi edellytämme, että ainakin suoalueilla etsintätyö tehtäisiin talvisaikaan (tammihelmikuussa).

Siurunmaan yhteisten alueiden osakkaiden suhtautuminen alueen malminetsintään vaihtelee ehdottoman kielteisestä varaukselliseen hyväksymiseen. Varaukset koskevat alueen ulkopuolelle suljettavia kohteita, aiheutettuja vahinkoja ja korvauskäytäntöjä. Hakija listaa asiakohdassa vain pyrkimykset luonnonhaittojen ehkäisyyn, mutta ei mainitse suoranaisesti ihmisten huomioon ottamista. Mahdollisimman avoin tiedottaminen ja Siurunmaan kylän asukkaiden kuuleminen ennen mahdollisten toimenpiteiden käynnistymistä sekä hankkeen edetessä tulee kirjata lupahakemukseen ja toteuttaa kirjauksen mukaisesti.

Alueen lähteet ja kämpät tulee jättää malminetsintäalueen ulkopuolelle (kts. myös kohta 7.3.1).

**Kohta 7.3.1 Malminetsintälupa-alue (koko alueen rajat), josta esteet on rajattu pois**

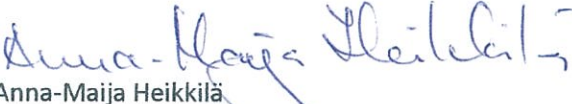
Kaikkia esteitä ei ole rajattu pois malminetsintälupa-alueesta. Puuttuvia esteitä ovat muun muassa kiinteistöllä 758-402-5-25 oleva lähde (koordinaatit N7478321, E497195) sekä sen läheisyydessä sijaitseva kämppä. Kaikki alueen vastaavat esteet tulee tarkistaa ja lisätä hakemuksen karttaliitteeseen.

Kuulemisilmoitukseen liitetystä kartasta puuttui lisäksi selite, jonka perusteella ympyröidyt alueet malminetsintäalueen sisällä olisi voinut tunnistaa esteiksi. Esteet mainitaan vain itse lupahakemuksen asiakohdassa 7.

**Kohta 9.1 Selvitys jälkitoimenpiteistä malminetsintälupa-alueella toiminnan lopettamisen jälkeen**

Hakija esittää, että mahdolliset tie- ja maastovahingot korjataan ja että puusto- ja muut vahingot korvataan täysimääräisesti. Asiakohta tulisi täydentää vahinkojen arvioinnin osalta. Arvioijan tulisi olla ulkopuolinen asiantuntijataho kuten paikallinen metsänhoitoyhdistys.

Päivölässä 16.10.2014



Anna-Maija Heikkilä

Siurunmaan yhteisten alueiden toimikunnan puheenjohtaja