

KUULUTUS

Turvallisuus- ja kemikaalivirasto (Tukes) kuuluttaa kaivoslain (10.6.2011/621) 40 §:n nojalla

Malminetsintälupahakemuksen

Hakija: Pyhäsalmi Mine Oy
Lupatunnus: ML2014:0062
Alueen sijainti ja koko: Pyhäsalmi; 269,2 ha

Kuvaus hakemuksen mukaisesta toiminnasta

Alueella on tehty geologisia tutkimuksia Outokumpu Oy:n toimesta. Pyhäsalmi Mine Oy suoritti alueella lentogeofysikaalisen mittauksen vuonna 2012 ja paikansi kallioperästä johdevyöhykkeen jota yhtiö haluaisi tutkia. Yhtiön on tarkoitus tehdä alueella geofysikaalisia maastomittauksia ja suorittaa timanttikairausta johteen laadun selvittämiseksi.

Alue sijaitsee liitekartan osoittamalla paikalla Pyhäjärven kaupungin alueella. Malminetsintäalueella on mahdollisesti tuntemattomia kupari-, sinkki-, lyijy-, kulta-, hopea- ja rikkivarantoja.

Mielipiteet ja muistutukset

Mielipiteet ja muistutukset voi lähettää 27.2.2015 mennessä lupatunnus **ML2014:0062** mainiten Tukeisiin, osoitteeseen Valtakatu 2, 96100 Rovaniemi tai sähköisesti doc- tai rtf-tiedostona osoitteeseen kaivosasiat@tukes.fi

Hakemuksen nähtävilläolo

Hakemusasiakirjat ovat 27.2.2015 saakka nähtävänä Pyhäjärven kaupungin virastotalossa (Ollintie 26), Tukesin kirjaamossa (Opastinsilta 12 B, Helsinki) ja Tukesin Rovaniemen toimipaikassa (Valtakatu 2, Rovaniemi) ja Tukesin internetsivuilla (www.tukes.fi/lupahakemuskuulutukset).

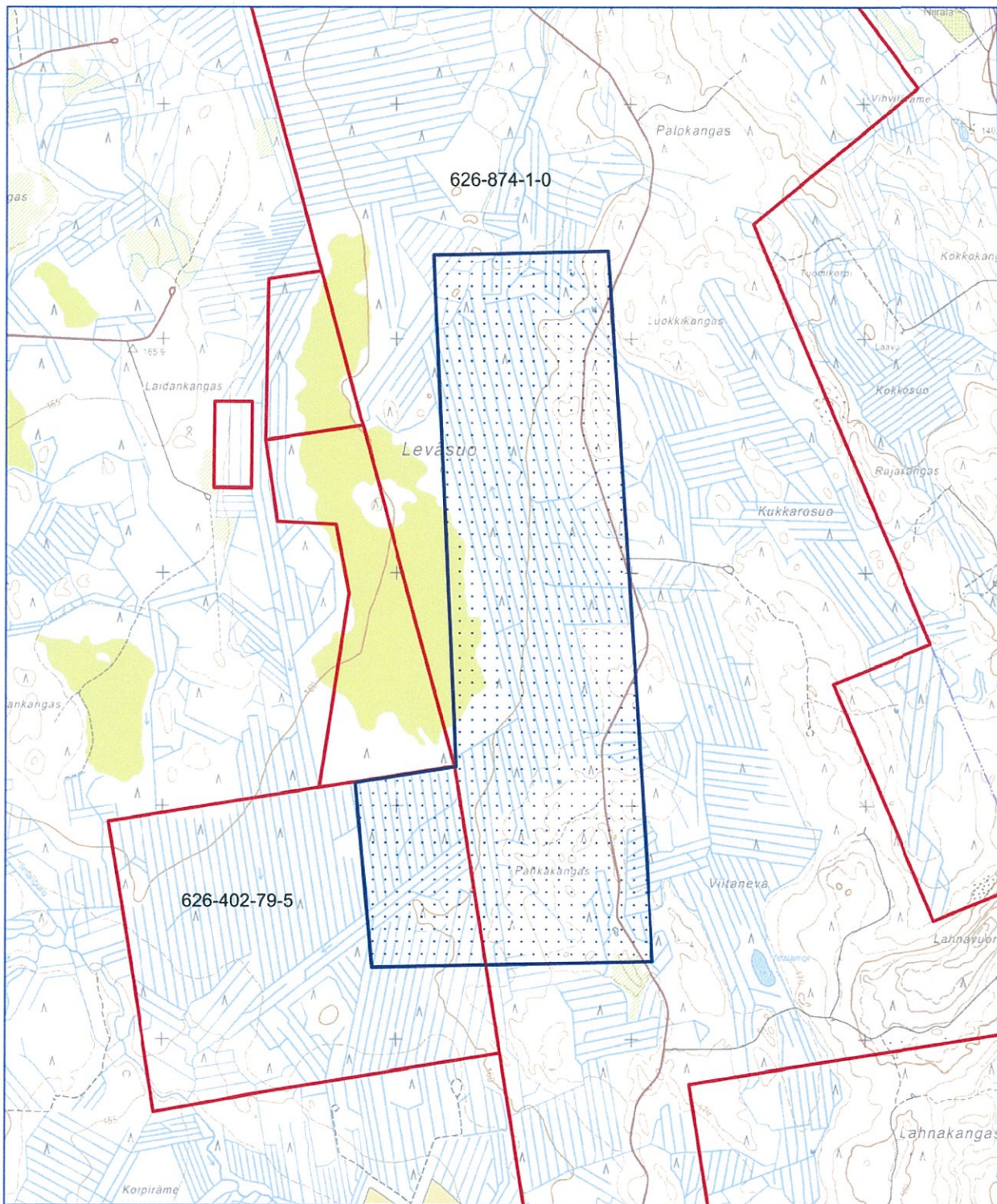
Lisätietoja Jani Jäsberg, puh. 029 5052 069, jani.jasberg@tukes.fi tai kaivosasiat@tukes.fi

Kuulutettu 28.1.2015

Pidetään nähtävänä 27.2.2015 asti.

Kartta malminetsintälupahakemusalueesta (mittakaava ohjeellinen)

Liite 1



 Lupahakemusalue

Mittakaava 1: 25 000

Pyhäsalmi Mine Oy
Leväsuo
ML2014:0062



SAAPUNUT

31. 07. 2014

ML 2014: 0062

tukes

Turvallisuus- ja kemikaalivirasto

MALMINETSINTÄ- LUPAHAKEMUS

HUOM!

Ennen lomakkeen täyttämistä, tutustu erilliseen liitteeseen: [Huomioitavat lain ja asetuksen kohdat](#) (klikkaa linkkiä).

<input checked="" type="checkbox"/> Uusi malminetsintälupahakemus	<input type="checkbox"/> Jatkoaikahakemus (valtaus, malminetsintälupa)	Liittyvä lupatunnus
---	---	---------------------

1. Tiedot hakijasta ja tämän edellytyksistä haettavaan toimintaan

1.1 Hakija (ei sivuliike) Pyhäsalmi Mine Oy	1.2 Yhteystiedot (osoite ja puhelinnumero) Pyhäsalmi Mine Oy PL 51 86801 Pyhäsalmi	1.3 Kotipaikka Pyhäjärvi
1.4 Sähköposti kjell.kurten@fqml.com		1.5 Y-tunnus 1712341-0

<input type="checkbox"/> 1.6 Virkatodistus (liitteenä)	<input checked="" type="checkbox"/> 1.7 Kaupparekisteriote (liitteenä)
--	--

1.8 Malminetsinnän rahoitus esitettyyn toimintaan Pyhäsalmi Mine Oy on First Quantum Minerals yhtiön 100%:sti omistama tytäryhtiö. Pyhäsalmi Mine Oy:n liikevaihto vuonna 2013 oli 130 M€ ja operatiivinen tulos 68M€. Yhtiön vuosittainen malminetsintäbudjetti vaihtelee 1.5€n ja 3.5M€:n välillä riippuen etsintätilanteesta.	1.9 Henkilöstö ja sen asiantuntemus Pyhäsalmi Mine Oy:n geologian osasto on tehnyt alueella malminetsintää yli 30 vuotta ja sen johdosta on löytynyt 6 uutta esiintymää, joista kaksi on johtanut kaivostoimintaan.
--	---

2. Alue, sen sijainti ja sen käyttöä mahdollisesti koskevat rajoitukset

2.1 Hakijan ehdotus nimeksi Leväsuo	2.2 Hakemusmusalueen pinta-ala ja sijainti 269,2 ha	2.3 Kaavoitustilanne ei kaavaa
---	---	--

Lomake jatkuu seuraavalla sivulla >>

2.4 Luonnonsuojelutilanne

Ei suojelualueita hakemusalueella.

2.5 Muun lainsäädännön rajoitukset

Ei tiedossa muita rajoituksia.

2.6 Arvio alueella olevista kaivosmineraaleista ja selvitys, mihin arvio perustuu

Aluetta on selvitetty aiemmin Outokumpu Mining Oy:n puolesta. Alueella on tehty kartoituksia ja otettu näytteitä kallioista. Tiedot viittaavat siihen, että kallioperä kuuluu vulkaaniseen lohkoon, joka etelässä jatkuu aina Mullikkorämeen kaivoksen eteläpuolelle ja on siten otollista malminetsintäaluetta. Vuonna 2005 lennettiin Pyhäsalmi Mine Oy:n toimesta matalalentogeofysiikkaa, joka ei aivan yltänyt kyseiselle alueelle. Vuonna 2012 täydennettiin mittauksia uudella lennolla ja sen tuloksien mukaan ko. alueella on selkeä johdevyöhyke jota ei ole aiemmin selvitetty. Pyhäsalmi mine Oy:n tarkoituksena on selvittää mistä johde johtuu.

Oletamme, että alueelta löytyy kuparia, sinkkiä, lyijyä, rikkiä, hopeaa ja kultaa.

3. Malminetsintäalueeseen liittyvät asianosaiset ja heidän tietonsa

- 3.1 Malminetsintäluvhakemus alueeseen liittyvien asianosaisten ja maanomistajien osalta pyynnöstä toimitetaan erilliset liitteet (Excel-tiedostot). Tiedostoista käy ilmi asianomaisen nimi, osoite, tilarekisterinumero, yksittäisen tilan rajat sekä pinta-ala.

3.2 Muut kuin yksityiset asianosaiset (alueeseen liittyvät elinkeinot ja yhteiset alueet)

Yhteismetsä

4. Selvitys toimintaa koskevista suunnitelmista

4.1 Tutkimusmenetelmät, -välineet ja aikataulu

Pyhäsalmi Mine Oy on valmistatunut paikantamaan lentoanomalian maastomittauksilla (slingram, IP, magnetometraus) ja sen jälkeen kairaamaan kohteeseen 1-2 reikää yhteismitaltaan n. 500m. Tutkimukset tullaan aloittamaan mahdollisimman nopeasti ja mikäli mahdollista maanomistajien suostumuksella ennen päätöksen tuloa.

4.2 Kaivannaisjätteen jätehuoltosuunnitelma

Mikäli kairauksissa saadaan merkittäviä sulfidipitoisia lävistyksiä tullaan soijat kuljettamaan pois maastosta.

5. Toiminnan ympäristö- ja muut vaikutukset

5.1 Vaikutukset ympäristön- ja luonnonsuojeluun, vesistöihin, pohjaveteen, ihmiseen ja maa- tai kallioperään

Kairauksesta ja mittauksista ei tule olemaan merkittäviä vaikutuksia ympäristöön, vesistöihin, pohjaveteen, ihmiseen ja maa- tai kallioperään. Maaperään syntyvät jäljet ja vahingot puustolle korjataan tai korvataan maanomistajille työn päätyttyä.

6. Ilmoitus malminetsintäalueelle rakennettavista väliaikaisista rakennelmista

6.1 Hakija ei aio rakentaa malminetsintäalueelle väliaikaisia rakennelmia

6.2 Työstä vastaa

6.3 Rakennelmien tiedot ja sijainti (lata- tiedosto)

6.4 Käyttötarkoitus ja käytön kesto

7. Kaivoslain edellyttämien liitteiden, aineistojen ja selvitysten tarkastuslista

- 7.1 Virkatodistus liitteenä
- 7.2 Kaupparekisteriote liitteenä
- 7.3 Sähköiset paikkatietotiedostot
- 7.3.1 Malminetsintäalupa-alue (koko alueen rajat), josta esteet on rajattu pois (kts.liite 1) (MapInfo-tiedosto ETRS-TM35FIN)
- 7.3.2 Yleispiirteinen kartta, joka osoittaa hakemuksen kohteena olevan alueen sijainnin (Pdf-tiedosto ETRS-TM35FIN)
- 7.3.3 Malminetsintäalupa-aluetta leikkaavat tilarajat omana tiedostona (ei rajanaapureita) (MapInfo-tiedosto ETRS-TM35FIN)
- 7.3.4 Malminetsintäalupa-alueen maanomistajat
(Excel-tiedosto, joka toimitetaan vasta viranomaisen pyynnöstä ennen hakemuksen kuuluttamista.
Malli: <http://www.tukes.fi/fi/Toimialat/Kaivokset/Malminetsintaluvat-ja-jatkoajat/Malminetsintalupa/>)
- 7.4 Selvitys kunnalta hakemuksen kohteena olevasta alueesta ja sen kaavoitustilanteesta, alueen käyttöä koskevista rajoituksista sekä niistä, joiden etua, oikeutta tai velvollisuutta asia saattaa koskea (asianosainen).
(Selvitys voidaan toimittaa myöhemmin, mutta ennen kuin hakemus kuulutetaan)
- 7.5 Kaivannaisjätteen jätehuoltosuunnitelma liitteenä
- 7.6 Kaivannaisjätehuoltosuunnitelma on tehty ympäristönsuojelulain nojalla
- 7.7 Viranomaisen todistukset, rekisteriotteet ja vastaavat asiakirjat, joilla varmennetaan hakemuksessa esitettyjen tietojen sekä säädettyjen vaatimusten huomioon ottaminen
- 7.8 Selvitys rakennelmista malminetsintäalueella ja niiden sijainti liitteenä tai ilmoitus ettei niitä ole
- 7.9 Liitteenä luonnonsuojelulain 65 §:ssä tarkoitetusta arvioinnista ja ympäristövaikutusten arviointimenettelystä annetun lain (468/1994) mukainen ympäristövaikutusten arviointiselostus tai Natura-arvio.
- 7.9.1 Liitteenä tarkka tutkimussuunnitelma suojelualueelta, joka sisältää kulku-urat ja yksityiskohtaiset tutkimuskohteet paikkatiedostoina (Tab-tiedosto ETRS-TM35FIN)
- 7.9.2 Tiivistelmä Natura-arviosta ja sen liitteissä esitetyistä tiedoista kuulutusta varten (vain julkiset tiedot)*
- 7.10 Tiivistelmä hakemuksessa ja sen liitteissä esitetyistä tiedoista kuulutusta varten*
- 7.10.1 Tätä malminetsintäalupahakemusta voidaan käyttää kuulutusasiakirjana, eikä erillistä tiivistelmää hakemuksesta toimiteta
- 7.11 Merkinnät hakemustietojen julkisuudesta*
- 7.12 Hakemukseen liittyy yhteisiä alueita**

*) Luvan hakijan tulee ilmoittaa lupahakemuksen toimittamisen yhteydessä perusteltu käsityksensä siitä, miltä osin lupahakemus tai sen liitteet sisältävät viranomaisten toiminnan julkisuudesta annetun lain (621/1999) tai muun lainsäädännön mukaan salassa pidettäviä tietoja. Hakijan tulee mahdollisuuksien mukaan toimittaa hakemuksen yhteydessä yleisluontoinen yhteenveto 1 momentissa tarkoitetuista hakemuksen tiedoista, joita voidaan esittää yleisölle.

**) Jos kaivoslain 34 §:n mukainen hakemus koskee yhteisalueilla (758/1989) tarkoitettua yhteistä aluetta tai yhteismetsälaissa (109/2003) tarkoitettua yhteismetsää, hakemukseen on liitettävä sellainen selvitys, joka on tarpeen tiedoksiannon toimittamiseksi yhteisen alueen tai yhteismetsän osakaskunnalle. Vna (391/2012)

8. Vakuus malminetsintälupaa varten

8.1 Hakijan ehdotus vakuudeksi hakemuksessa esitetyille toiminnalle ja perustelut

Koska yhtiö on vakavarainen ja vaurioiden määrä ilmeisen vähäinen katsomme ettei ole tarpeen asettaa erillistä vakuutta.

9. Malminetsintäluvan jälkitoimenpiteet

9.1 Selvitys jälkitoimenpiteistä malminetsintälupa-alueella toiminnan lopettamisen jälkeen

Kairauspaikat siistitään ja mahdolliset maastovauriot korjataan. Puustolle aiheutetut vahingot korvataan.

JATKOAIKAHAKEMUS

(Tämä osa koskee edellisten lisäksi vain valtauksien ja malminetsintälupien jatkoaiakahakemuksia)

10. Malminetsintäluvan voimassaolon edellytykset

10.1 Selvitys malminetsinnän tehokkuudesta, tehdyistä toimenpiteistä, tuloksista ja kustannuksista

10.2 Selvitys esiintymän hyödyntämismahdollisuuksista ja jatkotutkimusten tarpeellisuudesta

10.3 Perustelut alueen rajaukselle

11. Lisätietoja

11.1 Lisätietoja malminetsintälupaa varten

12. Lomakkeen lähettäminen

Voit tulostaa ja tallentaa lomakkeen itsellesi ao. painikkeiden avulla.

Lomake lähetetään sähköisesti Tukesiin **Tallenna ja lähetä lomake** -painiketta painamalla; ohjelma pyytää sinua ensin tallentamaan lomakkeen jonka jälkeen sen voi lähettää oman tietokoneesi sähköpostiohjelmalla Tukesiin.

Voit lähettää lomakkeen myös itse suoraan osoitteeseen: kaivosasiat@tukes.fi.

Allekirjoitus

Nimenselvennys


Kjell Kurten

HUOM!

Muistithan ennen lomakkeen täyttämistä tutustua erilliseen liitteeseen: [Huomioitavat lain ja asetuksen kohdat](#) (klikkaa linkkiä).

Jotta hakemus saa kaivoslain (621/2011) 32 §:n mukaisen etuoikeuden kohteelle, on kaikki kaikkiin kohtiin vastattava ja kaivoslain 34§:n edellyttämällä tavalla, 7 § JA 9 §:n esteet huomioiden. Vastaa kaikkiin kohtiin ja POISTA ESTEET ALUERAJAUKSESTA.