

KUULUTUS

Turvallisuus- ja kemikaalivirasto (Tukes) on kaivoslain (621/2011) perusteella 25.11.2015 hyväksynyt seuraavan malminetsintälupaa koskevan hakemuksen

Hakija: FinnAust Mining Finland Oy
Alueen nimi: Haapovaara
Lupatunnus: ML2014:0078
Alueen sijainti ja koko: Polvijärvi; 999,93 ha

Päätökseen saa kaivoslain (621/2011) 162 §:n nojalla hakea muutosta valittamalla hallinto-oikeuteen. Valitusaika on 30 päivää päätöksen antopäivästä. Päätöksen liitteenä olevasta valitusosoituksesta ilmenee, miten muutosta haettaessa on meneteltävä. Päätös on nähtävillä Polvijärven kunnan virastotalossa (Polvijärventie 15), Tukesin Rovaniemen toimipisteessä (käyntiosoite Valtakatu 2, Rovaniemi) ja Tukesin internetsivulla (www.tukes.fi/malminetsinta).

Lisätietoja kaivosasiat@tukes.fi tai puh. 029 5052 069 tai puh. 029 5052 201

Kuulutettu 25.11.2015

Pidetään nähtävänä 28.12.2015 asti

FinnAust Mining Finland Oy
Kummunkatu 34
83500 Outokumpu

MALMINETSINTÄLUPAPÄÄTÖS **Malminetsintälupahakemus**

Hakija: FinnAust Mining Finland Oy
Y-tunnus: 2352776-1
Suomi

Yhteystiedot:
Kummunkatu 34
83500 Outokumpu

Lisätietoja antaa:
Urpo Kuronen
ukuronen@finnaust.com
Puh: +358 40 483 8510

Alueen nimi: Haapovaara
Alueen sijainti: Polvijärvi

Hakemus on tullut vireille 29.9.2014. Viranomaisen on tehnyt hakemustarkastuksen ja todennut hakemuksen täyttävän kaivoslain 34 §:n vaatimukset. Hakemukselle on annettu lupatunnus ML2014:0078 ja kaivoslain 34 §:n mukainen etuoikeuspäivämäärä 29.9.2014.

Hakemuksen tarkoitus: Malminetsintä kaivoslain (621/2011) pykälien 5, 9 ja 32 tarkoittamalla tavalla

PÄÄTÖS

Turvallisuus- ja kemikaalivirasto (Tukes) **myöntää** kaivoslain (621/2011) nojalla FinnAust Mining Finland Oy:lle malminetsintäluvan nimeltä "Haapovaara" lupatunnuksella ML2014:0078.

Perustelut: Hakija on osoittanut, että kaivoslaissa (621/2011) säädetyt edellytykset täyttyvät eikä luvan myöntämiselle ole kaivoslaissa säädettyä estettä.

Malminetsintäluvan nojalla luvanhaltijalla on oikeus omalla ja toisen maalla tässä luvassa mainitulla alueella (malminetsintäalueella) tutkia geologisten muodostumien rakenteita ja koostumusta sekä tehdä muita kaivostoimintaa valmistelevia tutkimuksia ja muuta malminetsintää esiintymän paikallistamiseksi sekä sen laadun, laajuuden ja hyödyntämiskelpoisuuden selvittämiseksi sen mukaan kuin tässä malminetsintäluvassa tarkemmin määrätään.

Malminetsintälupa ei oikeuta esiintymän hyödyntämiseen.

Päätöksen voimassaolo

Malminetsintälupa on **voimassa tällä päätöksellä enintään neljä (4) vuotta** päätöksen lainvoimaiseksi tulosta.

Perustelut: Hakija on hakenut malminetsintälupaa kaivoslain (621/2011) 34 §:n mukaisesti. Luvan voimassaoloaika on lain sallima enimmäisaika malminetsintäluvalla. Mikäli luvanhaltija haluaa pienentää voimassaolevaa malminetsintälupaa sen voimassaoloaikana tai luopua siitä kokonaan, tulee luvanhaltijan toimittaa kaivosviranomaiselle hakemus joko osittaisesta tai koko malminetsintäalueen raukeamisesta (Kaivoslaki 621/2011, 61 §, 66 §, 67 §).

Päätöksen täytäntöönpano

Kaivoslain (621/2011) 168.1 §:n mukaisesti malminetsintälupaan perustuvat toimenpiteet saa aloittaa, kun siihen oikeuttava lupapäätös on saanut lainvoiman ja lupapäätöksessä määrätyt velvoitteet on suoritettu. Jos toimenpiteen suorittaminen edellyttää muualla lainsäädännössä vaadittua lupaa, saa toimenpiteen kuitenkin aloittaa vasta, kun toimenpiteeseen tarvittava muun lainsäädännön mukainen lupapäätös on saanut lainvoiman tai toiminnan aloittamiseen on saatu oikeus asiassa toimivaltaiselta viranomaiselta.

Malminetsintäalueen tiedot

Pinta-ala: 999,93 ha
Alueen nimi: Haapovaara
Sijainti: Polvijärvi
Alueen tarkempi sijainti ja rajat ilmenevät tähän päätökseen liitetystä lupakartasta (Liite 1).

Alueesta tarkemmin

Lupa-alue ML2014:0078 sijaitsee Polvijärven kunnan alueella. Joensuun seudun yleiskaavassa lupa-alue on osoitettu maa- ja metsätalousvaltaiseksi alueeksi. Lupa-alueella esiintyy mahdollisesti Outokumpujakson kivilajeja, joista on löydetty useita monimetalliesiintymiä Outokummun ja Polvijärven välillä.

Lupa-alueella on Tornimäen vanhojen metsiensuojeluohjelma-alue (liite 4, ELY-keskuksen lausunto). Alueelle ei olla perustamassa luonnonsuojelualuetta, joten suojeluohjelmasta ei aiheudu rajoituksia alueen maankäytölle. Lupa-alueella ei sijaitse Natura 2000-verkoston alueita, luonnonsuojelualueita, tai valtakunnallisesti merkittäviä tai muutoin arvokkaita maisema-alueita. Lupa-alueella ei ole myöskään pohjavesialueita.

Otaksuma mineraaleista

Hakija otaksuu alueella olevan kuparia (Cu), nikkeliä (Ni), kobolttia (Co), sinkki (Zn), hopea (Ag) ja kulta (Au). Otaksunta perustuu sekä olemassa olevaan geologiseen tietoon että uusiin geofysikaalisiin mittauksiin ja rakennegeologisiin tulkintoihin.

Yleisten ja yksityisten etujen turvaamiseksi tarpeelliset lupamääräykset (velvoitteet ja rajoitukset)

1. Määräys malminetsintätutkimusten sallituista ajankohdista ja menetelmistä, sekä malminetsintään liittyvistä laitteista ja rakennelmista

Tämän malminetsintäluvan nojalla on sallittua suorittaa seuraavia malminetsintätoimenpiteitä ja soveltaa seuraavia malminetsintämenetelmiä:

1. Geofysikaaliset ja geokemialliset tai vaikutuksiltaan edellisiin verrattavat tutkimusmenetelmät
2. Koneellisesti tehtävät maaperä- ja kallioperänäytteenotto (moreeni-, ura- ja pistenäytteet, kairaus)

Perustelut: Hakija on esittänyt hakemuksessaan nämä menetelmät ja kaivosviranomaisen arvioi ne tarpeelliseksi jotta alueen mineraalipotentiali saadaan tehokkaasti tutkittua. Jotta mahdolliselle jatkoluvalle edellytetty vaade tehokkaasta malminetsinnästä toteutuu, tässä lupamääräyksessä tarkoitettujen toimenpiteiden tulee olla pääosin suoritettuina.

2. Määräys tutkimustöitä ja -tuloksia koskevasta selvitysvelvollisuudesta

Malminetsintäluvan haltijan on vuosittain toimitettava kaivosviranomaiselle selvitys suoritetuista tutkimustöistä ja niiden tuloksista. Tutkimustöitä ja -tuloksia koskevaan vuosittaiseen selvitykseen on sisällytettävä: käytetyt tutkimus- ja työmenetelmät, yhteenveto tehdyistä tutkimuksista ja pääasialliset tulokset. Kaivosviranomaisen voi ohjeistaa hakijoita tarkemmin raportoinnin muodosta ja ajankohdasta. Ohje löytyy Tukesin internet-sivuilta. Kunkin kalenterivuoden tutkimustöistä ja -tuloksista on raportoitava seuraavan vuoden kesäkuun loppuun mennessä, ellei toisin ohjeisteta.

Perustelut: Määräyksen perusteena on kaivoslaki (621/2011) 14 § ja VNa kaivostoiminnasta (391/2012) 4 §.

3. Määräys jälkitoimenpiteiden ajankohdasta ja ilmoittamisesta kaivosviranomaiselle

Kun malminetsintälupa on rauennut osittain, kokonaan tai peruutettu, malminetsintäluvan haltijan on raukeavilta alueilta;

1) välittömästi saatettava malminetsintäalue yleisen turvallisuuden vaatimaan kuntoon, poistettava väliaikaiset rakennelmat ja laitteet, huolehdittava alueen kunnostamisesta ja siistimisestä sekä saatettava alue mahdollisimman luonnonmukaiseen tilaan. Malminetsintäluvan haltijan on tehtävä kirjallinen ilmoitus kaivosviranomaiselle, malminetsintäalueeseen kuuluvien kiinteistöjen omistajille ja muille oikeudenhaltijoille, kun toimenpiteet on saatettu loppuun. Ilmoituksen tulee sisältää tiedot jälkitoimenpiteiden päättymispäivästä sekä kuvaus toteutetuista jälkitoimenpiteistä.

2) kuuden kuukauden kuluessa luovutettava kaivosviranomaiselle tutkimustyöselostus, tutkimukseen liittyvä tietoaineisto ja kirjallinen esitys edustavasta otoksesta kairasydämiä. Kaivosviranomaisen ohjeistaa hakijoita tarkemmin raportoinnin muodosta. Ohje löytyy Tukesin internet-sivuilta.

Perustelut: Määräyksen perusteena on kaivoslaki (621/2011), 15 § ja VNa

kaivostoiminnasta (391/2012), 5 §.

4. Määräys kaivannaisjätteen jätehuoltosuunnitelmasta ja sen noudattamisesta

Malminetsintäluvan haltija on velvollinen huolehtimaan maa- ja kiviainesjätteen synnyn ehkäisemisestä, sen haitallisuuden vähentämisestä sekä jätteen hyödyntämisestä tai käsittelemisestä.

Malminetsinnästä tässä luvassa sallituilla menetelmillä (lupamääräys 1, menetelmät 1-2) ei synny kaivannaisjätettä. Töiden loputtua kohteella on alue välittömästi saatettava mahdollisimman luonnonmukaiseen tilaan ja korjattava mahdolliset maastovahingot.

Perustelut: Määräyksen perusteena on kaivoslaki (621/2011) 13 § ja VNa kaivostoiminnasta (391/2012) 3 §.

5. Määräys ilmoitusvelvollisuudesta koskien malminetsintäalueen maastotöitä ja rakennelmia

Malminetsintäluvan haltijan on hyvissä ajoin etukäteen ilmoitettava kirjallisesti malminetsintä-alueeseen kuuluvien kiinteistöjen omistajille (sekä näihin rinnastettaville, Kaivoslaki 5.2 §) ja muille oikeudenhaltijoille etukäteen kaikista maastotöistä, jotka voivat aiheuttaa vahinkoa tai haittaa, sekä väliaikaisista rakennelmista.

Malminetsintäluvan haltijan on hyvissä ajoin etukäteen ilmoitettava maastotöistä toimialallaan yleistä etua valvoville viranomaisille:

- Tukesille
- Pohjois-Karjalan ELY-keskuksen ympäristövastuualueelle
- Metsähallitukselle
- Mikäli alueelta löydetään tutkimusten yhteydessä muinaismuistolaissa tarkoitettuja kohteita, tulee luvanhaltijan toimia kuten muinaismuistolaissa todetaan. Hakijan tulee ilmoittaa edellä mainituista kohteista viipymättä Museovirastoon.

Perustelut: Määräyksen perusteena on kaivoslaki (621/2011) 12 § ja VNa kaivostoiminnasta (391/2012) 2 §.

6. Määräys malminetsintäalueen koon pienentämisen aikataulusta

Malminetsintäalueen pienentämiselle kaivosviranomaisen ei näe tässä vaiheessa olevan tarvetta. Tutkimuksia voidaan pitää perusteltuna koko ML2014:0078 alueelle. Jos luvan haltija haluaa pienentää voimassaolevaa malminetsintälupaa tai luopua siitä kokonaan, tulee luvan haltijan esittää hakemus joko osittaisesta tai koko malminetsintäalueen raukeamisesta. Hakemuksen käsittelyyn tulee varata aikaa vähintään 3 kuukautta.

Perustelut: Määräyksen perusteena on kaivoslaki (621/2011) 11 §, 51, 67 §). Otettaessa huomioon alueen koko, tutkimussuunnitelma ja sen perustelut, sekä seikka, että kyseessä on vaiheittain etenevä tutkimustoiminta, voidaan tutkimuksia pitää perusteltuna koko alueelle.

7. Määräys vakuuden asettamisesta

Hakijalle aikaisemmin myönnettyissä malminetsintälupapäätöksissä (**ML2012:0037 ja ML2012:0035**) on määrätty **20 000 euron** suuruinen pankkitalletusvakuus, joka kattaa myös tässä päätöksessä kaivoslakiin perustuvasta toiminnasta mahdollisesti aiheutuneiden vahinkojen ja haittojen korvaamisen sekä kaivoslain mukaisten jälkitoimenpiteiden suorittamisen.

Perustelut: Määräyksen perusteena on kaivoslaki (621/2011) 107 §. Vakuus on yhtiökohtainen ja se asetetaan yhtiön voimassa olevien malminetsintäluvan / lupien, ja myös mahdollisesti myöhemmin myönnettävien malminetsintälupien kokonaispinta-alan mukaan. Tukesin linjauksen mukaisesti 1001-10000 hehtaarin alueelle vakuus on **20 000 €**. Koneellisen montutuksen ja järeämmän toiminnan (esim. koelouhinta) vakuus arvioidaan ja määrätään lupakohtaisesti.

8. Määräykset malminetsintää ja malminetsintäalueen käyttöä koskevista seikoista sen varmistamiseksi, ettei toiminnasta aiheudu kaivoslaissa (621/2011) kiellettyä seurausta

Malminetsintäluvan haltijan on tulpattava kairareiät, mikäli kairareiästä nousee pohjavettä maanpinnalle. Kairaputket on katkaistava mahdollisimman läheltä maanpintaa, ja kairakohteiden jätehuolto sekä siistiminen on tehtävä välittömästi töiden loputtua kohteella. Jos kairauksessa käytettävän veden määrä ylittää $100\text{m}^3/\text{vrk}$, on toimittava siten kuin vesilaissa todetaan. Tutkimustöitä tehtäessä on otettava huomioon ympäristönsuojelulain mukainen pohjaveden pilaamiskielto. Malminetsinnästä ja muusta malminetsintäalueen käytöstä ei saa aiheutua merkittäviä muutoksi luonnonolosuhteissa, eikä merkittävää maisemallista haittaa.

Perustelut: Malminetsintäluvan haltijan on luovuttuaan malminetsintälupa-alueesta tai sen menetettyään viipymättä saatettava malminetsintäalue yleisen turvallisuuden vaatimaan kuntoon, sekä saatettava alue mahdollisimman luonnonmukaiseen tilaan (621/2011) 11 ja 15 §.

9. Määräykset yleisen ja yksityisen edun kannalta välttämättömistä ja luvan edellytysten toteuttamiseen liittyvistä seikoista

Vaikka tässä malminetsintäluvassa sallitut tutkimusmenetelmät eivät vaikuta laajasti ympäristöön, malminetsintäluvan haltijan on oltava kuitenkin riittävästi selvillä hankkeen ympäristövaikutuksista siinä laajuudessa kuin kohtuudella voidaan edellyttää.

Malminetsintäluvan haltijan tulee toimittaa hyvissä ajoin ennen tutkimustöiden aloittamista tarkka tutkimussuunnitelma toimenpiteineen ja sijaintitietoineen Tukesille. Lisäksi tutkimussuunnitelma tulee toimittaa tiedoksi Pohjois-Karjalan Ely-keskukselle ja Metsähallitukselle.

Perustelut: Tutkimussuunnitelman esittämisvelvollisuudella varmistetaan, että toimenpiteisiin voidaan tarvittaessa valvonnallisesti puuttua. Samalla Tukesin on mahdollista kaivoslain valvonnan toteuttamiseksi arvioida toimenpiteiden vaikutusta ja tarvittaessa antaa tarkempia lisämääräyksiä toimenpiteiden suorittamisesta. Kaivoslaki (621/2011) 11 § ja 12 §, VNa (391/2012) 2 §.

Liikkuminen kohteella sulanmaan aikana on pyrittävä suunnittelemaan niin, että olemassa olevia uria ja luontaisia aukkoja käytetään mahdollisimman paljon hyväksi. Kosteikkoalueilla liikkumista tulee välttää sulanmaan aikana.

Tutkimukset viljelykäytössä olevilla peltoalueilla tulee ajoittaa satokauden ulkopuolelle aikaan jolloin maa on roudassa. Peltoalueilla sijaitsevat kohteet tulee kairata peltoalueen ulkopuolelta, mikäli se on mahdollista. Mikäli malminetsintätutkimukset lupa-alueella vaikeuttavat tai estävät maanviljelytoimintaa, tulee todettavissa olevat ansionmenetykset korvata toiminnanharjoittajalle.

Malminetsintäluvan haltijan on rajoitettava malminetsintä ja muu malminetsintäalueen käyttö tutkimustyön kannalta välttämättömiin toimenpiteisiin. Toimenpiteet on suunniteltava siten, että niistä ei aiheudu kohtuudella vältettävissä olevaa yleisen tai yksityisen edun loukkausta. Malminetsintäluvan nojalla tapahtuvasta malminetsinnästä ja muusta malminetsintäalueen käytöstä ei saa aiheutua:

- 1) haittaa ihmisten terveydelle tai vaaraa yleiselle turvallisuudelle;
- 2) olennaista haittaa muulle elinkeinotoiminnalle;
- 3) merkittäviä muutoksia luonnonolosuhteissa;
- 4) harvinaisten tai arvokkaiden luonnonesiintymien olennaista vahingoittumista;
- 5) merkittävää maisemallista haittaa.

Perustelut: Määräys perustuu kaivoslain (621/2011) 11 § ään.

10. Määräys malminetsintäkorvauksen suuruudesta ja maksuajankodasta

Malminetsintäluvan haltijan on maksettava malminetsintä-alueeseen kuuluvien kiinteistöjen omistajille vuotuista korvausta **20 euroa hehtaarilta** luvan voimassaoloajalta.

Malminetsintäkorvaus on ensimmäiseltä vuodelta maksettava viimeistään 30 päivänä siitä, kun malminetsintälupa on tullut lainvoimaiseksi. Seuraavina vuosina korvaus on maksettava vastaavana ajankohtana. Mikäli malminetsintäaluetta kuitenkin pienennetään osittaisella raukeamisella ennen varsinaisen päätöksen maksuajankohtaa (lainvoimaisuus päivämäärä), maksu perustuu raukeamis päätöksen mukaisesti voimaan jäävän alueen pinta-alaan.

Perustelut: Määräys perustuu kaivoslain (621/2011) 51 §, 67 §, 99 §:ään, jossa säädetään malminetsintäkorvauksen suuruudesta ja maksutavasta.

11. Määräys vahinkojen ja haittojen korvaamisesta malminetsintäalueella

Malminetsintäluvan haltijan on korvattava malminetsintäalueella tapahtuvasta kaivoslakiin (621/2011) perustuvasta toiminnasta mahdollisesti aiheutuneet vahingot ja haitat, jollei jonkin toimenpiteen osalta korvauksesta toisin säädetä.

Perustelut: Määräys perustuu kaivoslain (621/2011) 103 §:ään, jossa säädetään vahinkojen ja haittojen korvaamisesta malminetsintäalueella.

Mikäli kohteella joudutaan kaatamaan puita, tulee ne korvata täysimääräisinä maanomistajalle. Nuorelle puustolle tapahtuneissa vahingoissa tulee korvata lisäksi vielä odotusarvon menetys. Mikäli yhtiö ja maanomistaja eivät pääse yhteisymmärrykseen korvauksesta, silloin puolueeton arviointi tulee tehdä paikallisen metsänhoitoyhdistyksen tai metsäkeskuksen toimihenkilön toimesta.

Hakemuksen käsittely

Hakemus: FinnAust Mining Southern Oy	29.9.2014
Hakijan nimen muutos: FinnAust Mining Southern Oy-> FinnAust Mining Finland Oy	31.12.2014
Täydennys: FinnAust Mining Finland Oy	22.9.2015
Kuulutus hakemuksesta: Tukes	14.10.2015
Lausuntopyyntö: Tukes	14.10.2015
Päätös: Tukes	25.11.2015

Lupahakemuksesta tiedottaminen

Tukes on tiedottanut hakemuksesta 14.10.2015 kuuluttamalla siitä 30 päivän ajan Polvijärven kunnan ilmoitustaululla, sekä Tukesin internetsivuilla. Hakemus on ollut nähtävillä 13.11.2015 saakka.

Tukes on tiedottanut hakemuksesta asianosaisille maanomistajille 14.10.2015 lehti-ilmoituksella Karjalainen -sanomalehdessä.

Lausunnot ja mielipiteet on pyydetty toimitettavaksi viimeistään 13.11.2015. Tämän päivämääränkin jälkeen toimitetut lausunnot ja mielipiteet on otettu ratkaisussa huomioon.

Lausuntopyyntö ja lausunnot hakemuksesta

Hakemuksesta on lähetetty lausuntopyyntö ja saatu lausunnot seuraavasti:

- 1) Tukesin lausuntopyyntö on lähetetty **Polvijärven kunnalle** 14.10.2015. Polvijärven kunta ei ole antanut lausuntoa kuulemisvaiheessa. Hakemusvaiheessa kunta on lausunut kaavoituksesta ja maankäytön rajoituksista.
- 2) Tukesin lausuntopyyntö on lähetetty **Pohjois-Karjalan ELY-keskukselle** 14.10.2015. Pohjois-Karjalan ELY-keskus on antanut lausunnon 10.11.2015 (liite 4).
- 3) Tukesin lausuntopyyntö on lähetetty **Metsähallitukselle** 14.10.2015. Metsähallitus on vastannut lausuntopyyntöön että kyseinen alue on Pohjois-Karjalan ammattikorkeakoulun hallinnassa. Ammattikorkeakoulu ei ole antanut lausuntoa hakemuksesta (Liite 5).

Muistutukset ja mielipiteet

Hakemuksen johdosta ei esitetty muistutuksia tai mielipiteitä.

Hakijan vastine

Hakijalta ei ole pyydetty vastinetta.

Tukesin kannanotto lausunnoissa esitettyihin yksilöityihin vaatimuksiin

Lausunnoissa, muistutuksissa ja mielipiteissä esitetyt asiat on otettu lupapäätöksessä huomioon lupamääräyksin.

Tiedoksi luvan haltijalle

Kaivoslain (621/2011) suhde muuhun lainsäädäntöön

Sen lisäksi, mitä kaivoslaissa säädetään, sovelletaan kaivoslain mukaista lupa- tai muuta asiaa ratkaistaessa ja muutoin tämän lain mukaan toimittaessa muun muassa; luonnonsuojelulakia ([1096/1996](#)), ympäristönsuojelulakia ([257/2014](#)), erämaalakia ([62/1991](#)), maankäyttö- ja rakennuslakia ([132/1999](#)), vesilakia ([587/2011](#)), poronhoitolakia ([848/1990](#)), säteilylakia ([592/1991](#)), ydinenergialakia ([990/1987](#)), muinaismuistolakia ([295/1963](#)), maastoliikennelakia ([1710/1995](#)) ja patoturvallisuuslakia ([494/2009](#)). Vesil [587/2011](#). Malminetsintäluvan haltijan on aina noudatettava Suomen lainsäädäntöä ja asiaan liittyviä muita kansainvälisiä sopimuksia.

Maastossa liikkuminen

Maastoliikennelain (1710/1995) 4.1 §:n ja 4.2 §:n 9-kohdan mukaan kaivoslaissa (621/2011) tarkoitetulla malminetsintäalueella ja 30 metrin etäisyydellä sen rajasta moottorikäyttöisellä ajoneuvolla liikkuminen ei edellytä maanomistajan tai haltijan lupaa, kun kyse on asianomaisessa malminetsintäluvassa tai kaivosluvassa tarkoitetun toiminnan kannalta välttämättömästä liikkumisesta. Mikäli malminetsintäalue rajautuu alueeseen, jolla liikkumista on rajoitettu (esim. luonnonsuojelualue), malminetsintäalueen rajan ulkopuolella tarvitaan alueen hallinnasta vastaavan viranomaisen suostumus.

Viitaten lupamääräykseen 9, malminetsintäluvan haltija veloitetaan rajoittamaan malminetsintä ja malminetsintäalueen käyttö tutkimustyön kannalta välttämättömiin toimenpiteisiin. Malminetsinnästä ei saa aiheutua merkittäviä muutoksia luonnonolosuhteissa, harvinaisten tai arvokkaiden luonnonesiintymien olennaista vahingoittumista, merkittävää maisemallista häirtä. Alueen koskemattomuuteen, joka liittyy alueen suojelutavoitteisiin, on säilytettävä. Aiheutetut vahingot on korvattava maanomistajalle.

Luvan muuttaminen ja raukeaminen

Malminetsintäluvan haltijan on kaivoslain (621/2011) 69 §:n mukaan haettava malminetsintäluvan muuttamista, jos tutkimussuunnitelmaa muutetaan tai täydennetään siten, että lupamääräyksiä on tarpeen tarkistaa. Luvanhaltija voi lisäksi hakea malminetsintäluvan muuttamista lupamääräysten tarkistamiseksi, kun luvan mukaista toimintaa on tarpeen muuttaa.

Kaivosviranomaisen on kaivoslain (621/2011) 67 §:n mukaan päätettävä, että malminetsintälupa raukeaa, jos luvanhaltija tekee asiaa koskevan hakemuksen. Luvanhaltija on velvollinen tekemään hakemuksen, jos tarkoituksena ei enää ole harjoittaa lupaan perustuvaa toimintaa osalla tai koko alueella.

Malminetsintäluvan raukeamista ja muuttamista koskeva asia käsitellään noudattaen vastaavasti, mitä kaivoslaissa (621/2011) 72 §:ssä säädetään asianomaista lupaa koskevasta lupamenettelystä, lupaharkinnasta sekä lupapäätöksestä ja sen voimassaolosta.

Hakemuksen käsittelyyn tulee varata aikaa vähintään 3 kuukautta.

Luvan voimassaolon jatkaminen

Luvanhaltijan tulee toimittaa hakemus malminetsintäluvan voimassaolon jatkamiseksi kaivosviranomaiselle viimeistään kaksi kuukautta ennen luvan voimassaolon päättymistä. (VnA kaivostoiminnasta (391/2012) 27.1 §).

Kaivoslain (621/2011) 61.1 §:n mukaan malminetsintäluvan voimassaoloa voidaan jatkaa enintään kolme vuotta kerrallaan siten, että lupa on voimassa yhteensä enintään viisitoista vuotta.

Kaivoslain (621/2011) 61.2 §:n mukaan malminetsintäluvan voimassaolon jatkamisen edellytyksenä on, että:

- 1) malminetsintä on ollut tehokasta ja järjestelmällistä;
- 2) esiintymän hyödyntämismahdollisuuksien selvittäminen edellyttää jatkotutkimuksia;
- 3) luvanhaltija on noudattanut tässä laissa säädettyjä velvollisuuksia samoin kuin lupamääräyksiä;
- 4) voimassaolon jatkamisesta ei aiheudu kohtuutonta haittaa yleiselle tai yksityiselle edulle.

Kaivoslain (621/2011) 66 §:n mukaan malminetsintäluvan voimassaolon jatkamista varten lupaviranomaiselle on ennen luvan voimassaolon päättymistä toimitettava lupahakemus sekä lupaharkinnan kannalta tarpeelliset ja luotettavat selvitykset edellä mainituista voimassaolon jatkamisen edellytyksistä.

Kaivostoiminnasta annetun valtioneuvoston asetuksen (391/2012) 27.2 §:n mukaan hakemuksesta tulee käydä ilmi hakijan haluamat muutokset lupa-alueeseen tai muut merkittävät muutokset sekä asianosaisissa tapahtuneet muutokset. Asetuksen 27.3 §:n mukaisesti hakemukseen tulee liittää lupaharkinnan kannalta tarpeellinen ja luotettava selvitys:

- 1) hakemuksen kohteena olevan luvan nojalla tehdyistä toimenpiteistä ja niiden tuloksista;
- 2) alueelle kohdistuneiden tutkimuskustannusten määrästä;
- 3) esiintymän hyödyntämismahdollisuuksista ja jatkotutkimusten tarpeellisuudesta;
- 4) perustelut aluerajaukselle.

Lisäksi hakemukseen sovelletaan vastaavasti, mitä lupahakemuksesta säädetään kaivoslain (621/2011) 34 §:ssä.

Lupapäätöksestä tiedottaminen

Lupapäätös on toimitettu päätöksenantopäivänä:

- FinnAust Mining Finland Oy:lle (hakija)

Jäljennös päätöksestä on toimitettu antopäivänä:

- Polvijärven kunnalle
- Pohjois-Karjalan ELY-keskukselle,
- Metsähallitukselle
- Museovirastolle tiedoksi

Toimivaltaiselle maanmittaustoimistolle toimitetaan tiedot Maanmittauslaitoksen ja Tukesin sopiman menettelyn mukaisesti malminetsintäluvasta merkinnän tekemiseksi kiinteistötietojärjestelmään.

Lupaviranomainen on tiedottanut annetusta päätöksestä lupa-alueen asianosaisille maanomistajille lehti-ilmoituksella Karjalainen – sanomalehdessä 25.11.2015.

Perustelut: Päätöksestä tiedottaminen ja siinä noudatettu menettely perustuvat kaivoslain (621/2011) lupapäätöksestä tiedottamista koskevaan 58 §:ään.

Päätösmaksu

Tästä päätöksestä perittävä maksu on **3 000 €**. Lisäksi hakijalta peritään kuulutus- ja ilmoituskulut sekä käsittelymaksu. Valtion talous- ja henkilöstöhallinnan palvelukeskus lähettää laskun hakijalle.

Maksu perustuu hakemuksen vireille tullessa voimassa olleeseen asetukseen Turvallisuus- ja kemikaaliviraston maksullisista suoritteista (636/2013).

Muutoksenhaku

Tähän päätökseen saa kaivoslain (621/2011) 162 §:n nojalla hakea muutosta valittamalla **Itä-Suomen hallinto-oikeuteen**.

Valitusaika on 30 päivää tämän päätöksen antopäivästä. Liitteenä olevasta valitusosoituksesta ilmenee, miten muutosta haettaessa on meneteltävä.

Päätöksestä perittävästä maksusta valitetaan samassa järjestyksessä kuin pääasiasta.

Lisätietoja

kaivosasiat@tukes.fi tai Jani Jäsberg, puh. 029 5052 069

Terho Liikamaa
Kaivosyli-insinööri

Jani Jäsberg
Ylitarkastaja

LIITTEET

Liite 1a-c	kartat lupa-alueesta ML2014:0078
Liite 2	tilakohtaiset pinta-alat malminetsintälupa-alueella
Liite 3	asianosaiset maanomistajat
Liite 4	Pohjois-Karjalan ELY-keskuksen lausunto
Liite 5	Metsähallituksen vastaus lausuntopyyntöön

VALITUSOSOITUS

Valitusviranomainen

Päätökseen saa hakea muutosta valittamalla sille hallinto-oikeudelle, jonka tuomiopiirissä pääosa tässä päätöksessä tarkoitettusta alueesta sijaitsee. Toimivaltainen hallinto-oikeus on mainittu valitusosoituksen lopussa. Valituskirjelmä osoitetaan valitusviranomaiselle ja se on toimitettava valitusajassa hallinto-oikeuden kirjaamoon.

Valitusaika

Määräaika valituksen tekemiseen on kolmekymmentä (30) päivää tämän päätöksen antopäivästä.

Valitusoikeus

Malminetsintälupaa, kaivoslupaa ja kullanhuuhdontalupaa koskevaan päätökseen, mainitun luvan voimassaolon jatkamista, raukeamista, muuttamista ja peruuttamista koskevaan päätökseen sekä kaivostoiminnan lopettamispäätökseen saa hakea muutosta:

- 1) asianosainen;
 - 2) rekisteröity yhdistys tai säätiö, jonka tarkoituksena on ympäristön-, terveyden- tai luonnonsuojelun taikka asuinympäristön viihtyisyyden edistäminen ja jonka sääntöjen mukaisella toiminta-alueella kysymyksessä olevat ympäristövaikutukset ilmenevät;
 - 3) toiminnan sijaintikunta tai muu kunta, jonka alueella toiminnan haitalliset vaikutukset ilmenevät;
 - 4) elinkeino-, liikenne- ja ympäristökeskus ja muu asiassa toimialallaan yleistä etua valvova viranomainen;
 - 5) saamelaiskäräjät sillä perusteella, että luvassa tarkoitettu toiminta heikentää saamelaisten oikeutta alkuperäiskansana ylläpitää ja kehittää omaa kieltään ja kulttuuriaan;
 - 6) kolttien kyläkokous sillä perusteella, että luvassa tarkoitettu toiminta heikentää koltta-alueella kolttien elinolosuhteita ja mahdollisuuksia harjoittaa elinkeinoja.
- Kaivosviranomaisella on lisäksi oikeus valittaa sellaisesta päätöksestä, jolla hallinto-oikeus on muuttanut sen tekemää päätöstä tai kumonnut päätöksen.

Valituksen sisältö

Valituskirjelmässä on ilmoitettava

- päätös, johon haetaan muutosta
- miltä kohdin päätökseen haetaan muutosta ja mitä muutoksia siihen vaaditaan tehtäväksi
- perusteet, joilla muutosta vaaditaan
- valittajan nimi ja kotikunta
- postiosoite ja puhelinnumero, joihin asiaa koskevat ilmoitukset valittajalle voidaan toimittaa

Jos valittajan puhevaltaa käyttää hänen laillinen edustajansa tai asiamiehensä tai jos valituksen laatijana on joku muu henkilö, valituskirjelmässä on ilmoitettava

myös tämän nimi ja kotikunta.

Valittajan, laillisen edustajan tai asiamiehen on allekirjoitettava valituskirjelmä, ellei valituskirjelmää toimiteta sähköisesti (telekopiona tai sähköpostilla).

Valituksen liitteet

Valituskirjelmään on liitettävä

- päätös, johon haetaan muutosta valittamalla, alkuperäisenä tai jäljennöksenä
- asiakirjat, joihin valittaja vetoaa vaatimuksensa tueksi, jollei niitä ole jo aikaisemmin toimitettu viranomaiselle
- asiamiehen valtakirja

Valituskirjelmän toimittaminen perille

Valituskirjelmän voi viedä valittaja itse tai hänen valtuuttamansa asiamies. Valituskirjelmä liitteineen voidaan myös lähettää postitse, telekopiona tai sähköpostilla. Postiin valituskirjelmä on jätettävä niin ajoissa, että se ehtii perille valitusajan viimeisenä päivänä ennen aukioloajan päättymistä. Hallinto-oikeudessa kirjaamon aukioloaika on klo 8.00–16.15. Sähköisesti (telekopiona tai sähköpostilla) toimitetun valituskirjelmän on oltava toimitettu niin, että se on käytettävissä vastaanottolaitteessa tai tietojärjestelmässä määräajan viimeisenä päivänä ennen virka-ajan päättymistä.

Valittajalta peritään hallinto-oikeudessa **oikeudenkäyntimaksu** 97 euroa. Tuomioistuinten ja eräiden oikeushallintoviranomaisten suoritteista perittävistä maksuista annetussa laissa (701/1993) on erikseen säädetty eräistä tapauksista, joissa maksua ei peritä.

Toimivaltaisen hallinto-oikeuden yhteystiedot muutoksenhakua varten:

Itä-Suomen hallinto-oikeus

käyntiosoite: Puijonkatu 29, 2.krs

postiosoite: PL 1744, 70101 Kuopio

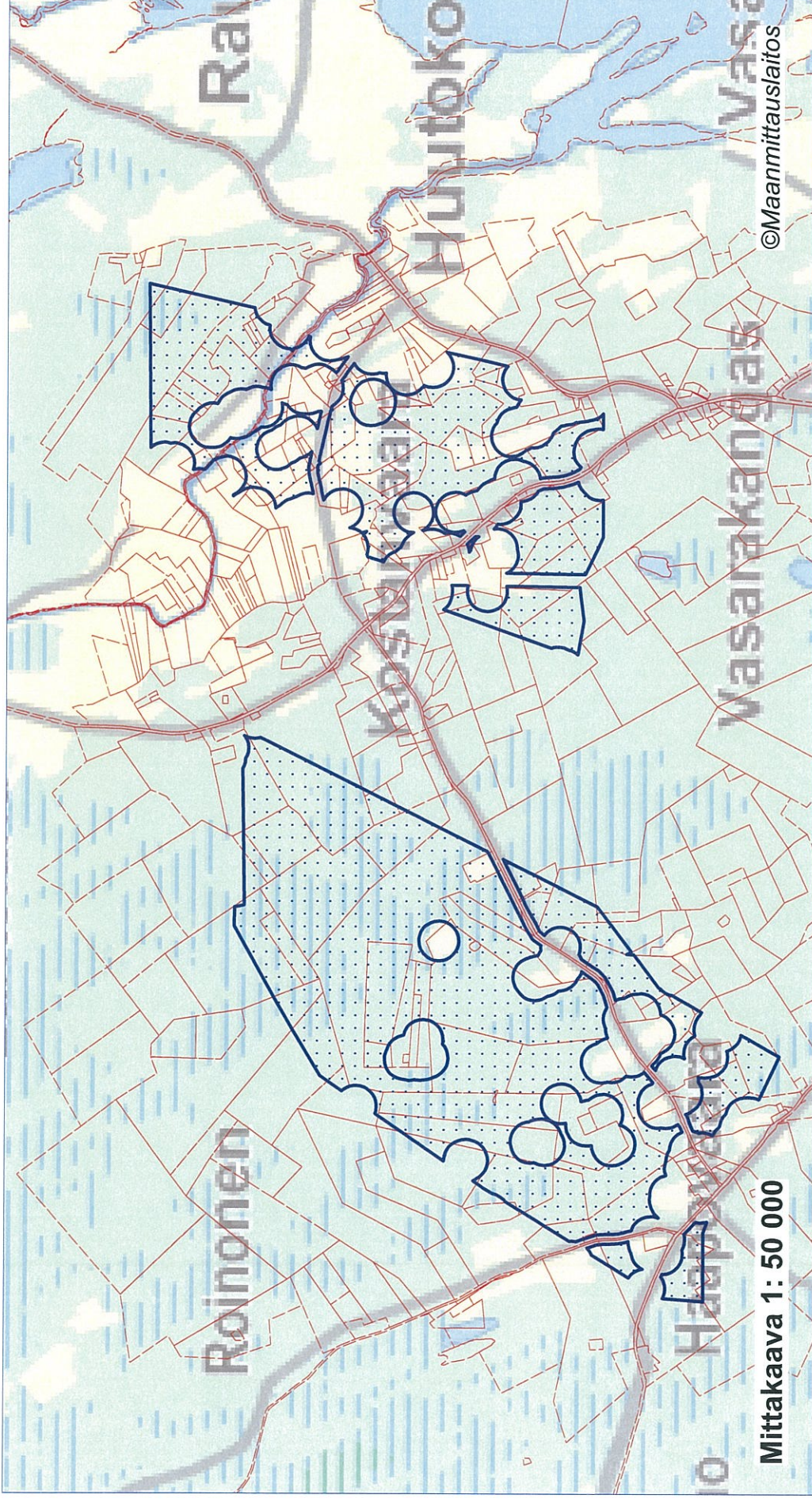
puhelin: 029 56 42500

telekopio: 029 56 42501

sähköposti: ita-suomi.hao@oikeus.fi

Kartta malminetsintälupa-alueesta (mittakaava ohjeellinen)

Liite 1a



Mittakaava 1: 50 000

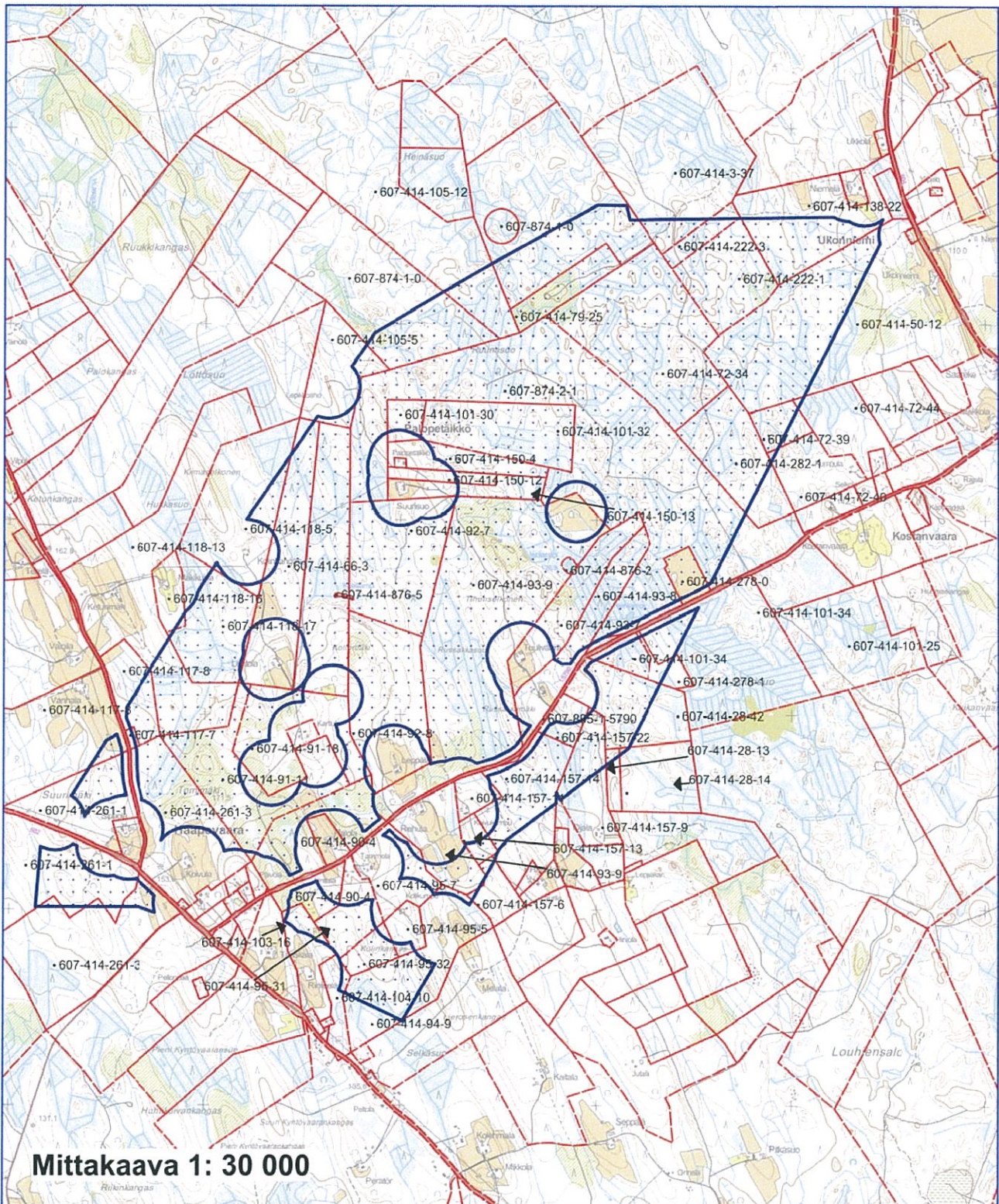
 Malminetsintälupa-alue

FinnAust Mining Finland Oy
Haapovaara
ML2014:0078

tukes
Turvallisuus- ja kemikaalivirasto

Kartta malminetsintäluva-alueesta (mittakaava ohjeellinen)

Liite 1b



Mittakaava 1: 30 000

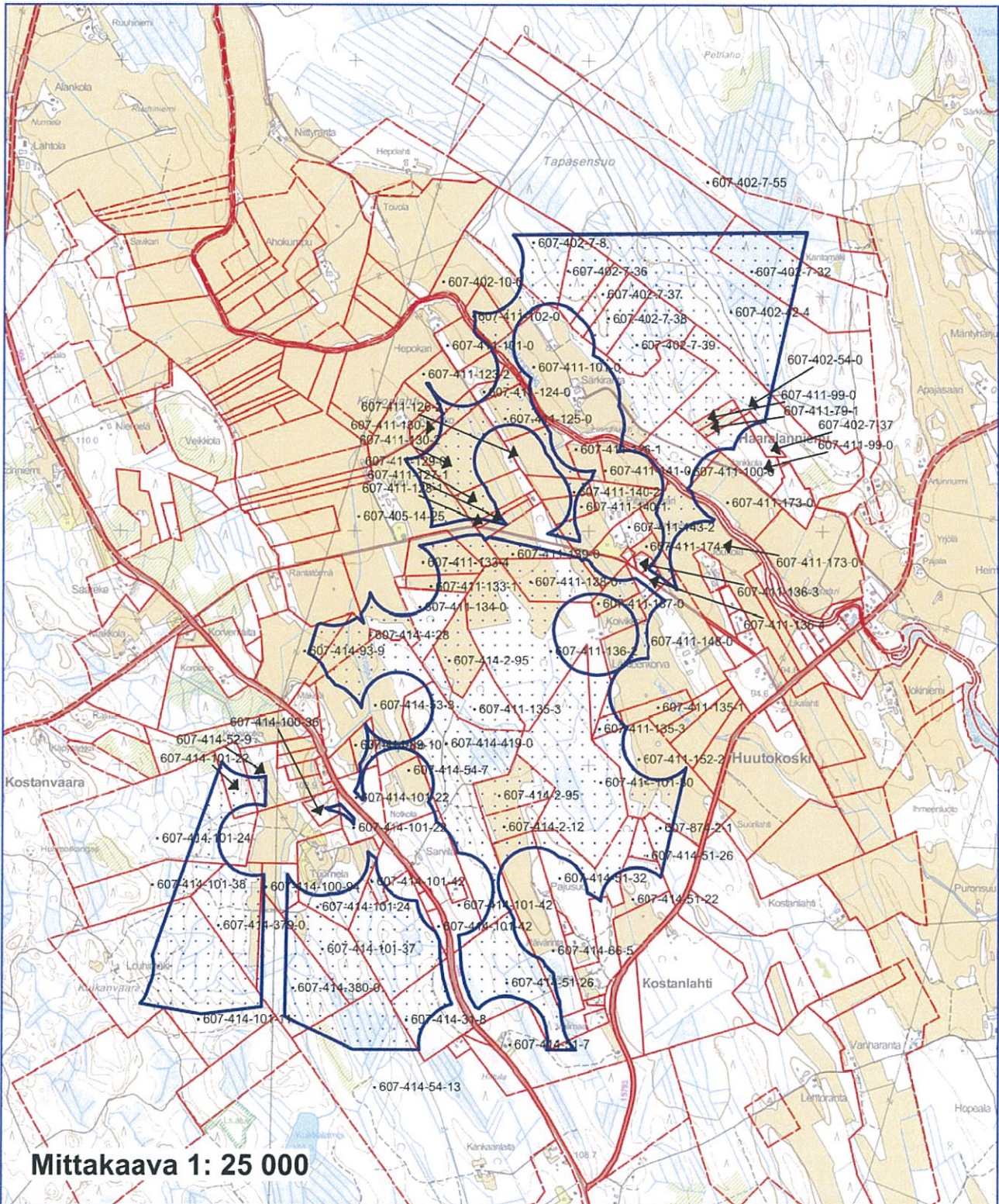
 Malminetsintäluva-alue

FinnAust Mining Finland Oy
Haapovaara
ML2014:0078



Kartta malminetsintäalueesta (mittakaava ohjeellinen)

Liite 1c



 Malminetsintäalue

FinnAust Mining Finland Oy
Haapovaara
ML2014:0078



ML2014:0078 Haapovaara
Tilakohtaiset pinta-alat

Tila rek. No: Pinta-ala (ha):

607-402-7-8	5,10
607-402-7-32	6,52
607-402-7-36	4,26
607-402-7-37	2,36
607-402-7-38	4,03
607-402-7-39	6,73
607-402-7-55	1,15
607-402-10-0	1,55
607-402-42-4	24,32
607-402-54-0	8,17
607-402-876-1	0,70
607-405-14-25	9,31
607-411-79-1	0,77
607-411-99-0	2,13
607-411-100-0	5,21
607-411-101-0	11,20
607-411-102-0	1,52
607-411-123-2	0,43
607-411-124-0	0,86
607-411-125-0	3,29
607-411-126-1	0,22
607-411-126-2	1,12
607-411-127-1	0,10
607-411-128-1	0,16
607-411-129-0	1,66
607-411-130-1	0,91
607-411-130-2	5,93
607-411-133-1	1,11
607-411-133-4	2,51
607-411-134-0	3,38
607-411-135-3	6,81
607-411-136-2	20,58
607-411-136-4	0,13
607-411-137-0	1,07
607-411-138-0	5,88
607-411-139-0	1,93
607-411-140-1	0,26
607-411-140-2	0,47
607-411-141-0	0,18
607-411-142-0	0,55

Tila rek. No: Pinta-ala (ha):

607-411-148-0	2,03
607-411-152-2	5,88
607-411-173-0	3,27
607-411-174-0	1,08
607-414-2-12	2,83
607-414-2-95	9,38
607-414-3-37	3,22
607-414-4-28	0,12
607-414-28-13	0,42
607-414-28-14	0,10
607-414-28-42	9,75
607-414-31-8	4,18
607-414-50-12	36,77
607-414-51-7	0,24
607-414-51-22	0,74
607-414-51-26	12,40
607-414-51-32	4,88
607-414-52-9	0,68
607-414-53-3	6,67
607-414-54-7	0,14
607-414-54-13	6,82
607-414-66-3	16,15
607-414-66-4	25,83
607-414-66-5	1,84
607-414-72-34	44,16
607-414-72-39	3,71
607-414-72-40	0,16
607-414-72-44	0,15
607-414-79-25	7,97
607-414-89-10	0,56
607-414-90-4	11,80
607-414-91-11	20,40
607-414-91-18	7,34
607-414-92-7	25,72
607-414-92-8	21,03
607-414-93-7	10,92
607-414-93-8	8,92
607-414-93-9	71,80
607-414-94-9	9,55
607-414-95-5	0,52

ML2014:0078 Haapovaara
Tilakohtaiset pinta-alat

Tila rek. No:	Pinta-ala (ha):
607-414-95-7	2,52
607-414-95-31	5,39
607-414-95-32	3,83
607-414-100-36	0,11
607-414-100-94	0,54
607-414-101-11	15,11
607-414-101-22	2,09
607-414-101-24	6,77
607-414-101-30	24,20
607-414-101-32	21,16
607-414-101-34	6,64
607-414-101-37	7,53
607-414-101-38	1,81
607-414-101-42	1,29
607-414-103-16	1,91
607-414-104-10	0,47
607-414-105-5	2,60
607-414-105-12	7,04
607-414-117-7	0,18
607-414-117-8	5,18
607-414-118-5	3,40
607-414-118-13	12,50
607-414-118-16	0,19
607-414-118-17	16,93
607-414-138-22	12,80
607-414-150-4	5,42
607-414-150-12	1,23
607-414-150-13	4,14
607-414-157-6	0,53
607-414-157-9	5,83
607-414-157-11	0,21
607-414-157-13	1,35
607-414-157-14	12,98
607-414-157-22	1,67
607-414-222-1	17,31
607-414-222-3	3,28
607-414-261-1	14,77
607-414-261-3	15,00
607-414-278-0	3,49
607-414-278-1	1,22

Tila rek. No:	Pinta-ala (ha):
607-414-282-1	15,88
607-414-379-0	8,60
607-414-380-0	7,26
607-414-408-0	11,55
607-414-419-0	17,58
607-414-876-2	0,44
607-414-876-5	0,92
607-874-1-0	32,06
607-874-2-1	100,37
yhteensä	999,93

ML2014:0078 Haapovaara

asianosaiset maanomistajat:

HAAPASALO, LENNI ILMARI
HAAPASALO, MARJU SUSANNA
HAAPASALO, RAIMO TAPIO OIK.OM.
HAARANEN, JUHO TAPANI
HALLIKAINEN, HEIKKI
HALLIKAINEN, LEENA TELLERVO
HALLIKAINEN, MARKKU ANTERO
HARTIKAINEN, MARTTI
HARTIKAINEN, VEIJO PETTERI
HIRVONEN, AINI MARIA
HIRVONEN, ALEKSANTERI
HIRVONEN, EMIL OIK. OM.
HIRVONEN, MATTI KALEVI
HIRVONEN, PENTTI JUHO
HIRVONEN, SAMI PEKKA ANTERO
HUOTARI, KAARLE HENRIK
HUOTARI, NEA EMMI JOHANNA
HUOTARI, PÄIVI AULIKKI
HYTTINEN, ALLI AILIN KUOLINPESÄ
HYTTINEN, KARI VELI
HYTTINEN, VEIJO KALEVI OIK.OM.
HYTTINEN, VEIKKO SAKARI
Isolampi osakaskunta
JOLKKONEN, JOUKO JUHANI
JOLKKONEN, KEIJO TOIVO
JOLKKONEN, PETRI JANNE SAKARI
JUMPPANEN, TERO PETTERI
KAINULAINEN, RIITTA LIISA
KALLINEN, TUOMO SAMULI
KARTTUNEN, ALPO VEIKKO
KARTTUNEN, EEVA ELINA
KARTTUNEN, HEIKKI JUHANI
KARTTUNEN, JUHA-PEKKA
KARTTUNEN, JUKKA MIKAEL
KARTTUNEN, KALLE JUHANI
KARTTUNEN, OLLI EINARI
KARTTUNEN, OLLI SAKARI
KARTTUNEN, RAUHA LOVIISA
KARTTUNEN, TOIVO JUHANI
KARTTUNEN, ULLA SINIKKA

KETTUNEN, EINO ANTTI
KINAHMON KALAVEDEN OSAKASKUNTA
KISKONJOEN YHTEISMETSÄN OSAKASKUNTA
KOLLIN, ARJA MARIA
KOPONEN, LEENA ANNIKKI
KUIKKA, HEIKKI JUHANI
LAITINEN, MATTI KALEVI
LAITINEN, PEKKA TAPANI
LAITINEN, TARJA ANNELI
LAITINEN, URPO UNTAMO
LIUKKONEN, KEIJO JOHANNES
LIUKKONEN, TUOMAS PENTTI MIKAEL
LUOSTARINEN, LEILA ANNELI
MIIHKALIN YHTEISMETSÄ
MIKKOLA, SEIJA ANNELI
MOILANEN, SIRPA KYLLIKKI
MONONEN, PIRJO ANITA
MUSTONEN, OIVA KALERVO
MUSTONEN, SYLVI MARJATTA
MUTKA, LEA HELENA
NAUMANEN, ARI MARKO TAPIO
NAUMANEN, SYLVI ALINA
NEVALAINEN, TEUVO ENSIO
NOKELAINEN, PEKKA
OVASKAINEN, KAIJA MARJETTA
PAJARINEN, JOUNI TAPIO
PIETARINEN, AARNE EINARI OIK.OM.
POLVIJÄRVEN EV.LUT. SEURAKUNTA
POLVIJÄRVEN KUNTA
RANINEN, LEENA KAARINA
RANTALA, JUHA TAPIO
RATILAINEN, ASKO KALEVI
RATILAINEN, MARJUT HANNELE
REIJONEN, OLLI HEIKKI
REIJONEN, PENTTI JUHANI
RYYNÄNEN, SEIJA KAARINA
RYYNÄNEN, SISCO HELENA
RÄSÄNEN, HANNU JAAKKO
RÄSÄNEN, MARKKU TAPION KUOLINPESÄ
RÄSÄNEN, MATTI KARI OIK.OM.

ML2014:0078 Haapovaara

Asianosaiset maanomistajat:

RÄSÄNEN, MAURI KALEVI OIK.OM.
RÄSÄNEN, PAAVO OLAVI
RÄSÄNEN, PIRJO SINIKKA
RÄSÄNEN, REIMA VOITTO
RÄSÄNEN, SOINTU PAUNO
RÄTY, MATTI JUHANI
SAHARINEN, TEUVO HELMER
SALLINEN, TERTTU HELLEVI
SARELL, TUOVI KYLLIKKI
SILVENNOINEN, TOINI KAARINA
SILVENNOINEN-KUIKKA, PIRJO HELENA
SORMUNEN, ERKKI ENSIO
SORMUNEN, ESA ANTERO
SORMUNEN, TAUNO OLAVI OIK.OM.
SORMUNEN, TOINI KAARINA
SORSA, PERTTI KALEVI OIK.OM.
SOTKUMAN OSAKASKUNTA
SUOMEN VALTIO/METSÄHALLITUS
TANSKANEN, EERO JORMA
TANSKANEN, ELSA ANNIKKI
TANSKANEN, HEIKKI TOIVO JUHANI
TANSKANEN, JUKKA-PEKKA
TANSKANEN, TIMO SAKARI
TANSKANEN, VEIKKO JUHO OIK.OM.
TIRRONEN, RAILI ANNIKKI
TOIVANEN, KEIJO
TORNATOR OY
TUONONEN, MARKO JUHA KRISTIAN
TURPEINEN, LIISA ANNELI
TURPEINEN, SEPPO TAPIO
VALONEN, MAIRE KYLLIKKI



Turvallisuus- ja kemikaalivirasto
Valtakatu 2
96100 Rovaniemi
kaivosasiat@tukes.fi

Viite: Lausuntopyyntönnö 14.10.2015 / ML2014:0078

**Lausunto FinnAust Mining Finland Oy:n malminetsintälupahakemuksesta Haapovaara
ML2014:0078**

Turvallisuus- ja kemikaalivirasto (Tukes) on pyytänyt Pohjois-Karjalan elinkeino-
liikenne- ja ympäristökeskukselta (ELY-keskus) lausuntoa Polvijärven kunnan
alueelle kohdistuvan malminetsintälupahakemuksen (lupatunnus ML2014:0078)
alueesta Haapovaara. Pohjois-Karjalan ELY-keskus on tutustunut kyseiseen
hakemukseen ja toteaa lausunnossaan seuraavaa:

Hakemusalueella ei sijaitse Natura 2000 –alueita, luonnonsuojelualueita,
valtakunnallisesti merkittäviä tai muutoin arvokkaita maisema-alueita tai
pohjavesialueita. ELY-keskuksen tiedossa ei myöskään ole uhanalaisten tai
suojeltujen eliölajien tai luontotyyppien esiintymiä hakemusalueelta. Hakijan tulee
kuitenkin ennen tutkimustoimiin ryhtymistä huolehtia siitä, ettei tutkimustoimissa
vahingoiteta alueella mahdollisesti sijaitsevia arvokkaita luontokohteita.

Hakemusalueella sijaitsee valtakunnalliseen vanhojen metsien suojeluohjelmaan
sisältyvä Tornimäen alue (AMO070431). Luonnonsuojelualan perustamisesta tällä
alueella on kuitenkin luovuttu, joten suojeluohjelmasta ei aiheudu rajoituksia alueen
maankäytölle.

Suunnitellun mukainen malminetsintä ei todennäköisesti aiheuta merkittäviä
muutoksia tutkimusalueen luonnonolosuhteissa, mikäli tutkimustoimenpiteet
toteutetaan luonnonympäristön erityispiirteet ja arvokkaat luontokohteet huomioon
ottavalla ja säästävällä tavalla.

Sirkka Hakalisto
Luonnonsuojelun johtava asiantuntija
Ympäristö ja luonnonvarat -vastuualue

Saara Heräjärvi
Luonnonsuojeluasiantuntija
Ympäristö ja luonnonvarat –vastuualue

Lisätietoja lausuntoon liittyen antaa Saara Heräjärvi p. 02950 26189.

13. 11. 2015

Liite 5

Jäsberg Jani

Aihe: VL: MH 4597/2015:1 - Lausuntopyyntö malminetsintäluvapahakemuksesta ML2014:0078, Haapovaara, Polvijärvi, FinnAust MIning Finland Oy

Lähtettäjä: Kokkonen Ari [<mailto:ari.kokkonen@metsa.fi>]

Lähetetty: 13. marraskuuta 2015 12:05

Vastaanottaja: KaivosAsiat

Aihe: VL: MH 4597/2015:1 - Lausuntopyyntö malminetsintäluvapahakemuksesta ML2014:0078, Haapovaara, Polvijärvi, FinnAust MIning Finland Oy

Hei

Tila 607-414-105-12 on Metsähallituksen omistuksessa, mutta Pohjois-Karjalan ammattikorkeakoulun hallinnassa.

Oppilaitos ei ole vastannut lausuntopyyntöön. Yhteyshenkilö siellä on Esa Etelätalo, esa.etelatalo@karelia.fi. Vahinkoasiat ym. suoraan hänen kauttaan.

t. ari kokkonen

maankäyttöasiantuntija, metsätalous

ARI KOKKONEN
Metsähallitus
Urheilukatu 3 A 81700 Lieksa
0400 175919

metsa.fi

Edelläkävijä vihreillä markkinoilla