

KUULUTUS

Turvallisuus- ja kemikaalivirasto (Tukes) on kaivoslain (621/2011) perusteella 21.5.2015 hyväksynyt seuraavan malminetsintälupaa koskevan hakemuksen.

Hakija: Aurion Resources Oy
Alueen nimi: Sore-Eksy
Lupatunnus: ML2014:0085
Alueen sijainti ja koko: Kittilän kunta; 862,28 ha

Päätökseen saa kaivoslain (621/2011) 162 §:n nojalla hakea muutosta valittamalla hallinto-oikeuteen. Valitusaika on 30 päivää päätöksen antopäivästä. Päätöksen liitteenä olevasta valitusosoituksesta ilmenee, miten muutosta haettaessa on meneteltävä. Päätös on nähtävillä Kittilän kunnan virastotalolla (Valtatie 15), Tukesin Rovaniemen toimipaikassa (Valtakatu 2, Rovaniemi) ja Tukesin kotisivulla (<http://www.tukes.fi/malminetsinta>).

Lisätietoja kaivosasiat@tukes.fi tai Jani Jäsberg puh. 029 5052 069

Kuulutettu 21.5.2015

Pidetään nähtävänä 22.6.2015 asti

Aurion Resources Oy
c/o Ab Scandinavian GeoPool Ltd, filial Sverige
Hässjestigen 17
95435 Gammelstad
Sverige

PÄÄTÖS MALMINETSINTÄLUVAN MYÖNTÄMISESTÄ
Malminetsintälupahakemus

Hakija: Aurion Resources Oy
Y-tunnus: 2579876-8
Suomi

Yhteystiedot:

c/o Ab Scandinavian GeoPool Ltd, filial Sverige
Hässjestigen 17
95435 Gammelstad
Sverige

Lisätietoja antaa:

Mathias Forss
mathias.forss@geopool.fi

Vireilletulopvm: 30.10.2014
Etuoikeuspvm: 30.10.2014
Hakemuksen tarkoitus: Malminetsintä kaivoslain (621/2011) 5 §:n tarkoittamalla tavalla

PÄÄTÖS

Turvallisuus- ja kemikaalivirasto (Tukes) **myöntää** kaivoslain (621/2011) nojalla Aurion Resources Oy:lle malminetsintäluvan nimeltä "Sore-Eksy" lupatunnuksella ML2014:0085.

Perustelut: Hakija on osoittanut, että kaivoslaissa (621/2011) säädetyt edellytykset täyttyvät eikä luvan myöntämiselle ole kaivoslaissa säädettyä estettä.

Malminetsintäluvan nojalla luvanhaltijalla on oikeus omalla ja toisen maalla tässä luvassa mainitulla alueella (malminetsintäalueella) tutkia geologisten muodostumien rakenteita ja koostumusta sekä tehdä muita kaivostoimintaa valmistelevia tutkimuksia ja muuta malminetsintää esiintymän paikallistamiseksi sekä sen laadun, laajuuden ja hyödyntämiskelpoisuuden selvittämiseksi sen mukaan kuin tässä malminetsintäluvassa tarkemmin määrätään.

Malminetsintälupa ei oikeuta esiintymän hyödyntämiseen.

Päätöksen voimassaolo

Malminetsintälupa on **voimassa neljä (4) vuotta** päätöksen lainvoimaiseksi tulosta.

Perustelut: Hakija on hakenut malminetsintälupaa kaivoslain (621/2011) 34 §:n mukaisesti. Luvan voimassaoloaika on lain sallima enimmäisaika malminetsintäluvalla (Kaivoslaki 621/2011, 60 §). Malminetsintäluvan voimassaoloa voidaan jatkaa enintään kolme vuotta kerrallaan siten, että lupa on voimassa yhteensä enintään viisitoista vuotta. Mikäli luvanhaltija haluaa pienentää voimassaolevaa malminetsintälupaa sen voimassaoloaikana tai luopua siitä kokonaan, tulee luvanhaltijan toimittaa kaivosviranomaiselle hakemus joko osittaisesta tai koko malminetsintäalueen raukeamisesta (Kaivoslaki 621/2011, 61 §, 66 §, 67 §).

Päätöksen täytäntöönpano

Kaivoslain (621/2011) 168.1 §:n mukaisesti malminetsintälupaan perustuvat toimenpiteet saa aloittaa, kun siihen oikeuttava lupapäätös on saanut lainvoiman. Jos asianomaisen toimenpiteen suorittaminen edellyttää muualla lainsäädännössä vaadittua lupaa, saa toimenpiteen kuitenkin aloittaa vasta, kun asianomainen lupapäätös on saanut lainvoiman tai toiminnan aloittamiseen on saatu oikeus asiassa toimivaltaiselta viranomaiselta.

Malminetsintäalueen tiedot

Pinta-ala: 862,28 ha
Alueen nimi: Sore-Eksy
Sijainti: Kittilä
Alueen tarkempi sijainti ja rajat ilmenevät tähän päätökseen liitetystä lupakartasta (Liite 1).

Alueesta tarkemmin

Lupa-alue ML2014:0085 muodostuu kahdesta itsenäisestä alueesta; pohjoisempi sijaitsee Soretiavuomalla ja eteläisempi Kittilän ja Sodankylän välisen maantien varrella, Eksymäselällä. Lupa-alueilla ei ole voimassa olevaa yleis- tai asemakaavaa. Alueiden lävitse kulkee teitä ja alueilla on useampia polkuja. Lupa-alueet kuuluvat Alakylän ja Kuivasalmen paliskuntien poronhoitoalueeseen. Moottorikelkkareitti Kittilä – Siitonen – Jeesiöjärvi – Kumputunturi kulkee malminetsintäalueen pohjoisosassa.

Eteläisemmän lupa-alueen välittömässä läheisyydessä sijaitsee Tollovuoma – Silmäsvuoma – Nunaravuoma (FI300608) Natura-2000 alue. Pohjoisempi lupa-alue sijaitsee osittain Soretiapuljun ja Päivänenän pohjavesialueilla. Pohjavesialueet kuuluvat luokkaan -muu pohjavesi alue. Lupa-alueilla ei sijaitse luonnonsuojelualueita, luonnonsuojeluohjelma-alueita tai valtakunnallisesti merkittäviä tai muutoin arvokkaita maisema-alueita.

Otaksuma mineraaleista

Hakija otaksuu alueella olevan kultaa (Au), hopeaa (Ag), kuparia (Cu), palladiumia (Pd), platinaa (Pt), nikkeliä (Ni), Sinkkiä (Zn) ja Lyijyä (Pb). Otaksunta perustuu alueen geologiaan. Geologiset pääpiirteet ovat länsi-itä suunnassa olevat hiertovyöhykkeet. Hiertovyöhykkeiden läheisyydessä voi olla malmikriittisiä alueita.

Yleisten ja yksityisten etujen turvaamiseksi tarpeelliset lupamääräykset (velvoitteet ja rajoitukset)

1. Määräys malminetsintätutkimusten sallituista ajankohdista ja menetelmistä, sekä malminetsintään liittyvistä laitteista ja rakennelmista

Tämän malminetsintäluvan nojalla on sallittua suorittaa seuraavia malminetsintätoimenpiteitä ja soveltaa seuraavia malminetsintämenetelmiä:

1. Geofysikaaliset ja geokemialliset tai vaikutuksiltaan edellisiin verrattavat tutkimusmenetelmät
2. Koneellisesti tehtävät maaperä- ja kallioperänäytteenotto (moreeni-, ura- ja pistenäytteet, kairaus)
3. Tutkimusmonttujen kaivaminen

Perustelut: Hakija on esittänyt hakemuksessaan nämä menetelmät ja kaivosviranomaisen arvioi ne tarpeelliseksi jotta alueen mineraalipotentiali saadaan tehokkaasti tutkittua. Jotta mahdolliselle jatkoluvalle edellytetty vaade tehokkaasta malminetsinnästä toteutuu, tässä lupamääräyksessä tarkoitettujen toimenpiteiden tulee olla pääosin suoritettuina.

2. Määräys tutkimustöitä ja -tuloksia koskevasta selvitysvelvollisuudesta

Malminetsintäluvan haltijan on vuosittain toimitettava kaivosviranomaiselle selvitys suoritetuista tutkimustöistä ja niiden tuloksista. Tutkimustöitä ja -tuloksia koskevaan vuosittaiseen selvitykseen on sisällytettävä: käytetyt tutkimus- ja työmenetelmät, yhteenveto tehdyistä tutkimuksista ja pääasialliset tulokset. Kaivosviranomaisen voi ohjeistaa hakijoita tarkemmin raportoinnin muodosta ja ajankohdasta. Ohje löytyy Tukesin internet-sivuilta. Kunkin kalenterivuoden tutkimustöistä ja -tuloksista on raportoitava seuraavan vuoden kesäkuun loppuun mennessä, ellei toisin ohjeisteta.

Perustelut: Määräyksen perusteena on kaivoslaki (621/2011) 14 § ja VNa kaivostoiminnasta (391/2012) 4 §.

3. Määräys jälkitoimenpiteiden ajankohdasta ja ilmoittamisesta kaivosviranomaiselle

Kun malminetsintälupa on rauennut tai peruutettu, malminetsintäluvan haltijan on

1) välittömästi saatettava malminetsintäalue yleisen turvallisuuden vaatimaan kuntoon, poistettava väliaikaiset rakennelmat ja laitteet, huolehdittava alueen kunnostamisesta ja siistimisestä sekä saatettava alue mahdollisimman luonnonmukaiseen tilaan. Malminetsintäluvan haltijan on tehtävä kirjallinen ilmoitus kaivosviranomaiselle, malminetsintäalueeseen kuuluvien kiinteistöjen omistajille ja muille oikeudenhaltijoille, kun toimenpiteet on saatettu loppuun. Ilmoituksen tulee sisältää tiedot jälkitoimenpiteiden päättymispäivästä sekä kuvaus toteutetuista jälkitoimenpiteistä.

2) kuuden kuukauden kuluessa luovutettava kaivosviranomaiselle tutkimustyöselostus, tutkimukseen liittyvä tietoaineisto ja kirjallinen esitys edustavasta otoksesta kairasydämiä. Kaivosviranomaisen ohjeistaa hakijoita tarkemmin raportoinnin muodosta. Ohje löytyy Tukesin internet-sivuilta.

Perustelut: Määräyksen perusteena on kaivoslaki (621/2011), 15 § ja VNa

kaivostoiminnasta (391/2012), 5 §.

4. Määräys kaivannaisjätteen jätehuoltosuunnitelmasta ja sen noudattamisesta

Malminetsintäluvan haltija on velvollinen huolehtimaan maa- ja kiviainesjätteen synnyn ehkäisemisestä, sen haitallisuuden vähentämisestä sekä jätteen hyödyntämisestä tai käsittelemisestä.

Malminetsinnästä tässä luvassa myönnettyillä menetelmillä ei synny kaivannaisjätettä. Töiden loputtua kohteella on alue välittömästi saatettava mahdollisimman luonnonmukaiseen tilaan ja korjattava mahdolliset maastovahingot.

Perustelut: Määräyksen perusteena on kaivoslaki (621/2011) 13 § ja VNa kaivostoiminnasta (391/2012) 3 §.

5. Määräys ilmoitusvelvollisuudesta koskien malminetsintäalueen maastotöitä ja rakennelmia

Malminetsintäluvan haltijan on ilmoitettava kirjallisesti malminetsintäalueeseen kuuluvien kiinteistöjen omistajille (sekä näihin rinnastettaville, Kaivoslaki 5.2 §) ja muille oikeudenhaltijoille etukäteen kaikista maastotöistä, jotka voivat aiheuttaa vahinkoa tai haittaa, sekä väliaikaisista rakennelmista.

Malminetsintäluvan haltijan on hyvissä ajoin etukäteen ilmoitettava maastotöistä toimialallaan yleistä etua valvoville viranomaisille:

- Lapin ELY-keskuksen ympäristövastuualueelle
- Metsähallitukselle
- Museovirastolle jos alueella oletetaan olevan kiinteitä muinaisjäänöksiä tai irtaimia muinaisesineitä.

Ilmoituksen sisällöstä on säädetty Vna kaivostoiminnasta 2 §:ssä.

Perustelut: Määräyksen perusteena on kaivoslaki (621/2011) 12 § ja VNa kaivostoiminnasta (391/2012) 2 §.

6. Määräys malminetsintäalueen koon pienentämisen aikataulusta

Malminetsintäalueen pienentämiselle kaivosviranomaisen ei näe tässä vaiheessa olevan tarvetta. Tutkimuksia voidaan pitää perusteltuna koko ML2014:0085 alueelle. Jos luvan haltija haluaa pienentää voimassaolevaa malminetsintälupaa tai luopua siitä kokonaan, tulee luvan haltijan esittää hakemus joko osittaisesta tai koko malminetsintäalueen raukeamisesta. Hakemuksen käsittelyyn tulee varata aikaa vähintään 3 kuukautta.

Perustelut: Määräyksen perusteena on kaivoslaki (621/2011) 11 §, 61 §, 66 §, 67 §). Olettaessa huomioon alueen koko, tutkimussuunnitelma ja sen perustelut, sekä seikka, että kyseessä on alkuvaiheen tutkimustoiminta, voidaan tutkimuksia pitää perusteltuna koko alueelle.

7. Määräys vakuuden asettamisesta

Malminetsintäluvan haltijan on asetettava **10 000 euron** suuruinen pankkitalletusvakuus Turvalisuus- ja kemikaalivirastolle kaivoslakiin perustuvasta toiminnasta mahdollisesti aiheutuneen vahingon ja haitan korvaamista sekä kaivoslain mukaisten jälkitoimenpiteiden suorittamista varten.

Perustelut: Määräyksen perusteena on kaivoslaki (621/2011) 107 §. Vakuus on yhtiökohtainen ja se asetetaan yhtiön voimassa olevien malminetsintäluvan/ lupien, ja myös mahdollisesti myöhemmin myönnettävien malminetsintälupien kokonaispinta-alan mukaan. Hakijalle aikaisemmin myönnettyssä malminetsintälupapäätöksessä (ML2014:0041) on määrätty **10 000 euron** suuruinen pankkitalletusvakuus. Tämän päätöksen myötä vakuussumma nostetaan **20 000 euroon**. Tukesin linjauksen mukaisesti 1001 - 10000 hehtaarin alueelle vakuus on **20 000 euroa**. Jos hakija haluaa tehdä koneellisesti tutkimuskaivantoja, Tukes voi lupamääräyksen 9 mukaan esitetyn tutkimussuunnitelman pohjalta arvioida vakuuden tarpeen uudelleen.

8. Määräykset malminetsintää ja malminetsintäalueen käyttöä koskevista seikoista sen varmistamiseksi, ettei toiminnasta aiheudu kaivoslaissa (621/2011) kiellettyä seurausta

Malminetsintälupa-alue on osittain pohjavesialueella. Ympäristönsuojelulain (527/2014) 17 §:n nojalla luvanhaltijan tulee huolehtia, ettei malminetsintätoimista aiheudu vaaraa pohjaveden laadulle tai määrälle. Jos yhtiö haluaa kairata pohjavesialueilla, tulee yhtiön olla yhteydessä Lapin ELY-keskuksen hydrogeologiin (liite 5). Malminetsintäluvan haltijan on tulpattava kairareiät, mikäli kairareiästä nousee pohjavettä maanpinnalle. Kairaputket on katkaistava mahdollisimman läheltä maanpintaa, ja kairakohteiden jätehuolto sekä siistiminen on tehtävä välittömästi töiden loputtua kohteella. Jos kairauksessa tarvittavan käytettävän veden määrä ylittää 100m³/vrk, on toimittava kuten vesilain (587/2011) 15 §:ssä todetaan. Vesi on pyrittävä ottamaan ensisijaisesti aiemmin kairatusta kairareiästä tai alueen ojista.

Perustelut: Malminetsintäluvan haltijan on luovuttuaan malminetsintälupa-alueesta tai sen menetettyään viipymättä saatettava malminetsintäalue yleisen turvallisuuden vaatimaan kuntoon, sekä saatettava alue mahdollisimman luonnonmukaiseen tilaan (621/2011) 11 ja 15 §.

Mikäli alueelta löydetään tutkimuksia tehtäessä mahdollisia muinaismuistolain tarkoittamia kohteita joita ei ole tunnettu aiemmin, tulee luvan haltijan keskeyttää työt mahdollisen muinaisjäännöksen kohdalta ja toimia kuten muinaismuistolain (295/1963) 14 ja 16 §:ssä todetaan, ja ilmoittaa löydöksistä viipymättä Museovirastoon. Tämä päätös lähetetään myös Museovirastolle tiedoksi mahdollisten muinaismuistokohteiden tarkistamista varten.

Perustelut: Mahdollisten muinaismuistojen inventointivelvollisuutta ei ole tarpeen asettaa malminetsintäluvan haltijalle, vaan mahdollisten muinaismuistolöydösten huomioon ottaminen ja niistä ilmoittaminen katsotaan riittäväksi.

9. Määräykset yleisen ja yksityisen edun kannalta välttämättömistä ja luvan edellytysten toteuttamiseen liittyvistä seikoista

Vaikka tässä malminetsintäluvassa sallitut tutkimusmenetelmät eivät vaikuta laajasti ympäristöön, malminetsintäluvan haltijan on oltava kuitenkin riittävästi selvillä hankkeen

ympäristövaikutuksista siinä laajuudessa kuin kohtuudella voidaan edellyttää. Malminetsintäluvan haltijan tulee toimittaa hyvissä ajoin ennen tutkimustöiden aloittamista tarkka tutkimussuunnitelma toimenpiteineen ja sijaintitietoineen Tukesille. Lisäksi tutkimussuunnitelma tulee toimittaa tiedoksi Metsähallitukselle ja Lapin Ely-keskukselle.

Perustelut: Tutkimussuunnitelman esittämisvelvollisuudella varmistetaan, että toimenpiteisiin voidaan tarvittaessa valvonnallisesti puuttua. Samalla Tukesin on mahdollista kaivoslain valvonnan toteuttamiseksi arvioida toimenpiteiden vaikutusta ja tarvittaessa antaa tarkempia lisämääräyksiä toimenpiteiden suorittamisesta. Kaivoslaki (621/2011) 11 § ja 12 §, VNa (391/2012) 2 §.

Liikkuminen kohteella sulanmaan aikana on pyrittävä suunnittelemaan niin, että olemassa olevia uria ja luontaisia aukkopaiikkoja käytetään mahdollisimman paljon hyväksi. Kosteikkoalueilla liikkumista tulee välttää sulanmaan aikana. Tutkimuspisteet ja kulkureitit tulee sijoittaa siten, että näiden etäisyys lähteisiin ja tihkupintoihin on vähintään 20 metriä.

Pohjoisella lupa-alueella, Soretiavuomassa, kulkee moottorikelkkareitti (liite 6). Jos kairauskalustoa tai muita moottoriajoneuvoja kulkee kelkkauran poikki, syntyvät jäljet tulee tasoittaa välittömästi jotta moottorikelkkailijoille ei aiheudu vaaraa.

Eteläisellä lupa-alueella, Eksymäselässä, on Luonnonvarakeskuksen tutkimuskoeala (liite 6). Tutkimuskoealaa ei saa millään muodoin vaurioittaa eikä tuhota. Luvanhaltijan tulee varmistaa tutkimuskoealan tarkka sijainti Metsähallitukselta ennen toimia malminetsintäalueella. Eksymäselän lupa-alueella on myös metsälakikohte (liite 6). Jos metsälakikohteella halutaan tehdä tutkimustoimia, tulee alueella toimia metsälain määrittämällä tavalla.

Mikäli kohteella joudutaan kaatamaan puita, tulee ne korvata täysimääräisinä maanomistajalle. Nuorelle puustolle tapahtuneissa vahingoissa tulee korvata lisäksi vielä odotusarvon menetys. Mikäli yhtiö ja maanomistaja eivät pääse yhteisymmärrykseen korvauksesta, silloin puolueeton arviointi tulee tehdä paikallisen metsänhoitoyhdistyksen tai metsäkeskuksen toimihenkilön toimesta.

Malminetsintäluvan haltijan on rajoitettava malminetsintä ja muu malminetsintäalueen käyttö tutkimustyön kannalta välttämättömiin toimenpiteisiin. Toimenpiteet on suunniteltava siten, että niistä ei aiheudu kohtuudella vältettävissä olevaa yleisen tai yksityisen edun loukkausta. Malminetsintäluvan nojalla tapahtuvasta malminetsinnästä ja muusta malminetsintäalueen käytöstä ei saa aiheutua:

- 1) haittaa ihmisten terveydelle tai vaaraa yleiselle turvallisuudelle;
- 2) olennaista haittaa muulle elinkeinotoiminnalle;
- 3) merkittäviä muutoksia luonnonolosuhteissa;
- 4) harvinaisten tai arvokkaiden luonnonesiintymien olennaista vahingoittumista;
- 5) merkittävää maisemallista haittaa.

Perustelut: Määräys perustuu kaivoslain (621/2011) 11 § ään.

10. Määräys malminetsintäkorvauksen suuruudesta ja maksuajankodasta

Malminetsintäluvan haltijan on maksettava malminetsintä-alueeseen kuuluvien kiinteistöjen omistajille vuotuista korvausta **20 euroa hehtaarilta** luvan voimassaoloajalta.

Malminetsintäkorvaus on ensimmäiseltä vuodelta maksettava viimeistään 30 päivänä siitä, kun malminetsintälupa on tullut lainvoimaiseksi. Seuraavina vuosina korvaus on maksettava vastaavana ajankohtana. Mikäli malminetsintäaluetta kuitenkin pienennetään osittaisella raukeamisella ennen varsinaisen päätöksen maksuajankohtaa (lainvoimaisuus päivämäärä), maksu perustuu raukeamispäätöksen lainvoimaisuus päivämäärään voimaan jäävän alueen pinta-alan mukaisesti.

Perustelut: Määräys perustuu kaivoslain (621/2011) 51 §, 67 §, 99 §:ään, jossa säädetään malminetsintäkorvauksen suuruudesta ja maksutavasta.

11. Määräys vahinkojen ja haittojen korvaamisesta malminetsintäalueella

Malminetsintäluvan haltijan on korvattava malminetsintäalueella tapahtuvasta kaivoslakiin (621/2011) perustuvasta toiminnasta mahdollisesti aiheutuneet vahingot ja haitat, jollei jonkin toimenpiteen osalta korvauksesta toisin säädetä.

Perustelut: Määräys perustuu kaivoslain (621/2011) 103 §:ään, jossa säädetään vahinkojen ja haittojen korvaamisesta malminetsintäalueella.

12. Poronhoidolle aiheutuvien haittojen vähentämiseksi erityisellä poronhoitoalueella

Alue kuuluu Alakylän ja Kuivasalmen paliskuntien alueeseen. Malminetsintätutkimukset on sovitettava alueella toimivien paliskuntien kanssa siten, ettei niistä aiheudu kohtuutonta haittaa poronhoidolle. Malminetsintäluvan haltijan on ilmoitettava Alakylän ja Kuivasalmen paliskunnille tutkimustöistä ja niiden aikataulusta, sekä muusta alueiden käytöstä hyvissä ajoin ennen tutkimustöiden aloittamista. Malminetsintäluvan haltijan on otettava huomioon alueella mahdollisesti olevat poronhoidolle tärkeät rakenteet kuten esimerkiksi erotusaita ja käytettävä valmiita veräjiä kulkemiseen.

Perustelut: Edellä mainituilla toimenpiteillä ehkäistään malminetsinnästä poronhoidolle aiheutuvia haittoja erityisellä poronhoitoalueella. Määräys perustuu Poronhoitolain (848/1990) 2§:ään ja kaivoslain (621/2011) 51 §:ään.

Hakemuksen käsittely

Hakemus: Aurion Resources Oy	30.10.2014
Täydennys: Aurion Resources Oy	19.11.2014
Kuulutus hakemuksesta: Tukes	20.1.2015
Lausuntopyynnöt: Tukes	20.1.2015
Uusi alue rajaus: Aurion Resources Oy	12.5.2015
Päätös: Tukes	21.5.2015

Lupahakemuksesta tiedottaminen

Tukes on tiedottanut hakemuksesta 20.1.2015 kuuluttamalla siitä 30 päivän ajan Kittilän kunnan ilmoitustaululla, sekä Tukesin internetsivuilla. Hakemus on ollut nähtävillä 19.2.2015 saakka.

Tukes on tiedottanut hakemuksesta asianosaisille maanomistajille 20.1.2015 kirjeitse.

Lausunnot ja mielipiteet on pyydetty toimitettavaksi viimeistään 19.2.2015. Tämän päivämääränkin jälkeen toimitetut lausunnot ja mielipiteet on otettu ratkaisussa huomioon.

Lausuntopyynnöt ja lausunnot hakemuksesta

Hakemuksesta on lähetetty lausuntopyynnöt ja saatu lausunnot seuraavasti:

- 1) Tukesin lausuntopyyntö on lähetetty **Kittilän kunnalle** 20.1.2015.
Kittilän kunta on antanut lausunnon 9.2.2015 (liite 4).
- 2) Tukesin lausuntopyyntö on lähetetty **Lapin ELY-keskukselle** 20.1.2015.
Lapin ELY-keskus on antanut lausunnon 6.2.2015 (liite 5).
- 3) Tukesin lausuntopyyntö on lähetetty **Metsähallitukselle** 20.1.2015
Metsähallitus on antanut lausunnon 11.2.2015 (liite 6).
- 4) Tukesin lausuntopyyntö on lähetetty **Alakylän paliskunnalle** 20.1.2015
Alakylän paliskunta ei ole antanut lausuntoa hakemuksesta.
- 5) Tukesin lausuntopyyntö on lähetetty **Kuivasalmen paliskunnalle** 20.1.2015
Kuivasalmen paliskunta ei ole antanut lausuntoa hakemuksesta.

Muistutukset ja mielipiteet

Hakemuksen johdosta kiinteistöjen 261-404-28-3 ja 261-404-876-1 omistajat ovat esittäneet muistutukset.

Hakijan vastine

Hakija on uudelleen rajannut lupa-aluetta.

Tukesin kannanotto lausunnoissa ja muistutuksissa esitettyihin yksilöityihin vaatimuksiin

Malminetsintäluvan nojalla tapahtuvasta malminetsinnästä ja muusta malminetsintäalueen käytöstä ei saa aiheutua merkittäviä muutoksia luonnonolosuhteissa (Kaivoslaki 11 §). Kaivoslain 103 §:n mukaan malminetsintäluvan haltijan on korvattava malminetsintäalueella tapahtuvasta tähän lakiin perustuvasta toiminnasta aiheutuneet vahingot ja haitat, jollei jonkin toimenpiteen osalta korvauksesta toisin säädetä. Lausunnoissa ja muistutuksissa esitetyt asiat on otettu lupapäätöksessä huomioon.

Tiedoksi luvan haltijalle

Kaivoslain (621/2011) suhde muuhun lainsäädäntöön

Sen lisäksi, mitä kaivoslaissa säädetään, sovelletaan kaivoslain mukaista lupa- tai muuta asiaa ratkaistaessa ja muutoin tämän lain mukaan toimittaessa muun muassa; luonnonsuojelulakia (1096/1996), ympäristönsuojelulakia (86/2000), erämaalakia (62/1991), maankäyttö- ja rakennuslakia (132/1999), vesilakia (264/1961), poronhoitolakia (848/1990), säteilylakia (592/1991), ydinenergialakia (990/1987), muinaismuistolakia (295/1963), maastoliikennelakia (1710/1995) ja patoturvallisuuslakia (494/2009). Vesil. 264/1961 on kumottu Vesil.lla 587/2011. Malminetsintäluvan haltijan on aina noudatettava Suomen lainsäädäntöä ja asiaan liittyviä muita kansainvälisiä sopimuksia.

Maastossa liikkuminen

Maastoliikennelain (1710/1995) 4.1 §:n ja 4.2 §:n 9-kohdan mukaan kaivoslaissa (621/2011) tarkoitetulla malminetsintäalueella ja 30 metrin etäisyydellä sen rajasta moottorikäyttöisellä ajoneuvolla liikkuminen ei edellytä maanomistajan tai haltijan lupaa, kun kyse on asianomaisessa malminetsintäluvassa tai kaivosluvassa tarkoitetun toiminnan kannalta välttämättömästä liikkumisesta. Viitaten lupamääräykseen 9, malminetsintäluvan haltija veloitetaan rajoittamaan malminetsintä ja malminetsintäalueen käyttö tutkimustyön kannalta välttämättömiin toimenpiteisiin. Malminetsinnästä ei saa aiheutua merkittäviä muutoksia luonnonolosuhteissa, harvinaisten tai arvokkaiden luonnonesiintymien olennaista vahingoittumista tai merkittävää maisemallista haittaa. Aiheutetut vahingot on korvattava maanomistajalle.

Luvan muuttaminen

Malminetsintäluvan haltijan on kaivoslain (621/2011) 69 §:n mukaan haettava malminetsintäluvan muuttamista, jos tutkimussuunnitelmaa muutetaan tai täydennetään siten, että lupamääräyksiä on tarpeen tarkistaa. Luvanhaltija voi lisäksi hakea malminetsintäluvan muuttamista lupamääräysten tarkistamiseksi, kun luvan mukaista toimintaa on tarpeen muuttaa.

Luvan jatkaminen

Mikäli luvan voimassaoloa halutaan jatkaa kaivoslain (621/2011) 61 §:n mukaisesti, tulee hakemus malminetsintäluvan voimassaolon jatkamiseksi toimittaa kaivosviranomaiselle viimeistään kaksi kuukautta ennen luvan voimassaolon päättymistä. (VnA kaivostoiminnasta (391/2012) 27.1 §).

Kaivoslain (621/2011) 61.1 §:n mukaan malminetsintäluvan voimassaoloa voidaan jatkaa enintään kolme vuotta kerrallaan siten, että lupa on voimassa yhteensä enintään viisitoista vuotta.

Kaivoslain (621/2011) 61.2 §:n mukaan malminetsintäluvan voimassaolon jatkamisen edellytyksenä on, että:

- 1) malminetsintä on ollut tehokasta ja järjestelmällistä;
- 2) esiintymän hyödyntämismahdollisuuksien selvittäminen edellyttää jatkotutkimuksia;
- 3) luvanhaltija on noudattanut tässä laissa säädettyjä velvollisuuksia samoin kuin lupamääräyksiä;
- 4) voimassaolon jatkamisesta ei aiheudu kohtuutonta haittaa yleiselle tai yksityiselle edulle.

Kaivoslain (621/2011) 66 §:n mukaan malminetsintäluvan voimassaolon jatkamista varten lupaviranomaiselle on ennen luvan voimassaolon päättymistä toimitettava lupahakemus sekä lupaharkinnan kannalta tarpeelliset ja luotettavat selvitykset edellä mainituista voimassaolon jatkamisen edellytyksistä.

Kaivostoiminnasta annetun valtioneuvoston asetuksen (391/2012) 27.2 §:n mukaan hakemuksesta tulee käydä ilmi hakijan haluamat muutokset lupa-alueeseen tai muut merkittävät muutokset sekä asianosaisissa tapahtuneet muutokset. Asetuksen 27.3 §:n mukaisesti hakemukseen tulee liittää lupaharkinnan kannalta tarpeellinen ja luotettava selvitys:

- 1) hakemuksen kohteena olevan luvan nojalla tehdyistä toimenpiteistä ja niiden tuloksista;
- 2) alueelle kohdistuneiden tutkimuskustannusten määrästä;
- 3) esiintymän hyödyntämismahdollisuuksista ja jatkotutkimusten tarpeellisuudesta;
- 4) perustelut aluerajaukselle.

Lisäksi hakemukseen sovelletaan vastaavasti, mitä lupahakemuksesta säädetään kaivoslain (621/2011) 34 §:ssä.

Malminetsintäluvan raukeaminen

Malminetsintälupa raukeaa määräajan päättyessä.

Kaivosviranomaisen on päätettävä, että malminetsintälupa ja kullanhuuhdontalupa raukeavat, jos luvanhaltija tekee asiaa koskevan hakemuksen. Luvanhaltija on velvollinen tekemään hakemuksen, jos tarkoituksena ei enää ole harjoittaa lupaan perustuvaa toimintaa osalla tai koko alueella.

Malminetsintäluvan raukeamista koskeva asia käsitellään noudattaen vastaavasti, mitä kaivoslaissa (621/2011) säädetään asianomaista lupaa koskevasta lupamenettelystä, lupaharkinnasta sekä lupapäätöksestä ja sen voimassaolosta. **Hakemuksen käsittelyyn tulee varata aikaa vähintään 3 kuukautta.**

Malminetsintäluvan raukeamiseen sovelletaan kaivoslain (621/2011) 51 §, 67 §:ää.

Lupapäätöksestä tiedottaminen

Lupapäätös on toimitettu päätöksenantopäivänä:

- Aurion Resources Oy:lle (hakija)

Jäljennös päätöksestä on toimitettu antopäivänä:

- Kittilän kunnalle,
- Lapin ELY-keskukselle
- Metsähallitukselle
- Museovirastolle tiedoksi
- Alakylän paliskunnalle
- Kuivasalmen paliskunnalle

Toimivaltaiselle maanmittaustoimistolle toimitetaan tiedot Maanmittauslaitoksen ja Tukesin sopiman menettelyn mukaisesti malminetsintäluvasta merkinnän tekemiseksi kiinteistötietojärjestelmään.

Lupaviranomainen on tiedottanut annetusta päätöksestä lupa-alueen asianosaisille maanomistajille kirjeitse 21.5.2015.

Perustelut: Päätöksestä tiedottaminen ja siinä noudatettu menettely perustuvat kaivoslain (621/2011) lupapäätöksestä tiedottamista koskevaan 58 §:ään.

Päätösmaksu

Tästä päätöksestä perittävä maksu on **3 000 €**. Valtion talous- ja henkilöstöhallinnan palvelukeskus lähettää laskun hakijalle.

Maksu perustuu hakemuksen vireille tullessa voimassa olleeseen asetukseen Turvallisuus- ja kemikaaliviraston maksullisista suoritteista (636/2013).

Muutoksenhaku

Tähän päätökseen saa kaivoslain (621/2011) 162 §:n nojalla hakea muutosta valittamalla **Pohjois-Suomen hallinto-oikeuteen**.

Valitusaika on 30 päivää tämän päätöksen antopäivästä. Liitteenä olevasta valitusosoituksesta ilmenee, miten muutosta haettaessa on meneteltävä.

Päätöksestä perittävästä maksusta valitetaan samassa järjestyksessä kuin pääasiasta.

Lisätietoja

kaivosasiat@tukes.fi tai Jani Jäsberg, puh. 029 5052 069

Terho Liikamaa
Kaivosyli-insinööri

Jani Jäsberg
Ylitarkastaja

LIITTEET

Liite 1a-c	ML2014:0085 lupakartat
Liite 2	tilakohtaiset pinta-alat malminetsintälupa-alueella
Liite 3	asianosaiset maanomistajat
Liite 4	Kittilän kunnan lausunto
Liite 5	Lapin ELY-keskuksen lausunto
Liite 6	Metsähallituksen lausunto
Liite 7	Kelontekemän osakaskunnat muistutus

VALITUSOSOITUS Valitusviranomainen

Päätökseen saa hakea muutosta valittamalla sille hallinto-oikeudelle, jonka tuomiopiirissä pääosa tässä päätöksessä tarkoitettusta alueesta sijaitsee. Toimivaltainen hallinto-oikeus on mainittu valitusosoituksen lopussa. Valituskirjelmä osoitetaan valitusviranomaiselle ja se on toimitettava valitusajassa hallinto-oikeuden kirjaamoon.

Valitusaika

Määräaika valituksen tekemiseen on kolmekymmentä (30) päivää tämän päätöksen antopäivästä.

Valitusoikeus

Malminetsintälupaa, kaivoslupaa ja kullanhuuhdontalupaa koskevaan päätökseen, mainitun luvan voimassaolon jatkamista, raukeamista, muuttamista ja peruuttamista koskevaan päätökseen sekä kaivostoiminnan lopettamispäätökseen saa hakea muutosta:

- 1) asianosainen;
 - 2) rekisteröity yhdistys tai säätiö, jonka tarkoituksena on ympäristön-, terveyden- tai luonnonsuojelun taikka asuin ympäristön viihtyisyyden edistäminen ja jonka sääntöjen mukaisella toiminta-alueella kysymyksessä olevat ympäristövaikutukset ilmenevät;
 - 3) toiminnan sijaintikunta tai muu kunta, jonka alueella toiminnan haitalliset vaikutukset ilmenevät;
 - 4) elinkeino-, liikenne- ja ympäristökeskus ja muu asiassa toimialallaan yleistä etua valvova viranomainen;
 - 5) saamelaiskäräjät sillä perusteella, että luvassa tarkoitettu toiminta heikentää saamelaisten oikeutta alkuperäiskansana ylläpitää ja kehittää omaa kieltään ja kulttuuriaan;
 - 6) kolttien kyläkokous sillä perusteella, että luvassa tarkoitettu toiminta heikentää kolttien alueella kolttien elinolosuhteita ja mahdollisuuksia harjoittaa elinkeinoja.
- Kaivosviranomaisella on lisäksi oikeus valittaa sellaisesta päätöksestä, jolla hallinto-oikeus on muuttanut sen tekemää päätöstä tai kumonnut päätöksen.

Valituksen sisältö

Valituskirjelmässä on ilmoitettava

- päätös, johon haetaan muutosta
- miltä kohdin päätökseen haetaan muutosta ja mitä muutoksia siihen vaaditaan tehtäväksi
- perusteet, joilla muutosta vaaditaan
- valittajan nimi ja kotikunta
- postiosoite ja puhelinnumero, joihin asiaa koskevat ilmoitukset valittajalle voidaan toimittaa

Jos valittajan puhevaltaa käyttää hänen laillinen edustajansa tai asiamiehensä tai jos valituksen laatijana on joku muu henkilö, valituskirjelmässä on ilmoitettava

myös tämän nimi ja kotikunta.

Valittajan, laillisen edustajan tai asiamiehen on allekirjoitettava valituskirjelmä, ellei valituskirjelmää toimiteta sähköisesti (telekopiona tai sähköpostilla).

Valituksen liitteet

Valituskirjelmään on liitettävä

- päätös, johon haetaan muutosta valittamalla, alkuperäisenä tai jäljennöksenä
- asiakirjat, joihin valittaja vetoaa vaatimuksensa tueksi, jollei niitä ole jo aikaisemmin toimitettu viranomaiselle
- asiamiehen valtakirja

Valituskirjelmän toimittaminen perille

Valituskirjelmän voi viedä valittaja itse tai hänen valtuuttamansa asiamies. Valituskirjelmä liitteineen voidaan myös lähettää postitse, telekopiona tai sähköpostilla. Postiin valituskirjelmä on jätettävä niin ajoissa, että se ehtii perille valitusajan viimeisenä päivänä ennen aukioloajan päättymistä. Hallinto-oikeudessa kirjaamon aukioloaika on klo 8.00–16.15. Sähköisesti (telekopiona tai sähköpostilla) toimitetun valituskirjelmän on oltava toimitettu niin, että se on käytettävissä vastaanottolaitteessa tai tietojärjestelmässä määräajan viimeisenä päivänä ennen virka-ajan päättymistä.

Valittajalta peritään hallinto-oikeudessa **oikeudenkäyntimaksu** 97 euroa. Tuomioistuinten ja eräiden oikeushallintoviranomaisten suoritteista perittävistä maksuista annetussa laissa (701/1993) on erikseen säädetty eräistä tapauksista, joissa maksua ei peritä.

Toimivaltaisen hallinto-oikeuden yhteystiedot muutoksenhakua varten:

Pohjois-Suomen hallinto-oikeus

Käyntiosoite: Isokatu 4, 3 krs, Oulu

Postiosoite: PL 189, 90101 OULU

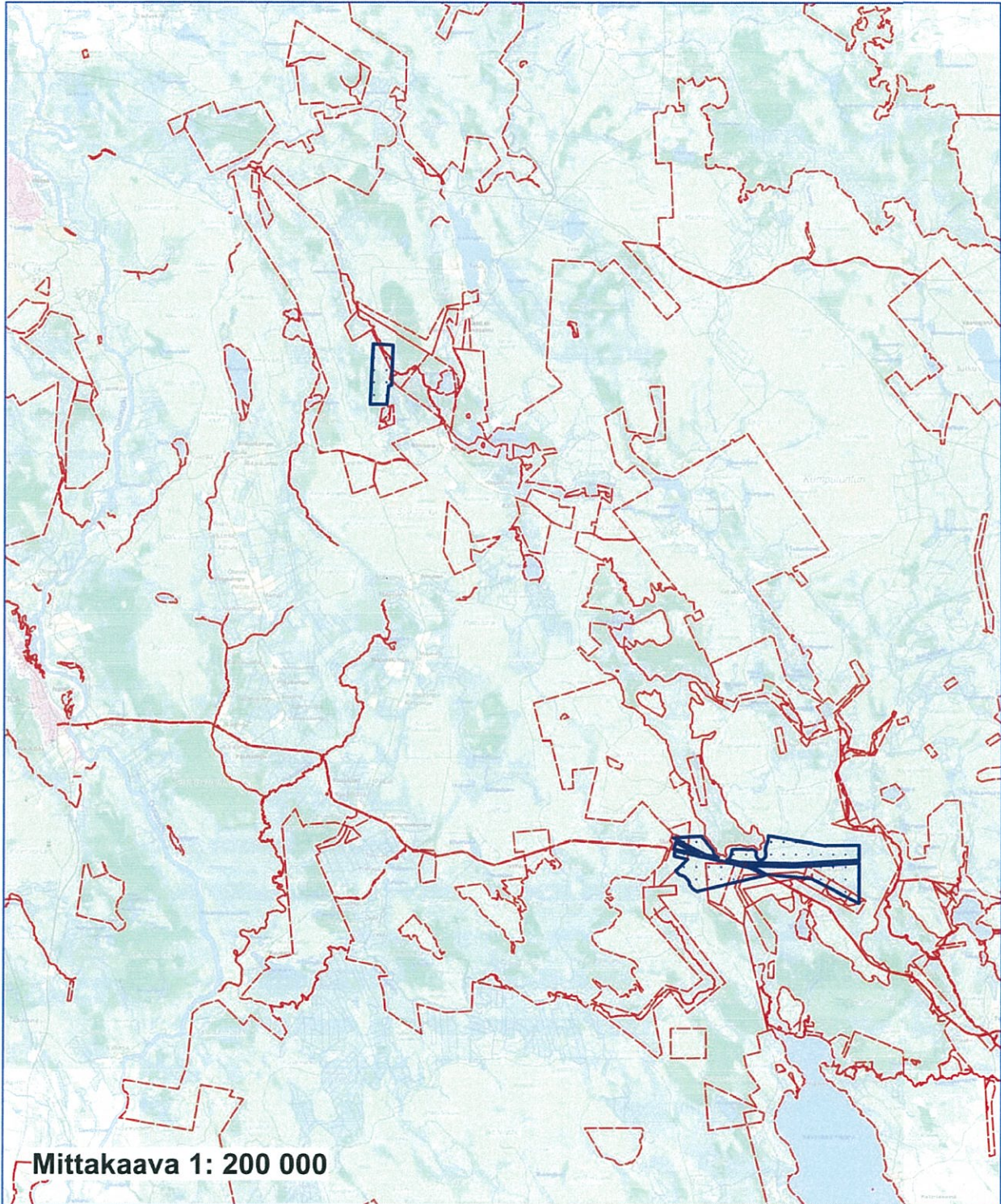
Puhelin: 029 56 42800

Faksi: 029 56 42841

sähköposti: pohjois-suomi.hao@oikeus.fi

Kartta malminetsintäalueesta (mittakaava ohjeellinen)

Liite 1a



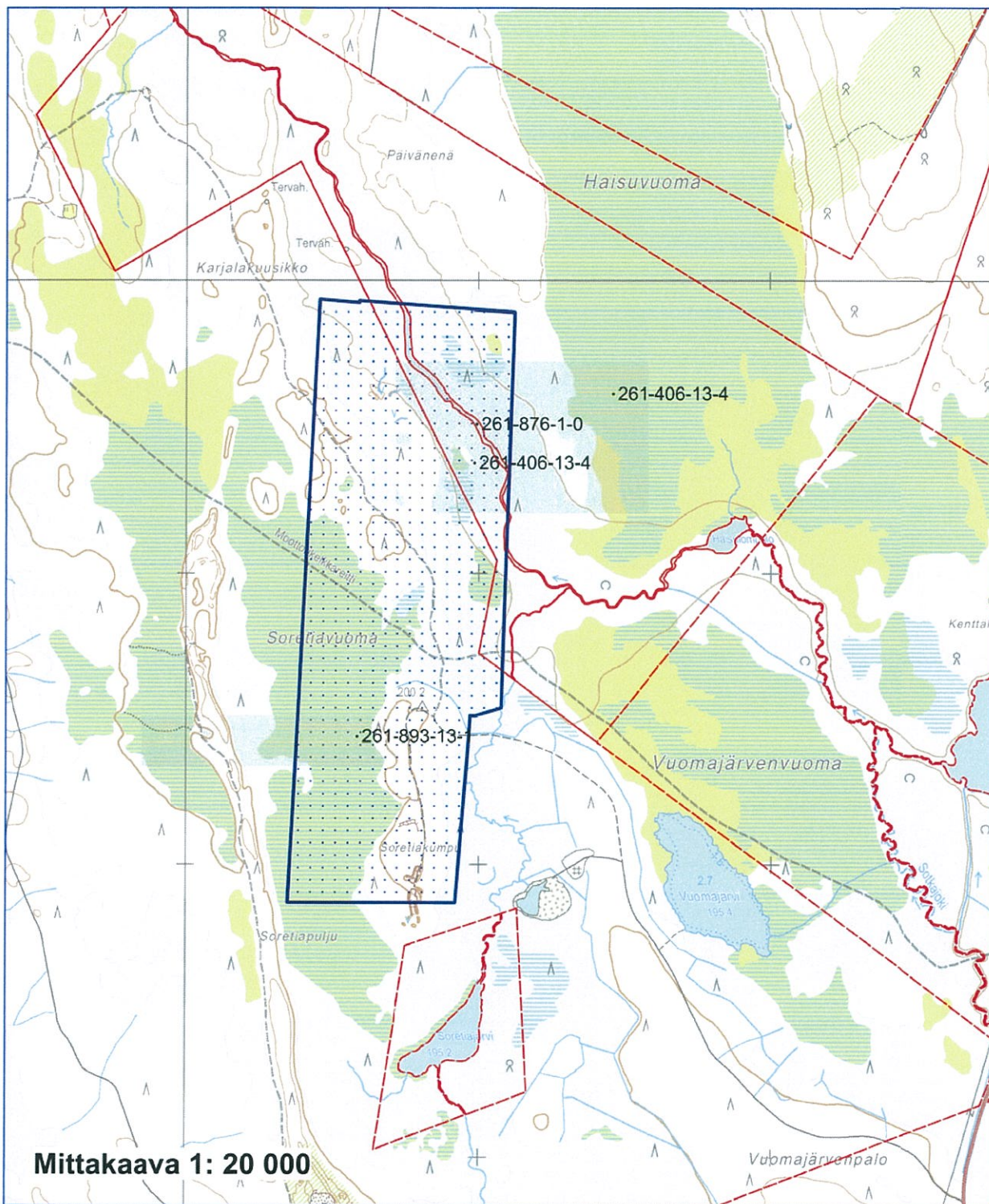
 **Malminetsintäalue**

Aurion Resources Oy
Sore-Eksy
ML2014:0085



Kartta malminetsintäalueesta (mittakaava ohjeellinen)

Liite 1b



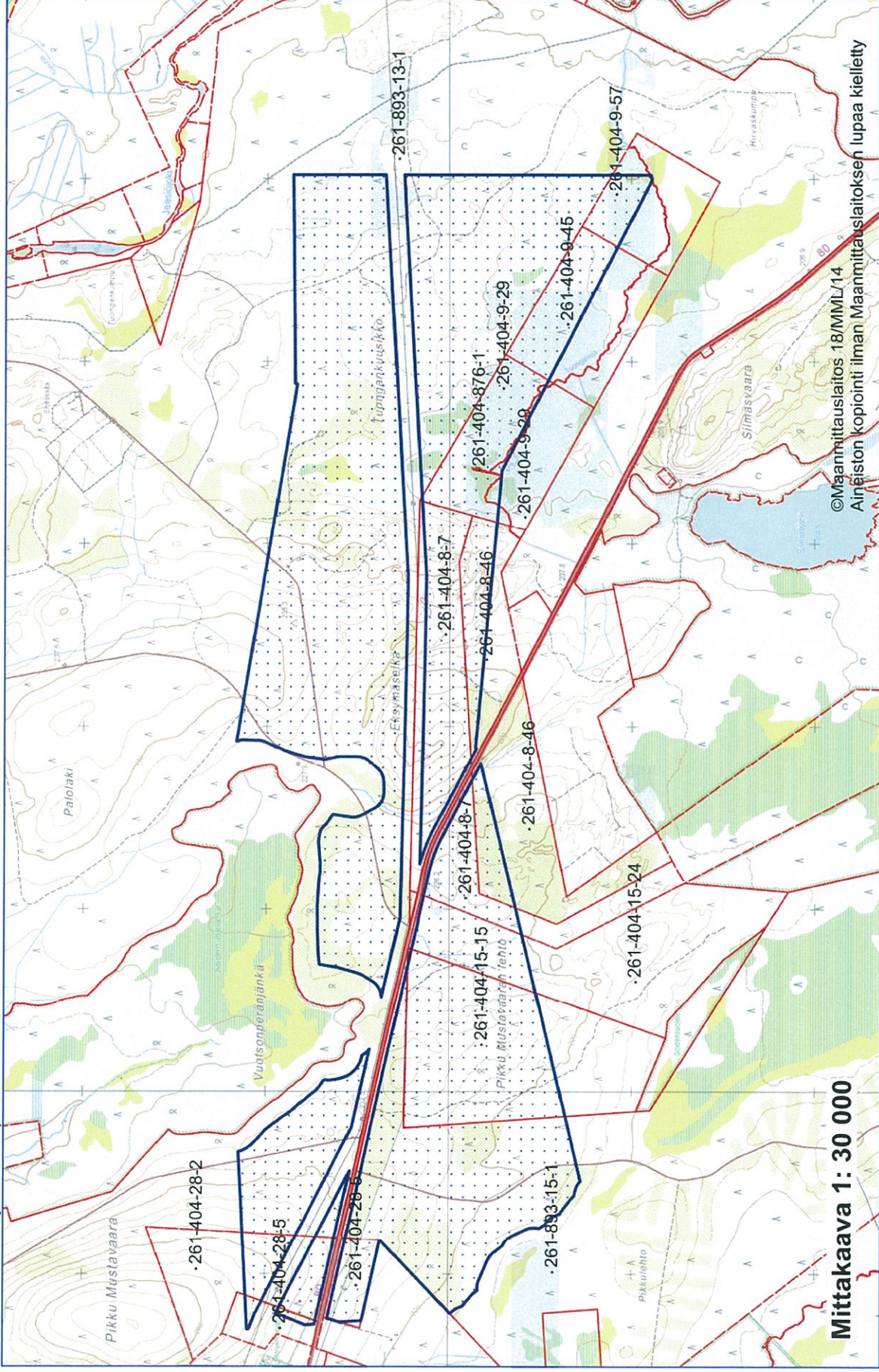
 Malminetsintäalue

Aurion Resources Oy
Sore-Eksy
ML2014:0085



Kartta malminetsintäalueesta (mittakaava ohjeellinen)

Liite 1c



Mittakaava 1 : 30 000

 Malminetsintäalue

Aurion Resources Oy
Sore-Eksy
ML2014:0085

©Maanmittauslaitos 18/MML/14
Aineiston kopiointi ilman Maanmittauslaitoksen lupaa kielletty

tukes
Turvallisuus- ja kemikaalivirasto

ML2014:0085 Sore-Eksy
Tilakohtaiset pinta-alat

Tila rek. No: Pinta-ala (ha):

261-404-8-7	53,36
261-404-8-46	23,68
261-404-9-29	27,65
261-404-9-45	20,56
261-404-9-57	8,24
261-404-15-15	64,84
261-404-15-24	18,45
261-404-28-2	13,90
261-404-28-5	10,21
261-404-876-1	0,27
261-893-15-1	94,28
261-406-13-4	23,29
261-876-1-0	1,45
261-893-13-1	502,10
yhteensä	862,28

ML2014:0085 Sore-Eksy

Asianosaiset maanomistajat:

Nevalainen, Ossi Armas
Nätyнки, Oili Kaisa Matilda
Kuusela, Osmo
Alatalo, Susanna Marjatta
Hettula, Juha Oskari
Hettula, Ritva Liisa
Siitonen, Pauli Aarre Markus
KELONTEKEMÄN JAKOKUNNAN VEDET
Lenkola, Leo Ilmari
Huikuri, Raine Antero
Paasilinna, Kimmo Kalevi
Kittilän Jakokunnan vedet
Metsähallitus/Suomen valtio

**Lausunto Aurion Resources Oy:n malminetsintälupahakemuksesta,
Sore-Eksy/ML2014:0085**

SAAPUNUT

16. 02. 2015

38/10.01.01/2015

Khall § 44

Aurion Resources Oy on jättänyt Tukesille malminetsintälupahakemuksen Kittilän kunnan alueelle, Kuivasalmen ja Alakylän paliskuntien erityisille poronhoitoalueille. Hakija ehdottaa alueen nimeksi Sore-Eksy ja alue on pinta-alaltaan 871,82 ha.

Hakijan mukaan lupavuosina tutkimusmenetelminä ovat mahdolliset: geologinen kartoitus, näytteenotto kivivasaralla, moreeninäytteenotto, tutkimusojien kaivaminen, geofysikaaliset mittaukset, pohjamooreeninäytteenotto sekä kallioperäkairaus.

Suunnitellut toimet eivät hakijan mukaan aiheuta merkittäviä välittömiä tai välillisiä vaikutuksia ympäristön- tai luonnonsuojeluun, vesistöihin, pohjaveteen, ihmiseen tai maa- tai kallioperään. Hakija huolehtii alueen kunnostamisesta ja siistimisestä sekä saattaa alueen mahdollisimman luonnonmukaiseen tilaan heti maastotutkimusten jälkeen.

Malminetsintälupa-alueelle ei kohdistu oikeusvaikutteista yleiskaavaa eikä asemakaavaa. Hakemus ja kartta malminetsintälupa-alueesta esityslistan ja pöytäkirjan liitteenä.

Vt. kj.:

Kunnanhallitus päättää lausuntonaan koskien Aurion Resources Oy:n Sore-Eksy -nimistä malminetsintälupaa ilmoittaa seuraavaa:

Kaavoituksen kannalta lupahakemuksen johdosta ei ole huomautettavaa.

Malminetsinnästä ei saa olla haittaa paikalliselle asutukselle eikä alueen poronhoidolle. Malminetsinnästä ei saa aiheutua haittaa pohjavedelle tai vesistöille.

Myöskään muilta osin Kittilän kunnalla ei ole hakemuksesta huomautettavaa.

Päätös:

Esitys hyväksyttiin yksimielisesti.

Liitteet

Liite 1 Aurion Resources Oy:n malminetsintälupahakemus,
Sore-Eksy

Liite 2 Kartat malminetsintälupahakemusalueesta, Sore-Eksy



6.2.2015

S...
10. 02. 2015

ASIA: MALMINETSINTÄLUPAHAKEMUS SORE-EKSY, AURION RESOURCES OY,
KITILÄ

Malminetsintäalueen lupatunnus on ML2014:0085.

Lapin elinkeino-, liikenne- ja ympäristökeskus (Lapin ELY-keskus) antaa kaivoslain (621/2011) 37 §:n mukaisen lausunnon Aurion Resources Oy:n malminetsintäalueen Sore-Eksy lupahakemuksesta.

Malminetsintäalueen pinta-ala on yhteensä 871,82 ha sijoittuen Soretiavuomalle (Nilivaara) ja toinen alue Eksymäselkä – Pikku Mustavaaran lehdon alueelle. Alueet sijaitsevat Kuivasalmen ja Alakylän paliskuntien poronhoitoalueilla.

Aurion Resources Oy:n neljän vuoden tutkimussuunnitelmaan kuuluvat menetelmät ovat vanhojen tietojen läpikäynti, geologinen kartoitus, näytteenottoa kivivasaralla, moreeninäytteenottoa, tutkimusojien kaivaminen, geofysikaaliset mittaukset, pohjamoreeninäytteenotto ja kallioperäkairaus.

Lapin ELY-keskus lausuu seuraavaa:

Sore-Eksyn malminetsintäalueella ei ole Natura 2000-verkoston alueita, luonnonsuojelualueita, luonnonsuojeluohjelma-alueita, valtakunnallisesti merkittäviä maisema-alueita, maisemanhoitoalueita eikä yksityisiä suojelualueita (YSA-alueita).

Alueella ei ole luonnonsuojelulain 29 §:n tarkoittamia luontotyyppien suojelualueita.

Malminetsintäalueella ei ole tiedossa olevia luonnonsuojelulain (1096/1996) 42 §:n mukaan koko maassa rauhoitettujen kasvilajien esiintymiä, ei 46 §:n uhanalaisten kasvi- ja eläinlajien havaintopaikkoja, eikä luontodirektiivin liitteiden II a/b ja IV a/b lajien havaintopaikkoja Hertta-rekisterin Eliöt -tietokannan mukaan (SYKE). Tuonganojan latvalla malminetsintäalueen rajalla on kahden uhanalaisen vaarantuneen kasvilajin esiintymät, joten syväkairaamista ei tule tehdä ja välttää maastoajoneuvoilla kulkemista tällä raja-alueella.

Tutkimuspisteet ja kulkureitit tulee sijoittaa siten, että em. etäisyys lähteiden ja tihkupintojen ympäristössä on vähintään 20 metriä, jotta

uhanalaisten ja huomionarvoisten kasvilajien mahdolliset esiintymät eivät vaarannu.

Malminetsintäalueella eikä sen lähiympäristössä ole suurten petolintujen pesäreviirejä Petolintujen pesät 2013 -rekisterin (Metsähallitus) mukaan.

Malminetsintäalueella ei ole vedenhankinnan kannalta tärkeitä pohjavesialueita, mutta Soretiavuoman malminetsintäalueen lounaisosassa on Soretiapuljun muu pohjavesialueen suoja-alue ja luoteisosassa on Päivänenän muu pohjavesialueen suoja-alue. Suoja-alueella kairattaessa tulee olla yhteydessä Lapin ELY-keskuksen hydrogeologiin.

Moottorikelkkailureitti Levi – Sotkajärvi – Kumputunturi sijoittuu Soretiavuoman keskiosaan. Moottorikelkkailureitti on tarkoitettu vain moottorikelkoille ja teloilla kulkeville mönkijöille. Kairauskaluston kulkuurat moottorikelkkailureitin yli tulee tasoittaa välittömästi, ettei moottorikelkkailulle aiheudu vaaraa.

Tutkimuksissa tarpeellisen maastoajoneuvoilla liikkumisen lumettomana aikana tulisi tapahtua olemassa olevilla metsäteillä, ajourilla ja välttää herkästi kuluvia luontotyyppejä kuten soita, lähteikköjä, kivennäismaasaarekkeiden reunoja suolla ja kuivia kankaita.

Syväkairauksissa muodostuvaa soijapitoista vettä ei saa päästää suoraan Sotkajokeen eikä niiden yläpuolisiin puroihin, vaan soijapitoiset vedet tulee riittävän etäällä puroista päästää pintavalutuksen kautta imeytymään maaperään. Näin voidaan estää jokien ja purojen osalta tammukoiden ja harjusten kutupaikkojen liettyminen.

Kairausjälkien siistimisen ja tutkimuskaivantojen täyttämisen tulisi tapahtua viimeistään kahden vuoden kuluttua tutkimusnäytteiden ottamisen jälkeen. Suositeltavaa olisi kaivantojen maisemointi välittömästi näytteen oton jälkeen.

Poronhoidon vuotuinen laidunkierto tulee ottaa riittävällä tavalla huomioon malminetsintätoiminnassa mm. olemalla yhteydessä paliskunnan poroisäntään.

Luonnonsuojeluyksikön päällikkö

Päivi Lundvall

Ylitarkastaja

Pekka Herva

SAAPUNUT

11. 02. 2015



METSÄHALLITUS

Metsätalous Lappi
PL 8016
96101 Rovaniemi

LAUSUNTO

1 (2)

11.2.2015

MH 403/2015

Turvallisuus- ja kemikaalivirasto

Valtakatu 2
96100 Rovaniemi

Viite: Lupatunnus ML2014:0085

Asia: Aurion Resources Oy, malminetsintälupahakemus Sore-Eksy

Asiakohdassa mainittuun hakemukseen Metsähallitus metsätalous Lappi lausuu mielipiteenään seuraavaa.

Yleistä

Metsähallitus pitää tärkeänä, että malminetsintäalueiden tutkimustoiminnassa huomioidaan alueiden maisema-, luonto- ja kulttuuriarvot mahdollisimman hyvin. Tietoja Metsähallituksen mailla olevista arvokkaista, huomioon otettavista kohteista löytyy mm. Suomen ympäristökeskuksen uhanalaisrekisteristä ja Museoviraston muinaismuistorekisteristä. Luvansaajan tulee tunnistaa lupa-alueella olevat metsälain 10 §:n, luonnonsuojelulain ja muinaismuistolain määrittelemät kohteet. Tutkimustoiminta metsälain 10 §:n mukaisilla kohteilla tulee tapahtua metsälain määrittelemällä tavalla.

Pohjavesialue

Soretiavuomassa osa hakemusalueesta sijoittuu pohjavesialueelle.

Moottorikelkkailureitti

Hakemusalueella on moottorikelkkailureitti (karttaliite 1). Reitti on virallinen moottorikelkkailureitti. Mikäli tutkimustoiminnassa on tarvetta käyttää reittialuetta, tulee toiminnanharjoittajan olla etukäteen yhteydessä reitin ylläpitäjään eli Kittilän kuntaan.

Luonnonvarakeskuksen tutkimuskoeala

Eksymäselässä on Luonnonvarakeskuksen (entisen Metsäntutkimuslaitoksen) tutkimuskoeala (karttaliite 2). Tutkimuskoealaa ei saa millään muodoin vaurioittaa eikä tuhota. Jos malminetsintälupa myönnetään haetulle alueelle, tulee hakijan varmistaa ennakkoon Metsähallitukselta (Mikko Koivula, puh. 0400-296 127) tutkimuskoealan tarkka sijainti. Tämän lisäksi toiminta tutkimuskoealalla vaatii aina Luonnonvarakeskuksen ohjauksen.

Metsälakikohde

Hakemusalueella on metsälakikohde (karttaliite 3). Metsälakikohde on metsälain 10 §:n mukainen metsäluonnon monimuotoisuuden turvaamisen kannalta erityisen tärkeä elinympäristö (puro ja noro sekä niiden välittömät lähiympäristöt). Mikäli tutkimustoimintaa on tarkoitus harjoittaa ao. kohteella, tulee se tapahtua metsälain määrittelemällä tavalla.

Vahinkojen ehkäiseminen

Tutkimustoiminta tulee suunnitella siten, että puustolle ja taimikoille aiheutuvat vahingot olisivat mahdollisimman vähäisiä. Metsähallituksen tieverkostoa käytettäessä tulee huomioida tiestön kuntotilanne. Tiestön kuntoon ja käytettävyyteen vaikuttaa mm. kevään ja kovien sateiden aiheuttama kelirikko. Lisäksi tulee varmistaa siltojen kantavuudet. Tarvittaessa lisätietoja edellä mainituista asioista saa Metsähallituksen Länsi-Lapin metsätiimin tiimiesimieheltä Kari Koivumalta, puh. 0400-379 061. Toiminnanharjoittajan tulee kaikilta osin vastata aiheuttamistaan vahingoista.

Turvallisuuden parantaminen

Mikäli tutkimusalueella suoritetaan sellaisia syväkairauksia, joista kairauksien jälkeen jää maastoon pysyvästi maanpäällisiä metallisia tai muovisia maaputkia, Metsähallitus edellyttää, että putket katkaistaan mahdollisimman läheltä maanpintaa ja putkien päät tulpataan. Vähän lumen aikana putket ovat vaarallisia mm. moottorikelkkailijoille. Maanpäällisistä putkista voi aiheutua vahinkoja myös metsäkoneille ja muille maastoajoneuvoille. Esimerkiksi metsäkoneiden renkaat rikkoontuvat osuessaan maaputkien päihin. Edellä mainitulla toimenpiteellä parannetaan maaston muiden käyttäjien turvallisuutta ja estetään materiaalivahinkoja. Metsähallitus katsoo, että malminetsintäluvan saaja on kaikilta osin vastuussa näistä vahingoista Metsähallitukselle ja kolmannelle osapuolelle.

Metsähallituksen oman toiminnan vaatimukset

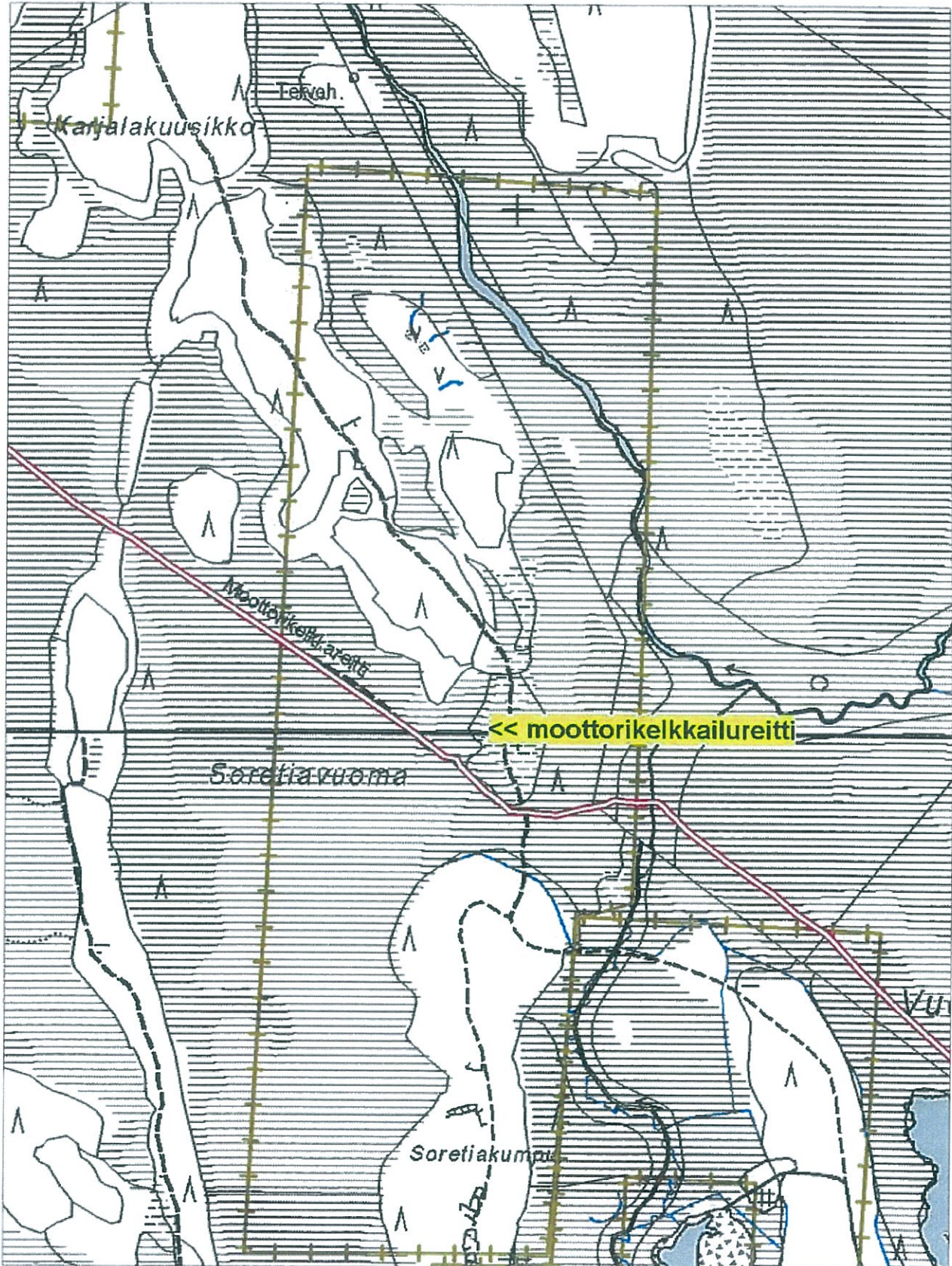
Metsähallitus korostaa, että tässä lausunnossa esitetyt ympäristönäkökohdat ovat sellaisia, jotka Metsähallitus ottaa itsekkin huomioon omassa toiminnassaan. Metsähallitus on sitoutunut näihin periaatteisiin lakisääteisen velvoitteen lisäksi mm. omassa sertifioidussa ympäristö- ja laatujärjestelmässään. Näin ollen Metsähallitus ei edellytä malminetsintäluvan hakijalta enempää kuin mitä Metsähallitus vaatii omalta toiminnaltaan.



Karttaliite 1

© Metsähallitus 10.2.2015 15:39
© Maanmittauslaitos 1/MML/14

1:10000

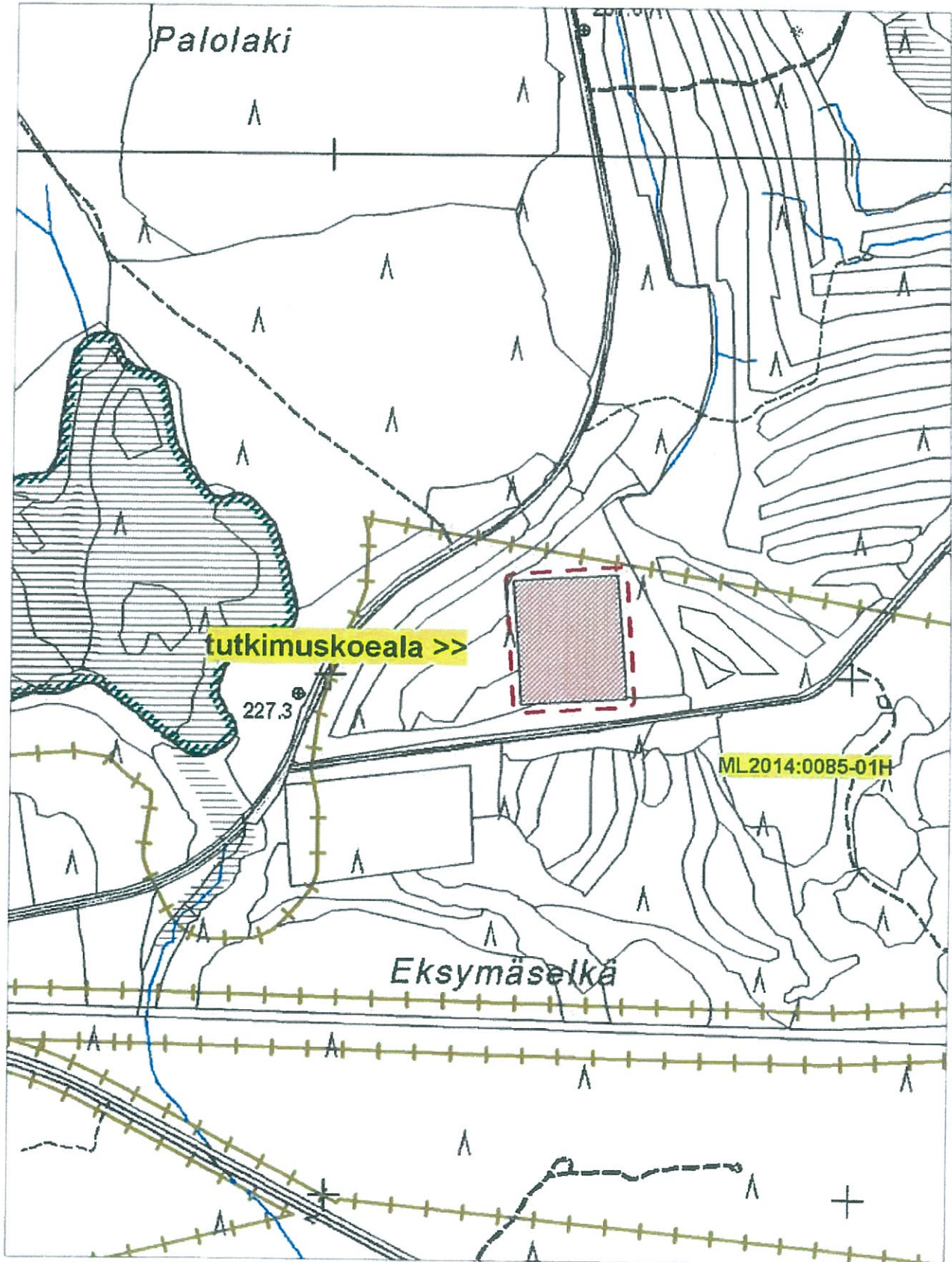




Karttaliite 2

© Metsähallitus 10.2.2015 15:51
© Maanmittauslaitos 1/MML/14

1:10000

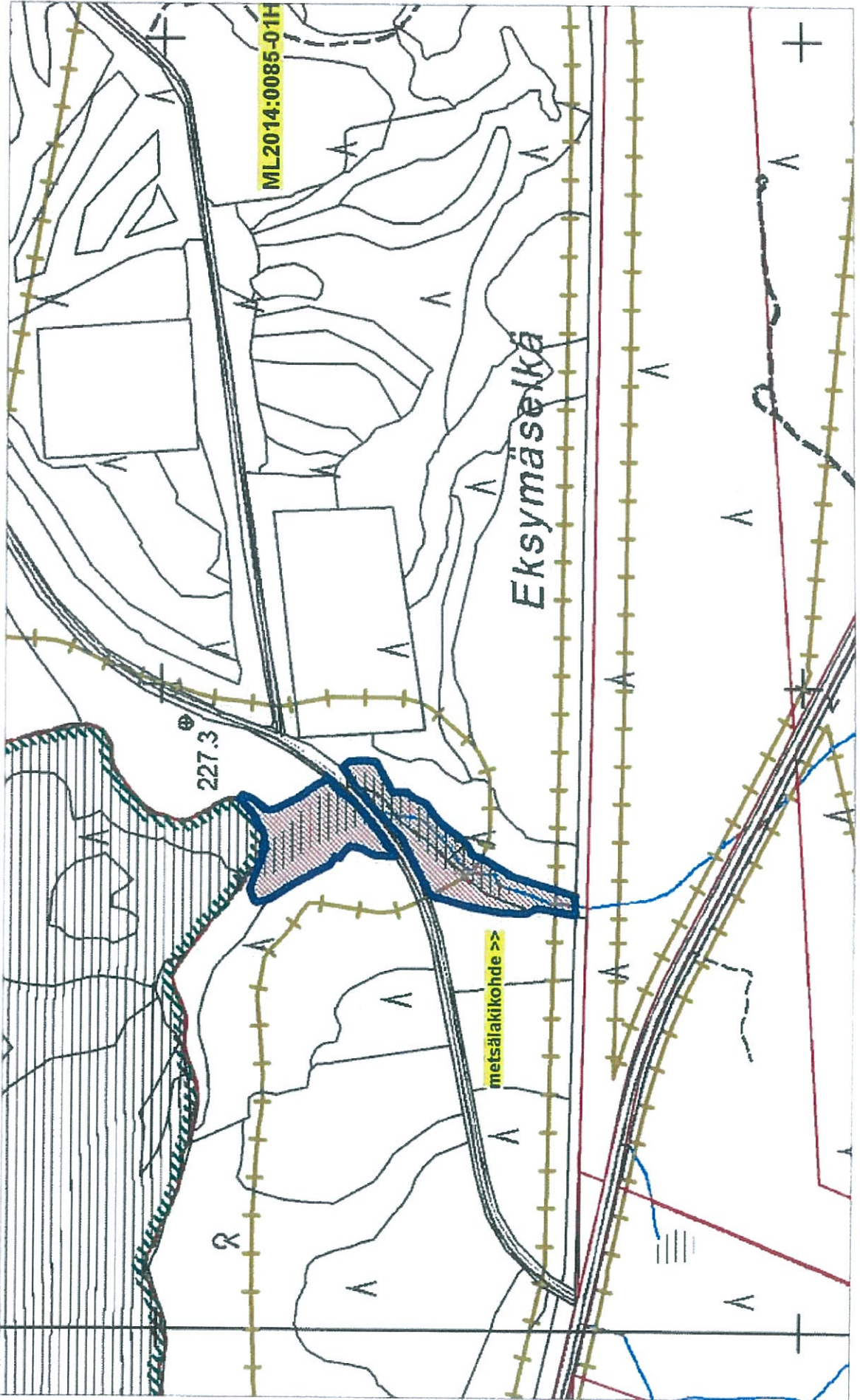




Karttaliite 3

© Metsähallitus 11.2.2015 8:18
© Maanmittauslaitos 1/MML/14

1:8000



Kelontekemän osakaskunta
(261-404-876-1)

Liite 7
SAAPUNUT

05. 02. 2015

Lausunto maaminetsintäluvasta ML2014=0085
Aurion Resources Oy

Lupihakemus käsittää osakaskunnan
vesialueista Tuonganoja-nimisen
puron ja osia Jeesiojoen ranta-
maista.

Tuonganojassa esiintyy nimensä mu-
kaisesti työmullaa, harjasta ja
ranta. Puro on kalojen kertypuro.

Mitäli Tuonganojan alueella teh-
dään maanmittokkasta tai kai-
vanista tulee tehdä uunetettu-
jen kuituhaljen korvaavia istu-
tuksia (taimenta ja harjasta).
Korvaavat istutukset tulee tehdä
Kuolajärveen.

Kelontekemässä 3.2.2015

Kelontekemän osakaskunnan
hoitokunnan kokous

puheenjohtaja

Mikko Ylitalo