

1.3.2016

Polvijärven kunta  
PL 6  
83701 Polvijärvi

## KUULUTTAMINEN JA NÄHTÄVILLÄOLO

Turvallisuus- ja kemikaalivirasto (Tukes) toimittaa oheisena malminetsintälupapäätöstä ML2014:0102 koskevat kuulutusasiakirjat. Kuulutus on oltava nähtävillä kunnan ilmoitustaululla 31.3.2016 saakka, jonka jälkeen ne on palautettava Turvallisuus- ja kemikaaliviraston Rovaniemen toimipaikkaan varustettuna todistuksella nähtävillä pidosta.

Maija Viikinen  
Ylitarkastaja

### LIITTEET

Kuulutusasiakirjat  
Malminetsintälupapäätös ML2014:0102 (kopio)

## KUULUTUS

Turvallisuus- ja kemikaalivirasto (Tukes) on kaivoslain (621/2011) perusteella 1.3.2016 hyväksynyt seuraavan malminetsintälupaa koskevan hakemuksen:

Hakija: Boliden Kylylahti Oy  
Alueen nimi: Kylylahti 7  
Lupatunnus: ML2014:0102  
Alueen sijainti ja koko: Polvijärvi; 2,11 ha

Päätökseen saa kaivoslain (621/2011) 162 §:n nojalla hakea muutosta valittamalla hallinto-oikeuteen. Valitusaika on 30 päivää päätöksen antopäivästä. Päätöksen liitteenä olevasta valitusosoituksesta ilmenee, miten muutosta haettaessa on meneteltävä. Päätös on nähtävänä Polvijärven (Polvijärventie 15) virastotalossa ja Tukesin Rovaniemen toimipisteessä (Valtakatu 2, Rovaniemi) sekä Tukesin internet-sivulla (<http://www.tukes.fi/malminetsinta>).

Lisätietoja [kaivosasiat@tukes.fi](mailto:kaivosasiat@tukes.fi) tai Maija Viikinen puh. 020 5052 166

Kuulutettu 1.3.2016

Pidetään nähtävänä 31.3.2016 asti

Boliden Kylylahti Oy  
Kaivostie 9  
83700 Polvijärvi

## MALMINETSINTÄLUPAPÄÄTÖS

### Malminetsintälupahakemus

Hakija Boliden Kylylahti Oy  
Y-tunnus: 1925412-3  
Suomi

**Yhteystiedot:**

Kaivostie 9  
83700 Polvijärvi

**Lisätietoja antaa:**

Jari Juurela  
[jari.juurela@boliden.com](mailto:jari.juurela@boliden.com)  
Puh. 050 526 5141

Alueen nimi: Kylylahti 7  
Alueen sijainti: Polvijärvi

Hakemus on tullut vireille 4.12.2014. Viranomaisen on tehnyt hakemustarkastuksen ja todennut hakemuksen täyttävän kaivoslain 34 §:n vaatimukset. Hakemukselle on annettu lupatunnus ML2014:0102 ja kaivoslain 34 §:n mukainen etuoikeuspäivämäärä 4.12.2014.

**Hakemuksen tarkoitus:** Malminetsintä kaivoslain (621/2011) pykälien 5, 9 ja 32 tarkoittamalla tavalla

## PÄÄTÖS

Turvallisuus ja kemikaalivirasto (Tukes) **myöntää** kaivoslain (621/2011) nojalla Boliden Kylylahti Oy:lle malminetsintäluvan nimeltä "Kylylahti 7" lupatunnuksella (ML2014:0102)

Perustelut: Hakija on osoittanut, että kaivoslaissa (621/2011) säädetyt edellytykset täyttyvät eikä luvan myöntämiselle ole kaivoslaissa säädettyä estettä.

Malminetsintäluvan nojalla luvanhaltijalla on oikeus omalla ja toisen maalla tässä luvassa mainitulla alueella (malminetsintäalueella) tutkia geologisten muodostumien rakenteita ja koostumusta sekä tehdä muita kaivostoimintaa valmistelevia tutkimuksia ja muuta malminetsintää esiintymän paikallistamiseksi sekä sen laadun, laajuuden ja hyödyntämiskelpoisuuden selvittämiseksi sen mukaan kuin tässä malminetsintäluvassa tarkemmin määrätään.

Malminetsintälupa ei oikeuta esiintymän hyödyntämiseen.

### Päätöksen voimassaolo

Malminetsintälupa on **voimassa tällä päätöksellä neljä (4) vuotta** päätöksen lainvoimaiseksi tulosta.

Perustelut: Luvan voimassaoloaika on lain sallima enimmäisaika malminetsintäluvalla. Malminetsintäluvan voimassaoloa voidaan jatkaa enintään kolme (3) vuotta kerrallaan siten, että lupa on voimassa yhteensä enintään viisitoista (15) vuotta. Mikäli luvanhaltija haluaa pienentää voimassaolevaa malminetsintälupaa sen voimassaoloaikana tai luopua siitä kokonaan, tulee luvanhaltijan toimittaa kaivosviranomaiselle hakemus joko osittaisesta tai koko malminetsintäalueen raukeamisesta (Kaivoslaki 621/2011, 60 §, 61 §, 66 § ja 67 §).

### Päätöksen täytäntöönpano

Kaivoslain (621/2011) 168.1 §:n mukaisesti malminetsintälupaan perustuvat toimenpiteen saa aloittaa, kun siihen oikeuttava lupapäätös on saanut lainvoiman ja lupapäätöksessä määrätyt velvoitteet on suoritettu. Jos asianomaisen toimenpiteen suorittaminen edellyttää muualla lainsäädännössä vaadittua lupaa, saa toimenpiteen kuitenkin aloittaa vasta, kun asianomainen lupapäätös on saanut lainvoiman tai toiminnan aloittamiseen on saatu oikeus toimivaltaiselta viranomaiselta.

### Malminetsintäalueen tiedot

Pinta-ala: 2,11 ha  
Alueen nimi: Kylylahti 7  
Sijainti: Polvijärvi  
Alueen tarkempi sijainti ja rajat ilmenevät tähän päätökseen liitetystä lupakartasta (Liite 1)

### Alueesta tarkemmin

Malminetsintälupa-alue sijaitsee Polvijärven kunnan alueella. Hakija on suunnitellut kaikki alueen malminetsintätoimenpiteet maan alle. Lupa-alueella on voimassa Polvijärven kirkonkylän osayleiskaava, jossa se on osoitettu maa- ja metsätalousvaltaiseksi alueeksi sekä kaivosalueeksi. Lupa-alue kuuluu Pohjois-Karjalan maakuntakaava-alueeseen.

Lupa-alueella tai sen välittömässä läheisyydessä ei sijaitse Natura 2000-alueita.

### Otaksuma mineraaleista

Hakija otaksuu alueella olevan kultaa (Au), nikkeliä (Ni), sinkkiä (Zn), kuparia (Cu) ja kobolttia (Co). Otaksunta perustuu Kylylahden malmin 2013 julkaistuun mineraalivarantoon.

## **Yleisten ja yksityisten etujen turvaamiseksi tarpeelliset lupamääräykset (velvoitteet ja rajoitukset)**

### **1. Määräys malminetsintätutkimusten sallituista ajankohdista ja menetelmistä sekä malminetsintään liittyvistä laitteista ja rakennelmista**

Tämän malminetsintäluvan nojalla on sallittua suorittaa seuraavia malminetsintätoimenpiteitä ja soveltaa seuraavia malminetsintämenetelmiä:

1. Geofysikaaliset ja geokemialliset tai vaikutuksiltaan edellisiin verrattavat tutkimusmenetelmät
2. Koneellisesti tehtävät maaperä- ja kallioperänäytteenotto (syväkairaus)
3. Tutkimuskaivannot ja tutkimusojat: Tutkimustunneli Kylylahden kaivoksesta 650 metriä maanpinnan alapuolella.

Perustelut: Hakija on esittänyt hakemuksessaan nämä menetelmät ja kaivosviranomaisen arvioi ne tarpeelliseksi ottaen huomioon kohteella tehdyt aikaisemmat tutkimukset. Jotta mahdolliselle jatkoluvalle edellytetty vaade tehokkaasta malminetsinnästä toteutuu, tässä lupamääräyksessä tarkoitettujen toimenpiteiden tulee olla pääosin suoritettuina.

### **2. Määräys tutkimustöitä ja -tuloksia koskevasta selvitysvelvollisuudesta**

Malminetsintäluvan haltijan on vuosittain toimitettava kaivosviranomaiselle selvitys suoritetuista tutkimustöistä ja niiden tuloksista. Tutkimustöitä ja -tuloksia koskevaan vuosittaiseen selvitykseen on sisällytettävä: käytetyt tutkimus- ja työmenetelmät, yhteenveto tehdyistä tutkimuksista ja pääasialliset tulokset. Kaivosviranomaisen voi ohjeistaa hakijoita tarkemmin raportoinnin muodosta ja ajankohdasta. Ohje löytyy Tukesin internet-sivuilta. Kunkin kalenterivuoden tutkimustöistä ja -tuloksista on raportoitava seuraavan vuoden kesäkuun loppuun mennessä, ellei toisin ohjeisteta.

Perustelut: Määräyksen perusteena on kaivoslaki (621/2011) 14 § ja VNa kaivostoiminnasta (391/2012) 4 §.

### **3. Määräys jälkitoimenpiteiden ajankohdasta ja ilmoittamisesta kaivosviranomaiselle**

Kun malminetsintälupa on rauennut tai peruutettu, malminetsintäluvan haltijan on

1) välittömästi saatettava malminetsintäalue yleisen turvallisuuden vaatimaan kuntoon, poistettava väliaikaiset rakennelmat ja laitteet, huolehdittava alueen kunnostamisesta ja siistimisestä sekä saatettava alue mahdollisimman luonnonmukaiseen tilaan. Malminetsintäluvan haltijan on tehtävä kirjallinen ilmoitus kaivosviranomaiselle, malminetsintäalueeseen kuuluvien kiinteistöjen omistajille ja muille oikeudenhaltijoille, kun toimenpiteen on saatettu loppuun. Ilmoituksen tulee sisältää tiedot jälkitoimenpiteiden päättymispäivästä sekä kuvaus toteutetuista jälkitoimenpiteistä.

2) kuuden kuukauden kuluessa luovutettava kaivosviranomaiselle tutkimustyöselostus, tutkimukseen liittyvä tietoaineisto ja kirjallinen esitys edustavasta osasta kairasydämiä. Kaivosviranomaisen ohjeistaa hakijoita tarkemmin raportoinnin muodosta. Ohje löytyy Tukesin internet-sivuilta.

Perustelut: Määräyksen perusteena on kaivoslaki (621/2011) 15 §, VNa kaivostoiminnasta (391/2012) 5 ja 6 §.

#### 4. Määräys kaivannaisjätteen jätehuoltosuunnitelmasta ja sen noudattamisesta

Malminetsintäluvan haltija on velvollinen huolehtimaan maa- ja kiviainesjätteen synnyn ehkäisemisestä, sen haitallisuuden vähentämisestä sekä jätteen hyödyntämisestä tai käsittelemisestä.

Malminetsinnästä tässä luvassa myönnettyillä menetelmillä syntyy kaivannaisjätettä. Hakijan maininnat jälkitoimenpiteistä malminetsintäluva-alueella ovat riittävät. Töiden loputtua kohteella on alue välittömästi saatettava mahdollisimman luonnonmukaiseen tilaan ja korjattava mahdolliset maastovahingot.

Perustelut: Määräyksen perusteena on kaivoslaki (621/2011) 13 § ja 15 § sekä VNa kaivostoiminnasta (391/2012) 3 §.

#### 5. Määräys ilmoitusvelvollisuudesta koskien malminetsintäalueen maastotöitä ja rakennelmia.

Malminetsintäluvan haltijan on hyvissä ajoin etukäteen ilmoitettava kirjallisesti malminetsintäalueeseen kuuluvien kiinteistöjen omistajille (sekä näihin rinnastettaville, Kaivoslaki 5.2 §) ja muille oikeudenhaltijoille etukäteen kaikista maastotöistä, jotka voivat aiheuttaa vahinkoa tai haittaa, sekä väliaikaisista rakennelmista.

Malminetsintäluvan haltijan on ilmoitettava maastotöistä toimialallaan yleistä etua valvoville viranomaisille:

- Tukesille
- Pohjois-Karjalan ELY-keskuksen ympäristövastuualueelle
- Mikäli lupa-alueelta löydetään tutkimusten yhteydessä muinaismuistolaissa tarkoitettuja kohteita, tulee luvanhaltijan toimia siten kuin muinaismuistolaissa todetaan ja ilmoittaa löydöksistä viipymättä Museovirastoon.

Ilmoituksen sisällöstä on säädetty Vna kaivostoiminnasta 2 §:ssä.

Perustelut: Määräyksen perusteena on kaivoslaki (621/2011) 12 §, VNa kaivostoiminnasta (391/2012) 2 § ja muinaismuistolaki (295/1963) 14 §.

#### 6. Määräys malminetsintäalueen koon pienentämisen aikataulusta

Malminetsintäalueen pienentämiselle kaivosviranomaisen ei näe tässä vaiheessa olevan tarvetta. Tutkimuksia voidaan pitää perusteltuina koko ML2014:0102 alueelle. Jos luvan haltija haluaa pienentää voimassaolevaa malminetsintäilupaa tai luopua siitä kokonaan, tulee luvan haltijan esittää hakemus joko osittaisesta tai koko malminetsintäalueen raukeamisesta. Hakemuksen käsittelyyn tulee varata aikaa vähintään 3 kuukautta.

Perustelut: Määräyksen perusteena on kaivoslaki (621/2011) 11 §, 61 §, 66 §, 67 §). Otettaessa huomioon alueen suhteellisen pieni koko, tutkimussuunnitelma ja sen perustelut, sekä seikka, etteivät luvassa sallittavat malminetsintätoimet estä tai vaikeuta olennaisesti muita alueeseen kohdistuvia käyttötarpeita, voidaan tutkimuksia pitää perusteltuina koko alueelle.

#### 7. Määräys vakuuden asettamisesta

Hakijalle 31.8.2015 myönnetyssä lupapäätöksessä (ML2015:0012) on määrätty 10 000 euron

suuruinen pankkitalletusvakuus panttaussitoumuksella, joka kattaa myös tässä päätöksessä kaivoslakiin perustuvasta toiminnasta mahdollisesti aiheutuneiden vahinkojen ja haittojen korvaamisen sekä kaivoslain mukaisten jälkitoimenpiteiden suorittamisen. Tämä vakuus nosti hakijan kokonaisvakuus summan 30 000 euroon. Vakuudesta voidaan tarvittaessa suorittaa muut kaivoslaissa säädetyt, ja tässä malminetsintäluvassa velvoitteena määrätyt kustannukset. Tässä malminetsintäluvassa ei erikseen määrätä vakuutta.

Perustelut: Määräyksen perusteena on kaivoslaki (621/2011) 107 §. Vakuus on yhtiökohtainen ja se asetetaan yhtiön voimassa olevien malminetsintäluvien/lupien ja myös mahdollisesti myöhemmin myönnettävien malminetsintälupien kokonaispinta-alan mukaan. Tukesin linjauksen mukaisesti 10 000 - 50 000 hehtaarin alueelle vakuus on 30 000 €. Koneellisen montutuksen ja järeämmän toiminnan (esim. koelouhinta) vakuus arvioidaan ja määrätään lupakohtaisesti.

#### 8. Määräykset malminetsintää ja malminetsintäalueen käyttöä koskevista seikoista sen varmistamiseksi, ettei toiminnasta aiheudu kaivoslaissa (621/2011) kiellettyä seurausta

Jos malminetsintäluvun haltija tekee kairausta maanpinnalla, kairareiät on tulpattava, mikäli kairareiästä nousee pohjavettä maanpinnalle. Kairaputket on katkaistava mahdollisimman läheltä maanpintaa, ja kairakohteiden jätehuolto sekä siistiminen on tehtävä välittömästi töiden loputtua kohteella. Jos kairauksessa tarvittavan käytettävän veden määrä ylittää 100m<sup>3</sup>/vrk, on toimittava kuten vesilain (587/2011) 15 §:ssä todetaan. Tutkimustöitä tehtäessä on otettava huomioon ympäristönsuojelulain (527/2014) 17§:n mukainen pohjaveden pilaamiskielto. Malminetsinnästä ja muusta malminetsintäalueen käytöstä ei saa aiheutua merkittäviä muutoksia luonnonolosuhteissa, eikä merkittävää maisemallista haittaa.

Perustelut: Malminetsintäluvun haltijan on luovuttuaan malminetsintä lupa-alueesta tai sen menetettyään viipymättä saatettava malminetsintäalue yleisen turvallisuuden vaatimaan kuntoon, sekä saatettava alue mahdollisimman luonnonmukaiseen tilaan (621/2011) 11 ja 15 §.

Mikäli alueelta löydetään tutkimuksia tehtäessä muita mahdollisia muinaismuistolain tarkoittamia kohteita joita ei ole tunnettu aiemmin, tulee luvan haltijan toimia kuten muinaismuistolain (295/1963) 14 ja 16 §:ssä todetaan, ja ilmoittaa niistä viipymättä Museovirastolle. Tämä päätös lähetetään myös Museovirastolle tiedoksi mahdollisten muinaismuistokohteiden tarkistamista varten.

#### 9. Määräykset yleisen ja yksityisen edun kannalta välttämättömistä ja luvan edellytysten toteuttamiseen liittyvistä seikoista

Hakemukseen saatujen lausuntojen perusteella alueelta ei ole tullut tietoon sellaisia ympäristö- tai luontoarvoja jotka olisivat esteenä malminetsintäluvun myöntämiselle. ML2014:0102-alueella tai sen välittömässä läheisyydessä ei sijaitse luonnonsuojelulain mukaisia valtioneuvoston luonnonsuojeluohjelma-alueita, luonnonsuojelualueita, luonnonmuistomerkkejä, yksityisiä luonnonsuojelualueita, maisema-alueita, maisemanhoitoalueita eikä Natura-2000 verkoston alueita. Malminetsintä lupa-alueella tai sen välittömässä läheisyydessä ei sijaitse pohja-

vesialueita.

Malminetsintäluvan haltijan tulee ennen tutkimustyön aloittamista esittää tarkka tutkimussuunnitelma toimenpiteineen ja sijaintitietoineen Tukesille, mikäli tutkimukset ovat maastotöitä, jotka voivat aiheuttaa vahinkoa tai haittaa. Lisäksi tutkimussuunnitelma tulee toimittaa tiedoksi Pohjois-Karjalan ELY-keskukselle ja Metsähallitukselle, jotta voidaan varmistaa mahdollisten uhanalaisten eliölajien turvaaminen. Mahdolliset havaintopaikat tulee ottaa huomioon ja tarvittaessa poiketa tutkimussuunnitelmasta, niin että kohteelle jää riittävä suojavaikute turvaamaan esiintymän.

Tässä luvassa sallitut malminetsintämenetelmät eivät ole laadultaan sellaisia, että niillä olisi vaikutusta alueen maisema-, kulttuuri-, tai luonnonperintöarvoille, eivätkä toimet vaadi ELY-keskuksen myöntämää poikkeusta maisema-aluetta koskeviin määräyksiin. Luvan saajan oltava kuitenkin riittävästi selvillä hankkeen ympäristövaikutuksista siinä laajuudessa kuin kohtuudella voidaan edellyttää.

Perustelut: Tutkimussuunnitelman esittämiselvyydellä varmistetaan, että toimenpiteisiin voidaan tarvittaessa valvonnallisesti puuttua. Samalla Tukesin on mahdollista kaivoslain valvonnan toteuttamiseksi arvioida toimenpiteiden vaikutusta ja tarvittaessa antaa tarkempia lisämääräyksiä toimenpiteiden suorittamisesta. Kaivoslaki (621/2011) 11 § ja 12 §, VNa (391/2012) 2 §.

Siirtyminen lupa-alueelle, ja liikkuminen lupa-alueella sulanmaan aikana on pyrittävä suunnittelemaan niin, että olemassa olevia uria ja luontaisia aukkoja käytetään mahdollisimman paljon hyväksi. Kosteikkoalueilla liikkumista tulee välttää sulanmaan aikana. Mikäli kohteella joudutaan kaatamaan puita, tulee ne korvata täysmääräisinä maanomistajille.

Malminetsintäluvan haltijan on rajoitettava malminetsintä ja muu malminetsintäalueen käyttö tutkimustyön kannalta välttämättömiin toimenpiteisiin. Toimenpiteet on suunniteltava siten, että niistä ei aiheudu kohtuudella vältettävissä olevaan yleisen tai yksityisen edun loukkausta. Malminetsintäluvan nojalla tapahtuvasta malminetsinnästä ja muusta malminetsintäalueen käytöstä ei saa aiheutua:

- 1) haittaa ihmisten terveydelle tai vaaraa yleiselle turvallisuudelle;
- 2) olennaista haittaa muulle elinkeinotoiminnalle;
- 3) merkittäviä muutoksia luonnonolosuhteissa;
- 4) harvinaisten tai arvoikkaiden luonnonesiintymien olennaista vahingoittumista
- 5) merkittävää maisemallista haittaa.

Perustelut: Määräys perustuu kaivoslain (621/2011) 11 § ja 104 §:iin.

#### 10. Määräys malminetsintäkorvauksen suuruudesta ja maksuajankohdasta

Malminetsintäluvan haltijan on maksettava malminetsintä-alueeseen kuuluvien kiinteistöjen omistajille vuotuista korvausta **20 euroa hehtaarilta** luvan voimassaoloajan neljältä ensimmäiseltä vuodelta.

Malminetsintäkorvaus on ensimmäiseltä vuodelta maksettava viimeistään 30 päivänä siitä, kun kun malminetsintälupa on tullut lainvoimaiseksi. Seuraavina vuosina korvaus on maksettava vastaavana ajankohtana. Mikäli malminetsintäaluetta kuitenkin pienennetään osittaisella raukeamisella ennen varsinaisen päätöksen mukaista maksuajankohtaa, maksu perustuu raukeamispäätöksen lainvoimaisuus päivämäärän jälkeen voimaan jäävän alueen pinta-alan mukaisesti.



Perustelut: Määräys perustuu kaivoslain (621/2011) 99 §:ään, jossa säädetään malminetsintäkorvauksen suuruudesta ja maksutavasta.

#### 11. Määräys vahinkojen ja haittojen korvaamisesta malminetsintäalueella

Malminetsintäluvan haltijan on korvattava malminetsintäalueella tapahtuvasta kaivoslakiin (621/2011) perustuvasta toiminnasta aiheutuneet vahingot ja haitat, jollei jonkin toimenpiteen osalta korvauksesta toisin säädetä.

Perustelut: Määräys perustuu kaivoslain (621/2011) 103 §:ään, jossa säädetään vahinkojen ja haittojen korvaamisesta malminetsintäalueella.

#### Hakemuksen käsittely

Hakemus: Boliden Kylylahti Oy	4.12.2014
Hakijan nimen ja kotipaikan muutos:	7.10.2015
Kuulutus hakemuksesta: Tukes	17.11.2015
Lausuntopyyntö: Tukes	17.11.2015
Päätös: Tukes	1.3.2016

#### Lupahakemuksesta tiedottaminen

Tukes on tiedottanut hakemuksesta 17.11.2015 kuuluttamalla siitä 30 päivän ajan Tukesin Rovaniemen toimipisteen ja Polvijärvi kunnan ilmoitustaululla sekä Tukesin internet-sivuilla. Hakemus on ollut nähtävillä 17.12.2015 saakka.

Tukes on tiedottanut hakemuksesta kirjeitse maanomistajille 17.11.2015.

Lausunnot ja mielipiteet on pyydetty toimitettavaksi viimeistään 17.12.2015. Tämän päivämääränkin jälkeen toimitetut lausunnot ja mielipiteet on otettu ratkaisussa huomioon.

#### Lausuntopyyntö ja lausunnot hakemuksesta

Hakemuksesta on lähetetty lausuntopyyntö ja saatu lausunnot seuraavasti:

- 1) Tukesin lausuntopyyntö on lähetetty **Polvijärven kunnalle** 17.11.2015.  
Polvijärvi kunta on antanut lausunnon 23.11.2015. (Liite 4)
- 2) Tukesin lausuntopyyntö on lähetetty **Pohjois-Karjalan ELY-keskukselle** 17.11.2015  
Pohjois-Karjalan ELY-keskus ei ole antanut lausuntoa hakemuksesta.

#### Muistutukset ja mielipiteet

Hakemuksen johdosta ei esitetty muistutuksia tai mielipiteitä.

#### Hakijan vastine

Hakijalta ei ole pyydetty vastinetta.

#### Tukesin kannanotto lausunnoissa esitettyihin yksilöityihin vaatimuksiin

Lausunnoissa esitetyt asiat on otettu huomioon lupaharkinnassa, sekä lupapäätöksessä lupamääräyksiin.

## Tiedoksi luvan haltijalle

### Kaivoslain (621/2011)suhde muuhun lainsäädäntöön

Sen lisäksi, mitä kaivoslaissa säädetään, sovelletaan kaivoslain mukaista lupa- tai muuta asiaa ratkaistaessa ja muutoin tämän lain mukaan toimittaessa muun muassa; luonnonsuojelulakia ([1096/1996](#)), ympäristönsuojelulakia ([257/2014](#)), erämaalakia ([62/1991](#)), maankäyttö- ja rakennuslakia ([132/1999](#)), vesilakia ([587/2011](#)), poronhoitolakia ([848/1990](#)), säteilylakia ([592/1991](#)), ydinenergialakia ([990/1987](#)), muinaismuistolakia ([295/1963](#)), maastoliikennelakia (1710/1995) ja patoturvallisuuslakia ([494/2009](#)). Malminetsintäluvan haltijan on aina noudatettava Suomen lainsäädäntöä ja asiaan liittyviä muita kansainvälisiä sopimuksia.

### Maastossa liikkuminen

Maastoliikennelain (1710/1995) 4.1 §:n ja 4.2 §:n 9-kohdan mukaan kaivoslaissa (621/2011) tarkoitetulla malminetsintäalueella ja 30 metrin etäisyydellä sen rajasta moottorikäyttöisellä ajoneuvolla liikkuminen ei edellytä maanomistajan tai haltijan lupaa, kun kyse on asianomaisessa malminetsintäluvassa tai kaivosluvassa tarkoitetun toiminnan kannalta välttämättömästä liikkumisesta. Viitaten lupamääräykseen 9, malminetsintäluvan haltija veloitetaan rajoittamaan malminetsintä ja malminetsintäalueen käyttö tutkimustyön kannalta välttämättömiin toimenpiteisiin. Malminetsinnästä ei saa aiheutua merkittäviä muutoksia luonnonolosuhteissa, harvinaisten tai arvokkaiden luonnonesiintymien olennaista vahingoittumista tai merkittävää maisemallista haittaa. Aiheutetut vahingot on korvattava maanomistajalle.

### Luvan muuttaminen ja raukeaminen

Malminetsintäluvan haltijan on kaivoslain (621/2011) 69 §:n mukaan haettava malminetsintäluvan muuttamista, jos tutkimussuunnitelmaa muutetaan tai täydennetään siten, että lupamääräyksiä on tarpeen tarkistaa. Luvanhaltija voi lisäksi hakea malminetsintäluvan muuttamista lupamääräysten tarkistamiseksi, kun luvan mukaista toimintaa on tarpeen muuttaa.

Kaivosviranomaisen on kaivoslain (621/2011) 67 §:n mukaan päätettävä, että malminetsintälupa raukeaa, jos luvanhaltija tekee asiaa koskevan hakemuksen. Luvanhaltija on velvollinen tekemään hakemuksen, jos tarkoituksena ei enää ole harjoittaa lupaan perustuvaa toimintaa osalla tai koko alueella.

Malminetsintäluvan raukeamista ja muuttamista koskeva asia käsitellään noudattaen vastaavasti, mitä kaivoslaissa (621/2011) 72 §:ssä säädetään asianomaista lupaa koskevasta lupamenettelystä, lupaharkinnasta sekä lupapäätöksestä ja sen voimassaolosta.

**Hakemuksen käsittelyyn tulee varata aikaa vähintään 3 kuukautta.**

### Luvan voimassaolon jatkaminen

**Mikäli luvan voimassaoloa halutaan jatkaa kaivoslain (621/2011) 61 §:n mukaisesti, tulee hakemus malminetsintäluvan voimassaolon jatkamiseksi toimittaa kaivosviranomaiselle viimeistään kaksi kuukautta ennen luvan voimassaolon päättymistä. (VnA kaivostoiminnasta ([391/2012](#)) 27.1 §).**

Kaivoslain (621/2011) 61.1 §:n mukaan malminetsintäluvan voimassaoloa voidaan jatkaa

enintään kolme vuotta kerrallaan siten, että lupa on voimassa yhteensä enintään viisitoista vuotta.

Kaivoslain (621/2011) 61.2 §:n mukaan malminetsintäluvan voimassaolon jatkamisen edellytyksenä on, että:

- 1) malminetsintä on ollut tehokasta ja järjestelmällistä;
- 2) esiintymän hyödyntämismahdollisuuksien selvittäminen edellyttää jatkotutkimuksia;
- 3) luvanhaltija on noudattanut tässä laissa säädettyjä velvollisuuksia samoin kuin lupamääräyksiä;
- 4) voimassaolon jatkamisesta ei aiheudu kohtuutonta haittaa yleiselle tai yksityiselle edulle.

Kaivoslain (621/2011) 66 §:n mukaan malminetsintäluvan voimassaolon jatkamista varten lupaviranomaiselle on ennen luvan voimassaolon päättymistä toimitettava lupahakemus sekä lupaharkinnan kannalta tarpeelliset ja luotettavat selvitykset edellä mainituista voimassaolon jatkamisen edellytyksistä.

Kaivostoiminnasta annetun valtioneuvoston asetuksen (391/2012) 27.2 §:n mukaan hakemuksesta tulee käydä ilmi hakijan haluamat muutokset lupa-alueeseen tai muut merkittävät muutokset sekä asianosaisissa tapahtuneet muutokset. Asetuksen 27.3 §:n mukaisesti hakemukseen tulee liittää lupaharkinnan kannalta tarpeellinen ja luotettava selvitys:

- 1) hakemuksen kohteena olevan luvan nojalla tehdyistä toimenpiteistä ja niiden tuloksista;
- 2) alueelle kohdistuneiden tutkimuskustannusten määrästä;
- 3) esiintymän hyödyntämismahdollisuuksista ja jatkotutkimusten tarpeellisuudesta;
- 4) perustelut aluerajaukselle.

Lisäksi hakemukseen sovelletaan vastaavasti, mitä lupahakemuksesta säädetään kaivoslain (621/2011) 34 §:ssä.

### Lupapäätöksestä tiedottaminen

Lupapäätös on toimitettu päätöksenantopäivänä:

- Boliden Kylylahti Oy:lle (hakija)

Jäljennös päätöksestä on toimitettu antopäivänä:

- Polvijärven kunnalle
- Pohjois-Karjalan ELY-keskukselle
- Museovirastolle tiedoksi

Toimivaltaiselle maanmittaustoimistolle toimitetaan tiedot Maanmittauslaitoksen ja Tukesin sopiman menettelyn mukaisesti malminetsintäluvasta merkinnän tekemiseksi kiinteistötietojärjestelmään.

Lupaviranomainen on tiedottanut annetusta päätöksestä lupa-alueen asianosaisille maanomistajille kirjeitse.

Päätöksestä tiedottaminen ja siinä noudatettu menettely perustuvat kaivoslain (621/2011) lupapäätöksestä tiedottamista koskevaan 58 §:ään.

### Päätösmaksu

Tästä päätöksestä perittävä maksu on **3000 €**. Valtion talous- ja henkilöstöhallinnan palvelukeskus lähettää laskun hakijalle.

Maksun perusteena on työ- ja elinkeinoministeriön asetus Turvallisuus- ja kemikaaliviraston maksullisista suoritteista annetun työ- ja elinkeinoministeriön

asetuksen muuttamisesta (636/2013).

#### **Muutoksenhaku**

Tähän päätökseen saa kaivoslain (621/2011) 162 §:n nojalla hakea muutosta valittamalla **Itä-Suomen hallinto-oikeuteen**.

Valitusajaksi on 30 päivää tämän päätöksen antopäivästä. Liitteenä olevasta valitusosoituksesta ilmenee, miten muutosta haettaessa on meneteltävä.

Päätöksestä perittävästä maksusta valitetaan samassa järjestyksessä kuin pääasiasta.

#### **Lisätietoja**

kaivosasiat@tukes.fi tai Maija Viikinen puh. 029 5052 166

Terho Liikamaa  
Ryhmäpäällikkö

Maija Viikinen  
Ylitarkastaja

#### **LIITTEET**

- |         |   |
|---------|---|
| Liite 1 | ML2014:0102 malminetsintälupakartta                 |
| Liite 2 | Tilakohtaiset pinta-alat malminetsintälupa-alueella |
| Liite 3 | Asianosaiset maanomistajat                          |
| Liite 4 | Polvijärven kunnan lausunto                         |

## VALITUSOSOITUS

### Valitusviranomainen

Päätökseen saa hakea muutosta valittamalla sille hallinto-oikeudelle, jonka tuomiopiirissä pääosa tässä päätöksessä tarkoitettusta alueesta sijaitsee. Toimivaltainen hallinto-oikeus on mainittu valitusosoituksen lopussa. Valituskirjelmä osoitetaan valitusviranomaiselle ja se on toimitettava valitus-ajassa hallinto-oikeuden kirjaamoon.

### Valitusaika

Määräaika valituksen tekemiseen on kolmekymmentä (30) päivää tämän päätöksen antopäivästä sitä määräaikaan lukematta.

### Valitusoikeus

Malminetsintälupaa, kaivoslupaa ja kullanhuuhdontalupaa koskevaan päätökseen, mainitun luvan voimassaolon jatkamista, raukeamista, muuttamista ja peruuttamista koskevaan päätökseen sekä kaivostoiminnan lopettamispäätökseen saa hakea muutosta:

- 1) asianosainen;
- 2) rekisteröity yhdistys tai säätiö, jonka tarkoituksena on ympäristön-, terveyden- tai luonnonsuojelun taikka asuinympäristön viihtyisyyden edistäminen ja jonka sääntöjen mukaisella toiminta-alueella kysymyksessä olevat ympäristövaikutukset ilmenevät;
- 3) toiminnan sijaintikunta tai muu kunta, jonka alueella toiminnan haitalliset vaikutukset ilmenevät;
- 4) elinkeino-, liikenne- ja ympäristökeskus ja muu asiassa toimialallaan yleistä etua valvova viranomainen;
- 5) saamelaiskäräjät sillä perusteella, että luvassa tarkoitettu toiminta heikentää saamelaisten oikeutta alkuperäiskansana ylläpitää ja kehittää omaa kieltään ja kulttuuriaan;
- 6) kolttien kyläkokous sillä perusteella, että luvassa tarkoitettu toiminta heikentää koltta-alueella kolttien elinolosuhteita ja mahdollisuuksia harjoittaa elinkeinoja. Kaivosviranomaisella on lisäksi oikeus valittaa sellaisesta päätöksestä, jolla hallinto-oikeus on muuttanut sen tekemää päätöstä tai kumonnut päätöksen.

### Valituksen sisältö

Valituskirjelmässä on ilmoitettava

- päätös, johon haetaan muutosta
  - miltä kohdin päätökseen haetaan muutosta ja mitä muutoksia siihen vaaditaan tehtäväksi
  - perusteet, joilla muutosta vaaditaan
  - valittajan nimi ja kotikunta
  - postiosoite ja puhelinnumero, joihin asiaa koskevat ilmoitukset valittajalle voidaan toimittaa
- Jos valittajan puhevaltaa käyttää hänen laillinen edustajansa tai asiamiehensä tai jos valituksen laatijana on joku muu henkilö, valituskirjelmässä on ilmoitettava myös tämän nimi ja kotikunta. Valittajan, laillisen edustajan tai asiamiehen on allekirjoitettava valituskirjelmä, ellei valituskirjelmää toimiteta sähköisesti (telekopiona tai sähköpostilla).

## Valituksen liitteet

Valituskirjelmään on liitettävä

- päätös, johon haetaan muutosta valittamalla, alkuperäisenä tai jäljennöksenä
- asiakirjat, joihin valittaja vetoaa vaatimuksensa tueksi, jollei niitä ole jo aikaisemmin toimitettu viranomaiselle
- asiamiehen valtakirja

## Valituskirjelmän toimittaminen perille

Valituskirjelmän voi viedä valittaja itse tai hänen valtuuttamansa asiamies. Valituskirjelämä liitteineen voidaan myös lähettää postitse, telekopiona tai sähköpostilla. Postiin valituskirjelämä on jätettävä niin ajoissa, että se ehtii perille valitusajan viimeisenä päivänä ennen aukioloajan päättymistä. Hallinto-oikeudessa kirjaamon aukioloaika on klo 8.00–16.15. Sähköisesti (telekopiona tai sähköpostilla) toimitetun valituskirjelmän on oltava toimitettu niin, että se on käytettävissä vastaanottolaitteessa tai tietojärjestelmässä määräajan viimeisenä päivänä ennen virka-ajan päättymistä.

Valittajalta peritään hallinto-oikeudessa **oikeudenkäyntimaksu 250 euroa**. Tuomioistuinlaissa (1455/2015) on erikseen säädetty eräistä tapauksista, joissa maksua ei peritä. Toimivaltaisen hallinto-oikeuden yhteystiedot muutoksenhakua varten:

### **Itä-Suomen hallinto-oikeus**

Posti-osoite: PL 1744, 70101 Kuopio

Käyntiosoite: Puijonkatu 29 A, 2. krs. 70100 Kuopio

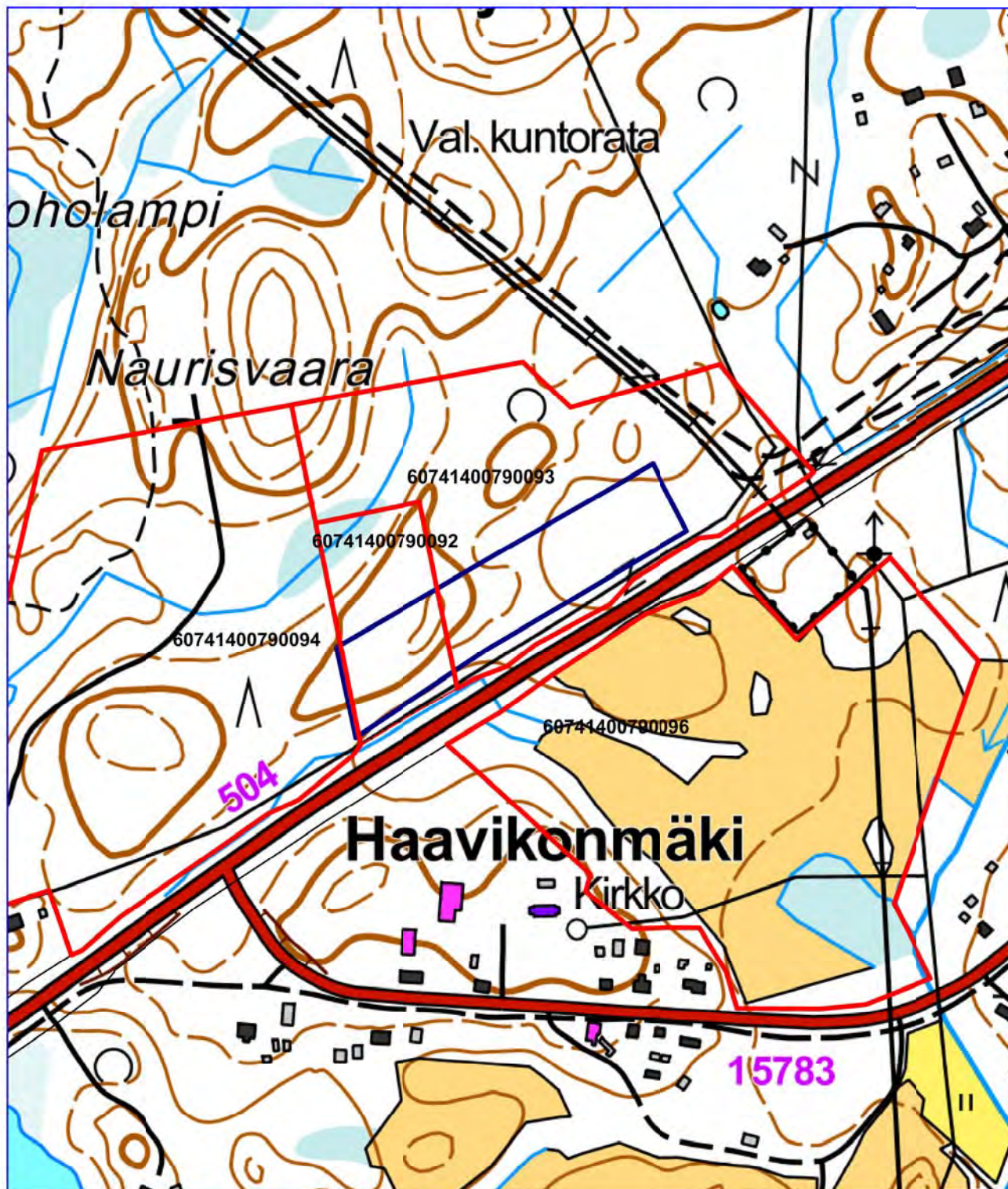
**Käyntiosoite 18.12.2015 alkaen: Puistokatu 29 70101 Kuopio**

Puhelin: 029 56 42500

Faksi: 029 56 42501

Sähköposti: [ita-suomi.hao@oikeus.fi](mailto:ita-suomi.hao@oikeus.fi)





Malminetsintälupa-alue



Kiinteistörajat

Mittakaava 1: 5 000

Boliden Kylylahti Oy  
Kylylahti 7  
ML2014:0102



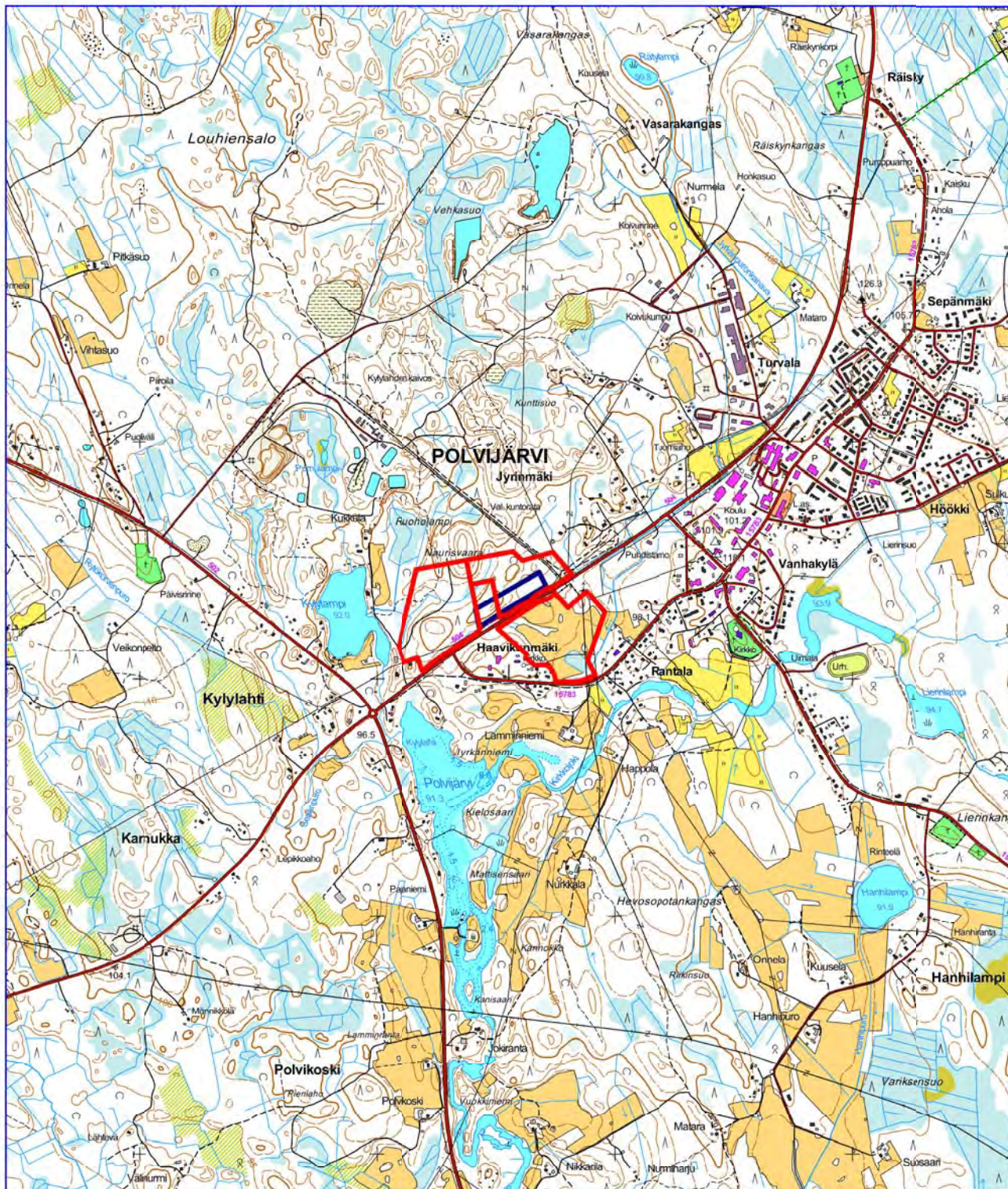
© Maanmittauslaitos  
18/MML/14

Aineiston kopionti ilman maanmittauslaitoksen lupaa kielletty



Kartta malminetsintäalusta  
(mittakaava ohjeellinen)

Liite 1b



Malminetsintäalusta



Kiinteistörajat

Mittakaava 1: 25 000

Boliden Kylylahti Oy  
Kylylahti 7  
ML2014:0102



© Maanmittauslaitos  
18/MML/14

Aineiston kopionti ilman maanmittauslaitoksen lupaa kielletty



**ML2014:0102 Kylylahti 7**

Tilakohtaiset pinta-alat

Tila r:no	Pinta-ala (ha)
607-414-79-92	0,67
607-414-79-93	1,41
607-414-79-94	0,03
Yhteensä	2,11

**ML2014:0102 Kylylahti 7**

Asianosaiset maanomistajat

Hirvonen Martti

Hirvonen Pekka

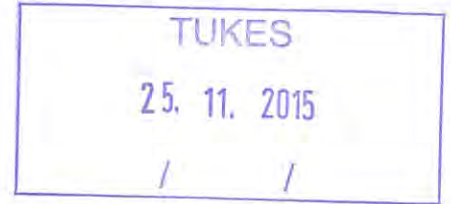
Hirvonen Helvi

Naumanen Helena

Naumanen Markku

Naumanen Pertti, kuolinpesä

Korhonen Lea



Turvallisuus- ja kemikaalivirasto  
Valtakatu 2  
96100 Rovaniemi  
**ML2014:0102**

Boliden Kylälahti Oy:n esittämän malminetsintälupa-alueen kaavoitustilanne, sekä alueen käyttöä koskevat rajoitukset.

Polvijärven kirkonkylän osayleiskaava

Alueella on voimassa Polvijärven valtuuston 05.05.2014 vahvistama Polvijärven kirkonkylän osayleiskaava.

Kylälahti 7 valtausalue on Polvijärven kirkonkylän osayleiskaavassa osoitettu maa- ja metsätalousvaltaiseksi alueeksi (M) ja kaivosalueeksi (EK).

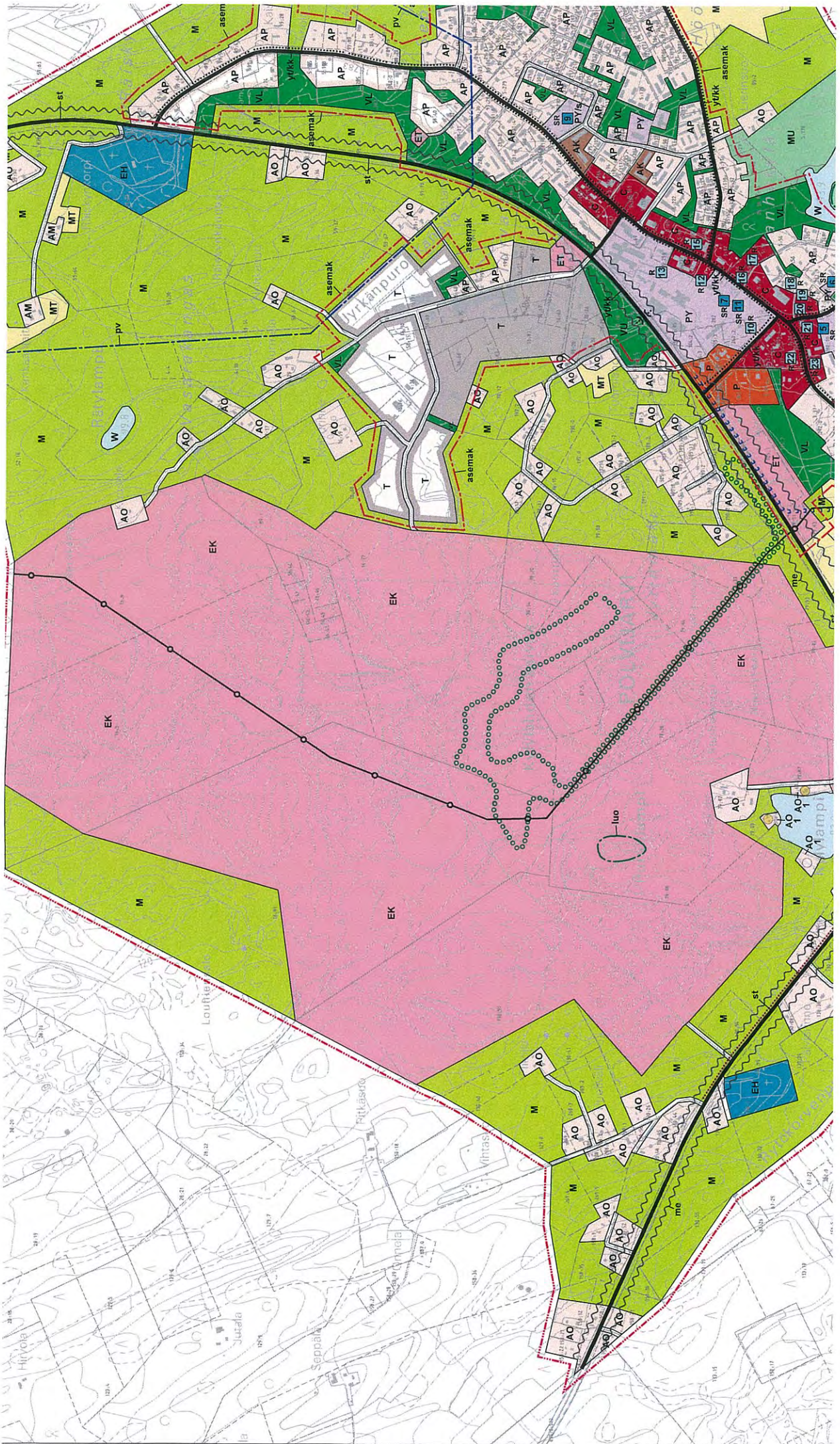
Liitteenä karttaote Polvijärven kirkonkylän osayleiskaavasta.

Alueella ei ole kunnan tiedossa olevia maankäytön rajoituksia.

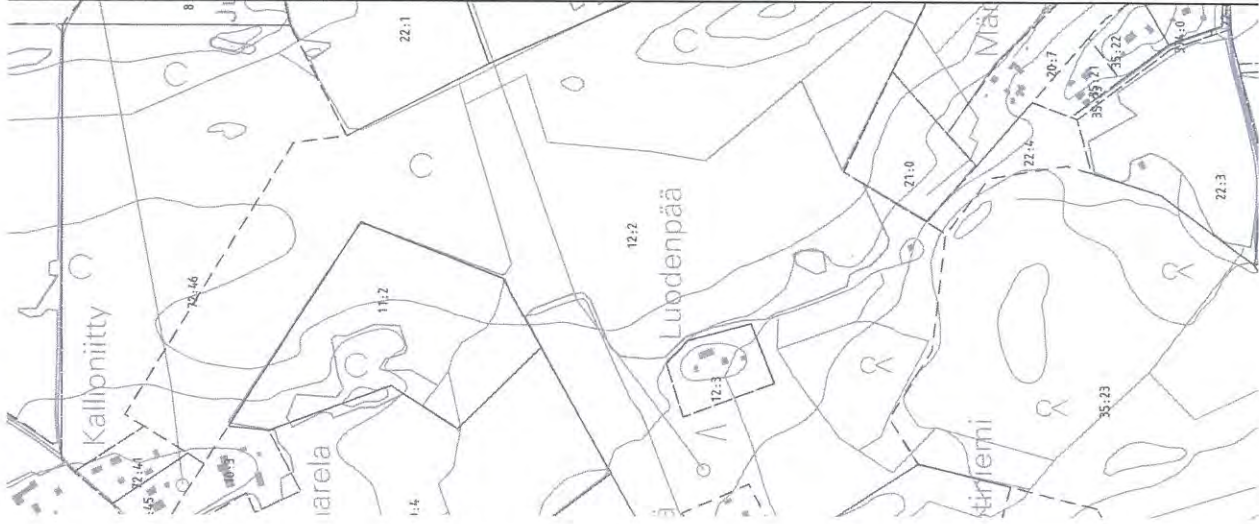
Polvijärvellä 23.11.2015

Ari Soikkeli  
Rakennustarkastaja









**PY**

JULKISTEN PALVELUJEN JA HALLINNON ALUE

**T**

TEOLLISUUS- JA VARASTOALUE (uudet aluevaraukset reunustetulla värillä)

**VL**

LÄHIVIRKISTYSALUE

**VU**

URHEILU- JA VIRKISTYSPALVELUJEN ALUE

**VV**

UIMARANTA-ALUE  
Alueelle saa rakentaa uimarantaa palvelevia rakennelmia.

**ET**

YHDYSKUNTATEKNISEN HUOLLON ALUE

**EK**

KAIVOSALUEEN (kaivospiirin) LIKIMÄÄRÄINEN RAJAUS  
Kaivosalueen hankkeiden vaikutuksista on laadittu erilliset YVA-menettelyn mukaiset arvioinnit. Kaivoshankkeiden toteuttamisesta päätetään niihin liittyvissä lupamenettelyissä (mm. ympäristölupa) kuten ympäristönsuojelulaisissa ja kaivospiirin niillä alueilla, joille varsinaiset kaivostoiminnot eivät kohdennu, voi olla mahdollista metsätalouden harjoittaminen ja soveltuva virkistyskäyttö. Kaivostoimintojen rajoittuminen esitetään kaivoksen yleissuunnitelmassa.

**EH**

HAUTAUSMAA-ALUE

**M**

METSÄTALOUSVALTAINEN ALUE

Alue on tarkoitettu pääsääntöisesti metsätalouden harjoittamiseen. Maankäyttö- ja rakennuslain 43 §:n perusteella määrätään, että rantavyöhykkeellä (enintään 200 m syvyinen vyöhyke rantaviivasta mitaten maastolliset olosuhteet huomioiden) saa rakentaa vain maa- ja metsätaloutta palvelevia rakennuksia, ei asuin- ja lomarakennuksia.

**MT**

MAATALOUSVALTAINEN ALUE

Alue on tarkoitettu pääsääntöisesti maatalouden harjoittamiseen. Maankäyttö- ja rakennuslain 43 §:n perusteella määrätään, että rantavyöhykkeellä (enintään 200 m syvyinen vyöhyke rantaviivasta mitaten maastolliset olosuhteet huomioiden) saa rakentaa vain maa- ja metsätaloutta palvelevia rakennuksia, ei asuin- ja lomarakennuksia.

**MU**

MAA- JA METSÄTALOUSVALTAINEN ALUE, JOLLE KOHDISTUU ULKOILUKÄYTTÖÄ

Alue on tarkoitettu maa- ja metsätalouden harjoittamiseen. Maankäyttö- ja rakennuslain 43 §:n perusteella määrätään, että rantavyöhykkeellä (enintään 200 m syvyinen vyöhyke rantaviivasta mitaten maastolliset olosuhteet huomioiden) saa rakentaa vain maa- ja metsätaloutta palvelevia rakennuksia ei asuin- ja lomarakennuksia.