

KUULUTUS

Turvallisuus- ja kemikaalivirasto (Tukes) kuuluttaa kaivoslain (10.6.2011/621) 40 §:n nojalla

Malminetsintälupahakemuksen

Hakija: Kylylahti Copper Oy
Lupatunnus: ML2014:0103
Alueen sijainti ja koko: Outokumpu, Polvijärvi, Kaavi ja Juuka; 7239,60 ha

Kuvaus hakemuksen mukaisesta toiminnasta

Tehtyjen selvitysten perusteella yhtiö on suunnitellut malminetsintäalueelle tutkimusohjelmaa, joka käsittää mm. olemassa olevan geologisen tiedon prosessointia, geofysikaalisia mittauksia, geokemiallisia tutkimuksia ja kallioperäkairausta. Yhtiö otaksuu alueella olevan kuparia, sinkkiä, kobolttia ja nikkeliä. Arvio perustuu aikaisempiin alueella tehtyihin kallioperäkairauksiin.

Alue sijaitsee liitekarttojen osoittamalla paikalla Outokummun kaupungin ja Polvijärven, Kaavin sekä Juuan kuntien alueella. Lupa-alueella sijaitsee Hanhisuon Natura2000-verkostoon kuuluva soidensuojelualue, jonka pinta-ala on 121,8 ha. Tällä alueella yhtiö aikoo suorittaa vain geofysikaalisia mittauksia jalkaisin.

Mielipiteet ja muistutukset

Mielipiteet ja muistutukset voi lähettää 12.6.2015 mennessä lupatunnus **ML2014:0103** mainiten Tukeisiin, osoitteeseen Valtakatu 2, 96100 Rovaniemi tai sähköisesti doc- tai rtf-tiedostona osoitteeseen kaivosasiat@tukes.fi

Hakemuksen nähtävilläolo

Hakemusasiakirjat ovat nähtävänä Polvijärven (Polvijärventie 15), Kaavin (Kaivotie 1) ja Juuan (Poikolantie 1) kuntien sekä Outokummun kaupungin (Hovilankatu 2) virastotaloissa, Tukesin Rovaniemen toimipaikassa (Valtakatu 2, Rovaniemi) ja Tukesin internet-sivuilla (<http://www.tukes.fi/lupahakemuskuulutukset>)

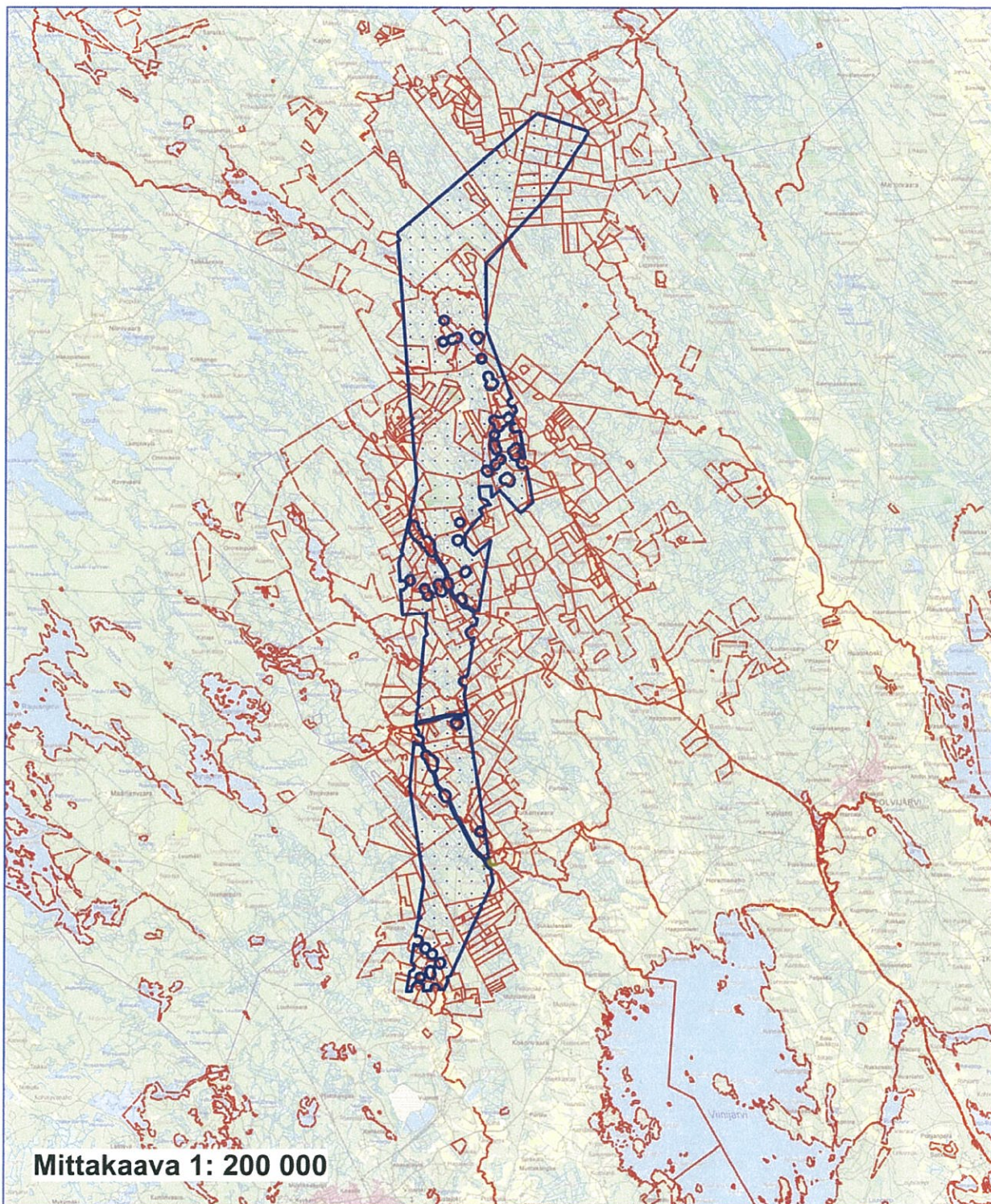
Lisätietoja Jani Jäsberg, puh. 029 5052 069, jani.jasberg@tukes.fi tai kaivosasiat@tukes.fi

Kuulutettu 13.5.2015

Pidetään nähtävänä 12.6.2015 asti.

Kartta malminetsintäalueesta (mittakaava ohjeellinen)

Liite 1a



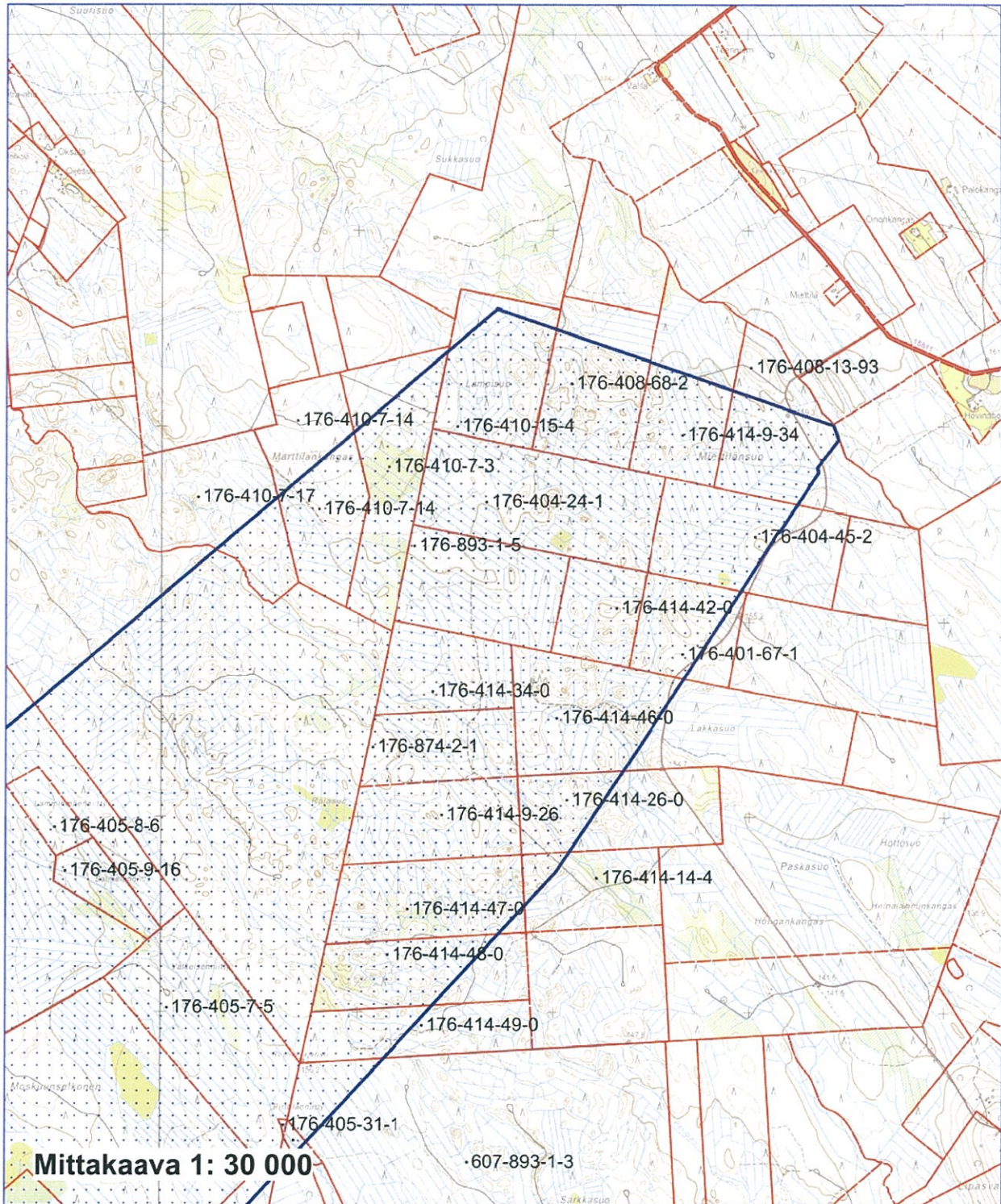
 Malminetsintäalue

Boliden Kylylahti Oy
Miikkali
ML2014:0103



Kartta malminetsintäalueesta (mittakaava ohjeellinen)

Liite 1b



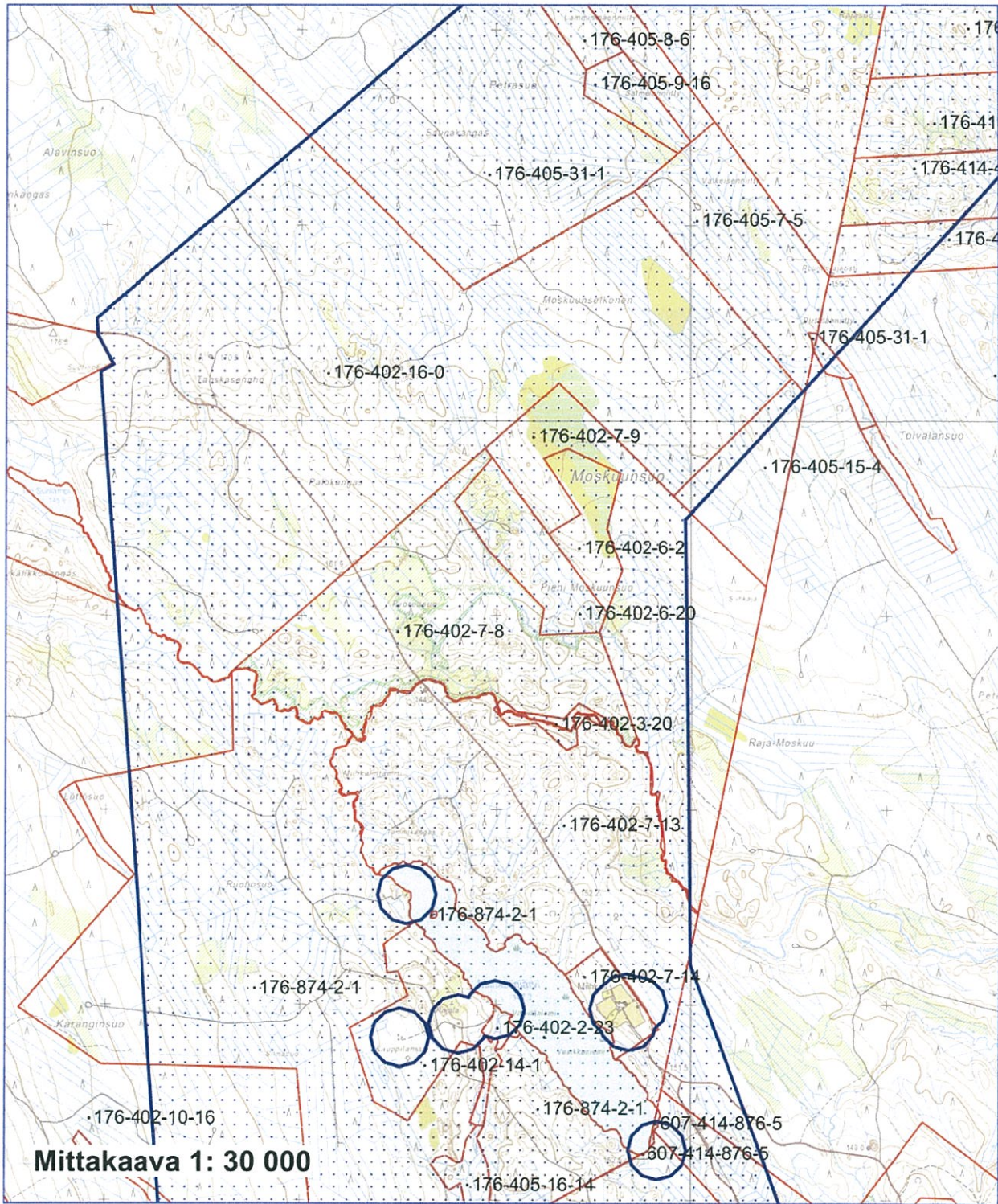
 **Malminetsintäalue**

Boliden Kylylahti Oy
Miihkali
ML2014:0103



Kartta malminetsintäalueesta (mittakaava ohjeellinen)

Liite 1c



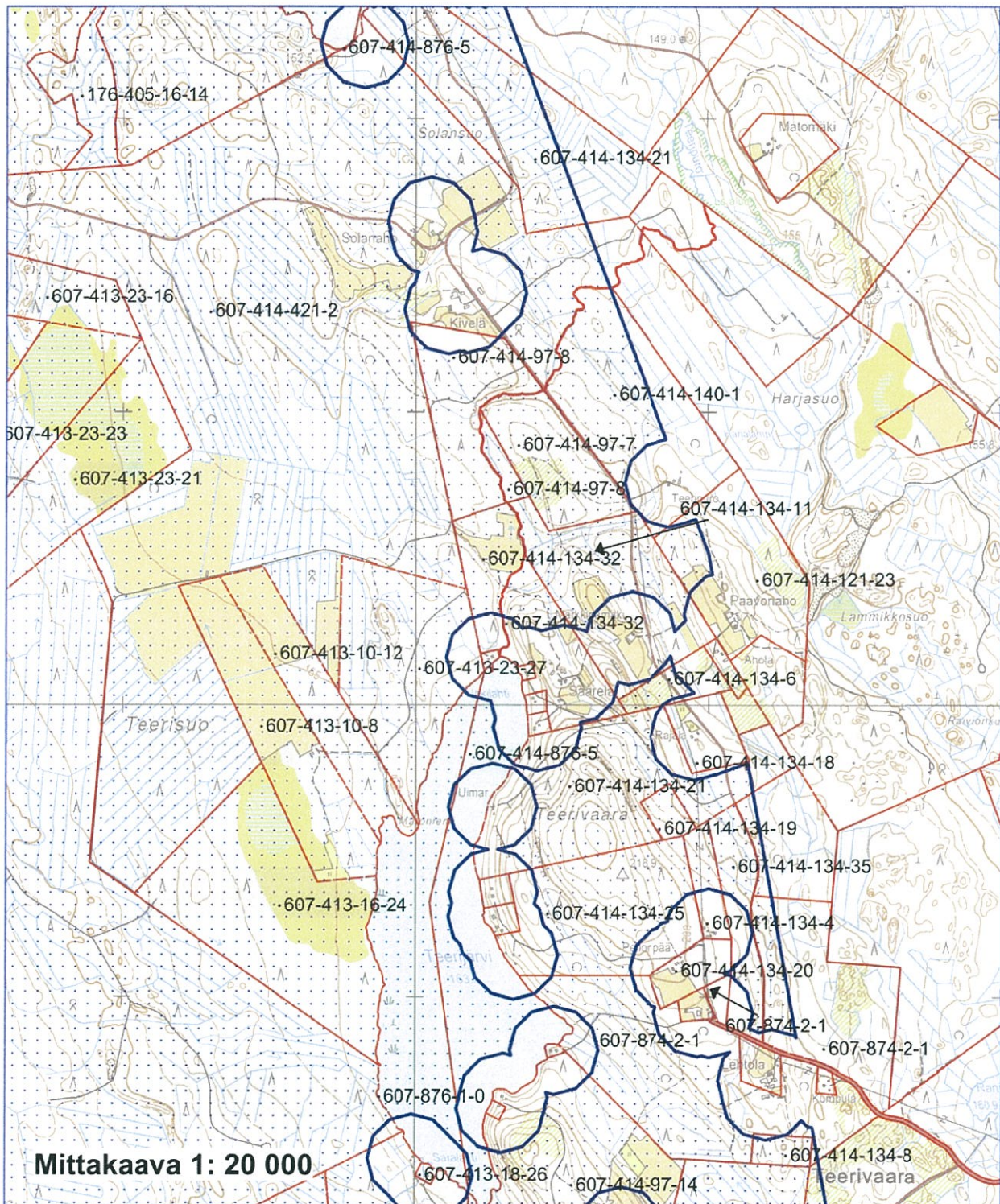
 Malminetsintäalue

Boliden Kylylahti Oy
Miihkali
ML2014:0103



Kartta malminetsintäalueesta (mittakaava ohjeellinen)

Liite 1d



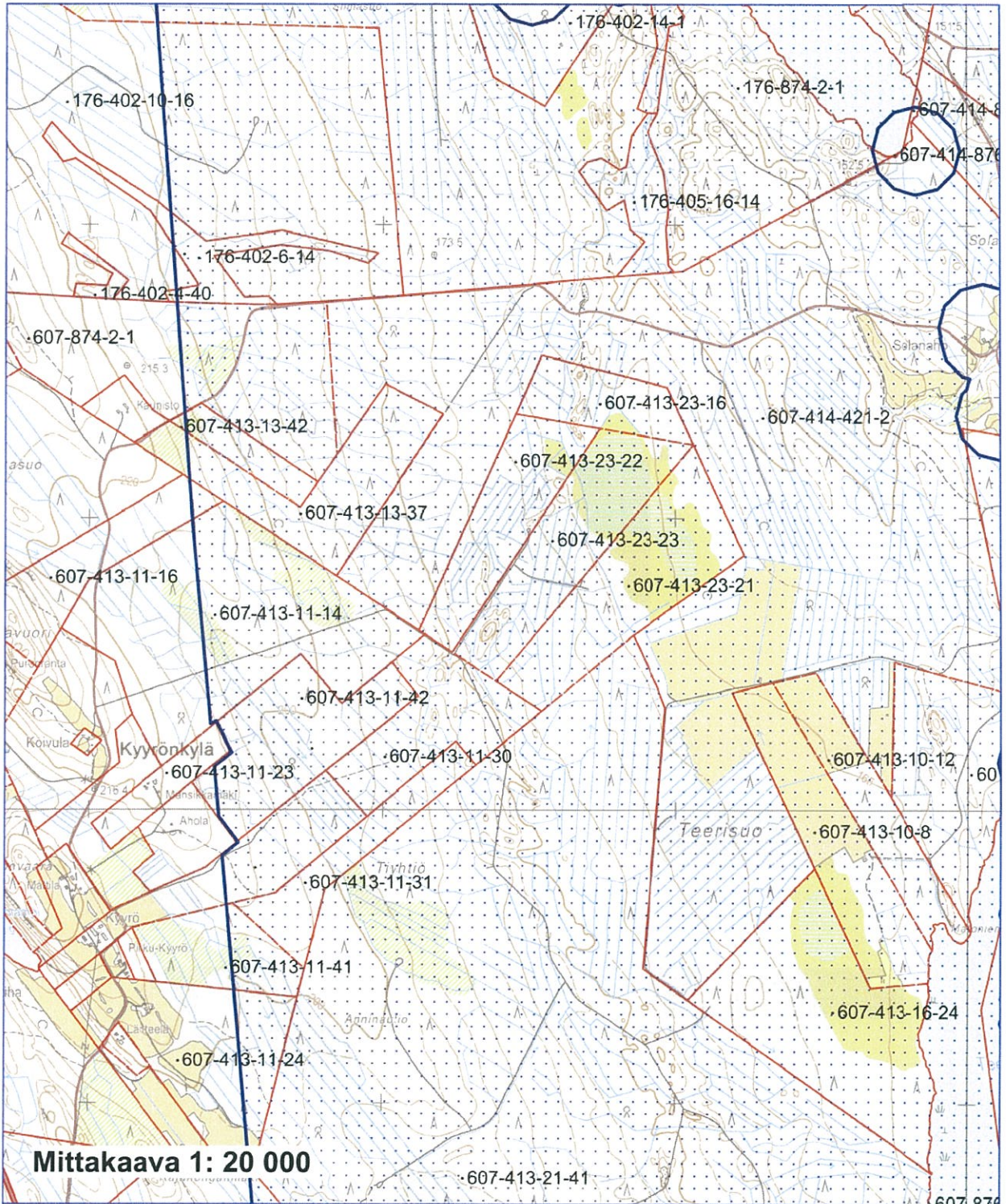
 Malminetsintäalue

Boliden Kylylahti Oy
Miihkali
ML2014:0103



Kartta malminetsintäalueesta (mittakaava ohjeellinen)

Liite 1e



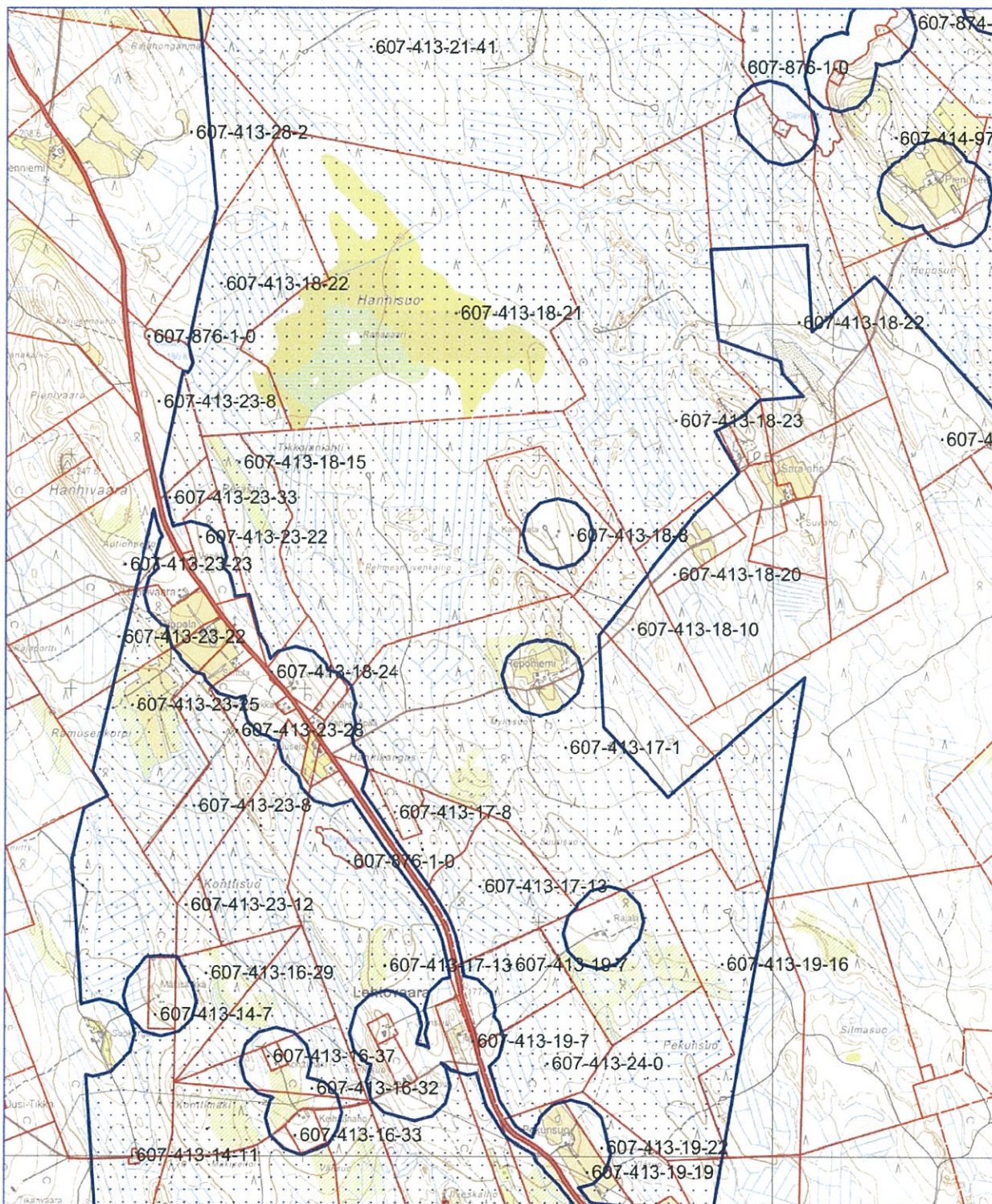
 Malminetsintäalue

Boliden Kylylahti Oy
Miikkali
ML2014:0103



Kartta malminetsintäalueesta (mittakaava ohjeellinen)

Liite 1f



Mittakaava 1: 25 000

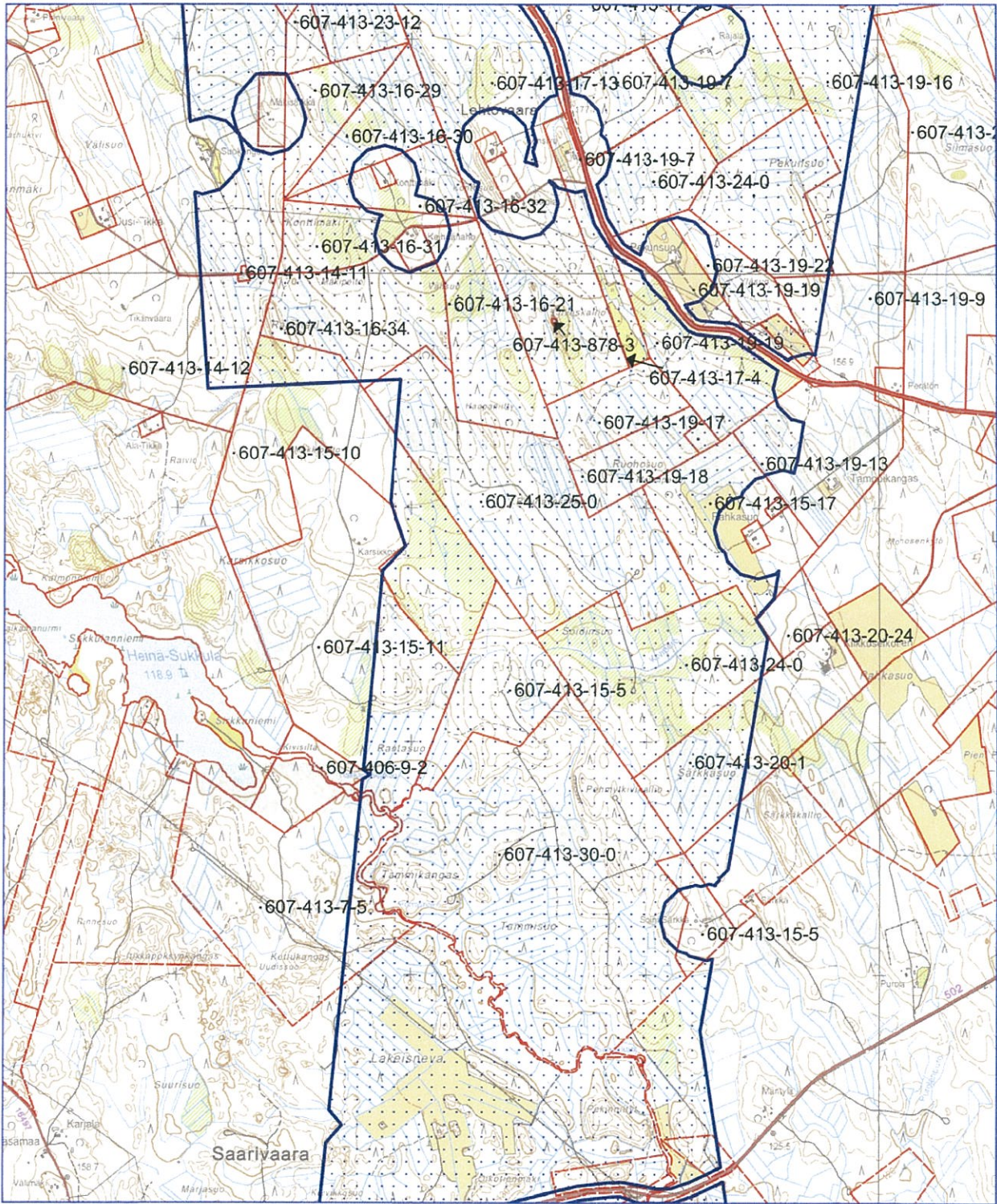
 Malminetsintäalue

Boliden Kylahti Oy
Miikali
ML2014:0103



Kartta malminetsintäalueesta (mittakaava ohjeellinen)

Liite 1g



Mittakaava 1: 25 000

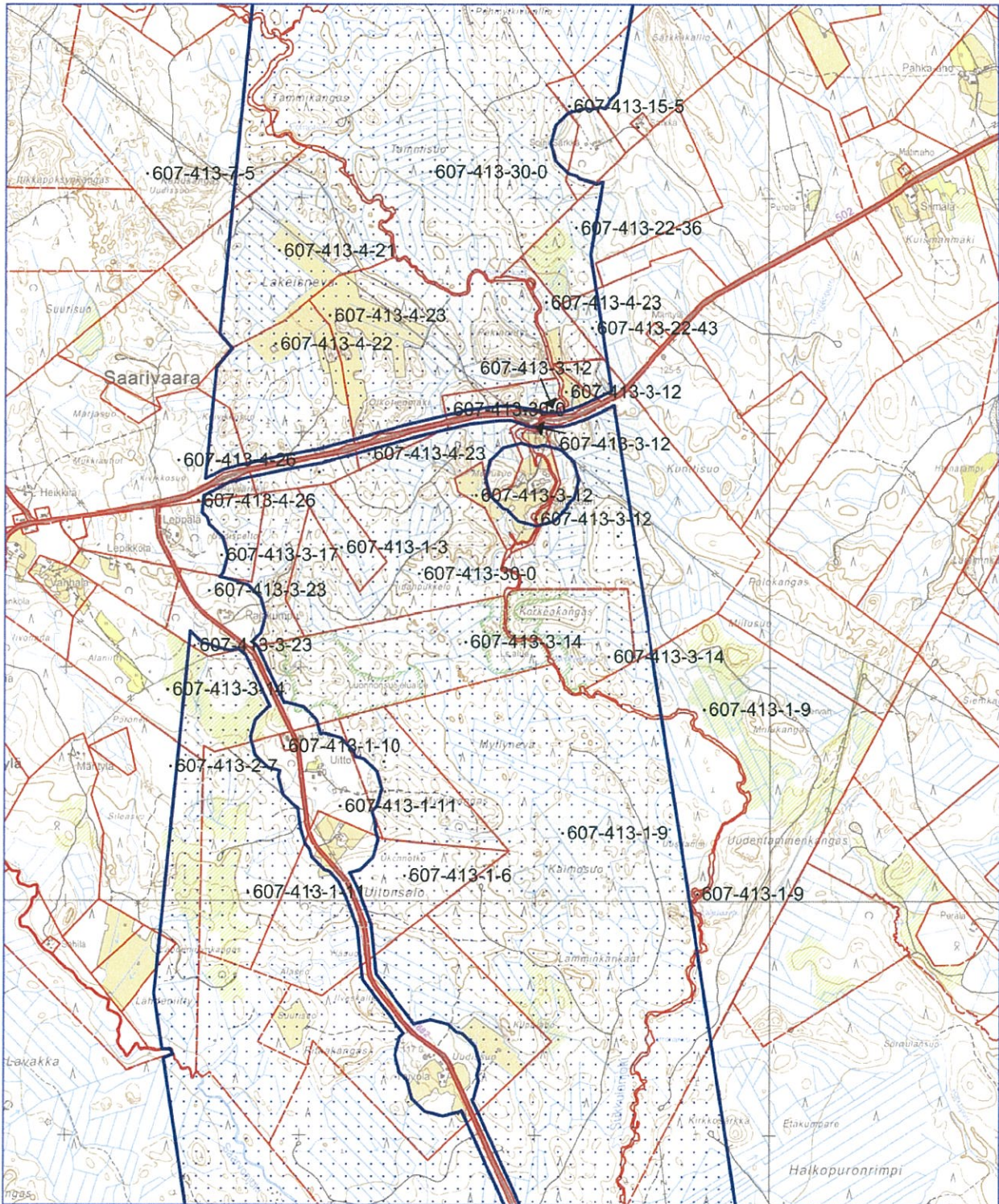
 Malminetsintäalue

Boliden Kylylahti Oy
Miikkali
ML2014:0103



Kartta malminetsintäalueesta (mittakaava ohjeellinen)

Liite 1h



Mittakaava 1: 25 000

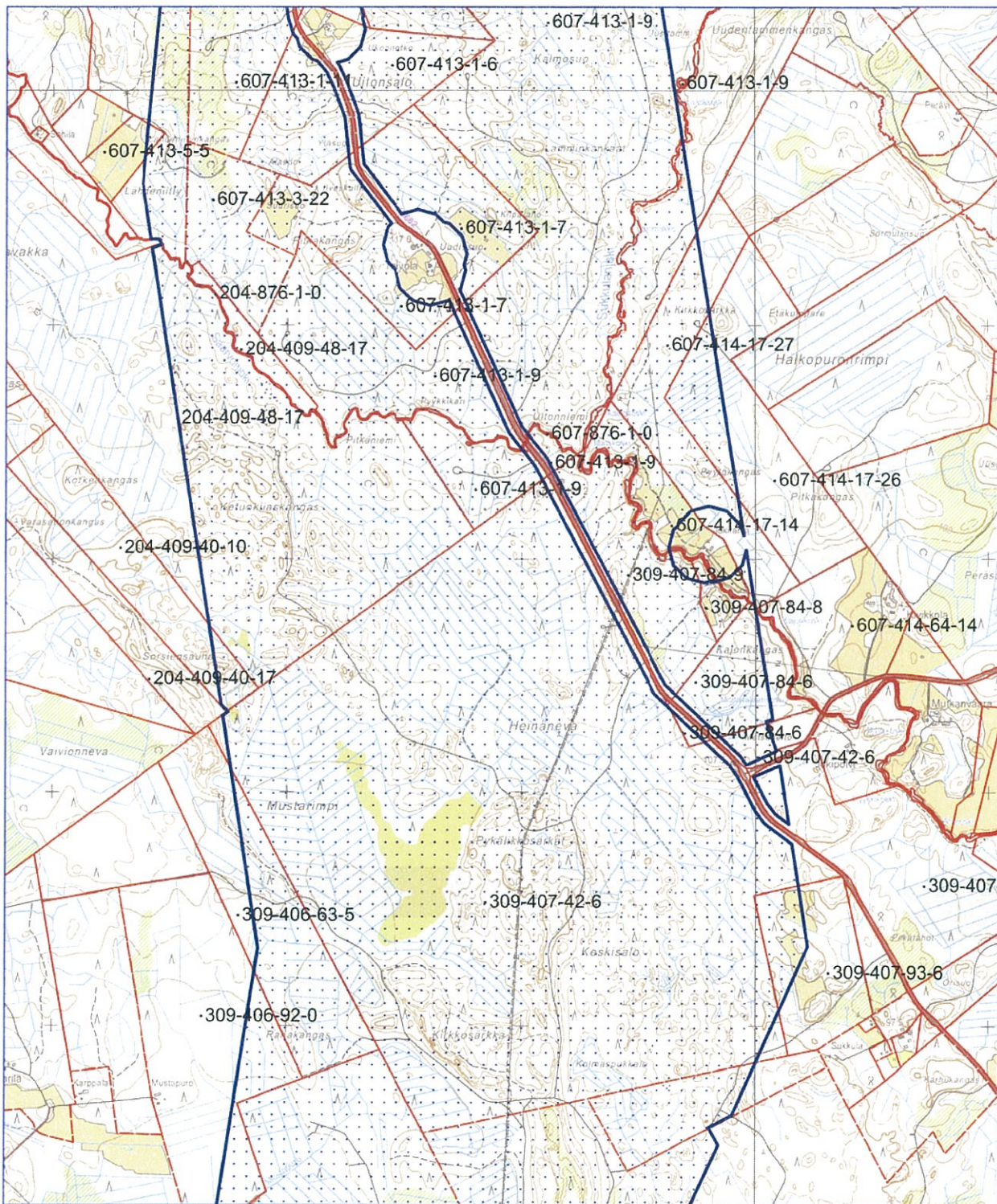
 Malminetsintäalue

Boliden Kylälahti Oy
Miikkali
ML2014:0103



Kartta malminetsintäalueesta (mittakaava ohjeellinen)

Liite 1i



Mittakaava 1: 25 000

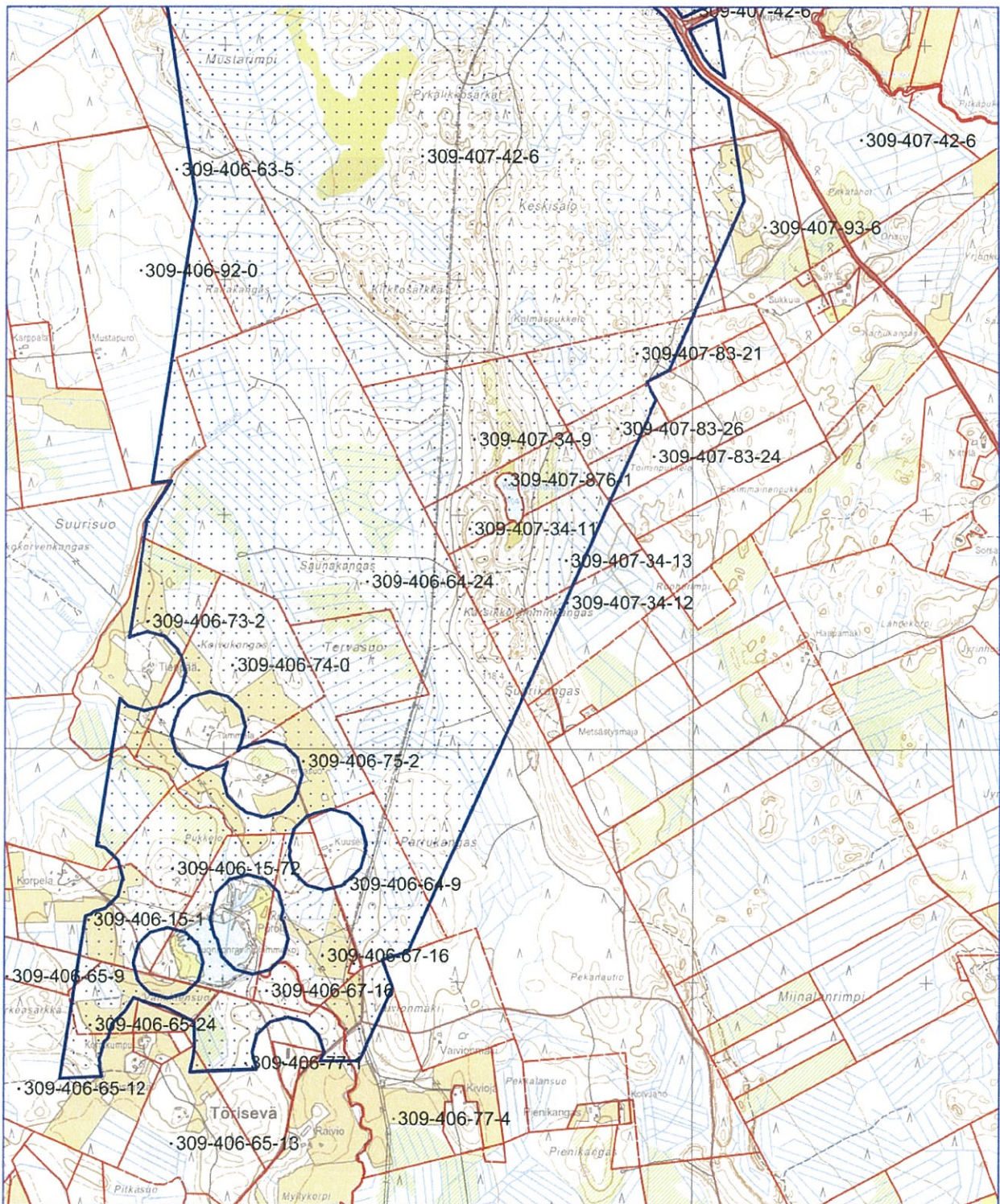
 Malminetsintäalue

Boliden Kyylylahti Oy
Miikkali
ML2014:0103



Kartta malminetsintäalueesta (mittakaava ohjeellinen)

Liite 1j



Mittakaava 1: 25 000

 Malmietsintäalue

Boliden Kylylahti Oy
Miikkali
ML2014:0103



SAAPUNUT

04.12.2014

ML2014: 0103

tukes
Turvallisuus- ja kemikaalivirasto

MALMINETSINTÄ- LUPAHAKEMUS

HUOM!

Ennen lomakkeen täyttämistä, tutustu erilliseen liitteeseen: [Huomioitavat lain ja asetuksen kohdat](#) (klikkaa linkkiä).



Uusi malminetsintälupahakemus



Jatkoaikahakemus
(valtaus, malminetsintälupa)

Liittyvä lupatunnus

1. Tiedot hakijasta ja tämän edellytyksistä haettavaan toimintaan

1.1 Hakija (ei sivuliike) Kylylahti Copper Oy	1.2 Yhteystiedot (osoite ja puhelinnumero) Kaivostie 9 83700 Polvijärvi puh. 0102710090	1.3 Kotipaikka Helsinki
1.4 Sähköposti info.kylylahti@boliden.com		1.5 Y-tunnus 1925412-3



1.6 Virkatodistus (liitteenä)



1.7 Kaupparekisteriote (liitteenä)

1.8 Malminetsinnän rahoitus esitettyyn toimintaan Suunniteltu toiminta tullaan rahoittamaan Kylylahti Copper Oy:n ruotsalaisen emoyhtiön Boliden Minerals AB:n malminetsinnän budjetista.	1.9 Henkilöstö ja sen asiantuntemus Kylylahti Copper Oy:n henkilökuntaan kuuluu useita geologeja, joilla on yhteensä useiden vuosikymmenien vankka tietämys Outokumpu -tyyppisten esiintymien geologiasta. Esitettyyn malminetsintään Kylylahti Copper Oy:llä on oma nk. Field Exploration -tiimi, johon tulee kuulumaan 1-3 geologia riippuen työvaiheesta sekä apuna tarvittava määrä teknikoita.
---	---

2. Alue, sen sijainti ja sen käyttöä mahdollisesti koskevat rajoitukset

2.1 Hakijan ehdotus nimeksi Miihkali	2.2 Hakemusalueen pinta-ala ja sijainti Alue sijaitsee Outokummun kaupungin sekä Juuan, Kaavin ja Polvijärven kuntien alueella ja on kooltaan 7199 ha.	2.3 Kaavoitustilanne Tutkimusalue sijoittuu 125 hehtaaria lukuunottamatta Pohjois-Karjalan maakuntakaavan alueelle. P-Karjalan maakuntakaavassa on merkinnät Hanhisuon ja Teerisuon luonnonsuojelualueista sekä Suurikankaan pohjavesialueesta. Lisäksi tutkimusalueella on Petrasuon ja Miinalanrimmen turvetuotannon aluevaraukset sekä muutama ge-1 ja ge-2 merkinnöin ilmoitettua moreenivarausaluetta.
--	--	---

Lomake jatkuu seuraavalla sivulla >>

2.4 Luonnonsuojelutilanne	2.5 Muun lainsäädännön rajoitukset
<p>Tutkimusalueen keskiosassa sijaitsee 121,8 hehtaarin kokoinen Hanhisuon Natura 2000 -verkostoon kuuluva soidensuojelualue. Tutkimusalueella sijaitsee lisäksi METSO-ohjelman puitteissa annetut Teeripuron ja Kiskonkankaan luonnonsuojelualueet.</p>	<p>Tutkimusalueen eteläosassa Outokummun kaupungin puolella on Kirkkosärkän mahdollinen muinaisjäännös. Muinaisjäännös on tyypiltään tervahauta, joka sijaitsee Suurikankaan harjualueella.</p>

2.6 Arvio alueella olevista kaivosmineraaleista ja selvitys, mihin arvio perustuu
<p>Pääosa tutkimusalueesta sijaitsee nk. Miihkalin serpentiniittivyöhykkeellä. Alueen kivilajit edustavat samoja Outokumpu-tyyppisiä kiviä kuin Outokummusta Polvijärvelle kulkevalla Outokumpu -jaksolla. Outokumpu- tyyppisistä kivistä tunnetaan useita monimetalliesiintymiä (pääasiassa joko kupari tai nikkeli). Miihkalin kaarella ja tutkimusalueen eteläosissa on suoritettu harvamittakaavaista syväkairaus, jossa on tavattu niin Outokumpu-tyypin kivilajeja kuin viitteitä kohonneista kupari- ja/tai nikkeliarvoista. Varsinaista mineraalivarantoarviota tutkimusalueelta ei ole suoritettu. Aikaisempiin töihin perustuen alueella oletetaan olevan kuparia, nikkeliä, sinkkiä ja kobolttia.</p>

3. Malminetsintäalueeseen liittyvät asianosaiset ja heidän tietonsa

- 3.1 Malminetsintälupahakemus alueeseen liittyvien asianosaisten ja maanomistajien osalta pyynnöstä toimitetaan erilliset liitteet (Excel-tiedostot). Tiedostoista käy ilmi asianomaisen nimi, osoite, tilarekisterinumero, yksittäisen tilan rajat sekä pinta-ala.

3.2 Muut kuin yksityiset asianosaiset (alueeseen liittyvät elinkeinot ja yhteiset alueet)
<p>Tornator Oy (176-402-16-0, 176-405-31-1, 176-405-7-5, 176-405-8-6, 176-405-9-16, 176-410-7-17, 607-413-18-10, 607-413-18-22, 607-413-18-23, 607-413-1-9, 607-413-30-0, 607-414-97-8)</p>
<p>Metsähallitus (176-402-3-20, 176-404-24-1, 176-414-34-0, 176-893-1-5, 204-409-48-17, 607-413-36-24, 607-413-18-21, 607-413-24-0)</p>
<p>Halivaaran osakaskunta (176-402-876-5)</p>
<p>Maarianvaaran osakaskunta (204-876-1-0, 607-876-1-0)</p>
<p>Sysmän kalaveden osakaskunta (30-406-876-2)</p>
<p>Taipaleen kalaveden osakaskunta (309-876-3-1)</p>
<p>Taalerintehtaan yhteismetsä (607-413-21-41)</p>
<p>Sotkuman osakaskunta (607-414-876-5 ja mahdollisesti 607-413-878-3)</p>
<p>Miihkalin yhteismetsä (607-874-2-1)</p>

4. Selvitys toimintaa koskevista suunnitelmista

4.1 Tutkimusmenetelmät, -välineet ja aikataulu

Lupaa haetaan neljäksi vuodeksi. Luvan 1. vuoden aikana on tarkoitus käsitellä alueelta kerättyä jo olemassa olevaa aineistoa, suorittaa tähän aineistoon perustuvaa geologista mallinnusta. 1. vuoden aikana tullaan mahdollisesti suorittamaan myös alueellisia geofysiikan mittauksia ja geokemian tutkimuksia. 2. vuoden aikana on 1. vuoden työn perusteella tarkoitus suorittaa kohdennettua geofysiikan mittausta sekä tähän perustuvaa syväkairausta ja/tai geokemiallista näytteenottoa. Kairausta suoritetaan arviolta noin 1-5 km. 3-4. vuosien aikana tulkitaan 1. ja 2. vuoden aikana saatuja tuloksia sekä suoritetaan tarvittavat mallinnustyöt. Tulkintaan perustuen pyritään rajaamaan kohteita jatkotutkimuksille, jotka käsittävät pääasiassa kairausta ja geofysiikan mittauksia. Jatkokairauksen tarve tulee määrittämään 1. ja 2. vuoden töiden perusteella.

4.2 Kaivannaisjätteen jätehuoltosuunnitelma

Suunnitelluista töistä ei tule syntyään maa- tai kiviaineisjätettä, jolla olisi vaikutusta ympäristöön.

5. Toiminnan ympäristö- ja muut vaikutukset

5.1 Vaikutukset ympäristön- ja luonnonsuojeluun, vesistöihin, pohjaveteen, ihmiseen ja maa- tai kallioperään

Tutkimusalueen eteläosa sijoittuu osittain päällekkäin Suurikankaan I luokan pohjavesialueelle. Suunnitellut työt tullaan toteuttamaan siten ettei niillä ole pohjavesialuetta pilaavaa tai laatua alentavaa vaikutusta. Valtaosa tutkimusalueesta on suota. Suoalueiden lisäksi tutkimusalue käsittää topografialtaan vaihtelevaa, tyypillistä Pohjois-Karjalaista metsää ja vaaroja, muutamia viljeltyjä alueita (erityisesti tutkimusalueen eteläosassa sekä Saarivaaran, Lehtovaaran ja Teerivaaran ympäristöissä) sekä kaksi järveä: Teerijärven ja Miihkalinjärven. Teerijärven ja Miihkalinjärven rannoilla on muutamia vapaa-ajanasuntoja.

Suunniteltuja töitä tehdessä käytetään mahdollisuuksien mukaan jo olemassa olevia teitä ja polkuja (joita alueella on runsaasti) ja muutakin vahinkoa pyritään välttämään. Suunnitellut työt tullaan suorittamaan niin, että niistä olisi mahdollisimman vähän haittaa paikallisille ja loma-asukkaille sekä ympäristölle. Maastotöistä ilmoitetaan hyvissä ajoin asukkaille ja heidän mahdolliset toiveet pyritään ottamaan huomioon.

Tutkimusalueella sijaitsee myös Hanhisuon Natura-alue, josta on laadittu Luonnonsuojelulain 65§:n mukainen Natura-arvio tämän hakemuksen liitteeksi.

6. Ilmoitus malminetsintäalueelle rakennettavista väliaikaisista rakennelmista



6.1 Hakija ei aio rakentaa malminetsintäalueelle väliaikaisia rakennelmia

6.2 Työstä vastaa

6.3 Rakennelmien tiedot ja sijainti (liite-tiedosto)

6.4 Käyttötarkoitus ja käytön kesto

7. Kaivoslain edellyttämien liitteiden, aineistojen ja selvitysten tarkastuslista

- 7.1 Virkatodistus liitteenä
- 7.2 Kaupparekisteriote liitteenä
- 7.3 Sähköiset paikkatietotiedostot
- 7.3.1 Malminetsintäalue (koko alueen rajat), josta esteet on rajattu pois (kts.liite 1) (MapInfo-tiedosto ETRS-TM35FIN)
- 7.3.2 Yleispiirteinen kartta, joka osoittaa hakemuksen kohteena olevan alueen sijainnin (Pdf-tiedosto ETRS-TM35FIN)
- 7.3.3 Malminetsintäaluetta leikkaavat tilarajat omana tiedostona (ei rajanaapureita) (MapInfo-tiedosto ETRS-TM35FIN)
- 7.3.4 Malminetsintäalueen maanomistajat
(Excel-tiedosto, joka toimitetaan vasta viranomaisen pyynnöstä ennen hakemuksen kuuluttamista.
Malli: <http://www.tukes.fi/fi/Toimialat/Kaivokset/Malminetsintaluvat-ja-jatkoajat/Malminetsintalupa/>)
- 7.4 Selvitys kunnalta hakemuksen kohteena olevasta alueesta ja sen kaavoitustilanteesta, alueen käyttöä koskevista rajoituksista sekä niistä, joiden etua, oikeutta tai velvollisuutta asia saattaa koskea (asianosainen).
(Selvitys voidaan toimittaa myöhemmin, mutta ennen kuin hakemus kuulutetaan)
- Outokummun kaupungin selvitys liitteenä, Juuan, Kaavin ja Polvijärven kuntien selvityspyynnöt on lähetetty 12.11.2014**
- 7.5 Kaivannaisjätteen jätehuoltosuunnitelma liitteenä
- 7.6 Kaivannaisjätehuoltosuunnitelma on tehty ympäristönsuojelulain nojalla
- 7.7 Viranomaisen todistukset, rekisteriotteet ja vastaavat asiakirjat, joilla varmennetaan hakemuksessa esitettyjen tietojen sekä säädettyjen vaatimusten huomioon ottaminen
- 7.8 Selvitys rakennelmista malminetsintäalueella ja niiden sijainti liitteenä tai ilmoitus ettei niitä ole
- 7.9 Liitteenä luonnonsuojelulain 65 §:ssä tarkoitetusta arvioinnista ja ympäristövaikutusten arviointimenettelystä annetun lain (468/1994) mukainen ympäristövaikutusten arviointiselostus tai Natura-arvio.
- 7.9.1 Liitteenä tarkka tutkimussuunnitelma suojelualueelta, joka sisältää kulku-urat ja yksityiskohtaiset tutkimuskohteet paikkatiedostoina (Tab-tiedosto ETRS-TM35FIN)
- 7.9.2 Tiivistelmä Natura-arviosta ja sen liitteissä esitetyistä tiedoista kuulutusta varten (vain julkiset tiedot)*
- 7.10 Tiivistelmä hakemuksessa ja sen liitteissä esitetyistä tiedoista kuulutusta varten*
- 7.10.1 Tätä malminetsintäluvhakemusta voidaan käyttää kuulutusasiakirjana, eikä erillistä tiivistelmää hakemuksesta toimiteta
- 7.11 Merkinnät hakemustietojen julkisuudesta*
- 7.12 Hakemukseen liittyy yhteisiä alueita**

*) Luvan hakijan tulee ilmoittaa lupahakemuksen toimittamisen yhteydessä perusteltu käsityksensä siitä, miltä osin lupahakemus tai sen liitteet sisältävät viranomaisten toiminnan julkisuudesta annetun lain (621/1999) tai muun lainsäädännön mukaan salassa pidettäviä tietoja. Hakijan tulee mahdollisuuksien mukaan toimittaa hakemuksen yhteydessä yleisluontoinen yhteenveto 1 momentissa tarkoitetuista hakemuksen tiedoista, joita voidaan esittää yleisölle.

**) Jos kaivoslain 34 §:n mukainen hakemus koskee yhteisalueilla (758/1989) tarkoitettua yhteistä aluetta tai yhteismetsälaissa (109/2003) tarkoitettua yhteismetsää, hakemukseen on liitettävä sellainen selvitys, joka on tarpeen tiedoksiannon toimittamiseksi yhteisen alueen tai yhteismetsän osakaskunnalle. Vna (391/2012)

8. Vakuus malminetsintälupaa varten

8.1 Hakijan ehdotus vakuudeksi hakemuksessa esitetylle toiminnalle ja perustelut

Hakija pitää tarpeettomana erillisen vakuuden asettamista ottaen huomioon annettavat lupamääräykset (määräys vakuuden asettamiseksi) ja hakijan vakavaraisuus.

9. Malminetsintäluvan jälkitoimenpiteet

9.1 Selvitys jälkitoimenpiteistä malminetsintälupa-alueella toiminnan lopettamisen jälkeen

Kairausurakoitsijat siistivät kairauspaikat mahdollisimman lähelle alkuperäistä kuntoa siten, ettei maastoon jää ylimmäreisiä esineitä tai muuta vastaavaa. Kairareikiin mahdollisesti jätettävät suojaputket katkaistaan mahdollisimman läheltä maanpintaa, korkitetaan ja merkataan puupaaluin. Kairaustutkimuspaikat käydään tarkastamassa mahdollisten vahinkojen varalta ja asianmukaiset korvaukset suoritetaan asianosaisille. Muut suunnitellut työt eivät jätä jälkiä maastoon.

JATKOAIKAHAKEMUS

(Tämä osa koskee edellisten lisäksi vain valtauksien ja malminetsintälupien jatkoaikahakemuksia)

10. Malminetsintäluvan voimassaolon edellytykset

10.1 Selvitys malminetsinnän tehokkuudesta, tehdyistä toimenpiteistä, tuloksista ja kustannuksista

10.2 Selvitys esiintymän hyödyntämismahdollisuuksista ja jatkotutkimusten tarpeellisuudesta

10.3 Perustelut alueen rajaukselle

11. Lisätietoja

11.1 Lisätietoja malminetsintälupaa varten

Lisätietoja lupahakemukseen liittyen antaa tarvittaessa

Jari Juurela

jari.juurela@boliden.com

050 5265141

12. Lomakkeen lähettäminen

Voit tulostaa ja tallentaa lomakkeen itsellesi ao. painikkeiden avulla.

Lomake lähetetään sähköisesti Tukesiin **Tallenna ja lähetä lomake** -painiketta painamalla; ohjelma pyytää sinua ensin tallentamaan lomakkeen jonka jälkeen sen voi lähettää oman tietokoneesi sähköpostiohjelmalla Tukesiin.

Voit lähettää lomakkeen myös itse suoraan osoitteeseen: kaivosasiat@tukes.fi.

Allekirjoitus

Nimenselvennys

ANTTI PIHKO

HUOM!

Muistithan ennen lomakkeen täyttämistä tutustua erilliseen liitteeseen: [Huomioitavat lain ja asetuksen kohdat](#) (klikkaa linkkiä).

Jotta hakemus saa kaivoslain (621/2011) 32 §:n mukaisen etuoikeuden kohteelle, on kaikki kaikkiin kohtiin vastattava ja kaivoslain 34§:n edellyttämällä tavalla, 7 § JA 9 §:n esteet huomioiden. Vastaa kaikkiin kohtiin ja POISTA ESTEET ALUERAJAUKSESTA.