

KUULUTUS

Turvallisuus- ja kemikaalivirasto (Tukes) on kaivoslain (621/2011) perusteella 12.8.2015 hyväksynyt seuraavan malminetsintälupaa koskevan hakemuksen:

Hakija: Boliden Kylylahti Oy
Alueen nimi: Miihkali
Lupatunnus: ML2014:0103
Alueen sijainti ja koko: Polvijärvi, Outokumpu, Kaavi ja Juuka; 7117,92 ha

Päätökseen saa kaivoslain (621/2011) 162 §:n nojalla hakea muutosta valittamalla hallinto-oikeuteen. Valitusaika on 30 päivää päätöksen antopäivästä. Päätöksen liitteenä olevasta valitusosoituksesta ilmenee, miten muutosta haettaessa on meneteltävä. Päätös on nähtävänä Polvijärven (Polvijärventie 15), Kaavin (Kaivotie 1) ja Juuan (Poikolantie 1) kuntien sekä Outokumpun kaupungin (Hovilankatu 2) virastotaloissa ja Tukesin Rovaniemen toimipisteessä (Valtakatu 2, Rovaniemi) sekä Tukesin internet-sivulla (<http://www.tukes.fi/malminetsinta>).

Lisätietoja kaivosasiat@tukes.fi tai Jani Jäsberg puh. 020 5052 069

Kuulutettu 12.8.2015

Pidetään nähtävänä 11.9.2015 asti

Boliden Kylälahti Oy
Kaivostie 9
83700 Polvijärvi

MALMINETSINTÄLUPAPÄÄTÖS

Malminetsintälupahakemus

Hakija: Boliden Kylälahti Oy
Y-tunnus: 1925412-3
Suomi

Yhteystiedot:

Kaivostie 9
83700 Polvijärvi

Lisätietoja antaa:

Jani Impola
jani.impola@boliden.com
Puh: 050-4109623

Alueen nimi: Miihkali
Alueen sijainti: Outokumpu, Polvijärvi, Kaavi ja Juuka

Hakemus on jätetty vireille 4.12.2014. Viranomaisen on tehnyt hakemustarkastuksen ja todennut hakemuksen täyttävän kaivoslain 34 §:n vaatimukset ja hakemukselle on annettu ML2014:0103 ja kaivoslain 34 §:n mukainen etuoikeuspäivämäärä 4.12.2014.

Hakemuksen tarkoitus: Malminetsintä kaivoslain (621/2011) pykälien 5, 9 ja 32 tarkoittamalla tavalla

PÄÄTÖS

Turvallisuus- ja kemikaalivirasto (Tukes) **myöntää** kaivoslain (621/2011) nojalla Boliden Kylälahti Oy:lle malminetsintäluvan nimeltä "Miihkali" lupatunnuksella ML2014:0103.

Perustelut: Hakija on osoittanut, että kaivoslaissa (621/2011) säädetyt edellytykset täyttyvät eikä luvan myöntämiselle ole kaivoslaissa säädettyä estettä.

Malminetsintäluvan nojalla luvanhaltijalla on oikeus omalla ja toisen maalla tässä luvassa mainitulla alueella (malminetsintäalueella) tutkia geologisten muodostumien rakenteita ja koostumusta sekä tehdä muita kaivostoimintaa valmistelevia tutkimuksia ja muuta malminetsintää esiintymän paikallistamiseksi sekä sen laadun, laajuuden ja hyödyntämiskelpoisuuden selvittämiseksi sen mukaan kuin tässä malminetsintäluvassa tarkemmin määrätään. Malminetsintälupa ei oikeuta esiintymän hyödyntämiseen.

Päätöksen voimassaolo

Malminetsintälupa on **voimassa neljä (4) vuotta** päätöksen lainvoimaiseksi tulosta.

Perustelut: Luvan voimassaoloaika on lain sallima enimmäisaika malminetsintäluvalla. Malminetsintäluvan voimassaoloa voidaan jatkaa enintään kolme vuotta kerrallaan siten, että lupa on voimassa yhteensä enintään viisitoista vuotta. Mikäli luvanhaltija haluaa pienentää voimassaolevaa malminetsintälupaa sen voimassaoloaikana tai luopua siitä kokonaan, tulee luvanhaltijan toimittaa kaivosviranomaiselle hakemus joko osittaisesta tai koko malminetsintäalueen raukeamisesta (Kaivoslaki 621/2011, 60 §, 61 §, 66 §, 67 §).

Päätöksen täytäntöönpano

Kaivoslain (621/2011) 168.1 §:n mukaisesti malminetsintälupaan perustuvat toimenpiteet saa aloittaa, kun siihen oikeuttava lupapäätös on saanut lainvoiman. Jos asianomaisen toimenpiteen suorittaminen edellyttää muualla lainsäädännössä vaadittua lupaa, saa toimenpiteen kuitenkin aloittaa vasta, kun asianomainen lupapäätös on saanut lainvoiman, päätöksessä asetetut velvoitteet on suoritettu tai toiminnan aloittamiseen on saatu oikeus asiassa toimivaltaiselta viranomaiselta.

Malminetsintäalueen tiedot

Pinta-ala: 7117,92 ha
Alueen nimi: Miihkali
Sijainti: Outokumpu, Polvijärvi, Kaavi ja Juuka
Alueen tarkempi sijainti ja rajat ilmenevät tähän päätökseen liitetystä lupakartasta (Liite 1).

Alueesta tarkemmin

Malminetsintälupa-alue sijaitsee Outokummun, Polvijärven, Kaavin ja Juuan kuntien alueelle (liite 1, kartta). Aikaisempien geologisten tutkimusten perusteella lupa-alueella esiintyy Outokumpu-tyyppin kivilajeja. Tämän tyyppisistä kivistä on Outokummun ja Polvijärven välillä löytynyt useita monimetalliesiintymiä. Lupa-alue on valtaosin suota ja harvaan asuttua. Lupa-alueella on muutamia peltoalueita. Lähes koko lupa-alue sijaitsee Pohjois-Karjalan maakuntakaavan ja Joensuun seudun yleiskaava 2020:n alueella.

Alkuperäiseen hakemusalueeseen kuului Hanhisuon Natura-alue (FI0700032). Pohjois-Karjalan ELY-keskuksen lausunnon perusteella, hakija uudelleen rajasi hakemusaluetta siten, että Natura-alue ei sisälly lupa-alueeseen. Lupa-alueella sijaitsee kaksi yksityistä luonnonsuojelualuetta, Teeripuro (YSA207794) ja Kiskonkangas (YSA207736). Suojelualueilla voidaan toimia vain suojelupäätöksissä asetetut rajoitukset huomioiden. Malminetsintälupa-alue sijaitsee osittain Suurikankaan I luokan pohjavesialueella. Lupa-alueelta tunnetaan kaksi muinaisjäännöstä; 1) Kirkkosärkän tervahauta Suurikankaan harjualueella ja 2) maakivi/valmistuspaikka (Metsähallituksen lausunto, liite 9).

Otaksuma mineraaleista

Aikaisemmin suoritettuihin tutkimuksiin perustuen, hakija otaksuu alueella olevan kuparia (Cu), nikkeliä (Ni), kobolttia (Co) ja sinkkiä (Zn).

Yleisten ja yksityisten etujen turvaamiseksi tarpeelliset lupamääräykset (velvoitteet ja rajoitukset)

1. Määräys malminetsintätutkimusten sallituista ajankohdista ja menetelmistä, sekä malminetsintään liittyvistä laitteista ja rakennelmista

Tämän malminetsintäluvan nojalla on sallittua suorittaa seuraavia malminetsintätoimenpiteitä ja soveltaa seuraavia malminetsintämenetelmiä:

1. Geofysikaaliset ja geokemialliset tai vaikutuksiltaan edellisiin verrattavat tutkimusmenetelmät
2. Koneellisesti tehtävät maaperä- ja kallioperänäytteenotto (moreeni-, ura- ja pistenäytteet, kairaus)

Perustelut: Hakija on esittänyt hakemuksessaan nämä menetelmät ja kaivosviranomaisen arvioi ne tarpeelliseksi jotta alueen mineraalipotentialia saadaan tehokkaasti tutkittua. Jotta mahdolliselle jatkoluvalle edellytetty vaade tehokkaasta malminetsinnästä toteutuu, tässä lupamääräyksessä tarkoitettujen toimenpiteiden tulee olla pääosin suoritettuina.

2. Määräys tutkimustöitä ja -tuloksia koskevasta selvitysvelvollisuudesta

Malminetsintäluvan haltijan on vuosittain toimitettava kaivosviranomaiselle selvitys suoritetuista tutkimustöistä ja niiden tuloksista. Tutkimustöitä ja -tuloksia koskevaan vuosittaiseen selvitykseen on sisällytettävä: käytetyt tutkimus- ja työmenetelmät, yhteenveto tehdyistä tutkimuksista ja pääasialliset tulokset. Kaivosviranomaisen voi ohjeistaa hakijoita tarkemmin raportoinnin muodosta ja ajankohdasta. Ohje löytyy Tukesin internet-sivuilta. Kunkin kalenterivuoden tutkimustöistä ja -tuloksista on raportoitava seuraavan vuoden kesäkuun loppuun mennessä, ellei toisin ohjeisteta.

Perustelut: Määräyksen perusteena on kaivoslaki (621/2011) 14 § ja VNa kaivostoiminnasta (391/2012) 4 §.

3. Määräys jälkitoimenpiteiden ajankohdasta ja ilmoittamisesta kaivosviranomaiselle

Kun malminetsintälupa on rauennut tai peruutettu, malminetsintäluvan haltijan on

1) välittömästi saatettava malminetsintäalue yleisen turvallisuuden vaatimaan kuntoon, poistettava väliaikaiset rakennelmat ja laitteet, huolehdittava alueen kunnostamisesta ja siistimisestä sekä saatettava alue mahdollisimman luonnonmukaiseen tilaan. Malminetsintäluvan haltijan on tehtävä kirjallinen ilmoitus kaivosviranomaiselle, malminetsintäalueeseen kuuluvien kiinteistöjen omistajille ja muille oikeudenhaltijoille, kun toimenpiteet on saatettu loppuun. Ilmoituksen tulee sisältää tiedot jälkitoimenpiteiden päättymispäivästä sekä kuvaus toteutetuista jälkitoimenpiteistä.

2) kuuden kuukauden kuluessa luovutettava kaivosviranomaiselle tutkimustyöselostus, tutkimukseen liittyvä tietoaineisto ja kirjallinen esitys edustavasta otoksesta kairasydämiä.

Kaivosviranomaisen ohjeistaa hakijoita tarkemmin raportoinnin muodosta. Ohje löytyy Tukesin internet-sivuilta.

Perustelut: Määräyksen perusteena on kaivoslaki (621/2011), 15 § ja VNa kaivostoiminnasta (391/2012), 5 §.

4. Määräys kaivannaisjätteen jätehuoltosuunnitelmasta ja sen noudattamisesta

Malminetsintäluvan haltija on velvollinen huolehtimaan maa- ja kiviainesjätteen synnyn ehkäisemisestä, sen haitallisuuden vähentämisestä sekä jätteen hyödyntämisestä tai käsittelemisestä.

Malminetsinnästä tässä luvassa myönnettyillä menetelmillä ei synny kaivannaisjätettä. Hakijan maininta kaivannaisjätteen määrästä ja käsittelystä lupahakemuksessa ovat riittävät. Töiden loputtua kohteella on alue välittömästi saatettava mahdollisimman luonnonmukaiseen tilaan ja korjattava maastovahingot.

Perustelut: Määräyksen perusteena on kaivoslaki (621/2011) 13 § ja VNa kaivostoiminnasta (391/2012) 3 §.

5. Määräys ilmoitusvelvollisuudesta koskien malminetsintäalueen maastotöitä ja rakennelmia

Malminetsintäluvan haltijan on hyvissä ajoin etukäteen ilmoitettava kirjallisesti malminetsintäalueeseen kuuluvien kiinteistöjen omistajille (sekä näihin rinnastettaville, Kaivoslaki 5.2 §) ja muille oikeudenhaltijoille kaikista maastotöistä, jotka voivat aiheuttaa vahinkoa tai haittaa, sekä väliaikaisista rakennelmista.

Malminetsintäluvan haltijan on ilmoitettava maastotöistä toimialallaan yleistä etua valvoville viranomaisille:

- Tukesille
- Pohjois-Karjalan ELY-keskuksen ympäristövastuualueelle
- Metsähallituksen luontopalveluille
- Mikäli alueelta löydetään tutkimusten yhteydessä muinaismuistolaissa tarkoitettuja kohteita, tulee luvanhaltijan toimia, kuten muinaismuistolaissa todetaan. Hakijan tulee ilmoittaa niistä viipymättä Museovirastoon.

Perustelut: Määräyksen perusteena on kaivoslaki (621/2011) 12 § ja VNa kaivostoiminnasta (391/2012) 2 §.

6. Määräys malminetsintäalueen koon pienentämisen aikataulusta

Malminetsintäalueen pienentämiselle kaivosviranomaisen ei näe tässä vaiheessa olevan tarvetta. Tutkimuksia voidaan pitää perusteltuna koko ML2014:0103 alueelle. Jos luvan haltija haluaa pienentää voimassaolevaa malminetsintälupaa tai luopua siitä kokonaan, tulee luvan haltijan esittää hakemus joko osittaisesta tai koko malminetsintäalueen raukeamisesta. Hakemuksen käsittelyyn tulee varata aikaa vähintään 3 kuukautta.

Perustelut: Määräyksen perusteena on kaivoslaki (621/2011) 11 §, 51, 67 §). Otettaessa huomioon alueen koko, tutkimussuunnitelma ja sen perustelut, sekä seikka, että kyseessä on alkuvaiheen tutkimustoiminta, voidaan tutkimuksia

pitää perusteltuna koko alueelle.

7. Määräys vakuuden asettamisesta

Hakijalle aikaisemmin kaivosviranomaisen myöntämässä malminetsintälupapäätöksissä **ML2012:0154** ja **ML2013:0036** on määrätty yhteensä **20 000 euron** suuruinen pankkitalletusvakuus panttaussitoumuksella. Tämä vakuus kattaa myös tässä päätöksessä kaivoslakiin perustuvasta toiminnasta mahdollisesti aiheutuneiden vahinkojen ja haittojen korvaamisen sekä kaivoslain mukaisten jälkitoimenpiteiden suorittamisen.

Perustelut: Määräyksen perusteena on kaivoslaki (621/2011) 107 §. Vakuus on yhtiökohtainen ja se asetetaan yhtiön voimassa olevien malminetsintäluvan/lupien, ja myös mahdollisesti myöhemmin myönnettävien malminetsintälupien kokonaispinta-alan mukaan. Tukesin linjauksen mukaisesti alle 1001-10 000 hehtaarin alueelle vakuus on **20 000 €**. Koneellisen montutuksen ja järeämmän toiminnan (esim. koelouhinta) vakuus arvioidaan ja määrätään lupakohtaisesti.

8. Määräykset malminetsintää ja malminetsintäalueen käyttöä koskevista seikoista sen varmistamiseksi, ettei toiminnasta aiheudu kaivoslaissa (621/2011) kiellettyä seurausta

Malminetsintäalue sijaitsee osaksi Suurikankaan 1-luokan pohjavesialueella (Liite 8). Tutkimustöitä tehtäessä on otettava huomioon ympäristönsuojelulain (527/2014) 17 §:n mukainen pohjaveden pilaamiskielto. Malminetsintäluvan haltijan on tulpattava kairareiät, mikäli kairareiästä nousee pohjavettä maanpinnalle. Kairaputket on katkaistava mahdollisimman läheltä maanpintaa, ja kairakohteiden jätehuolto sekä siistiminen on tehtävä välittömästi töiden loputtua kohteella. Jos kairauksessa tarvittavan käytettävän veden määrä ylittää 100m³/vrk, on toimittava kuten vesilain (587/2011) 15 §:ssä todetaan. Malminetsinnästä ja muusta malminetsintäalueen käytöstä ei saa aiheutua merkittäviä muutoksi luonnonolosuhteissa, eikä merkittävää maisemallista haittaa.

Perustelut: Malminetsintäluvan haltijan on luovuttuaan malminetsintäalueesta tai sen menetettyään viipymättä saatettava malminetsintäalue yleisen turvallisuuden vaatimaan kuntoon, sekä saatettava alue mahdollisimman luonnonmukaiseen tilaan (621/2011) 11 ja 15 §.

9. Määräykset yleisen ja yksityisen edun kannalta välttämättömistä ja luvan edellytysten toteuttamiseen liittyvistä seikoista

Hakemukseen saatujen lausuntojen perusteella alueelta ei ole tullut tietoon sellaisia ympäristö- tai luontoarvoja jotka olisivat esteenä malminetsintäluvan myöntämiselle. Malminetsintäalueella ei sijaitse Natura 2000-alueita, luonnonsuojeluohjelma-alueita eikä luonnonsuojelulain 29 §:n tarkoittamia luontotyyppien suojelualueita.

Malminetsintäalueella sijaitsee kaksi yksityistä luonnonsuojelualueita, Teeripuro (YSA207794) ja Kiskonkangas (YSA207736). Alueiden suojelupäätösten mukaisesti näillä alueilla on muun muassa kielletty rakennuksien ja rakennelmien rakentaminen, maa-aineksen ja kaivoskivennäisten ottaminen sekä liikkuminen moottoriajoneuvolla. Alueiden suojelupäätökset ovat kokonaisuudessaan tämän päätöksen liitteenä (liite 8).

Lupa-alueella sijaitsee vahvistetussa Joensuun seudun yleiskaava 2020:ssa Teerisuon kohde, joka on tarkoitus perustaa luonnonsuojelualueeksi. Yleiskaavan suojelumääräysten mukaan alueella

ei saa suorittaa sellaisia toimenpiteitä, jotka saattavat vaarantaa alueen suojeluarvoja.

Malminetsintäalueella on useita uhanalaisten kasvilajien esiintymiä (liite 8, ELY-keskuksen lausunto). Luonnonsuojelulain (1096/1996) 47 §:n mukaan lajien säilymiselle tärkeän esiintymispaikan hävittäminen tai heikentäminen on kielletty. Lupa-alueella on myös liito-oravan elinympäristö. Liito-oravan lisääntymis- ja levähdyspaikkojen hävittäminen ja heikentäminen on luonnonsuojelulain 49 §:n nojalla kielletty. Uhanalaisten lajien esiintymät ja lajien elinympäristöjen säilyminen tulee varmistaa ja ottaa huomioon myös suojeluvarausten ulkopuolella liikuttaessa ja toimittaessa.

Lupa-alueella on puronvarsimetsä joka on suojeltu metsälain (1093/1996) nojalla (Metsähallituksen lausunto, liite 9).

Malminetsintäluvan haltijan tulee ennen tutkimustöiden aloittamista esittää tarkka tutkimussuunnitelma toimenpiteineen ja sijaintitietoineen Tukesille. Lisäksi tutkimussuunnitelma tulee toimittaa tiedoksi Pohjois-Karjalan Ely-keskukselle ja Metsähallitukselle.

Perustelut: Tutkimussuunnitelman esittämiselvöllisyydellä varmistetaan, että toimenpiteisiin voidaan tarvittaessa valvonnallisesti puuttua. Samalla Tukesin on mahdollista kaivoslain valvonnan toteuttamiseksi arvioida toimenpiteiden vaikutusta ja tarvittaessa antaa tarkempia lisämääräyksiä toimenpiteiden suorittamisesta. Kaivoslaki (621/2011) 11 § ja 12 §, VNa (391/2012) 2 §.

Vaikka tässä malminetsintäluvassa sallitut tutkimusmenetelmät eivät vaikuta laajasti ympäristöön, malminetsintäluvan haltijan on oltava kuitenkin riittävästi selvillä hankkeen ympäristövaikutuksista siinä laajuudessa kuin kohtuudella voidaan edellyttää.

Liikkuminen kohteella sulanmaan aikana on pyrittävä suunnittelemaan niin, että olemassa olevia uria ja luontaisia aukkopaikkoja käytetään mahdollisimman paljon hyväksi. Kosteikkoalueilla liikkumista tulee välttää sulanmaan aikana.

Tutkimukset viljelykäytössä olevilla peltoalueilla tulee ajoittaa satokauden ulkopuolelle aikaan jolloin maa on roudassa. Peltoalueilla sijaitsevat kohteet tulee kairata peltoalueen ulkopuolelta, mikäli se on mahdollista.

Malminetsintäluvan haltijan on rajoitettava malminetsintä ja muu malminetsintäalueen käyttö tutkimustyön kannalta välttämättömiin toimenpiteisiin. Toimenpiteet on suunniteltava siten, että niistä ei aiheudu kohtuudella vältettävissä olevaa yleisen tai yksityisen edun loukkausta. Malminetsintäluvan nojalla tapahtuvasta malminetsinnästä ja muusta malminetsintäalueen käytöstä ei saa aiheutua:

- 1) haittaa ihmisten terveydelle tai vaaraa yleiselle turvallisuudelle;
- 2) olennaista haittaa muulle elinkeinotoiminnalle;
- 3) merkittäviä muutoksia luonnonolosuhteissa;
- 4) harvinaisten tai arvokkaiden luonnonesiintymien olennaista vahingoittumista;
- 5) merkittävää maisemallista haittaa.

Perustelut: Määräys perustuu kaivoslain (621/2011) 11 § ään.

10. Määräys malminetsintäkorvauksen suuruudesta ja maksuajankodasta

Malminetsintäluvan haltijan on maksettava malminetsintä-alueeseen kuuluvien kiinteistöjen omistajille vuotuista korvausta **20 euroa hehtaarilta** luvan voimassaoloajalta.

Malminetsintäkorvaus on ensimmäiseltä vuodelta maksettava viimeistään 30 päivänä siitä, kun malminetsintäluva on tullut lainvoimaiseksi. Seuraavina vuosina korvaus on maksettava vastaavana ajankohtana.

Perustelut: Määräys perustuu kaivoslain (621/2011) 99 §:ään, jossa säädetään malminetsintäkorvauksen suuruudesta ja maksutavasta.

Mikäli hakija pienentää tai muuttaa tässä päätöksessä määrättyä malminetsintäaluetta muutoshakemuksella, määräytyy uusi malminetsintäkorvaus maanomistajalle seuraavasta tämän lupapäätöksen maksupäivästä alkaen muutospäätöksessä määrättävän pinta-alan mukaan.

Perustelut: Määräys perustuu kaivoslain (621/2011) 51 §, 67, 69 §:ään jossa säädetään jossa säädetään malminetsintäluvan raukeamisesta ja muuttamisesta

11. Määräys vahinkojen ja haittojen korvaamisesta malminetsintäalueella

Malminetsintäluvan haltijan on korvattava malminetsintäalueella tapahtuvasta kaivoslakiin (621/2011) perustuvasta toiminnasta aiheutuneet vahingot ja haitat, jollei jonkin toimenpiteen osalta korvauksesta toisin säädetä.

Perustelut: Määräys perustuu kaivoslain (621/2011) 103 §:ään, jossa säädetään vahinkojen ja haittojen korvaamisesta malminetsintäalueella.

Mikäli kohteella joudutaan kaatamaan puita, tulee ne korvata täysimääräisinä maanomistajalle. Nuorelle puustolle tapahtuneissa vahingoissa tulee korvata lisäksi vielä odotusarvon menetys. Mikäli yhtiö ja maanomistaja eivät pääse yhteisymmärrykseen korvauksesta, silloin puolueeton arviointi tulee tehdä paikallisen metsänhoitoyhdistyksen tai metsäkeskuksen toimihenkilön toimesta.

Hakemuksen käsittely

Hakemus: Kylylahti Copper Oy	4.12.2014
Hakijan nimen muutos: Boliden Kylylahti Oy	27.4.2015
Kuulutus hakemuksesta: Tukes	13.5.2015
Lausuntopyyntö: Tukes	13.5.2015
Vastinepyyntö: Tukes	12.6.2015
Vastine: Boliden Kylylahti Oy	23.6.2015
Vastavastinepyyntö: Tukes	25.6.2015
Vastavastine: Pohjois-Karjalan ELY-keskus	23.7.2015
Päätös: Tukes	12.8.2015

Lupahakemuksesta tiedottaminen

Tukes on tiedottanut hakemuksesta 13.5.2015 kuuluttamalla sitä 30 päivän ajan Outokummun, Polvijärven, Kaavin ja Juuan kuntien ilmoitustauluilla, Tukesin Rovaniemen toimipisteen ja Tukesin internet-sivuilla. Hakemus on ollut nähtävillä 12.6.2015 saakka.

Tukes on tiedottanut hakemuksesta Karjalainen lehdessä 13.5.2015.

Lausunnot ja mielipiteet on pyydetty toimitettavaksi viimeistään 12.6.2015. Tämän päivämääränkin jälkeen toimitetut lausunnot ja mielipiteet on otettu ratkaisussa huomioon.

Lausuntopyynnöt ja lausunnot hakemuksesta

Hakemuksesta on lähetetty lausuntopyynnöt ja saatu lausunnot seuraavasti:

- 1) Tukesin lausuntopyyntö on lähetetty **Polvijärven kunnalle** 13.5.2015. Polvijärven kunta on antanut lausunnon hakemuksesta 11.6.2015 (liite 4).
- 2) Tukesin lausuntopyyntö on lähetetty **Outokummun kaupungille** 13.5.2015. Outokummun kaupunki on antanut lausunnon hakemuksesta 9.6.2015 (liite 5).
- 3) Tukesin lausuntopyyntö on lähetetty **Kaavin kunnalle** 13.5.2015. Kaavin kunta on antanut lausunnon hakemuksesta 16.6.2015 (liite 6).
- 4) Tukesin lausuntopyyntö on lähetetty **Juuan kunnalle** 13.5.2015. Juuan kunta on antanut lausunnon hakemuksesta 21.5.2015 (liite 7).
- 5) Tukesin lausuntopyyntö on lähetetty **Pohjois-Karjalan ELY-keskukselle** 13.5.2015. Pohjois-Karjalan ELY-keskus on antanut lausunnon 11.6.2015. (liite 8).
- 6) Tukesin lausuntopyyntö on lähetetty **Metsähallitukselle** 13.5.2015. Metsähallituksen metsätalousosasto on antanut lausunnon hakemuksesta 19.5.2015 (liite 9). Metsähallituksen Etelä-Suomen luontopalvelut on antanut lausunnon 12.6.2015 (liite 10)

Muistutukset ja mielipiteet

Kiinteistön 607-413-28-2 omistajat ovat esittäneet hakemuksen johdosta muistutuksen (liite 11).

Hakijan vastine

Hakija on toimittanut vastineen kaivosviranomaiselle 23.6.2015 (liite 12).

Vastine hakijan vastineeseen

Tukes on varannut tilaisuuden vastaselityksen antamiseen Pohjois-Karjalan ELY-keskukselle ja Metsähallituksen Etelä-Suomen luontopalveluille. Pyyntö on lähetetty 25.6.2015. Metsähallitus ei ole antanut vastausta vastinepyyntöön. Pohjois-Karjalan ELY-keskus on perehtynyt hakijan antamaan vastineeseen. ELY-keskus on todennut että ei katso aiheelliseksi antaa asiassa vastaselitys tai lausuntoa.

Tukesin kannanotto muistutuksissa ja lausunnoissa esitettyihin yksilöityihin vaatimuksiin

Hakemus on kuulutettu kaivoslain edellyttämällä tavalla. Kaivoslain 40 §:n mukaan: "Jos hakemuksesta on tiedotettava yli kolmellekymmenelle tiedossa olevalle henkilölle tai kun henkilöiden lukumäärää ei tiedetä, voidaan asiasta tiedottaa ilmoittamalla siitä sellaisessa sanomalehdessä, josta vastaanottajan voidaan otaksua parhaiten saavan tiedon". Tämän hakemuksen kohdalla asianosaisia on 143 kappaletta ja tämän vuoksi ilmoitus kuulemisesta oli

Karjalainen – sanomalehdessä.

Hakijalla on vapaus nimetä hakemusalue (Valtionneuvoston asetus kaivostoiminnasta (391/2012) 12 §). Kuulutuksen liitteinä Tukes toimitti 10 karttasivua, joista alueen tarkempi sijainti selviää.

Luvan haltijan tulee noudattaa malminetsintää suoritettaessa luonnonsuojelulakia (1096/1996) ja suojelualueiden suojelupäätöksien asettamia rajoituksia.

Polvijärven kunta on lausunnossaan vaatinut että tutkimustoimia ei tulisi tehdä 300 metriä lähempänä asuinrakennuksia. Kaivoslaki edellyttää että malminetsintää ei saa tehdä 150 metriä lähempänä asumiseen tai työntekoon tarkoitettuja rakennuksia (kaivoslaki 7 § 2. momentti). Malminetsintä lupa-alue on kaivoslain 7 pykälän mukaisesti rajattu.

Tiedoksi luvan haltijalle

Kaivoslain (621/2011) suhde muuhun lainsäädäntöön

Sen lisäksi, mitä kaivoslaissa säädetään, sovelletaan kaivoslain mukaista lupa- tai muuta asiaa ratkaistaessa ja muutoin tämän lain mukaan toimittaessa muun muassa; luonnonsuojelulakia (1096/1996), ympäristönsuojelulakia (527/2014), erämaalakia (62/1991), maankäyttö- ja rakennuslakia (132/1999), vesilakia (587/2011), poronhoitolakia (848/1990), säteilylakia (592/1991), ydinenergialakia (990/1987), muinaismuistolakia (295/1963), maastoliikennelakia (1710/1995) ja patoturvallisuuslakia (494/2009). Vesil. 264/1961 on kumottu Vesil:lla 587/2011. Malminetsintäluvan haltijan on aina noudatettava Suomen lainsäädäntöä ja asiaan liittyviä muita kansainvälisiä sopimuksia.

Maastossa liikkuminen

Maastoliikennelain (1710/1995) 4.1 §:n ja 4.2 §:n 9-kohdan mukaan kaivoslaissa (621/2011) tarkoitetulla malminetsintäalueella ja 30 metrin etäisyydellä sen rajasta moottorikäyttöisellä ajoneuvolla liikkuminen ei edellytä maanomistajan tai haltijan lupaa, kun kyse on asianomaisessa malminetsintäluvassa tai kaivosluvassa tarkoitetun toiminnan kannalta välttämättömästä liikkumisesta. Viitaten lupamääräykseen 9, malminetsintäluvan haltija veloitetaan rajoittamaan malminetsintä ja malminetsintäalueen käyttö tutkimustyön kannalta välttämättömiin toimenpiteisiin. Malminetsinnästä ei saa aiheutua merkittäviä muutoksia luonnonolosuhteissa, harvinaisten tai arvokkaiden luonnonesiintymien olennaista vahingoittumista tai merkittävää maisemallista haittaa. Aiheutetut vahingot on korvattava maanomistajalle.

Luvan muuttaminen

Malminetsintäluvan haltijan on kaivoslain (621/2011) 69 §:n mukaan haettava malminetsintäluvan muuttamista, jos tutkimussuunnitelmaa muutetaan tai täydennetään siten, että lupamääräyksiä on tarpeen tarkistaa. Luvanhaltija voi lisäksi hakea malminetsintäluvan muuttamista lupamääräysten tarkistamiseksi, kun luvan mukaista toimintaa on tarpeen muuttaa.

Luvan jatkaminen

Mikäli luvan voimassaoloa halutaan jatkaa kaivoslain (621/2011) 61 §:n mukaisesti, tulee hakemus malminetsintäluvan voimassaolon jatkamiseksi toimittaa kaivosviranomaiselle viimeistään kaksi kuukautta ennen luvan voimassaolon päättymistä. (VnA kaivostoiminnasta

(391/2012) 27.1 §).

Kaivoslain (621/2011) 61.1 §:n mukaan malminetsintäluvan voimassaoloa voidaan jatkaa enintään kolme vuotta kerrallaan siten, että lupa on voimassa yhteensä enintään viisitoista vuotta.

Kaivoslain (621/2011) 61.2 §:n mukaan malminetsintäluvan voimassaolon jatkamisen edellytyksenä on, että:

- 1) malminetsintä on ollut tehokasta ja järjestelmällistä;
- 2) esiintymän hyödyntämismahdollisuuksien selvittäminen edellyttää jatkotutkimuksia;
- 3) luvanhaltija on noudattanut tässä laissa säädettyjä velvollisuuksia samoin kuin lupamääräyksiä;
- 4) voimassaolon jatkamisesta ei aiheudu kohtuutonta haittaa yleiselle tai yksityiselle edulle.

Kaivoslain (621/2011) 66 §:n mukaan malminetsintäluvan voimassaolon jatkamista varten lupaviranomaiselle on ennen luvan voimassaolon päättymistä toimitettava lupahakemus sekä lupaharkinnan kannalta tarpeelliset ja luotettavat selvitykset edellä mainituista voimassaolon jatkamisen edellytyksistä.

Kaivostoiminnasta annetun valtioneuvoston asetuksen (391/2012) 27.2 §:n mukaan hakemuksesta tulee käydä ilmi hakijan haluamat muutokset lupa-alueeseen tai muut merkittävät muutokset sekä asianosaisissa tapahtuneet muutokset. Asetuksen 27.3 §:n mukaisesti hakemukseen tulee liittää lupaharkinnan kannalta tarpeellinen ja luotettava selvitys:

- 1) hakemuksen kohteena olevan luvan nojalla tehdyistä toimenpiteistä ja niiden tuloksista;
- 2) alueelle kohdistuneiden tutkimuskustannusten määrästä;
- 3) esiintymän hyödyntämismahdollisuuksista ja jatkotutkimusten tarpeellisuudesta;
- 4) perustelut aluerajaukselle.

Lisäksi hakemukseen sovelletaan vastaavasti, mitä lupahakemuksesta säädetään kaivoslain (621/2011) 34 §:ssä.

Malminetsintäluvan raukeaminen

Malminetsintälupa raukeaa määräajan päättyessä.

Kaivosviranomaisen on päätettävä, että malminetsintälupa ja kullanhuuhdontalupa raukeavat, jos luvanhaltija tekee asiaa koskevan hakemuksen. Luvanhaltija on velvollinen tekemään hakemuksen, jos tarkoituksena ei enää ole harjoittaa lupaan perustuvaa toimintaa.

Malminetsintäluvan raukeamista koskeva asia käsitellään noudattaen vastaavasti, mitä kaivoslaissa (621/2011) säädetään asianomaista lupaa koskevasta lupamenettelystä, lupaharkinnasta sekä lupapäätöksestä ja sen voimassaolosta.

Malminetsintäluvan raukeamiseen sovelletaan kaivoslain (621/2011) 67 §:ää.

Lupapäätöksestä tiedottaminen

Lupapäätös on toimitettu päätöksenantopäivänä:

- Boliden Kylylahti Oy:lle (hakija)

Jäljennös päätöksestä on toimitettu antopäivänä:

- Outokummun kaupungille,
- Polvijärven kunnalle,
- Kaavin kunnalle,
- Juuan kunnalle,
- Pohjois-Karjalan ELY-keskukselle,
- Metsähallitukselle,
- Museovirastolle tiedoksi

Toimivaltaiselle maanmittaustoimistolle toimitetaan tiedot Maanmittauslaitoksen ja Tukesin sopiman menettelyn mukaisesti malminetsintäluvasta merkinnän tekemiseksi kiinteistötietojärjestelmään.

Lupaviranomainen on tiedottanut annetusta päätöksestä lupa-alueen asianosaisille maanomistajille lehti-ilmoituksella Karjalainen -sanomalehdessä 13.8.2015.

Perustelut: Päätöksestä tiedottaminen ja siinä noudatettu menettely perustuvat kaivoslain (621/2011) lupapäätöksestä tiedottamista koskevaan 58 §:ään.

Päätösmaksu

Tästä päätöksestä perittävä maksu on **10 000 €**. Valtion talous- ja henkilöstöhallinnan palvelukeskus lähettää laskun hakijalle.

Maksu perustuu hakemuksen vireille tullessa voimassa olleeseen asetukseen Turvallisuus- ja kemikaaliviraston maksullisista suoritteista (636/2013).

Muutoksenhaku

Tähän päätökseen saa kaivoslain (621/2011) 162 §:n nojalla hakea muutosta valittamalla **Itä-Suomen hallinto-oikeuteen**.

Valitusaika on 30 päivää tämän päätöksen antopäivästä. Liitteenä olevasta valitusosoituksesta ilmenee, miten muutosta haettaessa on meneteltävä.

Päätöksestä perittävästä maksusta valitetaan samassa järjestyksessä kuin pääasiasta.

Lisätietoja

kaivosasiat@tukes.fi tai Jani Jäsberg, puh. 029 5052 069

Terho Liikamaa
Kaivosyli-insinööri

Jani Jäsberg
Ylitarkastaja

LIITTEET

Liite 1a-j	ML2014:0103 lupakartat
Liite 2	tilakohtaiset pinta-alat malminetsintälupa-alueella
Liite 3	asianosaiset maanomistajat
Liite 4	Polvijärven kunnan lausunto
Liite 5	Outokummun kaupungin lausunto
Liite 6	Kaavin kunnan lausunto
Liite 7	Juuan kunnan lausunto
Liite 8	Pohjois-Karjalan ELY-keskuksen lausunto
Liite 9	Metsähallituksen metsätaloustalouden lausunto
Liite 10	Metsähallituksen luontopalveluiden lausunto
Liite 11	muistutukset
Liite 12	Boliden Kylylahti Oy:n vastine

VALITUSOSOITUS Valitusviranomainen

Päätökseen saa hakea muutosta valittamalla sille hallinto-oikeudelle, jonka tuomiopiirissä pääosa tässä päätöksessä tarkoitettusta alueesta sijaitsee. Toimivaltainen hallinto-oikeus on mainittu valitusosoituksen lopussa. Valituskirjelmä osoitetaan valitusviranomaiselle ja se on toimitettava valitusajassa hallinto-oikeuden kirjaamoon.

Valitusaika

Määräaika valituksen tekemiseen on kolmekymmentä (30) päivää tämän päätöksen antopäivästä.

Valitusoikeus

Malminetsintälupaa, kaivoslupaa ja kullanhuuhtontalupaa koskevaan päätökseen, mainitun luvan voimassaolon jatkamista, raukeamista, muuttamista ja peruuttamista koskevaan päätökseen sekä kaivostoiminnan lopettamispäätökseen saa hakea muutosta:

- 1) asianosainen;
 - 2) rekisteröity yhdistys tai säätiö, jonka tarkoituksena on ympäristön-, terveyden- tai luonnonsuojelun taikka asuin ympäristön viihtyisyyden edistäminen ja jonka sääntöjen mukaisella toiminta-alueella kysymyksessä olevat ympäristövaikutukset ilmenevät;
 - 3) toiminnan sijaintikunta tai muu kunta, jonka alueella toiminnan haitalliset vaikutukset ilmenevät;
 - 4) elinkeino-, liikenne- ja ympäristökeskus ja muu asiassa toimialallaan yleistä etua valvova viranomainen;
 - 5) saamelaiskäräjät sillä perusteella, että luvassa tarkoitettu toiminta heikentää saamelaisten oikeutta alkuperäiskansana ylläpitää ja kehittää omaa kieltään ja kulttuuriaan;
 - 6) kolttien kyläkokous sillä perusteella, että luvassa tarkoitettu toiminta heikentää kolttia-alueella kolttien elinolosuhteita ja mahdollisuuksia harjoittaa elinkeinoja.
- Kaivosviranomaisella on lisäksi oikeus valittaa sellaisesta päätöksestä, jolla hallinto-oikeus on muuttanut sen tekemää päätöstä tai kumonnut päätöksen.

Valituksen sisältö

Valituskirjelmässä on ilmoitettava

- päätös, johon haetaan muutosta
- miltä kohdin päätökseen haetaan muutosta ja mitä muutoksia siihen vaaditaan tehtäväksi
- perusteet, joilla muutosta vaaditaan
- valittajan nimi ja kotikunta
- postiosoite ja puhelinnumero, joihin asiaa koskevat ilmoitukset valittajalle voidaan toimittaa

Jos valittajan puhevaltaa käyttää hänen laillinen edustajansa tai asiamiehensä tai jos valituksen laatijana on joku muu henkilö, valituskirjelmässä on ilmoitettava

myös tämän nimi ja kotikunta.

Valittajan, laillisen edustajan tai asiamiehen on allekirjoitettava valituskirjelmä, ellei valituskirjelmää toimiteta sähköisesti (telekopiona tai sähköpostilla).

Valituksen liitteet

Valituskirjelmään on liitettävä

- päätös, johon haetaan muutosta valittamalla, alkuperäisenä tai jäljennöksenä
- asiakirjat, joihin valittaja vetoaa vaatimuksensa tueksi, jollei niitä ole jo aikaisemmin toimitettu viranomaiselle
- asiamiehen valtakirja

Valituskirjelmän toimittaminen perille

Valituskirjelmän voi viedä valittaja itse tai hänen valtuuttamansa asiamies. Valituskirjelmä liitteineen voidaan myös lähettää postitse, telekopiona tai sähköpostilla. Postiin valituskirjelmä on jätettävä niin ajoissa, että se ehtii perille valitusajan viimeisenä päivänä ennen aukioloajan päättymistä. Hallinto-oikeudessa kirjaamon aukioloaika on klo 8.00–16.15. Sähköisesti (telekopiona tai sähköpostilla) toimitetun valituskirjelmän on oltava toimitettu niin, että se on käytettävissä vastaanottolaitteessa tai tietojärjestelmässä määräajan viimeisenä päivänä ennen virka-ajan päättymistä. Valittajalta peritään hallinto-oikeudessa **oikeudenkäyntimaksu** 97 euroa. Tuomioistuinten ja eräiden oikeushallintoviranomaisten suoritteista perittävistä maksuista annetussa laissa (701/1993) on erikseen säädetty eräistä tapauksista, joissa maksua ei peritä. Toimivaltaisen hallinto-oikeuden yhteystiedot muutoksenhakua varten:

Itä-Suomen hallinto-oikeus

käyntiosoite: Puijonkatu 29, 2.krs, 70100 Kuopio

postiosoite: PL 1744, 70101 Kuopio

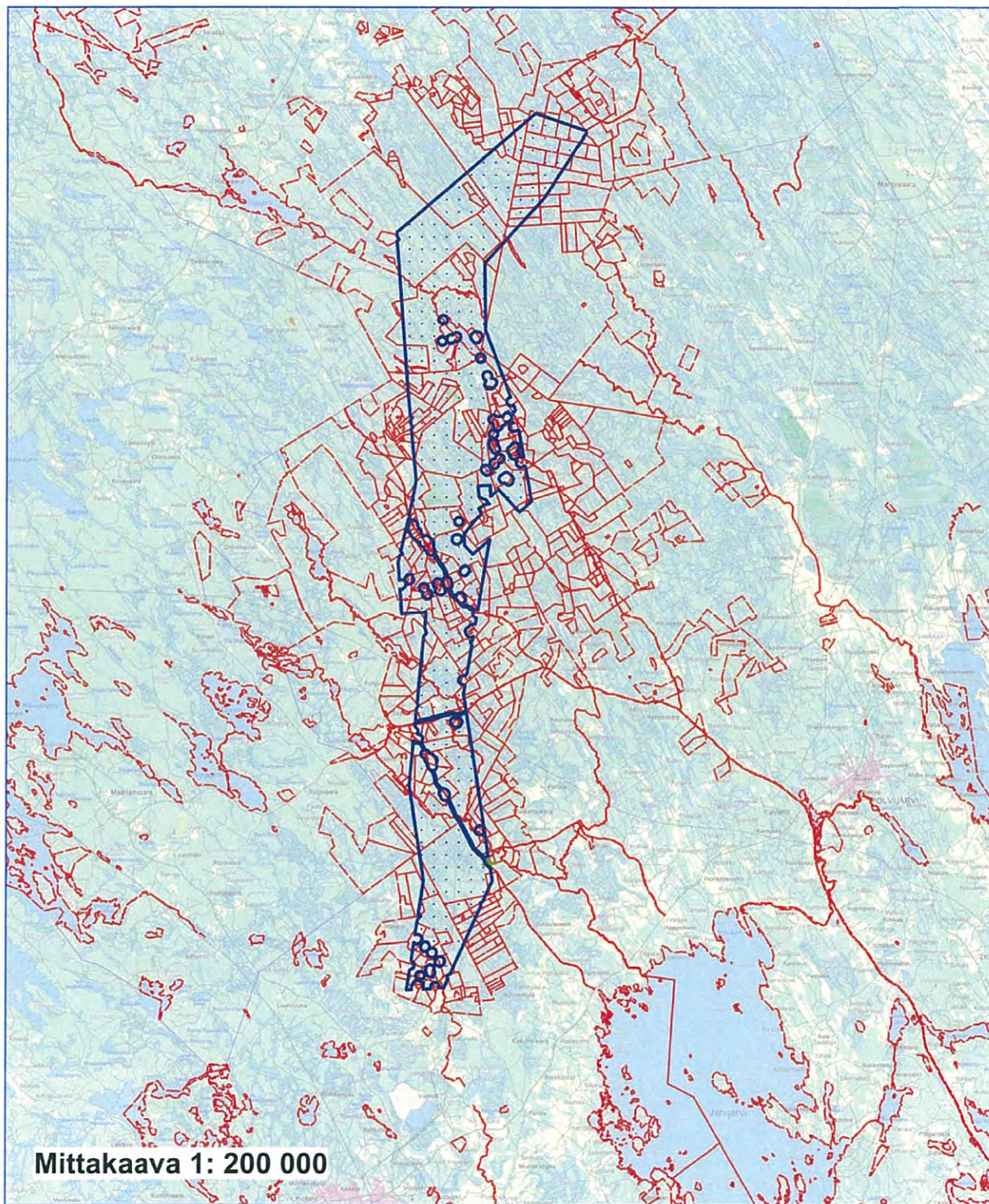
puhelin: 029 56 42500

telekopio: 029 56 42501

sähköposti: itä-suomi.hao@oikeus.fi

Kartta malminetsintäalueesta (mittakaava ohjeellinen)

Liite 1a



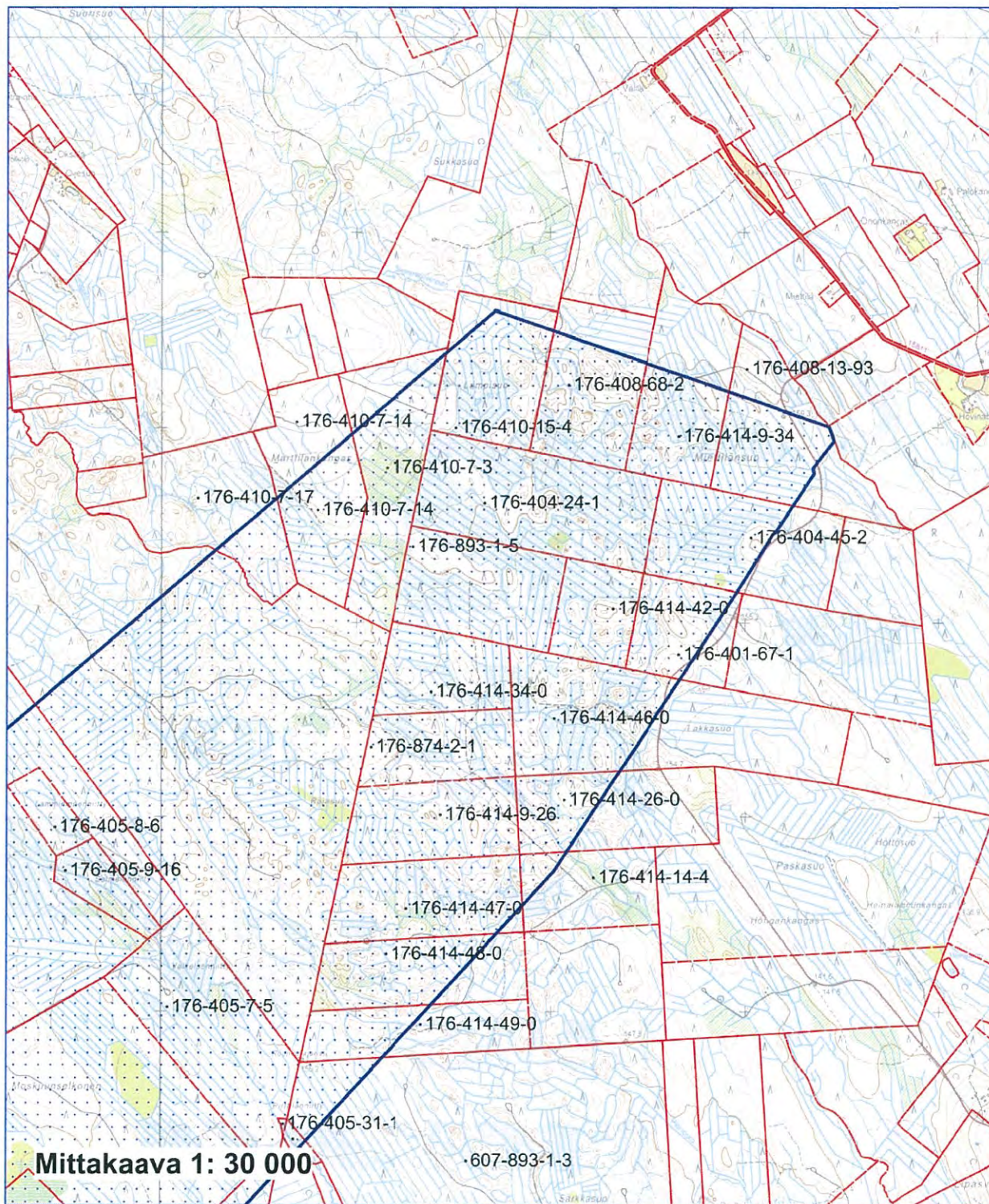
 **Malminetsintäalue**

Boliden Kylylahti Oy
Miihkali
ML2014:0103



Kartta malminetsintäalueesta (mittakaava ohjeellinen)

Liite 1b



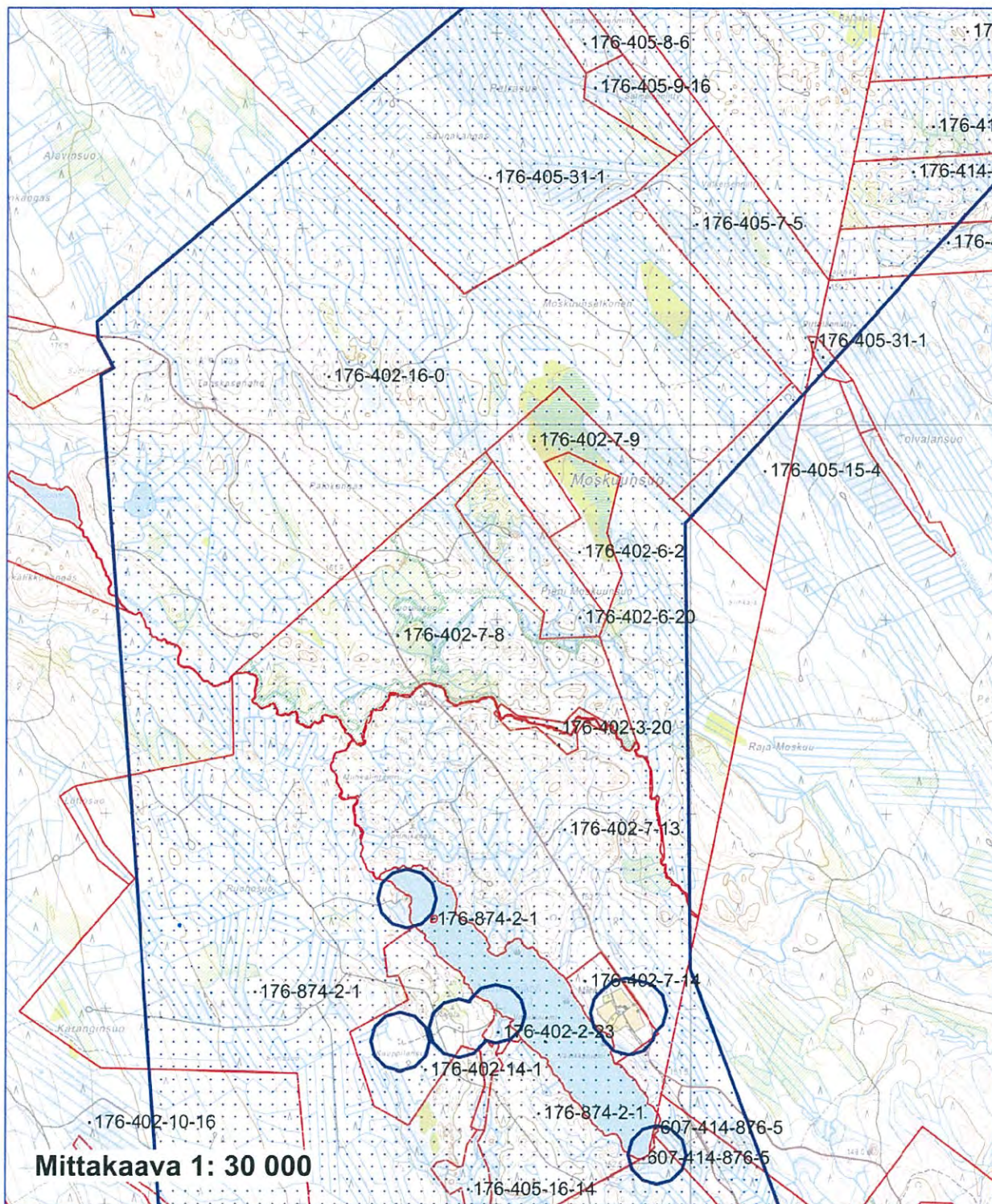
 **Malminetsintäalue**

Boliden Kylylahti Oy
Miikali
ML2014:0103



Kartta malminetsintäalueesta (mittakaava ohjeellinen)

Liite 1c



Mittakaava 1: 30 000

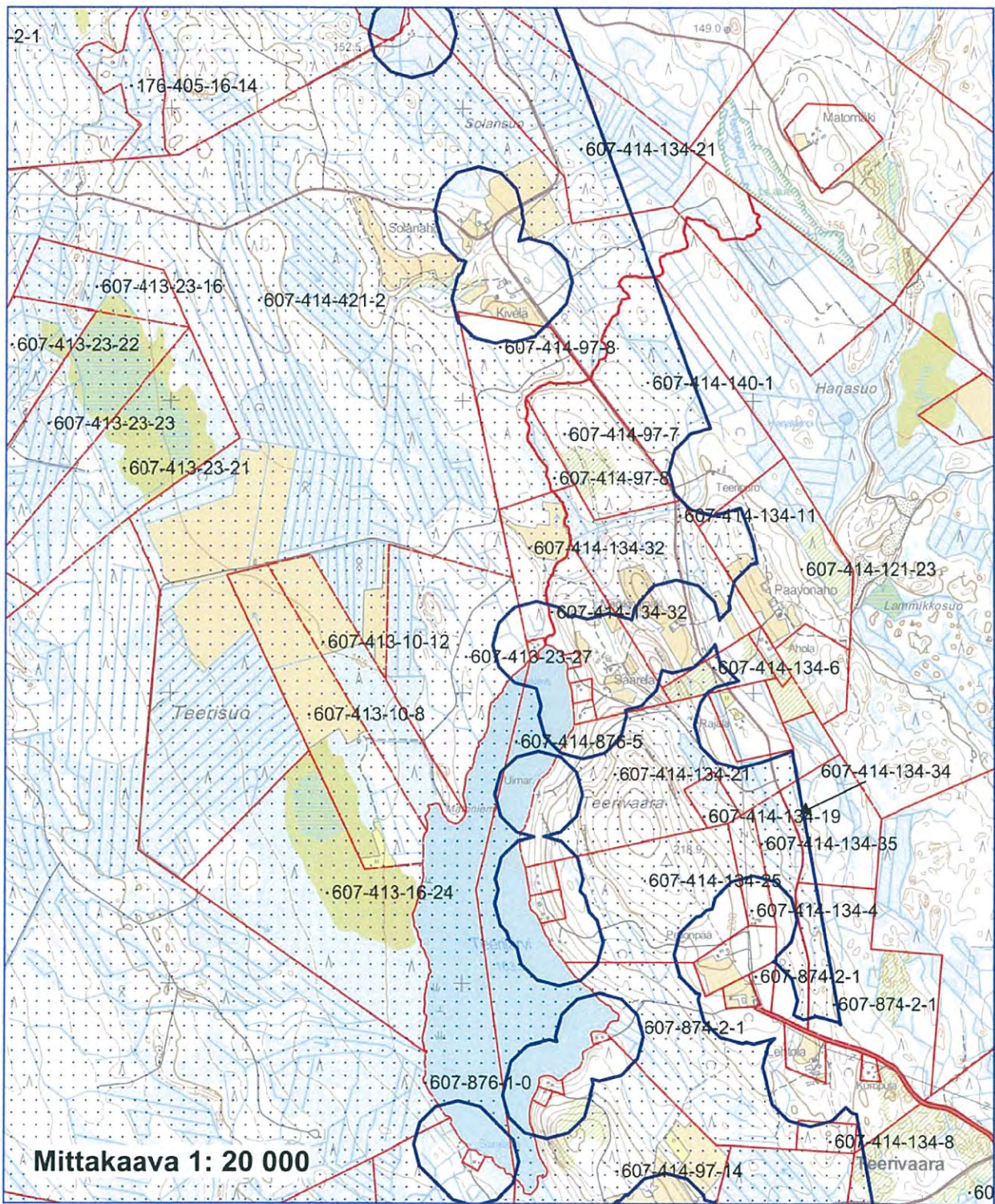
 Malminetsintäalue

Boliden Kylälahti Oy
Miikkali
ML2014:0103



Kartta malminetsintäalueesta (mittakaava ohjeellinen)

Liite 1d



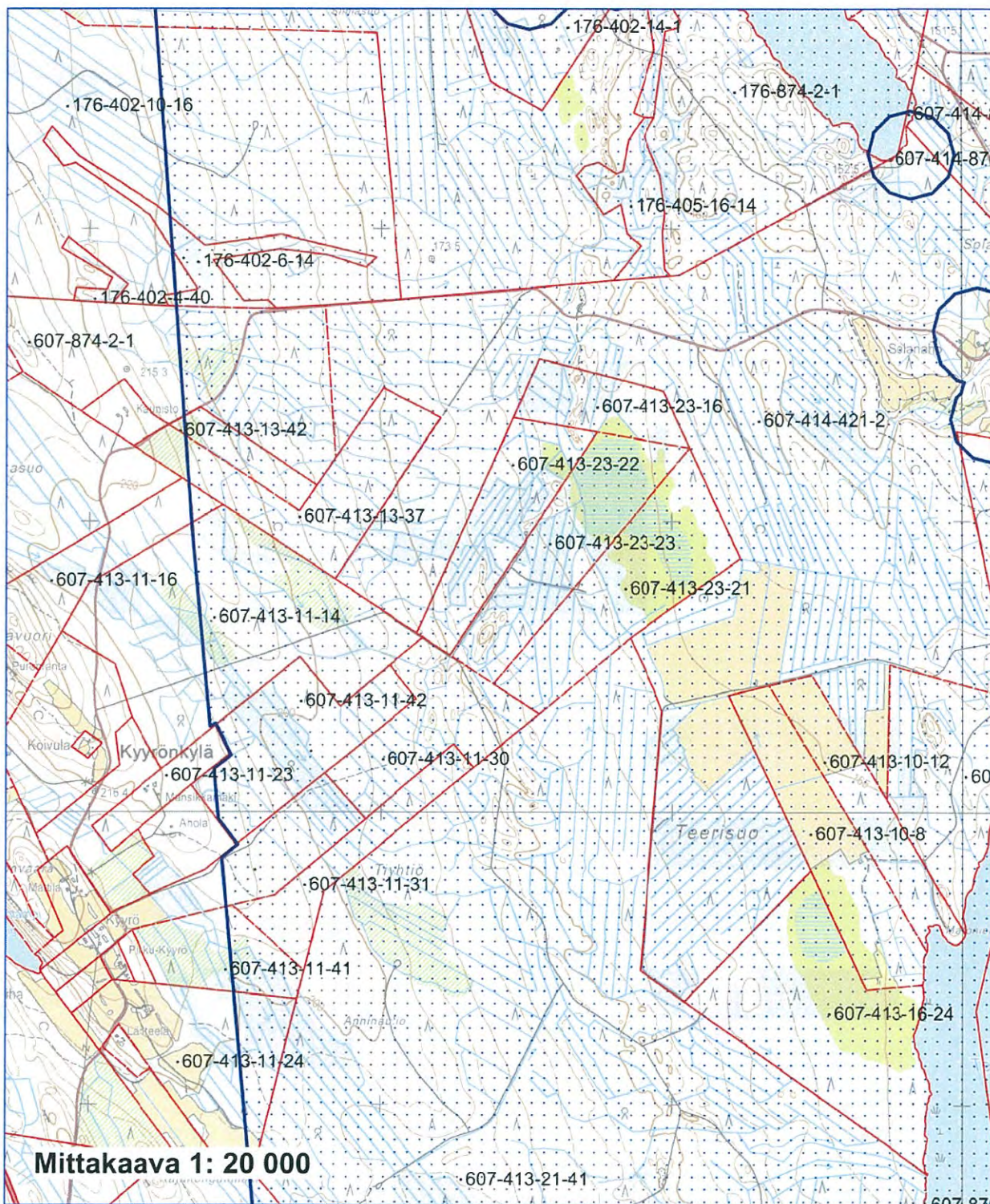
 Malminetsintäalue

Boliden Kylylahti Oy
Miihkali
ML2014:0103



Kartta malminetsintäalueesta (mittakaava ohjeellinen)

Liite 1e



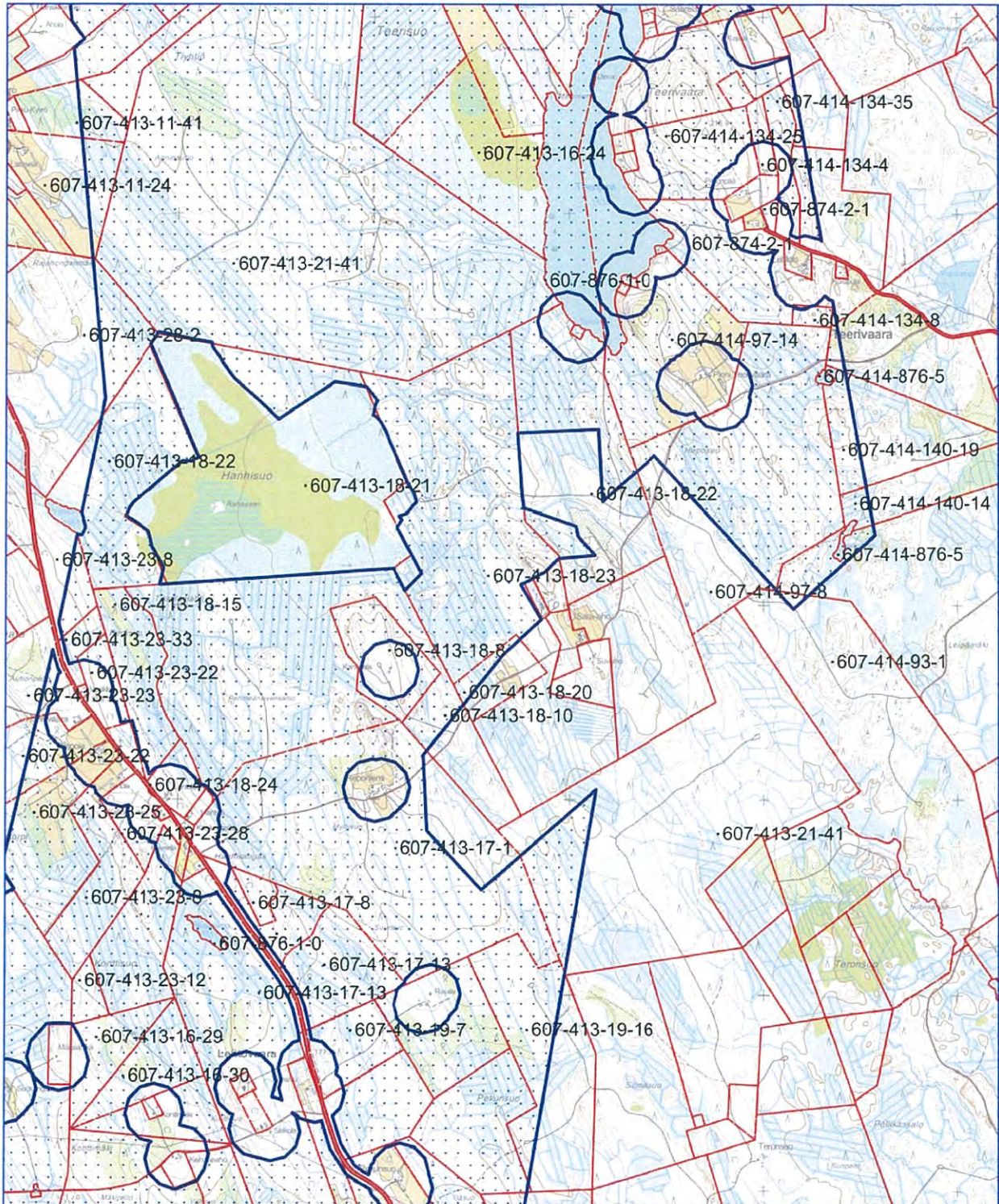
 Malminetsintäalue

Boliden Kylahti Oy
Miikkali
ML2014:0103



Kartta malminetsintäalueesta (mittakaava ohjeellinen)

Liite 1f



Mittakaava 1: 30 000

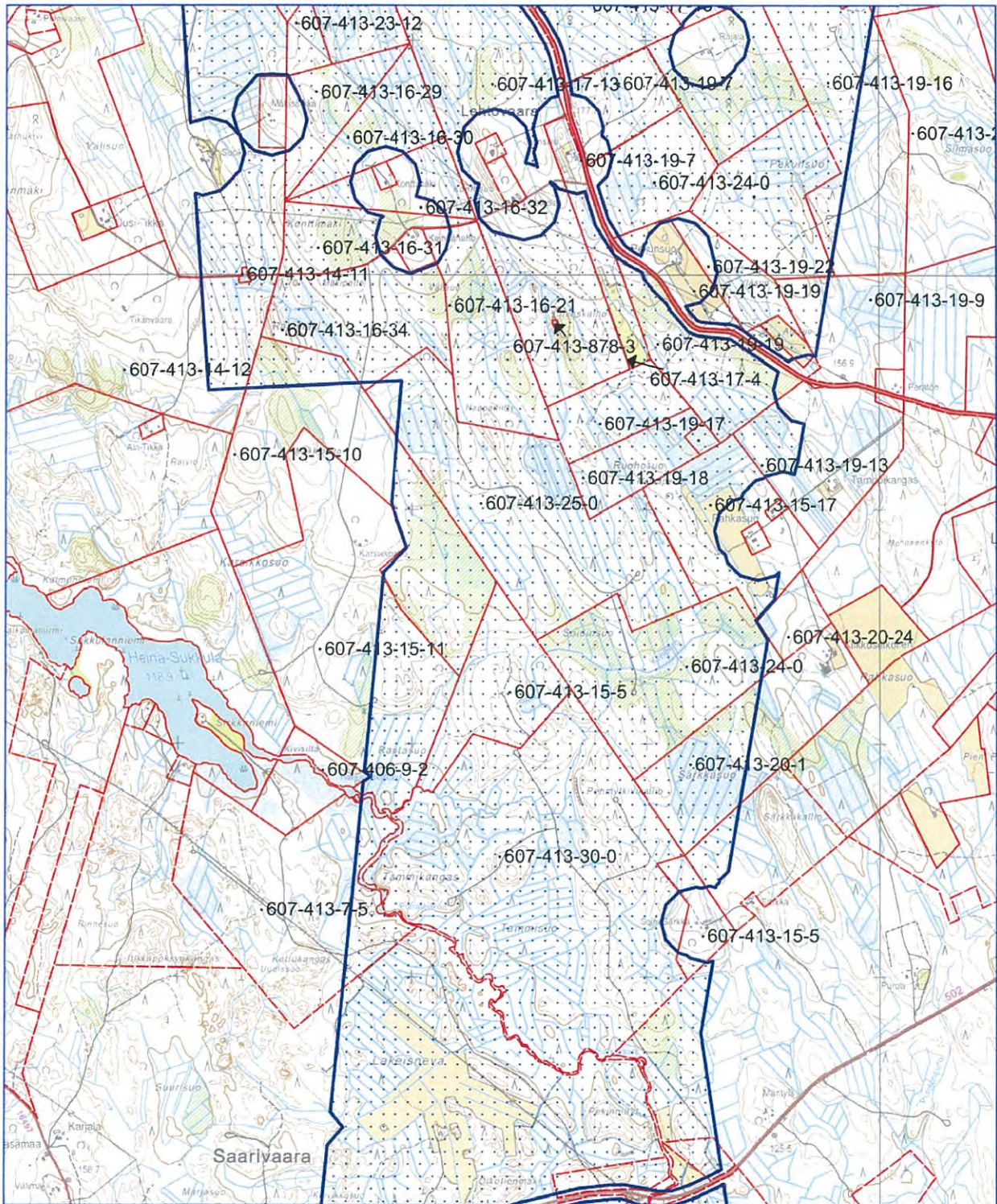
 Malminetsintäalue

Boliden Kylahti Oy
Miikali
ML2014:0103



Kartta malminetsintäalueesta (mittakaava ohjeellinen)

Liite 1g



Mittakaava 1: 25 000

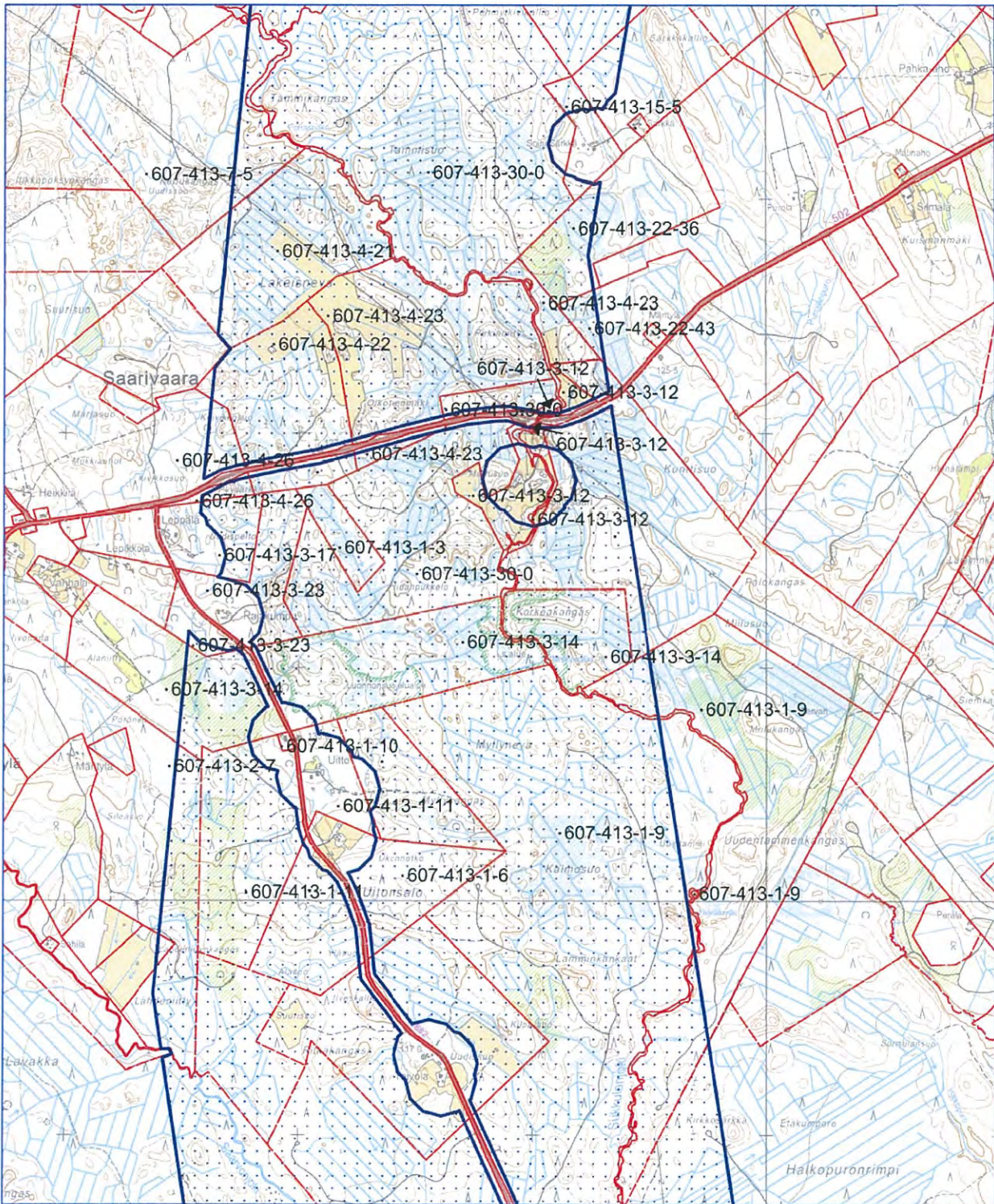
 Malminetsintäalue

Boliden Kylahti Oy
Miiskali
ML2014:0103



Kartta malminetsintäalueesta (mittakaava ohjeellinen)

Liite 1h



Mittakaava 1: 25 000

 Malminetsintäalue

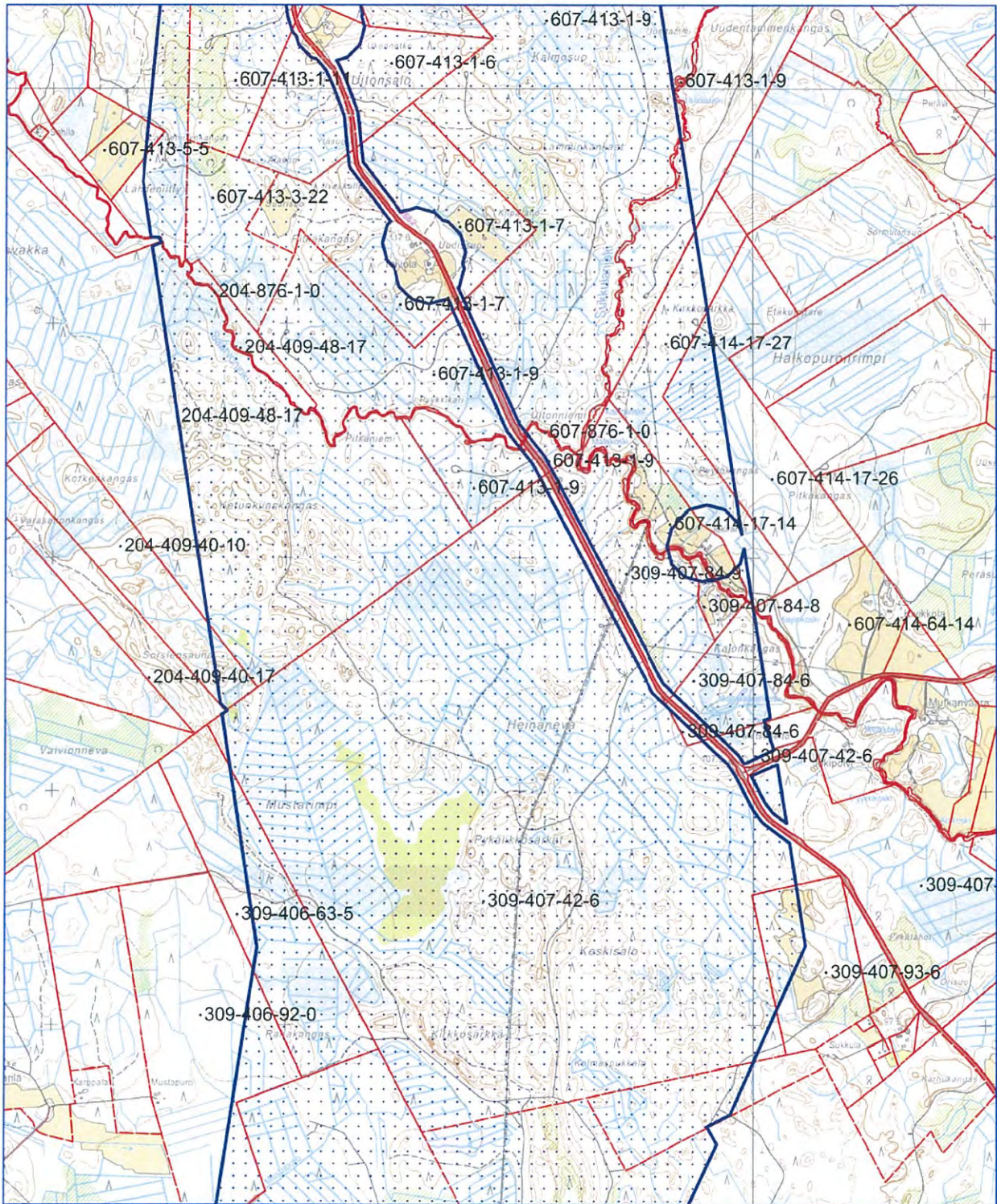
Boliden Kylylahti Oy
Miihkali
ML2014:0103



©Maanmittauslaitos
18/MML/14
Aineiston kopiointi ilman Maanmittauslaitoksen lupaa kielletty

Kartta malminetsintäalueesta (mittakaava ohjeellinen)

Liite 1i



Mittakaava 1: 25 000

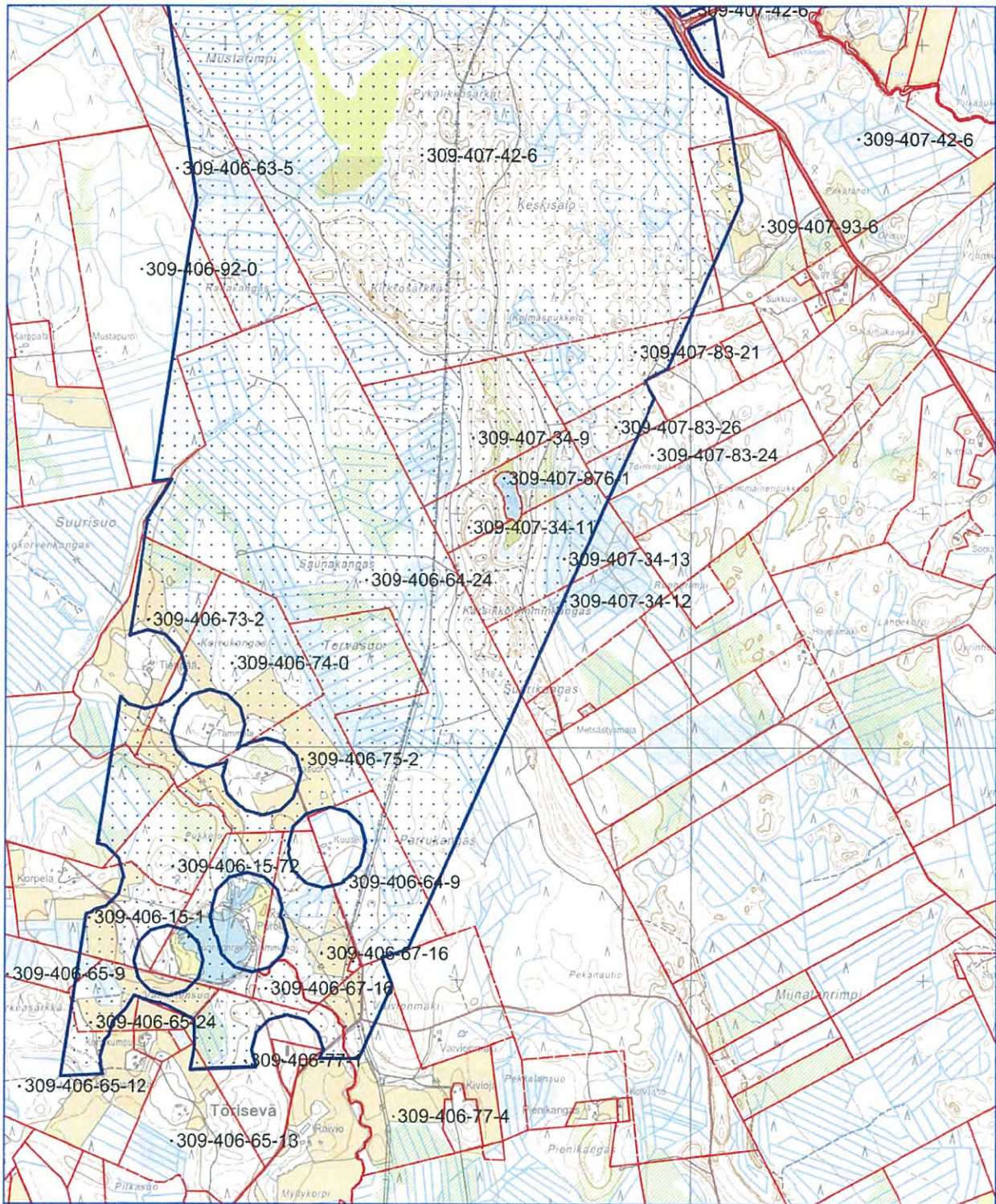
 Malminetsintäalue

Boliden Kylylahti Oy
Miihakali
ML2014:0103



Kartta malminetsintäalueesta (mittakaava ohjeellinen)

Liite 1j



Mittakaava 1: 25 000

 Malmietsintäalue

Boliden Kylylahti Oy
Miiskali
ML2014:0103



ML2014:0103 Miihkali
Tilakohtaiset pinta-alat

Tila r:no	Pinta-ala (ha)
176-401-67-1	19,44
176-402-2-23	0,47
176-402-3-20	4,60
176-402-6-2	17,90
176-402-6-14	6,42
176-402-6-20	27,29
176-402-7-8	126,43
176-402-7-9	86,24
176-402-7-13	183,80
176-402-7-14	4,57
176-402-1-16	98,19
176-402-14-1	26,56
176-402-16-0	501,50
176-402-876-5	47,87
176-404-24-1	60,61
176-404-45-2	29,15
176-405-7-5	59,60
176-405-8-6	8,97
176-405-9-16	12,18
176-405-15-4	9,07
176-405-16-14	7,90
176-405-20-7	1,00
176-405-31-1	181,40
176-408-13-93	24,20
176-408-68-2	29,75
176-410-7-3	35,38
176-410-7-14	25,36
176-410-7-17	11,42
176-410-15-4	31,32
176-410-33-1	246,04
176-414-9-26	34,37
176-414-9-34	23,87
176-414-14-4	3,40
176-414-26-0	15,65
176-414-34-0	26,90

Tila r:no	Pinta-ala (ha)
176-414-42-0	20,09
176-414-46-0	41,84
176-414-47-0	37,81
176-414-48-0	25,74
176-414-49-0	13,45
176-874-2-1	340,87
176-893-1-5	40,81
204-409-4-10	3,16
204-409-48-17	120,98
204-876-1-0	0,91
309-406-15-1	10,82
309-406-15-72	13,01
309-406-15-74	8,33
309-406-63-5	28,90
309-406-64-9	16,90
309-406-64-24	161,26
309-406-65-9	0,65
309-406-65-12	3,29
309-406-65-13	0,35
309-406-65-24	8,80
309-406-67-10	11,85
309-406-67-16	16,49
309-406-67-17	0,29
309-406-73-2	13,86
309-406-74-0	29,85
309-406-75-2	34,97
309-406-77-1	11,23
309-406-77-4	6,48
309-406-92-0	13,96
309-406-876-2	0,20
309-407-34-9	33,22
309-407-34-11	14,48
309-407-34-12	6,62
309-407-34-13	21,71
309-407-42-6	414,72

Tila r:no	Pinta-ala (ha)
309-407-83-21	16,30
309-407-83-24	2,31
309-407-83-26	6,77
309-407-84-6	13,86
309-407-84-8	2,79
309-407-84-9	26,72
309-407-93-6	7,03
309-407-876-1	1,52
309-876-3-1	0,92
607-413-1-3	6,64
607-413-1-6	33,41
607-413-1-7	48,76
607-413-1-8	19,21
607-413-1-9	259,76
607-413-1-11	31,90
607-413-2-7	19,35
607-413-3-12	6,77
607-413-3-14	67,17
607-413-3-17	6,20
607-413-3-22	21,81
607-413-3-23	11,30
607-413-4-21	36,36
607-413-4-22	31,12
607-413-4-23	56,10
607-413-4-26	4,65
607-413-5-5	0,51
607-413-7-5	9,41
607-413-10-8	22,25
607-413-1-12	14,89
607-413-11-14	31,12
607-413-11-16	0,76
607-413-11-19	10,65
607-413-11-24	6,91
607-413-11-30	18,33
607-413-11-31	11,79
607-413-11-41	4,96

Tila r:no	Pinta-ala (ha)
607-413-11-42	21,11
607-413-13-37	20,07
607-413-13-42	5,27
607-413-14-9	43,22
607-413-14-11	0,22
607-413-14-12	11,45
607-413-15-5	26,12
607-413-15-10	30,57
607-413-15-11	23,04
607-413-15-17	19,60
607-413-16-21	25,44
607-413-16-24	39,35
607-413-16-29	12,27
607-413-16-30	14,78
607-413-16-31	11,96
607-413-16-32	7,61
607-413-16-34	29,26
607-413-17-1	108,82
607-413-17-4	7,06
607-413-17-8	3,34
607-413-17-9	8,91
607-413-17-13	90,56
607-413-18-8	12,33
607-413-18-10	105,89
607-413-18-15	19,87
607-413-18-20	2,69
607-413-18-21	14,05
607-413-18-22	70,66
607-413-18-23	97,11
607-413-18-24	1,70
607-413-19-1	19,40
607-413-19-7	11,18
607-413-19-9	3,99
607-413-19-13	5,89
607-413-19-15	27,53
607-413-19-16	24,73

Tila r:no	Pinta-ala (ha)
607-413-19-17	13,97
607-413-19-18	12,46
607-413-19-19	23,79
607-413-19-22	8,41
607-413-20-1	19,01
607-413-21-38	3,95
607-413-21-41	327,33
607-413-22-36	9,35
607-413-22-43	2,63
607-413-23-8	25,41
607-413-23-12	4,23
607-413-23-16	10,24
607-413-23-21	26,79
607-413-23-22	25,46
607-413-23-23	24,67
607-413-23-25	25,40
607-413-23-27	25,21
607-413-23-28	3,15
607-413-23-29	22,54
607-413-23-33	3,23
607-413-24-0	62,50
607-413-25-0	69,84
607-413-28-2	11,99
607-413-30-0	215,83
607-413-31-0	1,81
607-413-878-3	0,06
607-414-17-14	10,84
607-414-17-26	9,84
607-414-17-27	23,88
607-414-93-1	0,68
607-414-97-7	12,91
607-414-97-8	87,78
607-414-97-14	31,10
607-414-121-23	2,86
607-414-134-4	2,03
607-414-134-6	1,97

Tila r:no	Pinta-ala (ha)
607-414-134-8	1,89
607-414-134-11	14,86
607-414-134-19	2,02
607-414-134-21	44,59
607-414-134-25	17,57
607-414-134-32	9,93
607-414-134-34	1,44
607-414-134-35	5,85
607-414-140-1	15,25
607-414-140-14	2,59
607-414-140-18	1,40
607-414-140-19	8,03
607-414-421-2	288,18
607-414-876-5	17,58
607-874-2-1	49,19
607-876-1-0	37,23
607-893-1-3	31,60
yhteensä	7116,42

ML2014:0103 Miihkali

Asianosaiset maanomistajat:

AHONEN SIRKKU KATARIINA
ANDERSIN PÄIVI MAIRE ANNELI
Finland Forest Land Investment Oy
Halivaaran osakaskunta
Hamunen Aatu Untamo
HAMUNEN AUNE ELISABET oik.om.
HAMUNEN JUHA VELI
Hamunen Riitta Päivi Marjut
Hamunen Timo Mikael
HARTIKAINEN ARTO ENSIO
HARTIKAINEN KONSTA ENSIO
HARTIKAINEN VEIJO VELI KALEVI
Hassinen Kerttu Kaarina
HILTUNEN AUVO EETU oik.om.
HILTUNEN ERKKI KALEVI
HILTUNEN OSSI TAPANI
HIRVONEN OIVA ARMAS
HIRVONEN RAIMO JUHANI
Hukka-Lehdon Erä ry
HUTTUNEN KARI HEIKKI JUHANI
HUTTUNEN VELI PETRI
HYTTINEN LEO JUHANI
Hyvönen Mirja Kaisa Elina
Hyvönen Ville Eemeli
INKINEN PIRKKO ANNIKKI
Juvonen Ville Oskari
Jyrkinen Jari Väinö Tapani
KAASINEN MIKKO JUHANI
KALLINEN KAISA HELENA
KALLINEN PAAVO MATIAS
Kallinen Pekka Juhani
KARHUNEN REIJO OLAVI
KARTTUNEN KYÖSTI KARI TAPIO oik.om.
Karttunen-Lievonen Eira Elmi
KARVINEN HEIMO KALEVI

KARVONEN ESKO
Keijo Toivanen
KEKÄLÄINEN LAURI KALEVI
KEKÄLÄINEN PAAVO AAPELI
KESKER AULI MARJATTA
Keskilohko Soile Elina
KIISKI JUSSI SAKARI
Kinnunen Kirsti Helena
Kinnunen Pasi Pekka
KONTKANEN HELVI
Kontkanen Simo Taneli
KOPONEN ARTO JUHANI
KORHONEN ESKO SAKARI
KORHONEN KALLE ANTERO
KORHONEN MARTTI JUHANI
KORHONEN SARI ELSI JOHANNA
KOTILAINEN JUSSI PEKKA EERIKKI
KUIKKA JOUKO KALERVO
KUKKONEN SOINI
KUKKONEN TIMO PERTTI JUHANI
KUOKKANEN EERO PEKKA ANTERO
KUUSJÄRVI-SÄÄTIÖ
LAAKKONEN ELMA MIRJAMI
LEPPÄNEN RAUNI HELENA
MAARIANVAARAN OSAKASKUNTA
MAKKONEN MAURI JUHANI
MARTIKAINEN ERKKI OLAVI
Martikainen Olli Kalervo
Metsähallitus
Miettinen Ari-Pekka
MIETTINEN ERKKI OLAVI
MIETTINEN HUGO ILMARI
Miettinen Tuomas Juhani
MOURUJÄRVI ERJA INKERI
NEVALAINEN ARVO JARI

NEVALAINEN KIRSI ANITA
NEVALAINEN PENTTI JUHANI
Nevalainen Reija Liisa
NEVALAINEN TEUVO ENSIO
Nevalainen Ville-Pekka
NURMI HANNU HENRIK
NYKYRI KARI PEKKA
Pehkonen Pasi Juha Tapani
PEHKONEN PAULI EINARI
Peltomäki Tommi Hannes
PENNANEN MARTTI OLAVI oik.om.
PENNANEN TAINA TELLERVO
Pietarinen Pertti Antero
POLVIJÄRVEN KUNTA
Poovathkunnel Ayyappan Kaisa Leena
Pulkkinen Orvo Olavi
PÄIVINEN REINO TAPANI
PÄIVINEN TERTTU KAARINA
RAUTIAINEN TENHO UNTAMO oik.om.
REIJONEN KAINO
RIIHINEN AILI MIELIKKI oik.om.
RIIKONEN ARTO JUHANI
RIIKONEN JAAKKO ANTERO
RIIKONEN LEENA ORVOKKI
Riikonen Sari Helena
ROSSI ERKKI JUHANI
RUMMUKAINEN PENTTI JUHANI
Ruokolainen Arvi Kalevi
RUOKOLAINEN HILKKA ANNIKKI
RUOKOLAINEN IRJA MARJATTA
Räsänen Jouni Antero
RÄSÄNEN JOUNI JUHANI
Sallinen Juha Pekka
Saloluoma Lea Anneli (VTJ)
SAVOLAINEN PEKKA JYRKI OLAVI
SEESLAHTI PIRKKO
SIIMESTÖ HEIKKI OLAVI
Siimestö Lyydia oik.om.
Siimestö Paavali oik.om.
SOININEN ERKKI OLAVI

SOININEN KYÖSTI KALEVI
Sotkuman osakaskunta
SURAKKA PAULI JUHANI
SURAKKA PENTTI UNTAMO
SURAKKA SAILA MARJATTA
Sysmän kalaveden osakaskunta
Taalerintehtaan Yhteismetsä
Taipaleen Kalaveden osakaskunta
TAIPALEEN ORTODOKSINEN SEURAKUNTA
TALASNIEMI RAIJA LIISA ANNELI
Tanskanen Helvi Helena
Tanskanen Jari Ensio
Tanskanen Matti Henrik
TANSKANEN TOIMI KALEVI oik.om.
Tiili Antti Ilari
Timonen Olavi Ensio
TOIVANEN AINI MIRJAM
TOIVANEN TIMO PEKKA
Tolppanen Arto Kalevi
TOLVANEN SEIJA ANNELI
Tornator Oyj
TUKIAINEN ONNI HENRIKKI
TUKIAINEN SAKARI
TUKIAINEN TAUNO KAARLO ILMARI
TUONONEN ARI TOIVO ANTERO
TUONONEN ATE
TURUNEN KARI JUHANI
TÖRRÖNEN ONNI PAAVO JUHANI
Valjus Anne Helena Annikki
VALJUS HEIKKI KALEVI
Vattulainen Ari Tapani
Villman Joni Petri Daniel
ÅMAN ILPO ANTERO

POLVIJÄRVEN KUNTA
Kunnanhallitus

PÖYTÄKIRJA
08.06.2015

11. 06. 2015
10/2015

325

Lausunto malminetsintälupahakemuksesta
Khall. § 177

Kylylahti Copper Oy on toimittanut Tukesille malminetsintälupahakemuksen koskien Miihkalin aluetta, joka sijaitsee Outokummun kaupungin sekä Juuan, Kaavin ja Polvijärven kuntien alueella ja on kooltaan 7.199 ha.

Turvallisuus ja kemikaalivirasto (Tukes) pyytää kaivoslain nojalla lausuntoa Polvijärven kunnalta ko. alueelle kohdistuvasta malminetsintälupahakemuksesta. Erityisesti Tukes pyytää mainintaa tutkimussuunnitelman mukaisen toiminnan vaikutuksista alueen kaavatilanteeseen, ympäristö- ja muista vaikutuksista.

Ehdotus Kunnanhallitus katsoo, että kunnalla ei ole huomautettavaa asiaan.

Päätös Käydyn keskustelun jälkeen kunnanhallitus päätti todeta lausuntonaan, että tutkimuksia ei saa tehdä liian lähellä asutusta, vähintään 300 metriä asutuksesta, joka Tukesin on huomioitava asiassa. Liite nro 5.



SAAPUNUT

04. 12. 2014

ML 2014: 0103

MALMINETSINTÄ- LUPAHAKEMUS

tukes

Turvallisuus- ja kemikaalivirasto

HUOM!

Ennen lomakkeen täyttämistä, tutustu erilliseen liitteeseen: Huomioitavat lain ja asetuksen kohdat (klikkaa linkkiä).

Uusi malminetsintälupahakemus

Jatkoaikahakemus
(valtaus, malminetsintälupa)

Liittyvä luparunnus

1. Tiedot hakijasta ja tämän edellytyksistä haettavaan toimintaan

1.1 Hakija (ei sivulike) Kylylahti Copper Oy	1.2 Yhteystiedot (osoite ja puhelinnumero) Kaivostie 9 83700 Polvijärvi puh. 0102710090	1.3 Kotipaikka Helsinki
1.4 Sähköposti info.kylylahti@boliden.com		1.5 Y tunnus 1925412-3

1.6 Virkatodistus (liitteenä)

1.7 Kaupparekisteriote (liitteenä)

1.8 Malminetsinnän rahoitus esitettävyn toimintaan Suunniteltu toiminta tullaan rahoittamaan Kylylahti Copper Oy:n ruotsalaisen emoyhtiön Boliden Minerals AB:n malminetsinnän budjetista.	1.9 Henkilöstö ja sen asiantuntemus Kylylahti Copper Oy:n henkilökuntaan kuuluu useita geologeja, joilla on yhteensä useiden vuosikymmenien vankka tietämys Outokumpu -tyyppisten esiintymien geologiasta. Esitettävyn malminetsintään Kylylahti Copper Oy:llä on oma nk. Field Exploration -tiimi, johon tulee kuulumaan 1-3 geologia riippuen työvaiheesta sekä apuna tarvittava määrä teknikoita.
--	--

2. Alue, sen sijainti ja sen käyttöä mahdollisesti koskevat rajoitukset

2.1 Hakijan ehdotus nimeksi Miihkali	2.2 Hakemusalueen pinta-ala ja sijainti Alue sijaitsee Outokummun kaupungin sekä Juuan, Kaavin ja Polvijärven kuntien alueella ja on kooltaan 7199 ha.	2.3 Kaavoitustilanne Tutkimusalue sijoittuu 125 hehtaaria lukuunottamatta Pohjois-Karjalan maakuntakaavan alueelle. P-Karjalan maakuntakaavassa on merkinnät Hanhisaari ja Teerisaari luonnonsuojelualueista sekä Suurikankaan pohjavesialueesta. Lisäksi tutkimusalueella on Patraavon ja Miihlänjärven turvetuotannon aluevaraukset sekä muutama ge-1 ja ge-2 merkinnän ilmoitettu moreenivarausalueita.
--	--	--

**108 § LAUSUNTO TUKESILLE KYLYLAHTI COPPER OY:N
MALMINETSINTÄLUPAHAKEMUKSESTA ML2014:0103, "MIIHKALI"**

Turvallisuus- ja kemikaalivirasto TUKES pyytää lausuntoa Kylylahti Copper Oy:n malminetsintälupahakemuksesta ML 2014:0103, Miihkali. Lausuntopyyntö liitteineen on ~~liitteenä 2~~. Malminetsintälupahakemusalueen kokonaispinta-ala on 7 199 ha, josta Outokummun kaupungin puolelle sijoittuu n. 950 ha, kartta liitteenä 1.

Alueella on voimassa Joensuun seudun yleiskaava 2020, jossa Outokummun kaupungin puolella oleva alue on pääsääntöisesti maa- ja metsätalousaluetta. Alueella on kuitenkin myös maakunnallisesti arvokas geomorfologisesti arvokas harjualue, yhdyskuntateknisen huollon alue, vedenhankinnan kannalta tärkeä pohjavesialue ja seudullisesti merkittävä turpeenottoalue. Lisäksi hakemuksen mukaan Outokummun puolella sijaitsee Kirkkosärkän mahdollinen muinaisjäännös, tervahauta, joka sijaitsee Suurikankaan harjualueella.

Valmistelija/esittelijä: jko/ph

Lisätietoja antaa yhdyskuntainsinööri Janne Korpela, puh 044 7559 333 tai janne.korpela@outokummunkaupunki.fi

Va. kaupunginjohtajan ehdotus:

Kaupunginhallitus esittää lausuntonaan seuraavaa:

1. Alueella on voimassa Joensuun seudun yleiskaava 2020, jossa Outokummun kaupungin puolella oleva alue on pääsääntöisesti maa- ja metsätalousaluetta. Alueella on kuitenkin myös maakunnallisesti arvokas geomorfologisesti arvokas harjualue, yhdyskuntateknisen huollon alue, vedenhankinnan kannalta tärkeä pohjavesialue ja seudullisesti merkittävä turpeenottoalue. Lisäksi hakemuksen mukaan Outokummun puolella sijaitsee Kirkkosärkän mahdollinen muinaisjäännös, tervahauta, joka sijaitsee Suurikankaan harjualueella.
2. Tutkimustyöt tulee suorittaa siten, että niistä aiheutuu asukkaille, pohjavesialueille, harjualueille, suojelualueille ja muulle ympäristölle mahdollisimman vähän haittaa.

Päätös:

Va. kaupunginjohtajan ehdotus hyväksyttiin yksimielisesti.

16. 06. 2015

KAAVIN KUNTA
Ympäristölautakunta
Kunnanhallitus

10.06.2015 § 22
15.6.2015 § 94

LAUSUNNON ANTAMINEN TURVALLISUUS- JA KEMIKAALIVIRASTOLLE
MALMINETSINTÄLUPAHAKEMUKSESTA MIIHKALI. Asia 21.

Ymp.ltk. § 22

Turvalisuus- ja kemikaalivirasto (Tukes) pyytää Kaavin kunnalta kaivoslain (621/2011) nojalla lausuntoa kunnan alueelle kohdistuvasta malminetsintälupahakemuksesta Miihkali ML2014:0103. Erityisesti Tukes pyytää mainintaa tutkimussuunnitelman mukaisen toiminnan vaikutuksista alueen kaavatilanteeseen, ympäristö- ja muista vaikutuksista.

Hakemusalue sijaitsee Outokummun kaupungin sekä Juuan, Kaavin ja Polvijärven kuntien alueella on kooltaan 7199 ha.

Lupaa haetaan neljäksi vuodeksi. 1. vuoden aikana käsitellään alueelta kerättyä jo olemassa olevaa aineistoa ja suoritetaan tähän aineistoon perustuvaa geologista mallinnusta sekä mahdollisesti suoritetaan alueellisia geofysiikan mittauksia ja geokemian tutkimuksia. 2. vuoden aikana on 1. vuoden työn perusteella tarkoitus suorittaa kohdennettua geofysiikan mittausta sekä tähän perustuvaa syväkairausta ja/tai geokemiallista näytteenottoa. Kairausta suoritetaan arviolta noin 1-5 km. 3-4. vuosien aikana tulkitaan 1. ja 2. vuoden aikana saatuja tuloksia sekä suoritetaan tarvittavat mallinnustyöt.

Kartta hakemusalueen sijainnista on jaettu esityslistan mukana lautakunnan jäsenille.

Ehdotus: Ympäristölautakunta toteaa lausuntoon, ettei sillä ole huomautettavaa malminetsintälupahakemuksen tutkimussuunnitelman mukaisesta toiminnasta.

Päätös: Päätösehdotus hyväksyttiin.

KH § 94

Ehdotus: Kunnanhallitus yhtyy ympäristölautakunnan lausuntoon.

Päätös: Päätösehdotus hyväksyttiin.

Allekirjoitetusta ja tarkastetusta pöytäkirjasta kirjoitetun
okkeen oikeaksi todistaa:

Kaavi

16.6.2015

Pöytäkirjanpitäjä / keskusarkistinhoitaja



JUUAN KUNTA

Tekninen palvelualue

21.05.2015

Liite 7
SAAPUNUT
21. 05. 2015

tukes

Turvallisuus- ja kemikaalivirasto
Valtakatu 2
96100 ROVANIEMI

Lausuntopyyntö 13.05.2015

Hakija: Boliden Kylylahti Oy

Kaivospiiri: Miihkali

Lupatunnus: **ML2014:0103**

Alue ei sijaitse merkityllä pohjavesialueella.

Tiedossamme ei ole kaavallisia tai rakentamiseen liittyviä hankkeita alueella.

Niko Karvonen

Tarkastusinsinööri / vs. rakennustarkastaja

Niko Karvonen
Tarkastusinsinööri

040 1042 644
niko.karvonen@juuka.fi

Poikolantie 1
83900 JUUKA



SAAPUNUT

11. 06. 2015

Turvallisuus- ja kemikaalivirasto (Tukes)
Valtakatu 6
96100 Rovaniemi
kaivosasiat@tukes.fi

Viite: Lausuntopyyntönnne 13.5.2015 / ML2014:0103

Lausunto Boliden Kylylahti Oy:n malminetsintälupahakemuksesta Miihkali

Turvallisuus- ja kemikaalivirasto (Tukes) on pyytänyt Pohjois-Karjalan elinkeino-
liikenne- ja ympäristökeskukselta (ELY-keskus) lausuntoa

- Polvijärven ja Juuan kuntien sekä Outokummun kaupungin alueelle kohdistuvan malminetsintälupahakemuksen (lupatunnus ML2014:0103) alueesta Miihkali.
- Boliden Kylynlahti Oy:n toimittamasta Hanhisuon Natura-alueelle sijoittuvaan malminetsintälupahakemukseen liittyvästä LSL 65 §:n mukaisesta Natura-arvioinnista.

Pohjois-Karjalan ELY-keskus on tutustunut kyseiseen hakemukseen ja toteaa lausunnossaan seuraavaa:

Malminetsintäalueella sijaitsee kaksi yksityistä luonnonsuojelualuetta, Teeripuron luonnonsuojelualue (YSA207794) ja Kiskonkankaan luonnonsuojelualue (YSA207736). Luonnonsuojelualueiden rauhoitusmääräysten mukaan alueilla on kielletty mm. maa-aineksien ja kaivoskivennäisten ottaminen ja maa- tai kallioperän vahingoittaminen, metsänhakkuu, kuolleiden pystypuiden ja kaatuneiden puiden poisto sekä muu kasvien ja niiden osien ja sienten ottaminen tai vahingoittaminen sekä moottoriajoneuvolla ajo. ELY-keskus toteaa lisäksi, ettei malminetsintää voida tehdä em. luonnonsuojelualueilla ilman, että siitä aiheutuisi harvinaisten tai arvokkaiden luonnonesiintymien olennaista vahingoittumista. Malminetsintälupaa ei tule myöntää Teeripuron ja Kiskonkankaan luonnonsuojelualueille.

Välittömästi Kiskonkankaan luonnonsuojelualueeseen rajautuen sijaitsee Metsähallituksen luonnonsuojelutarkoituksiin varaama alue, kiinteistö Marttila 176-402-3-20 (Metso-ohjelman suojelualue). Tutkimusalueella on myös toinen vastaava Metsähallituksen luonnonsuojelutarkoituksiin varaama kiinteistö, Kivipuro 607-413-24-0. Kolmas pääosin luonnonsuojelutarkoituksiin hankittu ja Metsähallituksen hallinnassa oleva alue on Hanhisuon Natura-alue. Malminetsintälupaa ei tule myöntää Metsähallituksen luonnonsuojelutarkoituksiin varaamille kiinteistöille eikä Natura-alueelle.

Hakemusalueella sijaitsevaa Hanhisuon Natura-aluetta koskee erillinen lausuntopyyntö. Natura-arvioinnissa on esitetty lyhyt aluekuvaus ja yleispiirteinen käsitys suunniteltujen töiden vaikutuksista. Natura-alueelle kohdentuvien tutkimustoimenpiteiden osalta viitataan kuitenkin myöhempisiin neuvotteluihin ja lisäohjeistukseen. ELY-keskus toteaa, että ennen kuin Natura-alueeseen kohdentuviin vaikutuksiin voidaan ottaa kantaa, hakijan tulee esittää luonnonsuojelulain mukaisen Natura-arvioinnin vaatimukset täyttävä yksityiskohtaisempi suunnitelma aiotuista toimista Natura-alueella sekä arvioida vaikutukset luontotyyppi- ja lajitasolla. Natura-arviointimenettelyä ei voi sivuttaa vetoamalla myöhempisiin suunnitelmiin ja lisäohjeisiin. Mikäli Natura-alueelle suunnitellaan toimia, ELY-keskus antaa niistä lausunnon, kun suunnitelma ja vaikutusarviointi tarkentuvat. Lisäksi asiassa tarvitaan Metsähallituksen lausunto. Jos helkentäviä vaikutuksia ei arvioida syntyvän, sekin johtopäätös tulee perustella seikkaperäisesti konkreettisen toimenpidesuunnitelman pohjalta. Nyt tehty suunnitelma ei sisällä konkreettisia toimenpiteitä, joita pystyisi arvioimaan. Myös esitetty johtopäätös siitä, että vahinkoa ei syntyisi, on vailla pohjaa.

Tutkimusalueella on vahvistetussa Joensuun seudun yleiskaava 2020:ssa merkinnällä SL-2 osoitettu Teerisuon kohde (kaksi osa-aluetta), joka on tarkoitus perustaa luonnonsuojelualueeksi. Alueella ei saa kaavan suojelumääräyksen mukaan suorittaa sellaisia toimenpiteitä, jotka saattavat vaarantaa alueen suojeluarvoja ja alue tulee rajata toimenpiteiden ulkopuolelle.

Malminetsintäalueella on useita uhanalaisten lajien esiintymiä. Teerisuolla (hakemuksen liite 1d) suon ojitamattomalla osalla (em. kaavakohde) on vaarantuneeksi luokitellun kaitakämmekän (*Dactylorhiza traunsteineri*) kasvupaikka. Kaitakämmekkää kasvaa myös Hanhisuolla (hakemuksen liite 1f), jolla esiintyy myös toinen vaarantuneeksi luokiteltu kämmekkälaji, suopunakämmekkä (*Dactylorhiza incarnata*). Välittömästi Pahkasuon peltojen eteläpuolella on liito-oravan elinympäristö (hakemuksen liite 1g). Uhanalaisten lajien esiintymät ja lajien elinympäristöjen säilyminen tulee varmistaa ja ottaa huomioon myös suojelualuevarausten ulkopuolella liikuttaessa ja toimittaessa.

Malminetsintäalue sijaitsee osittain Suurikankaan I luokan pohjavesialueella (0730921). Alueella ei ole vesilain (587/2011) nojalla annettuja suoja-alueääräyksiä, mutta pohjavesialue tulee huomioida alueella toimittaessa. Hakijan tulee noudattaa erityistä huolellisuutta ja varovaisuutta tutkimustoiminnassa sekä siinä tarvittavien laitteiden ja laitteistojen siirrossa ottaen huomioon ympäristönsuojelulain 17 §:n mukainen pohjaveden pilaamiskielto. Pohjavesialueella ei saa tehdä tutkimustoimia, joista saattaa olla vaaraa pohjavedelle.

Suurikangas on myös maakunnallisesti arvokas harjualue. Luonnon- ja maisemansuojelun kannalta arvokas kohde sisältyy arvokkaana harjualueena Pohjois-Karjalan maakuntakaavan vahvistettuun 2. vaiheeseen merkinnällä ge-1 ja vahvistettuun Joensuun seudun yleiskaavaan 2020:een merkinnällä geo/har-3. Arvokas harjualue on tarkoitettu suojeltavaksi maa-ainesten otolta maa-ainelain 3 §:n perusteella, mutta muutakin maaperän kaivamista niillä tulisi välttää.

Maakuntakaavan suunnittelumääräysten mukaan arvokkaan harjualueen (ge-1) käytön suunnittelussa on otettava huomioon alueen geologiset ominaispiirteet, sekä biologiset ja maisemalliset arvot.

Malminetsintäalueen laajuuden ja tarkemman tutkimussuunnitelman puuttumisen vuoksi malminetsinnän vaikutuksia alueen luonto- ja maisema-arvoihin on erittäin vaikea arvioida. Luvituksessa ja ennen tutkimustoimiin ryhtymistä tulee huolehtia siitä, ettei tutkimustoimissa vahingoiteta alueella sijaitsevia arvokkaita luontokohteita.

Sirkka Hakalisto
Luonnonsuojelun johtava asiantuntija
Ympäristö ja luonnonvarat -vastuualue

Saara Heräjärvi
Luonnonsuojeluasiantuntija
Ympäristö ja luonnonvarat -vastuualue

Liite 1: Teeripuron ja Kiskonkankaan luonnonsuojelualueiden rauhoituspäätökset

Liite 2: Liito-oravan esiintymispaikka

Liite 3: Teerisuon yleisaavakohde

Lisätietoja lausuntoon liittyen antaa Saara Heräjärvi p. 02950 26189.



19.9.2013

SAAPUNUT

11. 06. 2015

ASIA Luonnonsuojelualan perustaminen

VIREILLE TULO

Välityssopimus/Suomen metsäkeskus

KOHDE Kunta: Juuka (176)
Kylä: Halivaara (402)
Tila: Kiskonkangas RN:o 7:8; 176-402-7-8
Pinta-ala: n. 40,1 ha
Omistajat: Eino Hamusen kuolinpesän osakkaat:
Antti Hamunen Matti Hamunen Eeva Hamunen
Puistokatu 19 A 6 Saratie 3 A 13 Yläkartanonkuja 4 B 45
20100 Turku 53920 Lappeenranta 02360 Espoo

Suojelukohde: Kiskonkankaan luonnonsuojelualue
YSA207736

Aluekuvaus Runsaslahopuustoista kangasmetsää, korpea ja pienvesien lähimetsää.

SOPIMUS

Pohjois-Karjalan elinkeino-, liikenne- ja ympäristökeskus (ELY-keskus) ja kiinteistön omistajat ovat sopineet 10.9.2013 luonnonsuojelulain 24.2 §:n mukaisesti luonnonsuojelualan perustamisesta edellä mainitulle kiinteistölle.

ELINKEINO-, LIIKENNE- JA YMPÄRISTÖKESKUKSEN PÄÄTÖS

Pohjois-Karjalan elinkeino-, liikenne- ja ympäristökeskus (ELY-keskus) määrää sopimuksessa tarkoitetun alueen rauhoitettuksi luonnonsuojelualueeksi, jolla ovat voimassa seuraavat rauhoitusmääräykset:

I Yleiset rajoitukset

Alueella on kielletty

- rakennuksien, rakennelmien ja teiden rakentaminen
- maa-aineksien ja kaivoskivennäisten ottaminen ja maa- tai kallioperän vahingoittaminen
- purojen perkaaminen ja ojittaminen
- metsänhakkua, kuolleiden pystypuiden ja kaatuneiden puiden poisto sekä muu kasvien ja niiden osien ja sienten ottaminen tai vahingoittaminen lukuun ottamatta marjojen ja ruokasienten poimimista
- luonnonvaraisten selkärankaisten eläinten pyydystäminen, tappaminen ja hätyyttäminen ja niiden pesien hävittäminen sekä selkärangattomien eläinten pyydystäminen ja kerääminen
- liikkuminen moottoriajoneuvolla
- muut toimet, jotka vaikuttavat epäedullisesti alueen luonnonoloihin, maisemaan ja eliöläjien säilymiseen.

II Sallitut toimenpiteet

Edellä olevat määräykset eivät ole esteenä

- metsästykselle maanomistajan luvalla

III Hoitosuunnitelma ja poikkeuslupa

Alueelle laaditaan tarvittaessa Pohjois-Karjalan elinkeino-, liikenne- ja ympäristökeskuksen hyväksymä hoitosuunnitelma, joka sisältää tarpeelliset toimet ympäristötyypin säilyttämiseksi. Rauhoitusmääräykset eivät ole esteenä ELY-keskuksen hyväksymän hoitosuunnitelman mukaisille toimille.

Edellä olevista määräyksistä saadaan poiketa Pohjois-Karjalan ELY-keskuksen luvalla, jos poikkeaminen on perusteltua luonnonsuojelualueen hoidon, tutkimuksen tai käytön kannalta tai jos se on muutoin alueen suojelutavoitteet huomioon ottaen perusteltua.

KORVAUSPÄÄTÖS

Hakijat ovat asettaneet rauhoituksen edellytykseksi siitä aiheutuvien taloudellisten menetysten korvaamisen. Hakijoille maksetaan korvaus asiakirjoissa olevan sopimuksen ja aikataulun mukaisesti, kun tämä päätös on saanut lainvoiman. Korvaus maksetaan ympäristöministeriön METSO -kohteisiin osoittamista korvausmäärärahoista.

PERUSTELUT

Runsaslahopuustoisien kangasmetsän, korven ja pienvesien lähimetsän sekä niiden eliölajiston (mm. kuukkeli) suojelu osana METSO –ohjelmaa.

SOVELLETUT OIKEUSOHJEET

Luonnonsuojelulaki 10 § 2 momentti (kohdat 1 ja 6), 24 § 1-2 ja 4 momentti.

PÄÄTÖKSEN KUULUTTAMINEN JA RAUHOITUKSEN MERKITSEMINEN MAASTOON JA KIINTEISTÖREKISTERIIN

Tämä päätös kuulutetaan kunnallisista kuulutuksista säädetyssä järjestyksessä Juuan kunnassa. Päätöksestä tehdään merkintä kiinteistörekisteriin. Pohjois-Karjalan elinkeino-, liikenne- ja ympäristökeskus merkitsee tarvittaessa alueen rajat maastoon.



ASIA Luonnonsuojelualan perustaminen

VIREILLE TULO

Välityssopimus / Suomen Metsäkeskus, Metsäpalvelut

KOHDE Kunta: Polvijärvi (607)
Kylä: Saarivaara (413)
Tila: Vanhala RN:o 3:14; 607-413-3-14
Pinta-ala: n. 21,8 ha
Omistajat: Anne Ratinen, Kaakkurintie 13, 80160 Joensuu
Hanna Ratinen, Kaakkurintie 13, 80160 Joensuu
Janne Ratinen, Kaavintie 21, 83700 Polvijärvi
Elina Hyvönen, Pursitie 9 D 31, 80160 Joensuu
Paula Ratinen, Verkkotie 10 D 1, 80170 Joensuu

Suojelukohde: Teeripuron luonnonsuojelualue
YSA207794

Aluekuvaus Runsaslahopuustoista kangasmetsää ja korpea.

SOPIMUS

Pohjois-Karjalan elinkeino-, liikenne- ja ympäristökeskus (ELY-keskus) ja kiinteistön omistajat ovat sopineet 11.10.2013 luonnonsuojelulain 24.2 §:n mukaisesti luonnonsuojelualan perustamisesta edellä mainitulle kiinteistölle.

ELINKEINO-, LIIKENNE- JA YMPÄRISTÖKESKUKSEN PÄÄTÖS

Pohjois-Karjalan elinkeino-, liikenne- ja ympäristökeskus (ELY-keskus) määrää sopimuksessa tarkoitetun alueen rauhoitetuksi luonnonsuojelualueeksi, jolla ovat voimassa seuraavat rauhoitusmääräykset:

I Yleiset rajoitukset

Alueella on kielletty

- rakennuksien, rakennelmien ja teiden rakentaminen
- maa-aineksien ja kaivoskivennäisten ottaminen ja maa- tai kallioperän vahingoittaminen
- purojen perkaaminen ja ojittaminen
- metsänhakkuu, kuolleiden pystypuiden ja kaatuneiden puiden poisto sekä muu kasvien ja niiden osien ja sienten ottaminen tai vahingoittaminen lukuun ottamatta marjojen ja ruokasienten poimimista
- luonnonvaraisten selkärankaisten eläinten pyydystäminen, tappaminen ja hätyyttäminen ja niiden pesien hävittäminen sekä selkärangattomien eläinten pyydystäminen ja kerääminen
- liikkuminen moottoriajoneuvolla
- muut toimet, jotka vaikuttavat epäedullisesti alueen luonnonoloihin, maisemaan ja eliölajien säilymiseen.

II Sallitut toimenpiteet

Edellä olevat määräykset eivät ole esteenä

- metsästykselle maanomistajan luvalla
- metsätalousajolle tilan keskelle jäävän metsätalousalueen tarpeisiin siten, että ajoura pidetään mahdollisimman kapeana.

III Hoitosuunnitelma ja poikkeuslupa

Alueelle laaditaan tarvittaessa Pohjois-Karjalan elinkeino-, liikenne- ja ympäristökeskuksen hyväksymä hoitosuunnitelma, joka sisältää tarpeelliset toimet ympäristötyypin säilyttämiseksi. Rauhoitusmääräykset eivät ole esteenä ELY-keskuksen hyväksymän hoitosuunnitelman mukaisille toimille.

Edellä olevista määräyksistä saadaan poiketa Pohjois-Karjalan ELY-keskuksen luvalla, jos poikkeaminen on perusteltua luonnonsuojelualueen hoidon, tutkimuksen tai käytön kannalta tai jos se on muutoin alueen suojelutavoitteet huomioon ottaen perusteltua.

KORVAUSPÄÄTÖS

Hakijat ovat asettaneet rauhoituksen edellytykseksi siitä aiheutuvien taloudellisten menetysten korvaamisen. Hakijoille maksetaan korvaus asiakirjoissa olevan sopimuksen ja aikataulun mukaisesti, kun tämä päätös on saanut lainvoiman. Korvaus maksetaan ympäristöministeriön METSO -kohteisiin osoittamista korvausmäärärahoista.

PERUSTELUT

Runsaslahopuustoisien kangasmetsän ja korven sekä niiden eliölajiston (mm. pohjan-tikka ja kuukkeli) suojelu osana METSO -ohjelmaa.

SOVELLETUT OIKEUSOHJEET

Luonnonsuojelulaki 10 § 2 momentti (kohdat 1 ja 6), 24 § 1-2 ja 4 momentti.

PÄÄTÖKSEN KUULUTTAMINEN JA RAUHOITUKSEN MERKITSEMINEN MAASTOON JA KIINTEISTÖREKISTERIIN

Tämä päätös kuulutetaan kunnallisista kuulutuksista säädettyssä järjestyksessä Polvijärven kunnassa. Päätöksestä tehdään merkintä kiinteistörekisteriin. Pohjois-Karjalan elinkeino-, liikenne- ja ympäristökeskus merkitsee tarvittaessa alueen rajat maastoon.

MUUTOKSENHAKU

Tähän päätökseen tyytymätön saa hakea siihen muutosta valittamalla Kuopion hallinto-oikeuteen. Valitusosoitus on liitteenä.

Sirkka Hakalisto
Luonnonsuojelupäällikkö
Ympäristö ja luonnonvarat -vastuualue

Hanna Keski-Karhu
Luonnonsuojelun tarkastaja
Ympäristö ja luonnonvarat -vastuualue

Lisätietoja antaa Hanna Keski-Karhu, puhelin 02950 26046.

LIITTEET 1 kartta ja valitusosoitus

JAKELU

Päätös Anne Ratinen, TIEDOKSISAANTITODISTUKSIN

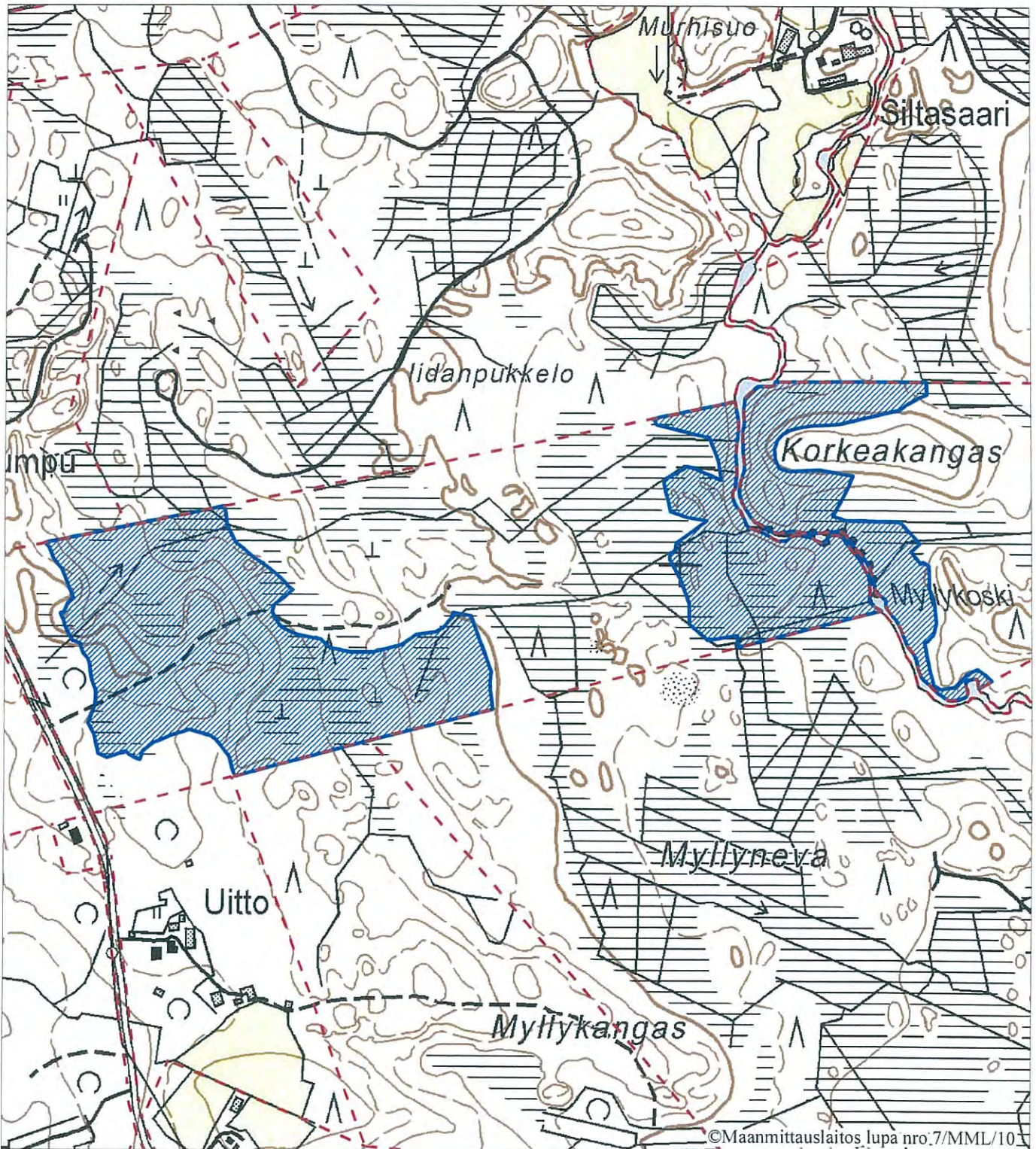
Tiedoksi Ympäristöministeriö
Polvijärven kunnanhallitus
Suomen metsäkeskus, Pohjois-Karjala (sähköisesti)
Metsähallitus/kirjaamo, PL 94, 01301 Vantaa

SAAPUNUT

11. 06. 2015

RAUHOITUSPÄÄTÖSKARTTA

Teeripuron luonnonsuojelualue, YSA207794



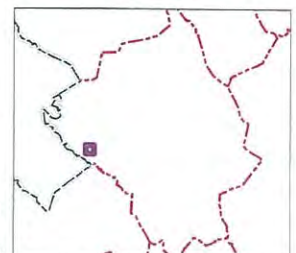
©Maanmittauslaitos lupa nro:7/MML/10

Tämä kartta liittyy Pohjois-Karjalan elinkeino-, liikenne- ja ympäristökeskuksen tänään antamaan päätökseen
Dnro POKELY/167/07.01.2013
Joensuussa
24.10.2013

Mittakaava 1:7500

0 50 100 150 200 m

Polvijärvi (607)
SAARIVAARA, 413
Rno: 3:14, Is-alueen pinta-ala noin 21,8 ha



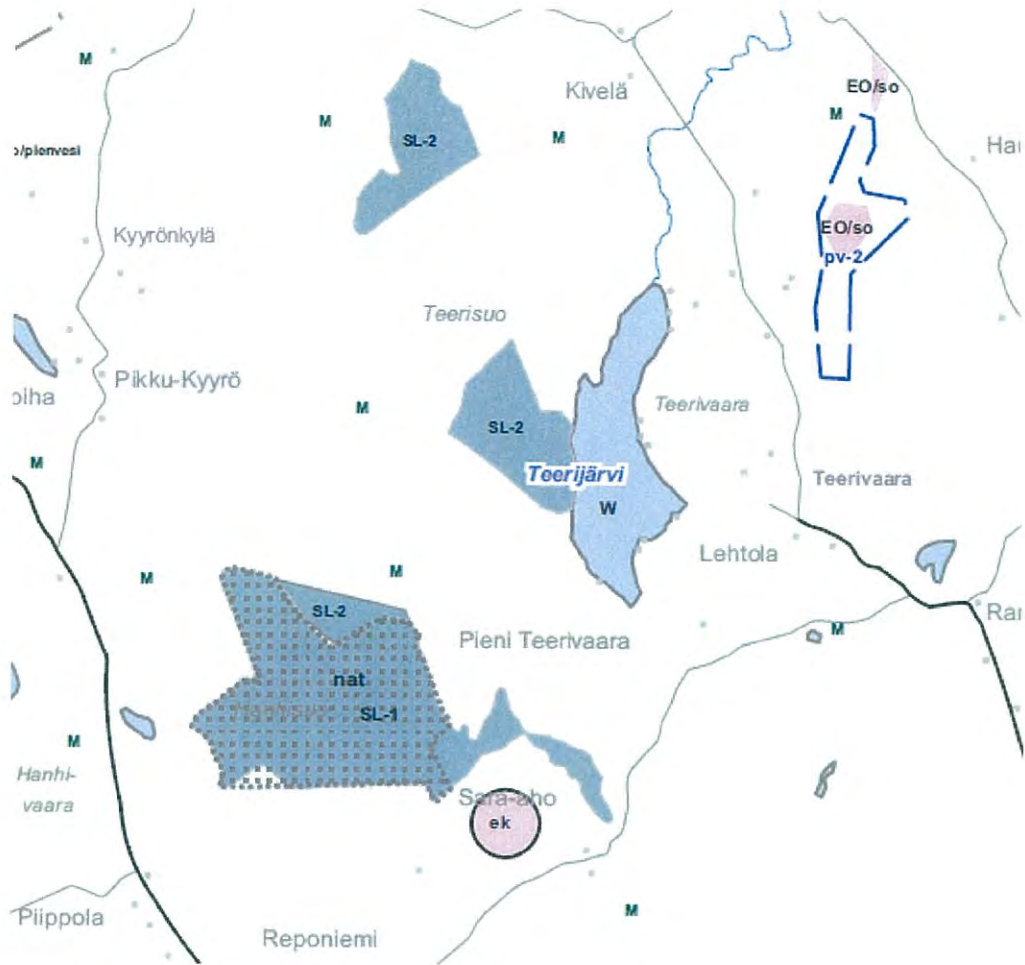
Hanna Keski-Karhu

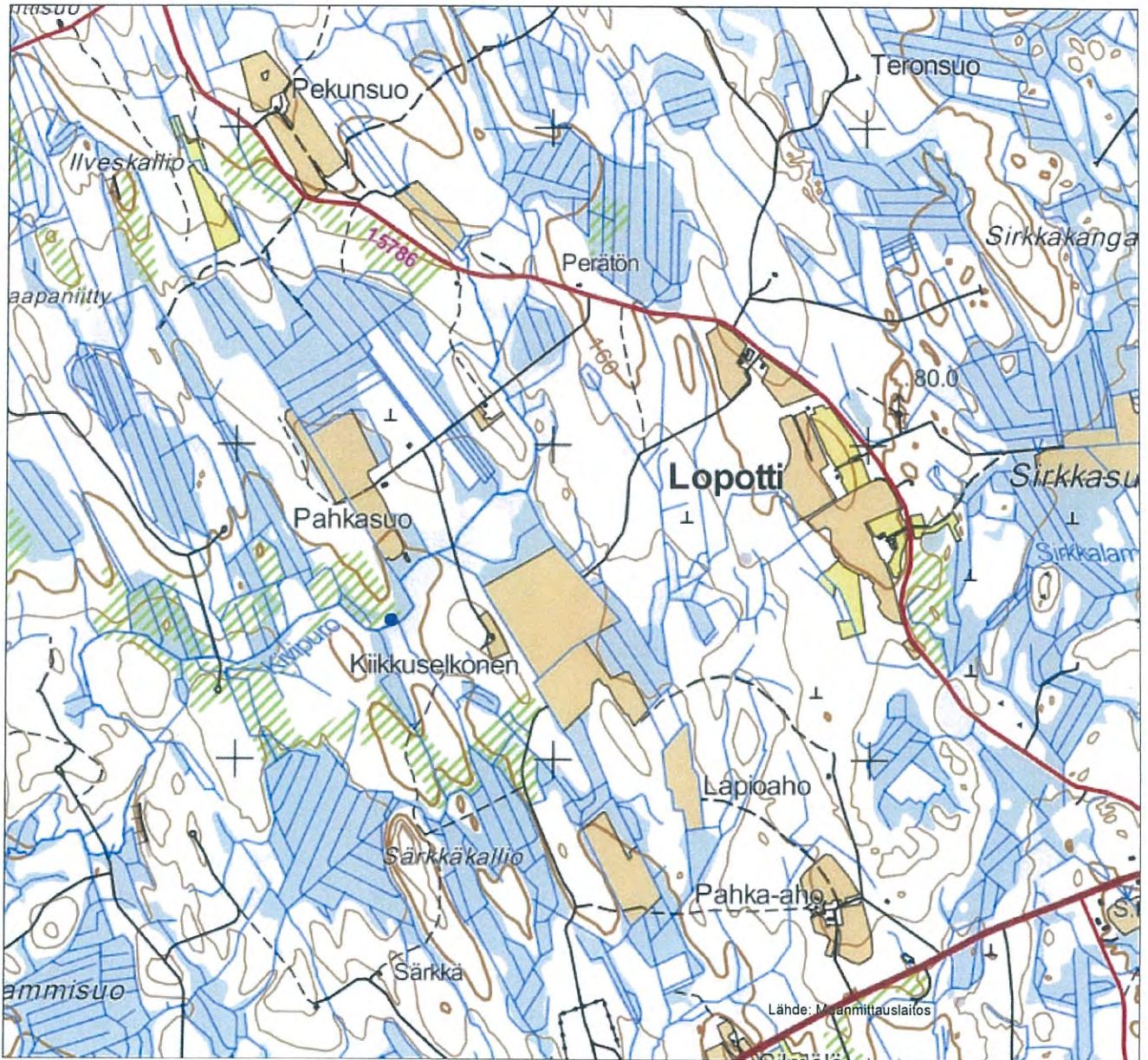
Koordinaatisto: YKJ
Nurkkakoordinaatit: 3605430, 6974985 3608124, 6976974
Pohjois-Karjalan ELY/18.10.2013
HUOM! Kartan tausta-aineistot ja kiinteistörajat ohjeellisia.

SAAPUNUT

11. 06. 2015

Joensuun seudun yleiskaava 2020, Teerisuon SL-2 -kohde





1: 18 324



ETRS-TM35FIN



Metsähallitus
Metsätalous
Urheilukatu 3 A
81700 Lieksa

LAUSUNTO

19.5.2015

SAAPUNUT
19. 05. 2015

Turvallisuus- ja kemikaalivirasto
Valtakatu 2
96100 Rovaniemi

Viite Lausuntopyyntö 13.5.2015 malminetsintälupahakemuksesta Miihkali
Lupatunnus ML2014:0103

ASIA MALMINETSINTÄLUPAHAKEMUS, KYLYLAHTI COPPER OY, POLVIJÄRVI

Asiakohdan hakemukseen Metsähallitus/Metsätalous lausuu seuraavaa:

Yleisperiaatteet

Metsähallitus pitää tärkeänä, että malminetsintäalueiden tutkimustoiminnassa otetaan huomioon alueiden maisema-, luonto- ja kulttuuriarvot mahdollisimman hyvin. Tietoja Metsähallituksen mailla olevista arvokkaista ja huomioon otettavista kohteista löytyy esim. Suomen ympäristökeskuksen uhanalaisrekisteristä ja Museoviraston muinaismuistorekisteristä. Koska näistä virallisista rekistereistä ei löydy kaikkia Metsähallituksen mailla sijaitsevia luonto- ja kulttuurikohtetietoja, Metsähallitus edellyttää, että kaivosyhtiö on yhteydessä myös suoraan Metsähallitukseen. Näin voidaan käydä läpi kaivosyhtiön laatima tutkimussuunnitelma ja varmistaa, että metsälain 10§:n, luonnonsuojelulain ja muinaismuistolain määrittelemät arvokkaat luonto- ja kulttuurikohteet säilyvät mahdollisimman hyvin. Vähimmäisedellytys on, että toimijalla on tieto olemassa olevista kohteista ja kyky tunnistaa mahdolliset uudet kohteet maastossa.

Ko. tutkimusalueen tiedossa olevat huomioitavat luontokohteet ym.

Malminetsintälupahakemusalueelle sisältyy huomioitava metsälain tarkoittama puronvarsimetsä karttaliitteen kuvio 368 ja muinaisjäännös kuvio 372. Muinaisjäännös on maakivi/valmistuspaikka, kooltaan n. 6x5 m., korkeimmillaan n.2 m. Kiven pinnassa kaiverruksia, vuosilukuja ym. Koordinaatit X=3609808, Y=6995627.

Suolla liikkumista koneilla tulee välttää myös talvella, eikä nykyisiä luontoarvoja tule heikentää. Metsäalueella liikuttaessa tulee käyttää mahdollisimman paljon harvennushakkuissa syntyneitä ajouria.

Vahinkojen ehkäiseminen ja korvaukset metsätalousmaalla

Mikäli tutkimustöiden yhteydessä on tarve poistaa puita tai käyttää Metsähallituksen tieverkostoa, tulee toimijan olla ennakkoon yhteydessä Metsähallituksen Lieksan metsätiimin tiimiesimies Markku Naaskoon p.0400-347970 ja sopia toimenpiteistä, joilla tiesto-, puusto- ja taimikkovahingot pyritään ehkäisemään tai mikäli vahinkoja syntyy, sopia korvauksista.

Turvallisuuden parantaminen

Mikäli tutkimusalueella suoritetaan sellaisia syväkairauksia, joista kairauksien jälkeen jää maastoon pysyvästi maanpäällisiä metallisia tai muovisia maaputkia, Metsähallitus edellyttää, että putket katkaistaan mahdollisimman läheltä maanpintaa ja putkien päät tulpataan. Vähän lumen aikaan putket ovat vaarallisia mm. moottorikelkkailijoille. Maanpäällisistä putkista voi aiheutua vahinkoa myös metsäkoneille ja muille maastoajoneuvoille. Esimerkiksi metsäkoneiden renkaat rikkoontuvat osuessaan maaputkien päihin. Edellä mainituilla toimilla parannetaan maaston muiden käyttäjien turvallisuutta ja estetään materiaalivahinkoja. Metsähallitus katsoo, että malmintsintäluvan saaja on kaikilta osin vastuussa näistä vahingoista Metsähallitukselle ja kolmannelle osapuolelle.



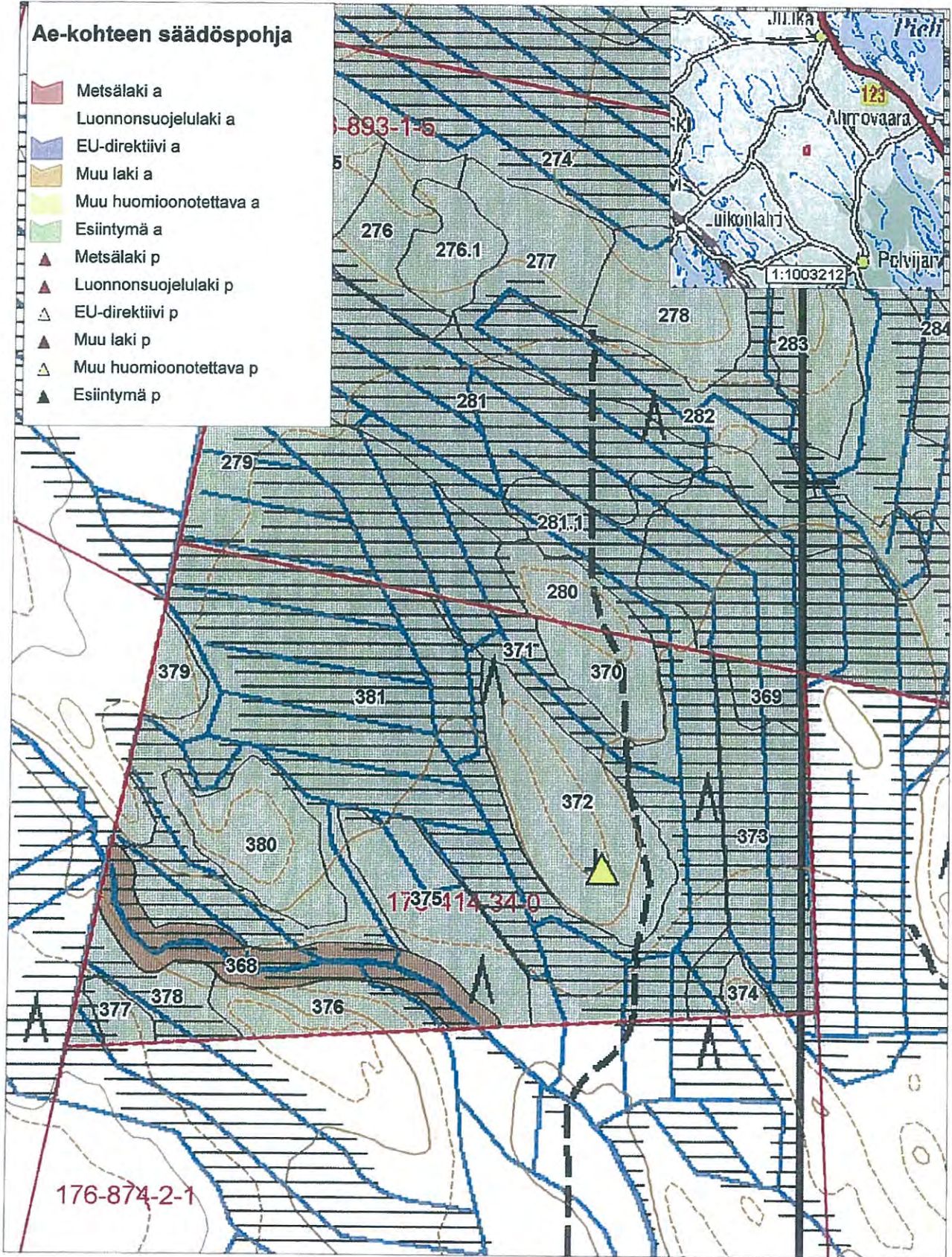
Metsätalous luontokohteet

© Metsähallitus 19.5.2015 9:24
© Maanmittauslaitos 1/MML/14

1:5000

Ae-kohteen säädöspohja

-  Metsälaki a
-  Luonnonsuojelulaki a
-  EU-direktiivi a
-  Muu laki a
-  Muu huomioonotettava a
-  Esiintymä a
-  Metsälaki p
-  Luonnonsuojelulaki p
-  EU-direktiivi p
-  Muu laki p
-  Muu huomioonotettava p
-  Esiintymä p



PL 94
01301 Vantaa
kirjaamo@metsa.fi

12.6.2015

MH 2417/2015

SAAPUNUT**12. 06. 2015****Turvallisuus- ja kemikaalivirasto**

Valtakatu 2
96100 Rovaniemi
kaivosasiat@tukes.fi

VIITE: LAUSUNTOPYYNTÖ 13.5.2015 malminetsintälupahakemuksesta, Miihkali
Lupatunnus ML2014:0103, Miihkali

ASIA: **Metsähallituksen Etelä-Suomen luontopalvelujen lausunto
malminetsintälupahakemuksesta, Miihkali.**

Turvallisuus- ja kemikaalivirasto pyytää 13.5.2015 päivätyssä lausuntopyynnössä Metsähallitusta antamaan lausunnon viitekohdassa mainitusta malminetsintälupahakemuksesta sekä hakijan (Boliden Kylylahti Oy) toimittamasta Hanhisuon Natura-alueelle sijoittuvan malminetsintälupahakemukseen liittyvästä LSL 65 §:n mukaisesta Natura-arvioinnista. Lausunto on pyydetty toimittamaan 12.6.2015 mennessä.

Metsähallituksen asema lausunnon esittäjänä

Metsähallitus hallinnoi ja hoitaa valtion omistamia maa- ja vesialueita. Malminetsintälupahakemuksen mukaan tutkimusalueella sijaitsee Hanhisuon (607-413-18-21) Natura 2000 –verkostoon kuuluva luonnonsuojeluohjelma-alue (soidensuojelu). Tutkimusalueella sijaitsee lisäksi Kivipuron (607-413-24-0) Metso-ohjelman alue sekä Metsähallituksen omalla päätöksellä perustettu Nurkkalan (607-413-16-24) suojelumetsä. Edellä mainitut alueet ovat suojelutarkoituksiin hankittuja Metsähallituksen luontopalvelujen hallinnassa olevia alueita ja niistä tullaan aikanaan perustamaan lakisääteisiä suojelualueita (liite 1, 2 ja 3).

Metsähallitus maa- ja vesialueiden haltijana ja luonnonsuojelualueiden hoitajana toteaa lausunnoissaan seuraavaa:

Metsähallitus pitää tärkeänä, että malminetsintäalueiden tutkimustoiminnassa otetaan huomioon alueiden luonto-, kulttuuri- ja maisema-arvot. Lupahakemuksen mukaan ennen tutkimustöiden aloittamista tullaan Pohjois-Karjalan ELY-keskukselle esittämään yksityiskohtaiset suunnitelmat

töiden sijainnista ja laadusta. Metsähallitus edellyttää, että kaivosyhtiö on tämän lisäksi yhteydessä myös suoraan Metsähallitukseen. Näin voidaan käydä läpi kaivosyhtiön laatima tutkimussuunnitelma ja varmistaa, että luonnonsuojelulain ja muinaismuistolain määrittelemät arvokkaat luonto- ja kulttuuriarvot säilyvät mahdollisimman hyvin.

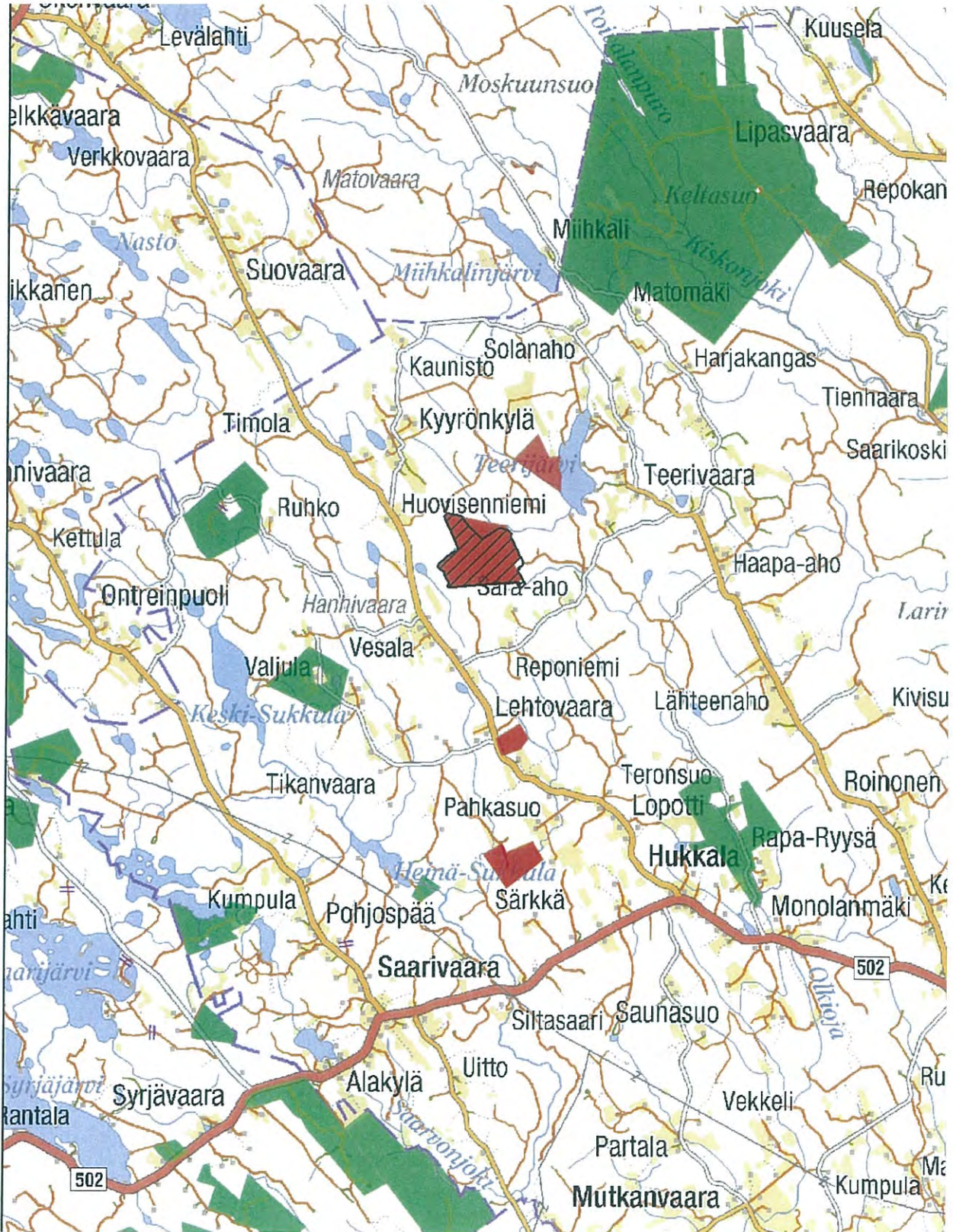
Lupahakemuksen mukaan Hanhisuon Natura 2000 –alueella tullaan ensisijaisesti suorittamaan mahdollisesti geofysikaalista mittausta. Mittaus suunnitellaan siten, että Natura-alueella kulku voidaan suorittaa jalan. Metsähallitus näkee tärkeänä pitäytyä ainoastaan kevyissä tutkimusmenetelmissä eli geofysikaalisissa mittauksissa, jotka voidaan suorittaa jalan. Liikkumista koneilla tulee välttää myös talvella.

Metsähallitus korostaa tutkimustoimenpiteiden suunnittelua ja toteuttamista siten, että ne eivät aiheuta luonnonsuojelulain mukaisia merkittävästi heikentäviä vaikutuksia Natura 2000 –alueen luontoarvoihin eli luontodirektiivin luontotyyppeihin ja lajeihin. Uhanalaisten lajien esiintymiä ei saa heikentää, Hanhisuon ja Teerisuon alueella kaitakämmekkää ja Kivipuron alueella liito-orava (liite 2 ja 3). Metsähallitus katsoo myös tärkeäksi käyttää ainoastaan kevyitä jalan suoritettavia ja mittauksiin perustuvia tutkimusmenetelmiä paitsi Hanhisuon Natura-alueella myös Kivipuron Metso-ohjelman sekä Metsähallituksen omalla päätöksellä perustetun Nurkkalan suojelumetsän alueella.

Tommi Kinnunen

Erikoissuunnittelija

Liite 1. Metsähallituksen luontopalvelujen hallinnassa olevat alueet näkyvät kartassa punaisella värillä. Hanhisuon Natura-alue on kuvattu lisäksi vinoviivoituksella.

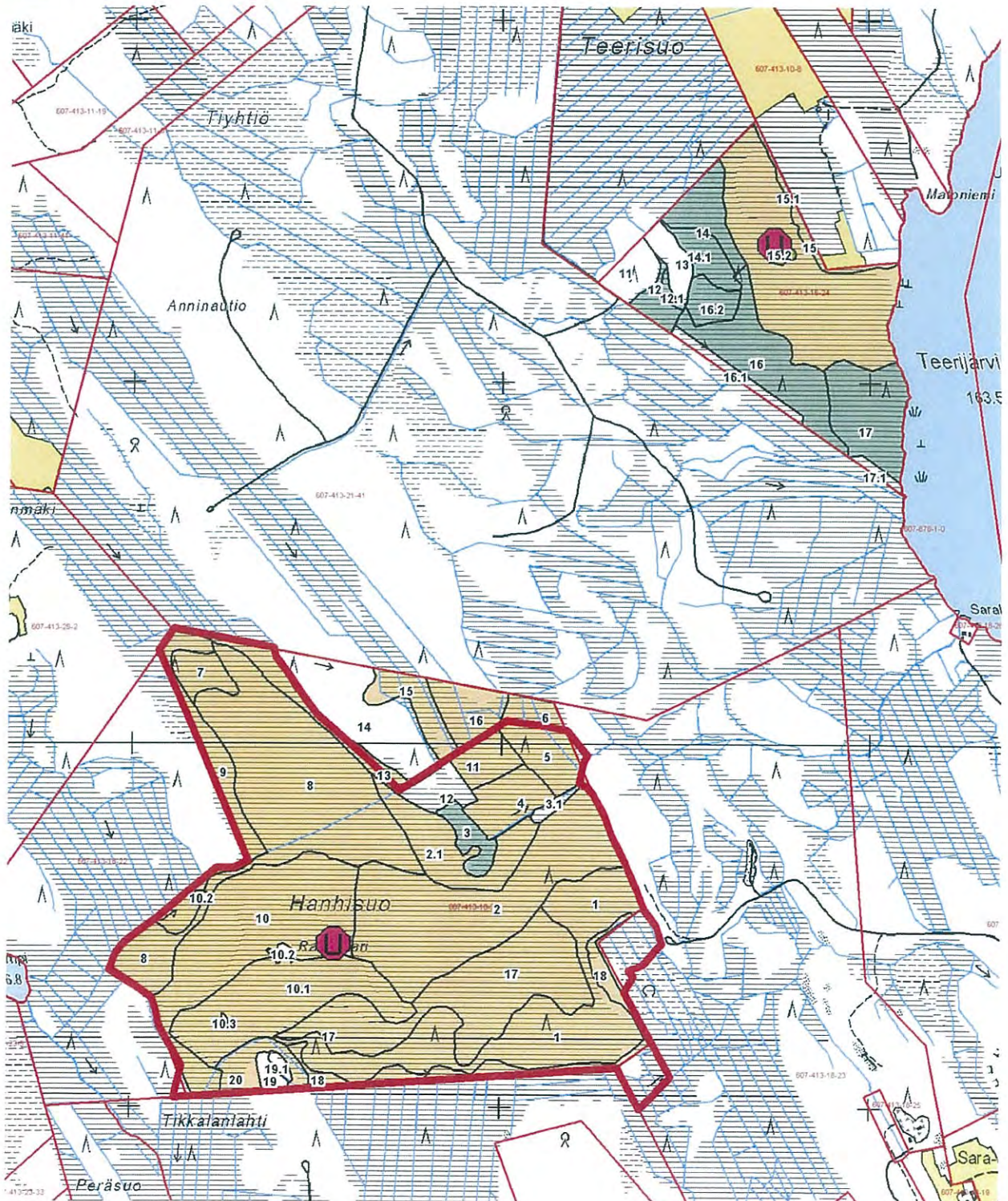


Liite 2.

Uhanalaisten lajien esiintymät

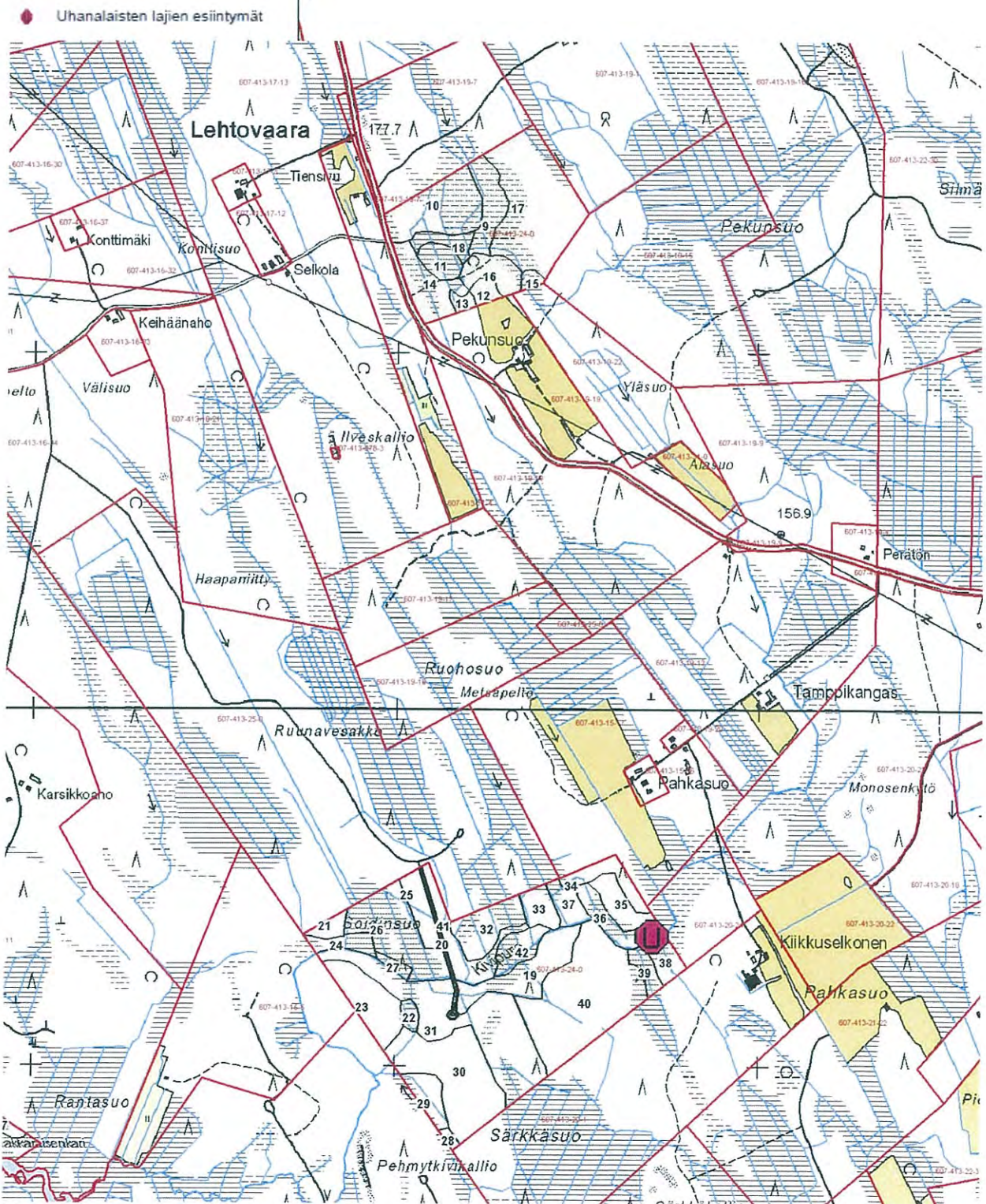
Natura-juontotyytit

- Uhanalaisten lajien esiintymät
- Letot
- Puustoiset suot
- Aapasuot



Liite 3.

Uhanalaisten lajien esiintymät



TUKES MILLIKALI (HARHAAN JOHTAVA)
 15.06.2015 Kylälahti Corner Oy (Boliden)
 Lupatunnus ML 2014-0103

Kuulutuksen muistutus ja michipiteemone

Tukesin kuulutus oli vain yhden lehden (KARJALAINEN) monikaan ei varmaan huomannut em minäkään monnelekaan ei tule lehtea? Oulko Tukesillä ja kaivosyhtiöllä harhauttaa maanomistajia.

miikkari on juuässä ei yleisesti tunnettu paikka
 (KAIKOVYHTIÖ EI KIRJETTÄ lähettönyt omia omia pimenassa viikkari)
 Tämä kertoo kaivosalasta paljon ja tykeen

toiminnasta, salamyhkäistä luonnon tuhoamista rotka alueella on suojeleluulta ja järviä.

Kaivosyhtiön lupaa hynä asioita, mutta todellisuudessa tuhoaa kaiken jättää jäljet korjaamatta. (Kylällä on jo uks kaivos, mitä siitä on enää jäljellä)

Siimehyräksy malmiänsintää suojealueella
ja lähialueella tilamme sijaitsee Natura
alueen vieressä (Hanhisuo) 607 413-28-2
tilalla on Natura-alueen suoja-alue 1

Suojealueet on lailla määritelty /
ja luultu tukesiin ja kaivosyhtiönkin
kunnioittavan niitä, Tarakkia ihmisiä
rankaistaen jos näitä tuhoaan.

Perjantaina 10. 6. 2015

PS. jos oikeuskäsittely kuluja tulee, saa tukea
maksaa itse, ei vuokratunut ilmoittamaan paremmin



Turvallisuus- ja kemikaalivirasto
Kaivosasiat
Valtakatu 2
96100 Rovaniemi

23.6.2015

**BOLIDEN KYLYLAHDEN:N VASTINE MALMINETSINTÄLUVASTA MIIHKALI
(ML2014:0103) ESITETTYIHIN LAUSUNTOIHIN**

Turvallisuus- ja kemikaaliviraston 12.06.2015 esittämän pyynnön mukaisesti
vastaamme malminetsintälupahakemuksesta esitettyihin lausuntoihin seuraavasti:

1. Hakemusalueella esiintyy Hanhisuo-niminen Natura-alue, johon Pohjois-Karjalan ELY-keskus vastustaa luvan myöntämistä. Boliden Kylylahti rajaa Natura-alueen pois hakemuksesta.
2. Hakemusalueella sijaitsee Teeripuron (YSA207794) ja Kiskonkankaan (YSA207736) luonnonsuojelualueet, joiden suojelupäätökset olivat Pohjois-Karjalan ELY-keskuksen lausunnon liitteenä. ELY-keskus vastustaa luvan myöntämistä em. suojelualueille. Boliden Kylylahti haluaa sisällyttää suojelualueet tutkimusalueeseen. Yksi malminetsintäluvan tarkoituksista on varata mineraalioikeudet alueelta mahdollisesti löytyviin esiintymiin ja Boliden Kylylahti haluaa varata oikeudet myös yllä mainituilla luonnonsuojelualueilla mahdollisesti syvemmillä sijaitseviin esiintymiin. Alueille tullaan suunnittelemaan ja suorittamaan malminetsintää suojelualueiden lupapäätöksissä mainittujen rajoitusten mukaisesti. Boliden Kylylahti ottaa myös huomioon liito-oravan elinympäristön ELY-keskuksen mainitsemalla alueella suunnittelemaan tarkempia malminetsinnän töitä.
3. Boliden Kylylahti ottaa huomioon myös Metsähallituksen esittämän toiveen malminetsintäsuunnitelmien jakamisesta heille.

BOLIDEN KYLYLAHTI

Sanna Juurela
Projektigeologi