

30.8.2016

Sodankylän kunta
Jäämerentie 1
99600 SODANKYLÄ

KUULUTTAMINEN JA NÄHTÄVILLÄOLO

Turvallisuus- ja kemikaalivirasto (Tukes) toimittaa oheisena malminetsintälupapäätöstä ML2014:0107 koskevat kuulutusasiakirjat. Kuulutus on oltava nähtävillä kunnan ilmoitustaululla 29.9.2016 saakka, jonka jälkeen ne on palautettava Turvallisuus- ja kemikaalivirastoon varustettuna todistuksella nähtävillä pidosta.

Päätös liitteineen pyydetään pitämään nähtävillä valitusajan päättymiseen saakka.

Maija Viikinen
Ylitarkastaja

LIITTEET

Kuulutusasiakirjat
Malminetsintälupapäätös ML2014:0107 (kopio)

Kuulutus 1 (1)
30.8.2016 Lupatunnus
ML2014:0107

KUULUTUS

Turvallisuus- ja kemikaalivirasto (Tukes) on kaivoslain (621/2011) perusteella 30.8.2016 hyväksynyt seuraavan malminetsintälupaa koskevan hakemuksen:

Hakija: Aurion Resources Oy
Alueen nimi: Risti
Lupatunnus: ML2014:0107
Alueen sijainti ja koko: Sodankylän kunta, 1400,81 ha

Päätökseen saa kaivoslain (621/2011) 162 §:n nojalla hakea muutosta valittamalla hallinto-oikeuteen. Valitusaika on 30 päivää päätöksen antopäivästä. Päätöksen liitteenä olevasta valitusosoituksesta ilmenee, miten muutosta haettaessa on meneteltävä. Päätös on nähtävillä Tukesin Rovaniemen toimipaikassa (käyntiosoite; Valtakatu 2, Rovaniemi) ja Tukesin kotisivulla (www.tukes.fi/kaivosasiat) sekä alueen kunnanvirastosta (Sodankylän kunta, Jäämerentie 1, 99600 Sodankylä)

Lisätietoja kaivosasiat@tukes.fi tai Maija Viikinen puh. 029 5052 166

Kuulutettu 30.8.2016

Pidetään nähtävänä 29.9.2016 asti

Aurion Resources Oy
c/o Ab Scandinavian GeoPool Ltd, filiaal Sverige
BOX 131
77623 Hedemora
Sweden

PÄÄTÖS MALMINETSINTÄLUVAN MYÖNTÄMISESTÄ

Malminetsintälupahakemus

Hakija Aurion Resources Oy
Y-tunnus: 2579876-8
Suomi

Yhteystiedot:

Aurion Resources Oy
c/o Ab Scandinavian GeoPool Ltd, filiaal Sverige
BOX 131
77623 Hedemora
Sweden

Lisätietoja antaa:

Mathias Forss
mathias.forss@geopool.fi
Puh. 050 591 3976

Alueen nimi: Risti
Alueen sijainti: Sodankylä

Hakemus on tullut vireille 9.12.2014. Kaivosviranomainen on tehnyt hakemustarkastuksen ja todennut hakemuksen täyttävän kaivoslain 34 §:n vaatimukset. Hakemukselle on annettu lupatunnus ML2014:0107 ja kaivoslain 34 §:n mukainen etuoikeuspäivämäärä 12.11.2015.

Hakemuksen tarkoitus: Malminetsintä kaivoslain (621/2011) pykälien 5, 9 ja 32 tarkoittamalla tavalla

PÄÄTÖS

Turvallisuus- ja kemikaalivirasto (Tukes) **myöntää** kaivoslain (621/2011) nojalla Aurion Resources Oy:lle malminetsintäluvan nimeltä ”Risti” lupatunnuksella ML2014:0107.

Perustelut: Hakija on osoittanut, että kaivoslaissa (621/2011) säädetyt edellytykset täyttyvät eikä luvan myöntämiselle ole kaivoslaissa säädettyä estettä.

Malminetsintäluvan nojalla luvanhaltijalla on oikeus omalla ja toisen maalla tässä luvassa mainitulla alueella (malminetsintäalueella) tutkia geologisten muodostumien rakenteita ja koostumusta sekä tehdä muita kaivostoimintaa valmistelevia tutkimuksia ja muuta malminetsintää esiintymän paikallistamiseksi sekä sen laadun, laajuuden ja hyödyntämiskelpoisuuden selvittämiseksi sen mukaan kuin tässä malminetsintäluvassa tarkemmin määrätään. Malminetsintälupa ei oikeuta esiintymän hyödyntämiseen.

Päätöksen voimassaolo

Malminetsintälupa on **voimassa tällä päätöksellä neljä (4) vuotta** päätöksen lainvoimaiseksi tulosta.

Perustelut: Luvan voimassaoloaika on lain sallima enimmäisaika malminetsintä-luvalle. Malminetsintäluvan voimassaoloa voidaan jatkaa enintään kolme vuotta kerrallaan siten, että lupa on voimassa yhteensä enintään viisitoista vuotta.

Mikäli luvanhaltija haluaa pienentää voimassaolevaa malminetsintälupaa sen voimassaoloaikana tai luopua siitä kokonaan, tulee luvanhaltijan toimittaa kaivosviranomaiselle hakemus joko osittaisesta tai koko malminetsintäalueen raukeamisesta (Kaivoslaki 621/2011, 60 §, 61 §, 66 §, 67 §).

Päätöksen täytäntöönpano

Kaivoslain (621/2011) 168.1 §:n mukaisesti malminetsintälupaan perustuvat toimenpiteet saa aloittaa, kun siihen oikeuttava lupapäätös on saanut lainvoiman ja lupapäätöksessä määrätyt veloitteet on suoritettu. Jos toimenpiteen suorittaminen edellyttää muualla lainsäädännössä vaadittua lupaa, saa toimenpiteen kuitenkin aloittaa vasta, kun toimenpiteeseen tarvittava muun lainsäädännön mukainen lupapäätös on saanut lainvoiman tai toiminnan aloittamiseen on saatu oikeus asiassa toimivaltaiselta viranomaiselta.

Malminetsintäalueen tiedot

Pinta-ala: 1400,81 ha

Alueen nimi: Risti

Sijainti: Sodankylä

Alueen tarkempi sijainti ja rajat ilmenevät tähän päätökseen liitetystä lupakartasta (Liite 1).

Alueesta tarkemmin

Malminetsintälupa-alue sijaitsee Sodankylän kunnan alueella. Lupa-alueella on voimassa Kelujärvi-Rajala osayleiskaava. Lupa-alue on kaavassa osoitettu maa- ja metsätalousvaltaiseksi alueeksi (M), maa- ja metsätalousvaltaiseksi alueeksi, jolla on erityistä ulkoilun ohjaamistarvetta (MU-2), retkeily- ja ulkoilun alueeksi (VR-1), eräkämpäalueeksi (RK) ja luonnonsuojelualueeksi (SL). Lupa-alue kuuluu Sattasniemen paliskunnan poronhoitoalueeseen. Alueella kulkee Kirkonkylä-Keulakkopää moottorikelkkailureitti, moottorikelkkailu-ura, latureitti sekä vaellusreitti.

Alueesta noin 6 ha sijoittuu Kaaresvuoman soidensuojeluohjelman alueelle. Lupa-alueella on luonnonsuojelulain (1096/1996) ja luonnonsuojeluasetuksen (160/1997) nojalla uhanalaiseksi luokiteltu kasvilaji. Lisäksi malminetsintälupa-alueella sijaitsee kaksi luonnonsuojelulain ja luonnonsuojeluasetuksen nojalla rauhoitetun, uhanalaisen ja erityisesti suojeltavan lintulajin reviiriä.

Otaksuma mineraaleista

Hakija otaksuu alueella olevan kultaa (Au), hopeaa (Ag), kuparia (Cu), nikkeliä (Ni), palladiumia (Pd), platinaa (Pt), sinkkiä (Zn) ja lyijyä (Pb). Otaksunta perustuu alueen geologiseen ympäristöön.

Yleisten ja yksityisten etujen turvaamiseksi tarpeelliset lupamääräykset (velvoitteet ja rajoitukset)

1. Määräys malminetsintätutkimusten sallituista ajankohdista ja menetelmistä, sekä malminetsintään liittyvistä laitteista ja rakennelmista

Tämän malminetsintäluvan nojalla on sallittua suorittaa seuraavia malminetsintätoimenpiteitä ja soveltaa seuraavia malminetsintämenetelmiä:

1. Geofysikaaliset ja geokemialliset tai vaikutuksiltaan niihin verrattavat tutkimusmenetelmät
 - uhanalaisten ja suojeltujen suurten petolintujen mahdollinen pesintä voi vaikuttaa siihen, millä alueilla koneellisesti avustettavia geofysiikan mittauksia 15.2. – 31.7. välisenä aikana voi suorittaa. Rajoitukset on tarkistettava Metsähallitukselta.
2. Koneellisesti tehtävät maaperä- ja kallioperänäytteenotto (moreeni-, ura- ja pistenäytteet, kallioperäkairaus)
 - uhanalaisten ja suojeltujen suurten petolintujen mahdollinen pesintä voi vaikuttaa siihen, millä alueilla kairauksia 15.2. – 31.7. välisenä aikana voi suorittaa. Rajoitukset on tarkistettava Metsähallitukselta.
3. Tutkimusojien kaivaminen
 - uhanalaisten ja suojeltujen suurten petolintujen mahdollinen pesintä voi vaikuttaa siihen, millä alueilla tutkimusojien kaivamista 15.2. – 31.7. välisenä aikana voi suorittaa. Rajoitukset on tarkistettava Metsähallitukselta.
4. Maastoliikenne
 - uhanalaisten ja suojeltujen suurten petolintujen mahdollinen pesintä voi vaikuttaa siihen, millä alueilla maastoliikennettä 15.2. – 31.7. välisenä aikana voi suorittaa. Rajoitukset on tarkistettava Metsähallitukselta.

Perustelut: Hakija on esittänyt hakemuksessaan nämä menetelmät ja kaivosviranomaisen arvioi ne tarpeelliseksi ottaen huomioon kohteella tehdyt aikaisemmat tutkimukset. Jotta mahdolliselle jatkoluvalle edellytetty vaade tehokkaasta malminetsinnästä toteutuu, tässä lupamääräyksessä tarkoitettujen toimenpiteiden tulee olla pääosin suoritettuina.

2. Määräys tutkimustöitä ja -tuloksia koskevasta selvitysvelvollisuudesta

Malminetsintäluvan haltijan on vuosittain toimitettava kaivosviranomaiselle selvitys suoritetuista tutkimustöistä ja niiden tuloksista. Tutkimustöitä ja -tuloksia koskevaan vuosittaiseen selvitykseen

on sisällytettävä: käytetyt tutkimus- ja työmenetelmät, yhteenveto tehdyistä tutkimuksista ja pääasialliset tulokset. Kaivosviranomaisen voi ohjeistaa hakijoita tarkemmin raportoinnin muodosta ja ajankohdasta. Ohje löytyy Tukesin internet-sivuilta. Kunkin kalenterivuoden tutkimustöistä ja -tuloksista on raportoitava seuraavan vuoden kesäkuun loppuun mennessä, ellei toisin ohjeisteta.

Perustelut: Määräyksen perusteena on kaivoslaki (621/2011) 14 § ja VNa kaivostoiminnasta (391/2012) 4 §.

3. Määräys jälkitoimenpiteiden ajankohdasta ja ilmoittamisesta kaivosviranomaiselle

Kun malminetsintälupa on rauennut osittain, kokonaan tai peruutettu, malminetsintäluvan haltijan on raukeavilta alueilta;

1) välittömästi saatettava malminetsintäalue yleisen turvallisuuden vaatimaan kuntoon, poistettava väliaikaiset rakennelmat ja laitteet, huolehdittava alueen kunnostamisesta ja siistimisestä sekä saatettava alue mahdollisimman luonnonmukaiseen tilaan. Malminetsintäluvan haltijan on tehtävä kirjallinen ilmoitus kaivosviranomaiselle, malminetsintäalueeseen kuuluvien kiinteistöjen omistajille ja muille oikeudenhaltijoille, kun toimenpiteet on saatettu loppuun. Ilmoitus on lisäksi tehtävä erityisellä poronhoitoalueella asianomaiselle paliskunnalle. Ilmoituksen tulee sisältää tiedot jälkitoimenpiteiden päättymispäivästä sekä kuvaus toteutetuista jälkitoimenpiteistä.

2) kuuden kuukauden kuluessa luovutettava kaivosviranomaiselle tutkimustyöselostus, tutkimukseen liittyvä tietoaineisto ja kirjallinen esitys edustavasta otoksesta kairasydämiä. Kaivosviranomaisen ohjeistaa hakijoita tarkemmin raportoinnin muodosta. Ohje löytyy Tukesin internet-sivuilta.

Perustelut: Määräyksen perusteena on kaivoslaki (621/2011), 15 § ja VNa kaivostoiminnasta (391/2012), 5 ja 6 §.

4. Määräys kaivannaisjätteen jätehuoltosuunnitelmasta ja sen noudattamisesta

Malminetsintäluvan haltija on velvollinen huolehtimaan maa- ja kiviainesjätteen synnyn ehkäisemisestä, sen haitallisuuden vähentämisestä sekä jätteen hyödyntämisestä tai käsittelemisestä.

Malminetsinnästä tässä luvassa sallituilla menetelmillä ei synny kaivannaisjätettä. Töiden loputtua kohteella on alue välittömästi saatettava mahdollisimman luonnonmukaiseen tilaan ja korjattava mahdolliset maastovahingot.

Perustelut: Määräyksen perusteena on kaivoslaki (621/2011) 13 § ja VNa kaivostoiminnasta (391/2012) 3 §.

5. Määräys ilmoitusvelvollisuudesta koskien malminetsintäalueen maastotöitä ja rakennelmia

Malminetsintäluvan haltijan on hyvissä ajoin etukäteen ilmoitettava kirjallisesti malminetsintäalueeseen kuuluvien **kiinteistöjen omistajille** (sekä näihin rinnastettaville, Kaivoslaki 5.2 §) ja muille

oikeudenhaltijoille kaikista maastotöistä, jotka voivat aiheuttaa vahinkoa tai haittaa, sekä väliaikaisista rakennelmista. Ilmoitus on lisäksi tehtävä poronhoitolaissa säädetyllä erityisesti poronhoitoa varten tarkoitetulla alueella (*erityinen poronhoitoalue*) Sattasniemen paliskunnalle.

Malminetsintäluvan haltijan on ilmoitettava maastotöistä toimialallaan yleistä etua valvoville viranomaisille:

- Tukesille
- Lapin ELY-keskuksen ympäristövastuualueelle,
- Metsähallituksen luontopalveluille
- Mikäli lupa-alueelta löydetään tutkimusten yhteydessä muinaismuistolaissa tarkoitettuja kohteita, tulee luvanhaltijan toimia siten kuin muinaismuistolaissa todetaan ja ilmoittaa löydöksistä viipymättä Museovirastoon.

Ilmoituksen sisällöstä on säädetty VNa kaivostoiminnasta 2 §:ssä.

Perustelut: Määräyksen perusteena on kaivoslaki (621/2011) 12 §, VNa kaivostoiminnasta (391/2012) 2 § ja muinaismuistolaki (295/1963) 14 §.

6. Määräys malminetsintäalueen koon pienentämisen aikataulusta

Kaivosviranomainen ei näe tässä vaiheessa tarvetta malminetsintäalueen pienentämiselle. Tutkimuksia voidaan pitää perusteltuna koko ML2014:0107 alueella. Jos luvan haltija haluaa pienentää voimassaolevaa malminetsintälupaa tai luopua siitä kokonaan, tulee luvan haltijan esittää hakemus joko osittaisesta tai koko malminetsintäalueen raukeamisesta. Hakemuksen käsittelyyn tulee varata aikaa vähintään 3 kuukautta.

Perustelut: Määräyksen perusteena on kaivoslaki (621/2011) 11 §, 61 §, 66 §, ja 67 §). Otettaessa huomioon alueen koko, tutkimussuunnitelma ja sen perustelut, sekä seikka, että kyseessä on vaiheittain etenevä tutkimustoiminta, voidaan tutkimuksia pitää perusteltuna koko alueelle.

7. Määräys vakuuden asettamisesta

Hakijalle 21.5.2015 myönnetyssä lupapäätöksessä (ML2014:0085) määrätty 10 000 euron suuruisen pankkitalletusvakuus panttaussitoumuksella, joka kattaa myös tässä päätöksessä kaivoslakiin perustuvasta toiminnasta mahdollisesti aiheutuneiden vahinkojen ja haittojen korvaamisen sekä kaivoslain mukaisten jälkitoimenpiteiden suorittamisen. Tämä vakuus nosti hakijan kokonaisvakuus summan 20 000 euroon. Vakuudesta voidaan tarvittaessa suorittaa muut kaivoslaissa säädettyt, ja tässä malminetsintäluvassa veloitteena määrättyt kustannukset. Tässä malminetsintäluvassa ei erikseen määrätä vakuutta.

Perustelut: Perustelut: Määräyksen perusteena on kaivoslaki (621/2011) 107 §. Vakuus on yhtiökohtainen ja se asetetaan yhtiön voimassa olevien malminetsintäluvan / lupien, ja myös mahdollisesti myöhemmin myönnettävien malminetsintälupien kokonaispinta-alan mukaan. Tukesin linjauksen mukaisesti 1000 – 10 000 hehtaarin alueelle vakuus on **20 000 €**. Koneellisen montutuksen ja järeämmän toiminnan (esim. koelouhinta) vakuus arvioidaan ja määrätään lupakohtaisesti.

8. Määräykset malminetsintää ja malminetsintäalueen käyttöä koskevista seikoista sen varmistamiseksi, ettei toiminnasta aiheudu kaivoslaissa (621/2011) kiellettyä seurausta

Malminetsintäluvan haltijan on tulpattava kairareiät, mikäli kairareiästä nousee pohjavettä maanpinnalle. Kairaputket on katkaistava mahdollisimman läheltä maanpintaa, ja kairakohteiden jätehuolto sekä siistiminen on tehtävä välittömästi töiden loputtua kohteella. Jos kairauksessa käytettävän veden määrä ylittää 100m³/vrk, on toimittava kuten vesilain (587/2011) 15 §:ssä todetaan. Tutkimustöitä tehtäessä on otettava huomioon ympäristönsuojelulain (527/2014) 17§:n mukainen pohjaveden pilaamiskielto. Malminetsinnästä ja muusta malminetsintäalueen käytöstä ei saa aiheutua merkittäviä muutoksi luonnonolosuhteissa, eikä merkittävää maisemallista haittaa.

Perustelut: Malminetsintäluvan haltijan on luovuttuaan malminetsintäalueesta tai sen menetettyään viipymättä saatettava malminetsintäalue yleisen turvallisuuden vaatimaan kuntoon, sekä saatettava alue mahdollisimman luonnonmukaiseen tilaan (621/2011) 11 ja 15 §.

Mikäli alueelta löydetään tutkimuksia tehtäessä mahdollisia muinaismuistolain tarkoittamia kohteita, joita ei ole tunnettu aiemmin, tulee luvanhaltijan toimia kuten muinaismuistolain (295/1963) 14 ja 16 §:ssä todetaan, ja ilmoittaa niistä viipymättä Museovirastolle. Tämä päätös lähetetään myös Museovirastolle tiedoksi mahdollisten muinaismuistokohteiden tarkistamista varten.

9. Määräykset yleisen ja yksityisen edun kannalta välttämättömistä ja luvan edellytysten toteuttamiseen liittyvistä seikoista

Vaikka tässä malminetsintäluvassa sallitut tutkimusmenetelmät eivät vaikuta laajasti ympäristöön, malminetsintäluvan haltijan on oltava kuitenkin riittävästi selvillä hankkeen ympäristövaikutuksista siinä laajuudessa kuin kohtuudella voidaan edellyttää.

Hakemukseen saatujen lausuntojen perusteella ei ole tullut tietoon sellaisia ympäristö- tai luontoarvoja, jotka olisivat esteenä malminetsintäluvan myöntämiselle. ML2014:0107-alueella tai sen välittömässä läheisyydessä ei sijaitse luonnonsuojelulain mukaisia luonnonsuojelualueita, luonnonmuistomerkkejä, yksityisiä luonnonsuojelualueita, maisema-alueita, maisemanhoitoalueita eikä Natura-2000 verkoston alueita. Malminetsintäalueella tai sen välittömässä läheisyydessä ei sijaitse pohjavesialueita. Lupa-alueesta noin 6 ha sijoittuu Kaaresvuoman soidensuojeluohjelma-alueelle. Luonnonsuojelulain (1096/1996) 9 §:n mukaan valtioneuvoston hyväksymän luonnonsuojeluohjelmaan kuuluvalla alueella ei saa suorittaa sellaisia toimenpiteitä, jotka vaarantavat alueen suojelun tarkoituksen. Alueen suojelu tullaan toteuttamaan perustamalla se valtioneuvoston asetuksella luonnonsuojelulain 17 §:n tarkoittamaksi muuksi luonnonsuojelualueeksi. Ympäristöministeriö on valmistelemassa valtioneuvoston asetusta Itä-Lapin luonnonsuojelualueista.

Lupa-alue sijaitsee suurelta osin Metsähallituksen ja luontojärjestöjen yhteispäätöksellä suojellulla Ristilaen alueella jolla on arvokkaita luontokohteita. Metsähallitus ei harjoita kohteilla metsätaloustoimintaa ja Metsähallituksen lausunnon mukaan suojelukohde tulee säilyttää koskemattomana. Alue ei ole luonnonsuojelulain mukainen alue, joten erillistä lupamääräystä ei ole tarpeen antaa.

Lupa-alueella on lapin leinikin esiintymä, joka luonnonsuojeluasetuksen (160/1997) liitteen 3 (a)

nojalla koko Suomessa rauhoitettu kasvilaji ja EU:n luontodirektiivin liitteen II (b) ja IV (b) kasvilaji. Luonnonsuojelulain (1096/1996) 42 §:n ja 49 §:n mukaan EU:n luontodirektiivin liitteen II (b) ja IV (b) kasvien vahingoittaminen tai hävittäminen on kielletty. Kasvin tai sen osan poimiminen, kerääminen, irti leikkaaminen tai juurineen ottaminen on kielletty. Kyseisen lajin esiintymät sijaitsevat lupa-alueen pohjoisosassa, Metsähallituksen lausunnon liitekartalla ympärillä merkityllä alueella. Mikäli tutkimukset kohdistuvat tälle alueelle, tulee tutkimuspaikkojen ja kulkureittien osalta selvittää, että esiintymiä ei vahingoiteta tai vaaranneta. Lupa-alueella sijaitseva Kareojan pienvesistö lähiympäristöineen on luonnon monimuotoisuuden kannalta erittäin arvokas elinympäristö. Edellä mainittu pienvesistö lähiympäristöineen tulee säilyttää mahdollisimman luonnonmukaisessa tilassa. Lupa-alue sijaitsee voimassa olevan oikeusvaikutteisen Kelujärvi-Rajala osayleiskaavan alueella. Lupa-alue on kaavassa osoitettu maa- ja metsätalousvaltaiseksi alueeksi (M), maa- ja metsätalousvaltaiseksi alueeksi, jolla on erityistä ulkoilun ohjaamistarvetta (MU-2), retkeily- ja ulkoilualueeksi (VR-1), eräkämpäalueeksi (RK) ja luonnonsuojelualueeksi (SL). Yleiskaava määräysten mukaan maisemaa muuttaviin toimenpiteisiin on VR-1 ja MU-2 alueilla haettava maisematyölupa. Malminetsintäluvan haltijan tulee esittää hyvissä ajoin ennen tutkimustöiden aloittamista tarkka tutkimussuunnitelma toimenpiteineen ja sijaintitietoineen Tukesille. Lisäksi tutkimussuunnitelma tulee toimittaa tiedoksi Lapin ELY-keskukselle ja Metsähallitukselle.

Perustelut: Tutkimussuunnitelman esittämisvelvollisuudella varmistetaan, että toimenpiteisiin voidaan tarvittaessa valvonnallisesti puuttua. Samalla Tukesin on mahdollista kaivoslain valvonnan toteuttamiseksi arvioida toimenpiteiden vaikutusta ja tarvittaessa antaa tarkempia lisämääräyksiä toimenpiteiden suorittamisesta. Kaivoslaki (621/2011) 11 § ja 12 §, VNa (391/2012) 2 §.

Lupa-alueella sijaitsee kaksi luonnonsuojelulain 38 §:n, 46 §:n ja 47 §:n sekä luonnonsuojeluasetuksen liitteen 4 mukaista uhanalaisen, rauhoitetun ja erityisesti suojeltavan lintulajin pesäreviiriä, jotka tulee huomioida tutkimustoiminnassa. Luonnonsuojelulain rauhoitussäännösten mukaan rauhoitettuihin eläinlajeihin kuuluvien yksilöiden tahallinen häiritseminen, erityisesti eläinten lisääntymisaikana, tärkeillä muuton aikaisilla levähdysalueilla tai muutoin niiden elämänkieron kannalta tärkeillä paikoilla on luonnonsuojelulain 39 §:n mukaan kielletty. Tutkimustoiminta kyseisten pesimäreviirien alueella tulee tehdä pesimäkauden 15.2 - 31.7 ulkopuolella. Menettelyistä tulee olla yhteydessä Metsähallituksen Lapin luontopalveluihin.

Siirtyminen lupa-alueelle ja liikkuminen kohteella sulanmaan aikana on pyrittävä suunnittelemaan niin, että olemassa olevia uria ja luontaisia aukkopaikkoja käytetään mahdollisimman paljon hyväksi. Lisäksi tulee huomioida Metsähallituksen lausunnossa (Liite 6) esitetyt seikat Metsähallituksen metsätieverkostoon liittyen. Kosteikkoalueilla liikkumista tulee välttää sulanmaan aikana. Mikäli kohteella joudutaan kaatamaan puita, tulee ne korvata täysimääräisinä maanomistajalle. Nuorelle puustolle tapahtuneissa vahingoissa tulee korvata lisäksi vielä odotusarvon menetys. Lisäksi luvanhaltijan tulee huolehtia, ettei alueella kulkevaa vaellus- ja latureittia vahingoiteta. Mikäli alueen itäosissa kulkevan moottorikelkkailureitin poikki kulkee moottoriajoneuvoja, syntyvät jäljet tulee tasoittaa välittömästi, ettei moottorikelkkailijoille aiheudu vaaraa.

Malminetsintäluvan haltijan on rajoitettava malminetsintä ja muu malminetsintäalueen käyttö tutkimustyön kannalta välttämättömiin toimenpiteisiin. Toimenpiteet on suunniteltava siten, että niistä ei aiheudu kohtuudella vältettävissä olevaa yleisen tai yksityisen edun loukkausta. Malminetsintäluvan nojalla tapahtuvasta malminetsinnästä ja muusta malminetsintäalueen käytöstä ei saa aiheutua:

- 1) haittaa ihmisten terveydelle tai vaaraa yleiselle turvallisuudelle;
- 2) olennaista haittaa muulle elinkeinotoiminnalle;
- 3) merkittäviä muutoksia luonnonolosuhteissa;
- 4) harvinaisten tai arvokkaiden luonnonesiintymien olennaista vahingoittumista;
- 5) merkittävää maisemallista haittaa.

Perustelut: Määräys perustuu kaivoslain (621/2011) 11 § ja 104 §:iin.

10. Määräys malminetsintäkorvauksen suuruudesta ja maksuajankodasta

Malminetsintäluvan haltijan on maksettava malminetsintä-alueeseen kuuluvien kiinteistöjen omistajille vuotuista korvausta **20 euroa hehtaarilta** luvan voimassaoloajalta.

Malminetsintäkorvaus ensimmäiseltä vuodelta on maksettava viimeistään 30 päivänä siitä, kun malminetsintälupa on tullut lainvoimaiseksi. Seuraavina vuosina korvaus on maksettava vastaavana ajankohtana.

Perustelut: Määräys perustuu kaivoslain (621/2011) 99 §:ään, jossa säädetään malminetsintäkorvauksen suuruudesta ja maksutavasta.

Mikäli hakija pienentää tai muuttaa tässä päätöksessä määrättyä malminetsintäaluetta muutoshakemuksella, määräytyy uusi malminetsintäkorvaus maanomistajalle seuraavasta tämän lupapäätöksen maksupäivästä alkaen muutospäätöksessä määrättävän pinta-alan mukaan.

Perustelut: Määräys perustuu kaivoslain (621/2011) 51 §, 67, 69 §:ään jossa säädetään malminetsintäluvan raukeamisesta ja muuttamisesta.

11. Määräys vahinkojen ja haittojen korvaamisesta malminetsintäalueella

Malminetsintäluvan haltijan on korvattava malminetsintäalueella tapahtuvasta kaivoslakiin (621/2011) perustuvasta toiminnasta aiheutuneet vahingot ja haitat, jollei jonkin toimenpiteen osalta korvauksesta toisin säädetä.

Perustelut: Määräys perustuu kaivoslain (621/2011) 103 §:ään, jossa säädetään vahinkojen ja haittojen korvaamisesta malminetsintäalueella.

12. Poronhoidolle aiheutuvien haittojen vähentämiseksi erityisellä poronhoitoalueella

Alue kuuluu Sattasniemen paliskunnan alueeseen. Malminetsintätutkimukset on sovitettava alueella toimivan paliskunnan kanssa siten, ettei niistä aiheudu kohtuutonta haittaa poronhoidolle. Malminetsintäluvan haltijan on ilmoitettava Sattasniemen paliskunnalle tutkimustöistä ja niiden aikataulusta, sekä muusta alueiden käytöstä hyvissä ajoin ennen tutkimustöiden aloittamista. Malminetsintäluvan haltijan on otettava huomioon alueella mahdollisesti olevat poronhoidolle tärkeät rakenteet kuten esimerkiksi erotusaita ja käytettävä valmiita veräjiä kulkemiseen.

Perustelut: Edellä mainituilla toimenpiteillä ehkäistään malminetsinnästä poronhoidolle aiheutuvia haittoja erityisellä poronhoitoalueella. Määräys perustuu Poronhoitolain (848/1990) 2§:ään ja kaivoslain (621/2011) 51 §:ään.

Hakemuksen käsittely

Hakemus: Aurion Resources Oy	9.12.2014
Alueen uudelleen rajaus	12.11.2015
Kuulutus hakemuksesta: Tukes	17.5.2016
Lausuntopyynnöt: Tukes	17.5.2016
Päätös: Tukes	30.8.2016

Lupahakemuksesta tiedottaminen

Tukes on tiedottanut hakemuksesta 17.5.2016 kuuluttamalla siitä 30 päivän ajan Tukesin Rovaniemen toimipisteen sekä Sodankylän kunnan ilmoitustauluilla. Hakemus on ollut nähtävillä myös Tukesin internet-sivuilla. Hakemus on ollut nähtävillä 16.6.2016 saakka.

Tukes on tiedottanut hakemuksesta Lapin Kansa sanomalehdessä 17.5.2016

Tukes on tiedottanut hakemuksesta asianosaisille maanomistajille yhtä lukuun ottamatta kirjeitse 17.5.2016. Yhden edesmenneen maanomistajan henkilötunnus ei ole tiedossa josta syystä oikeudenomistajia ei voitu selvittää.

Lausunnot ja mielipiteet on pyydetty toimitettavaksi viimeistään 16.6.2016. Tämän päivämääränkin jälkeen toimitetut lausunnot ja mielipiteet on otettu ratkaisussa huomioon.

Lausuntopyynnöt ja lausunnot hakemuksesta

Hakemuksesta on lähetetty lausuntopyynnöt ja saatu lausunnot seuraavasti:

- 1) Tukesin lausuntopyyntö on lähetetty Sodankylän kunnalle 17.5.2016. Sodankylän kunta on antanut lausunnon 22.6.2016 (Liite 4).
- 2) Tukesin lausuntopyyntö on lähetetty Lapin ELY-keskukselle 17.5.2016. Lapin ELY-keskus on antanut lausunnon 30.5.2016. (Liite 5).
- 3) Tukesin lausuntopyyntö on lähetetty Metsähallitukselle 17.5.2016. Metsähallitus on antanut lausunnon 16.6.2016 (Liite 6).
- 4) Tukesin lausuntopyyntö on lähetetty Sattasniemen paliskunnalle 17.5.2016. Sattasniemen paliskunta ei ole antanut lausuntoa.

Muistutukset ja mielipiteet

Hakemuksen johdosta ei esitetty muistutuksia tai mielipiteitä.

Hakijan vastine

Hakijalta ei ole pyydetty vastinetta.

Tukesin kannanotto lausunnoissa ja muistutuksissa esitettyihin yksilöityihin vaatimuksiin

Lausunnoissa esitetyt asiat on otettu lupapäätöksessä huomioon lupamääräyksin.

Tiedoksi luvan haltijalle

Kaivoslain (621/2011) suhde muuhun lainsäädäntöön

Sen lisäksi, mitä kaivoslaissa säädetään, sovelletaan kaivoslain mukaista lupa- tai muuta asiaa ratkaistaessa ja muutoin tämän lain mukaan toimittaessa muun muassa; luonnonsuojelulakia (1096/1996), ympäristönsuojelulakia (527/2014), erämaalakia (62/1991), maankäyttö- ja rakennuslakia (132/1999), vesilakia (587/2011), poronhoitolakia (848/1990), säteilylakia (592/1991), ydinenergialakia (990/1987), muinaismuistolakia (295/1963), maastoliikennelakia (1710/1995) ja patoturvallisuuslakia (494/2009). Malminetsintäluvan haltijan on aina noudatettava Suomen lainsäädäntöä ja asiaan liittyviä muita kansainvälisiä sopimuksia.

Maastossa liikkuminen

Maastoliikennelain (1710/1995) 4.1 §:n ja 4.2 §:n 9-kohdan mukaan kaivoslaissa (621/2011) tarkoitetulla malminetsintäalueella ja 30 metrin etäisyydellä sen rajasta moottorikäyttöisellä ajoneuvolla liikkuminen ei edellytä maanomistajan tai haltijan lupaa, kun kyse on asianomaisessa malminetsintäluvassa tai kaivosluvassa tarkoitetun toiminnan kannalta välttämättömästä liikkumisesta. Mikäli malminetsintäalue rajautuu alueeseen, jolla liikkumista on rajoitettu (esim. luonnonsuojelualue), malminetsintäalueen rajan ulkopuolella tarvitaan alueen hallinnasta vastaavan viranomaisen suostumus.

Viitaten lupamääräykseen 9, malminetsintäluvan haltija veloitetaan rajoittamaan malminetsintä ja malminetsintäalueen käyttö tutkimustyön kannalta välttämättömiin toimenpiteisiin. Malminetsinnästä ei saa aiheutua merkittäviä muutoksia luonnonolosuhteissa, harvinaisten tai arvokkaiden luonnonesiintymien olennaista vahingoittumista, merkittävää maisemallista haittaa. Alueen koskemattomuuteen, joka liittyy alueen suojelutavoitteisiin, on säilytettävä. Aiheutetut vahingot on korvattava maanomistajalle.

Luvan muuttaminen ja raukeaminen

Malminetsintäluvan haltijan on kaivoslain (621/2011) 69 §:n mukaan haettava malminetsintäluvan muuttamista, jos tutkimussuunnitelmaa muutetaan tai täydennetään siten, että lupamääräyksiä on tarpeen tarkistaa. Luvanhaltija voi lisäksi hakea malminetsintäluvan muuttamista lupamääräysten tarkistamiseksi, kun luvan mukaista toimintaa on tarpeen muuttaa.

Kaivosviranomaisen on kaivoslain (621/2011) 67 §:n mukaan päätettävä, että malminetsintälupa raukeaa, jos luvanhaltija tekee asiaa koskevan hakemuksen. Luvanhaltija on velvollinen tekemään hakemuksen, jos tarkoituksena ei enää ole harjoittaa lupaan perustuvaa toimintaa osalla tai koko alueella.

Malminetsintäluvan raukeamista ja muuttamista koskeva asia käsitellään noudattaen vastaavasti, mitä kaivoslaissa (621/2011) 72 §:ssä säädetään asianomaista lupaa koskevasta lupamenettelystä, lupaharkinnasta sekä lupapäätöksestä ja sen voimassaolosta.

Hakemuksen käsittelyyn tulee varata aikaa vähintään 3 kuukautta.

Luvan voimassaolon jatkaminen

Luvanhaltijan tulee toimittaa hakemus malminetsintäluvan voimassaolon jatkamiseksi kaivosviranomaiselle viimeistään kaksi kuukautta ennen luvan voimassaolon päättymistä. (VnA kaivostoiminnasta (391/2012) 27.1 §).

Kaivoslain (621/2011) 61.1 §:n mukaan malminetsintäluvan voimassaoloa voidaan jatkaa enintään kolme vuotta kerrallaan siten, että lupa on voimassa yhteensä enintään viisitoista vuotta.

Kaivoslain (621/2011) 61.2 §:n mukaan malminetsintäluvan voimassaolon jatkamisen edellytyksenä on, että:

- 1) malminetsintä on ollut tehokasta ja järjestelmällistä;
- 2) esiintymän hyödyntämismahdollisuuksien selvittäminen edellyttää jatkotutkimuksia;
- 3) luvanhaltija on noudattanut tässä laissa säädettyjä velvollisuuksia samoin kuin lupamääräyksiä;
- 4) voimassaolon jatkamisesta ei aiheudu kohtuutonta haittaa yleiselle tai yksityiselle edulle.

Kaivoslain (621/2011) 66 §:n mukaan malminetsintäluvan voimassaolon jatkamista varten lupaviranomaiselle on ennen luvan voimassaolon päättymistä toimitettava lupahakemus sekä lupaharkinnan kannalta tarpeelliset ja luotettavat selvitykset edellä mainituista voimassaolon jatkamisen edellytyksistä.

Kaivostoiminnasta annetun valtioneuvoston asetuksen (391/2012) 27.2 §:n mukaan hakemuksesta tulee käydä ilmi hakijan haluamat muutokset lupa-alueeseen tai muut merkittävät muutokset sekä asianosaisissa tapahtuneet muutokset. Asetuksen 27.3 §:n mukaisesti hakemukseen tulee liittää lupaharkinnan kannalta tarpeellinen ja luotettava selvitys:

- 1) hakemuksen kohteena olevan luvan nojalla tehdyistä toimenpiteistä ja niiden tuloksista;
- 2) alueelle kohdistuneiden tutkimuskustannusten määrästä;
- 3) esiintymän hyödyntämismahdollisuuksista ja jatkotutkimusten tarpeellisuudesta;
- 4) perustelut aluerajaukselle.

Lisäksi hakemukseen sovelletaan vastaavasti, mitä lupahakemuksesta säädetään kaivoslain (621/2011) 34 §:ssä.

Lupapäätöksestä tiedottaminen

Lupapäätös on toimitettu päätöksenantopäivänä:

- Aurion Resources Oy (hakija)

Jäljennös päätöksestä on toimitettu antopäivänä

- Sodankylän kunnalle
- Lapin ELY-keskukselle
- Museovirastolle tiedoksi
- Sattasniemen paliskunnalle

Lupaviranomainen on tiedottanut lupa-alueen asianosaisille maanomistajille annetusta päätöksestä Lapin Kansa sanomalehdessä 30.8.2016 sekä kirjeitse yhtä maanomistajaa lukuun ottamatta.

Tukes toimittaa Maanmittauslaitoksen ja Tukesin sopiman menettelyn mukaisesti malminetsintäluvasta merkinnän tekemiseksi kiinteistötietojärjestelmään.

Perustelut: Päätöksestä tiedottaminen ja siinä noudatettu menettely perustuvat kaivoslain (621/2011) lupapäätöksestä tiedottamista koskevaan 58 §:ään.

Päätösmaksu

Tästä päätöksestä perittävä maksu on **6000 €**. Valtion talous- ja henkilöstöhallinnan palvelukeskus lähettää laskun hakijalle.

Maksu perustuu hakemuksen vireille tullessa voimassa olleeseen asetukseen Turvallisuus- ja kemikaaliviraston maksullisista suoritteista (636/2013). Lisäksi laskutetaan päätöksen tiedotukseen liittyvät ilmoituskulut sekä niiden käsittelymaksut.

Muutoksenhaku

Tähän päätökseen saa kaivoslain (621/2011) 162 §:n nojalla hakea muutosta valittamalla Pohjois-Suomen hallinto-oikeuteen.

Valitusaika on 30 päivää tämän päätöksen antopäivästä sitä määräaikaan lukematta. Liitteenä olevasta valitusosoituksesta ilmenee, miten muutosta haettaessa on meneteltävä.

Päätöksestä perittävästä maksusta valitetaan samassa järjestyksessä kuin pääasiasta.

Lisätietoja

kaivosasiat@tukes.fi tai maija.viikinen@tukes.fi puh. 029 5052 166

Terho Liikamaa
Ryhmäpäällikkö

Maija Viikinen
Ylitarkastaja

LIITTEET

Liite 1	ML2014:0107 lupakartta
Liite 2	Tilakohtaiset pinta-alat malminetsintä lupa-alueella
Liite 3	Asianosaiset maanomistajat
Liite 4	Sodankylän kunnan lausunto
Liite 5	Lapin ELY-keskuksen lausunto
Liite 6	Metsähallituksen lausunto

VALITUSOSOITUS

Valitusviranomainen

Päätökseen saa hakea muutosta valittamalla sille hallinto-oikeudelle, jonka tuomiopiirissä pääosa tässä päätöksessä tarkoitettusta alueesta sijaitsee. Toimivaltainen hallinto-oikeus on mainittu valitusosoituksen lopussa. Valituskirjelmä osoitetaan valitusviranomaiselle ja se on toimitettava valitusajassa hallinto-oikeuden kirjaamoon.

Valitusaika

Määräaika valituksen tekemiseen on kolmekymmentä (30) päivää tämän päätöksen antopäivästä sitä määräaikaan lukematta.

Valitusoikeus

Malminetsintälupaa, kaivoslupaa ja kullanhuuhtontalupaa koskevaan päätökseen, mainitun luvan voimassaolon jatkamista, raukeamista, muuttamista ja peruuttamista koskevaan päätökseen sekä kaivostoiminnan lopettamispäätökseen saa hakea muutosta:

- 1) asianosainen;
 - 2) rekisteröity yhdistys tai säätiö, jonka tarkoituksena on ympäristön-, terveyden- tai luonnonsuojelun taikka asuinympäristön viihtyisyyden edistäminen ja jonka sääntöjen mukaisella toiminta-alueella kysymyksessä olevat ympäristövaikutukset ilmenevät;
 - 3) toiminnan sijaintikunta tai muu kunta, jonka alueella toiminnan haitalliset vaikutukset ilmenevät;
 - 4) elinkeino-, liikenne- ja ympäristökeskus ja muu asiassa toimialallaan yleistä etua valvova viranomainen;
 - 5) saamelaiskäräjät sillä perusteella, että luvassa tarkoitettu toiminta heikentää saamelaisten oikeutta alkuperäiskansana ylläpitää ja kehittää omaa kieltään ja kulttuuriaan;
 - 6) kolttien kyläkokous sillä perusteella, että luvassa tarkoitettu toiminta heikentää kolttien alueella kolttien elinolosuhteita ja mahdollisuuksia harjoittaa elinkeinoja.
- Kaivosviranomaisella on lisäksi oikeus valittaa sellaisesta päätöksestä, jolla hallinto-oikeus on muuttanut sen tekemää päätöstä tai kumonnut päätöksen.

Valituksen sisältö

Valituskirjelmässä on ilmoitettava

- päätös, johon haetaan muutosta
- miltä kohdin päätökseen haetaan muutosta ja mitä muutoksia siihen vaaditaan tehtäväksi
- perusteet, joilla muutosta vaaditaan
- valittajan nimi ja kotikunta
- postiosoite ja puhelinnumero, joihin asiaa koskevat ilmoitukset valittajalle voidaan toimittaa

Jos valittajan puhevaltaa käyttää hänen laillinen edustajansa tai asiamiehensä tai jos valituksen laatijana on joku muu henkilö, valituskirjelmässä on ilmoitettava

myös tämän nimi ja kotikunta.

Valittajan, laillisen edustajan tai asiamiehen on allekirjoitettava valituskirjelmä, ellei valituskirjelmää toimiteta sähköisesti (telekopiona tai sähköpostilla).

Valituksen liitteet

Valituskirjelmään on liitettävä

- päätös, johon haetaan muutosta valittamalla, alkuperäisenä tai jäljennöksenä
- asiakirjat, joihin valittaja vetoaa vaatimuksensa tueksi, jollei niitä ole jo aikaisemmin toimitettu viranomaiselle
- asiamiehen valtakirja

Valituskirjelmän toimittaminen perille

Valituskirjelmän voi viedä valittaja itse tai hänen valtuuttamansa asiamies. Valituskirjelmä liitteineen voidaan myös lähettää postitse, telekopiona tai sähköpostilla. Postiin valituskirjelmä on jätettävä niin ajoissa, että se ehtii perille valitusajan viimeisenä päivänä ennen aukioloajan päättymistä. Hallinto-oikeudessa kirjaamon aukioloaika on klo 8.00–16.15. Sähköisesti (telekopiona tai sähköpostilla) toimitetun valituskirjelmän on oltava toimitettu niin, että se on käytettävissä vastaanottolaitteessa tai tietojärjestelmässä määräajan viimeisenä päivänä ennen virka-ajan päättymistä.

Valittajalta peritään hallinto-oikeudessa **oikeudenkäyntimaksu 250 euroa**. Tuomioistuinjaissa (1455/2015) on erikseen säädetty eräistä tapauksista, joissa maksua ei peritä.

Toimivaltaisen hallinto-oikeuden yhteystiedot muutoksenhakua varten:

Pohjois-Suomen hallinto-oikeus

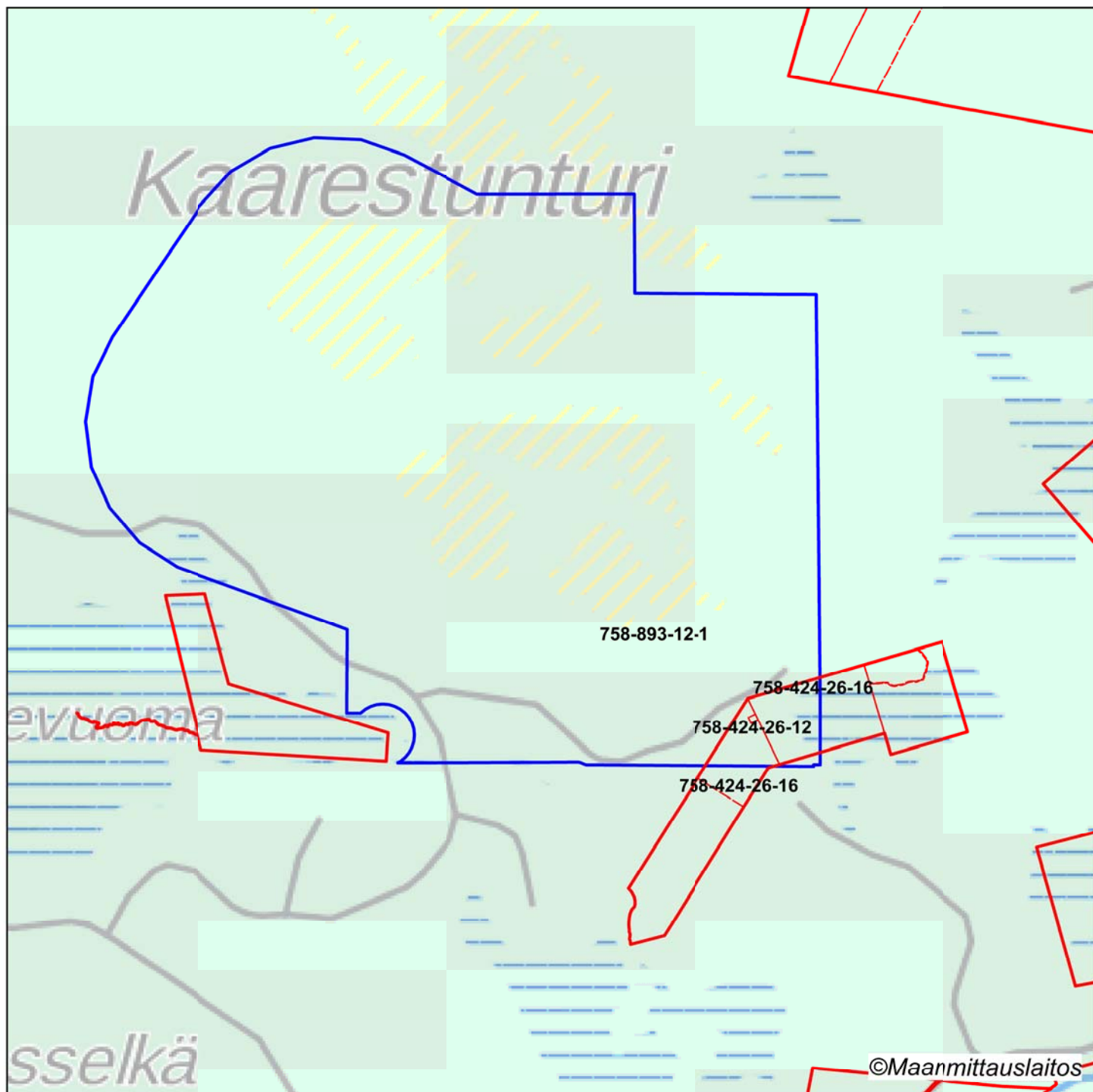
Posti-osoite: PL 189, 90101 Oulu

Käyntiosoite: Isokatu 4, 3 krs. 90100 Oulu

Puhelin: 029 56 42800

Faksi: 029 56 42841

Sähköposti: pohjois-suomi.hao@oikeus.fi



Malminetsintälupa-alue



Kiinteistörajat

Mittakaava 1: 34 000

Aurion Resources Oy
Risti
ML2014:0107

© Maanmittauslaitos
18/MML/14

Aineiston kopiointi ilman maanmittauslaitoksen lupaa kielletty





 Malminetsintäalue

 Kiinteistörajat

Mittakaava 1: 136 000

Aurion Resources Oy
Risti
ML2014:0107



© Maanmittauslaitos
18/MML/14

Aineiston kopiointi ilman maanmittauslaitoksen lupaa kielletty

ML2014:0107 Risti

Tilakohtaiset pinta-alat

Tila r:no	Pinta-ala (ha)
758-424-26-12	0,20
758-424-26-12	0,20
758-424-26-3	17,19
758-424-26-16	10,02
758-893-12-1	1373,20
Yhteensä	1400,81

ML2014:0107 Risti

Asianosaiset maanomistajat

Turunen, Esa

Turunen, Raili

Rissanen, Jalmari

Yläoja, Esa

Suomen valtio/Metsähallitus


Asia Lausunto Turvallisuus- ja kemikaalivirastolle (Tukes) malminetsintälupahakemuksesta ML2014:0107

Turvallisuus- ja kemikaalivirasto (Tukes) pyytää kaivoslain 37 §:n nojalla Sodankylän kunnalta lausuntoa malminetsintälupahakemuksesta, joka sijoittuu Kaarestunturin alueelle.

Alue sijaitsee oikeusvaikutteisen Kelujärvi - Rajala osayleiskaavan alueella. Osayleiskaavassa alueeseen kohdistuu kaavamerkinnot: maa- ja metsätalousvaltainen alue (M), maa- ja metsätalousvaltainen alue, jolla on erityistä ulkoilun ohjaamistarvetta (MU-2), retkeily- ja ulkoilualue (VR-1), maiseman monimuotoisuuden kannalta tärkeä alue (ma) sekä luonnon monimuotoisuuden kannalta erityisen tärkeä alue. Lisäksi alueelle kohdistuu merkintä moottorikelkkaurasta, vaellusreitistä ja paikallisen ulkoilureitin yhteystarpeesta/viheryhteystarpeesta.

Malminetsintälupahakemuksen mukaan tutkimuksiin kuuluu mm. tutkimusojien kaivaminen.

Päätös Malminetsinnässä tulee huomioida alueen erityiset luonto-, virkistys- ja maisema-arvot. Yleiskaavamääräysten mukaan maisemaa muuttaviin toimenpiteisiin on VR-1 ja MU-2 alueilla haettava maisematyöluupa. Sodankylän kunnalla ei ole muilta osin huomautettavaa malminetsintäluvan ML2014:0107 johdosta.


Viljo Pesonen
kunnanjohtaja

Tiedoksi Tukes, kh, maankäyttöpäällikkö

Muutoksenhakukielto

Koska päätös koskee vain valmistelua tai täytäntöönpanoa, kuntalain 91§:n nojalla tästä päätöksestä ei saa tehdä oikaisuvaatimusta. (Kunnallinen virkaehtosopimuslaki 26 § ja 2 § sekä KVTES 2014-2016)



SODANKYLÄN KUNTA

Kaavoitus ja mittaus

Ab Scandinavian GeoPool Ltd / Robert Stenberg

SAAPUNUT

18. 02. 2016

Viite: Selvityspyyntö kaavoitustilanteesta malmineistintäluupaa varten.

SELVITYS KAAVOITUSTILANTEESTA

Pyydetyn selvityksenä totean, että Sodankylän kunnan Kaarestunturin alueelle sijoituvalla malmineistintäluupahakemuksen mukaisella alueella Risti on voimassa oikeusvaikutteinen Kelujärvi-Rajala osayleiskaava.


Hakemusalueelle kaavassa on osoitettu kaavamerkinnät: maa- ja metsätalousvaltainen alue, jolla on erityistä ulkoilun ohjaamistarvetta (MU-2), reikely- ja ulkoilualue (VR-1), maa- ja metsätalousvaltainen alue (M), eräkämpäalue (RK), luonnonsuojelualue (SL), moottorikelkkareitti ja -ura sekä paikallisen ulkoilureitin yhteystarve/viheryhteystarve, hiihtolatu, vaellusreitti ja maiseman monimuotoisuuden kannalta tärkeä alue (ma).

Kaavassa osoitetut rakennuspaikat kunta pyytää rajaamaan malmineistintäluupahakemuksen ulkopuolelle. Hakemuksen mukaisella alueella sijaitsee yksi eräkämpäalueen (RK) rakennuspaikka. Osayleiskaavan merkinnät ja määräykset tulee ottaa muuttakin osin huomioon malmineistinnässä.

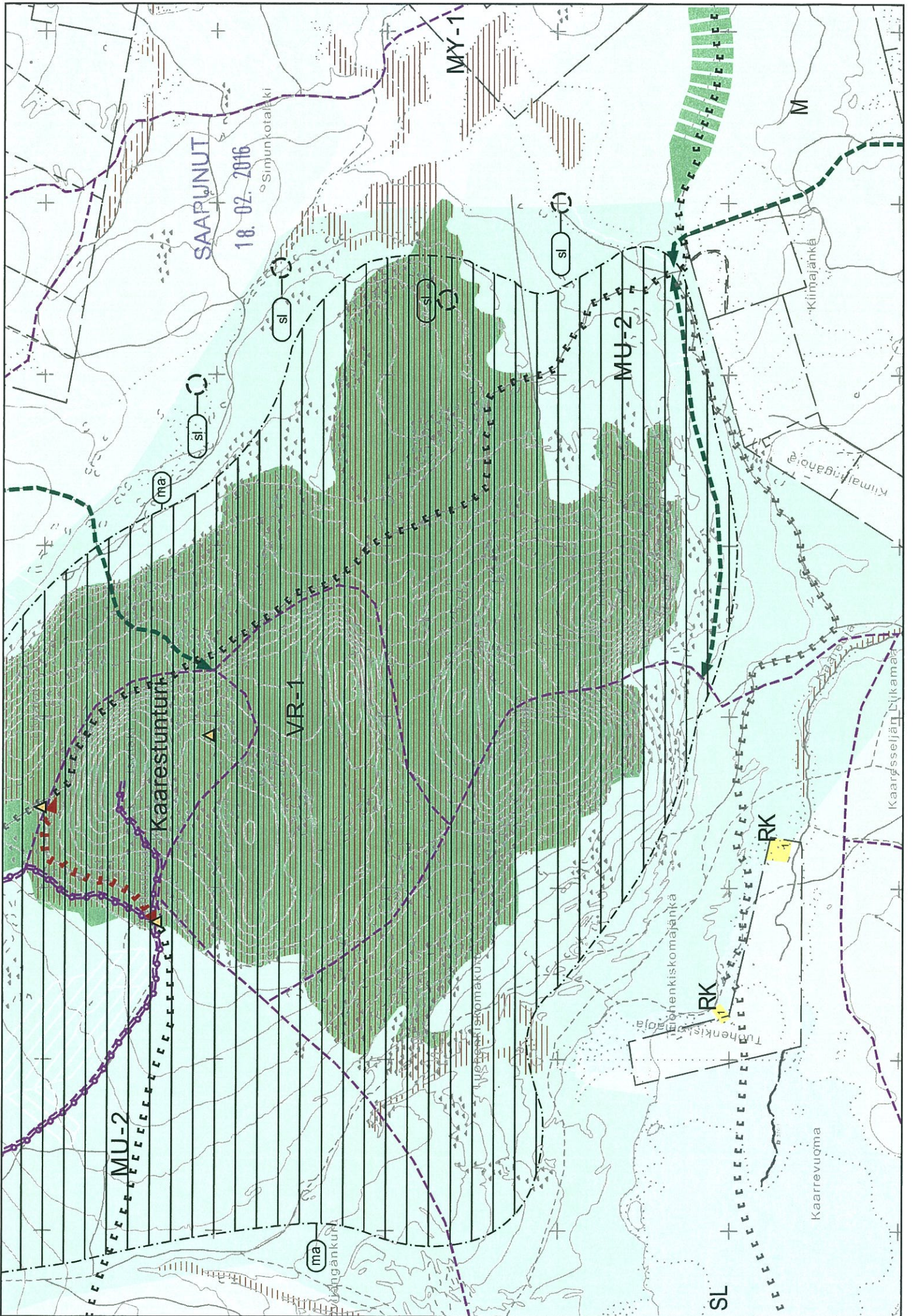
LIITTEET (1)

Ote Kelujärvi-Rajala osayleiskaavasta

17.2.2016


Ari Pesonen
Maankäyttöpäällikkö

Lapin Tähtikunta Kunnanvirasto Puhelin 0400 618 870
PL 60 Tellerax (016) 618 102
99601 Sodankylä Y-tunnus 0183169-1





30.5.2016

Turvallisuus- ja kemikaalivirasto (Tukes)
Maija Viikinen
Valtakatu 2, 96100 Rovaniemi
kaivosasiat@tukes.fi

MALMINETSINTÄLUPAHAKEMUS (ML2014:0107), SODANKYLÄ

Turvallisuus- ja kemikaalivirasto (Tukes) pyytää Lapin elinkeino-, liikenne- ja ympäristökeskuksen (ELY-keskus) lausuntoa kaivoslain (621/2011) mukaisesta Aurion Resources Oy:n malmisetsintälupahakemuksesta.

Hakemusalueen pinta-ala on 1414,59 hehtaaria ja se sijaitsee Sodankylän kunnan alueella. Hakemusalue kuuluu Sattasniemen paliskuntaan.

Neljän vuoden tutkimussuunnitelmaan kuuluvat seuraavat menetelmät: Vanhojen tietojen läpikäyminen, geologinen kartoitus, näytteiden otto kivivasaralla, moreeninäytteenotto, tutkimusojien kaivaminen, geofysikaaliset mittaukset, pohjamooreenin näytteenotto ja kallioperäkairaus.

Hakijan mukaan alueelta on mahdollista löytää kultaa, hopeaa, kuparia nikkeliä, palladiumia, platinaa, sinkkiä ja lyijyä.

Suojeluohjelma-alueet ja suojelualueet

Hakemuksen kohteena olevalla alueella ei sijaitse valtioneuvoston hyväksymiä luonnonsuojeluohjelmiin kuuluvia alueita eikä perustustettuja luonnonsuojelualueita. Haettu tutkimusalue ei myöskään sijaitse valtakunnallisesti merkittävällä tai muutoin suojelulla maisema-alueella eikä luokitellulla pohjavesialueella. Lounaassa, rajautuen tutkimusalueeseen sijaitsee soidensuojelun perusohjelmaan kuuluva alue Kaaresvuoman ojitusrauhitusalue (SSO-12-0578).

Uhanalaiset ja muut huomionarvoiset lajit

Ympäristöhallinnon eliölajit -tietojärjestelmän mukaan (23.5.2016) haetulla malmisetsintäalueella on lapinleinikin (*ranunculus lapponius*) esiintymä. Lapinleinikki on luonnonsuojeluasetuksen (160/1997) liitteen 3 (a) mukaisesti koko maassa rauhoitettu kasvilaji sekä EU:n luontodirektiivin liitteen II (b) ja IV (b) kasvilaji.

Malmisetsintäalueella on yksi rusokantokäävän (*fomitopsis rosea*), jonka uhanalaisluokka (IUCN) on silmälläpidettävä (NT).

Luonnonsuojelulain (1096) 49§ ja 42§ mukaan luontodirektiivin liitteen II (b) ja IV (b) kasvien vahingoittaminen tai hävittäminen on kielletty. Kasvin tai sen osan poimiminen, kerääminen, irtileikkaaminen, juurineen ottaminen on kielletty.

Luonnon monimuotoisuuden turvaamiseksi edellä mainittu esiintymä tulee ottaa huomioon tutkimustoiminnassa niin, että se ei vahingoitu tai vaarannu näytteenotossa, liikkumisessa tai laitteita siirrettäessä tai käytettäessä.

Kyseisien lajien esiintymät sijaitsevat etsintäalueen pohjoisosassa, liitekarttaan ympyröidyllä alueella. Jos tällä alueella on tarkoitus tehdä tutkimuksia tulee tutkimuspaikkojen ja kulkureittien osalta selvittää, että esiintymiä ei vahingoiteta tai vaaranneta.

Haetulla malmisetsintäalueella sijaitsee kaksi uhanalaisen, rauhoitetun ja erityisesti suojeltavan suuren petolinnun pesäreviiriä (luonnonsuojelulaki 1096/1996 ja -asetus 160/1997).

Maakotka, merikotka ja muuttohaukka ovat uhanalaisia ja erityisesti suojeltavia lajeja (luonnonsuojeluasetus liite 4) Uhanalaislukituksessa ne kuuluvat luokkaan vaarantunut (VU). Luonnonsuojelulain rauhoitussäännösten mukaan rauhoitettuihin eläinlajeihin kuuluvien yksilöiden tahallinen häiritseminen, erityisesti eläinten lisääntymisaikana, tärkeillä muuton aikaisilla levähdysalueilla tai muutoin niiden elämänsyklin kannalta tärkeillä paikoilla on luonnonsuojelulain 39 §:n mukaan kielletty

ELY-keskus katsoo, että tutkimustoimenpiteet tulee tehdä erityisesti suojeltavan lintulajin pesimäkauden (15.2.–31.7.) ulkopuolella. Menettelyistä tulee olla yhteydessä Metsähallituksen Lapin luontopalveluihin.

Muuta

Lapin ELY-keskus toteaa, että kaikessa toiminnassa tulee välttää turmelemasta alueen luontoa enempää kuin tutkimusten tekemiseksi on välttämätöntä. Tutkimusten jälkeen maastoon jätetyt jäljet tulee entisöidä mahdollisimman hyvin.

Luontoympäristöyksikön päällikkö

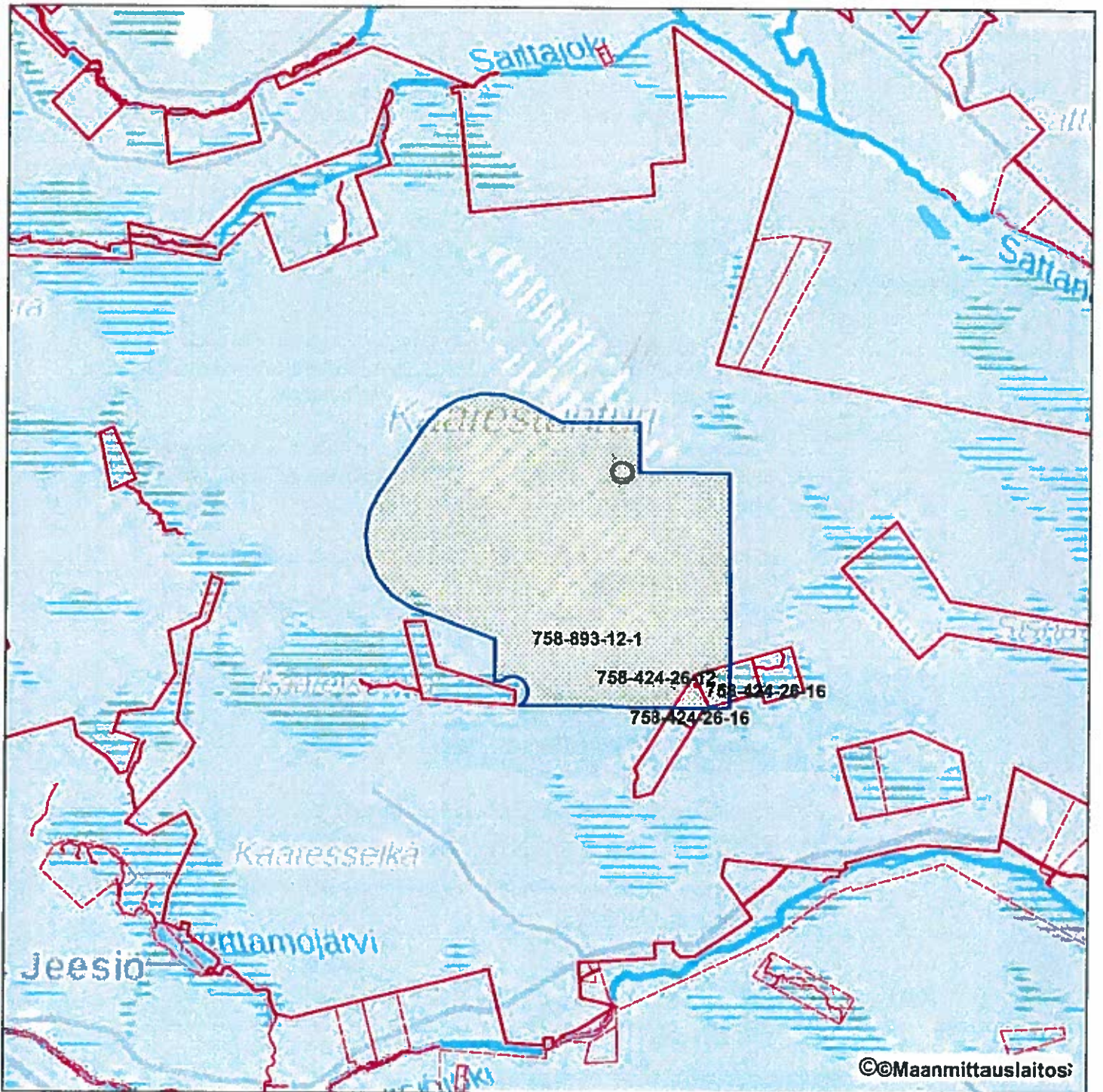

Jari Pasanen

Ylitarkastaja


Ari Neuvonen

TIEDOKSI

Ympäristöministeriö / Aulikki Alanen



Malminetsintälupahakemusalue



Kiinteistörajat



Mittakaava 1: 50 000

Aurion Resources Oy
Risti
ML2014:0107

© Maanmittauslaitos
18/MML/16

Aineiston kopiointi ilman maanmittauslaitoksen lupaa kielletty



METSÄHALLITUS

Metsätalous Oy ja luontopalvelut

Lappi

PL 8016

96101 Rovaniemi

LAUSUNTO

1 (3)

15.6.2016

MH 2245/2016

Turvallisuus- ja kemikaalivirasto

Valtakatu 2

96100 Rovaniemi

Viite: Lupatunnus ML2014:0107

Asia: Aurion Resources Oy, malminetsintälupahakemus Risti

Asiakohdassa mainittuun hakemukseen Metsähallitus Metsätalous Oy ja luontopalvelut Lappi lausuvat mielipiteenään seuraavaa.

Yleistä

Metsähallitus pitää tärkeänä, että malminetsintäalueiden tutkimustoiminnassa huomioidaan alueiden maisema-, luonto- ja kulttuuriarvot mahdollisimman hyvin. Tietoja Metsähallituksen mailla olevista arvokkaista, huomioon otettavista kohteista löytyy mm. Suomen ympäristökeskuksen uhanalaisrekisteristä ja Museoviraston muinaismuistorekisteristä. Luvansaajan tulee myös tunnistaa lupa-alueella olevat muut mahdolliset metsälain 10 §:n, luonnonsuojelulain ja muinaismuistolain määrittelemät kohteet ja ottaa ne huomioon tutkimustoiminnassa.

Alueen reitistö

Haetulla malminetsintälupa-alueella on moottorikelkkailureitti ja moottorikelkkailu-ura sekä latureitti (karttaliite 1). Kaikkien edellä mainittujen reittien ylläpitäjänä toimii Sodankylän kunta. Mikäli malminetsintälupa myönnetään, niin tutkimustoiminnasta ei saa aiheutua ko. reiteille vahinkoa tai haittaa. Luvansaaja on yksin vastuussa mahdollisesti aiheutuvista vahingoista ja haitoista.

Uhanalaiset lajit

Hakemusalueella on uhanalaisen suuren petolinnun pesäreviiri. Edellä mainitusta syystä tutkimustoimintaa ei tule harjoittaa ko. alueella vuosittain 15.2. – 31.7. välisenä aikana. Lisätietoja saa ylitarkastaja Tuomo Ollilalta, puh. 0400-241 448.

Hakemusalueella esiintyy uhanalaista kasvilajia, joka on luonnonsuojelulain 42 §:n mukaan rauhoitettu. Rauhoitetun lajin hävittäminen on kielletty. Lajin esiintymä tulee huomioida alueella toimittaessa. Tarkemmat tiedot saa Lapin Ely-keskukselta.

Pienvesistöt ja vesistöjen välittömät ympäristöt

Hakemusalueella sijaitsee Kaareoja. Edellä mainittu pienvesistö lähiympäristöineen ovat luonnon monimuotoisuuden kannalta erittäin arvokas elinympäristö. Toimintaa Kaarreojan varressa tulee välttää vesiensuojelullisista syistä. Lisäksi on tärkeää, että ojanvarsi lähiympäristöineen säilyy mahdollisimman luonnonmukaisessa tilassa.

Kaaresvuoman soidensuojeluohjelma-alue

Malminetsintälupa-alueesta noin 6 ha sijoittuu Kaaresvuoman soidensuojeluohjelma-alueelle (karttaliite 2). Luonnonsuojelulain (1096/1996) 9 §:n mukaan valtioneuvoston hyväksymän luonnonsuojeluohjelmaan kuuluvalla alueella ei saa suorittaa sellaisia toimenpiteitä, jotka vaarantavat alueen suojelun tarkoituksen. Alueen suojelullaan toteuttamaan perustamalla se valtioneuvoston asetuksella luonnonsuojelulain 17 §:n tarkoittamaksi muuksi luonnonsuojelualueeksi. Ympäristöministeriö on valmistelemassa valtioneuvoston asetusta Itä-Lapin luonnonsuojelualueista.

Arvokkaat luontokohteet

Haetulla malminetsintälupa-alueella on arvokkaita luontokohteita, jotka ovat Metsähallituksen ja luontojärjestöjen yhteispäätöksellä suojeltu (karttaliite 3, keltaisella värillä rajattu Ristilaen alue). Metsähallitus ei harjoita ko. kohteilla metsätaloustoimintaa. Edellä mainitusta syystä suojelukohde tulee säilyttää koskemattomana.

Vahinkojen ehkäiseminen

Tutkimustoiminta tulee suunnitella siten, että puustolle ja taimikoille aiheutuvat vahingot olisivat mahdollisimman vähäisiä. Metsähallituksen tieverkostoa käytettäessä tulee huomioida tiestön kuntotilanne. Tiestön kuntoon ja käytettävyyteen vaikuttaa mm. kevään ja kovien sateiden aiheuttama kelirikko. Lisäksi tulee varmistaa siltojen kantavuudet. Tarvittaessa lisätietoja edellä mainituista asioista saa Metsähallituksen Keski-Lapin metsätiimin tiimiesimieheltä Samuli Ollilalta, puh. 0400-960 433. Toiminnanharjoittajan tulee kaikilta osin vastata aiheuttamistaan vahingoista.

Turvallisuuden parantaminen

Mikäli tutkimusalueella suoritetaan sellaisia syväkairauksia, joista kairauksien jälkeen jää maastoon pysyvästi maanpäällisiä metallisia tai muovisia maaputkia, Metsähallitus edellyttää, että putket katkaistaan mahdollisimman läheltä maanpintaa ja putkien päät tulpataan. Vähän lumen aikana putket ovat vaarallisia mm. moottorikelkkailijoille. Maanpäällisistä putkista voi aiheutua vahinkoja myös metsäkoneille ja muille maastoajoneuvoille. Esimerkiksi metsäkoneiden renkaat rikkoontuvat osuessaan maaputkien päihin. Edellä mainitulla toimenpiteellä parannetaan maaston muiden käyttäjien turvallisuutta ja estetään materiaalivahinkoja. Metsähallitus katsoo, että malminetsintäluvan haltija on kaikilta osin vastuussa näistä vahingoista Metsähallitukselle ja kolmannelle osapuolelle.

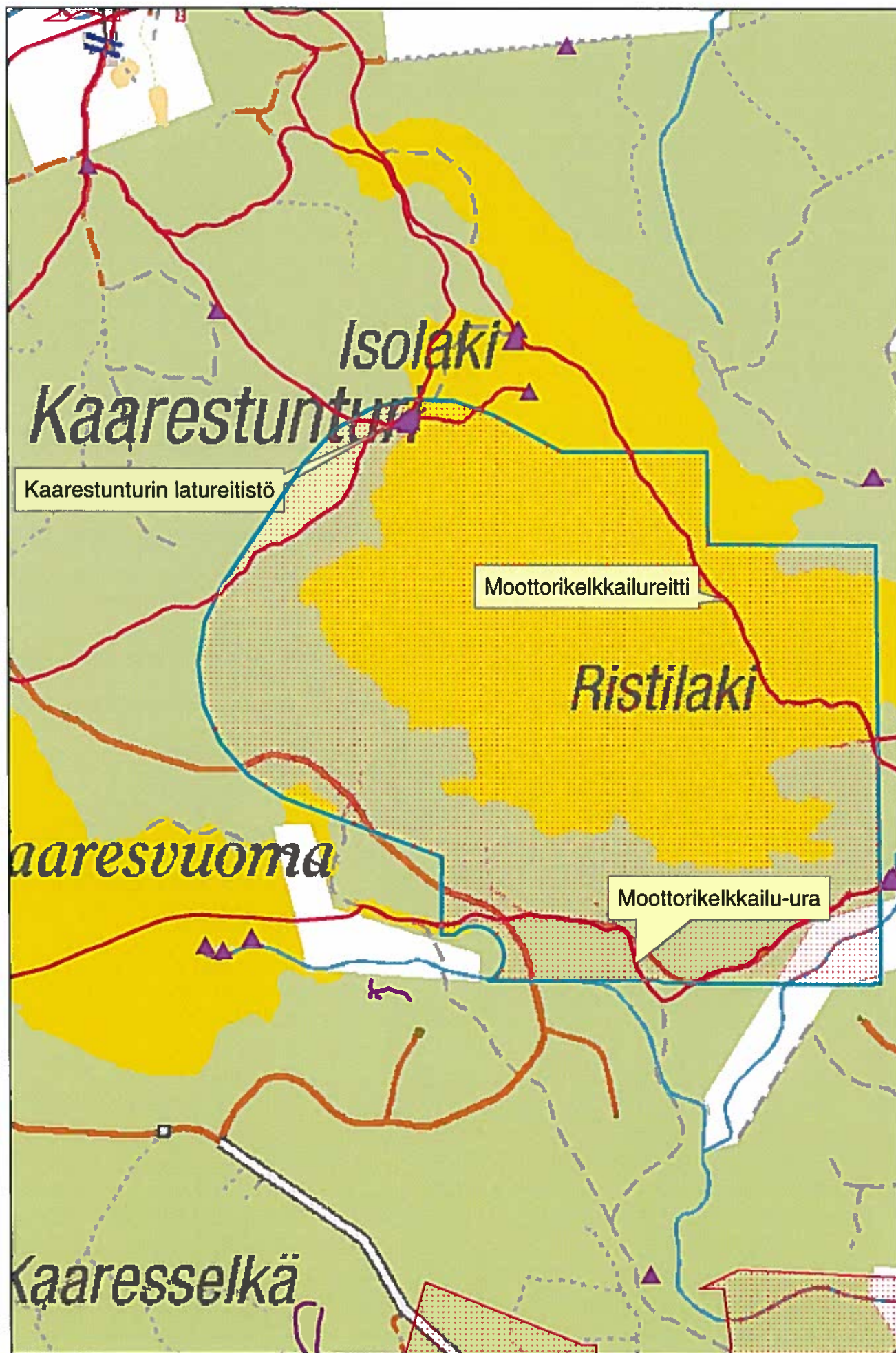
Metsähallituksen oman toiminnan vaatimukset

Metsähallitus korostaa, että tässä lausunnossa esitetyt ympäristönäkökohdat ovat sellaisia, jotka Metsähallitus ottaa itsekin huomioon omassa toiminnassaan. Metsähallitus on sitoutunut näihin periaatteisiin lakisääteisen velvoitteen lisäksi mm. omassa sertifioidussa ympäristö- ja laatujärjestelmässään. Näin ollen Metsähallitus ei edellytä malminetsintäluvan hakijalta enempää kuin mitä Metsähallitus vaatii omalta toiminnaltaan.

Tämän lausunnon valmisteluun on osallistunut Metsätalous Oy:stä maankäyttö-
asiantuntija Erkki Luukkonen.



Liinu Törvi
erikoissuunnittelija
luontopalvelut Lappi



Karttaliite 2, ML2014:0107, Risti

