

KUULUTUS

Turvallisuus- ja kemikaalivirasto (Tukes) on kaivoslain (621/2011) perusteella 17.6.2015 hyväksynyt seuraavan malminetsintälupaa koskevan hakemuksen:

Hakija: AA Sakatti Mining Oy
Alueen nimi: Mikkola
Lupatunnus: ML2014:0118
Alueen sijainti ja koko: Sodankylän kunta, 5472,88 ha

Päätökseen saa kaivoslain (621/2011) 162 §:n nojalla hakea muutosta valittamalla hallinto-oikeuteen. Valitusaika on 30 päivää päätöksen antopäivästä. Päätöksen liitteinä olevasta valitusosoituksesta ilmenee, miten muutosta haettaessa on meneteltävä. Päätös on nähtävillä Tukesin Rovaniemen toimipaikassa (käyntiosoite; Valtakatu 2, Rovaniemi) ja Tukesin kotisivulla (www.tukes.fi/kaivosasiat) sekä alueen kunnanvirastosta (Sodankylän kunta, Jäämerentie 1, 99600 Sodankylä)

Lisätietoja kaivosasiat@tukes.fi tai Heikki Puhakka puh. 050 428 5612

Kuulutettu 17.6.2015

Pidetään nähtävänä 17.7.2015 asti

AA Sakatti Mining Oy
PL 38 (Tuohiaavantie 2)
99600 SODANKYLÄ

PÄÄTÖS MALMINETSINTÄLUVAN MYÖNTÄMISESTÄ **Malminetsintälupahakemus**

Hakija: AA Sakatti Mining Oy
Y-tunnus: 2436768-3
Suomi

Yhteystiedot:
Tuohiaavantie 2
99600 SODANKYLÄ

Lisätietoja antaa:
Jukka Jokela
jukka.jokela@angloamerican.com
Puh: 0400-159610

Vireilletulopvm: 15.12.2014
Etuoikeuspvm: 15.12.2014
Hakemuksen tarkoitus: Malminetsintä kaivoslain (621/2011) 5 §:n tarkoittamalla tavalla

PÄÄTÖS

Turvallisuus- ja kemikaalivirasto (Tukes) **myöntää** kaivoslain (621/2011) nojalla AA Sakatti Mining Oy:lle malminetsintäluvan nimeltä "Mikkola" lupatunnuksella ML2014:0118.

Perustelut: Hakija on osoittanut, että kaivoslaissa (621/2011) säädetyt edellytykset täyttyvät eikä luvan myöntämiselle ole kaivoslaissa säädettyä estettä.

Malminetsintäluvan nojalla luvanhaltijalla on oikeus omalla ja toisen maalla tässä luvassa mainitulla alueella (malminetsintäalueella) tutkia geologisten muodostumien rakenteita ja koostumusta sekä tehdä muita kaivostoimintaa valmistelevia tutkimuksia ja muuta malminetsintää esiintymän paikallistamiseksi sekä sen laadun, laajuuden ja hyödyntämiskelpoisuuden selvittämiseksi sen mukaan kuin tässä malminetsintäluvassa tarkemmin määrätään. Malminetsintälupa ei oikeuta esiintymän hyödyntämiseen.

Päätöksen voimassaolo

Malminetsintälupa on **voimassa tällä päätöksellä enintään neljä (4) vuotta** päätöksen lainvoimaiseksi tulosta.

Perustelut: Hakija on hakenut malminetsintälupaa kaivoslain (621/2011) 34 §:n mukaisesti. Luvan voimassaoloaika on lain sallima enimmäisaika malminetsintäluvalla. Mikäli luvanhaltija haluaa pienentää voimassaolevaa malminetsintälupaa sen voimassaoloaikana tai luopua siitä kokonaan, tulee luvanhaltijan toimittaa kaivosviranomaiselle hakemus joko osittaisesta tai koko malminetsintäalueen raukeamisesta (Kaivoslaki 621/2011, 61 §, 66 §, 67 §).

Päätöksen täytäntöönpano

Kaivoslain (621/2011) 168.1 §:n mukaisesti malminetsintälupaan perustuvat toimenpiteet saa aloittaa, kun siihen oikeuttava lupapäätös on saanut lainvoiman ja lupapäätöksessä määrätyt veloitteet on suoritettu. Jos asianomaisen toimenpiteen suorittaminen edellyttää muualla lainsäädännössä vaadittua lupaa, saa toimenpiteen kuitenkin aloittaa vasta, kun asianomainen lupapäätös on saanut lainvoiman tai toiminnan aloittamiseen on saatu oikeus asiassa toimivaltaiselta viranomaiselta.

Malminetsintäalueen tiedot

Pinta-ala: 5472,88 ha

Alueen nimi: Mikkola

Sijainti: Sodankylä

Alueen tarkempi sijainti ja rajat ilmenevät tähän päätökseen liitetystä lupakartasta (Liite 1).

Alueesta tarkemmin

Lupa-alue sijaitsee Sodankylän kunnan alueella, Jeesiön ja Vaalajärven kylien itäpuolella. Alue rajoittuu osittain Kelujärvi-Rajala osayleiskaavan osa-alueelle 5, Jeesiöjoki. Alue on osayleiskaavassa osoitettu maa- ja metsätalousvaltaiseksi alueeksi (M). Muilta osin alueella ei ole asema- tai yleiskaava-alueita.

Malminetsintälupa-alueella ei sijaitse luonnonsuojelu- tai suojeluohjelma-alueita, Natura 2000-verkoston kohteita, luonnonsuojelulain 29 §:n tarkoittamia luontotyyppin suojelualueita, valtakunnallisesti merkittäviä maisema-alueita, eikä luokiteltuja pohjavesialueita. Malminetsintälupa-alue sijaitsee osin Joukhaisvaaran alueella, joka on suojeltu Metsähallituksen omalla päätöksellä.

Otaksuma mineraaleista

Alueelliseen geoinformaatioon sekä alustaviin kenttätutkimuksiin perustuen hakija otaksuu alueella olevan kuparia (Cu) ja nikkeliä (Ni), sekä jalometalleja.

Yleisten ja yksityisten etujen turvaamiseksi tarpeelliset lupamääräykset (velvoitteet ja rajoitukset)

1. Määräys malminetsintätutkimusten sallituista ajankohdista ja menetelmistä, sekä malminetsintään liittyvistä laitteista ja rakennelmista

Tämän malminetsintäluvan nojalla on sallittua suorittaa seuraavia malminetsintätoimenpiteitä ja soveltaa seuraavia malminetsintämenetelmiä:

1. Geofysikaaliset ja geokemialliset tai vaikutuksiltaan niihin verrattavat tutkimusmenetelmät
2. Koneellisesti tehtävät maaperä- ja kallioperänäytteenotto (moreeni-, ura- ja pistenäytteet, kairaus)

Perustelut: Hakija on esittänyt hakemuksessaan nämä menetelmät ja kaivosviranomaisen arvioi ne tarpeelliseksi jotta alueen mineraalipotentiali saadaan tehokkaasti tutkittua. Jotta mahdolliselle jatkoluvalle edellytetty vaade tehokkaasta malminetsinnästä toteutuu, tässä lupamääräyksessä tarkoitettujen toimenpiteiden tulee olla suoritettuina.

2. Määräys tutkimustöitä ja -tuloksia koskevasta selvitysvelvollisuudesta

Malminetsintäluvan haltijan on vuosittain toimitettava kaivosviranomaiselle selvitys suoritetuista tutkimustöistä ja niiden tuloksista. Tutkimustöitä ja -tuloksia koskevaan vuosittaiseen selvitykseen on sisällytettävä: käytetyt tutkimus- ja työmenetelmät, yhteenveto tehdyistä tutkimuksista ja pääasialliset tulokset. Kaivosviranomaisen voi ohjeistaa hakijoita tarkemmin raportoinnin muodosta ja ajankohdasta. Ohje löytyy Tukesin internet-sivuilta. Kunkin kalenterivuoden tutkimustöistä ja -tuloksista on raportoitava seuraavan vuoden kesäkuun loppuun mennessä, ellei toisin ohjeisteta.

Perustelut: Määräyksen perusteena on kaivoslaki (621/2011) 14 § ja VNa kaivostoiminnasta (391/2012) 4 §.

3. Määräys jälkitoimenpiteiden ajankohdasta ja ilmoittamisesta kaivosviranomaiselle

Kun malminetsintälupa on rauennut tai peruutettu, malminetsintäluvan haltijan on

1) välittömästi saatettava malminetsintäalue yleisen turvallisuuden vaatimaan kuntoon, poistettava väliaikaiset rakennelmat ja laitteet, huolehdittava alueen kunnostamisesta ja siistimisestä sekä saatettava alue mahdollisimman luonnonmukaiseen tilaan. Malminetsintäluvan haltijan on tehtävä kirjallinen ilmoitus kaivosviranomaiselle, malminetsintäalueeseen kuuluvien kiinteistöjen omistajille ja muille oikeudenhaltijoille, kun toimenpiteet on saatettu loppuun. Ilmoitus on lisäksi tehtävä erityisellä pronoitoalueella asianomaiselle Sattasniemen paliskunnalle. Ilmoituksen tulee sisältää tiedot jälkitoimenpiteiden päättymispäivästä sekä kuvaus toteutetuista jälkitoimenpiteistä.

2) kuuden kuukauden kuluessa luovutettava kaivosviranomaiselle tutkimustyöselostus, tutkimukseen liittyvä tietoaaineisto ja kirjallinen esitys edustavasta otoksesta kairasydämiä. Kaivosviranomaisen ohjeistaa hakijoita tarkemmin raportoinnin muodosta. Ohje löytyy Tukesin internet-sivuilta.

Perustelut: Määräyksen perusteena on kaivoslaki (621/2011), 15 § ja VNa kaivostoiminnasta (391/2012), 5 §.

4. Määräys kaivannaisjätteen jätehuoltosuunnitelmasta ja sen noudattamisesta

Malminetsintäluvan haltija on velvollinen huolehtimaan maa- ja kiviainesjätteen synnyn ehkäisemisestä, sen haitallisuuden vähentämisestä sekä jätteen hyödyntämisestä tai käsittelemisestä.

Malminetsinnästä tässä luvassa myönnettyillä menetelmillä ei synny kaivannaisjätettä. Hakijan maininta kaivannaisjätteen määrästä ja käsittelystä lupahakemuksessa ovat riittävät. Töiden loputtua kohteella on alue välittömästi saatettava mahdollisimman luonnonmukaiseen tilaan ja korjattava mahdolliset maastovahingot.

Perustelut: Määräyksen perusteena on kaivoslaki (621/2011) 13 § ja VNa kaivostoiminnasta (391/2012) 3 §.

5. Määräys ilmoitusvelvollisuudesta koskien malminetsintäalueen maastotöitä ja rakennelmia

Malminetsintäluvan haltijan on hyvissä ajoin etukäteen ilmoitettava kirjallisesti malminetsintä-alueeseen kuuluvien kiinteistöjen omistajille (sekä näihin rinnastettaville, Kaivoslaki 5.2 §) ja muille oikeudenhaltijoille kaikista maastotöistä, jotka voivat aiheuttaa vahinkoa tai haittaa, sekä väliaikaisista rakennelmista. Ilmoitus on lisäksi tehtävä asianomaiselle Sattasniemen paliskunnalle. Malminetsintäluvan haltijan on ilmoitettava maastotöistä toimialallaan yleistä etua valvoville viranomaisille:

- Lapin ELY-keskuksen ympäristövastuualueelle
- Metsähallitukselle
- Museovirastolle jos alueella oletetaan olevan kiinteitä muinaisjäännöksiä tai irtaimia muinaisesineitä.

Väliaikaisia rakennelmia koskevan ilmoituksen sisällöstä on säädetty Vna kaivostoiminnasta 2.2. §:ssä.

Perustelut: Määräyksen perusteena on kaivoslaki (621/2011) 12 § ja VNa kaivostoiminnasta (391/2012) 2 §.

6. Määräys malminetsintäalueen koon pienentämisen aikataulusta

Kaivosviranomaisen ei näe malminetsintäalueen pienentämisen aikataululle olevan tarvetta, tutkimuksia voidaan pitää perusteltuna koko ML2014:0118 alueelle (Liite 1). Jos luvan haltija haluaa pienentää voimassaolevaa malminetsintälupaa tai luopua siitä kokonaan, tulee luvan haltijan esittää hakemus joko osittaisesta tai koko malminetsintäalupa-alueen raukeamisesta. Hakemuksen käsittelyyn tulee varata aikaa vähintään 3 kuukautta.

Perustelut: Määräyksen perusteena on kaivoslaki (621/2011) 11 §, 61 §, 66 §, 67 §). Otettaessa huomioon alueelle laadittu tutkimussuunnitelma ja sen

perustelut, sekä seikka, etteivät luvassa sallittavat malminetsintätoimet nykyisen aluerajauksen sisällä estä tai vaikeuta olennaisesti muita alueeseen kohdistuvia käyttötarpeita, voidaan tutkimuksia pitää perusteltuna koko alueelle (kaivoslaki (621/2011) 11 §).

7. Määräys vakuuden asettamisesta

Hakijalle 6.6.2013 (ML2012:0036) ja 2.4.2014 (ML2012:0130) ja 4.12.2014 (ML2014:0044) myönnettyissä malminetsintälupapäätöksissä on AA Sakatti Mining Oy:lle määrätty yhteensä **30 000 euron** suuruinen pankkitalletusvakuus, joka kattaa myös tässä päätöksessä kaivoslakiin perustuvasta toiminnasta mahdollisesti aiheutuneiden vahinkojen ja haittojen korvaamisen sekä kaivoslain mukaisten jälkitoimenpiteiden suorittamisen.

Perustelut: Määräyksen perusteena on kaivoslaki (621/2011) 107 §. Vakuus on yhtiökohtainen ja se asetetaan yhtiön voimassa olevien malminetsintäluvan / lupien, ja myös mahdollisesti myöhemmin myönnettävien malminetsintälupien kokonaispinta-alan mukaan. Tukesin linjauksen mukaisesti 10 000 - 50 000 hehtaarin alueelle vakuus on **30 000 €**. Koneellisen montutuksen ja järeämmän toiminnan (esim. koelouhinta) vakuus arvioidaan ja määrätään lupakohtaisesti.

8. Määräykset malminetsintää ja malminetsintäalueen käyttöä koskevista seikoista sen varmistamiseksi, ettei toiminnasta aiheudu kaivoslaissa (621/2011) kiellettyä seurausta

Malminetsintäluvan haltijan on tulpattava kairareiät, mikäli kairareiästä nousee pohjavettä maanpinnalle. Kairaputket on katkaistava mahdollisimman läheltä maanpintaa, ja kairakohteiden jätehuolto sekä siistiminen on tehtävä välittömästi töiden loputtua kohteella. Jos kairauksessa tarvittavan käytettävän veden määrä ylittää 100m³/vrk, on toimittava kuten vesilain (587/2011) 15 §:ssä todetaan. Tutkimustöitä tehtäessä on otettava huomioon ympäristönsuojelulain (527/2014) 17§:n mukainen pohjaveden pilaamiskielto. Malminetsinnästä ja muusta malminetsintäalueen käytöstä ei saa aiheutua merkittäviä muutoksia luonnonolosuhteissa, eikä merkittävää maisemallista haittaa.

Perustelut: Malminetsintäluvan haltijan on luovuttuaan malminetsintälupa-alueesta tai sen menetettyään viipymättä saatettava malminetsintäalue yleisen turvallisuuden vaatimaan kuntoon, sekä saatettava alue mahdollisimman luonnonmukaiseen tilaan (621/2011) 11 ja 15 §.

Malminetsintälupa-alueella ML2014:0118 on kaksi tiedossa olevaa kulttuuriperintökohdetta jotka tulee huomioida tutkimustöiden yhteydessä. Kulttuuriperintökohteet sijaitsevat Suutajankankaalla (metsäkämpän jäännös) sekä Utsamonvaarassa (savottakämpäalue). Malminetsintälupa-alueella ei ole tiedossa olevia muinaismuistolain mukaisia kohteita. Mikäli alueelta löydetään tutkimuksia tehtäessä mahdollisia muinaismuistolain tarkoittamia kohteita joita ei ole tunnettu aiemmin, tulee luvan haltijan toimia kuten muinaismuistolain (295/1963) 14 ja 16 §:ssä todetaan, ja ilmoittaa niistä viipymättä Museovirastoon. Tämä päätös lähetetään myös Museovirastolle tiedoksi mahdollisten muinaismuistokohteiden tarkistamista varten.

Perustelut: Mahdollisten muinaismuistojen inventointivelvollisuutta ei ole tarpeen asettaa malminetsintäluvan haltijalle, vaan mahdollisten muinaismuistolöydösten huomioon ottaminen ja niistä ilmoittaminen katsotaan riittäväksi.

9. Määräykset yleisen ja yksityisen edun kannalta välttämättömistä ja luvan edellytysten toteuttamiseen liittyvistä seikoista

Hakemukseen saatujen lausuntojen perusteella malminetsintälupa-alueelta ei ole tullut tietoon sellaisia ympäristö- tai luontoarvoja jotka olisivat esteenä malminetsintäluvan myöntämiselle. Malminetsintälupa-alueella ei sijaitse luonnonsuojelu- tai suojeluohjelma-alueita, Natura 2000-verkoston kohteita, luonnonsuojelulain 29 §:n tarkoittamia luontotyyppin suojelualueita, valtakunnallisesti merkittäviä maisema-alueita, eikä luokiteltuja pohjavesialueita. Alueella ei ole tiedossa olevia rauhoitettujen tai uhanalaisten lajien esiintymiä. Malminetsintälupa-alue sijaitsee osin Joukhaisvaaran suojelumetsän alueella, joka on suojeltu Metsähallituksen omalla päätöksellä. Yhtiö on ilmoittanut että Joukhaisvaaran suojelumetsän alueella tullaan toteuttamaan jalkaisin tehtävää etsintää ja lohkarenäytteenottoa. Metsähallitukselta saadun lausunnon mukaan kyseiset tutkimusmenetelmät eivät vaaranna alueen vanhan metsän suojeluarvoja.

Malminetsintäluvan haltijan tulee esittää hyvissä ajoin ennen tutkimustöiden aloittamista tarkka tutkimussuunnitelma toimenpiteineen ja sijaintitietoineen Tukesille. Lisäksi tutkimussuunnitelma tulee toimittaa tiedoksi toimivaltaiselle Lapin Ely-keskukselle ja Metsähallitukselle.

Vaikka tässä malminetsintäluvassa sallitut tutkimusmenetelmät eivät vaikuta laajasti ympäristöön, malminetsintäluvan haltijan on oltava kuitenkin riittävästi selvillä hankkeen ympäristövaikutuksista siinä laajuudessa kuin kohtuudella voidaan edellyttää.

Perustelut: Tutkimussuunnitelman esittämisvelvollisuudella varmistetaan, että toimenpiteisiin voidaan tarvittaessa valvonnallisesti puuttua. Samalla Tukesin on mahdollista kaivoslain valvonnan toteuttamiseksi arvioida toimenpiteiden vaikutusta ja tarvittaessa antaa tarkempia lisämääräyksiä toimenpiteiden suorittamisesta. Kaivoslaki (621/2011) 11 § ja 12 §, VNa (391/2012) 2 §.

Liikkuminen kohteella sulanmaan aikana on pyrittävä suunnittelemaan niin, että olemassa olevia uria ja luontaisia aukkoja käytetään mahdollisimman paljon hyväksi. Kosteikkoalueilla liikkumista tulee välttää sulanmaan aikana. Alueella kulkee moottorikelkkaura. Mikäli tutkimuksia tehdään moottorikelkkauran alueella, tulee huolehtia että reitti säilyy ajettavassa kunnossa. Alueella sijaitsee Metsähallitukselta vuokrattu opetusmetsäalue (Metsähallituksen lausunto, karttaliite 2), jonka vuokraaja on Rovaniemen koulutuskuntayhtymä. Yhtiön tulee ilmoittaa alueella suoritettavista maastotöistä Rovaniemen koulutuskuntayhtymälle lupamääräyksen 5 mukaisesti. Mikäli kohteella joudutaan kaatamaan puita, tulee ne korvata täysimääräisinä maanomistajalle. Nuorelle puustolle tapahtuneissa vahingoissa tulee korvata lisäksi vielä odotusarvon menetys. Mikäli yhtiö ja maanomistaja eivät pääse yhteisymmärryksen korvauksesta, silloin puolueeton arviointi tulee tehdä paikallisen metsänhoitoyhdistyksen tai metsäkeskuksen toimihenkilön toimesta.

Malminetsintäluvan haltijan on rajoitettava malminetsintä ja muu malminetsintäalueen käyttö tutkimustyön kannalta välttämättömiin toimenpiteisiin. Toimenpiteet on suunniteltava siten, että niistä ei aiheudu kohtuudella vältettävissä olevaa yleisen tai yksityisen edun loukkausta. Malminetsintäluvan nojalla tapahtuvasta malminetsinnästä ja muusta malminetsintäalueen käytöstä ei saa aiheutua:

- 1) haittaa ihmisten terveydelle tai vaaraa yleiselle turvallisuudelle;
- 2) olennaista haittaa muulle elinkeinotoiminnalle;
- 3) merkittäviä muutoksia luonnonolosuhteissa;
- 4) harvinaisten tai arvokkaiden luonnonesiintymien olennaista vahingoittumista;
- 5) merkittävää maisemallista haittaa.

Perustelut: Määräys perustuu kaivoslain (621/2011) 11 §:ään.

10. Määräys malminetsintäkorvauksen suuruudesta ja maksuajankodasta

Malminetsintäluvan haltijan on maksettava malminetsintä-alueeseen kuuluvien kiinteistöjen omistajille vuotuista korvausta **20 euroa hehtaarilta** luvan voimassaoloajan neljältä ensimmäiseltä vuodelta.

Malminetsintäkorvaus on ensimmäiseltä vuodelta maksettava viimeistään 30 päivänä siitä, kun malminetsintälupa on tullut lainvoimaiseksi. Seuraavina vuosina korvaus on maksettava vastaavana ajankohtana. Mikäli malminetsintäaluetta kuitenkin pienennetään osittaisella raukeamisella ennen varsinaisen päätöksen maksuajankohtaa (lainvoimaisuus päivämäärä), määräytyy maksu raukeamispäätöksen lainvoimaisuus päivämääränä voimaan jäävän alueen pinta-alan mukaisesti.

Määräys perustuu kaivoslain (621/2011) 99 §:ään, jossa säädetään malminetsintäkorvauksen suuruudesta ja maksutavasta, sekä 51 § ja 67 §:ään jossa säädetään malminetsintäluvan raukeamisesta.

11. Määräys vahinkojen ja haittojen korvaamisesta malminetsintäalueella

Malminetsintäluvan haltijan on korvattava malminetsintäalueella tapahtuvasta kaivoslakiin (621/2011) perustuvasta toiminnasta aiheutuneet vahingot ja haitat, jollei jonkin toimenpiteen osalta korvauksesta toisin säädetä.

Perustelut: Määräys perustuu kaivoslain (621/2011) 103 §:ään, jossa säädetään vahinkojen ja haittojen korvaamisesta malminetsintäalueella.

12. Poronhoidolle aiheutuvien haittojen vähentämiseksi erityisellä poronhoitoalueella

Lupa-alue sijoittuu Sattasniemen paliskunnan alueelle. Malminetsintätutkimukset on sovittava alueella toimivan paliskunnan kanssa siten, ettei niistä aiheudu kohtuutonta haittaa poronhoidolle. Malminetsintäluvan haltijan on ilmoitettava Sattasniemen paliskunnalle tutkimustöistä ja niiden aikataulusta, sekä muusta alueiden käytöstä hyvissä ajoin ennen tutkimustöiden aloittamista. Malminetsintäluvan haltijan on otettava huomioon alueella mahdollisesti olevat poronhoidolle tärkeät rakenteet kuten esimerkiksi erotusaita ja käytettävä valmiita veräjiä kulkemiseen.

Perustelut: Edellä mainituilla toimenpiteillä ehkäistään malminetsinnästä poronhoidolle aiheutuvia haittoja erityisellä poronhoitoalueella. Määräys perustuu Poronhoitolain (848/1990) 2§:ään ja kaivoslain (621/2011) 51 §:ään.

Hakemuksen käsittely

Hakemus: AA Sakatti Mining Oy	15.12.2014
Kuulutus hakemuksesta: Tukes	30.4.2015
Lausuntopyynnöt: Tukes	30.4.2015
Päätös: Tukes	17.6.2015

Lupahakemuksesta tiedottaminen

Tukes on tiedottanut hakemuksesta 30.4.2015 kuuluttamalla siitä 30 päivän ajan Tukesin Rovaniemen toimipisteen, sekä Sodankylän kunnan ilmoitustaululla. Hakemus on ollut nähtävillä myös Tukesin internet-sivuilla. Hakemus on ollut nähtävillä 1.6.2015 saakka.

Tukes on tiedottanut hakemuksesta Lapin Kansa -lehdessä 1.5.2015.

Lausunnot ja mielipiteet on pyydetty toimitettavaksi viimeistään 1.6.2015. Tämän päivämääränkin jälkeen toimitetut lausunnot ja mielipiteet on otettu ratkaisussa huomioon.

Lausuntopyynnöt ja lausunnot hakemuksesta

Hakemuksesta on lähetetty lausuntopyynnöt ja saatu lausunnot seuraavasti:

- 1) Tukesin lausuntopyyntö on lähetetty **Sodankylän kunnalle** 30.4.2015
Sodankylän kunta on antanut lausunnon 29.5.2015 (liite 4).
- 2) Tukesin lausuntopyyntö on lähetetty **Lapin Ely-Keskukselle** 30.4.2015
Lapin Ely-keskus antoi lausunnon 26.5.2015 (Liite 5).
- 3) Tukesin lausuntopyyntö on lähetetty **Sattasniemen paliskunnalle** 30.4.2015
Sattasniemen paliskunta antoi lausunnon 26.5.2015 (Liite 6).
- 4) Tukesin lausuntopyyntö on lähetetty **Metsähallitukselle** 30.4.2015
Sattasniemen paliskunta antoi lausunnon 29.5.2015 (Liite 7).

Muistutukset ja mielipiteet

Hakemuksen johdosta ei esitetty muistutuksia tai mielipiteitä.

Hakijan vastine

Hakijalta ei pyydetty vastinetta.

Tukesin kannanotto lausunnoissa ja muistutuksessa esitettyihin yksilöityihin vaatimuksiin

Lausunnoissa esitetyt asiat on otettu lupapäätöksessä huomioon lupamääräyksiin.

Tiedoksi luvan haltijalle

Kaivoslain (621/2011) suhde muuhun lainsäädäntöön

Sen lisäksi, mitä kaivoslaissa säädetään, sovelletaan kaivoslain mukaista lupa- tai muuta asiaa ratkaistaessa ja muutoin tämän lain mukaan toimittaessa muun muassa; luonnonsuojelulakia (1096/1996), ympäristönsuojelulakia (257/2014), erämaalakia (62/1991), maankäyttö- ja rakennuslakia (132/1999), vesilakia (587/2011), poronhoitolakia (848/1990), säteilylakia (592/1991), ydinenergialakia (990/1987), muinaismuistolakia (295/1963), maastoliikennelakia (1710/1995) ja patoturvallisuuslakia (494/2009).

Malminetsintäluvan haltijan on aina noudatettava Suomen lainsäädäntöä ja asiaan liittyviä muita kansainvälisiä sopimuksia.

Maastossa liikkuminen

Maastoliikennelain (1710/1995) 4.1 §:n ja 4.2 §:n 9-kohdan mukaan kaivoslaissa (621/2011) tarkoitettulla malminetsintäalueella ja 30 metrin etäisyydellä sen rajasta moottorikäyttöisellä ajoneuvolla liikkuminen ei edellytä maanomistajan tai haltijan lupaa, kun kyse on asianomaisessa malminetsintäluvassa tai kaivosluvassa tarkoitetun toiminnan kannalta välttämättömästä liikkumisesta. Viitaten lupamääräykseen 9, malminetsintäluvan haltija veloitetaan rajoittamaan malminetsintä ja malminetsintäalueen käyttö tutkimustyön kannalta välttämättömiin toimenpiteisiin. Malminetsinnästä ei saa aiheutua merkittäviä muutoksia luonnonolosuhteissa, harvinaisten tai arvokkaiden luonnonesiintymien olennaista vahingoittumista tai merkittävää maisemallista haittaa. Aiheutetut vahingot on korvattava maanomistajalle.

Luvan muuttaminen

Malminetsintäluvan haltijan on kaivoslain (621/2011) 69 §:n mukaan haettava malminetsintäluvan muuttamista, jos tutkimussuunnitelmaa muutetaan tai täydennetään siten, että lupamääräyksiä on tarpeen tarkistaa. Luvanhaltija voi lisäksi hakea malminetsintäluvan muuttamista lupamääräysten tarkistamiseksi, kun luvan mukaista toimintaa on tarpeen muuttaa.

Luvan jatkaminen

Mikäli luvan voimassaoloa halutaan jatkaa kaivoslain (621/2011) 61 §:n mukaisesti, tulee hakemus malminetsintäluvan voimassaolon jatkamiseksi toimittaa kaivosviranomaiselle viimeistään kaksi kuukautta ennen luvan voimassaolon päättymistä. (VnA kaivostoiminnasta (391/2012) 27.1 §).

Kaivoslain (621/2011) 61.1 §:n mukaan malminetsintäluvan voimassaoloa voidaan jatkaa enintään kolme vuotta kerrallaan siten, että lupa on voimassa yhteensä enintään viisitoista vuotta.

Kaivoslain (621/2011) 61.2 §:n mukaan malminetsintäluvan voimassaolon jatkamisen

edellytyksenä on, että:

- 1) malminetsintä on ollut tehokasta ja järjestelmällistä;
- 2) esiintymän hyödyntämismahdollisuuksien selvittäminen edellyttää jatkotutkimuksia;
- 3) luvanhaltija on noudattanut tässä laissa säädettyjä velvollisuuksia samoin kuin lupamääräyksiä;
- 4) voimassaolon jatkamisesta ei aiheudu kohtuutonta haittaa yleiselle tai yksityiselle edulle.

Kaivoslain (621/2011) 66 §:n mukaan malminetsintäluvan voimassaolon jatkamista varten lupaviranomaiselle on ennen luvan voimassaolon päättymistä toimitettava lupahakemus sekä lupaharkinnan kannalta tarpeelliset ja luotettavat selvitykset edellä mainituista voimassaolon jatkamisen edellytyksistä.

Kaivostoiminnasta annetun valtioneuvoston asetuksen (391/2012) 27.2 §:n mukaan hakemuksesta tulee käydä ilmi hakijan haluamat muutokset lupa-alueeseen tai muut merkittävät muutokset sekä asianosaisissa tapahtuneet muutokset. Asetuksen 27.3 §:n mukaisesti hakemukseen tulee liittää lupaharkinnan kannalta tarpeellinen ja luotettava selvitys:

- 1) hakemuksen kohteena olevan luvan nojalla tehdyistä toimenpiteistä ja niiden tuloksista;
- 2) alueelle kohdistuneiden tutkimuskustannusten määrästä;
- 3) esiintymän hyödyntämismahdollisuuksista ja jatkotutkimusten tarpeellisuudesta;
- 4) perustelut aluerajaukselle.

Lisäksi hakemukseen sovelletaan vastaavasti, mitä lupahakemuksesta säädetään kaivoslain (621/2011) 34 §:ssä.

Malminetsintäluvan raukeaminen

Malminetsintälupa raukeaa määräajan päättyessä.

Kaivosviranomaisen on päätettävä, että malminetsintälupa ja kullanhuuhdontalupa raukeavat, jos luvanhaltija tekee asiaa koskevan hakemuksen. Luvanhaltija on velvollinen tekemään hakemuksen, jos tarkoituksena ei enää ole harjoittaa lupaan perustuvaa toimintaa.

Malminetsintäluvan raukeamista koskeva asia käsitellään noudattaen vastaavasti, mitä kaivoslaissa (621/2011) säädetään asianomaista lupaa koskevasta lupamenettelystä, lupaharkinnasta sekä lupapäätöksestä ja sen voimassaolosta.

Malminetsintäluvan raukeamiseen sovelletaan kaivoslain (621/2011) 67 §:ää.

Lupapäätöksestä tiedottaminen

Lupapäätös on toimitettu päätöksenantopäivänä:

- AA Sakatti Mining Oy:lle (hakija)

Jäljennös päätöksestä on toimitettu antopäivänä:

- Sodankylän kunnalle,
- Lapin ELY-keskukselle,
- Metsähallitukselle,
- Sattasniemen paliskunnalle,
- Museovirastolle tiedoksi

Päätöksen antamisesta tiedotetaan Lapin Kansa -lehdessä.

Toimivaltaiselle maanmittaustoimistolle toimitetaan tiedot Maanmittauslaitoksen ja Tukesin sopiman menettelyn mukaisesti malminetsintäluvasta merkinnän tekemiseksi kiinteistötietojärjestelmään.

Perustelut: Päätöksestä tiedottaminen ja siinä noudatettu menettely perustuvat kaivoslain (621/2011) lupapäätöksestä tiedottamista koskevaan 58 §:ään.

Päätösmaksu

Tästä päätöksestä perittävä maksu on **10 000 €**. Valtion talous- ja henkilöstöhallinnan palvelukeskus lähettää laskun hakijalle. Lisäksi hakijalta peritään lehti-ilmoituskulut ja käsittelykulumaksu.

Maksu perustuu hakemuksen vireille tullessa voimassa olleeseen asetukseen Turvallisuus- ja kemikaaliviraston maksullisista suoritteista (636/2013)

Muutoksenhaku

Tähän päätökseen saa kaivoslain (621/2011) 162 §:n nojalla hakea muutosta valittamalla **Pohjois-Suomen hallinto-oikeuteen**.

Valitusaika on 30 päivää tämän päätöksen antopäivästä. Liitteenä olevasta valitusosoituksesta ilmenee, miten muutosta haettaessa on meneteltävä.

Päätöksestä perittävästä maksusta valitetaan samassa järjestyksessä kuin pääasiasta.

Lisätietoja

kaivosasiat@tukes.fi tai Heikki Puhakka, puh. 029 5052 201

Terho Liikamaa
Kaivosyli-insinööri

Heikki Puhakka
Ylitarkastaja

LIITTEET

- | | |
|---------|---|
| Liite 1 | ML2014:0118 malminetsintälupakartta |
| Liite 2 | Tilakohtaiset pinta-alat malminetsintälupa-alueella |
| Liite 3 | Asianosaiset maanomistajat |
| Liite 4 | Sodankylän kunnan lausunto |
| Liite 5 | Lapin Ely-keskuksen lausunto |
| Liite 6 | Sattasniemen paliskunnan lausunto |
| Liite 7 | Metsähallituksen lausunto |

VALITUSOSOITUS Valitusviranomainen

Päätökseen saa hakea muutosta valittamalla sille hallinto-oikeudelle, jonka tuomiopiirissä pääosa tässä päätöksessä tarkoitettusta alueesta sijaitsee. Toimivaltainen hallinto-oikeus on mainittu valitusosoituksen lopussa. Valituskirjelmä osoitetaan valitusviranomaiselle ja se on toimitettava valitusajassa hallinto-oikeuden kirjaamoon.

Valitusaika

Määräaika valituksen tekemiseen on kolmekymmentä (30) päivää tämän päätöksen antopäivästä.

Valitusoikeus

Malmietsintälupaa, kaivoslupaa ja kullanhuuhtontalupaa koskevaan päätökseen, mainitun luvan voimassaolon jatkamista, raukeamista, muuttamista ja peruuttamista koskevaan päätökseen sekä kaivostoiminnan lopettamispäätökseen saa hakea muutosta:

- 1) asianosainen;
 - 2) rekisteröity yhdistys tai säätiö, jonka tarkoituksena on ympäristön-, terveyden- tai luonnonsuojelun taikka asuin ympäristön viihtyisyyden edistäminen ja jonka sääntöjen mukaisella toiminta-alueella kysymyksessä olevat ympäristövaikutukset ilmenevät;
 - 3) toiminnan sijaintikunta tai muu kunta, jonka alueella toiminnan haitalliset vaikutukset ilmenevät;
 - 4) elinkeino-, liikenne- ja ympäristökeskus ja muu asiassa toimialallaan yleistä etua valvova viranomainen;
 - 5) saamelaiskäräjät sillä perusteella, että luvassa tarkoitettu toiminta heikentää saamelaisten oikeutta alkuperäiskansana ylläpitää ja kehittää omaa kieltään ja kulttuuriaan;
 - 6) kolttien kyläkokous sillä perusteella, että luvassa tarkoitettu toiminta heikentää kolttien alueella kolttien elinolosuhteita ja mahdollisuuksia harjoittaa elinkeinoja.
- Kaivosviranomaisella on lisäksi oikeus valittaa sellaisesta päätöksestä, jolla hallinto-oikeus on muuttanut sen tekemää päätöstä tai kumonnut päätöksen.

Valituksen sisältö

Valituskirjelmässä on ilmoitettava

- päätös, johon haetaan muutosta
- miltä kohdin päätökseen haetaan muutosta ja mitä muutoksia siihen vaaditaan tehtäväksi
- perusteet, joilla muutosta vaaditaan
- valittajan nimi ja kotikunta
- postiosoite ja puhelinnumero, joihin asiaa koskevat ilmoitukset valittajalle voidaan toimittaa

Jos valittajan puhevaltaa käyttää hänen laillinen edustajansa tai asiamiehensä tai jos valituksen laatijana on joku muu henkilö, valituskirjelmässä on ilmoitettava

myös tämän nimi ja kotikunta.

Valittajan, laillisen edustajan tai asiamiehen on allekirjoitettava valituskirjelmä, ellei valituskirjelmää toimiteta sähköisesti (telekopiona tai sähköpostilla).

Valituksen liitteet

Valituskirjelmään on liitettävä

- päätös, johon haetaan muutosta valittamalla, alkuperäisenä tai jäljennöksenä
- asiakirjat, joihin valittaja vetoaa vaatimuksensa tueksi, jollei niitä ole jo aikaisemmin toimitettu viranomaiselle
- asiamiehen valtakirja

Valituskirjelmän toimittaminen perille

Valituskirjelmän voi viedä valittaja itse tai hänen valtuuttamansa asiamies. Valituskirjelmä liitteineen voidaan myös lähettää postitse, telekopiona tai sähköpostilla. Postiin valituskirjelmä on jätettävä niin ajoissa, että se ehtii perille valitusajan viimeisenä päivänä ennen aukioloajan päättymistä. Hallinto-oikeudessa kirjaamon aukioloaika on klo 8.00–16.15. Sähköisesti (telekopiona tai sähköpostilla) toimitetun valituskirjelmän on oltava toimitettu niin, että se on käytettävissä vastaanottolaitteessa tai tietojärjestelmässä määräajan viimeisenä päivänä ennen virka-ajan päättymistä.

Valittajalta peritään hallinto-oikeudessa **oikeudenkäyntimaksu 97 euroa**. Tuomioistuinten ja eräiden oikeushallintoviranomaisten suoritteista perittävistä maksuista annetussa laissa (701/1993) on erikseen säädetty eräistä tapauksista, joissa maksua ei peritä.

Toimivaltaisen hallinto-oikeuden yhteystiedot muutoksenhakua varten:

Pohjois-Suomen hallinto-oikeus

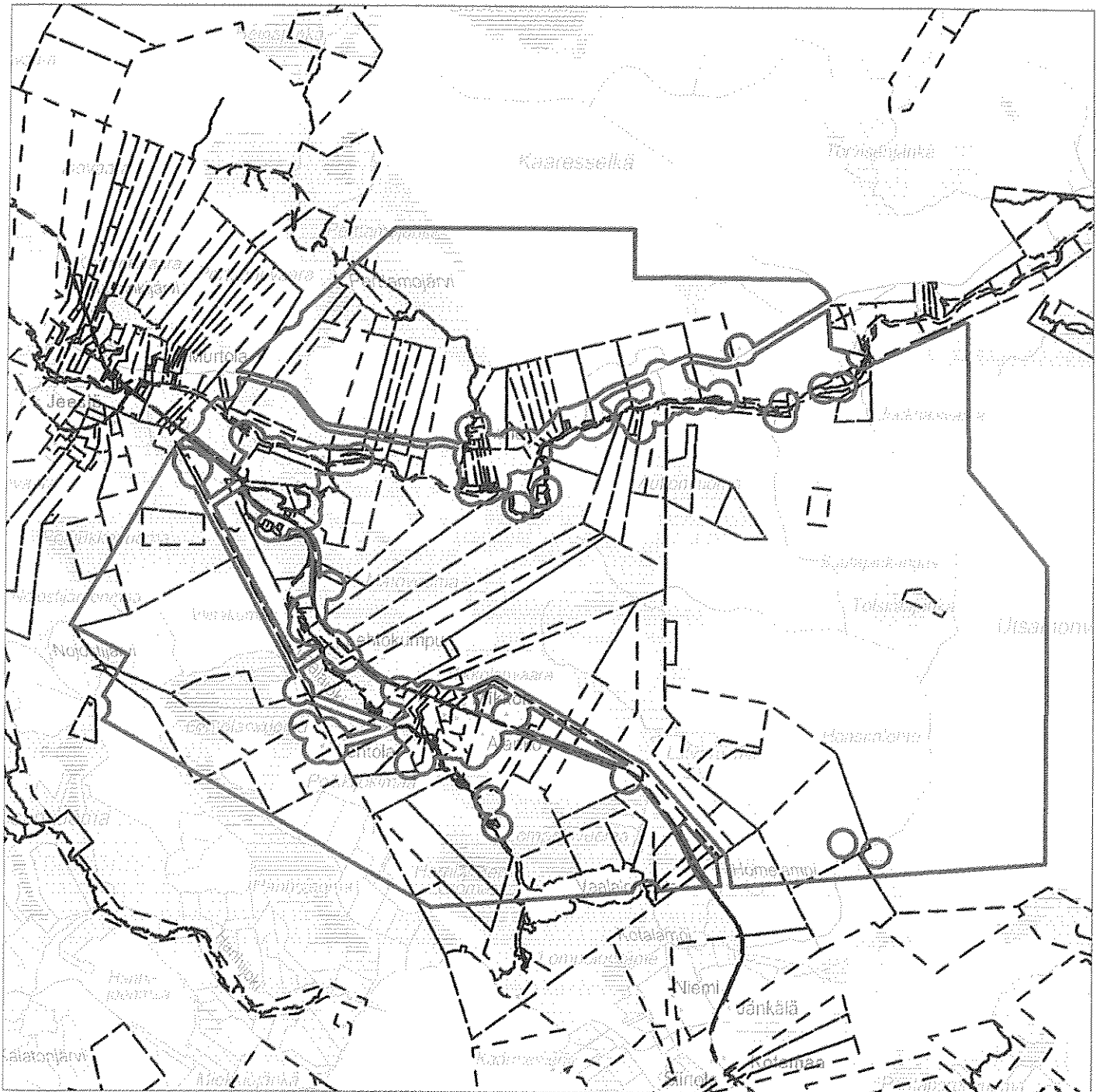
käyntiosoite: Isokatu 4, Oulu

postiosoite: PL 189, 90101 Oulu

puhelin: 029 56 42800

faksi: 029 56 42841

sähköposti: pohjois-suomi.hao@oikeus.fi



Malminetsintälupa-alue



Kiinteistörajat

Mittakaava 1: 60 000

AA Sakatti Mining Oy
Mikkola
ML2014:0118



© Maanmittauslaitos
18/MML/15

Aineiston kopiointi ilman maanmittauslaitoksen lupaa kielletty

ML2014:0118

Tilakohtaiset pinta-alat

Tila r:no	Pinta-ala (ha)
758-424-2-4	35,49
758-424-3-12	11,51
758-424-4-23	44,37
758-424-4-28	6,60
758-424-4-50	1,88
758-424-4-52	0,57
758-424-4-53	2,93
758-424-4-56	22,95
758-424-4-61	83,41
758-424-5-6	9,70
758-424-5-10	100,32
758-424-5-11	15,88
758-424-5-13	16,20
758-424-5-14	35,48
758-424-5-16	91,23
758-424-5-17	13,76
758-424-5-19	27,31
758-424-7-25	24,14
758-424-9-23	0,01
758-424-13-4	0,45
758-424-13-5	2,53
758-424-13-6	0,05
758-424-14-6	14,87
758-424-14-10	9,57
758-424-14-23	30,91
758-424-16-7	89,96
758-424-17-3	20,41
758-424-17-7	1,98
758-424-17-10	157,43
758-424-18-5	10,98
758-424-18-34	37,74
758-424-19-1	51,76
758-424-19-7	97,91
758-424-19-8	1,05
758-424-19-9	0,62
758-424-19-14	106,95
758-424-26-3	27,50
758-424-26-5	48,31
758-424-26-6	36,15
758-424-26-16	20,80

758-424-26-19	6,46
758-424-26-20	7,41
758-424-26-21	8,09
758-424-26-22	8,32
758-424-26-23	0,53
758-424-26-24	10,27
758-424-27-1	24,99
758-424-37-5	0,24
758-424-37-6	21,72
758-424-38-3	1,25
758-424-38-13	0,37
758-424-38-19	0,24
758-424-38-22	5,41
758-424-44-12	11,92
758-424-45-10	31,52
758-424-47-2	23,28
758-424-47-10	19,41
758-424-47-14	16,11
758-424-51-10	3,98
758-424-52-2	93,44
758-424-53-2	155,03
758-424-53-3	189,41
758-424-53-6	82,34
758-424-55-8	6,48
758-424-60-0	2,43
758-424-75-7	6,03
758-424-75-17	1,04
758-424-75-18	23,26
758-424-76-2	68,55
758-424-76-3	33,56
758-424-76-4	80,75
758-424-76-5	87,47
758-424-76-6	16,13
758-424-76-7	7,63
758-424-76-8	6,27
758-424-76-10	4,82
758-424-80-8	20,33
758-424-88-0	21,51
758-424-90-0	91,80
758-424-92-1	104,31
758-424-92-2	98,38
758-424-92-5	12,86
758-424-92-6	23,28
758-424-93-6	1,64
758-424-96-1	57,70
758-424-96-5	30,16

758-424-96-7	80,30
758-424-96-14	6,08
758-424-96-15	6,30
758-424-96-16	0,29
758-424-96-18	12,71
758-424-96-19	10,61
758-424-96-20	3,97
758-424-96-21	25,82
758-424-98-0	13,87
758-424-100-0	5,47
758-424-109-0	3,55
758-424-115-0	10,00
758-424-117-2	9,63
758-424-117-4	17,08
758-424-876-1	62,77
758-424-876-7	13,53
758-424-876-8	1,02
758-424-878-1	0,25
758-893-12-1	2199,43
758-893-14-1	150,43

Pinta-ala yhteensä: **5472,88 ha**

ML2014:0118 Mikkola

Asianosaiset maanomistajat:

Luoma Juha Matti Sakari
Mikkola Aarne Fredrik kp.
Rissanen Kaarlo Akseli
Jokinen Antti Juhani
Jokinen Elsa Marjatta
Väljeesiö Emmi Eliina
Syrjä Sari Maria
Määttä Jari Raimo
Kaltio-kumpu Lauri Arvo Antero
Sundqvist Yrjö Mikael
Rissanen Matti Kalevi
Mikkola-Kujala Jukka Iisak
Mikkola Pekka Olli Eenokki
Saahkari Tuomo Antero
Saahkari Kaisa Helena
Aikio Kari Johannes
Aikio Antero Onni Reetrikki
Aikio Hilma Sofia
Aikio Martti Juhani
Aikio Yrjö Markus
Luusua Pirjo Helena Anneli
Tapio Irja Marjatta
Aikio Mirja Eeva Kyllikki
Ylitälo Irma Marita
Lenkola Selma kp.
Mikkola Veikko Herman kp.
Mikkola Mauri Johannes
Mikkola Eero Samuel
Kanerva Mirja Tuulikki
Virpisalo Maila Annikki
Kuoppala Erkki Sakari
Kuoppala Anna-Liisa
Juntunen Aldi Matilda
Karvinen Marja Hannele
Nikula Eva Mirjami
Markkanen Vuokko Hellevi
Kangas Leila Kyllikki
Malinen Maija-Liisa
Lakkala Reino Armas oik.om.
Ollila Maila Annikki
Harjula Pentti Allan Erkki
Arvola Sirpa Annikki
Nikkari Arja Terttu
Poikkilehto Arto Arvid
Sodankylän Kunta
Bremer Pirkko Eija Margit
Särkelä Anja Terttu
Heiskari Elina Katriina
Särkelä Petri Sakari
Särkelä Mika Olli Kristian
Särkelä Juho Marko Aslak
Paldanius Jarno Mika
Paldanius Marja Leena
Rissanen Sampo Tapani
Rissanen Hilka Irene oik.om.
Rissanen Niilo Henrik
Rissanen Jalmari kp.
Yläoja Esa Armas

Rissanen Olavi Antero
Rissanen Mauno Aleksanteri
Peipinen Kari Juha Ensio
Mikkola Nanni Annikki
Rissanen Jari Ilmari
Rissanen Jouni Johannes
Niemi Jarno Allan
Niemi Tarmo Ensio
Siirtola Marko Johannes
Julkunen Jukka Pekka Einari
Julkunen Eero Tapio
Hannula Helmi Adolfiina
Tammela Paula Tellervo
Tammela Toni Antero
Törmänen Airi Johanna
Siirtola Sonja Johanna
Riipi Esa Eino
Tuomaala Auni Arja Annikki
Tuomaala Risto Martti Kalevi
Siirtola Terho Ilmari
Siirtola Markus Petteri
Sukuvaara Mikko Antero
Väljjeesiö Esa Eerik
Piekkari Jonne Artturi
Poikkilehto Maila Jemina
Ylivaara Eila Sisko Irmeli
Kemijoki Oy
Saarinen Tauno Olavi
Lehtinen Markku Sakari
Pumpanen Raine Atso Viljam
Pumpanen Terho Viljam
VAALAJOEN ERÄ R.Y.
Backman Sampo Mikael
Suomen Valtio/Metsähallitus
Pekkala Elsi Kristiina
Pekkala, Elsi Kristiina
Ollila Mauno Johannes
Korhonen Heikki Tapani
Lakkala Taisto Erik
Korva Risto Sakari
Mikkola Kauko Verner
Mikkola Kalevi Antero
Mikkola Paavo jakamaton kp.
Kavakka Aila Annikki oik.om.
Vuojärvi Elma Josefiina
Määttä Elvi Susanna
Marttila Maija Riitta
Kivelä Tapani Kalevi
Heikkinen Saimi Sisko
Mikkola Pontus Hermannin kp.
Elsinen Unto Ensio
Mikkola-Elsinen Riitta Aili Hannele
Harjula Markku Tapani
Enna Katariina Määttä Oik Om
Tasala Juha Pentti
Tasala Veikko Matias
Martin Jukka Pekka
Savolainen Tuomas Juhani
Jeesiön-Pumpasen osakaskunta
Jeesiön-Pumpasen jakokunta

SODANKYLÄN KUNTA

Hallinto- ja elinkeinopalvelut
kunnanjohtaja

VIRANHALTIJAPÄÄTÖS
25.5.2015

24 §

Asia

Lausuntopyyntö valtaushakemuksesta Mikkola ML2014:0118

Turvallisuus- ja kemikaalivirasto pyytää Sodankylän kunnalta lausuntoa kaivoslain (621/2011) 37§:N mukaisesta malminetsintälupahakemuksesta Mikkola ML2014:0118.

Kohde sijaitsee Jeesiön ja Vaalajärven kylien itäpuoleisella alueella. Alue rajoittuu osittain oikeusvaikutteisen Kelujärvi-Rajala osayleiskaavan osa-alueelle 5, Jeesiöjoki. Alue on osayleiskaavassa osoitettu maa- ja metsätalousvaltaiseksi alueeksi (M). Yleiskaava käsittää vain pienen alueen Jeesiöjoen pohjoisosasta, muilta osin alueella ei ole asema- tai yleiskaava-alueita.

Päätös

Sodankylän kunnalla ei ole huomautettavaa malminetsintälupahakemuksen johdosta.

Viljo Pesonen
kunnanjohtaja

Tiedoksi

Turvallisuus- ja kemikaalivirast, kunnanhallitus, tekniset palvelut

Muutoksenhakukielto

Koska päätös koskee vain valmistelua tai täytäntöönpanoa, kuntalain 91§:n nojalla tästä päätöksestä ei saa tehdä oikaisuvaatimusta. (Kunnallinen virkaehtosopimuslaki 26 § ja 2 § sekä KVTES 2014-2016)



26.5.2015

Turvallisuus- ja kemikaalivirasto (Tukes)
Heikki Puhakka
kaivosasiat@tukes.fi

Viite: Lausuntopyyntönnö 30.4.2015

Malminetsintähakemus ML2014:0118, AA Sakatti Mining Oy, Sodankylä

AA Sakatti Mining Oy:n malminetsintälupahakemus ML2014:0118 (Mikkola) sijoittuu Sodankylän kuntaan. Haetun malminetsintäalueen pinta-ala on 5472,88 ha. Alueella otaksutaan esiintyvän nikkeliä, kuparia ja jalometalleja.

Suunnitelman mukaan alueella on tarkoitus tehdä geofysikaalisia mittauksia, pohjamooreeninäytteenottoa ja syväkairauksia. Geofysikaalisten mittausten kaluston kuljettamiseen käytetään moottorikelkkaa tai mönkijää. Pohjamooreeninäytteet otetaan iskuporakalustolla, joka on rakennettu Bandvagn-alustalle ja syväkairaukset tehdään käyttäen tela-alustaista kairakonetta.

Turvallisuus- ja kemikaalivirasto (Tukes) on pyytänyt Lapin elinkeino-, liikenne- ja ympäristökeskuksen (ELY-keskus) lausuntoa mm. siitä, onko kohteella mahdollista tehdä tehokasta malminetsintää ko. menetelmillä ilman, että siitä aiheutuu merkittäviä muutoksia luonnonolosuhteissa tai harvinaisten tai arvokkaiden luonnonesiintymien olennaista vahingoittumista tai merkittävää maisemallista haittaa.

Lapin ELY-keskuksen lausunto

Suojelualueet, Natura 2000 -verkosto ja pohjavesialueet

Malminetsintäalueella ei ole perustettuja luonnonsuojelualueita, Natura 2000 -verkoston kohteita, luonnonsuojeluohjelma-alueita, luonnonsuojelulain 29 §:n tarkoittamia luontotyyppin suojelualueita eikä valtakunnallisesti merkittäviä maisema-alueita.

Joukhaisvaara on suojeltu Metsähallituksen omalla päätöksellä. Toiminnassa tulee ottaa huomioon alueen suojeluarvot.

Malminetsintäalueella ei sijaitse luokiteltuja pohjavesialueita.



26.5.2015

Rauhoitetut ja uhanalaiset lajit

Ympäristöhallinnon Eliölajit -tietojärjestelmän mukaan (tilanne 22.5.2015) malminetsintäalueella ei ole rauhoitettujen tai uhanalaisten lajien esiintymiä. Joukhaisvaarassa on yksi silmällä pidettäviä kääpäesiintymä, louhennahka. Luonnon monimuotoisuuden turvaamiseksi myös silmällä pidettävät lajit tulisi ottaa tutkimustoiminnassa niin, ettei toiminta vahingoita tai vaaranna esiintymiä.

Malminetsintäalueella ei ole tiedossa olevia suurten petolintujen pesäreviirejä,

Muuta

Lapin ELY-keskus toteaa, että kaikessa toiminnassa tulee välttää turmelemasta alueen luontoa enempää kuin tutkimuksen tekemiseksi on välttämätöntä. Tutkimusten jälkeen maastoon jääneet jäljet tulee entisöidä mahdollisimman hyvin.

Luonnonsuojeluyksikön päällikkö

Päivi Lundvall

Ylitarkastaja

Liisa Viitala

TIEDOKSI

AA Sakatti Mining Oy / Jukka Jokela, Joanna Kunttonen-van 't Riet,
Laura Paakkonen

Sattasniemen paliskunta
Poroisäntä Pentti Kauppi
Kittiläntie 3807
99770 JEESIÖ
p. 040 9635541

LAUSUNTO

26.5.2015

Turvallisuus- ja kemikaalivirasto (Tukes)
Ylitarkastaja Heikki Puhakka
Valtakatu 2
96100 Rovaniemi

LAUSUNTO MALMINETSINTÄLUPAHAKEMUKSEEN

lupatunnus ML2014:0118

Paliskunta suorittaa ettotöitä ja porojen kokoamista sekä paimentamista syyskuun alusta helmikuun loppuun alueella. Tällöin siellä ei saa olla mitään toimintaa, joka häiritsee poronhoitotöitä. Tutkimusalueella sijaitsee Kaaresselän erotusaita, syöttö- ja siula-aitoineen. Jeesiön joen etelä puolella kulkee paliskuntien raja-aita. aitoihin ei saa tehdä uusia reikiä eikä vaurioittaa muutenkaan, raja-aidan veräjät pitää olla suljettu aina.

Ennen kenttätöiden aloittamista on ilmoitus paliskunnalle.

Eikä ole suotavaa jättää förröttäviä poraputken päitä maahan ilman näkyviä ja pitkäaikaisia merkkejä. On ollut vaaratilanteita ja kelkkoja/mönkijöitä on särkynyt poraputkien takia.

Mahdollisista vahingoista porotaloudelle tulee suorittaa korvaus paliskunnalle.

Pentti Kauppi
Poroisäntä
Sattasniemen paliskunta

SAAPUNUT

26. 05. 2015



METSÄHALLITUS

Metsätalous ja luontopalvelut

Lappi

PL 8016

96101 Rovaniemi

LAUSUNTO

24.5.2015

MH 2234/2015

Turvallisuus- ja kemikaalivirasto

Valtakatu 2

96100 Rovaniemi

Vilite: Lupatunnus ML2014:0118

Asia: AA Sakatti Mining Oy, malminetsintälupahakemus Mikkola

Asiakohdassa mainittuun hakemukseen Metsähallitus metsätalous ja luontopalvelut Lappi lausuvat mielipiteenään seuraavaa.

Yleistä

Metsähallitus pitää tärkeänä, että malminetsintäalueiden tutkimustoiminnassa huomioidaan alueiden maisema-, luonto- ja kulttuuriarvot mahdollisimman hyvin. Tietoja Metsähallituksen mailla olevista arvokkaista, huomioon otettavista kohteista löytyy mm. Suomen ympäristökeskuksen uhanalaisrekisteristä ja Museoviraston muinaismuistorekisteristä. Luvansaajan tulee myös tunnistaa lupa-alueella olevat muut mahdolliset metsälain 10 §:n, luonnonsuojelulain ja muinaismuistolain määrittelemät kohteet ja ottaa ne huomioon tutkimustoiminnassa.

Moottorikelkkaura

Huom. Huetulla malminetsintälupa-alueella on moottorikelkkaura (karttaliite 1). Mikäli malminetsintälupa myönnetään, niin tutkimustoiminnasta ei saa aiheutua kelkkauralle vahinkoa tai haittaa. Luvansaaja on yksin vastuussa mahdollisesti aiheutuvista vahingoista ja haitoista.

Vuokra-alue

Hakemusalueella sijaitsee Metsähallitukselta vuokrattu opetusmetsäalue. Vuokraaja on Rovaniemen koulutuskuntayhtymä (karttaliite 2). Metsähallitus edellyttää, että kaivosviranomainen pyytää vuokraoikeuden haltijalta lausunnon ennen malminetsintäluvan ratkaisemista.

Kulttuuriperintökohteet

Hakemusalueella on kaksi kulttuuriperintökohdetta (karttaliite 3). Kohteet ovat Suutajankankaalla sijaitseva Pirrilänlammen kämpän jäännös (sijaintitieto; X=3466947, Y=7489711, Z=210) sekä Utsamonvaaran länsiosassa sijaitseva savottakämppääalue (sijaintitieto; X=3468300, Y=7489105, Z=217), jossa on kolmen rakennuksen jäänteet. Edellä mainittuja kulttuuriperintökohteita ei saa vahingoittaa eikä tuhota tutkimustöiden yhteydessä. Lisätietoja saa erikoissuunnittelija Juha-Pekka Joonalta, puh. 040-158 9730.

Joukkaivaaran suojelumetsästä

Malmineitsintälupahakemusalueella sijaitsee Metsähallituksen omalla päätöksellä suojeltu Joukkaivaaran suojelumetsä (karttaliite 4). Alue on mukana ympäristöministeriön käynnistämässä prosessissa (Itä-Lapin säädösvalmistelu), jossa valtion omistamia ja jo aiemmin suojeluun varattuja alueita perustetaan luonnonsuojelulain mukaisiksi luonnonsuojelualueiksi. Vaikka aluetta ei vielä ole perustettu lakisääteiseksi suojelualueeksi, tulee siellä toimia samoin kuin vastaavantaisilla suojeluohjelmiin kuuvilla alueilla ts. toiminnalla ei saa vaarantaa alueen suojeluarvoja. Toiminnan harjoittajalta saadun tiedon mukaan (sähköposti 13.5.2015 Laura Paakkonen, A.A. Sekatti Mining) alueella tullaan toteuttamaan jalkaisin tehtävää etsintää ja lohkarenäytteenottoa. Em. tutkimusmenetelmät eivät Metsähallituksen näkemyksen mukaan vaaranna alueen vanhan metsän suojeluarvoja.

Vahinkojen ehkäiseminen

Tutkimustoiminta tulee suunnitella siten, että puustolle ja taimikoille aiheutuvat vahingot olisivat mahdollisimman vähäisiä. Metsähallituksen tieverkostoa käytettäessä tulee huomioida tiestön kuntoilanne. Tiestön kuntoon ja käytettävyyteen vaikuttaa mm. kevään ja kovien sateiden aiheuttama kelirikko. Lisäksi tulee varmistaa siltöjen kantavuudet. Tarvittaessa lisätietoja edellä mainituista asioista saa Metsähallituksen Keski-Lapin metsätalouden tiimiesimieheltä Samuli Ollilalta, puh. 0400-960 433. Toiminnanharjoittajan tulee kaikilta osin vastata aiheuttamistaan vahingoista.

Turvallisuuden parantaminen

Mikäli tutkimusalueella suoritetaan sellaisia syväkairauksia, joista kairauksien jälkeen jää maastoon pysyvästi maanpäällisiä metallisia tai muovisia maaputkia, Metsähallitus edellyttää, että putket katkaistaan mahdollisimman läheltä maanpintaa ja putkien päät tulpataan. Vähän lumen aikana putket ovat vaarallisia mm. moottorikelkkailijoille. Maanpäällisistä putkista voi aiheutua vahinkoja myös metsäkoneille ja muille maastoajoneuvoille. Esimerkiksi metsäkoneiden renkaat rikkoutuvat osuessaan maaputkien päihin. Edellä mainitulla toimenpiteellä parannetaan maaston muiden käyttäjien turvallisuutta ja estetään materiaali vahinkoja. Metsähallitus katsoo, että malmineitsintäluvan saaja on kaikilta osin vastuussa näistä vahingoista Metsähallitukselle ja kolmannelle osapuolelle.

Metsähallituksen oman toiminnan vaatimukset

Metsähallitus korostaa, että tässä lausunnossa esitetyt ympäristönäkökohdat ovat sellaisia, jotka Metsähallitus ottaa itsekin huomioon omassa toiminnassaan. Metsähallitus on sitoutunut näihin periaatteisiin lakisääteisen velvoitteen lisäksi mm. omassa sertifioidussa ympäristö- ja laatujohtamisjärjestelmässään. Näin ollen Metsähallitus ei odelllyt valmistajien hakijaita enempää kuin mitä Metsähallitus vaatii omalta toiminnaltaan.

Liinu Törvi
erikoissuunnittelija
luontopalvelut Lappi

Eriikka Luukkainen
maankäyttösiantuntija
metsätalous Lappi

14.11.2017 14:41
Sähköposti 12.3.2017

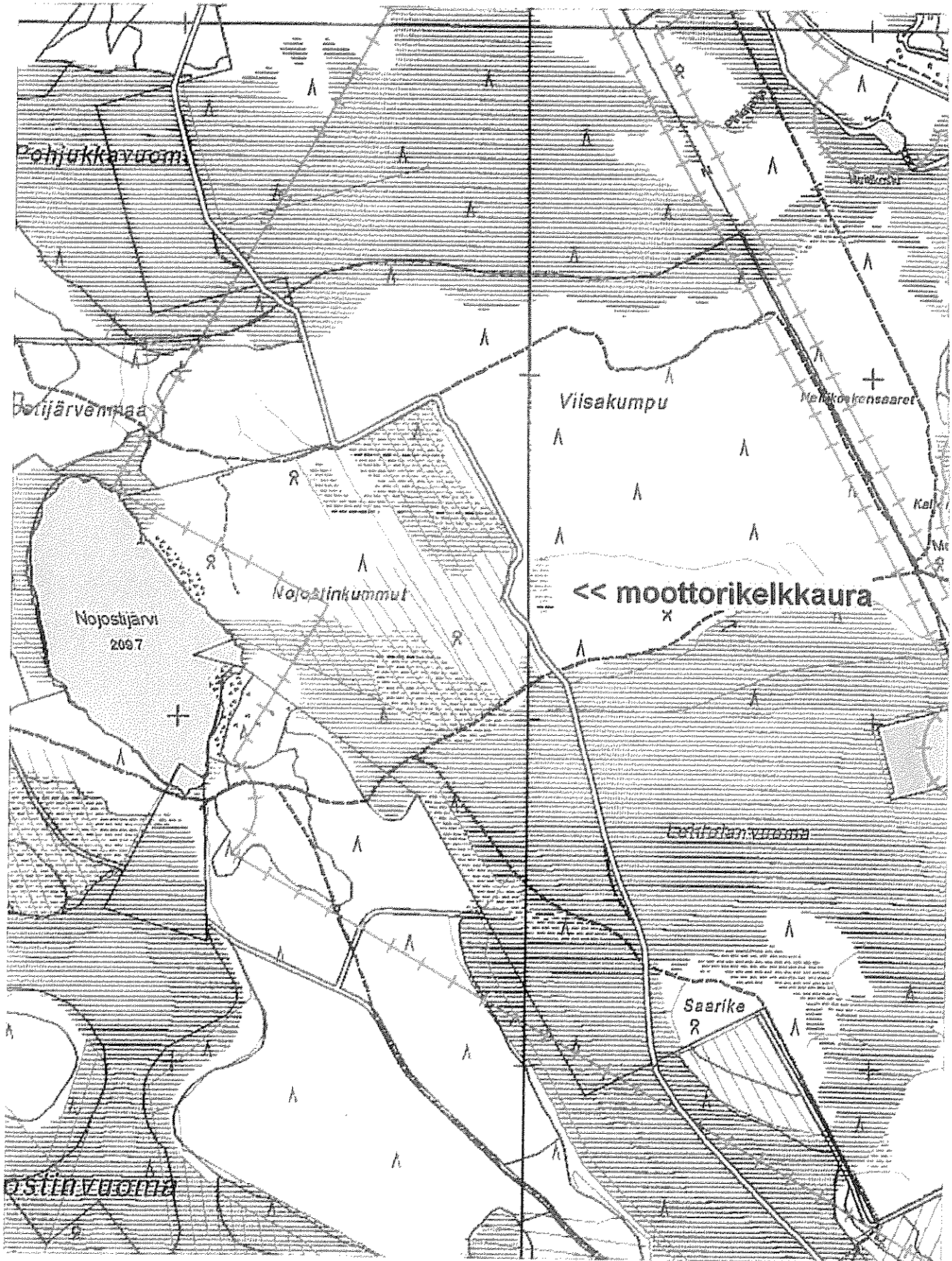


Karttaliite 1

© Metsähallitus 24.5.2015 17:50

© Maanmittauslaitos 1/MML/14

1:15000



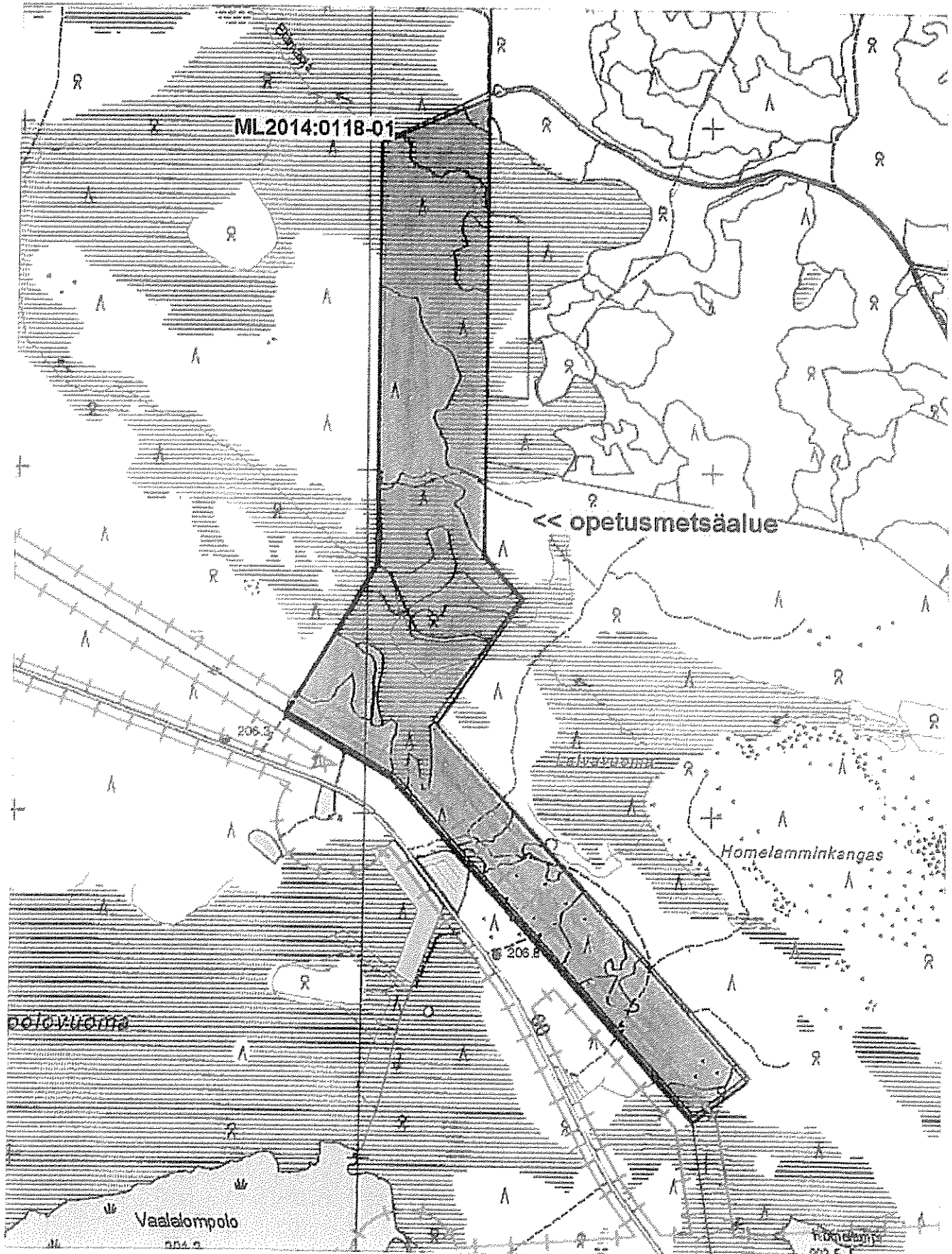


Karttaliite 2

© Metsähallitus 24.5.2015 17:32

© Maanmittauslaitos 1/MML/14

1:15000

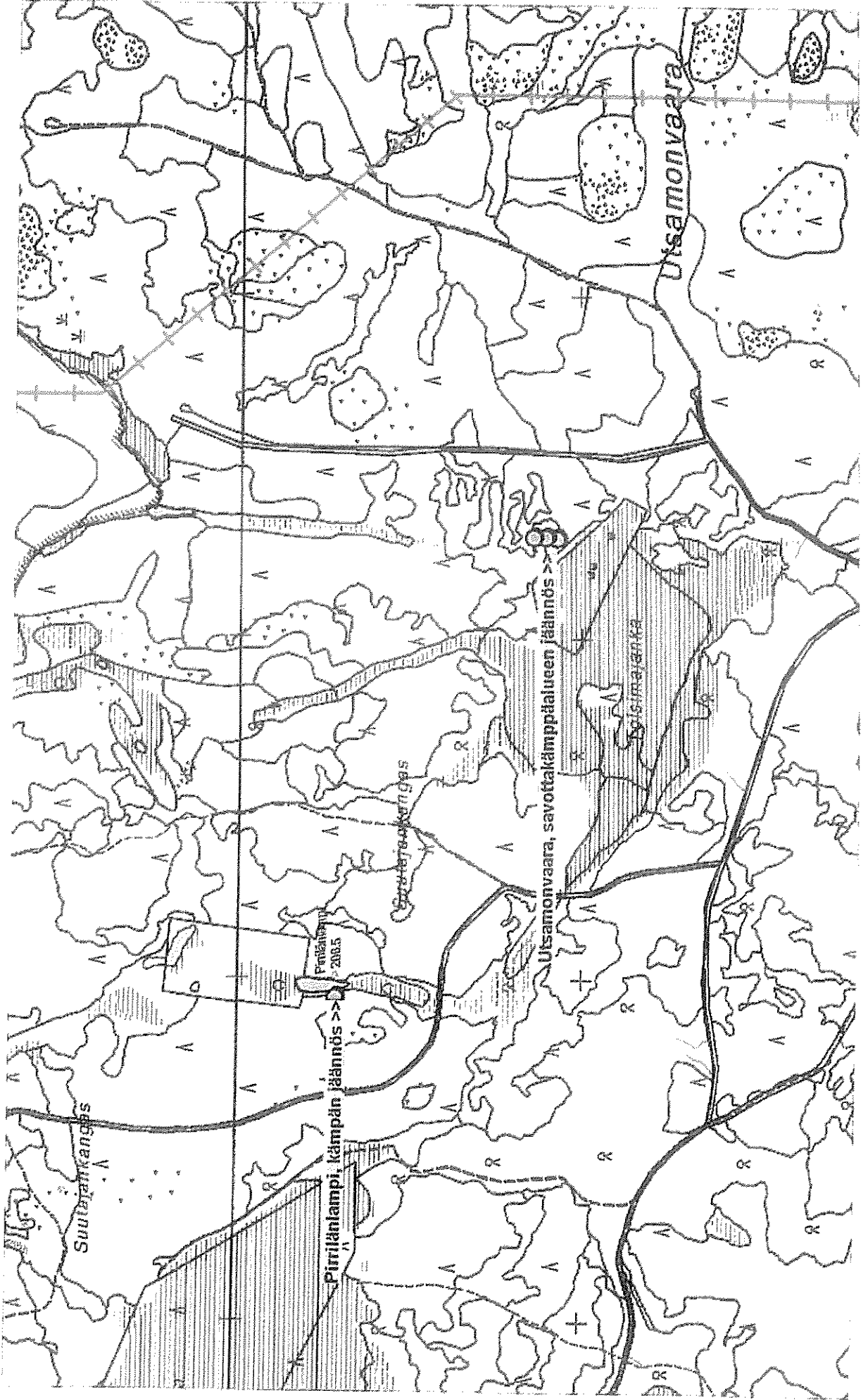


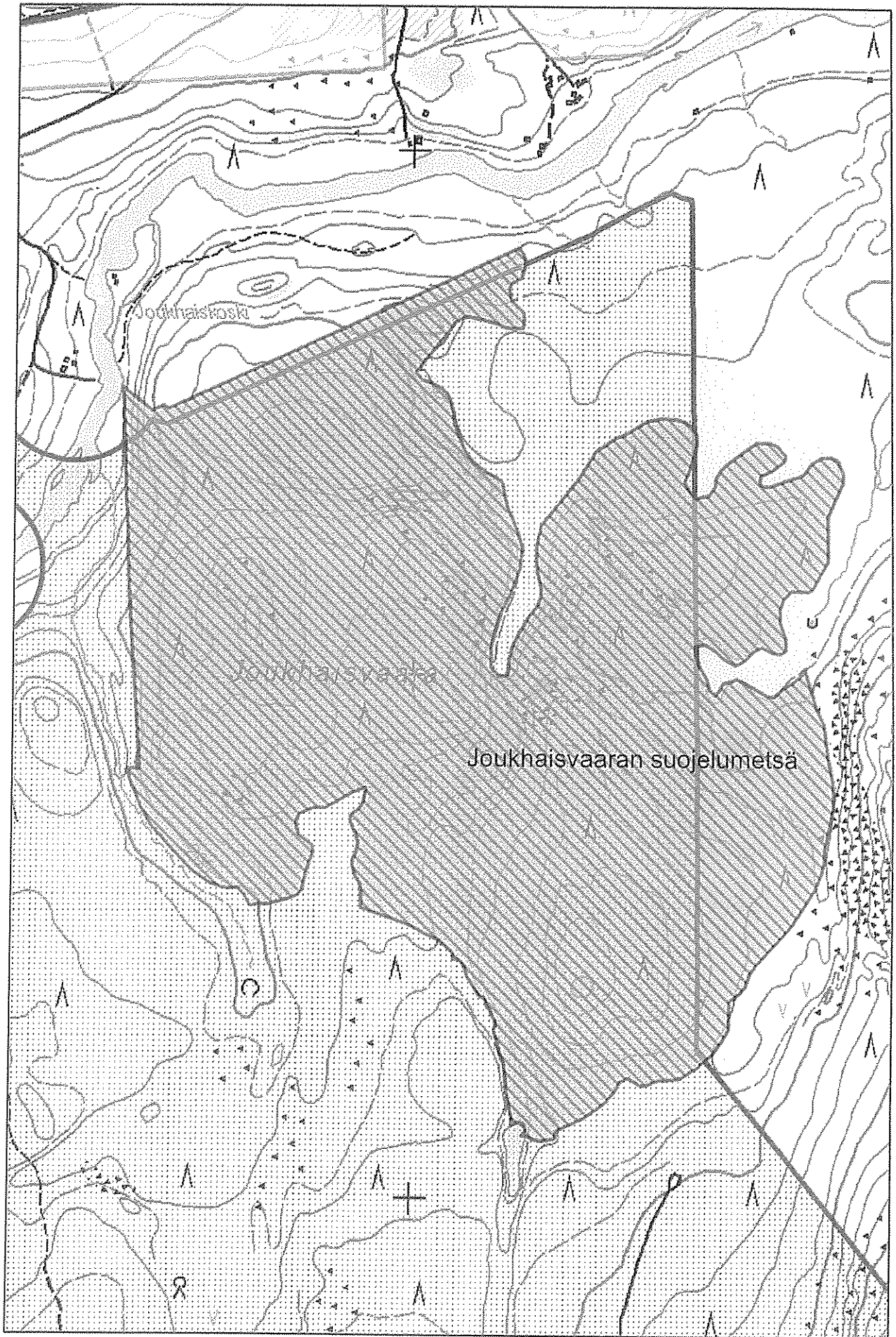




Kartalleite 3

© Maasäätökeskus 24.5.2015 17:26
© Maanmittauslaitos 1/MML/14

1:15000





-  Joukhaisvaaran suojelumetsä
-  Malmietsintälupahakemus

Törvi Liinu

Lähtettäjä: Paakkonen, Laura [laura.paakkonen@angloamerican.com]
Lähetetty: 13. toukokuuta 2015 13:49
Vastaanottaja: Törvi Liinu
Aihe: FW: Metsähallitus protected program areas

Seurantamerkintä: Seuranta
Merkinnän tila: Merkitty

Hei,

Sain nyt viimein paikkatiedon tuosta Joukaisvaaran suojelumetsästä ja pyysin geologia katsomaan sen. Tässä alapuolella välitettynä vastuugeologin vastaus kysymykseeni. (vastaus on englanniksi, mutta se ei varmaan sinua häiritä). Ei mitään isompia tutkimustoimia siihen alueelle ollut suunnitelmissa.

Mukavaa helluntaita
t. LauraP

Laura Paakkonen
Tenure Document Controller



E: laura.paakkonen@angloamerican.com
M: +358 40 1633422

EXPLORATION
AA Sakatti Mining Oy

Tuohiaavantie 2, 99600, Sodankylä, Finland
PL 38, 99601, Sodankylä
T +358 16 642 368
F +358 16 642 397

www.angloamerican.com
A member of the Anglo American plc group



From: Neufeld, Alex
Sent: 13. toukokuuta 2015 13:12
To: Paakkonen, Laura
Subject: RE: Metsähallitus protected program areas

Laura,

There will be some walking/prospecting and rock chip sampling. Nothing else is planned for this area and it is outside of the main area of interest for us.

Regards
Alex