

## KUULUTUS

Turvallisuus- ja kemikaalivirasto (Tukes) on kaivoslain (621/2011) perusteella 23.6.2016 hyväksynyt seuraavan malminetsintälupaa koskevan hakemuksen:

Hakija: Mineral Exploration Network (Suomi) Oy  
Alueen nimi: Vasonniemi  
Lupatunnus: ML2015:0002  
Alueen sijainti ja koko: Suomussalmen kunta, 1024,63 ha

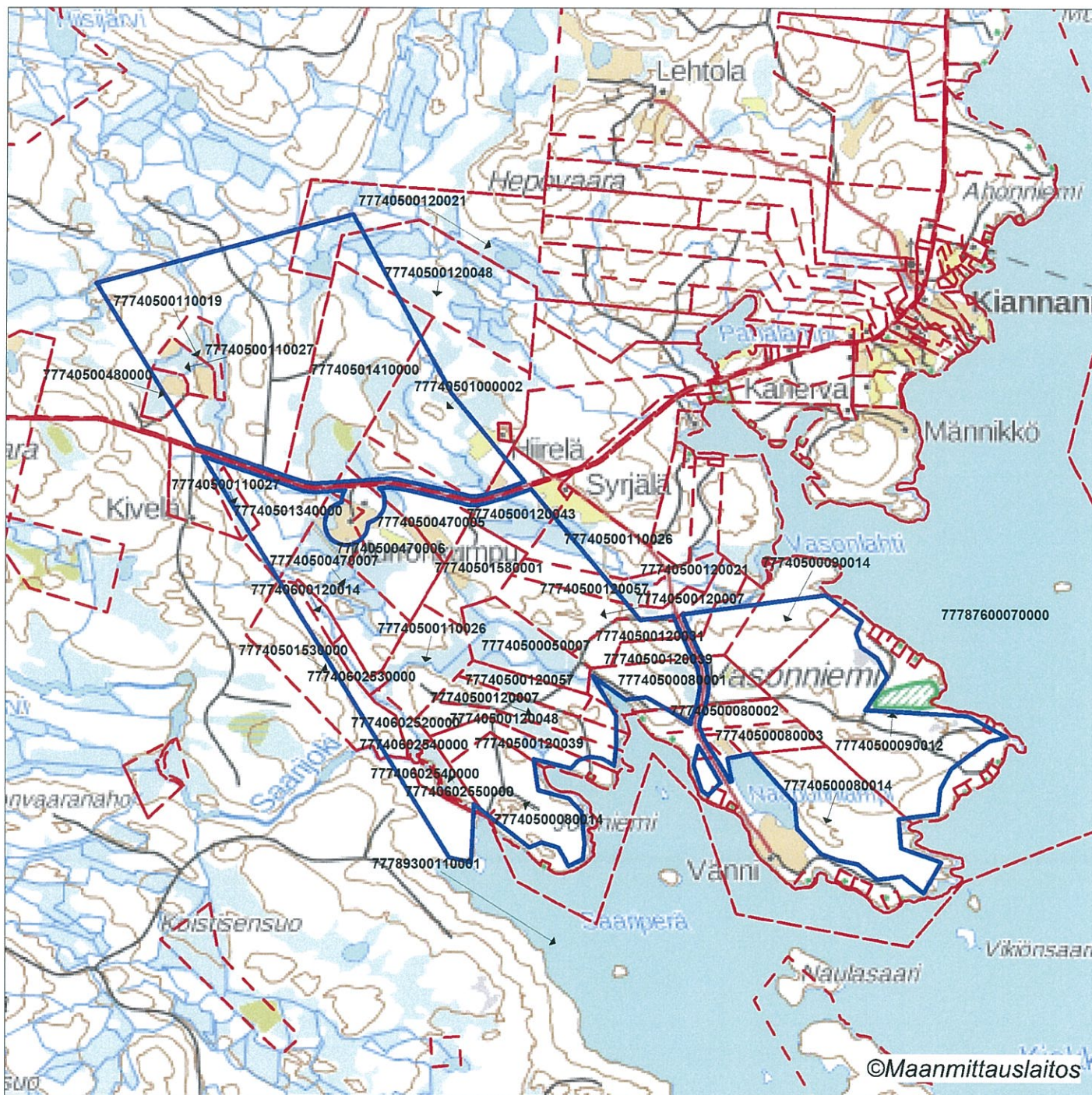
Päätökseen saa kaivoslain (621/2011) 162 §:n nojalla hakea muutosta valittamalla hallinto-oikeuteen. Valitusaika on 30 päivää päätöksen antopäivästä. Päätöksen liitteinä olevasta valitusosoituksesta ilmenee, miten muutosta haettaessa on meneteltävä. Päätös on nähtävillä Tukesin Rovaniemen toimipaikassa (käyntiosoite; Valtakatu 2, Rovaniemi) ja Tukesin kotisivulla ([www.tukes.fi/kaivosasiat](http://www.tukes.fi/kaivosasiat)) sekä alueen kunnanvirastossa (Suomussalmen kunta, Kauppakatu 20, 89600, Suomussalmi)

Lisätietoja [kaivosasiat@tukes.fi](mailto:kaivosasiat@tukes.fi) tai Heikki Puhakka puh. 050 428 5612

Kuulutettu 23.6.2016

Pidetään nähtävänä 25.7.2016 asti





Malminetsintäalue



Kiinteistörajat

Mittakaava 1: 37 000

Mineral Exploration Network (Suomi) Oy  
Vasonniemi  
ML2015:0002

© Maanmittauslaitos  
18/MML/16

Aineiston kopiointi ilman maanmittauslaitoksen lupaa kielletty



Mineral Exploration Network (Suomi) Oy  
Koskenniskantie 5  
Öllölä, Tuupovaara  
82750 JOENSUU

## MALMINETSINTÄLUPAPÄÄTÖS

Hakija: Mineral Exploration Network (Suomi) Oy  
Y-tunnus: 2476048-5  
Suomi

**Yhteystiedot:**  
Koskenniskantie 5  
Öllölä, Tuupovaara  
82750 JOENSUU

**Lisätietoja antaa:**  
Igor Vasilyev  
[info@kareliangold.fi](mailto:info@kareliangold.fi)  
Puh: +358(0)403608432

Alueen nimi: Vasonniemi  
Alueen sijainti: Suomussalmi

Hakemus on jätetty vireille 26.1.2015. Viranomainen on tehnyt hakemustarkastuksen ja todennut hakemuksen täyttävän kaivoslain 34 §:n vaatimukset ja hakemukselle on annettu lupatunnus ML2015:0002 ja kaivoslain 34 §:n mukainen etuoikeuspäivämäärä 26.1.2015.

Hakemuksen tarkoitus: Malminetsintä kaivoslain (621/2011) pykälien 5, 9 ja 32 tarkoittamalla tavalla

## PÄÄTÖS

Turvallisuus- ja kemikaalivirasto (Tukes) **myöntää** kaivoslain (621/2011) nojalla Mineral Exploration Network (Suomi) Oy:lle malminetsintäluvan nimeltä "Vasonniemi" lupatunnuksella ML2015:0002.

Perustelut: Hakija on osoittanut, että kaivoslaissa (621/2011) säädetty edellytykset täyttyvät eikä luvan myöntämiselle ole kaivoslaissa säädettyä estettä.

Malminetsintäluvan nojalla luvanhaltijalla on oikeus omalla ja toisen maalla tässä luvassa mainitulla alueella (malminetsintäalueella) tutkia geologisten muodostumien rakenteita ja koostumusta sekä tehdä muita kaivostoimintaa valmistelevia tutkimuksia ja muuta malminetsintää esiintymän paikallistamiseksi sekä sen laadun, laajuuden ja hyödyntämiskelpoisuuden selvittämiseksi sen mukaan kuin tässä malminetsintäluvassa tarkemmin määrätään. Malminetsintälupa ei oikeuta esiintymän hyödyntämiseen.

## Päätöksen voimassaolo

Malminetsintälupa on **voimassa tällä päätöksellä enintään neljä (4) vuotta** päätöksen lainvoimaiseksi tulosta.

Perustelut: Hakija on hakenut malminetsintälupaa kaivoslain (621/2011) 34 §:n mukaisesti. Mikäli luvanhaltija haluaa pienentää voimassaolevaa malminetsintälupaa sen voimassaoloaikana tai luopua siitä kokonaan, tulee luvanhaltijan toimittaa kaivosviranomaiselle hakemus joko osittaisesta tai koko malminetsintäalueen raukeamisesta (Kaivoslaki 621/2011, 61 §, 66 §, 67 §).

## Päätöksen täytäntöönpano

Kaivoslain (621/2011) 168.1 §:n mukaisesti malminetsintälupaan perustuvat toimenpiteet saa aloittaa, kun siihen oikeuttava lupapäätös on saanut lainvoiman ja lupapäätöksessä määrätyt velvoitteet on suoritettu. Jos asianomaisen toimenpiteen suorittaminen edellyttää muualla lainsäädännössä vaadittua lupaa, saa toimenpiteen kuitenkin aloittaa vasta, kun asianomainen lupapäätös on saanut lainvoiman tai toiminnan aloittamiseen on saatu oikeus asiassa toimivaltaiselta viranomaiselta.

## Malminetsintäalueen tiedot

Pinta-ala: 1024,63 ha  
Alueen nimi: Vasonniemi  
Sijainti: Suomussalmi  
Alueen tarkempi sijainti ja rajat ilmenevät tähän päätökseen liitetystä lupakartasta (Liite 1).

## Alueesta tarkemmin

Lupa-alue sijaitsee Suomussalmen kunnan alueella, Kiannaniemellä. Alueella on voimassa maakuntakaava, jossa ei ole kohdealueeseen kaavoituksella vahvistettuja rajoituksia. Malminetsintälupa-alueella ei ole luonnonsuojelu- tai suojeluohjelma-alueita, eikä pohjavesialueita. Malminetsintälupa-aluetta ML2015:0002 lähimpänä sijaitseva Natura-alue on FI1200702 Vasonniemi ja Pahalammenpuro, joka sijaitsee lupa-alueen välittömässä läheisyydessä. Alueella on tiedossa olevia uhanalaisten ja vaarantuneiksi luokiteltujen kasvien, sekä uhanalaisen nisäkäslajin esiintymä.

## Otaksuma mineraaleista

Suoritettuihin tutkimuksiin perustuen hakija otaksuu alueella olevan kultaa (Au), nikkeliä (Ni) ja kuparia (Cu). Otaksunta perustuu alueella aiemmin suoritettuihin tutkimuksiin.



## Yleisten ja yksityisten etujen turvaamiseksi tarpeelliset lupamääräykset (veloitteet ja rajoitukset)

### 1. Määräys malminetsintätutkimusten sallituista ajankohdista ja menetelmistä, sekä malminetsintään liittyvistä laitteista ja rakennelmista

Tämän malminetsintäluvan nojalla on sallittua suorittaa seuraavia malminetsintätoimenpiteitä ja soveltaa seuraavia malminetsintämenetelmiä:

1. Geofysikaaliset ja geokemialliset tai vaikutuksiltaan niihin verrattavat tutkimusmenetelmät
2. Koneellisesti tehtävät maaperä- ja kallioperänäytteenotto (moreeni-, ura- ja pistenäytteet, kairaus)

Perustelut: Hakija on esittänyt hakemuksessaan nämä menetelmät ja kaivosviranomaisen arvioi ne tarpeelliseksi jotta alueen mineraalipotentiali saadaan tehokkaasti tutkittua. Jotta mahdolliselle jatkoluvalle edellytetty vaade tehokkaasta malminetsinnästä toteutuu, tässä lupamääräyksessä tarkoitettujen toimenpiteiden tulee olla pääosin suoritettuina.

### 2. Määräys tutkimustöitä ja -tuloksia koskevasta selvitysvelvollisuudesta

Malminetsintäluvan haltijan on vuosittain toimitettava kaivosviranomaiselle selvitys suoritetuista tutkimustöistä ja niiden tuloksista. Tutkimustöitä ja -tuloksia koskevaan vuosittaiseen selvitykseen on sisällytettävä: käytetyt tutkimus- ja työmenetelmät, yhteenveto tehdyistä tutkimuksista ja pääasialliset tulokset. Kaivosviranomaisen voi ohjeistaa hakijoita tarkemmin raportoinnin muodosta ja ajankohdasta. Ohje löytyy Tukesin internet-sivuilta. Kunkin kalenterivuoden tutkimustöistä ja -tuloksista on raportoitava seuraavan vuoden kesäkuun loppuun mennessä, ellei toisin ohjeisteta.

Perustelut: Määräyksen perusteena on kaivoslaki (621/2011) 14 § ja VNa kaivostoiminnasta (391/2012) 4 §.

### 3. Määräys jälkitoimenpiteiden ajankohdasta ja ilmoittamisesta kaivosviranomaiselle

Kun malminetsintälupa on rauennut tai peruutettu, malminetsintäluvan haltijan on

1) välittömästi saatettava malminetsintäalue yleisen turvallisuuden vaatimaan kuntoon, poistettava väliaikaiset rakennelmat ja laitteet, huolehdittava alueen kunnostamisesta ja siistimisestä sekä saatettava alue mahdollisimman luonnonmukaiseen tilaan. Malminetsintäluvan haltijan on tehtävä kirjallinen ilmoitus kaivosviranomaiselle, malminetsintäalueeseen kuuluvien kiinteistöjen omistajille ja muille oikeudenhaltijoille, kun toimenpiteet on saatettu loppuun. Ilmoituksen tulee sisältää tiedot jälkitoimenpiteiden päättymispäivästä sekä kuvaus toteutetuista jälkitoimenpiteistä.

2) kuuden kuukauden kuluessa luovutettava kaivosviranomaiselle tutkimustyöselostus, tutkimukseen liittyvä tietoaineisto ja kirjallinen esitys edustavasta otoksesta kairasydämiä. Kaivosviranomaisen ohjeistaa hakijoita tarkemmin raportoinnin muodosta. Ohje löytyy Tukesin internet-sivuilta.

Perustelut: Määräyksen perusteena on kaivoslaki (621/2011), 15 § ja VNa kaivostoiminnasta (391/2012), 5 §.

#### 4. Määräys kaivannaisjätteen jätehuoltosuunnitelmasta ja sen noudattamisesta

Malminetsintäluvan haltija on velvollinen huolehtimaan maa- ja kiviainesjätteen synnyn ehkäisemisestä, sen haitallisuuden vähentämisestä sekä jätteen hyödyntämisestä tai käsittelemisestä.

Malminetsinnästä tässä luvassa myönnettyillä menetelmillä ei synny kaivannaisjätettä. Töiden loputtua kohteella on alue välittömästi saatettava mahdollisimman luonnonmukaiseen tilaan ja korjattava mahdolliset maastovahingot.

Perustelut: Määräyksen perusteena on kaivoslaki (621/2011) 13 § ja VNa kaivostoiminnasta (391/2012) 3 §.

#### 5. Määräys ilmoitusvelvollisuudesta koskien malminetsintäalueen maastotöitä ja rakennelmia

Malminetsintäluvan haltijan on hyvissä ajoin etukäteen ilmoitettava kirjallisesti malminetsintäalueeseen kuuluvien kiinteistöjen omistajille (sekä näihin rinnastettaville, Kaivoslaki 5.2 §) ja muille oikeudenhaltijoille kaikista maastotöistä, jotka voivat aiheuttaa vahinkoa tai haittaa, sekä väliaikaisista rakennelmista. Ilmoitus on lisäksi tehtävä asianomaiselle Hossa-Irnin paliskunnalle. Malminetsintäluvan haltijan on ilmoitettava maastotöistä toimialallaan yleistä etua valvoville viranomaisille:

- Tukesille
- Kainuun ELY-keskuksen ympäristövastuualueelle
- Museovirastolle jos alueella oletetaan olevan kiinteitä muinaisjäännöksiä tai irtaimia muinais-esineitä.

Ilmoituksen sisällöstä on säädetty Vna kaivostoiminnasta 2 §:ssä.

Perustelut: Määräyksen perusteena on kaivoslaki (621/2011) 12 § ja VNa kaivos toiminnasta (391/2012) 2 §.

#### 6. Määräys malminetsintäalueen koon pienentämisen aikataulusta

Kaivosviranomaisen ei näe malminetsintäalueen pienentämisen aikataululle tässä vaiheessa olevan tarvetta. Tutkimuksia voidaan pitää perusteltuna koko ML2015:0002 alueelle. Jos luvan haltija haluaa pienentää voimassaolevaa malminetsintälupaa tai luopua siitä kokonaan, tulee luvan haltijan esittää hakemus joko osittaisesta tai koko malminetsintäalueen raukeamisesta. Hakemuksen käsittelyyn tulee varata aikaa vähintään 3 kuukautta.

Perustelut: Määräyksen perusteena on kaivoslaki (621/2011) 11 §. Otettaessa huomioon alueen koko, tutkimussuunnitelma ja sen perustelut, voidaan tutkimuksia pitää perusteltuna koko alueelle.

## 7. Määräys vakuuden asettamisesta

Malminetsintäluvan haltijan on asetettava malminetsintälupapäätöksessä (ML2011:0056) 23.8.2014 asetetun 20 000 euron vakuuden lisäksi **10 000 euron** suuruinen lisäpankkitalletusvakuus Turvallisuus- ja kemikaalivirastolle kaivoslakiin perustuvasta toiminnasta mahdollisesti aiheutuneen vahingon ja haitan korvaamista sekä kaivoslain mukaisten jälkitoimenpiteiden suorittamista varten. Vakuus on asetettava viimeistään 30 päivänä siitä kun malminetsintälupa on tullut lainvoimaiseksi.

Perustelut: Määräyksen perusteena on kaivoslaki (621/2011) 107 §. Vakuus on yhtiökohtainen ja se asetetaan yhtiön voimassa olevien malminetsintäluvan/lupien, ja myös mahdollisesti myöhemmin myönnettävien malminetsintälupien kokonaispinta-alan mukaan. Tukesin linjauksen mukaisesti 10 000-50 000 hehtaarin alueelle vakuus on **30 000 €**. Hakijalle on aikaisemmin myönnettyissä malminetsintälupapäätöksissä (ML2011:0056) määrätty **20 000 euron** suuruinen pankkitalletusvakuus panttaussitoumuksella. Nyt määrättävä lisävakuus nostaa kokonaisvakuussumman **30 000 euroon**. Koneellisen montutuksen ja järeämmän toiminnan (esim. koelouhinta) vakuus arvioidaan ja määrätään lupakohtaisesti.

## 8. Määräykset malminetsintää ja malminetsintäalueen käyttöä koskevista seikoista sen varmistamiseksi, ettei toiminnasta aiheudu kaivoslaissa (621/2011) kiellettyä seurausta

Malminetsintäluvan haltijan on tulpattava kairareiät, mikäli kairareiästä nousee pohjavettä maanpinnalle. Kairaputket on katkaistava mahdollisimman läheltä maanpintaa, ja kairakohteiden jätehuolto sekä siistiminen on tehtävä välittömästi töiden loputtua kohteella. Jos kairauksessa tarvittavan käytettävän veden määrä ylittää 100m<sup>3</sup>/vrk, on toimittava kuten vesilain (587/2011) 15 §:ssä todetaan. Tutkimustöitä tehtäessä on otettava huomioon ympäristönsuojelulain (527/2014) 17 §:n mukainen pohjaveden pilaamiskielto. Malminetsinnästä ja muusta malminetsintäalueen käytöstä ei saa aiheutua merkittäviä muutoksia luonnonolosuhteissa, eikä merkittävää maisemallista haittaa.

Malminetsintälupa-alueella ML2015:0002 on kaksi tiedossa oleva kulttuuriperintökohdetta (tervahauta), joiden tarkempi sijainti on esitetty Metsähallituksen lausunnon liitteessä 1. Malminetsintälupa-alueella sijaitsevia kulttuuriperintökohteita ei saa vahingoittaa tai hävittää tutkimustoimenpiteiden yhteydessä.

Perustelut: Malminetsintäluvan haltijan on luovuttuaan malminetsintälupa-alueesta tai sen menetettyään viipymättä saatettava malminetsintäalue yleisen turvallisuuden vaatimaan kuntoon, sekä saatettava alue mahdollisimman luonnonmukaiseen tilaan (621/2011) 11 ja 15 §.

## 9. Määräykset yleisen ja yksityisen edun kannalta välttämättömistä ja luvan edellytysten toteuttamiseen liittyvistä seikoista

Hakemukseen saatujen lausuntojen perusteella malminetsintälupa-alueelta ei ole tullut tietoon sellaisia ympäristö- tai luontoarvoja jotka olisivat esteenä malminetsintäluvan myöntämiselle. Malminetsintäalue ei sijaitse suojelualueella, suojeluohjelma-alueella tai maisema-alueella, eikä siellä sijaitse pohjavesialueita. Malminetsintälupa-alueella ML2015:0002 lähimpänä sijaitseva Natura-alue on FI1200702 Vasonniemi ja Pahalammenpuro, joka sijaitsee lupa-alueen

välittömässä läheisyydessä, mutta se on rajattu malminetsintäalupa-alueen ulkopuolelle. Lupa-alueella sijaitsee lisäksi Metsähallituksen omalla päätöksellä metsänkäsittelyn ulkopuolelle siirretty Mutaniemen alue (Metsähallituksen lausunto, Liite 2), joka tulee huomioida tutkimuksia tehtäessä.

Malminetsintäalupa-alueella on tehty havaintoja uhanalaisen, luontodirektiivin liitteen IV a nisäkäsajista. Luvan haltijan tulee huomioida tutkimustöitä suorittaessaan, että uhanalaisten lajien lisääntymis- tai levähdyspaikkojen hävittäminen ja heikentäminen on luonnonsuojelulain 49 §:n mukaisesti kielletty, sekä lain 39 §:n nojalla myös rauhoitettujen lajien yksilöiden häirintä on kielletty. Mahdolliset havaintopaikat ja tulee ottaa huomioon ja tarvittaessa poiketa tutkimussuunnitelmasta, niin että kohteelle jää riittävä suojavyöhyke turvaamaan esiintymän.

Alueella on lisäksi yksi tiedossa oleva uhanalaisen kasvilajin havaintopaikka (lapinleinikki). Rauhoitetun lajin hävittäminen on luonnonsuojelulain 42 §:n 2 momentin mukaan kiellettyä. Lisäksi alueella on vaarantuneeksi luokitellun välkyludekäävän esiintymä, joka tulee huomioida toiminnassa.

Malminetsintäluvan haltijan tulee esittää hyvissä ajoin ennen tutkimustöiden aloittamista tarkka tutkimussuunnitelma toimenpiteineen ja sijaintitietoineen Tukesille. Lisäksi tutkimussuunnitelma tulee toimittaa tiedoksi toimivaltaiselle Lapin Ely-keskukselle ja Metsähallitukselle.

Perustelut: Tutkimussuunnitelman esittämisvelvollisuudella varmistetaan, että toimenpiteisiin voidaan tarvittaessa valvonnallisesti puuttua. Samalla Tukesin on mahdollista kaivoslain valvonnan toteuttamiseksi arvioida toimenpiteiden vaikutusta ja tarvittaessa antaa tarkempia lisämääräyksiä toimenpiteiden suorittamisesta. Kaivoslaki (621/2011) 11 § ja 12 §, VNa (391/2012) 2 §.

Vaikka tässä malminetsintäluvassa sallitut tutkimusmenetelmät eivät vaikuta laajasti ympäristöön, malminetsintäluvan haltijan on oltava kuitenkin riittävästi selvillä hankkeen ympäristövaikutuksista siinä laajuudessa kuin kohtuudella voidaan edellyttää.

Liikkuminen kohteella sulanmaan aikana on pyrittävä suunnittelemaan niin, että olemassa olevia uria ja luontaisia aukkoja käytetään mahdollisimman paljon hyväksi. Kosteikkoalueilla liikumista tulee välttää sulanmaan aikana. Tutkimukset viljelykäytössä olevilla peltoalueilla tulee ajoittaa satokauden ulkopuolelle aikaan jolloin maa on roudassa. Peltoalueilla sijaitsevat kohteet tulee kairata peltoalueen ulkopuolelta, mikäli se on mahdollista.

Malminetsintäluvan haltijan on rajoitettava malminetsintä ja muu malminetsintäalueen käyttö tutkimustyön kannalta välttämättömiin toimenpiteisiin. Toimenpiteet on suunniteltava siten, että niistä ei aiheudu kohtuudella vältettävissä olevaa yleisen tai yksityisen edun loukkausta. Malminetsintäluvan nojalla tapahtuvasta malminetsinnästä ja muusta malminetsintäalueen käytöstä ei saa aiheutua:

- 1) haittaa ihmisten terveydelle tai vaaraa yleiselle turvallisuudelle;
- 2) olennaista haittaa muulle elinkeinotoiminnalle;
- 3) merkittäviä muutoksia luonnonolosuhteissa;
- 4) harvinaisten tai arvokkaiden luonnonesiintymien olennaista vahingoittumista;
- 5) merkittävää maisemallista haittaa.

Perustelut: Määräys perustuu kaivoslain (621/2011) 11 §:ään.



## 10. Määräys malminetsintäkorvauksen suuruudesta ja maksuajankodasta

Malminetsintäluvan haltijan on maksettava malminetsintä-alueeseen kuuluvien kiinteistöjen omistajille vuotuista korvausta **20 euroa hehtaarilta** luvan voimassaoloajan neljältä ensimmäiseltä vuodelta.

Malminetsintäkorvaus on ensimmäiseltä vuodelta maksettava viimeistään 30 päivänä siitä, kun malminetsintälupa on tullut lainvoimaiseksi. Seuraavina vuosina korvaus on maksettava vastaavana ajankohtana. Mikäli hakija pienentää tai muuttaa tässä päätöksessä määrättyä malminetsintäaluetta muutoshakemuksella, määräytyy uusi malminetsintäkorvaus maanomistajalle seuraavasta tämän lupapäätöksen maksupäivästä alkaen muutospäätöksessä määrättävän pinta-alan mukaan.

Määräys perustuu kaivoslain (621/2011) 99 §:ään, jossa säädetään malminetsintäkorvauksen suuruudesta ja maksutavasta, sekä 51 § ja 67 §:ään jossa säädetään malminetsintäluvan raukeamisesta.

## 11. Määräys vahinkojen ja haittojen korvaamisesta malminetsintäalueella

Malminetsintäluvan haltijan on korvattava malminetsintäalueella tapahtuvasta kaivoslakiin (621/2011) perustuvasta toiminnasta aiheutuneet vahingot ja haitat, jollei jonkin toimenpiteen osalta korvauksesta toisin säädetä.

Perustelut: Määräys perustuu kaivoslain (621/2011) 103 §:ään, jossa säädetään vahinkojen ja haittojen korvaamisesta malminetsintäalueella.

## Hakemuksen käsittely

Hakemus: Mineral Exploration Network (Suomi) Oy	26.1.2015
Täydennys: Mineral Exploration Network (Suomi) Oy; maanomistajatiedot	28.4.2016
Täydennys: Mineral Exploration Network (Suomi) Oy; rajauksia korjattu	10.5.2016
Kuulutus hakemuksesta: Tukes	19.5.2016
Lausuntopyyntö: Tukes	19.5.2016
Päätös: Tukes	23.6.2016

## Lupahakemuksesta tiedottaminen

Tukes on tiedottanut hakemuksesta 19.5.2016 kuuluttamalla siitä 30 päivän ajan Tukesin Rovaniemen toimipisteen, sekä Suomussalmen kunnan ilmoitustaululla. Hakemus on ollut nähtävillä myös Tukesin internet-sivuilla. Hakemus on ollut nähtävillä 20.6.2016 saakka.

Tukes on tiedottanut hakemuksesta asianosaisille Ylä-Kainuu –lehdessä 19.5.2016.

Lausunnot ja mielipiteet on pyydetty toimitettavaksi viimeistään 20.6.2016. Tämän päivämääränkin jälkeen toimitetut lausunnot ja mielipiteet on otettu ratkaisussa huomioon.

## Lausuntopyynnöt ja lausunnot hakemuksesta

Hakemuksesta on lähetetty lausuntopyynnöt ja saatu lausunnot seuraavasti:

- 1) Tukesin lausuntopyyntö on lähetetty **Kainuun Ely-Keskukselle** 19.5.2016. Kainuun Ely-Keskus antoi lausunnon 2.6.2016 (Liite 4).
- 2) Tukesin lausuntopyyntö on lähetetty **Metsähallitukselle** 19.5.2016. Metsähallitus antoi lausunnon 13.6.2016 (liite 5).
- 3) Tukesin lausuntopyyntö on lähetetty **Suomussalmen kunnalle** 19.5.2016. Suomussalmen kunta on antanut lausunnon 20.6.2016 (liite 6).

## Muistutukset ja mielipiteet

Hakemuksen johdosta esitettiin yksi muistutus:

22.5.2016, Rita Ruotsalainen ja Aarre Nykänen

## Hakijan vastine

Hakijalta ei ole pyydetty vastinetta.

## Tukesin kannanotto lausunnoissa, mielipiteissä ja muistutuksissa esitettyihin yksilöityihin vaatimuksiin

Malmینetsintälupahakemuksesta on pyydetty lausunnot Metsähallitukselta ja Kainuun Ely-keskukselta, jotka ovat lausunnoissaan tuoneet esille alueella olevat luontoarvot ja muut tutkimustoiminnan yhteydessä huomioitavat asiat. Lausunnoissa ja muistutuksessa esitetyt asiat on otettu lupapäätöksessä huomioon lupamääräyksiin.

## Tiedoksi luvan haltijalle

### Kaivoslain (621/2011) suhde muuhun lainsäädäntöön

Sen lisäksi, mitä kaivoslaissa säädetään, sovelletaan kaivoslain mukaista lupa- tai muuta asiaa ratkaistaessa ja muutoin tämän lain mukaan toimittaessa muun muassa; luonnonsuojelulakia ([1096/1996](#)), ympäristönsuojelulakia ([257/2014](#)), erämaalakia ([62/1991](#)), maankäyttö- ja rakennuslakia ([132/1999](#)), vesilakia ([587/2011](#)), poronhoitolakia ([848/1990](#)), säteilylakia ([592/1991](#)), ydinenergialakia ([990/1987](#)), muinaismuistolakia ([295/1963](#)), maastoliikennelakia ([1710/1995](#)) ja patoturvallisuuslakia ([494/2009](#)). Malmینetsintäluvan haltijan on aina noudatettava Suomen lainsäädäntöä ja asiaan liittyviä muita kansainvälisiä sopimuksia.

## Maastossa liikkuminen

Maastoliikennelain (1710/1995) 4.1 §:n ja 4.2 §:n 9-kohdan mukaan kaivoslaissa (621/2011) tarkoitetulla malmینetsintäalueella ja 30 metrin etäisyydellä sen rajasta moottorikäyttöisellä

ajoneuvolla liikkuminen ei edellytä maanomistajan tai haltijan lupaa, kun kyse on asianomaisessa malminetsintäluvassa tai kaivosluvassa tarkoitetun toiminnan kannalta välttämättömästä liikkumisesta. Viitaten lupamääräykseen 9, malminetsintäluvun haltija veloitetaan rajoittamaan malminetsintä ja malminetsintäalueen käyttö tutkimustyön kannalta välttämättömiin toimenpiteisiin. Malminetsinnästä ei saa aiheutua merkittäviä muutoksia luonnonolosuhteissa, harvinaisten tai arvokkaiden luonnonesiintymien olennaista vahingoittumista tai merkittävää maisemallista haittaa. Aiheutetut vahingot on korvattava maanomistajalle.

### Luvan muuttaminen ja raukeaminen

Malminetsintäluvun haltijan on kaivoslain (621/2011) 69 §:n mukaan haettava malminetsintäluvun muuttamista, jos tutkimussuunnitelmaa muutetaan tai täydennetään siten, että lupamääräyksiä on tarpeen tarkistaa. Luvanhaltija voi lisäksi hakea malminetsintäluvun muuttamista lupamääräysten tarkistamiseksi, kun luvan mukaista toimintaa on tarpeen muuttaa.

Kaivosviranomaisen on kaivoslain (621/2011) 67 §:n mukaan päätettävä, että malminetsintä lupa raukeaa, jos luvanhaltija tekee asiaa koskevan hakemuksen. Luvanhaltija on velvollinen tekemään hakemuksen, jos tarkoituksena ei enää ole harjoittaa lupaan perustuvaa toimintaa osalla tai koko alueella.

Malminetsintäluvun raukeamista ja muuttamista koskeva asia käsitellään noudattaen vastaavasti, mitä kaivoslaissa (621/2011) 72 §:ssä säädetään asianomaista lupaa koskevasta lupamenettelystä, lupaharkinnasta sekä lupapäätöksestä ja sen voimassaolosta.

Hakemuksen käsittelyyn tulee varata aikaa vähintään 3 kuukautta.

### Luvan voimassaolon jatkaminen

Mikäli luvan voimassaoloa halutaan jatkaa kaivoslain (621/2011) 61 §:n mukaisesti, tulee hakemus malminetsintäluvun voimassaolon jatkamiseksi toimittaa kaivosviranomaiselle viimeistään kaksi kuukautta ennen luvan voimassaolon päättymistä. (VnA kaivostoiminnasta (391/2012) 27.1 §).

Kaivoslain (621/2011) 61.1 §:n mukaan malminetsintäluvun voimassaoloa voidaan jatkaa enintään kolme vuotta kerrallaan siten, että lupa on voimassa yhteensä enintään viisitoista vuotta.

Kaivoslain (621/2011) 61.2 §:n mukaan malminetsintäluvun voimassaolon jatkamisen edellytyksenä on, että:

- 1) malminetsintä on ollut tehokasta ja järjestelmällistä;
- 2) esiintymän hyödyntämismahdollisuuksien selvittäminen edellyttää jatkotutkimuksia;
- 3) luvanhaltija on noudattanut tässä laissa säädettyjä velvollisuuksia samoin kuin lupamääräyksiä;
- 4) voimassaolon jatkamisesta ei aiheudu kohtuutonta haittaa yleiselle tai yksityiselle edulle.

Kaivoslain (621/2011) 66 §:n mukaan malminetsintäluvun voimassaolon jatkamista varten lupaviranomaiselle on ennen luvan voimassaolon päättymistä toimitettava lupahakemus sekä lupaharkinnan kannalta tarpeelliset ja luotettavat selvitykset edellä mainituista voimassaolon jatkamisen edellytyksistä.

Kaivostoiminnasta annetun valtioneuvoston asetuksen (391/2012) 27.2 §:n mukaan

hakemuksesta tulee käydä ilmi hakijan haluamat muutokset lupa-alueeseen tai muut merkittävät muutokset sekä asianosaisissa tapahtuneet muutokset. Asetuksen 27.3 §:n mukaisesti hakemukseen tulee liittää lupaharkinnan kannalta tarpeellinen ja luotettava selvitys:

- 1) hakemuksen kohteena olevan luvan nojalla tehdyistä toimenpiteistä ja niiden tuloksista;
- 2) alueelle kohdistuneiden tutkimuskustannusten määrästä;
- 3) esiintymän hyödyntämismahdollisuuksista ja jatkotutkimusten tarpeellisuudesta;
- 4) perustelut aluerajaukselle.

Lisäksi hakemukseen sovelletaan vastaavasti, mitä lupahakemuksesta säädetään kaivoslain (621/2011) 34 §:ssä.

### Lupapäätöksestä tiedottaminen

Lupapäätös on toimitettu päätöksenantopäivänä:

- Mineral Exploration Network (Suomi) Oy:lle (hakija)

Jäljennös päätöksestä on toimitettu antopäivänä:

- Suomussalmen kunnalle,
- Kainuun ELY-keskukselle,
- Metsähallitukselle,
- Museovirastolle tiedoksi

Päätöksen antamisesta tiedotetaan Ylä-Kainuu -lehdessä. Lisäksi päätöskopio toimitetaan pyynnöstä Kiannan kyläseura Ry:lle, sekä muistutuksen esittäjille (Aarre Nykänen ja Rita Ruotsalainen). Muilta osin päätöksestä tiedotetaan kaivoslain 58 §:n mukaisesti.

Toimivaltaiselle maanmittaustoimistolle toimitetaan tiedot Maanmittauslaitoksen ja Tukesin sopiman menettelyn mukaisesti malminetsintäluvasta merkinnän tekemiseksi kiinteistötietojärjestelmään.

Perustelut: Päätöksestä tiedottaminen ja siinä noudatettu menettely perustuvat kaivoslain (621/2011) lupapäätöksestä tiedottamista koskevaan 58 §:ään.

### Päätösmaksu

Tästä päätöksestä perittävä maksu on **6 000 €**. Valtion talous- ja henkilöstöhallinnan palvelukeskus lähettää laskun hakijalle.

Maksu perustuu hakemuksen vireille tullessa voimassa olleeseen asetukseen Turvallisuus- ja kemikaaliviraston maksullisista suoritteista (636/2013).

### Muutoksenhaku

Tähän päätökseen saa kaivoslain (621/2011) 162 §:n nojalla hakea muutosta valittamalla **Pohjois-Suomen hallinto-oikeuteen**.

Valitusaika on 30 päivää tämän päätöksen antopäivästä. Liitteenä olevasta valitusosoituksesta ilmenee, miten muutosta haettaessa on meneteltävä.

Päätöksestä perittävästä maksusta valitetaan samassa järjestyksessä kuin pääasiasta.

**Lisätietoja**

[kaivosasiat@tukes.fi](mailto:kaivosasiat@tukes.fi) tai Heikki Puhakka, puh. 029 5052 201

Terho Liikamaa  
Ryhmäpäällikkö

Heikki Puhakka  
Ylitarkastaja

**LIITTEET**

Liite 1	ML2015:0002 malminetsintälupakartta
Liite 2	Tilakohtaiset pinta-alat malminetsintälupa-alueella
Liite 3	Asianosaiset maanomistajat
Liite 4	Kainuun Ely-keskuksen lausunto
Liite 5	Metsähallituksen lausunto
Liite 6	Suomussalmen kunnan lausunto
Liite 7	<i>Historiasel</i>



## VALITUSOSOITUS Valitusviranomainen

Päätökseen saa hakea muutosta valittamalla sille hallinto-oikeudelle, jonka tuomiopiirissä pääosa tässä päätöksessä tarkoitettusta alueesta sijaitsee. Toimivaltainen hallinto-oikeus on mainittu valitusosoituksen lopussa. Valituskirjelmä osoitetaan valitusviranomaiselle ja se on toimitettava valitusajassa hallinto-oikeuden kirjaamoon.

### Valitusaika

Määräaika valituksen tekemiseen on kolmekymmentä (30) päivää tämän päätöksen antopäivästä.

### Valitusoikeus

Malminetsintälupaa, kaivoslupaa ja kullanhuuhtontalupaa koskevaan päätökseen, mainitun luvan voimassaolon jatkamista, raukeamista, muuttamista ja peruuttamista koskevaan päätökseen sekä kaivostoiminnan lopettamispäätökseen saa hakea muutosta:

- 1) asianosainen;
  - 2) rekisteröity yhdistys tai säätiö, jonka tarkoituksena on ympäristön-, terveyden- tai luonnonsuojelun taikka asuinympäristön viihtyisyyden edistäminen ja jonka sääntöjen mukaisella toiminta-alueella kysymyksessä olevat ympäristövaikutukset ilmenevät;
  - 3) toiminnan sijaintikunta tai muu kunta, jonka alueella toiminnan haitalliset vaikutukset ilmenevät;
  - 4) elinkeino-, liikenne- ja ympäristökeskus ja muu asiassa toimialallaan yleistä etua valvova viranomainen;
  - 5) saamelaiskäräjät sillä perusteella, että luvassa tarkoitettu toiminta heikentää saamelaisten oikeutta alkuperäiskansana ylläpitää ja kehittää omaa kieltään ja kulttuuriaan;
  - 6) kolttien kyläkokous sillä perusteella, että luvassa tarkoitettu toiminta heikentää kolttia-alueella kolttien elinolosuhteita ja mahdollisuuksia harjoittaa elinkeinoja.
- Kaivosviranomaisella on lisäksi oikeus valittaa sellaisesta päätöksestä, jolla hallinto-oikeus on muuttanut sen tekemää päätöstä tai kumonnut päätöksen.

### Valituksen sisältö

Valituskirjelmässä on ilmoitettava

- päätös, johon haetaan muutosta
- miltä kohdista päätökseen haetaan muutosta ja mitä muutoksia siihen vaaditaan tehtäväksi
- perusteet, joilla muutosta vaaditaan
- valittajan nimi ja kotikunta
- postiosoite ja puhelinnumero, joihin asiaa koskevat ilmoitukset valittajalle voidaan toimittaa

Jos valittajan puhevaltaa käyttää hänen laillinen edustajansa tai asiamiehensä tai jos valituksen laatijana on joku muu henkilö, valituskirjelmässä on ilmoitettava

myös tämän nimi ja kotikunta.

Valittajan, laillisen edustajan tai asiamiehen on allekirjoitettava valituskirjelmä, ellei valituskirjelmää toimiteta sähköisesti (telekopiona tai sähköpostilla).

#### Valituksen liitteet

Valituskirjelmään on liitettävä

- päätös, johon haetaan muutosta valittamalla, alkuperäisenä tai jäljennöksenä
- asiakirjat, joihin valittaja vetoaa vaatimuksensa tueksi, jollei niitä ole jo aikaisemmin toimitettu viranomaiselle
- asiamiehen valtakirja

#### Valituskirjelmän toimittaminen perille

Valituskirjelmän voi viedä valittaja itse tai hänen valtuuttamansa asiamies. Valituskirjelmä liitteineen voidaan myös lähettää postitse, telekopiona tai sähköpostilla. Postiin valituskirjelmä on jätettävä niin ajoissa, että se ehtii perille valitusajan viimeisenä päivänä ennen aukioloajan päättymistä. Hallinto-oikeudessa kirjaamon aukioloaika on klo 8.00–16.15. Sähköisesti (telekopiona tai sähköpostilla) toimitetun valituskirjelmän on oltava toimitettu niin, että se on käytettävissä vastaanottolaitteessa tai tietojärjestelmässä määräajan viimeisenä päivänä ennen virka-ajan päättymistä.

Valittajalta peritään hallinto-oikeudessa **oikeudenkäyntimaksu 250 euroa**. Tuomioistuinten ja eräiden oikeushallintoviranomaisten suoritteista perittävistä maksuista annetussa laissa (1455/2015) on erikseen säädetty eräistä tapauksista, joissa maksua ei peritä. Toimivaltaisen hallinto-oikeuden yhteystiedot muutoksenhakua varten:

#### **Pohjois-Suomen hallinto-oikeus**

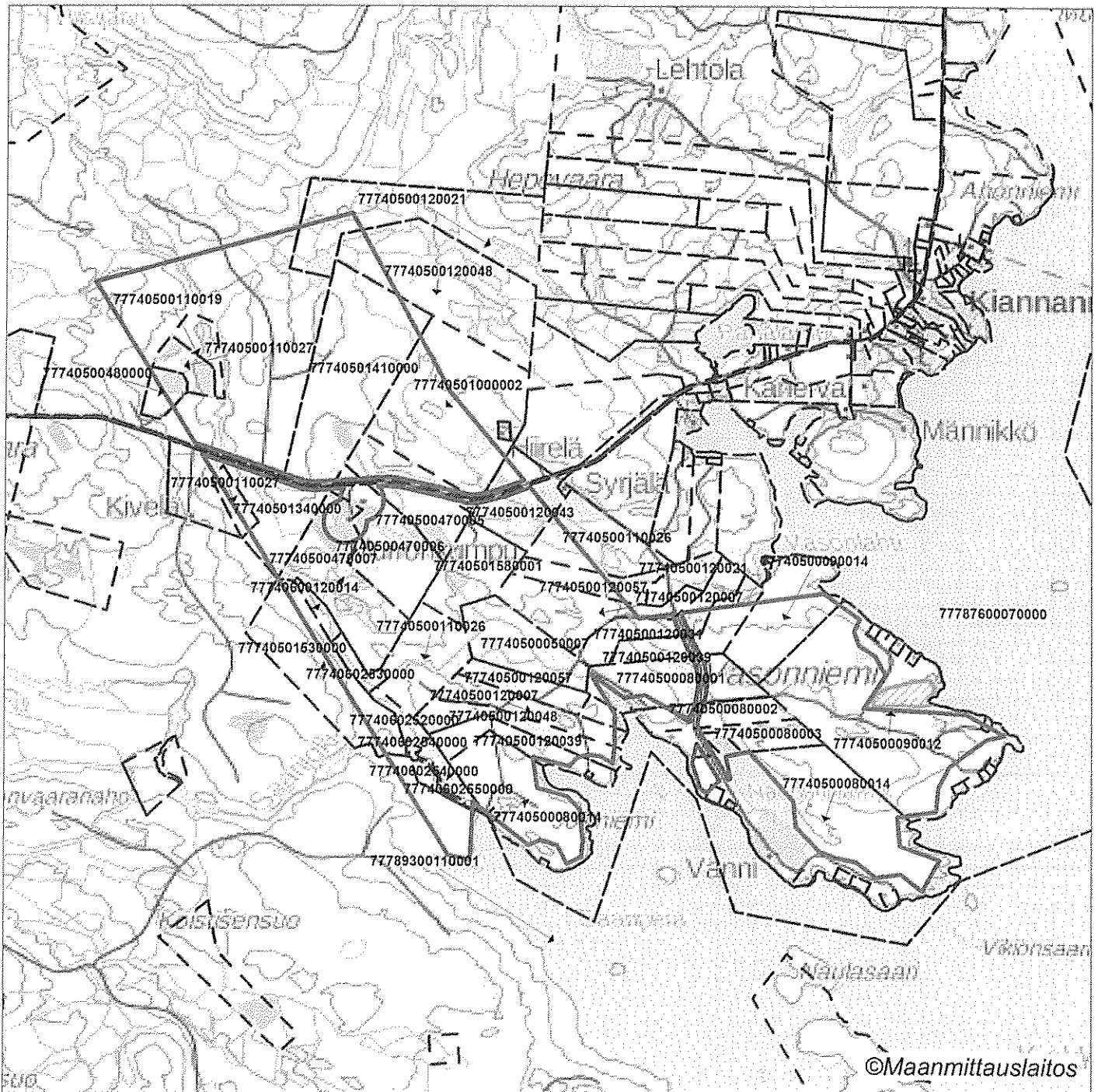
käyntiosoite: Isokatu 4, Oulu

postiosoite: PL 189, 90101 Oulu

puhelin: 029 56 42800

faksi: 029 56 42841

sähköposti: [pohjois-suomi.hao@oikeus.fi](mailto:pohjois-suomi.hao@oikeus.fi)



Malminetsintäalue



Kiinteistörajat

Mittakaava 1: 37 000

Mineral Exploration Network (Suomi) Oy  
Vasonniemi  
ML2015:0002

© Maanmittauslaitos  
18/MML/16

Aineiston kopiointi ilman maanmittauslaitoksen lupaa kielletty



## ML2015:0002 Vasonniemi

### Tilakohtaiset pinta-alat

Tila r:no	Pinta-ala (ha)
777-405-5-7	30,70
777-405-8-1	29,73
777-405-8-2	11,22
777-405-8-3	12,51
777-405-8-13	0,04
777-405-8-14	104,08
777-405-878-2	0,34
777-405-9-12	96,81
777-405-9-14	25,78
777-405-9-21	0,18
777-405-11-19	8,69
777-405-11-26	39,19
777-405-11-27	13,15
777-405-12-7	43,72
777-405-12-21	15,68
777-405-12-31	14,43
777-405-12-39	30,81
777-405-12-43	17,45
777-405-12-48	24,83
777-405-12-57	23,72
777-405-47-4	0,56
777-405-47-5	27,56
777-405-47-6	30,34
777-405-47-7	40,85
777-405-48-0	3,84
777-405-100-2	50,62
777-405-134-0	25,90
777-405-141-0	77,73
777-405-153-0	16,14
777-405-158-1	26,33
777-406-12-14	4,09
777-406-252-0	4,86
777-406-253-0	4,99
777-406-254-0	3,44
777-406-255-0	6,10
777-406-876-21	1,36
777-893-11-1	156,87

Pinta-ala yhteensä: **1024,63ha**

## ML2015:0002 Vasonniemi

### Asianosaiset maanomistajat:

ANTONEN KARI JOHANNES  
 HARTIKKA MATTI LEONARTTI oik. omist.  
 HARTIKKA TILDA SISCO ANNIKKI  
 Heikkinen Pentti Olavi  
 Heikkinen Tommi Ilari  
 JUNTUNEN AKU KALERVO  
 JUNTUNEN ANJA HELENA  
 JUNTUNEN SARI BIRGITTA  
 JUNTUNEN SEPPO HEIKKI JUHANI  
 Kale Hasan  
 Kanervan osakaskunta  
 KARJALAINEN PIRJO KAARINA  
 KERÄNEN VILHO AKSELI  
 KINNUNEN PERTTI KALERVO  
 LAAKKO TAIMI  
 LAURONEN EILA MARJATTA  
 LAURONEN VELI ANTERO  
 MANNINEN MANU PETTERI  
 Metsähallitus  
 MOILANEN KARI JUHANI  
 MOILANEN LAURI VILJO oik. omist.  
 MOILANEN ELSA HILKKA oik. omist.  
 MOILANEN MAIJA LEENA  
 MOILANEN OTTO KAARLO oik. omist.  
 MOILANEN VELI PEKKA oik. omist.  
 MÄHÖNEN ERKKI ANTERO  
 NYKÄNEN AARRE RURIK  
 RÄISÄNEN ANJA LIISA  
 Salunen Ritva Tellervo  
 SEPPÄNEN MARJA ANNELI  
 SEPPÄNEN TAUNO KALEVI  
 SOININEN REIJO MATTI  
 UPM-Kymmene Oyj





Turvallisuus- ja kemikaalivirasto  
[kaivosasiat@tukes.fi](mailto:kaivosasiat@tukes.fi)

Viite

Lausuntopyyntö 19.5.2016 ML2015:0002

### Lausunto malminetsintälupahakemuksesta, Vasonniemi, Suomussalmi

Mineral Exploration Network (Suomi) Oy hakee malminetsintälupaa Suomussalmen Kiannaniemelle. Hakemuslomakkeeseen merkitty pinta-ala on virheellinen, oikea pinta-ala on Tukes:n ilmoituksen mukaan noin 1045 ha. Alueella arvioidaan olevan kultaa, nikkeliä ja kuparia. Tavanomaisten mittausten lisäksi kerätään muutamia satoja näytteitä kallion pinnasta Cobra-iskuporakoneella. Toiminnan loppuvaiheessa tehdään timanttiporausta 50 – 300 metrin syvyyteen yhteensä 20 – 30 kohteessa.

Natura-alue FI1200702 Vasonniemi ja Pahalammenpuro sijaitsee alle välittömästi alueen itäpuolella, mutta se on kuitenkin rajattu alueen ulkopuolelle. Hakijan selvityksen perusteella suunniteltujen toimenpiteiden vaikutukset ovat paikallisia eivätkä vaikuta Natura-alueen suojeluarvoihin. Kainuun ELY-keskus katsoo, että malminetsintähanke ei edellytä luonnonsuojelulain 65 §:n mukaista arviointimenettelyä.

havaintopaikkoja (liitekartta 1). Alueella on lisääntymis- ja levähdyspaikkoja, joiden hävittäminen ja heikentäminen on luonnonsuojelulain 49 §:n mukaan kielletty. Hankealueen lounaisrajalla (paikan koordinaatit ETRS-TM35FIN-järjestelmässä ovat on luontodirektiivin IV(b)-liitteen tiukasti suojellun ja luonnonsuojelulain nojalla rauhoitetun kasvilajin lapinleikinin esiintymä. Kasviyksiföiden hävittäminen on luonnonsuojelulain 42 §:n mukaan kielletty. Lähistöllä on myös vaarantuneeksi luokitellun väikkyludekäävän esiintymä (liitekartta 2). Edellä mainitut lajit ja niitä koskevat rauhopitussäännökset on otettava huomioon toiminnassa.

Ympäristövastuu –yksikön  
päällikkö

Ylitarkastaja

Biologi

Sari Myllyoja

Maarit Väinö

Ympäristö ja luonnonvarat -vastuualue



**METSÄHALLITUS**  
 Metsätalous Oy  
 Seminaarinkatu 2  
 87100 Kajaani

LAUSUNTO

13.6.2016

MH2302/2016/06.07

**Turvallisuus- ja kemikaalivirasto**  
 Valtakatu 2  
 96100 Rovaniemi

Viite: Lupatunnus ML2016:0002 / 19.5.2016

**Asia: Mineral Exploration Network Suomi Oy/ malminetsintälupahakemus Vasanniemi**

Malminetsintäalue sijaitsee osittain Metsähallituksen hallinnoimilla kiinteistöillä  
 777-893-11-1, Suomussalmen valtionmaa  
 777-405-141-0, Lisä-Syrjälä

Asiakohdassa mainittuun hakemukseen Metsähallitus Metsätalous Oy lausuu  
 mielipiteenään seuraavaa:

#### **Yleistä**

Metsähallitus pitää tärkeänä, että malminetsintäalueiden tutkimustoiminnassa  
 huomioidaan alueiden maisema-, luonto- ja kulttuuriarvot mahdollisimman hyvin.  
 Tietoja Metsähallituksen mailla olevista arvokkaista, huomioon otettavista kohteista  
 löytyy mm. Suomen ympäristökeskuksen uhanalaisrekisteristä ja Museoviraston  
 muinaismuistorekisteristä. Luvansaajan tulee myös tunnistaa lupa-alueella olevat muut  
 mahdolliset metsälain 10 §:n, luonnonsuojelulain ja muinaismuistolain määrittelemät  
 kohteet ja ottaa ne huomioon tutkimustoiminnassa.

#### **Kulttuuriperintökohteet**

Alueella on kaksi tervahautaa, esitetty kartalla Liitteessä 1. Mikäli tervahauta-alueella  
 on tarkoitus tehdä sellaisia tutkimustöitä, joiden seurauksena tervahaudat ovat  
 vaarassa vahingoittua, tulee luvansaajan selvittää tervahautojen tarkka sijainti ja  
 huolehtia siitä, että tervahautoja ei vahingoiteta eikä tuhota tutkimustöiden yhteydessä.

### **Suojelukohde**

Alue Mutaniemi (Liite 2) on Metsähallituksen omalla päätöksellä siirretty metsänkäsittelyn ulkopuolelle (ekologinen käytävä, askelkivi). Päätös ei sinänsä rajoita alueen muuta käyttöä, mutta alueella toimittaessa tulee mahdollisuuksien mukaan välttää puuston vaurioittamista.

### **Uhanalaiset lajit**

Malmineitsintälupa-alueella on tiedossa uhanalaisen nisäkkään esiintymä. Se on vaarantunut (VU) laji. Toimenpiteitä ei tule tehdä em. lajin esiintymisalueella. Lisäksi alueella on myös vaarantuneita ja alueellisesti uhanalaisia putkilokasveja, sieniä ja sammalia, joiden esiintymiä toiminta ei saa uhata tai vaarantaa. Tarkemmat tiedot uhanalaisista eliöistä saa Kainuun Ely-keskukselta.

### **Vahinkojen ehkäiseminen ja korvaukset metsätalousmaalla**

Tutkimustoiminta tulee suunnitella siten, että puustolle ja taimikoille aiheutuvat vahingot olisivat mahdollisimman vähäisiä. Metsähallituksen tieverkostoa käytettäessä tulee huomioida tiestön kunto-tilanne. Tiestön kuntoon ja käytettävyyteen vaikuttaa mm. kevään ja kovien sateiden aiheuttama kelirikko. Lisäksi tulee varmistaa siltojen kantavuudet. Mikäli tutkimustöiden yhteydessä on tarvetta poistaa puita tai käyttää Metsähallituksen tieverkostoa, tulee toimijan olla ennakkoon yhteydessä Metsähallituksen Suomussalmen metsätiimin tiimiesimieheen Heikki Juntuseen, puh. 0400 295 463 ja sopia toimenpiteistä ja korvauseriaahteista. Toiminnanharjoittajan tulee kaikilta osin vastata aiheuttamistaan vahingoista.

### **Turvallisuuden parantaminen**

Mikäli tutkimusalueella suoritetaan sellaisia syväkairauksia, joista kairauksien jälkeen jää maastoon pysyvästi maanpäällisiä metallisia tai muovisia maaputkia, Metsähallitus edellyttää, että putket katkaistaan mahdollisimman läheltä maanpintaa ja putkien päät tulpataan. Vähän lumen aikana putket ovat vaarallisia mm. moottorikelkkailijoille. Maanpäällisistä putkista voi aiheutua vahinkoja myös metsäkoneille ja muille maastoajoneuvoille. Esimerkiksi metsäkoneiden renkaat rikkoontuvat osuessaan maaputkien päihin. Edellä mainitulla toimenpiteellä parannetaan maaston muiden käyttäjien turvallisuutta ja estetään materiaalivahinkoja. Metsähallitus katsoo, että malmineitsintäluvan haltija on kaikilta osin vastuussa näistä vahingoista Metsähallitukselle ja kolmannelle osapuolelle.

### **Pohjavesialue**

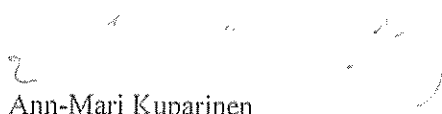
Hakemusalue ei sijaitse pohjavesialueella.

### **Metsähallituksen oman toiminnan vaatimukset**

Metsähallitus korostaa, että tässä lausunnossa esitetyt ympäristönäkökohdat ovat

sellaisia, jotka Metsähallitus ottaa itsekin huomioon omassa toiminnassaan. Metsähallitus on sitoutunut näihin periaatteisiin lakisääteisen velvoitteen lisäksi mm. omassa sertifioidussa ympäristö- ja laatujärjestelmässään. Näin ollen Metsähallitus ei edellytä malminetsintäluvan hakijalta enempää kuin mitä Metsähallitus vaatii omalta toiminnaltaan.

Pudasjärvellä 13.6.2016

  
Ann-Mari Kuparinen  
Maankäyttöasiantuntija



Kauppakatu 40  
89600 Suomussalmi

Lupatunnus  
ML2015:0002

TUKES  
Valtakatu 2  
96100 Rovaniemi

**Asia**

Turvallisuus- ja kemikaalivirasto pyytää Suomussalmen kunnalta lausuntoa malminetsintälupahakemuksesta.

Lupahakemus koskee Suomussalmen kunnassa, Kiannaniemellä, pinta-alaltaan 11,23 km<sup>2</sup> aluetta Vasonniemi.

Hakemuksen kattamalla alueella ei ole luonnonsuojelualueita eikä luokiteltua pohjavesialuetta. Alue rajautuu idässä Vasonniemen ja Pahalammenpuron Natura kohteeseen FI1200702.

Alueella on mahdollisesti kulta, nikkeliä ja kuparia sekä muita mineraaliainek-  
sia.

Lupaa on tarkoitus käyttää neljä vuotta. Ensimmäisenä vuonna tapahtuu tietojen kokoaminen ja hankinta varausalueelle, magneettinen tutkiminen sekä kivi- ja paljastumanäytteiden käsittely. Toisena vuonna suoritetaan perusnäytteiden otto iskuporakoneella ja timanttiporaus 50 m syvyyteen. Kolmantena vuonna jatkuu timanttiporaus syvyyksillä 50m – 300m. Neljäntenä vuonna jatkuvat timanttiporaukset ja mineraloginen, petrografinen ja tekninen tutkimus.

Alueella suoritettavista töistä ei synny kaivannaisjätettä. Puita ei kaadeta eikä maaperälle aiheudu merkittävää vahinkoa. Vaikutukset maa- ja kallioperään ovat vähäisiä. Poraus- ja kairausreiät ovat halkaisijaltaan 3 – 5 cm.

Toiminnasta voi aiheutua tilapäistä melua, jonka katsotaan olevan asuinrakennusten ympärillä hyvin vähäistä.

Suomussalmen kunta esittää lausuntonaan seuraavaa:

Malminetsintäalue ei sijaitse pohjavesialueella, eikä millään tiedossa olevalla suojelualueella. Kohde rajautuu idässä luonnonsuojelualueeseen FI1200702 Vasonniemi ja Pahalammenpuro ).

Toiminta-alueen välittömään läheisyyteen ei rajaudu vakituista tai vapaa-ajan asutusta. Toiminta-alueella ei ole vireillä olevia rakennushankkeita.

Alueella ei ole muita voimassa tai vireillä olevia kaavoja kuin maakuntakaava. Maakuntakaavassa ei ole kohdealueeseen kaavoituksella vahvistettuja rajoituksia.

Suomussalmella 20.6.2016

Antti Westersund  
Tekninen johtaja



SAAPUNUT

22. 05. 2016

Tukes on varannut tilaisuuden esittää muistutuksia sekä mielipiteitä Mineral Exploration Network (Suomi) Oy hakemukseen koskien malminetsintälupaa, alueella ML2013:0052,Syrjälä-2,/ ML2015:0002 Vasoniemi Kiannanniemi, Suomussalmi.

Mielipiteenä sekä muistutuksena esitetään:

Kiannanniemen alueella ei ole tehty kattavaa luontoselvitystä liito-oravan ja viitasammakon esiintymisestä, näinollen ei myöskään vielä lainkaan tällä haetulla alueilla, yhteispa 279,55 ha. Tämä kyseisen valtausalueen raja sijaitsee aivan Pahalammenpuron Natura 2000-alueen vieressä, sen välittömässä läheisyydessä. Pahalammenpuron Natura 2000-alueella on havaittu, ei siis vain oletettu olevan liito-oravia, Pahalammen alue myös tämä nyt haettu valtausalue on liito-oravalle suotuisaa elinpiiriä sekä olevan suotuisaa aluetta niiden liikkumis-, ravinnonhaku- ja levähdyspaikaksi.

EU direktiivin mukaan liito-orava on tarkoin suojeltu ja myös niiden pesien, kulkureittien ja levähdyspaikkojen tuhoaminen tai niiden elinolojen heikentäminen muulla tavoin on ehdottomasti kielletty. Liito-oravan esiintyminen alueella on näinollen kartoitettava tarkoin sekä Natura 2000-alueiden sisällä että myös niiden ulkopuolella.

Suunniteltu malminetsintä aiheuttaa haittaa ja heikentää liito-oravan elinmahdollisuuksia alueella siellä missä sitä tavataan. Malminetsinnästä aiheutuu mm melua ja tärinää kulkeutuen sekä maaperän että ilman kautta. Haetulla malminetsintäalueella ei ole sellaista luonnonmuodostelmaa joka voidaan katsoa olevan esteenä tälle melun ja tärinän välittömälle ja välillisille vaikutuksille Pahalammenpuron Natura 2000-alueella ja sen läheisyydessä.

Tämä koko Kiannanniemen alueen puutteellinen liito-oravaselvitys on ollut jo useankin otteeseen Tukesin tiedossa kun eri yhtiöt ovat näitä valtauslupia , kaivospiirejä ja kaivostoimintaan tähtääviä hakemuksia vuosien aikaan sinne toimittanut. Esimerkiksi Kuhmo Metals kaivospiiri Hietaharju 7014 sijaitsee tällä samalla alueella tosin toisella puolella tätä samaista Pahalammenpuron Natura 2000-aluetta. Myös Kainuun ELY-keskus on näitä tarkempia selvityksiä sekä liito-oravan että viitasammakon esiintymisen osalta kehoittanut eri kaivosyhtiöiltä toistuvasti tekemään. Luontoselvitykset näillä valtausalueilla Kiannanniemellä ovat olleet paitsi puutteellisia myös vanhentuneita.

Pk Tukes selvittämään ja ottamaan huomioon myös muualla Kainuussa ja Suomussalmen alueella suoritettujen metsähakkuiden aiheuttama liito-oravan elinpiirin heikentyminen ennen päätöksen tekoa

Mineral Exploration Network Ltd hakemuksessa olevat karttatiedot alueesta ovat virheellisiä. Kainuun maakuntakaavan osalta Tukesille on toimitettu virheellinen sivu. Kainuun maakuntakaavassa olemassa myös aluetta koskeva oikea sivu josta Tukesissa voidaan havaita alueen läheisyys muihin jo olemassa oleviin kaivosyhtiöiden valtauksiin ja kaivospiireihin nähden sekä Pahalammenpuron Natura 2000-alue joka merkitty Kainuun maakuntakaavaan luonnonsuojelualueeksi, metsänhoitomaaksi ei maa-aineksen ottoon eikä kaivostoimintaan varatuksi alueeksi.

Alueen rajalla on myös rakennettuja sekä rakentamattomia tontteja joiden alueiden rakentamista on pyritty suojelemaan mm erityisillä määräyksillä rantarakentamiselle, haettu alue on kaavoitettu maakuntakaavalla ja alue tarkoitettu maakuntakaavassa pääosin metsänhoitomaaksi sekä virkistyskäyttöön.

Pahalammenpuron Natura 2000- alueen laajeneminen ja laajentaminen on tulevaisuudessa mahdollinen luonnonsuojelun ja erityisten luontodirektiivien perusteella sekä alueen rauhoittaminen luonnonsuojelullisin perustein jo ennen sitä. Alueella on sekä rauhoitettuja että eu-direktiivien suojeltuja kasvilajeja, joita niitäkään ei ole vielä ehditty kaikkia inventoida.

Mineral Exploration Network Ltd hakemuksessa mainitaan ettei alueella ole muinaismuistorekisteriin merkittyjä eikä arkistoituja muinaismuistokohteita.

Alueella saattaa näitä kohteita kuitenkin olla, niitä kun on jo löydetty Kiannaniemellä sekä puolin toisin Vasolahtea, tätä nyt haettua aluetta ei vain ole vielä ehditty inventoida muinaismuistojen eikä myöskään Talvisodan historiallisten kohteiden osalta, alueella saattaa sijaita mm talvisodan aikainen joukkohauta.

Pk Tukesin on lisättävä lupaehtoihin määräys mikäli malminetsintälupa myönnetään Mineral Exploration Network Ltd ilmoittaa kaikki mahdolliset muinaismuistolailla suojeltavien kohteiden ja löydösten mukaiset sekä nämä mahdolliset sotahistorialliset kulttuurihistoriallisesti arvokkaat kohteet välittömästi Kainuun museolle, Kainuun ely-keskukselle ja Kainuun liitolle sekä Kiannan kyläseuralle, harjoitettu malminetsintä toimenpiteenä tarvittaessa keskeytetään kunnes nämä kohteet saatu inventoitua ja niiden suojeluarvo ja säilyttäminen käsitelty erikseen em instansseissa.

Pk Tukesia pyytämään tarkemmat selvitykset Kainuun ELY-keskukselta ja Kainuun liitolta, olemassa olevat selvitykset liito-oravan ja viitasammakon esiintymisestä alueelta, määrättävä alueelle tarkoituksenmukainen tarkempi luontoselvitys, mahdollinen YVA, huomioiden haetun alueen laajuus 279,55 ha ja Natura2000-alueen läheisyys sekä pyydettyä hakijalta tämä oikea karttasivu Kainuun maakuntakaavasta, ennen päätöksen tekoa

Pk Tukesia esittämään hakijalle vaatimus selvityksestä ympäristön ja maaperän mahdollisesta aiheutuvasta jätekuormituksesta ja näiden jätteiden käsittelystä ja puhdistamisesta, malminetsinnässä toimenpiteiden aiheuttamista jätteistä siten ettei maaperä tarpeettomasti likaannu eikä luontoon pääse polttoaineita, öljyjä eikä mahdollista soijaa, mikä tietenkin on kerättävä pois luonnosta mahdollisimman tarkoin.

Mahdolliset uudet kairausreiät on tukittava asianmukaisesti ja merkittävä maastoon sekä karttaan. Myös aikaisemmat kairausreiät on malminetsinnän yhteydessä tarkistettava ja lukittava asianmukaisesti, nykyisissä jo olemassa olevissa kairausputkien päissä kun on vain pelkät puutapit tukkeena.

Pk Tukesia pyytämään hakijalta tarkempia selvityksiä malmiesiintymän tutkimisaikataulusta ja saaduista tutkimustuloksista, kaikki aikaisemmat tutkimukset alueella on tehnyt Outokumpu Oy, joihin hakija hakemuksensa perustaa.

Mineral Exploration Network Ltd on saanut valtauksen ML 013:0052 valtaussiirtona nyt haettavaan alueeseen sisältyvän alueen senedelliseltä valtaajalta, valtausalue Pahalampi, Kuikankulta Kaivnro 8615, ilman erikseen valtausalueella määrättyä karenssiaikaa. Selvitys valtauksen siirrosta pyydetään tekemään ennen päätöksen tekoa myös antaen määräys malminetsinnälle tarkoituksenmukaisesta määräajasta huomioon ottaen jo nämä alueella Outokumpu Oy aiemmin tehdyt tutkimukset ja alueen aikaisemmat koekairaukset.

Pk Tukesia huomioimaan jotta Mineral Exploration Network Ltd on myös jo olemassa oleva valtaus Kivelä VA2013/0006 toisella puolen Vasolahtea, kartalla kaivospiiri Kuhmo Metals Oy Hietaharju 7014 vastakkaiselta puolella. Valtausalueen Kivelä VA 2013:0006 valtauksen voimassaoloaika päättyy 31.1.15, (valtausalue aiemmin Kuhmo Metals Oy) joten siitäkin pitäisi olla kaivoslain määräämät vuosittaiset tutkimustulos selvitykset jo valmiina Tukesille toimitettavaksi ennen päätöksen tekoa valtauksen ja malminetsinnän jatkoajan määräajasta

Pk Tukes pyytämään selvitystä, onko Mineral Exploration Network Ltd todellista vakaata aikomusta ja riittäviä edellytyksiä aloittaa alueella varsinaista kaivostoimintaa vai suorittaako yhtiö alueella vain ainoastaan nyt tätä haettavaa malminetsintää.

Hakijan hakemuksesta ei ilmene yhtiön yhteyshenkilön tietoja. Yhtiön eurooppalaista talousaluetta yhtiötä perustettaessa v 2009 eikä rekisteriselosteessa ilmene myöskään onko yhtiö sen jälkeen rekisteröity Suomeen edelleen EU-maan direktiivin täyttämän ja määräämän yhtiön junior/tytäryhtiönä v 2012.

Pk Tukesia huomioimaan ja tarkistamaan yhtiön Mineral Exploration Network Ltd käytettävissä olevat ilmoitetut todelliset tutkimukseen käytettävät varat ja yhtiön varallisuus sekä mahdollisten ympäristöhaittojen korvaamiseen varatut pääomat ja yhtiön vakaavaraisuus ennen päätöksen tekoa, koska tämän suomalaisen junioryhtiön perustamisvuodeksi on rekisterissä ilmoitettu v. 2012 ja sen varsinaisen emoyhtiön perustamisvuotta, varallisuutta, vakaavaraisuutta tai sen nykyistä toimintaa ei myöskään ole hakemuksessa sen tarkemmin ilmoitettu

Kaivoslain mukaan myös ympäristönsuojelu on otettava huomioon näissä kaikissa kaivostoiminnan luvitusprosesseissa. Tämä kaivoslaissa 10.6.2011/621 erikseen mainittu. Uusi Ympäristönsuojelulaki on astunut voimaan 1.9.2014 ja sitä on täydennetty asetuksella joka astui voimaan 10.9.2014.

Pk Tukes kaivosviranomaisena ottamaan huomioon laki ympäristönsuojelusta myös jo tässä vaiheessa päätöksen teossa ja kehoittaa hakijaa Mineral Exploration Network Ltd järjestämään omista suunnitelmistaan ja tarkennetusta malminetsinnän aikataulusta tiedotustilaisuuden valta-alueen ja sen lähialueen maanomistajille sekä Kiannan kyläseuralle.

Pk Mineral Exploratin Network Ltd järjestämään tämä tiedotustilaisuus Suomussalmen Kiannanniemellä ennen varsinaisen malminetsinnän aloittamista alueella.

Pieksämäki 8.10.2014

Mielipiteen/muistutuksen laatija

Rita Ruotsalainen  
Kiannanniemellä lomaileva  
Annankuja 6 D 17  
76130 Pieksämäki  
0505898867  
rita.ruotsalainen@gmail.com

Mielipidettä/muistutusta laadittaessa on kuultu lähialueen maanomistajaa

Aarre Nykänen  
Keskuskatu 28 a15  
76100 Pieksämäki

Yhteystiedot, päätöksen lähettäminen tiedoksi Kiannan kyläseura ry:

Kiannan kyläseura ry/  
Pentti Seppänen  
Hallasenahontie 78  
89920 Ruhtinaansalmi

Tämä asiakirja toimitetaan Tukes sähköisenä asiakirjana

Pk päätöksestä ilmoitettavan mielipiteen/muistutuksen laatijan lisäksi kaikille varsinaisen valtausalueen Syrjälä-2 maanomistajille ja Kiannan kyläseura ry. Näiden lisäksi päätös liitteineen toimitettava myös em lähialueen maanomistajalle paperiversiona.

Pieksämäki 22.5.2016 uudelleen lähetetty