

14.10.2016

Lupatunnus
ML2015:0006

KUULUTUS

Turvallisuus- ja kemikaalivirasto (Tukes) kuuluttaa kaivoslain (621/2011) 40 §:n nojalla

Malminetsintäluvan muuttamista koskevan hakemuksen

Hakija: AA Sakatti Mining Oy
Lupa-alueen nimi: Hanhivuoma
Lupatunnus: ML2015:0006
Alueen sijainti ja koko: Sodankylä, 5 873,68 ha

Kuvaus hakemuksen mukaisesta toiminnasta

AA Sakatti Mining Oy hakee muutosta malminetsintälupaansa ML2015:0006 Hanhivuoma. Lupa on myönnetty 30.9.2015 ja se on tullut lainvoimaiseksi 31.10.2015. Yhtiö esittää että lupa ML2015:0006 Hanhivuoma jaetaan kahteen osaan, Hanhivuoma I ja Hanhivuoma II (karttaliite 1). Yhtiöllä on tarkoituksena pitää hallinnassaan Hanhivuoma I alue ja siirtää Hanhivuoma II alue Boliden Kevitsa Mining Oy:lle.

Perusteluna luvan muuttamiselle ja lupa-alueen jakamiselle yhtiö esittää seuraavaa. Yhtiö on tehnyt lupa-alueen pohjoisosassa perustutkimuksia ja katsoo, ettei omalta osalta ole enää jatkamassa tutkimustoimintaa kyseisellä alueella. Lupamääräyksessä 6 sanotaan, että malminetsintä-lupa-alueen pienentämiselle on tarve, koska alueelle on muita kohdistuvia käyttötarpeita (Kevitsan kaivos). *"Kaivosviranomaisen näkemyksen mukaan malminetsintäalueen pienentämiselle on tulevaisuudessa tarve. Nykyisen aluerajauksen sisällä olevat malminetsintätoimet voivat mahdollisesti estää tai vaikeuttaa olennaisesti muita alueeseen kohdistuvia käyttötarpeita."* (ML2015:0006 Hanhivuoma lupamääräys kohta 6)

Malminetsintäluvan jakaminen ja pohjoisemman osan (Hanhivuoma II) siirtäminen Boliden Kevitsa Mining Oy:lle turvaa myös sen, että maanomistajien kannalta lupa jatkuu katkeamatta eteenpäin ja maanomistajille maksettavat korvaukset eivät keskeydy karenssien ja lupakäsittelyiden seurauksena. Koska alueen eteläisemmässä osassa (Hanhivuoma I) tutkimukset ovat vielä kesken, AA Sakatti Mining Oy pitää lupa-alueen eteläisen osan itsellään jatkaakseen suunnitellut tutkimukset loppuun.

Alueen jakamisella AA Sakatti Mining Oy haluaa edesauttaa sitä, että sekä yleinen ja yksityinen etu tulee huomioiduksi mahdollisimman hyvin.

Mielipiteet ja muistutukset

Mielipiteet ja muistutukset hakemuksesta tulee lähettää 14.11.2016 mennessä lupatunnus mainiten Tukesiin, osoitteeseen Valtakatu 2, 96100 Rovaniemi, tai sähköisesti doc- tai rtf-tiedostona osoitteeseen kaivosasiat@tukes.fi

Hakemuksen nähtävilläolo

Hakemusasiakirjat ovat nähtävänä alueen Sodankylän kunnanvirastossa (Jäämerentie 1, 99600 Sodankylä), Tukesin kirjaamossa (Opastinsilta 12 B, Helsinki) ja Tukesin Rovaniemen toimipaikassa (Valtakatu 2, Rovaniemi), sekä Tukesin internet-sivuilla: www.tukes.fi/lupahakemuskuulutukset

Kuulutettu 14.10.2016

Pidettävä nähtävillä 14.11.2016 saakka

Liitteet Kuulutusasiakirjat

Lisätietoja Ilkka Keskitalo puh. 029 5052 151 ilkka.keskitalo@tukes.fi tai kaivosasiat@tukes.fi

Turvallisuus- ja kemikaalivirasto (Tukes)
Kaivosvirasto
Valtakatu 2
96100 Rovaniemi

Malminetsintälupa ML2015:0006 Hanhivuoma muutoshakemus; lupa alueen jakaminen kahdeksi erilliseksi lupa-alueeksi.

AA Sakatti Mining Oy hakee muutosta malminetsintälupaan ML2015:0006 Hanhivuoma. Lupa on myönnetty 30.9.2015 ja se on tullut lainvoimaiseksi 31.10.2015. Yhtiö esittää että lupa ML2015:0006 Hanhivuoma jaetaan kahteen osaan, Hanhivuoma I ja Hanhivuoma II (karttaliite 1). Yhtiöllä on tarkoituksena pitää hallinnassaan Hanhivuoma I alue ja siirtää Hanhivuoma II alue Boliden Kevitsa Mining Oy:lle.

Perusteluna luvan muuttamiselle ja lupa-alueen jakamiselle yhtiö esittää seuraavaa. Yhtiö on tehnyt lupa-alueen pohjoisosassa perustutkimuksia ja katsoo, ettei omalta osalta ole enään jatkamassa tutkimustoimintaa kyseisellä alueella. Lupamääräyksessä 6 sanotaan, että malminetsintälupa-alueen pienentämiselle on tarve, koska alueelle on muita kohdistuvia käyttötarpeita (Kevitsan kaivos).

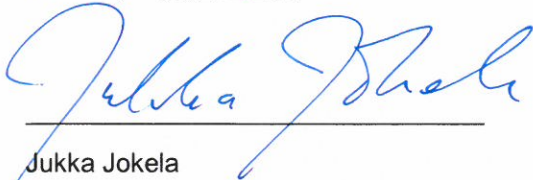
"Kaivosviranomaisen näkemyksen mukaan malminetsintaalueen pienentämiselle on tulevaisuudessa tarve. Nykyisen aluerajauksen sisällä olevat malminetsintatoimet voivat mahdollisesti estää tai vaikeuttaa olennaisesti muita alueeseen kohdistuvia käyttötarpeita."
(ML2015:0006 Hanhivuoma lupamääräys kohta 6)

Malminetsintäluvan jakaminen ja pohjoisemman osan (Hanhivuoma II) siirtäminen Boliden Kevitsa Mining Oy:lle turvaa myös sen, että maanomistajien kannalta lupa jatkuu katkeamatta eteenpäin ja maanomistajille maksettavat korvaukset eivät keskeydy karenssien ja lupakäsittelyiden seurauksena.

Koska alueen eteläisemmässä osassa (Hanhivuoma I) tutkimukset ovat vielä kesken, AA Sakatti Mining Oy pitää lupa-alueen eteläisen osan itsellään jatkaakseen suunnitellut tutkimukset loppuun.

Alueen jakamisella AA Sakatti Mining Oy haluaa edesauttaa sitä, että sekä yleinen ja yksityinen etu tulee huomioiduksi mahdollisimman hyvin.

Sodankylä 12.10.2016



Jukka Jokela
CEO - Project Manager

AA Sakatti Mining Oy
Tuohiaavantie 2
99600 Sodankylä

LIITTEET:

Liite 1; Karttaliite jakosuunnitelmasta

Liite 2; Karttaliite Hanhivuoma I alueesta

Liite 3; Karttaliite Hanhivuoma II alueesta

Sähköisinä liitteenä shp-tiedosto Hanhivuoma I ja Hanhivuoma II alueista.

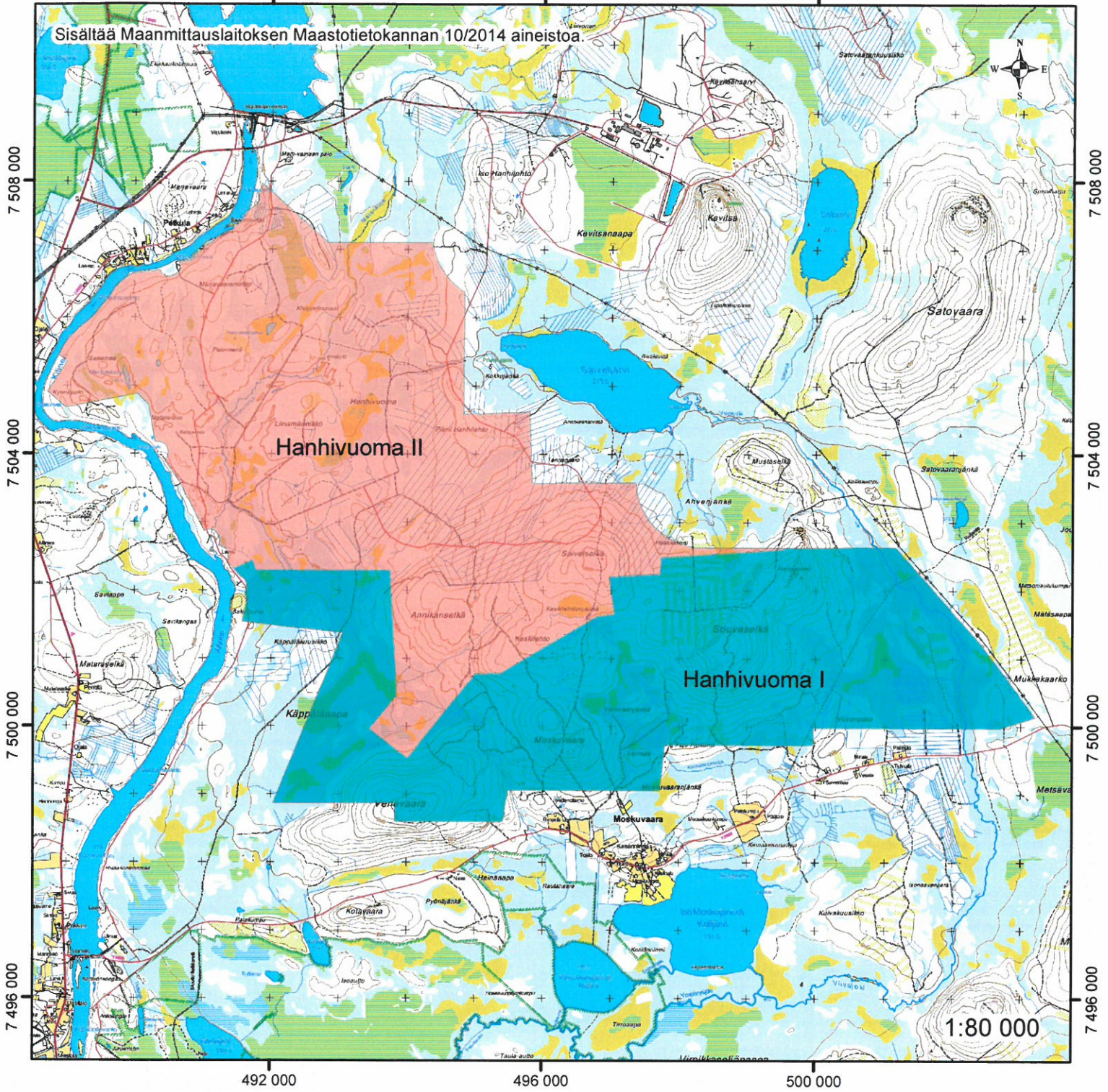
492 000

496 000

500 000

Liite 1.

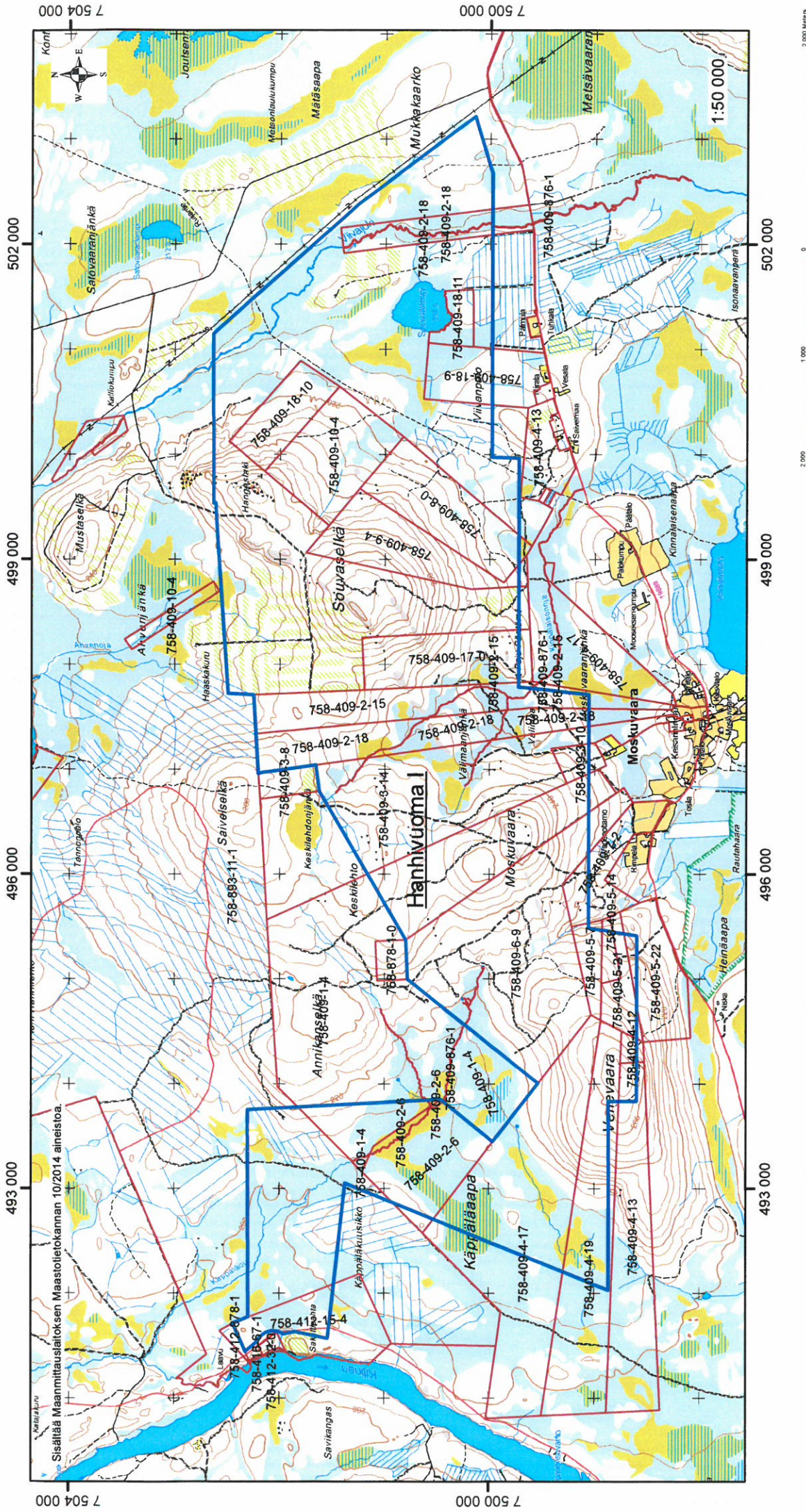
Sisältää Maanmittauslaitoksen Maastotietokannan 10/2014 aineistoa.



Anglo American Exploration Finland - AA Sakatti Mining Oy

ML2015:0006 Hanhivuoma jakoesitys

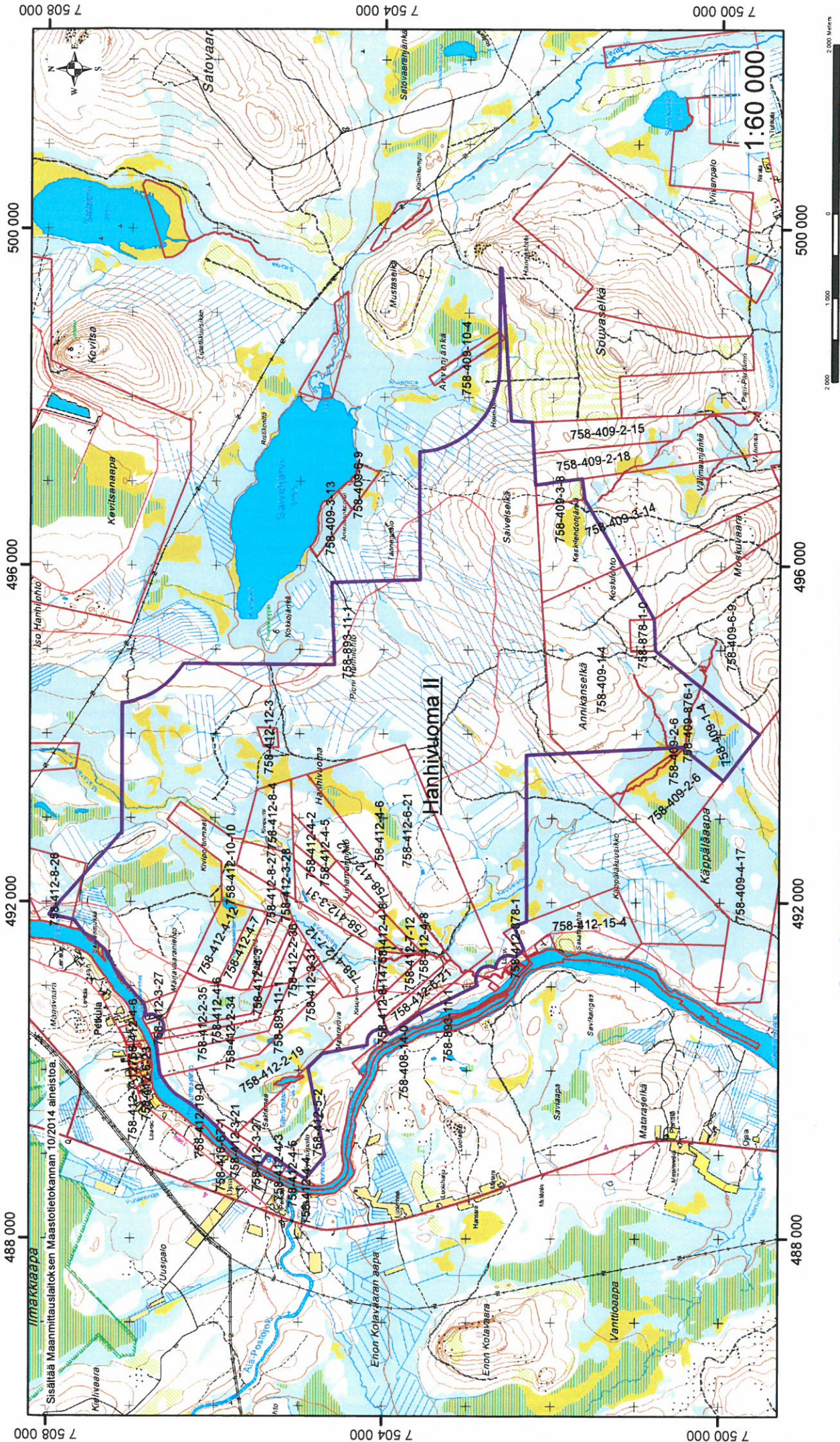
- Hanhivuoma I
- Hanhivuoma II



Anglo American Exploration Finland -
AA Sakatti Mining Oy

- Hanhivuoma I, 2597,00ha
- Kiinteistörajat





**Anglo American Exploration Finland -
AA Sakatti Mining Oy**



-  Hanhivuoma II, 3276,69ha
-  Kiinteistörajat

Sisältää Maanmittauslaitoksen Maastoitokannan 10/2014 aineistoa.