

30.9.2015

Sodankylän kunta
Jäämerentie 1
99600 SODANKYLÄ

KUULUTTAMINEN JA NÄHTÄVILLÄOLO

Turvallisuus- ja kemikaalivirasto (Tukes) toimittaa oheisena malminetsintälupapäätöstä ML2015:0006 koskevat kuulutusasiakirjat. Kuulutus on oltava nähtävillä kunnan ilmoitustaululla 30.10.2015 saakka, jonka jälkeen ne on palautettava Turvallisuus- ja kemikaalivirastoon varustettuna todistuksella nähtävilläpidosta.

Päätös liitteineen pyydetään pitämään nähtävillä valitusajan päättymiseen saakka.



Ilkka Keskitalo
Ylitarkastaja

LIITTEET

Kuulutusasiakirjat
Malminetsintälupapäätös ML2015:0006 (kopio)

KUULUTUS

Turvallisuus- ja kemikaalivirasto (Tukes) on kaivoslain (621/2011) perusteella 30.9.2015 hyväksynyt seuraavan malminetsintälupaa koskevan hakemuksen:

Hakija: AA Sakatti Mining Oy
Alueen nimi: Hanhimaa
Lupatunnus: ML2015:0006
Alueen sijainti ja koko: Sodankylän kunta, 5873,68 ha

Päätökseen saa kaivoslain (621/2011) 162 §:n nojalla hakea muutosta valittamalla hallinto-oikeuteen. Valitusaika on 30 päivää päätöksen antopäivästä. Päätöksen liitteinä olevasta valitusosoituksesta ilmenee, miten muutosta haettaessa on meneteltävä. Päätös on nähtävillä Tukesin Rovaniemen toimipaikassa (käyntiosoite; Valtakatu 2, Rovaniemi) ja Tukesin kotisivulla (www.tukes.fi/kaivosasiat) sekä alueen kunnanvirastosta (Sodankylän kunta, Jäämerentie 1, 99600 Sodankylä)

Lisätietoja kaivosasiat@tukes.fi tai Ilkka Keskitalo puh. 050 432 3759

Kuulutettu 30.9.2015

Pidetään nähtävänä 30.10.2015 asti

AA Sakatti Mining Oy
PL 38 (Tuohiaavantie 2)
99600 SODANKYLÄ

PÄÄTÖS MALMINETSINTÄLUVAN MYÖNTÄMISESTÄ Malminetsintälupahakemus

Hakija: AA Sakatti Mining Oy
Y-tunnus: 2436768-3
Suomi

Yhteystiedot: Tuohiaavantie 2
99600 SODANKYLÄ

Lisätietoja antaa:

Jukka Jokela
jukka.jokela@angloamerican.com
Puh: 0400-159610

Alueen nimi: Hanhivuoma
Alueen sijainti: Sodankylä

Hakemus on tullut vireille 2.3.2015. Viranomaisen on tehnyt hakemustarkastuksen ja todennut hakemuksen täyttävän kaivoslain 34 §:n vaatimukset. Hakemukselle on annettu lupatunnus ML2015:0006 ja kaivoslain 34 §:n mukainen etuoikeuspäivämäärä.

Hakemuksen tarkoitus: Malminetsintä kaivoslain (621/2011) 5 §, 9 § ja 32 §:n tarkoittamalla tavalla

PÄÄTÖS

Turvallisuus- ja kemikaalivirasto (Tukes) **myöntää** kaivoslain (621/2011) nojalla AA Sakatti Mining Oy:lle malminetsintäluvan nimeltä "Hanhivuoma" lupatunnuksella ML2015:0006. Tällä luvalla jatketaan osaa valtausten KaivNro 8938 voimassaoloa.

Perustelut: Hakija on osoittanut, että kaivoslaissa (621/2011) säädetyt edellytykset täyttyvät eikä luvan myöntämiselle ole kaivoslaissa säädettyä estettä.

Malminetsintäluvan nojalla luvanhaltijalla on oikeus omalla ja toisen maalla tässä luvassa mainitulla alueella (malminetsintäalueella) tutkia geologisten muodostumien rakenteita ja koostumusta sekä tehdä muita kaivostoimintaa valmistelevia tutkimuksia ja muuta malminetsintää esiintymän paikallistamiseksi sekä sen laadun, laajuuden ja hyödyntämiskelpoisuuden selvittämiseksi sen mukaan kuin tässä malminetsintäluvassa tarkemmin määrätään. Malminetsintälupa ei oikeuta esiintymän hyödyntämiseen.

Päätöksen voimassaolo

Malminetsintälupa on **voimassa tällä päätöksellä enintään kolme (3) vuotta** päätöksen lainvoimaiseksi tulosta.

Perustelut: Luvan voimassaoloaika on lain sallima enimmäisaika luvan voimassaolon jatkamiselle. Hakija on antanut selvityksen hakemuksen kohteena olevalla alueella tehdyistä tutkimuksista ja niiden tuloksista ja osoittanut, että tutkimuksia tarvitaan edelleen mm. mineralisaation syvyysjatkeiden kartoittamiseen ja havainnoimaan geofysikaalisia, rakenteellisia ja geokemiallisia poikkeamia. Mikäli luvanhaltija haluaa pienentää voimassaolevaa malminetsintälupaa sen voimassaoloaikana tai luopua siitä kokonaan, tulee luvanhaltijan toimittaa kaivosviranomaiselle hakemus joko osittaisesta tai koko malminetsintäalueen raukeamisesta (Kaivoslaki 621/2011, 60 §, 61 §, 66 §, 67 §).

Päätöksen täytäntöönpano

Kaivoslain (621/2011) 168.1 §:n mukaisesti malminetsintälupaan perustuvat toimenpiteet saa aloittaa, kun siihen oikeuttava lupapäätös on saanut lainvoiman ja lupapäätöksessä määrätyt velvoitteet on suoritettu. Jos asianomaisen toimenpiteen suorittaminen edellyttää muualla lainsäädännössä vaadittua lupaa, saa toimenpiteen kuitenkin aloittaa vasta, kun asianomainen lupapäätös on saanut lainvoiman tai toiminnan aloittamiseen on saatu oikeus asiassa toimivaltaiselta viranomaiselta.

Malminetsintäalueen tiedot

Pinta-ala: 5873,69 ha
Alueen nimi: Hanhivuoma
Sijainti: Sodankylä

Alueen tarkempi sijainti ja rajat ilmenevät tähän päätökseen liitetystä lupakartasta (Liite 1).

Alueesta tarkemmin

Lupa-alue sijaitsee Sodankylän kunnan alueella, Kersilön ja Petkulan kylien itäpuolella, Kevitsan kaivoksen eteläpuolelle. Alue Hanhivuoma sijoittuu oikeusvaikutteisen Lokka-Koitelainen-Kevitsa osayleiskaavan alueelle. Alue on varattu kaavassa (W) vesialueeksi, (MT) maa- ja metsätalousalueeksi, (MU-1) maa- ja metsätalousalueeksi, jolla on erityisiä ympäristöarvoja, (EO) maankamaran ainesten ottoalueeksi ja (T) teollisuus- ja varastoalueeksi. Lisäksi alueella kulkee moottorikelkkareitti.

Malminetsintälupa-alueella ei sijaitse luonnonsuojelu- tai suojeluohjelma-alueita, Natura 2000-verkoston kohteita, luonnonsuojelulain 29 §:n tarkoittamia luontotyyppin suojelualueita, valtakunnallisesti merkittäviä maisema-alueita, eikä luokiteltuja pohjavesialueita. Alue sijoittuu osittain luokittelemattomalle pohjavesialueelle jonka luokka on muu pohjavesialue.

Hakijalle on myönnetty valtausoikeus Kelumaa 273 ym., Palolaki -nimisille alueille (KaivNro 8938) 14.5.2014. Valtaukset ovat olleet voimassa 14.5.2015 asti. Aikaisemmat valtausalueet on yhdistetty osittain tämän päätöksen lupatunnukseen **ML2015:0006**.

Otaksuma mineraaleista

Alueelliseen geoinformaatioon sekä alustaviin kenttätutkimuksiin perustuen hakija otaksuu alueella olevan kuparia (Cu) ja nikkeliä (Ni), sekä jalometalleja.

Yleisten ja yksityisten etujen turvaamiseksi tarpeelliset lupamääräykset (velvoitteet ja rajoitukset)

1. Määräys malminetsintätutkimusten sallituista ajankohdista ja menetelmistä, sekä malminetsintään liittyvistä laitteista ja rakennelmista

Tämän malminetsintäluvan nojalla on sallittua suorittaa seuraavia malminetsintätoimenpiteitä ja soveltaa seuraavia malminetsintämenetelmiä:

1. Geofysikaaliset ja geokemialliset tai vaikutuksiltaan niihin verrattavat tutkimusmenetelmät
2. Koneellisesti tehtävät maaperä- ja kallioperänäytteenotto (moreeni-, ura- ja pistenäytteet, kairaus)

Perustelut: Hakija on esittänyt hakemuksessaan nämä menetelmät ja kaivosviranomaisen arvioi ne tarpeelliseksi jotta alueen mineraalipotentiali saadaan tehokkaasti tutkittua. Jotta mahdolliselle jatkoluvalle edellytetty vaade tehokkaasta malminetsinnästä toteutuu, tässä lupamääräyksessä tarkoitettujen toimenpiteiden tulee olla suoritettuina.

2. Määräys tutkimustöitä ja -tuloksia koskevasta selvitysvelvollisuudesta

Malminetsintäluvan haltijan on vuosittain toimitettava kaivosviranomaiselle selvitys suoritetuista tutkimustöistä ja niiden tuloksista. Tutkimustöitä ja -tuloksia koskevaan vuosittaiseen selvitykseen on sisällytettävä: käytetyt tutkimus- ja työmenetelmät, yhteenveto tehdyistä tutkimuksista ja pääasialliset tulokset. Kaivosviranomaisen voi ohjeistaa hakijoita tarkemmin raportoinnin muodosta ja ajankohdasta. Ohje löytyy Tukesin internet-sivuilta. Kunkin kalenterivuoden tutkimustöistä ja -tuloksista on raportoitava seuraavan vuoden kesäkuun loppuun mennessä, ellei toisin ohjeisteta.

Perustelut: Määräyksen perusteena on kaivoslaki (621/2011) 14 § ja, VNa kaivostoiminnasta (391/2012) 4 §.

3. Määräys jälkitoimenpiteiden ajankohdasta ja ilmoittamisesta kaivosviranomaiselle

Kun malminetsintälupa on rauennut tai peruutettu, malminetsintäluvan haltijan on

1) välittömästi saatettava malminetsintäalue yleisen turvallisuuden vaatimaan kuntoon, poistettava väliaikaiset rakennelmat ja laitteet, huolehdittava alueen kunnostamisesta ja siistimisestä sekä saatettava alue mahdollisimman luonnonmukaiseen tilaan. Malminetsintäluvan haltijan on tehtävä kirjallinen ilmoitus kaivosviranomaiselle, malminetsintäalueeseen kuuluvien kiinteistöjen omistajille ja muille oikeudenhaltijoille, kun toimenpiteet on saatettu loppuun. Ilmoitus on lisäksi tehtävä erityisellä pronhoitoalueella asianomaiselle Sattasniemen paliskunnalle. Ilmoituksen tulee sisältää tiedot jälkitoimenpiteiden päättymispäivästä sekä kuvaus toteutetuista jälkitoimenpiteistä.

2) kuuden kuukauden kuluessa luovutettava kaivosviranomaiselle tutkimustyöselostus, tutkimukseen liittyvä tietoaineisto ja kirjallinen esitys edustavasta otoksesta kairasydämiä. Kaivosviranomaisen ohjeistaa hakijoita tarkemmin raportoinnin muodosta. Ohje löytyy Tukesin internet-sivuilta.

Perustelut: Määräyksen perusteena on kaivoslaki (621/2011), 15 § ja VNa kaivostoiminnasta (391/2012), 5 §.

4. Määräys kaivannaisjätteen jätehuoltosuunnitelmasta ja sen noudattamisesta

Malminetsintäluvan haltija on velvollinen huolehtimaan maa- ja kiviainesjätteen synnyn ehkäisemisestä, sen haitallisuuden vähentämisestä sekä jätteen hyödyntämisestä tai käsittelemisestä.

Malminetsinnästä tässä luvassa myönnettyillä menetelmillä ei synny kaivannaisjätettä. Hakijan maininta kaivannaisjätteen määrästä ja käsittelystä lupahakemuksessa ovat riittävät. Töiden loputtua kohteella on alue välittömästi saatettava mahdollisimman luonnonmukaiseen tilaan ja korjattava mahdolliset maastovahingot.

Perustelut: Määräyksen perusteena on kaivoslaki (621/2011) 13 § ja VNa kaivostoiminnasta (391/2012) 3 §.

5. Määräys ilmoitusvelvollisuudesta koskien malminetsintäalueen maastotöitä ja rakennelmia

Malminetsintäluvan haltijan on hyvissä ajoin etukäteen ilmoitettava kirjallisesti malminetsintäalueeseen kuuluvien kiinteistöjen omistajille (sekä näihin rinnastettaville, Kaivoslaki 5.2 §) ja muille oikeudenhaltijoille kaikista maastotöistä, jotka voivat aiheuttaa vahinkoa tai haittaa, sekä väliaikaisista rakennelmista. Ilmoitus on lisäksi tehtävä asianomaiselle Oraniemen paliskunnalle. Malminetsintäluvan haltijan on ilmoitettava maastotöistä toimialallaan yleistä etua valvoville viranomaisille:

- Lapin ELY-keskuksen ympäristövastuualueelle
- Metsähallitukselle
- Mikäli alueelta löydetään tutkimusten yhteydessä muinaismuistolaissa tarkoitettuja kohteita, tulee luvanhaltijan toimia niin kuin muinaismuistolaissa todetaan. Hakijan tulee ilmoittaa edellä mainituista kohteista viipymättä Museovirastoon.

Perustelut: Määräyksen perusteena on kaivoslaki (621/2011) 12 § ja VNa kaivostoiminnasta (391/2012) 2 §.

6. Määräys malminetsintäalueen koon pienentämisen aikataulusta

Kaivosviranomaisen näkemyksen mukaan malminetsintäalueen pienentämiselle on tulevaisuudessa tarve. Nykyisen aluerajauksen sisällä olevat malminetsintätoimet voivat mahdollisesti estää tai vaikeuttaa olennaisesti muita alueeseen kohdistuvia käyttötarpeita. Näin ollen kaivosviranomaisen katsoo, että tutkimukset Hanhimaalla tulee suorittaa nopeimmilla tutkimusmenetelmillä ja nopealla aikataululla. Yhtiö on kuitenkin pienentänyt

alkuperäistä hakemusalueuttaan, joten nykyistä aluerajausta ja esitettyjä tutkimuksia voidaan pitää perusteltuna tässä päätöksessä myönnettävälle ML2015:0006 alueelle. Kun luvan haltija pienentää voimassaolevaa malminetsintälupaa tai luopuu siitä kokonaan, tulee luvan haltijan esittää hakemus joko osittaisesta tai koko malminetsintälupa-alueen raukeamisesta. Hakemuksen käsittelyyn tulee varata aikaa vähintään 3 kuukautta.

Perustelut: Määräyksen perusteena on kaivoslaki (621/2011) 11 §, 61 §, 66 §, 67 §). Otettaessa huomioon alueelle laadittu tutkimussuunnitelma ja perustelut niille, sekä seikka, etteivät luvassa sallittavat malminetsintätoimet nykyisen aluerajauksen sisällä estä tai vaikeuta olennaisesti muita alueeseen kohdistuvia käyttötarpeita juuri tällä hetkellä, voidaan tutkimuksia pitää perusteltuna koko haetulle alueelle (kaivoslaki (621/2011) 11 §).

7. Määräys vakuuden asettamisesta

Hakijalle 6.6.2013 (ML2012:0036) ja 2.4.2014 (ML2012:0130) ja 4.12.2014 (ML2014:0044) myönnettyissä malminetsintälupapäätöksissä on AA Sakatti Mining Oy:lle määrätty yhteensä **30 000 euron** suuruinen pankkitalletusvakuus, joka kattaa myös tässä päätöksessä kaivoslakiin perustuvasta toiminnasta mahdollisesti aiheutuneiden vahinkojen ja haittojen korvaamisen sekä kaivoslain mukaisten jälkitoimenpiteiden suorittamisen.

Perustelut: Määräyksen perusteena on kaivoslaki (621/2011) 107 §. Vakuus on yhtiökohtainen ja se asetetaan yhtiön voimassa olevien malminetsintäluvan / lupien, ja myös mahdollisesti myöhemmin myönnettävien malminetsintälupien kokonaispinta-alan mukaan. Tukesin linjauksen mukaisesti 10 000 - 50 000 hehtaarin alueelle vakuus on **30 000 €**. Koneellisen montutuksen ja järeämmän toiminnan (esim. koelouhinta) vakuus arvioidaan ja määrätään lupakohtaisesti.

8. Määräykset malminetsintää ja malminetsintäalueen käyttöä koskevista seikoista sen varmistamiseksi, ettei toiminnasta aiheudu kaivoslaissa (621/2011) kiellettyä seurausta

Malminetsintäluvan haltijan on tulpattava kairareiät, mikäli kairareiästä nousee pohjavettä maanpinnalle. Kairaputket on katkaistava mahdollisimman läheltä maanpintaa, ja kairakohteiden jätehuolto sekä siistiminen on tehtävä välittömästi töiden loputtua kohteella. Jos kairauksessa tarvittavan käytettävän veden määrä ylittää 100m³/vrk, on toimittava kuten vesilain (587/2011) 15 §:ssä todetaan. Tutkimustöitä tehtäessä on otettava huomioon ympäristönsuojelulain (527/2014) 17§:n mukainen pohjaveden pilaamiskielto. Malminetsinnästä ja muusta malminetsintäalueen käytöstä ei saa aiheutua merkittäviä muutoksia luonnonolosuhteissa, eikä merkittävää maisemallista haittaa.

Perustelut: Malminetsintäluvan haltijan on luovuttuaan malminetsintälupa-alueesta tai sen menetettyään viipymättä saatettava malminetsintäalue yleisen turvallisuuden vaatimaan kuntoon, sekä saatettava alue mahdollisimman luonnonmukaiseen tilaan (621/2011) 11 ja 15 §.

9. Määräykset yleisen ja yksityisen edun kannalta välttämättömistä ja luvan edellytysten toteuttamiseen liittyvistä seikoista

Hakemukseen saatuja lausuntoja perusteella malminetsintäalueelta ei ole tullut tietoon sellaisia ympäristö- tai luontoarvoja jotka olisivat esteenä malminetsintäluvan myöntämiselle. Malminetsintäalueella ei sijaitse luonnonsuojelu- tai suojeluohjelma-alueita, Natura 2000-verkoston kohteita, luonnonsuojelulain 29 §:n tarkoittamia luontotyyppien suojelualueita, valtakunnallisesti merkittäviä maisema-alueita, eikä luokiteltuja pohjavesialueita. Alueella on Lapin Ely-keskuksen lausunnon mukaan tiedossa olevia rauhoitettujen tai uhanalaisten lajien esiintymiä. Haetun malminetsintäalueen luoteispuolella, lähimmillään noin 1500 metrin etäisyydellä sijaitsee Pomokairan Natura-alue ja itäpuolella, noin 1000 metrin etäisyydellä Koitelaisen Natura-alue. Lisäksi Viiankaavan Natura-alue sijaitsee alueen eteläpuolella, lähimmillään noin 400 metrin etäisyydellä malminetsintäalueen rajasta. Kaikki edellä mainitut Natura alueet kuuluvat Natura 2000 -verkoston sekä luontodirektiivin mukaisina erityisten suojelutoimien alueina (SAC-alue) että lintudirektiivin mukaisina erityisinä linnustonsuojelualueina (SPA-alue). ELY-keskuksen näkemyksen mukaan tutkimuksilla ei todennäköisesti ole merkittävästi heikentäviä vaikutuksia ko. Natura-alueiden luontotyypeihin ja lajien elinympäristöön, joten luonnonsuojelulain (1096/1996) 65 §:n mukaista Natura-arviointia ei tarvitse tehdä.

Hakijan tulee hankkia tarkemmat tiedot luonnonsuojelulain ja -asetuksen mukaan uhanalaisten rauhoitettujen kasvien esiintymisestä tarkempi tieto Lapin Ely-keskukselta. Alue sijoittuu osittain luokittelemattomalle pohjavesialueelle, se tulee huomioida tutkimuksia suoritettaessa. Alueelle sijoittuu rauhoitetun, uhanalaisen ja erityisesti suojeltavan suuren petolinnun reviiri. Reviirin tarkka sijainti tulee selvittää Metsähallituksen asiantuntijalta ennen tutkimustoimien aloittamista. Maastoliikennettä tulee rajoittaa 15.2.–31.7. ko. alueella Metsähallituksen asettamien rajoitusten mukaisesti.

Malminetsintäluvan haltijan tulee esittää hyvissä ajoin ennen tutkimustöiden aloittamista tarkka tutkimussuunnitelma toimenpiteineen ja sijaintitietoineen Tukesille. Lisäksi tutkimussuunnitelma tulee toimittaa tiedoksi toimivaltaiselle Lapin ELY-keskukselle ja Metsähallitukselle.

Vaikka tässä malminetsintäluvassa sallitut tutkimusmenetelmät eivät vaikuta laajasti ympäristöön, malminetsintäluvan haltijan on oltava kuitenkin riittävästi selvillä hankkeen ympäristövaikutuksista siinä laajuudessa kuin kohtuudella voidaan edellyttää.

Perustelut: Tutkimussuunnitelman esittämismahdollisuudella varmistetaan, että toimenpiteisiin voidaan tarvittaessa valvonnallisesti puuttua. Samalla Tukesin on mahdollista kaivoslain valvonnan toteuttamiseksi arvioida toimenpiteiden vaikutusta ja tarvittaessa antaa tarkempia lisämääräyksiä toimenpiteiden suorittamisesta. Kaivoslaki (621/2011) 11 § ja 12 §, VNa (391/2012) 2 §.

Liikkuminen kohteella sulanmaan aikana on pyrittävä suunnittelemaan niin, että olemassa olevia uria ja luontaisia aukkopaikkoja käytetään mahdollisimman paljon hyväksi. Kosteikkoalueilla liikkumista tulee välttää sulanmaan aikana. Alueella kulkee moottorikelkkaura. Mikäli tutkimuksia tehdään moottorikelkkauran alueella, tulee huolehtia että reitti säilyy ajettavassa kunnossa. Mikäli kohteella joudutaan kaatamaan puita, tulee ne korvata täysimääräisinä maanomistajalle. Nuorelle puustolle tapahtuneissa vahingoissa tulee korvata lisäksi vielä odotusarvon menetys. Mikäli yhtiö ja maanomistaja eivät pääse yhteisymmärrykseen korvauksesta, silloin puolueeton arviointi tulee tehdä paikallisen metsänhoitoyhdistyksen tai metsäkeskuksen toimihenkilön toimesta.

Malminetsintäluvan haltijan on rajoitettava malminetsintä ja muu malminetsintäalueen käyttö tutkimustyön kannalta välttämättömiin toimenpiteisiin. Toimenpiteet on suunniteltava siten, että

niistä ei aiheudu kohtuudella vältettävissä olevaa yleisen tai yksityisen edun loukkausta. Malminetsintäluvan nojalla tapahtuvasta malminetsinnästä ja muusta malminetsintäalueen käytöstä ei saa aiheutua:

- 1) haittaa ihmisten terveydelle tai vaaraa yleiselle turvallisuudelle;
- 2) olennaista haittaa muulle elinkeinotoiminnalle;
- 3) merkittäviä muutoksia luonnonolosuhteissa;
- 4) harvinaisten tai arvokkaiden luonnonesiintymien olennaista vahingoittumista;
- 5) merkittävää maisemallista haittaa.

Perustelut: Määräys perustuu kaivoslain (621/2011) 11 § ään.

10. Määräys malminetsintäkorvauksen suuruudesta ja maksuajankodasta

Alueella on ollut voimassa kaivoslain (503/1965) mukaiset valtaukset 8938 (1) vuoden. Tämä päätös jatkaa malminetsintäluvan voimassaoloa kolme (3) vuotta. Malminetsintäluvan haltijan on maksettava malminetsintä-alueeseen kuuluvien kiinteistöjen omistajille vuotuista korvausta **20 euroa hehtaarilta** luvan voimassaoloajan. Malminetsintäkorvaus on ensimmäiseltä vuodelta maksettava viimeistään 30 päivänä siitä, kun malminetsintälupa on tullut lainvoimaiseksi. Seuraavina vuosina korvaus on maksettava vastaavana ajankohtana.

Perustelut: Määräys perustuu kaivoslain (621/2011) 99 §:ään, jossa säädetään malminetsintäkorvauksen suuruudesta ja maksutavasta,

Mikäli malminetsintäaluetta kuitenkin pienennetään osittaisella raukeamisella ennen varsinaisen päätöksen maksuajankohtaa (lainvoimaisuus päivämäärä), määräytyy maksu raukeamispäätöksen lainvoimaisuus päivämääränä voimaan jäävän alueen pinta-alan mukaisesti.

Perustelut: Määräys perustuu kaivoslain (621/2011) 51 §, 67, 69 §:ään jossa säädetään jossa säädetään malminetsintäluvan raukeamisesta ja muuttamisesta.

11. Määräys vahinkojen ja haittojen korvaamisesta malminetsintäalueella

Malminetsintäluvan haltijan on korvattava malminetsintäalueella tapahtuvasta kaivoslakiin (621/2011) perustuvasta toiminnasta aiheutuneet vahingot ja haitat, jollei jonkin toimenpiteen osalta korvauksesta toisin säädetä.

Perustelut: Määräys perustuu kaivoslain (621/2011) 103 §:ään, jossa säädetään vahinkojen ja haittojen korvaamisesta malminetsintäalueella.

12. Poronhoidolle aiheutuvien haittojen vähentämiseksi erityisellä poronhoitoalueella

Lupa-alue sijoittuu Oraniemen paliskunnan alueelle. Malminetsintätutkimukset on sovitettava alueella toimivan paliskunnan kanssa siten, ettei niistä aiheudu kohtuutonta haittaa poronhoidolle. Malminetsintäluvan haltijan on ilmoitettava Oraniemen paliskunnalle tutkimustöistä ja niiden aikataulusta, sekä muusta alueiden käytöstä hyvissä ajoin ennen tutkimustöiden aloittamista. Malminetsintäluvan haltijan on otettava huomioon alueella

mahdollisesti olevat poronhoidolle tärkeät rakenteet kuten esimerkiksi erotusaita ja käytettävä valmiita veräjiä kulkemiseen.

Perustelut: Edellä mainituilla toimenpiteillä ehkäistään malminetsinnästä poronhoidolle aiheutuvia haittoja erityisellä poronhoitoalueella. Määräys perustuu Poronhoitolain (848/1990) 2§:ään ja kaivoslain (621/2011) 51 §:ään.

Hakemuksen käsittely

Hakemus: AA Sakatti Mining Oy	15.12.2014
Kuulutus hakemuksesta: Tukes	3.7.2015
Lausuntopyyntö: Tukes	3.7.2015
Päätös: Tukes	30.9.2015

Lupahakemuksesta tiedottaminen

Tukes on tiedottanut hakemuksesta 3.7.2015 kuuluttamalla siitä 30 päivän ajan Tukesin Rovaniemen toimipisteen, sekä Sodankylän kunnan ilmoitustaululla. Hakemus on ollut nähtävillä myös Tukesin internet-sivuilla. Hakemus on ollut nähtävillä 3.8.2015 saakka.

Tukes on tiedottanut hakemuksesta Lapin Kansa -lehdessä 3.8.2015.

Lausunnot ja mielipiteet on pyydetty toimitettavaksi viimeistään 3.8.2015. Tämän päivämääränkin jälkeen toimitetut lausunnot ja mielipiteet on otettu ratkaisussa huomioon.

Lausuntopyyntö ja lausunnot hakemuksesta

Hakemuksesta on lähetetty lausuntopyyntö ja saatu lausunnot seuraavasti:

- 1) Tukesin lausuntopyyntö on lähetetty **Sodankylän kunnalle** 3.7.2015
Sodankylän kunta ei antanut lausuntoa (antoi selvityksen kaavatilanteesta)
- 2) Tukesin lausuntopyyntö on lähetetty **Lapin Ely-Keskukselle** 3.7.2015
Lapin Ely-keskus antoi lausunnon 28.7.2015 (Liite 4).
- 3) Tukesin lausuntopyyntö on lähetetty **Oraniemen paliskunnalle** 3.7.2015
Oraniemen paliskunta ei antanut lausuntoa
- 4) Tukesin lausuntopyyntö on lähetetty **Metsähallitukselle** 3.7.2015
Sattasniemen paliskunta antoi lausunnon 27.7.2015 (Liite 5).

Muistutukset ja mielipiteet

Hakemuksen johdosta esitettiin yksi mielipide:
FQM Kevitsa Mining Oy (Liite 6)

Hakijan vastine

Hakijalta on pyydetty selitystä 22.7.2015 hakemukseen saaduista lausunnoista, sekä saadusta mielipiteestä (FQM Kevitsa Mining Oy) johtuen. Hakija antoi selityksen 11.9.2015 (Liite 7).

Tukesin kannanotto lausunnoissa ja muistutuksessa esitettyihin yksilöityihin vaatimuksiin

Lausunnoissa esitetyt asiat on otettu lupapäätöksessä huomioon otettu huomioon lupaharkinnassa, sekä lupapäätöksessä lupamääräyksiin.

Tiedoksi luvan haltijalle

Kaivoslain (621/2011) suhde muuhun lainsäädäntöön

Sen lisäksi, mitä kaivoslaissa säädetään, sovelletaan kaivoslain mukaista lupa- tai muuta asiaa ratkaistaessa ja muutoin tämän lain mukaan toimittaessa muun muassa; luonnonsuojelulakia ([1096/1996](#)), ympäristönsuojelulakia ([257/2014](#)), erämaalakia ([62/1991](#)), maankäyttö- ja rakennuslakia ([132/1999](#)), vesilakia ([587/2011](#)), poronhoitolakia ([848/1990](#)), säteilylakia ([592/1991](#)), ydinenergialakia ([990/1987](#)), muinaismuistolakia ([295/1963](#)), maastoliikennelakia ([1710/1995](#)) ja patoturvallisuuslakia ([494/2009](#)).

Malminetsintäluvan haltijan on aina noudatettava Suomen lainsäädäntöä ja asiaan liittyviä muita kansainvälisiä sopimuksia.

Maastossa liikkuminen

Maastoliikennelain (1710/1995) 4.1 §:n ja 4.2 §:n 9-kohdan mukaan kaivoslaissa (621/2011) tarkoitetulla malminetsintäalueella ja 30 metrin etäisyydellä sen rajasta moottorikäyttöisellä ajoneuvolla liikkuminen ei edellytä maanomistajan tai haltijan lupaa, kun kyse on asianomaisessa malminetsintäluvassa tai kaivosluvassa tarkoitetun toiminnan kannalta välttämättömästä liikkumisesta. Viitaten lupamääräykseen 9, malminetsintäluvan haltija veloitetaan rajoittamaan malminetsintä ja malminetsintäalueen käyttö tutkimustyön kannalta välttämättömiin toimenpiteisiin. Malminetsinnästä ei saa aiheutua merkittäviä muutoksia luonnonolosuhteissa, harvinaisten tai arvokkaiden luonnonesiintymien olennaista vahingoittumista tai merkittävää maisemallista haittaa. Aiheutetut vahingot on korvattava maanomistajalle.

Luvan muuttaminen

Malminetsintäluvan haltijan on kaivoslain (621/2011) 69 §:n mukaan haettava malminetsintäluvan muuttamista, jos tutkimussuunnitelmaa muutetaan tai täydennetään siten, että lupamääräyksiä on tarpeen tarkistaa. Luvanhaltija voi lisäksi hakea malminetsintäluvan muuttamista lupamääräysten tarkistamiseksi, kun luvan mukaista toimintaa on tarpeen muuttaa.

Luvan jatkaminen

Mikäli luvan voimassaoloa halutaan jatkaa kaivoslain (621/2011) 61 §:n mukaisesti, tulee hakemus malminetsintäluvan voimassaolon jatkamiseksi toimittaa kaivosviranomaiselle viimeistään kaksi kuukautta ennen luvan voimassaolon päättymistä. (VnA kaivostoiminnasta (391/2012) 27.1 §).

Kaivoslain (621/2011) 61.1 §:n mukaan malminetsintäluvan voimassaoloa voidaan jatkaa enintään kolme vuotta kerrallaan siten, että lupa on voimassa yhteensä enintään viisitoista vuotta.

Kaivoslain (621/2011) 61.2 §:n mukaan malminetsintäluvan voimassaolon jatkamisen edellytyksenä on, että:

- 1) malminetsintä on ollut tehokasta ja järjestelmällistä;
- 2) esiintymän hyödyntämismahdollisuuksien selvittäminen edellyttää jatkotutkimuksia;
- 3) luvan haltija on noudattanut tässä laissa säädettyjä velvollisuuksia samoin kuin lupamääräyksiä;
- 4) voimassaolon jatkamisesta ei aiheudu kohtuutonta haittaa yleiselle tai yksityiselle edulle.

Kaivoslain (621/2011) 66 §:n mukaan malminetsintäluvan voimassaolon jatkamista varten lupaviranomaiselle on ennen luvan voimassaolon päättymistä toimitettava lupahakemus sekä lupaharkinnan kannalta tarpeelliset ja luotettavat selvitykset edellä mainituista voimassaolon jatkamisen edellytyksistä.

Kaivostoiminnasta annetun valtioneuvoston asetuksen (391/2012) 27.2 §:n mukaan hakemuksesta tulee käydä ilmi hakijan haluamat muutokset lupa-alueeseen tai muut merkittävät muutokset sekä asianosaisissa tapahtuneet muutokset. Asetuksen 27.3 §:n mukaisesti hakemukseen tulee liittää lupaharkinnan kannalta tarpeellinen ja luotettava selvitys:

- 1) hakemuksen kohteena olevan luvan nojalla tehdyistä toimenpiteistä ja niiden tuloksista;
- 2) alueelle kohdistuneiden tutkimuskustannusten määrästä;
- 3) esiintymän hyödyntämismahdollisuuksista ja jatkotutkimusten tarpeellisuudesta;
- 4) perustelut aluerajaukselle.

Lisäksi hakemukseen sovelletaan vastaavasti, mitä lupahakemuksesta säädetään kaivoslain (621/2011) 34 §:ssä.

Malminetsintäluvan raukeaminen

Malminetsintälupa raukeaa määräajan päättyessä.

Kaivosviranomaisen on päätettävä, että malminetsintälupa ja kullanhuuhtontalupa raukeavat, jos luvan haltija tekee asiaa koskevan hakemuksen. Luvan haltija on velvollinen tekemään hakemuksen, jos tarkoituksena ei enää ole harjoittaa lupaan perustuvaa toimintaa.

Malminetsintäluvan raukeamista koskeva asia käsitellään noudattaen vastaavasti, mitä kaivoslaissa (621/2011) säädetään asianomaista lupaa koskevasta lupamenettelystä, lupaharkinnasta sekä lupapäätöksestä ja sen voimassaolosta.

Malminetsintäluvan raukeamiseen sovelletaan kaivoslain (621/2011) 67 §:ää.

Lupapäätöksestä tiedottaminen

Lupapäätös on toimitettu päätöksenantopäivänä:

- AA Sakatti Mining Oy:lle (hakija)

Jäljennös päätöksestä on toimitettu antopäivänä:

- Sodankylän kunnalle,
- Lapin ELY-keskukselle,
- Metsähallitukselle,
- Oraniemen paliskunnalle,
- Museovirastolle tiedoksi

Päätöksen antamisesta tiedotetaan Lapin Kansa -lehdessä.

Toimivaltaiselle maanmittaustoimistolle toimitetaan tiedot Maanmittauslaitoksen ja Tukesin sopiman menettelyn mukaisesti malminetsintäluvasta merkinnän tekemiseksi kiinteistötietojärjestelmään.

Perustelut: Päätöksestä tiedottaminen ja siinä noudatettu menettely perustuvat kaivoslain (621/2011) lupapäätöksestä tiedottamista koskevaan 58 §:ään.

Päätösmaksu

Tästä päätöksestä perittävä maksu on **10 000 €**. Valtion talous- ja henkilöstöhallinnan palvelukeskus lähettää laskun hakijalle. Lisäksi hakijalta peritään lehti-ilmoituskulut ja käsittelykulumaksu.

Maksu perustuu hakemuksen vireille tullessa voimassa olleeseen asetukseen Turvallisuus- ja kemikaaliviraston maksullisista suoritteista (636/2013)

Muutoksenhaku

Tähän päätökseen saa kaivoslain (621/2011) 162 §:n nojalla hakea muutosta valittamalla **Pohjois-Suomen hallinto-oikeuteen**.

Valitusaika on 30 päivää tämän päätöksen antopäivästä. Liitteenä olevasta valitusosoituksesta ilmenee, miten muutosta haettaessa on meneteltävä.

Päätöksestä perittävästä maksusta valitetaan samassa järjestyksessä kuin pääasiasta.

Lisätietoja

kaivosasiat@tukes.fi tai Ilkka Keskitalo, puh. 029 5052 151

Terho Liikamaa
Kaivosyli-insinööri

Ilkka Keskitalo
Ylitarkastaja

LIITTEET

Liite 1	ML2015:0006 malminetsintälupakartat
Liite 2	Tilakohtaiset pinta-alat malminetsintälupa-alueella
Liite 3	Asianosaiset maanomistajat
Liite 4	Lapin ELY-keskuksen lausunto
Liite 5	Metsähallituksen lausunto
Liite 6	FQM Kevitsa Mining Oy:n mielipide
Liite 7	AA Sakatti Mining Oy:n selitys

VALITUSOSOITUS

Valitusviranomainen

Päätökseen saa hakea muutosta valittamalla sille hallinto-oikeudelle, jonka tuomiopiirissä pääosa tässä päätöksessä tarkoitettusta alueesta sijaitsee. Toimivaltainen hallinto-oikeus on mainittu valitusosoituksen lopussa. Valituskirjelmä osoitetaan valitusviranomaiselle ja se on toimitettava valitusajassa hallinto-oikeuden kirjaamoon.

Valitusaika

Määräaika valituksen tekemiseen on kolmekymmentä (30) päivää tämän päätöksen antopäivästä.

Valitusoikeus

Malminetsintälupaa, kaivoslupaa ja kullanhuuhdontalupaa koskevaan päätökseen, mainitun luvan voimassaolon jatkamista, raukeamista, muuttamista ja peruuttamista koskevaan päätökseen sekä kaivostoiminnan lopettamispäätökseen saa hakea muutosta:

- 1) asianosainen;
 - 2) rekisteröity yhdistys tai säätiö, jonka tarkoituksena on ympäristön-, terveyden- tai luonnonsuojelun taikka asuinympäristön viihtyisyyden edistäminen ja jonka sääntöjen mukaisella toiminta-alueella kysymyksessä olevat ympäristövaikutukset ilmenevät;
 - 3) toiminnan sijaintikunta tai muu kunta, jonka alueella toiminnan haitalliset vaikutukset ilmenevät;
 - 4) elinkeino-, liikenne- ja ympäristökeskus ja muu asiassa toimialallaan yleistä etua valvova viranomainen;
 - 5) saamelaiskäräjät sillä perusteella, että luvassa tarkoitettu toiminta heikentää saamelaisten oikeutta alkuperäiskansana ylläpitää ja kehittää omaa kieltään ja kulttuuriaan;
 - 6) kolttien kyläkokous sillä perusteella, että luvassa tarkoitettu toiminta heikentää koltta-alueella kolttien elinolosuhteita ja mahdollisuuksia harjoittaa elinkeinoja.
- Kaivosviranomaisella on lisäksi oikeus valittaa sellaisesta päätöksestä, jolla hallinto-oikeus on muuttanut sen tekemää päätöstä tai kumonnut päätöksen.

Valituksen sisältö

Valituskirjelmässä on ilmoitettava

- päätös, johon haetaan muutosta
- miltä kohdin päätökseen haetaan muutosta ja mitä muutoksia siihen vaaditaan tehtäväksi
- perusteet, joilla muutosta vaaditaan
- valittajan nimi ja kotikunta
- postiosoite ja puhelinnumero, joihin asiaa koskevat ilmoitukset valittajalle voidaan toimittaa

Jos valittajan puhevaltaa käyttää hänen laillinen edustajansa tai asiamiehensä tai jos valituksen laatijana on joku muu henkilö, valituskirjelmässä on ilmoitettava

myös tämän nimi ja kotikunta.

Valittajan, laillisen edustajan tai asiamiehen on allekirjoitettava valituskirjelmä, ellei valituskirjelmää toimiteta sähköisesti (telekopiona tai sähköpostilla).

Valituksen liitteet

Valituskirjelmään on liitettävä

- päätös, johon haetaan muutosta valittamalla, alkuperäisenä tai jäljennöksenä
- asiakirjat, joihin valittaja vetoaa vaatimuksensa tueksi, jollei niitä ole jo aikaisemmin toimitettu viranomaiselle
- asiamiehen valtakirja

Valituskirjelmän toimittaminen perille

Valituskirjelmän voi viedä valittaja itse tai hänen valtuuttamansa asiamies. Valituskirjelmä liitteineen voidaan myös lähettää postitse, telekopiona tai sähköpostilla. Postiin valituskirjelmä on jätettävä niin ajoissa, että se ehtii perille valitusajan viimeisenä päivänä ennen aukioloajan päättymistä. Hallinto-oikeudessa kirjaamon aukioloaika on klo 8.00–16.15. Sähköisesti (telekopiona tai sähköpostilla) toimitetun valituskirjelmän on oltava toimitettu niin, että se on käytettävissä vastaanottolaitteessa tai tietojärjestelmässä määräajan viimeisenä päivänä ennen virka-ajan päättymistä.

Valittajalta peritään hallinto-oikeudessa **oikeudenkäyntimaksu 97 euroa**. Tuomioistuinten ja eräiden oikeushallintoviranomaisten suoritteista perittävistä maksuista annetussa laissa (701/1993) on erikseen säädetty eräistä tapauksista, joissa maksua ei peritä.

Toimivaltaisen hallinto-oikeuden yhteystiedot muutoksenhakua varten:

Pohjois-Suomen hallinto-oikeus

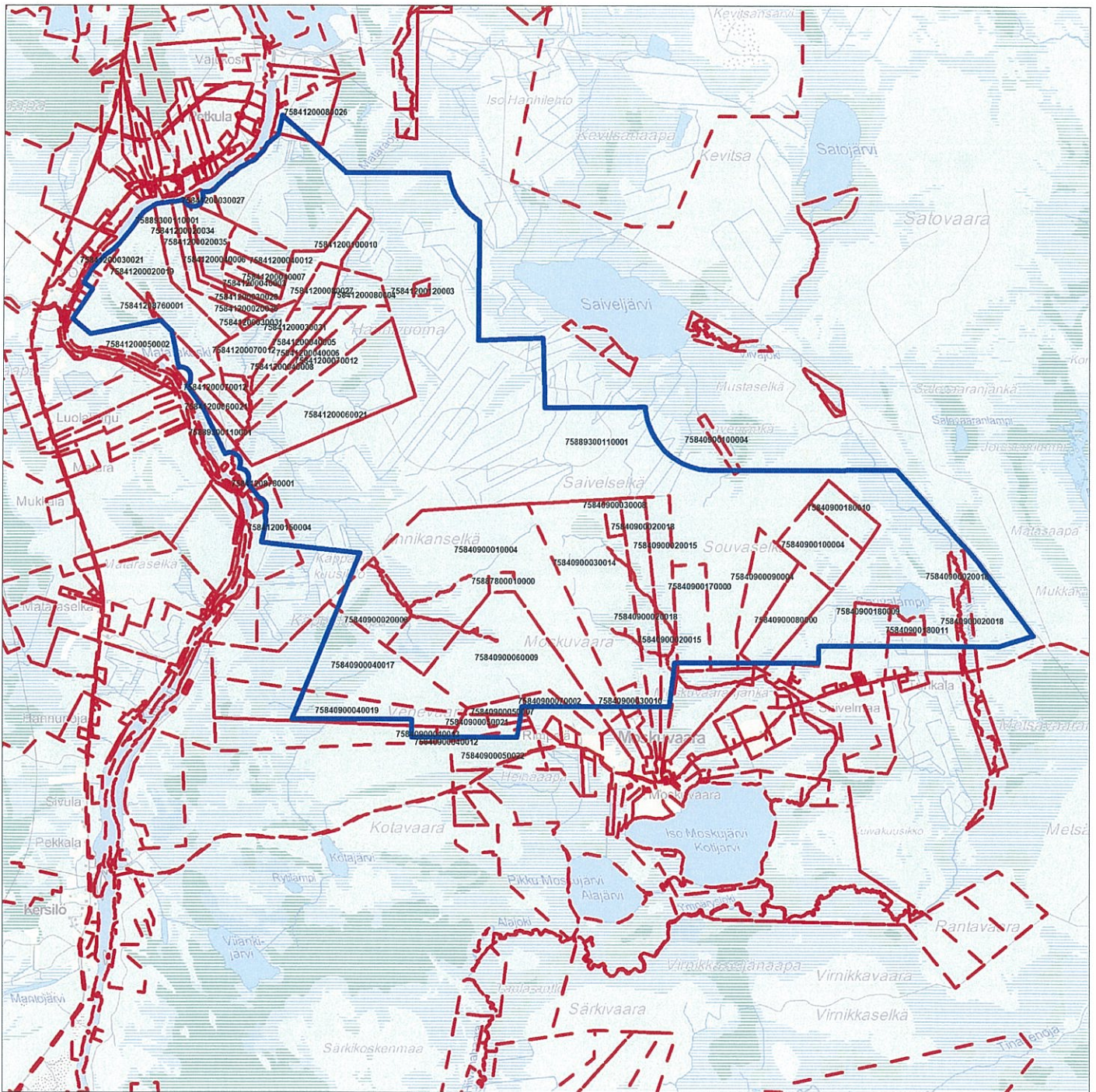
käyntiosoite: Isokatu 4, Oulu

postiosoite: PL 189, 90101 Oulu

puhelin: 029 56 42800

faksi: 029 56 42841

sähköposti: pohjois-suomi.hao@oikeus.fi



Malminetsintäalue-alue



Kiinteistörajat

Mittakaava 1: 82 000

AA Sakatti Mining Oy
Hanhivuoma
ML2015:0006

© Maanmittauslaitos
18/MML/15

Aineiston kopiointi ilman maanmittauslaitoksen lupaa kielletty



ML2015:0006

Tilakohtaiset pinta-alat

Tila r:no	Pinta-ala (ha)	Tila r:no	Pinta-ala (ha)
758-409-1-4	489,79	758-409-18-11	15,18
758-409-2-6	78,89	758-409-876-1	2,46
758-409-2-15	88,83	758-412-2-19	145,20
758-409-2-18	128,15	758-412-2-34	30,59
758-409-3-8	13,87	758-412-2-35	13,86
758-409-3-10	9,24	758-412-2-36	12,31
758-409-3-14	266,72	758-412-2-37	6,66
758-409-4-12	3,94	758-412-3-21	5,62
758-409-4-13	6,02	758-412-3-27	10,70
758-409-4-17	169,09	758-412-3-31	41,29
758-409-4-19	72,94	758-412-4-2	13,53
758-409-5-7	16,46	758-412-4-3	16,65
758-409-5-14	6,72	758-412-4-5	12,47
758-409-5-21	20,33	758-412-4-6	68,21
758-409-5-22	4,00	758-412-4-7	18,06
758-409-6-9	246,70	758-412-4-8	17,75
758-409-7-2	11,53	758-412-4-12	37,68
758-409-8-0	86,26	758-412-5-2	88,28
758-409-9-4	77,76	758-412-6-21	253,11
758-409-10-4	86,19	758-412-7-12	169,06
758-409-17-0	73,92	758-412-8-4	37,79
758-409-18-9	34,32	758-412-8-14	14,16
758-409-18-10	46,22	758-412-8-26	7,44
		758-412-8-27	27,99
		758-412-10-10	57,43
		758-412-12-3	4,70
		758-412-15-4	28,48
		758-412-19-0	0,75
		758-412-876-1	1,79
		758-412-878-1	2,81
		758-878-1-0	11,14
		758-893-11-1	2662,65

Pinta-ala yhteensä: **5873, 69 ha**

ML2015:0006

Asianosaiset maanomistajat:

Aikio Erkki Tuomas
Aikio Heikki Juhani
Aikio Pertti Sakari
Aikio Petri Sakari
Aikio Sirkku Tuulikki
Aikio Veikko Juhani
Alkula Lyyli Onerva oik.om.
Erikkilä Anne-Mari
Happonen Jari Pekka
Harju Antti Tapani (Kiinteistöyhtymä Harju)
Harju Anu Susanna
Harju Erkki Juhani (Kiinteistöyhtymä Harju)
Harju Jorma Sakari
Harju Jorma Sakari (Kiinteistöyhtymä Harju)
Harju Jyrki Timo
Harju Jyrki Timo (Kiinteistöyhtymä Harju)
Harju Lea Kaarina (Kiinteistöyhtymä Harju)
Huhtala Jouko Kustaa Adolf
Huhtala Rami Kalervo
JAKOKUNNAN MAA-ALUEET c/o Seppo Kaaretkoski Väinöläntie 6
Kemijoki Oy
Kihniä Maija Liisa
Konttinen Terttu Maria oik.om.
Laaksonen Eero Olavi
Laaksonen Katri Anneli
Lepola Meeri Eevi Astrid
Marjavaara Arvi Aarre Alvari
Marjavaara Lilja Laimi Onnia
Metsä-Botnia Metsät Oy
Metsäyhtymä Eskelinen
Metsäyhtymä Postila/ Postila Anne Helena (Elisantie 8 02970 Espoo)
Metsäyhtymä Postila/ Postila Antti Olavi (Ruununmaankatu 10-12 as. 10 48200 Kotka)
Metsäyhtymä Postila/ Postila Pauli Johannes
Metsäyhtymä Postila/ Postila Tuomas Tapani (Hankokuja 4 95450 Tornio)
Moskuvaara Seppo Johannes
Moskuvaaran yhteinen vesialue rn 1-7
Mustakallio Merja Helena
Niiranen Teuvo Viljo Aukusti
Oikarainen Martta Elisabet oik.om.
Oikarainen Raimo Olavi
Oikarainen Vieno Ilmari oik.om.
Petkulan jakokunta
Petkulan osakaskunta (yhteinen vesialue)
Peuraniemi Pasi Markus
Peuraniemi Toivo Fredrik
Pöllänen Teija Anna-Liisa
Raatesalmi Aira Anneli
Riipi Martti Aleksanteri
Ruumensaari Hemminki Erkki Olavi
Ruumensaari Vilho Fredrik
Suomen valtio/ Metsähallitus
Vaarala Hannu Tapani
Veikanmaa Esa Ilmari
Veikanmaa Otto Armas
Vuontisvaara Kaisa Hannele
Yliriesto Niilo Matias
Ylitalo Jouko Lennart
Young Marja Orvokki



28.7.2015

Turvallisuus- ja kemikaalivirasto (Tukes)
Ilkka Keskitalo
kaivosasiat@tukes.fi

Viite: Lausuntopyyntönnne 3.7.2015

Malminetsintähakemus ML2015:0006, AA Sakatti Mining Oy, Sodankylä

AA Sakatti Mining Oy:n malminetsintälupahakemus ML2015:0006 (Hanhivuoma) sijoittuu Sodankylän kuntaan. Kysymyksessä on jatkoaikahakemus. Haetun malminetsintäalueen pinta-ala on 16575,49 ha. Alueella otaksutaan esiintyvän nikkeliä, kuparia ja jalometalleja.

Suunnitelman mukaan alueella on tarkoitus tehdä geofysikaalisia mittauksia, pohjamooreeninäytteenottoa ja syväkairauksia. Geofysikaalisten mittausten kaluston kuljettamiseen käytetään moottorikelkkaa tai mönkijää. Pohjamooreeninäytteet otetaan iskuporakalustolla, joka on rakennettu Bandvagn-alustalle ja syväkairaukset tehdään käyttäen tela-alustaista kairakonetta.

Turvallisuus- ja kemikaalivirasto (Tukes) on pyytänyt Lapin elinkeino-, liikenne- ja ympäristökeskuksen (ELY-keskus) lausuntoa mm. siitä, onko kohteella mahdollista jatkaa tehokasta malminetsintää ko. menetelmillä ilman, että siitä aiheutuu merkittäviä muutoksia luonnonolosuhteissa tai harvinaisten tai arvokkaiden luonnonesiintymien olennaista vahingoittumista tai merkittävää maisemallista haittaa.

Lapin ELY-keskuksen lausunto

Suojelualueet, Natura 2000 -verkosto ja pohjavesialueet

Malminetsintäalueella ei ole luonnonsuojelulain (1096/1996) nojalla perustettuja suojelualueita, Natura 2000 -verkoston kohteita, luonnonsuojeluohjelma-alueita eikä valtakunnallisesti merkittäviä maisema-alueita.

Haetun malminetsintäalueen luoteispuolella, lähimmillään noin 1500 metrin etäisyydellä sijaitsee Pomokairan Natura-alue ja itäpuolella, noin 1000 metrin etäisyydellä Koitelaisen Natura-alue. Lisäksi Viiankaaavan Natura-alue sijaitsee alueen eteläpuolella, lähimmillään noin 400 metrin etäisyydellä malminetsintäalueen rajasta. Kaikki edellä mainitut Natura-



28.7.2015

alueet kuuluvat Natura 2000 -verkoston sekä luontodirektiivin mukaisina erityisten suojelutoimien alueina (SAC-alue) että lintudirektiivin mukaisina erityisinä linnustonsuojelualueena (SPA-alue).

ELY-keskuksen näkemyksen mukaan tutkimuksilla ei todennäköisesti ole merkittävästi heikentäviä vaikutuksia ko. Natura-alueiden luontotyyppeihin ja lajien elinympäristöön, joten luonnonsuojelulain (1096/1996) 65 §:n mukaista Natura-arviointia ei tarvitse tehdä.

Malminetsintäalueen eteläosaan, Venevaaran itäpuolelle ulottuu pohjavesialue, joka on luokiteltu luokkaan muu pohjavesialue. Lähtökohta pohjavesialueilla toimittaessa on, että toiminnasta ei saa aiheutua vaaraa pohjaveden määrälle ja laadulle. Pohjavesialueilla on mahdollista tehdä malminetsintää, mutta mahdolliset lähteikköalueet on syytä jättää tutkimustoimien ulkopuolelle. Lähteisiin on syytä jättää vähintään 20 metrin suojavao-ohyke. Pohjavesialueilla ei tule myöskään säilyttää työkoneita ja öljysäiliöitä. Kairauksissa ym. toimenpiteissä käytettävät vedet tulee johtaa pohjavesialueen ulkopuolelle.

Rauhoitetut ja uhanalaiset lajit

Malminetsintäalueelta on tiedossa joitakin luonnonsuojeluasetuksella (160/1997, liite 4) uhanalaisiksi määritettyjen lajien esiintymiä Ympäristöhallinnon Eliölajit -tietojäristelmän mukaan (tilanne 24.7.2015). Alueen pohjoisosassa _____ella on suopunakämmekän esiintymä. Lisäksi malminetsintäalueen länsirajalla, _____eläpuolella on tiedossa seitahiirensammalen, kalliiokehkojakarän ja siperianvehnän esiintymät. Näistä seitahiirensammal on luokiteltu erittäin uhanalaiseksi (EN) ja suopunakämmekkä, siperianvehnä ja kalliiokehkojäkäjä vaarantuneiksi (VU) lajeiksi. Samalla alueella esiintyy lisäksi seuraavia silmälläpidettäviä lajeja: vuomapalmikkosammal, taigakynsisammal, pohjanvaskisammal, raidankeuhkojäkäjä ja sammalpiennarsieni.

ELY-keskus toteaa, että luonnon monimuotoisuuden turvaamiseksi uhanalaiset lajit tulee ottaa huomioon tutkimustoiminnassa niin, että toiminta ei vahingoita tai vaaranna esiintymiä. Tarkat esiintymätiedot on saatavissa Lapin ELY-keskuksesta.

Lisäksi ELY-keskus huomauttaa, että _____ sijaitsee rauhoitetun, uhanalaisen ja erityisesti suojeltavan suuren petolinnun reviiri (luonnonsuojelulaki 38 §, luonnonsuojeluasetus liite 4). Uhanalaisuusluokituksen mukaan laji kuuluu vaarantuneisiin (VU) lajeihin. Reviiri ulottuu osittain haetulle malminetsintäalueelle. Luonnonsuojelulain 39 §:n mukaan rauhoitettujen lintulajien tahallinen häiritseminen, erityisesti eläinten lisääntymisaikana, muuton aikaisilla



28.7.2015

levähdysalueilla tai muutoin niiden elämänsyklin kannalta tärkeillä paikoilla on kielletty. ELY-keskus toteaa, että koneellista malminetsintää (pohjamoreenin näytteenotto ja syväkairaukset) ja maastoliikennettä tulee rajoittaa 15.2.–31.7. ko. alueella Metsähallituksen asettamien rajoitusten mukaisesti.

Muuta

Lapin ELY-keskus toteaa, että kaikessa toiminnassa tulee välttää turmelemasta alueen luontoa enempää kuin tutkimuksen tekemiseksi on välttämätöntä. Tutkimusten jälkeen maastoon jääneet jäljet tulee entisöidä mahdollisimman hyvin.

Luonnonsuojeluyksikön päällikkö

Päivi Lundvall

Ylitarkastaja

Liisa Viitala

TIEDOKSI

AA Sakatti Mining Oy / Jukka Jokela, Joanna Kunttonen-van 't Riet,
Laura Paakkonen

**METSÄHALLITUS**

Metsätalous Lappi

PL 8016

96101 Rovaniemi

LAUSUNTO

1 (2)

27.7.2015

MH 3296/2015

Turvallisuus- ja kemikaalivirasto

Valtakatu 2

96100 Rovaniemi

Viite: Lupatunnus ML2015:0006

Asia: AA Sakatti Mining Oy, malminetsintälupahakemus Hanhivuoma

Asiakohdassa mainittuun hakemukseen Metsähallitus metsätalous Lappi lausuu mielipiteenään seuraavaa.

Yleistä

Metsähallitus pitää tärkeänä, että malminetsintäalueiden tutkimustoiminnassa huomioidaan alueiden maisema-, luonto- ja kulttuuriarvot mahdollisimman hyvin. Tietoja Metsähallituksen mailla olevista arvokkaista, huomioon otettavista kohteista löytyy mm. Suomen ympäristökeskuksen uhanalaisrekisteristä ja Museoviraston muinaismuistorekisteristä. Luvansaajan tulee myös tunnistaa lupa-alueella olevat muut mahdolliset metsälain 10 §:n, luonnonsuojelulain ja muinaismuistolain määrittelemät kohteet ja ottaa ne huomioon tutkimustoiminnassa.

Moottorikelkkareitti/-ura

Haetulla malminetsintälupa-alueella on moottorikelkkareitti/-ura (karttaliite 1). Mikäli malminetsintälupa myönnetään, niin tutkimustoiminnasta ei saa aiheutua kelkkareitille/-uralle vahinkoa tai haittaa. Luvansaaja on yksin vastuussa mahdollisesti aiheutuvista vahingoista ja haitoista.

Uhanalaiset lajit

Hakemusalueella on luonnonsuojelulain/-asetuksen mukaan rauhoitettuja uhanalaisia kasvilajeja. Toimenpiteitä ei tule tehdä edellä mainittujen lajien esiintymisalueilla. Tarkemmat tiedot saa Lapin Ely-keskukselta.

Vahinkojen ehkäiseminen

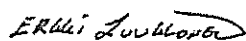
Tutkimustoiminta tulee suunnitella siten, että puustolle ja taimikoille aiheutuvat vahingot olisivat mahdollisimman vähäisiä. Metsähallituksen tieverkostoa käytettäessä tulee huomioida tiestön kuntotilanne. Tiestön kuntoon ja käytettävyyteen vaikuttaa mm. kevään ja kovien sateiden aiheuttama kelirikko. Lisäksi tulee varmistaa siltojen kantavuudet. Tarvittaessa lisätietoja edellä mainituista asioista saa Metsähallituksen Keski-Lapin metsätiimin tiimiesimieheltä Samuli Ollilalta, puh. 0400-960 433. Toiminnanharjoittajan tulee kaikilta osin vastata aiheuttamistaan vahingoista.

Turvallisuuden parantaminen

Mikäli tutkimusalueella suoritetaan sellaisia syväkairauksia, joista kairauksien jälkeen jää maastoon pysyvästi maanpäällisiä metallisia tai muovisia maaputkia, Metsähallitus edellyttää, että putket katkaistaan mahdollisimman läheltä maanpintaa ja putkien päät tulpataan. Vähän lumen aikana putket ovat vaarallisia mm. moottorikelkkailijoille. Maanpäällisistä putkista voi aiheutua vahinkoja myös metsäkoneille ja muille maastoajoneuvoille. Esimerkiksi metsäkoneiden renkaat rikkoontuvat osuessaan maaputkien päihin. Edellä mainitulla toimenpiteellä parannetaan maaston muiden käyttäjien turvallisuutta ja estetään materiaalivahinkoja. Metsähallitus katsoo, että malminetsintäluvan saaja on kaikilta osin vastuussa näistä vahingoista Metsähallitukselle ja kolmannelle osapuolelle.

Metsähallituksen oman toiminnan vaatimukset

Metsähallitus korostaa, että tässä lausunnossa esitetyt ympäristönäkökohdat ovat sellaisia, jotka Metsähallitus ottaa itsekkin huomioon omassa toiminnassaan. Metsähallitus on sitoutunut näihin periaatteisiin lakisääteisen velvoitteen lisäksi mm. omassa sertifioidussa ympäristö- ja laatu järjestelmässään. Näin ollen Metsähallitus ei edellytä malminetsintäluvan hakijalta enempää kuin mitä Metsähallitus vaatii omalta toiminnaltaan.



Erkki Luukkonen
maankäyttöasiantuntija

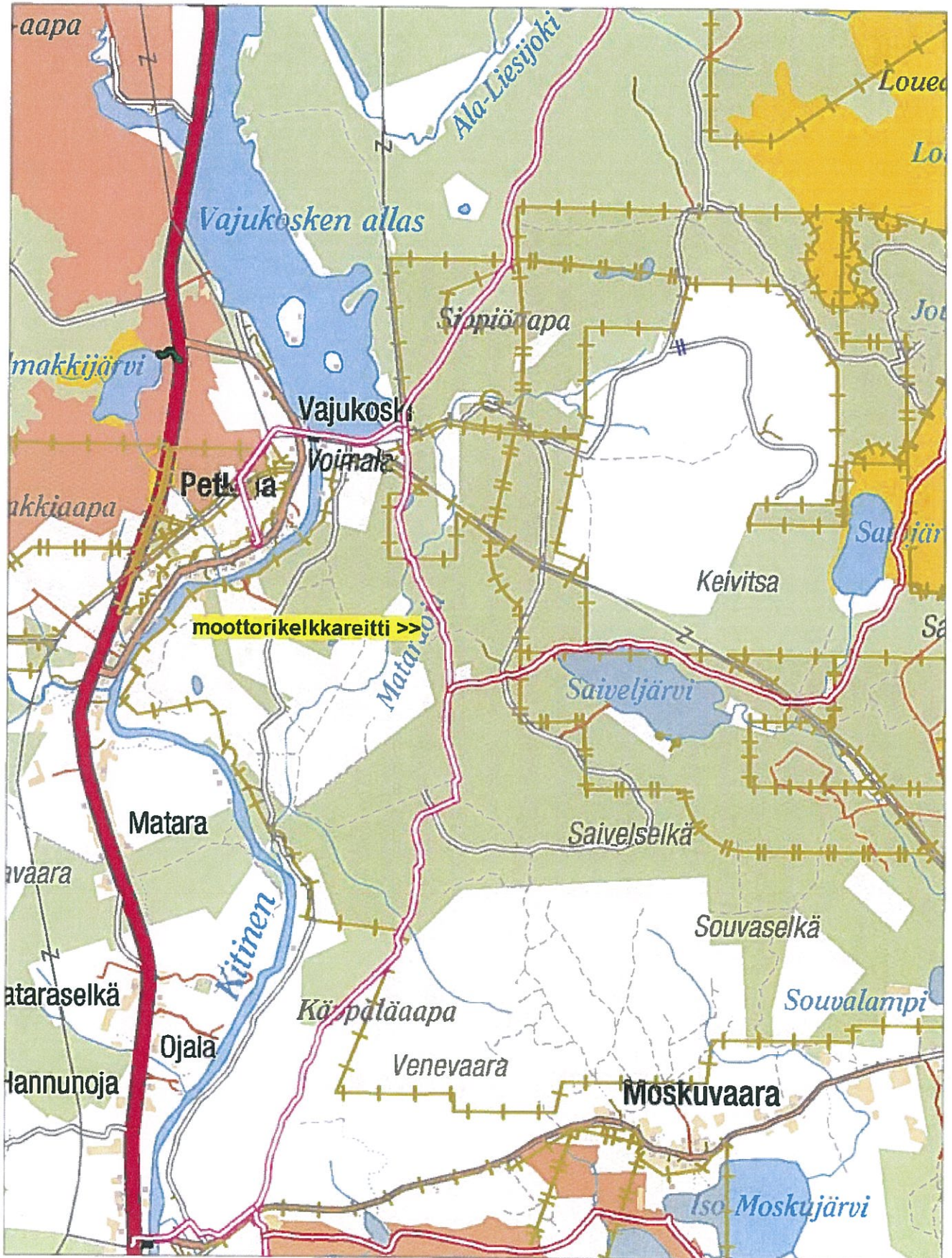


Karttaliite 1

© Metsähallitus 13.7.2015 8:05

© Maanmittauslaitos 1/MML/14

1:80000





Turvallisuus- ja kemikaalivirasto (TUKES)
Valtakatu 2, 96100 Rovaniemi

MIELIPIIDE MALMINETSINTÄLUPAHAKEMUKSESTA HANHIVUOMA (ML2015:0006-01)

FQM Kevitsa Mining Oy (yritys) esittää mielipiteenään Sakatti Mining Oy:n malminetsintälupahakemuksesta Hanhivuoma (ML2015:0006):

Yrityksen mielestä malminetsintälupahakemusta Hanhivuoma ei pidä myöntää.

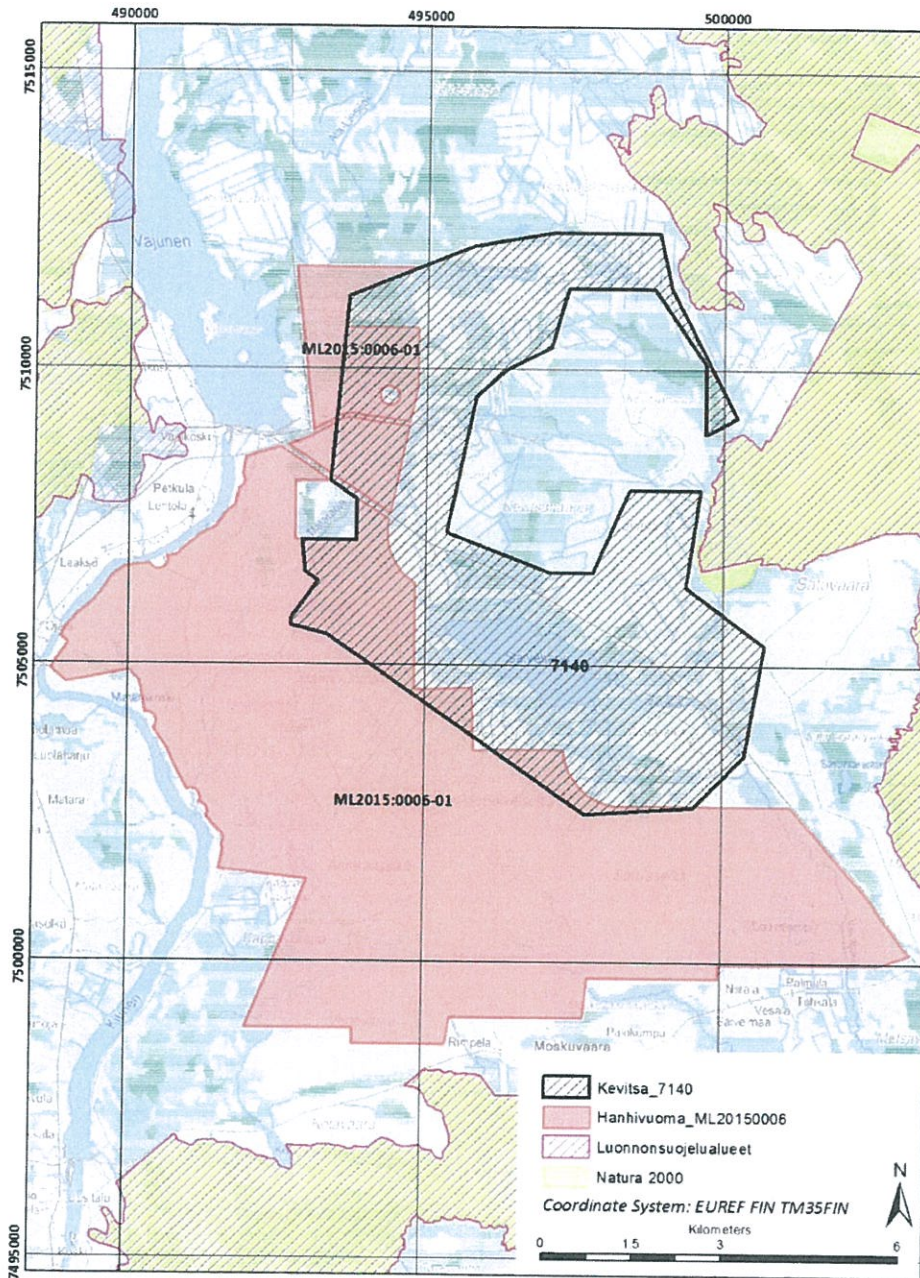
Hakemuksen kattama alue sijaitsee osittain yrityksen kaivosviranomaiselle jättämän kaivospiirihakemuksen sisäpuolella (liite). Yrityksen pyrkimykselle laajentaa kaivospiiriä aiheutuu huomattavaa haittaa, mikäli malminetsintälupa Hanhivuoma myönnetään. Samalla tämä uhkaisi myös yleistä etua, koska kaivospiirin laajennus tarvitaan turvaamaan Kevitsan kaivoksen toiminta mahdollisimman pitkälle tulevaisuuteen. Tällä hetkellä kaivos työllistää noin 350 omaa ja satoja urakoitsijoiden työntekijöitä. Kaivoksella on siten suuri talousvaikutus Sodankylän ja koko Pohjois-Lapin alueella.

Toiminnan tehostamisen, lisäkairausten ja uuden geologisen tulkinnan ansiosta yrityksen malmivarat ja sivukiven louhintamäärät ovat nyt selvästi aikaisemmin arvioitua suuremmat. Siksi lisätilaa tarvitaan sekä sivukiven läjitystä että uutta rikastushiekka-allasta varten, ja kaivospiirin laajennus on yhtiön toiminnan kannalta ehdottoman välttämätön.

Hanhivuoman malminetsintälupahakemuksen kattavalle alueelle yhtiö on suunnitellut uutta rikastushiekka-allasta. Kyseinen alue on yhtiön kannalta teknistaloudellisesti paras ratkaisu, ja myös ympäristövaikutusten arviointi on tehty sen mukaisesti. Rikastushiekka-altaan sijoittaminen muualle aiheuttaisi yhtiölle ajanhukkaa sekä lisäisi altaan suunnittelu- ja investointikustannuksia sekä käyttökustannuksia mm. epäedullisemmän maastonmuodon ja pitemmän rikastushiekan pumppausmatkan takia. Uusi altaan sijoituspaikka nykyisen kaivospiirin pohjoispuolella edellyttäisi myös maakuntakaavoituksen muuttamista. Kaivospiirin laajentaminen itään päin ole mahdollista siellä sijaitsevien luonnonsuojelualueiden johdosta.

Sodankylässä 13.8.2015

Alan Delaney
Kaivoksenjohtaja



Liite:

Malminetsintälupahakemuksen Hanhivuoma (ML2015:0006) kattama alue sijaitsee osittain FQM Kevitsa Mining Oy:n kaivosviranomaisille jättämän kaivospiirin laajennushakemuksen sisäpuolella.

Turvallisuus- ja kemikaalivirasto, Tukes
Kaivosvirasto
Valtakatu 2
96100 Rovaniemi

10.9.2015

SELITYS

AA Sakatti Mining Oy antaa vastauksena vastinepyyntöön, koskien lupatunnusta ML2015:0006 Hanhivuoma, joka on jatkoaikahakemus valtaukselle KaivNro 8838/1-68 Kelumaa273 ym. Palolaki 11-12 seuraavaa.

Elinkeino-, liikenne- ja ympäristökeskuksen ja Metsähallituksen lausunnot

ELY toteaa, että malminetsintätyötä suunnitellessa ja maastossa toimiessa on otettava peronhoitotyöt huomioon. Mahdolliset malminetsintätoiminnan kaivantojäljet tulee peittää tutkimusten edetessä ja kairausputket pitää lyhentää ja suojata siten, että moottorikelkoilla ja muilla maastoajoneuvoilla ei ole vaaraa törmätä niihin. Lisäksi ELY toteaa, maastoajoneuvoilla liikkuminen tulisi tapahtua olemassa olevilla metsäteillä, ajourilla ja välttää kesäaikana herkästi kuluvia luontotyyppisiä kuten soita ja kuivia kankaita.

Metsähallitus ja ELY toteavat, että hakemusalueella on luonnonsuojelulain/ -asetuksen mukaan rauhoitettuja uhanalaisia kasvilajeja ja toimenpiteitä ei saa tehdä edellä mainittujen lajien esiintymisalueilla.

Metsähallitus lausunnossaan toteaa, että alueella kulkevalle moottorikelkkauralle ei saa aiheuttaa vahinkoa ja haittaa.

ELY toteaa, että hakemusalueen eteläosaan Venevaaran itäpuolelle ulottuu luokkaan muu pohjavesialue kuuluva pohjavesialue. Pohjavesialueille ei tule säilyttää työkoneita eikä öljysäiliöitä. Mahdolliset lähteikköalueet on syytä jättää tutkimustoiminnan ulkopuolelle ja lähteisiin on syytä jättää 20 metrin suojavyöhyke.

ELY toteaa myös, että hakemusalueelle osittain ulottuu petolinnun, joka uhanalaisluokituksen mukaan kuuluu vaarantuneisiin lajeihin, reviiri. ELY toteaa, että ko. alueella koneellista malminetsintää ja maastoliikennettä voi tehdä Metsähallituksen asettamien rajoitusten mukaisesti.

Yhtiö on hankkinut paikkatiedon uhanalaisten lajien esiintymistä hakemus- ja lupa-alueillaan ja huomioi nämä jättämällä varoalueen uhanalaisten esiintymille tehdessään tutkimuksia alueelle. Yhtiö huomioi myös pohjavesialueen ja lähteet tutkimuksia suunnitellessa ja tehtäessä. Reitit suunnitellaan huomioiden herkkien alueiden välttäminen.

Yhtiö huomioi tutkimustoiminnassa petolinnun reviirin. Yhtiö voi lähettää tutkimussuunnitelmat etukäteen ELY:lle ja Metsähallitukselle tiedoksi.

Yhtiö toteaa että ELY:n ja Metsähallituksen kuvailema toiminta on osa yhtiön toimintaperiaatteita, joiden noudattamista yhtiö seuraa.

FQM Kevitsa Mining Oy:n mielipide

FQM Kevitsa Mining esittää mielipiteenään, että malminetsintäluvhakemusalue ML2015:0006 Hanhivuoma ei tule myöntää.

Yhtiö on keskustellut FQM Kevitsa Mining Oy:n kanssa ja on päässyt sopimukseen alueen pienentämisestä.

Uudelleen rajattu hakemusalue on tarpeellinen yhtiön jatkotutkimusten tekemistä varten. Aluetta on pienennetty pohjoispäästä, joka on Kevitsan kaivospiirin laajenukselle ensisijainen alue.

Alex Neufeld
Senior Project Geologist – Finland Regional

Jukka Jokela
Project Manager