

## KUULUTUS

Turvallisuus- ja kemikaalivirasto (Tukes) kuuluttaa kaivoslain (10.6.2011/621) 40 §:n nojalla

### Malminetsintälupahakemuksen

Hakija: Boliden Kylylahti Oy  
Lupa-alueen nimi: Horsmanaho North  
Lupatunnus: ML2015:0014  
Alueen sijainti ja koko: Outokumpu, Polvijärvi 1801,71 ha

### Kuvaus hakemuksen mukaisesta toiminnasta

Tehtyjen selvitysten perusteella hakijan tarkoituksena on suorittaa alueella mm. kallioperäkarttoituksia, lohkare-etsintää, geofysikaalisia maastomittauksia, 3D geologista mallinnusta sekä geokemiallista näytteenottoa. Näiden tutkimuksien perusteella päätetään mahdolliset kohteet syväkairaukselle. Myös mahdollisesti kairattavista kairareitissä tullaan suorittamaan reikägeofysiikan tutkimuksia.

Alue sijaitsee liitekartan osoittamalla paikalla Outokummun kaupungin ja Polvijärven kunnan alueella.

### Mielipiteet ja muistutukset

Mielipiteet ja muistutukset hakemuksesta voi lähettää 16.11.2015 mennessä lupatunnus mainiten Tukeisiin, osoitteeseen Valtakatu 2, 96100 Rovaniemi, tai sähköisesti doc- tai rtf-tiedostona osoitteeseen [kaivosasiat@tukes.fi](mailto:kaivosasiat@tukes.fi)

### Hakemuksen nähtävilläolo

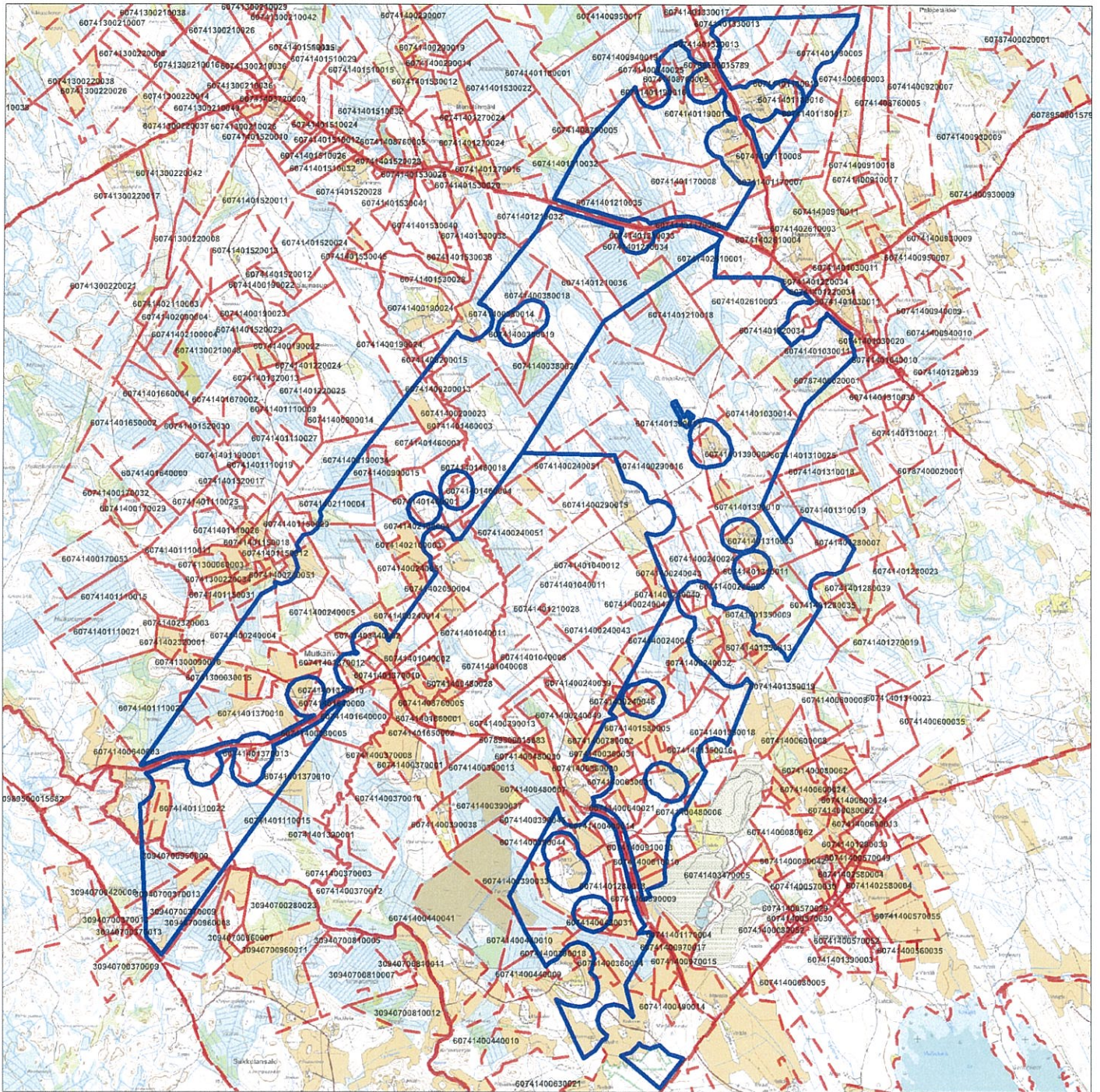
Hakemusasiakirjat ovat nähtävänä Outokummun kaupungin virastotalolla (Hovilankatu 2, Outokumpu), Polvijärven kunnan virastotalolla (Polvijärventie 15, Polvijärvi) Tukesin kirjaamossa (Opastinsilta 12 B, Helsinki) ja Tukesin Rovaniemen toimipaikassa (Valtakatu 2, Rovaniemi), sekä Tukesin internet-sivuilla: [www.tukes.fi/lupahakemuskuulutukset](http://www.tukes.fi/lupahakemuskuulutukset)

Lisätietoja Heikki Puhakka puh. 029-5052 201 [heikki.puhakka@tukes.fi](mailto:heikki.puhakka@tukes.fi) tai [kaivosasiat@tukes.fi](mailto:kaivosasiat@tukes.fi)

Kuulutettu 15.10.2015, pidetään nähtävänä 16.11.2015 asti.

Kartta malminetsintälupahakemusalueesta  
(mittakaava ohjeellinen)

Liite 1



Malminetsintälupahakemusalue



Kiinteistörajat

Mittakaava 1: 50 000

Boliden Kylylahti Oy  
Horsmanaho North  
ML2015:0014

© Maanmittauslaitos  
18/MML/14

Aineiston kopiointi ilman maanmittauslaitoksen lupaa kielletty



15. 04. 2015

# MALMINETSINTÄ- LUPAHAKEMUS

# tukes

Turvallisuus- ja kemikaalivirasto

## HUOM!

Ennen lomakkeen täyttämistä, tutustu erilliseen liitteeseen: [Huomioitavat lain ja asetuksen kohdat](#) (klikkaa linkkiä).

- Uusi malminetsintälupahakemus  Jatkoaikahakemus  
(valtaus, malminetsintälupa)

Liittyvä lupatunnus

ML2015:0014

## 1. Tiedot hakijasta ja tämän edellytyksistä haettavaan toimintaan

<p><b>1.1 Hakija (ei sivuliike)</b></p> <p>Boliden Kylylahti Oy</p>	<p><b>1.2 Yhteystiedot (osote ja puhelinnumero)</b></p> <p>Kaivostie 9 83700 Polvijärvi</p> <p>puh. 0102710090</p>	<p><b>1.3 Kotipaikka</b></p> <p>Polvijärvi</p>
<p><b>1.4 Sähköposti</b></p> <p>info.kylylahti@boliden.com</p>		<p><b>1.5 Y-tunnus</b></p> <p>1925412-3</p>

- 1.6 Virkatodistus (liitteenä)  1.7 Kaupparekisteriote (liitteenä)

<p><b>1.8 Malminetsinnän rahoitus esitettyyn toimintaan</b></p> <p>Suunniteltu toiminta tullaan rahoittamaan Boliden Kylylahti Oy:n ruotsalaisen emoyhtiön Boliden Minerals AB:n malminetsinnän budjetista.</p>	<p><b>1.9 Henkilöstö ja sen asiantuntemus</b></p> <p>Boliden Kylylahti Oy:n henkilökuntaan kuuluu useita geologeja, joilla on yhteensä useiden vuosikymmenien vankka tietämys Outokumpu -tyyppisten esiintymien geologiasta. Esitettyyn malminetsintään Boliden Kylylahti Oy:llä on oma nk. Field Exploration -tiimi, johon tulee kuulumaan 1-3 geologia riippuen työvaiheesta sekä apuna tarvittava määrä teknikoita.</p>
---	--

## 2. Alue, sen sijainti ja sen käyttöä mahdollisesti koskevat rajoitukset

<p><b>2.1 Hakijan ehdotus nimeksi</b></p> <p>Horsmanaho North</p>	<p><b>2.2 Hakemusalueen pinta-ala ja sijainti</b></p> <p>Alue sijaitsee Polvijärven kunnan ja Outokummun kaupungin alueella UTM25 karttalehdellä P5312. Hakemus on kooltaan <del>955</del> <i>1801,77</i> ha</p>	<p><b>2.3 Kaavoitustilanne</b></p> <p>Tutkimusalue sijoittuu Pohjois-Karjalan maakuntakaavan alueelle. Maakuntakaavassa ei ole merkintöjä, jotka olisivat esteenä luvan myöntämiselle. Polvijärven kunnan selvitys kaavoitustilanteesta liitteenä. Outokummun kaupungille on lähetetty selvityspyyntö kaavoitustilanteesta 9.4.2015.</p>
---	--	--

#### 2.4 Luonnonsuojelutilanne

Hakemusalueella tai sen välittömässä läheisyydessä ei sijaitse Natura 2000 -verkostoon kuuluvia tai muita luonnonsuojelualueita.

#### 2.5 Muun lainsäädännön rajoitukset

Hakemusalueella ei sijaitse Museoviraston muinaisjäännösrekisterin perusteella muinaisjäännöksiä. Hakemuksesta on rajattu kaivoslain määrittelemät rajoitukset. Alueella ei pitäisi myöskään olla muualla lainsäädännössä määriteltyjä rajoituksia.

#### 2.6 Arvio alueella olevista kaivosmineraaleista ja selvitys, mihin arvio perustuu

Tutkimusalue sijaitsee Outokumpu-jakson pohjoispuolella ja Saramäki-Miihkali jakson eteläpuolella. Alueen geologia on tulkittu geofysikaalisten ominaisuuksiensa sekä kairaus- ja kartoitustiedon perusteella edustavan samoja Outokumpu-tyyppisiä kiviä kuin edellämainitut ympäröivät jaksot. Outokumpu- tyyppisistä kivistä tunnetaan ympäristöstä useita monimetalliesiintymiä (pääasiassa joko kupari tai nikkeli). Hakemusalueelta ei tunneta vielä Outokumpu-tyypin mineralisaatiota. Aikaisempi tutkimus, erityisesti syväkairaus, on kuitenkin hyvin harvaa. Hakemusalue on laadittu kattamaan lounas-koillinen suuntainen magneettisia ja sähkönjohtavia anomaliaita sisältävä noin 10km pitkä jakso. Aikaisempien töiden tulosten tulkintoihin perustuen alueella oletetaan olevan kuparia, nikkeliä, sinkkiä ja kobolttia.

### 3. Malminetsintäalueeseen liittyvät asianosaiset ja heidän tietonsa

- 3.1 Malminetsintälupahakemus alueeseen liittyvien asianosaisten ja maanomistajien osalta pyynnöstä toimitetaan erilliset liitteet (Excel-tiedostot). Tiedostoista käy ilmi asianomaisen nimi, osoite, tilarekisterinumero, yksittäisen tilan rajat sekä pinta-ala.

#### 3.2 Muut kuin yksityiset asianosaiset (alueeseen liittyvät elinkeinot ja yhteiset alueet)

Yhteiset vesialueet:

309-876-3-1 Taipaleen osakaskunta

607-414-876-5 Sotkuman osakasunta

## 4. Selvitys toimintaa koskevista suunnitelmista

### 4.1 Tutkimusmenetelmät, -välineet ja aikataulu

Lupaa haetaan neljäksi vuodeksi. Luvan 1. vuoden aikana on tarkoitus käsitellä alueelta kerättyä jo olemassa olevaa aineistoa, suorittaa tähän aineistoon perustuvaa geologista mallinnusta. 1. vuoden aikana tullaan mahdollisesti suorittamaan myös alueellisia geofysiikan mittauksia ja geokemian tutkimuksia sekä kallioperäkartoitusta. 2. vuoden aikana on 1. vuoden työn perusteella tarkoitus suorittaa kohdennettua geofysiikan mittausta sekä mahdollisesti testatta tutkimuksissa nousseita kohteita syväkairauksella. 3-4. vuosien aikana tulkitaan 1. ja 2. vuoden aikana saatuja tuloksia sekä suoritetaan tarvittavat mallinnustyöt. Tulkintaan perustuen pyritään rajaamaan kohteita jatkotutkimuksille, jotka käsittävät pääasiassa kairauksia ja geofysiikan mittauksia. Jatkokairauksen tarve tulee määrittymään 1. ja 2. vuoden töiden perusteella.

### 4.2 Kaivannaisjätteen jätehuoltosuunnitelma

Suunnitelluista töistä ei tule syntyämään maa- tai kiviainejätettä, jolla olisi vaikutusta ympäristöön.

## 5. Toiminnan ympäristö- ja muut vaikutukset

### 5.1 Vaikutukset ympäristön- ja luonnonsuojeluun, vesistöihin, pohjaveteen, ihmiseen ja maa- tai kallioperään

Tutkimusalueella tai sen välittömässä läheisyydessä ei sijaitse pohjavesialueita eikä Natura 2000 tai muita luonnonsuojelualueita. Lähin pohjavesialue sijaitsee noin 1.5 km hakemusalueen eteläkärjestä lounaaseen ja yksityinen luonnonsuojelualue noin 4 km hakemusalueen kaakkoispuolella. Suunnitelluilla töillä ei tule olemaan vaikutusta kumpaankaan edellä mainituista erityisalueista. Hakija ei ole katsonut tarpeelliseksi laatia erillistä luonnonsuojelulain mukaista Natura-arviota.

Hakemusalue on maa- ja metsätalousvaltaista, tyypillistä pohjois-karjalaista maisemaa. Alueella on runsaasti ojitettuja soita sekä muutamia pienehkö peltoja tai osia pelloista. Hakemusalueen pohjoisosassa on pieni Väilölampi ja eteläosaa leikkaa Sukkulanjoki. Suunnitelluilla töillä ei tule olemaan merkittävää vaikutusta maa- tai kallioperään eikä edellä mainittuihin pieniin vesistöihin.

Suunniteltuja töitä tehdessä käytetään mahdollisuuksien mukaan jo olemassa olevia teitä ja polkuja ja muutakin vahinkoa pyritään välttämään. Hakemusalueen pohjoisosassa on Haapovaaran kylään ja eteläosassa Mutkanvaaran kylään liittyviä asutusta. Suunnitellut työt tullaan suorittamaan niin, että niistä olisi mahdollisimman vähän haittaa asukkailla sekä ympäristölle. Maastotöistä ilmoitetaan hyvissä ajoin kiinteistöjen omistajille/haltijoille ja heidän mahdolliset toiveet pyritään ottamaan huomioon.

## 6. Ilmoitus malminetsintäalueelle rakennettavista väliaikaisista rakennelmista



6.1 Hakija ei aio rakentaa malminetsintäalueelle väliaikaisia rakennelmia

### 6.2 Työstä vastaa

### 6.3 Rakennelmien tiedot ja sijainti (ilmoitustiedot)

### 6.4 Käyttötarkoitus ja käytön kesto

## 7. Kaivoslain edellyttämien liitteiden, aineistojen ja selvitysten tarkastuslista

- 7.1 Virkatodistus liitteenä
- 7.2 Kaupparekisteriote liitteenä
- 7.3 Sähköiset paikkatietotiedostot
- 7.3.1 Malminetsintäalupa-alue (koko alueen rajat), josta esteet on rajattu pois (kts.liite 1) (MapInfo-tiedosto ETRS-TM35FIN)
- 7.3.2 Yleispiirteinen kartta, joka osoittaa hakemuksen kohteena olevan alueen sijainnin (Pdf-tiedosto ETRS-TM35FIN)
- 7.3.3 Malminetsintäalupa-aluetta leikkaavat tilarajat omana tiedostona (ei rajanaapureita) (MapInfo-tiedosto ETRS-TM35FIN)
- 7.3.4 Malminetsintäalupa-alueen maanomistajat  
(Excel-tiedosto, joka toimitetaan vasta viranomaisen pyynnöstä ennen hakemuksen kuuluttamista.  
Malli: <http://www.tukes.fi/fi/Toimialat/Kaivokset/Malminetsintaluvat-ja-jatkoajat/Malminetsintalupa/>)
- 7.4 Selvitys kunnalta hakemuksen kohteena olevasta alueesta ja sen kaavoitustilanteesta, alueen käyttöä koskevista rajoituksista sekä niistä, joiden etua, oikeutta tai velvollisuutta asia saattaa koskea (asianosainen).  
(Selvitys voidaan toimittaa myöhemmin, mutta ennen kuin hakemus kuulutetaan)  
Polvijärven kunnan lausunto liitteenä. Outokummun kaupungin lausunto toimitetaan myöhemmin. Pyyntö lähetetty 9.4.
- 7.5 Kaivannaisjätteen jätehuoltosuunnitelma liitteenä
- 7.6 Kaivannaisjätehuoltosuunnitelma on tehty ympäristönsuojelulain nojalla
- 7.7 Viranomaisen todistukset, rekisteriotteet ja vastaavat asiakirjat, joilla varmennetaan hakemuksessa esitettyjen tietojen sekä säädettyjen vaatimusten huomioon ottaminen
- 7.8 Selvitys rakennelmista malminetsintäalueella ja niiden sijainti liitteenä tai ilmoitus ettei niitä ole
- 7.9 Liitteenä luonnonsuojelulain 65 §:ssä tarkoitetusta arvioinnista ja ympäristövaikutusten arviointimenettelystä annetun lain (468/1994) mukainen ympäristövaikutusten arviointiselostus tai Natura-arvio.
- 7.9.1 Liitteenä tarkka tutkimussuunnitelma suojelualueelta, joka sisältää kulku-urat ja yksityiskohtaiset tutkimuskohteet paikkatiedostoina (Tab-tiedosto ETRS-TM35FIN)
- 7.9.2 Tiivistelmä Natura-arviosta ja sen liitteissä esitetyistä tiedoista kuulutusta varten (vain julkiset tiedot)\*
- 7.10 Tiivistelmä hakemuksessa ja sen liitteissä esitetyistä tiedoista kuulutusta varten\*
- 7.10.1 Tätä malminetsintäalupahakemusta voidaan käyttää kuulutusasiakirjana, eikä erillistä tiivistelmää hakemuksesta toimiteta
- 7.11 Merkinnät hakemustietojen julkisuudesta\*
- 7.12 Hakemukseen liittyy yhteisiä alueita\*\*

\*) Luvan hakijan tulee ilmoittaa lupahakemuksen toimittamisen yhteydessä perusteltu käsityksensä siitä, miltä osin lupahakemus tai sen liitteet sisältävät viranomaisten toiminnan julkisuudesta annetun lain (621/1999) tai muun lainsäädännön mukaan salassa pidettäviä tietoja. Hakijan tulee mahdollisuuksien mukaan toimittaa hakemuksen yhteydessä yleisluontoinen yhteenveto 1 momentissa tarkoitetuista hakemuksen tiedoista, joita voidaan esittää yleisölle.

\*\*) Jos kaivoslain 34 §:n mukainen hakemus koskee yhteisalueissa (758/1989) tarkoitettua yhteistä aluetta tai yhteismetsälaissa (109/2003) tarkoitettua yhteismetsää, hakemukseen on liitettävä sellainen selvitys, joka on tarpeen tiedoksiannon toimittamiseksi yhteisen alueen tai yhteismetsän osakaskunnalle. Vna (391/2012)

## 8. Vakuus malminetsintälupaa varten

### 8.1 Hakijan ehdotus vakuudeksi hakemuksessa esitetylle toiminnalle ja perustelut

Hakija pitää tarpeettomana erillisen vakuuden asettamista ottaen huomioon annettavat lupamääräykset (määräys vakuuden asettamiseksi) ja hakijan vakavaraisuus.

## 9. Malminetsintäluvan jälkitoimenpiteet

### 9.1 Selvitys jälkitoimenpiteistä malminetsintälupa-alueella toiminnan lopettamisen jälkeen

Kairausurakoitsijat siistivät kairauspaikat mahdollisimman lähelle alkuperäistä kuntoa siten, ettei maastoon jää ylimääräisiä esineitä tai muuta vastaavaa. Kairareikiin mahdollisesti jätettävät suojaputket katkaistaan mahdollisimman läheltä maanpintaa, korkitetaan ja merkataan puupaaluin. Kairaustutkimuspaikat käydään tarkastamassa mahdollisten vahinkojen varalta ja asianmukaiset korvaukset suoritetaan asianosaisille.

Muut suunnitellut työt eivät jätä jälkiä maastoon.

# JATKOAIKAHAKEMUS

(Tämä osa koskee edellisten lisäksi vain valtauksien ja malminetsintälupien jatkoaikahakemuksia)

## 10. Malminetsintäluvan voimassaolon edellytykset

10.1 Selvitys malminetsinnän tehokkuudesta, tehdyistä toimenpiteistä, tuloksista ja kustannuksista

10.2 Selvitys esiintymän hyödyntämismahdollisuuksista ja jatkotutkimusten tarpeellisuudesta

10.3 Perustelut alueen rajaukselle



## 11. Lisätietoja

### 11.1 Lisätietoja malmineitsintä lupaa varten

Lisätietoja lupahakemukseen liittyen antaa tarvittaessa

Jani Impola

jani.impola@boliden.com

050 4109623

## 12. Lomakkeen lähettäminen

Voit tulostaa ja tallentaa lomakkeen itsellesi ao. painikkeiden avulla.

Lomake lähetetään sähköisesti Tukesiin **Tallenna ja lähetä lomake** -painiketta painamalla; ohjelma pyytää sinua ensin tallentamaan lomakkeen jonka jälkeen sen voi lähettää oman tietokoneesi sähköpostiohjelmalla Tukesiin.

Voit lähettää lomakkeen myös itse suoraan osoitteeseen: [kaivosasiat@tukes.fi](mailto:kaivosasiat@tukes.fi).

Allekirjoitus \_\_\_\_\_

Nimenselvennys \_\_\_\_\_

### HUOM!

Muistithan ennen lomakkeen täyttämistä tutustua erilliseen liitteeseen: [Huomioitavat lain ja asetuksen kohdat](#) (klikkaa linkkiä).

Jotta hakemus saa kaivoslain (621/2011) 32 §:n mukaisen etuoikeuden kohteelle, on kaikki kaikkiin kohtiin vastattava ja kaivoslain 34§:n edellyttämällä tavalla, 7 § JA 9 §:n esteet huomioiden. Vastaa kaikkiin kohtiin ja POISTA ESTEET ALUERAJAUKSESTA.