

KUULUTUS

Turvallisuus- ja kemikaalivirasto (Tukes) kuuluttaa kaivoslain (10.6.2011/621) 40 §:n nojalla

Malminetsintälupahakemuksen (jatkoaika)

Hakija: Morenia Oy
Lupa-alueen nimi: Juokuanvaara I
Lupatunnus: ML2015:0019
Alueen sijainti ja koko: Keminmaa, 8,65 ha

Kuvaus hakemuksen mukaisesta toiminnasta

Tehtyjen selvitysten perusteella yhtiö on suunnitellut malminetsintäalueelle tutkimusohjelman, joka käsittää lähinnä kairauksia ja mineralogisia tutkimuksia kairauksesta syntyvästä porasoijanäytteistä.

Alue sijaitsee liitekartan osoittamalla paikalla Keminmaan kunnan alueella. Yhtiö otaksuu alueella olevan kvartssia. Arvio perustuu alueella suoritettuihin tutkimuksiin.

Mielipiteet ja muistutukset

Mielipiteet ja muistutukset voi lähettää 19.11.2015 mennessä lupatunnus **ML2015:0019** mainiten Tukesiin, osoitteeseen Valtakatu 2, 96100 Rovaniemi tai sähköisesti doc- tai rtf-tiedostona osoitteeseen kaivosasiat@tukes.fi

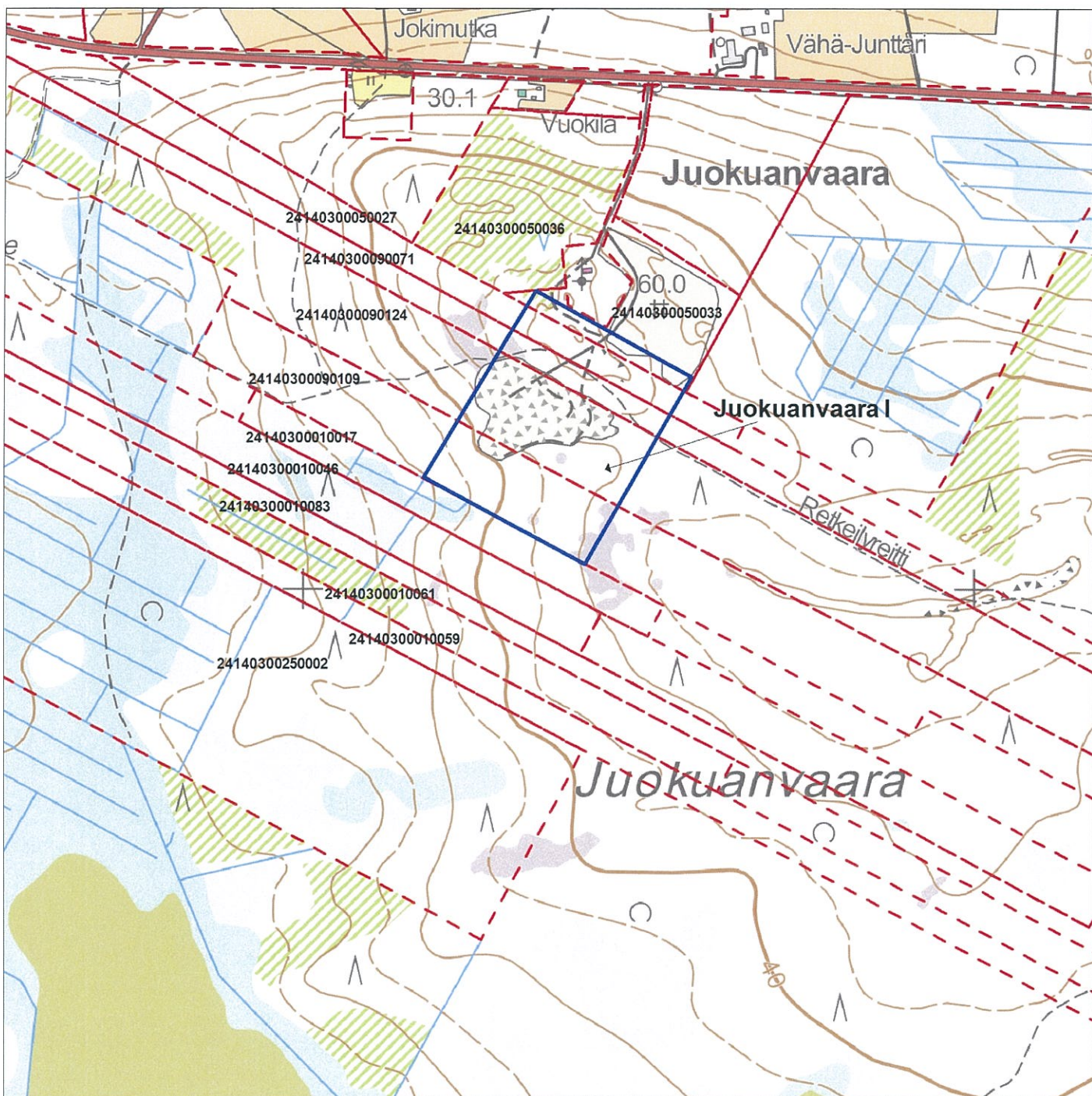
Hakemuksen nähtävilläolo

Hakemusasiakirjat ovat nähtävänä Keminmaan kunnan virastotalolla (Kunnantie 3, 94400 Keminmaa), Tukesin Rovaniemen toimipaikassa (Valtakatu 2, 96100 Rovaniemi) ja Tukesin internetsivuilla (www.tukes.fi/lupahakemuskuulutukset).

Lisätietoja Heikki Puhakka puh. 029 5052 201 heikki.puhakka@tukes.fi tai kaivosasiat@tukes.fi

Kuulutettu 20.10.2015

Pidetään nähtävänä 19.11.2015 asti.



Malminetsintälupahakemusalue



Kiinteistörajat

Mittakaava 1: 10000

Morenia Oy
Juokuanvaara I
ML2015:0019

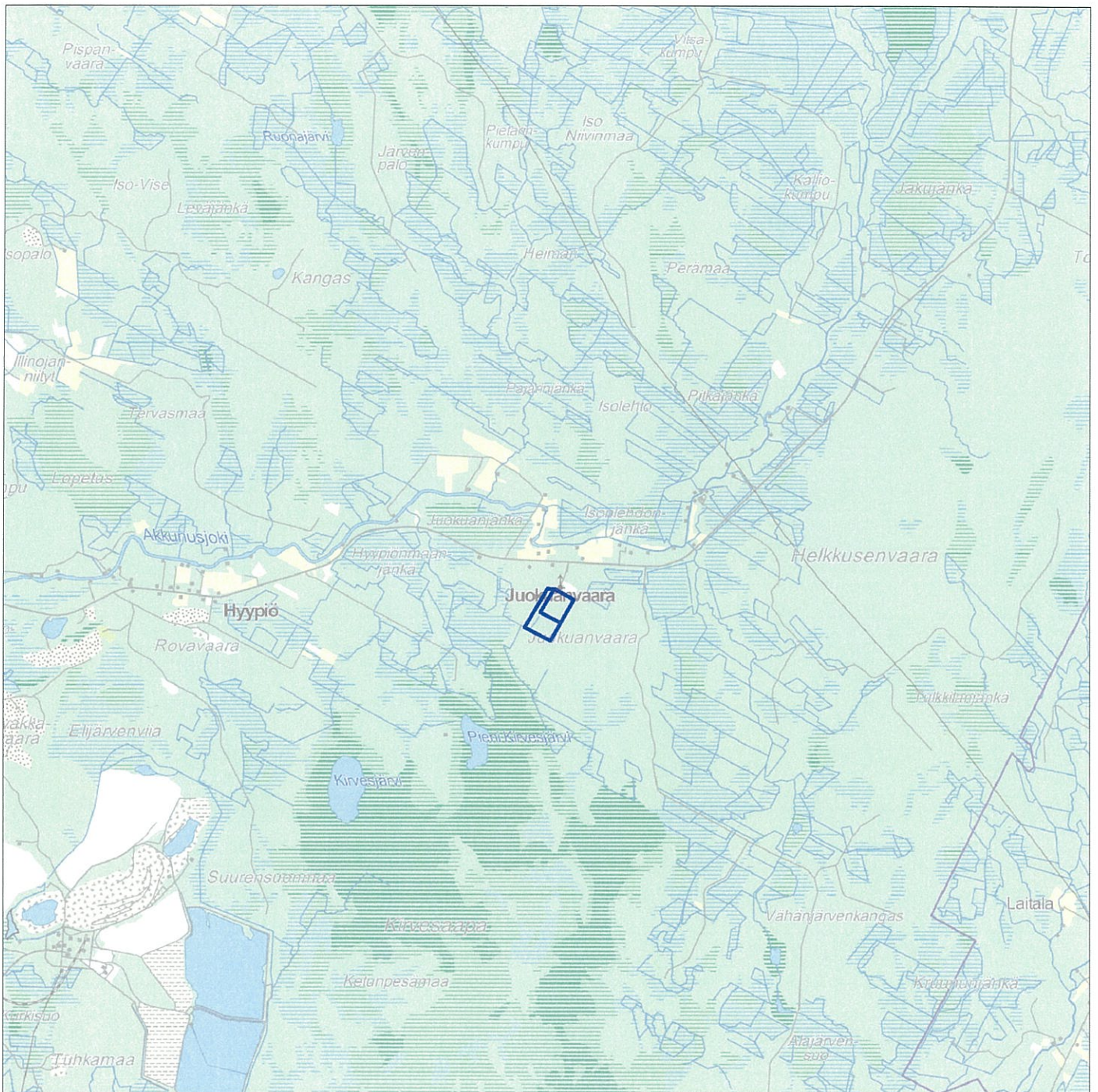


© Maanmittauslaitos
18/MML/15

Aineiston kopiointi ilman maanmittauslaitoksen lupaa kielletty

**Kartta malminetsintälupahakemusalueesta
(mittakaava ohjeellinen)**

Liite 1



Malminetsintälupahakemusalue



Kiinteistörajat

Mittakaava 1: 80000

**Morenia Oy
Juokuanvaara I ja Juokuanvaara II
ML2015:0019 ja ML2015:0020**

**© Maanmittauslaitos
18/MML/15**

Aineiston kopiointi ilman maanmittauslaitoksen lupaa kielletty



SAAPUNUT

03. 06. 2015

AD ML2015:0019

tukes

Turvallisuus- ja kemikaalivirasto

MALMINETSINTÄ- LUPAHAKEMUS

HUOM!

Ennen lomakkeen täyttämistä, tutustu erilliseen liitteeseen: [Huomioitavat lain ja asetuksen kohdat](#) (klikkaa linkkiä).

Uusi malminetsintälupahakemus

Jatkoaikahakemus
(valtaus, malminetsintälupa)

Liittyvä lupatunnus

8747/1

1. Tiedot hakijasta ja tämän edellytyksistä haettavaan toimintaan



1.1 Hakija (ei sivuliike) Morenia Oy	1.2 Yhteystiedot: (osoite ja puhelinnumero) Automaatitietie 1 90460 Oulunsalo 0400460096	1.3 Kotipaikka Oulu
1.4 Sähköposti janne.karhu@morenia.fi		1.5 Y-tunnus 2558445-2

1.6 Virkatodistus (liitteenä)

1.7 Kaupparekisteriote (liitteenä)

1.8 Malminetsinnän rahoitus esitettyyn toimintaan Malminetsintää suoritetaan omarahoitteisesti Morenia Oy:n liikevaihto on noin 27milj.€ (2014). Morenia Oy on osa Andament Groupia jonka yhteenlaskettu liikevaihto on noin 70 milj.€	1.9 Henkilöstö ja sen asiantuntemus Morenia Oy on kiviaines- ja teollisuusmineraaliliiketoimintaan erikoistunut yritys joka työllistää 16 kiviainesalan ammattilaista. Morenia Oy:n käytössä on myös Andament Groupin noin 300 henkilön erikoisosaaminen.
---	--

2. Alue, sen sijainti ja sen käyttöä mahdollisesti koskevat rajoitukset



2.1 Hakijan ehdotus nimeksi Juokuanvaara I	2.2 Hakemusalueen pinta-ala ja sijainti 8,65 ha 7301263, 400318	2.3 Kaavoitustilanne Alueella ei ole oikeusvaikutteista yleiskaavaa tai asemakaavaa.
--	--	---

2.4 Luonnonsuojelutilanne

Alue ei sijaitse luonnonsuojelu- eikä pohjavesialueella. Lähin Natura-alue (Kirvesaapa FI300505/SCI SPA) sijaitsee lähimmillään noin 700m etäisyydellä alueen lounaispuolella.

2.5 Muun lainsäädännön rajoitukset

Museoviraston muinaisjäännösrekisterissä (järjestysnumero 142) maininta vanhasta havainnosta jota ei ole myöhemmin enää vahvistettu. Lähialueilla muita havaintoja kivilatomuksista.

2.6 Arvio alueella olevista kairost mineraaleista ja selvitys, mihin arvio perustuu

Alueen kallioperässä on tutkimuksin todettu korkeita kvartsipitoisuuksia. Alueella on suoritettu kiviainesten ottoa maa-ainelain nojalla.

Haemme samanaikaisesti myös uutta malminetsintälupaa viereiselle alueelle. Kairaustutkimuksien analyysitiedot on esitetty liitteenä.

3. Malminetsintäalueeseen liittyvät asianosaiset ja heidän tietonsa



3.1 Malminetsintälupahakemus alueeseen liittyvien asianosaisten ja maanomistajien osalta pyynnöstä toimitetaan erilliset liitteet (Excel-tiedostot). Tiedostoista käy ilmi asianomaisen nimi, osoite, tilarekisterinumero, yksittäisen tilan rajat sekä pinta-ala.



3.2 Muut kuin yksityiset asianosaiset (alueeseen liittyvät elinkeinot ja yhteiset alueet)

Läheisellä kiinteistöllä sijaitsee Digita Networks Oy:n radiomastoasema. Alueen vieritse kulkee ulkoilureitti.

4. Selvitys toimintaa koskevista suunnitelmista



4.1 Tutkimusmenetelmät, -välineet ja aikataulu

Tutkimuksia suoritetaan kairaamalla. Minerologiaa analysoidaan porasoijanäytteistä. Tutkimukset suoritetaan kesäkausilla 2016 ja 2017.

4.2 Kaivannaisjätteen jätehuoltosuunnitelma

Kaivannaisjätteen jätehuoltosuunnitelma laaditaan mikäli tutkimukset vaativat laajempaa maaperän aukaisua tai koeottoa. Tutkimustoimintaa suoritetaan kairaamalla joten käsiteltäviä kaivannaisjätteitä ei synny.

5. Toiminnan ympäristö- ja muut vaikutukset



5.1 Vaikutukset ympäristön- ja luonnonsuojeluun, vesistöihin, pohjaveteen, ihmiseen ja maa- tai kalliooperaan

Alueella ei ole luonnonsuojeluohjelmien kohteita eikä luonnonsuojelualueita. Museoviraston vanhaa havaintomerkintää alueen etelälaidalla ei ole vahvistettu 2009 suoritetussa katselmuksessa. Alue ei sijaitse merkittäväällä maisema- eikä pohjavesialueella (I-II). Valtausalueella ei ole tiedossa luonnonsuojelulain 29§:ssä tarkoitettuja luontotyyppisiä eikä 47§:n mukaisia erityisiä suojeltavien lajien elinympäristöjä.

Alue on osittain vanhaa maa-ainesten ottoaluetta. Tutkimuksia suoritetaan kairaamalla jonka ympäristövaikutukset ovat pieniä eikä toimenpiteet vaadi ennallistamistoimia.

6. Ilmoitus malminetsintäalueelle rakennettavista väliaikaisista rakennelmista



6.1 Hakija ei aio rakentaa malminetsintäalueelle väliaikaisia rakennelmia

6.2 Työstä vastaa

6.3 Rakennelmien tiedot ja sijainti

(Hita
1:1000)

6.4 Käyttötarkoitus ja käytön kesto

7. Kaivoslain edellyttämien liitteiden, aineistojen ja selvitysten tarkastuslista



- 7.1 Virkatodistus liitteenä
- 7.2 Kaupparekisteriote liitteenä
- 7.3 Sähköiset paikkatietotiedostot
- 7.3.1 Malminetsintäalue (koko alueen rajat), josta esteet on rajattu pois (kts.liite 1) (MapInfo-tiedosto ETRS-TM35FIN)
- 7.3.2 Yleispiirteinen kartta, joka osoittaa hakemuksen kohteena olevan alueen sijainnin (Pdf-tiedosto ETRS-TM35FIN)
- 7.3.3 Malminetsintäalueetta leikkaavat tilarajat omana tiedostona (ei rajanaapureita) (MapInfo-tiedosto ETRS-TM35FIN)
- 7.3.4 Malminetsintäalueen maanomistajat
(Excel-tiedosto, joka toimitetaan vasta viranomaisen pyynnöstä ennen hakemuksen kuuluttamista.
Malli: <http://www.tukes.fi/fi/toimialat/Kaivokset/Malminetsintaluvat-ja-ajkkaalat/Malminetsintalupa/>)
- 7.4 Selvitys kunnalta hakemuksen kohteena olevasta alueesta ja sen kaavoitustilanteesta, alueen käyttöä koskevista rajoituksista sekä niistä, joiden etua, oikeutta tai velvollisuutta asia saattaa koskea (asianosainen).
(Selvitys voidaan toimittaa myöhemmin, mutta ennen kuin hakemus kuulutetaan)
- 7.5 Kaivannaisjätteen jätehuoltosuunnitelma liitteenä
- 7.6 Kaivannaisjätehuoltosuunnitelma on tehty ympäristönsuojelulain nojalla
- 7.7 Viranomaisen todistukset, rekisteriotteet ja vastaavat asiakirjat, joilla varmennetaan hakemuksessa esitettyjen tietojen sekä säädettyjen vaatimusten huomioon ottaminen
- 7.8 Selvitys rakennelmista malminetsintäalueella ja niiden sijainti liitteenä tai ilmoitus ettei niitä ole
- 7.9 Liitteenä luonnonsuojelulain 65 §:ssä tarkoitetusta arvioinnista ja ympäristövaikutusten arviointimenettelystä annetun lain (468/1994) mukainen ympäristövaikutusten arviointiselostus tai Natura-arvio.
- 7.9.1 Liitteenä tarkka tutkimussuunnitelma suojelualueelta, joka sisältää kulku-urat ja yksityiskohtaiset tutkimuskohteet paikkatiedostoina (Tab-tiedosto ETRS-TM35FIN)
- 7.9.2 Tiivistelmä Natura-arviosta ja sen liitteissä esitetystä tiedoista kuulutusta varten (vain julkiset tiedot)*
- 7.10 Tiivistelmä hakemuksessa ja sen liitteissä esitetystä tiedoista kuulutusta varten*
- 7.10.1 Tätä malminetsintäluvhakemusta voidaan käyttää kuulutusasiakirjana, eikä erillistä tiivistelmää hakemuksesta toimiteta
- 7.11 Merkinnät hakemustietojen julkisuudesta*
- 7.12 Hakemukseen liittyy yhteisiä alueita**

*) Luvan hakijan tulee ilmoittaa lupahakemuksen toimittamisen yhteydessä perusteltu käsityksensä siitä, miltä osin lupahakemus tai sen liitteet sisältävät viranomaisten toiminnan julkisuudesta annetun lain (621/1999) tai muun lainsäädännön mukaan salassa pidettäviä tietoja. Hakijan tulee mahdollisuuksien mukaan toimittaa hakemuksen yhteydessä yleisluontoinen yhteenveto 1 momentissa tarkoitetuista hakemuksen tiedoista, joita voidaan esittää yleisölle.

**) Jos kaivoslain 34 §:n mukainen hakemus koskee yhteisalueissa (758/1989) tarkoitettua yhteistä aluetta tai yhteismetsälaissa (109/2003) tarkoitettua yhteismetsää, hakemukseen on liitettävä sellainen selvitys, joka on tarpeen tiedoksiannon toimittamiseksi yhteisen alueen tai yhteismetsän osakaskunnalle. Vna (391/2012)

8. Vakuus malminetsintälupaa varten

8.1 Hakijan ehdotus vakuudeksi hakemuksessa esitettylle toiminnalle ja perustelut

Hakija ei esitä vakuuden asettamista. Tutkimustoiminnan luonne ja laajuus huomioiden pysyvän haitan tai vahingon todennäköisyys on pieni ja väliaikaisen haitan todennäköisyys kohtuullisen pieni. Morenia Oy pyrkii minimoimaan tutkimustoiminnan vaikutukset ympäristöön kaikissa olosuhteissa.

9. Malminetsintäluvan jälkitoimenpiteet

9.1 Selvitys jälkitoimenpiteistä malminetsintälupa-alueella toiminnan lopettamisen jälkeen

Kairaustoiminta ei aiheuta ennallistamista vaativia vaikutuksia ympäristöön.

JATKOAIKAHAKEMUS

(Tämä osa koskee edellisten lisäksi vain valtauksien ja malminetsintälupien jatkoaiakahakemuksia)

10. Malminetsintäluvan voimassaolon edellytykset



10.1 Selvitys malminetsinnän tehokkuudesta, tehdyistä toimenpiteistä, tuloksista ja kustannuksista

Alueella on tehty kiviainestutkimuksia kairaamalla ja lohkarenäytteistä aikavälillä 2009-2012. Esiintymässä on todettu korkeita kvartsipitoisuuksia. Tutkimusten yhteiskustannukset (2009-2012) ovat olleet noin 20 000 euroa. Paikalla on maisemoitu maa-ainesten ottoalue.

10.2 Selvitys esiintymän hyödyntämismahdollisuuksista ja jatkotutkimusten tarpeellisuudesta

Esiintymän laajuudesta ja suuntautumisesta on tehtävä tarkempia jatkotutkimuksia jotta voidaan luotettavasti selvittää terästeollisuuden tarpeisiin soveltuvan korkean kvartsipitoisen aineksen hyödyntämiskelpoinen määrä ja sijainti. Haemme samalla laajennusta tutkimusalueeseen erillisellä malminetsintälupahakemuksella.

10.3 Perustelut alueen rajaukselle

Jatkohakemuksella halutaan varmistaa tutkimusoikeus tiedetyllä esiintymäalueella. Lajennusaluetta haetaan esiintymän oletettuun jatkumis-suuntaan.

11. Lisätietoja



11.1 Lisätietoja malmienetsintäluopaa varten

12. Lomakkeen lähettäminen

Voit tulostaa ja tallentaa lomakkeen itsellesi ao. painikkeiden avulla.

Lomake lähetetään sähköisesti Tukesiin **Tallenna ja lähetä lomake** -painiketta painamalla; ohjelma pyytää sinua ensin tallentamaan lomakkeen jonka jälkeen sen voi lähettää oman tietokoneesi sähköpostiohjelmalla Tukesiin.

Voit lähettää lomakkeen myös itse suoraan osoitteeseen: kaivosasiat@tukes.fi.

Allekirjoitus _____

Nimenselvennys _____

HUOM!

Muistithan ennen lomakkeen täyttämistä tutustua erilliseen liitteeseen: [Huomioitavat lain ja asetuksen kohdat](#) (klikkaa linkkiä).

Jotta hakemus saa kaivoslain (621/2011) 32 §:n mukaisen etuoikeuden kohteelle, on kaikki kaikkiin kohtiin vastattava ja kaivoslain 34§:n edellyttämällä tavalla, 7 § JA 9 §:n esteet huomioiden. Vastaa kaikkiin kohtiin ja POISTA ESTEET ALUERAJAUKSESTA.