

27.4.2016

Lupatunnus  
ML2015:0021

## KUULUTUS

Turvallisuus- ja kemikaalivirasto (Tukes) kuuluttaa kaivoslain (10.6.2011/621) 40 §:n nojalla

### **Malminetsintälupahakemuksen (jatkoaikahakemus)**

Hakija: Dragon Mining Oy  
Lupatunnus: ML2015:0021  
Alueen sijainti ja koko: Kittilän kunta, 934,16 ha

### **Kuvaus hakemuksen mukaisesta toiminnasta**

Hakija on suunnitellut malminetsintäalueelle tutkimusohjelman joka käsittää mm. geofysikaalisia mittauksia, pienimuotoista näytteenottoa vasaralla tai lapiolla, tutkimusojien tekoa kaivinkoneella, kallio- ja maaperänäytteenottoa pinta- ja syväkairaamalla, uranäytteenottoa sekä historiallisen tutkimusaineiston tulkintaa.

Alue sijaitsee liitekartan osoittamalla paikalla, Kittilän kunnan alueella, Kuivasalmen erityisellä poronhoitoalueella. Malminetsintäluvalle haetaan jatkoaikaa 3 vuotta. Hakijalla on ollut kyseillä alueilla valtauksia voimassa 5 vuotta.

### **Mielipiteet ja muistutukset**

Mielipiteet ja muistutukset hakemuksesta voi lähettää 27.5.2016 mennessä lupatunnus mainitun Tukesiin, osoitteeseen Valtakatu 2, 96100 Rovaniemi tai sähköisesti osoitteeseen [kaivosasiat@tukes.fi](mailto:kaivosasiat@tukes.fi)

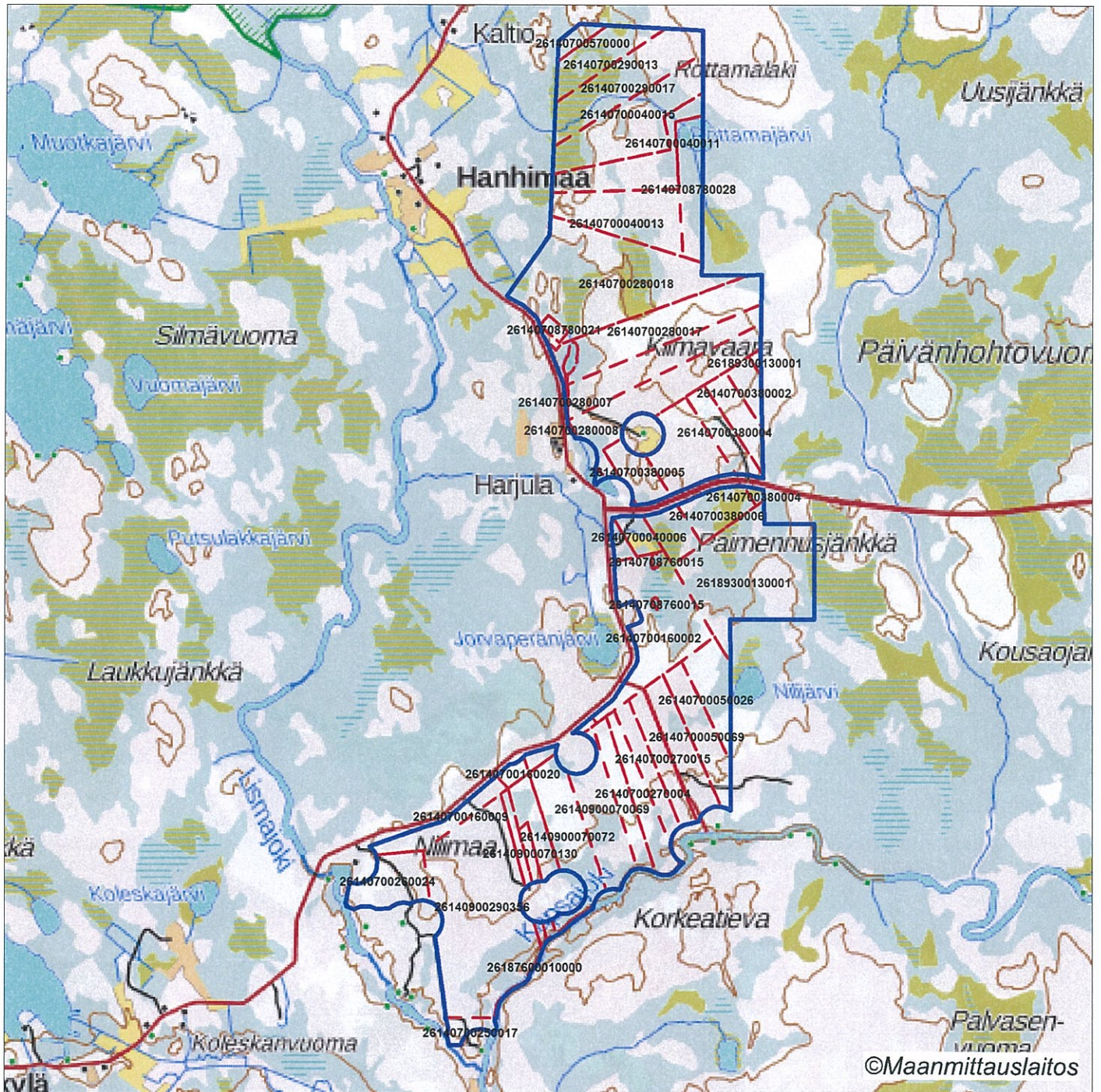
### **Hakemuksen nähtävilläolo**

Hakemusasiakirjat ovat nähtävänä Kittilän kunnan virastotalossa (Valtatie 15, 99100 Kittilä), Tukesin kirjaamossa (Opastinsilta 12 B, Helsinki), Tukesin Rovaniemen toimipaikassa (Valtakatu 2, Rovaniemi) sekä Tukesin internetsivuilla: [www.tukes.fi/lupahakemuskuulutukset](http://www.tukes.fi/lupahakemuskuulutukset)

Lisätietoja Heikki Puhakka puh. 029-5052 201 [heikki.puhakka@tukes.fi](mailto:heikki.puhakka@tukes.fi) tai [kaivosasiat@tukes.fi](mailto:kaivosasiat@tukes.fi)

Kuulutettu 27.4.2016

Pidetään nähtävänä 27.5.2016 asti.



Mittakaava 1: 40 000

Dragon Mining Oy  
Kello 54-63  
ML2015:0021



# MALMINETSINTÄ- LUPAHAKEMUS

SAAPUNUT

10. 06. 2015

ML2015:0021

# tukes

Turvallisuus- ja kemikaalivirasto

## HUOM!

Ennen lomakkeen täyttämistä, tutustu erilliseen liitteeseen: [Huomioitavat lain ja asetuksen kohdat](#) (klikkaa linkkiä).

Uusi malminetsintälupahakemus

Jatkoaikahakemus  
(valtaus, malminetsintälupa)

Liittyvä lupatunnus

8536/1-10

## 1. Tiedot hakijasta ja tämän edellytyksistä haettavaan toimintaan

1.1 Hakija (ei sivuliike)

Dragon Mining Oy

1.2 Yhteystiedot (osoite ja puhelinnumero)

Dragon Mining Oy  
Kummunkuja 38  
38200 SASTAMALA

1.3 Kotipaikka

Sastamala

1.4 Sähköposti

pentti.gronholm@dragonmining.com  
olli.pajula@dragonmining.com  
robert.stenberg@geopool.fi

puh. 040 3007 800

Yhteyshenkilöt:  
Pentti Grönholm  
Olli Pajula

1.5 Y-tunnus

1509120-8

1.6 Virkatodistus (liitteenä)

1.7 Kaupparekisteriote (liitteenä)

1.8 Malminetsinnän rahoitus esitettyyn toimintaan

Hakija on harjoittanut malminetsintää Suomessa vuodesta 2003 sekä kaivostoimintaa vuodesta 2007. Yhtiön tavoitteena on harjoittaa pitkäjänteistä kaivostoimintaa, ja kehittää jo tunnettuja sekä paikantaa uusia malmiesiintymiä.

Yhtiön viimeisimmät neljännesvuosi-, puolivuosi- ja vuosiraportit sekä tilinpäätökset on ladattavissa hakijan internet-sivuilta osoitteesta:  
<http://www.dragon-mining.com.au>

Hanhimaan kultaprojektia tutkitaan yhteistyössä Agnico Eagle Finland Oy:n kanssa.

1.9 Henkilöstö ja sen asiantuntemus

Malminetsinnän organisaatiolla on useiden vuosien kokemus malminetsintään liittyvistä tehtävistä. Lisäksi käytössämme on tarvittaessa joukko asiantuntijakonsultteja ja palveluntarjoajia (mm. mineraalivarantoarvioiden tekijät, näytteiden käsittelijöitä, geokemiallisia laboratorioita, metallurginen laboratorio, kallioperänäytteiden syväkairaajia).

Tutkimuksia tullaan suorittamaan edellämaitun mukaisesti yhteistyössä Agnico Eagle Finland Oy:n kanssa.

## 2. Alue, sen sijainti ja sen käyttöä mahdollisesti koskevat rajoitukset

2.1 Hakijan ehdotus nimeksi

Kello 54-63

2.2 Hakemusalueen pinta-ala ja sijainti

Sijainti: Kittilän kunta  
Pinta-ala: 934,17ha

2.3 Kaavoitustilanne

Selvitys kaavoitustilanteesta toimitetaan ennen kuulutusta Tukesin pyynnöstä.

#### 2.4 Luonnonsuojelutilanne

Malminetsintälupahakemusalueella ei ole luonnonsuojelukohteita. Lähin Natura 2000- alue (FI1300606, Kuortano-Saivinvuoma-Launijärvi, SPA/SCI) sijaitsee luoteispuolella yli kilometrin päässä. Hakijan arvion perusteella malminetsintätutkimuksilla ei ole vaikutusta Natura 2000 -alueisiin tai niihin luontoarvoihin, joita kyseisillä Natura 2000 -alueilla suojellaan.

#### 2.5 Muun lainsäädännön rajoitukset

Ei rajoituksia. Dragon Mining Oy:llä on alueella voimassa olevia vanhan kaivoslain (503/1965) mukaisia valtausalueita.

#### 2.6 Arvio alueella olevista kaivosmineraaleista ja selvitys, mihin arvio perustuu

Hakija otaksuu malminetsintälupahakemusalueelta löytyvän kultaa. Otaksunta perustuu hakijan alueella tekemiin tutkimuksiin. Tutkimusten tarkempi selvitys liitteessä 9.

### 3. Malminetsintäalueeseen liittyvät asianosaiset ja heidän tietonsa

- 3.1 Malminetsintälupahakemus alueeseen liittyvien asianosaisten ja maanomistajien osalta pyynnöstä toimitetaan erilliset liitteet (Excel-tiedostot). Tiedostoista käy ilmi asianomaisen nimi, osoite, tilarekisterinumero, yksittäisen tilan rajat sekä pinta-ala.

#### 3.2 Muut kuin yksityiset asianosaiset (alueeseen liittyvät elinkeinot ja yhteiset alueet)

Kittilän kunta: Valtatie 15, 99100 Kittilä

Lapin ELY- keskus: PL 8060, 96101 Rovaniemi

Kuivasalmen paliskunta (Poroisäntä Kauno Rytönen): 0400 355 344, rytkenen.kauno@gmail.com

Malminetsintälupahakemusalueella on seuraavat yhteiset alueet:

Maa-alueet:

261-407-878-28 (Yhteyshenkilön/osakkaiden osoitetiedot toimitetaan myöhemmin)

Vasialueet:

261-876-1-0 (Yhteyshenkilön/osakkaiden osoitetiedot toimitetaan myöhemmin)

261-876-2-0 (Yhteyshenkilön/osakkaiden osoitetiedot toimitetaan myöhemmin)

Lista asianosaisista toimitetaan erikseen ennen kuulutusta Tukesin pyynnöstä.

## 4. Selvitys toimintaa koskevista suunnitelmista

### 4.1 Tutkimusmenetelmät, -välineet ja aikataulu

Malminetsintälupahakuaikana käydään läpi olemassa olevaa tutkimusaineistoa.

Lupavuosina tutkimusmenetelminä ovat mahdolliset: lentogeofysikaaliset mittaukset, pienimuotoinen näytteenotto vasaralla sekä lapiolla, geofysikaaliset mittaukset maanpinnalta, tutkimusojien teko 'montutus' kaivinkoneella ja niiden kartoitus, kallio- ja maaperänäytteenotto pinta- ja/tai syväkairaamalla, uranäytteenotto sekä historiallisen tutkimusaineiston tulkinta. Tutkimusvälineinä käytetään mahdollisesti seuraavia: tela-alustainen näytteenottovaunu (kallio- sekä maaperänäytteenotto), mönkijä / moottorikelkka (näytteiden kuljetuskalusto), henkilö-/maastoajoneuvo (henkilöstön kuljetus, käyttö ainoastaan teillä - ei maastossa), kaivinkone ('montutus', tutkimusojien kaivuu ja peitto), geologin vasara (pienimuotoista kallioperänäytteenottoa), lappi/kuokka (pienimuotoista maaperänäytteenottoa), geofysikaaliset mittaustulokset (maan pinnalta suoritettavat geofysikaaliset mittaukset) sekä timanttisaha/-pora (ura- ja pistenäytteenotto). Tutkimusaikataulu: ensimmäisinä lupavuosina suoritetaan geologisia maastotutkimuksia, alueellista maa- ja kallioperänäytteenottoa, syväkairausta, geologista mallinnusta, mineralogisia tutkimuksia, mahdollisesti tutkimusojien tekoa ja näytteenottoa, tutkimusaineiston analysointia ja tulkintaa. Tutkimustulokset määrittelevät jatkoaikahakemuksen tai kaivoslupahakemuksen tarpeen.

### 4.2 Kaivannaisjätteen jätehuoltosuunnitelma

Hakemusalueella ei tule muodostumaan kaivannaisjätettä.

Mahdollisesti lapiolla tehtävät kuopat tullaan peittämään välittömästi näytteenoton jälkeen.

Mahdollisesti kaivinkoneella ohuenmaapeitteen alueelle tehtävät tutkimusojat tullaan peittämään tarpeellisten tutkimusten päätteeksi.

Hakija katsoo kaivannaisjätteen jätehuoltosuunnitelma olevan tarpeeton tutkimusten tässä vaiheessa.

## 5. Toiminnan ympäristö- ja muut vaikutukset

### 5.1 Vaikutukset ympäristön- ja luonnonsuojeluun, vesistöihin, pohjaveteen, ihmiseen ja maa- tai kallioperään

Malminetsintälupahakualueelle suunnitellut tutkimustoimet eivät aiheuta merkittäviä välittömiä tai välillisiä vaikutuksia ympäristön- tai luonnonsuojeluun. Vähäisiä vaikutuksia puustoon voi esiintyä, mahdolliset puustovauriot korvataan lainmukaisesti täysimääräisenä.

Malminetsintälupahakualueelle suunnitellut tutkimustoimet eivät aiheuta merkittäviä välittömiä tai välillisiä vaikutuksia vesistöihin tai pohjaveteen.

Malminetsintälupahakualueelle suunnitellut tutkimustoimet eivät aiheuta merkittäviä välittömiä tai välillisiä vaikutuksia ihmiseen.

Malminetsintälupahakualueelle suunnitellut tutkimustoimet eivät aiheuta merkittäviä välittömiä tai välillisiä vaikutuksia maa- tai kallioperään. Vähäisiä vaikutuksia maaperään voi esiintyä kulku-urien ja ojien ylityskohdilla.

Hakija pyrkii minimoimaan vaikutukset mm. käyttämällä jo olemassa olevia kulku-uria sekä ojien ylityskohtia.

Mikäli tutkimusojia tullaan kaivamaan, tilapäisiä vähäisiä vaikutuksia voi olla irtomaanläjitysalueella tutkimusojan vieressä sekä tutkimusojan kohdalla. Tutkimusten päätteeksi ojat tullaan peittämään, jolloin vaikutukset jäävät vähäisiksi.

## 6. Ilmoitus malminetsintäalueelle rakennettavista väliaikaisista rakennelmista



6.1 Hakija ei aio rakentaa malminetsintäalueelle väliaikaisia rakennelmia

### 6.2 Työstä vastaa

### 6.3 Rakennelmien tiedot ja sijainti (liite- neuvot)

### 6.4 Käyttötarkoitus ja käytön kesto

## 7. Kaivoslain edellyttämien liitteiden, aineistojen ja selvitysten tarkastuslista

- 7.1 Virkatodistus liitteenä
- 7.2 Kaupparekisteriote liitteenä
- 7.3 Sähköiset paikkatietotiedostot
- 7.3.1 Malminetsintäalupa-alue (koko alueen rajat), josta esteet on rajattu pois (kts.liite 1) (MapInfo-tiedosto ETRS-TM35FIN)
- 7.3.2 Yleispiirteinen kartta, joka osoittaa hakemuksen kohteena olevan alueen sijainnin (Pdf-tiedosto ETRS-TM35FIN)
- 7.3.3 Malminetsintäalupa-aluetta leikkaavat tilarajat omana tiedostona (ei rajanaapureita) (MapInfo-tiedosto ETRS-TM35FIN)
- 7.3.4 Malminetsintäalupa-alueen maanomistajat  
(Excel-tiedosto, joka toimitetaan vasta viranomaisen pyynnöstä ennen hakemuksen kuuluttamista.  
Malli: <http://www.tukes.fi/fi/Toimialat/Kaivokset/Malminetsintaluvat-ja-jatkoajat/Malminetsintalupa/>)
- 7.4 Selvitys kunnalta hakemuksen kohteena olevasta alueesta ja sen kaavoitustilanteesta, alueen käyttöä koskevista rajoituksista sekä niistä, joiden etua, oikeutta tai velvollisuutta asia saattaa koskea (asianosainen).  
(Selvitys voidaan toimittaa myöhemmin, mutta ennen kuin hakemus kuulutetaan)
- 7.5 Kaivannaisjätteen jätehuoltosuunnitelma liitteenä
- 7.6 Kaivannaisjätehuoltosuunnitelma on tehty ympäristönsuojelulain nojalla
- 7.7 Viranomaisen todistukset, rekisteriotteet ja vastaavat asiakirjat, joilla varmennetaan hakemuksessa esitettyjen tietojen sekä säädettyjen vaatimusten huomioon ottaminen
- 7.8 Selvitys rakennelmista malminetsintäalueella ja niiden sijainti liitteenä tai ilmoitus ettei niitä ole
- 7.9 Liitteenä luonnonsuojelulain 65 §:ssä tarkoitetusta arvioinnista ja ympäristövaikutusten arviointimenettelystä annetun lain (468/1994) mukainen ympäristövaikutusten arviointiselostus tai Natura-arvio.
- 7.9.1 Liitteenä tarkka tutkimussuunnitelma suojelualueelta, joka sisältää kulku-urat ja yksityiskohtaiset tutkimuskohteet paikkatiedostoina (Tab-tiedosto ETRS-TM35FIN)
- 7.9.2 Tiivistelmä Natura-arviosta ja sen liitteissä esitetyistä tiedoista kuulutusta varten (vain julkiset tiedot)\*
- 7.10 Tiivistelmä hakemuksessa ja sen liitteissä esitetyistä tiedoista kuulutusta varten\*
- 7.10.1 Tätä malminetsintäalupahakemusta voidaan käyttää kuulutusasiakirjana, eikä erillistä tiivistelmää hakemuksesta toimiteta
- 7.11 Merkinnät hakemustietojen julkisuudesta\*
- 7.12 Hakemukseen liittyy yhteisiä alueita\*\*

\*) Luvan hakijan tulee ilmoittaa lupahakemuksen toimittamisen yhteydessä perusteltu käsityksensä siitä, miltä osin lupahakemus tai sen liitteet sisältävät viranomaisten toiminnan julkisuudesta annetun lain (621/1999) tai muun lainsäädännön mukaan salassa pidettäviä tietoja. Hakijan tulee mahdollisuuksien mukaan toimittaa hakemuksen yhteydessä yleisluontoinen yhteenveto 1 momentissa tarkoitetuista hakemuksen tiedoista, joita voidaan esittää yleisölle.

\*\*) Jos kaivoslain 34 §:n mukainen hakemus koskee yhteisalueissa (758/1989) tarkoitettua yhteistä aluetta tai yhteismetsälaissa (109/2003) tarkoitettua yhteismetsää, hakemukseen on liitettävä sellainen selvitys, joka on tarpeen tiedoksiannon toimittamiseksi yhteisen alueen tai yhteismetsän osakaskunnalle. Vna (391/2012)

## 8. Vakuus malminetsintälupaa varten

### 8.1 Hakijan ehdotus vakuudeksi hakemuksessa esitetylle toiminnalle ja perustelut

Nykyinen 20 000€ suuruinen pankkitalletusvakuus on hakijan mielestä riittävä ottaen huomioon toiminnan laatu ja laajuus sekä hakijan vakavaraisuus.

## 9. Malminetsintäluvan jälkitoimenpiteet

### 9.1 Selvitys jälkitoimenpiteistä malminetsintälupa-alueella toiminnan lopettamisen jälkeen

Hakija pyrkii malminetsintätoimissaan minimoimaan mahdolliset ympäristölle aiheutuvat haitat mm. käyttämällä mahdollisuuksien mukaan alueella jo olevia kulku-uria.

Mahdolliset ojien ylityksiin tehtävät tilapäiset maa- tai puusillat tullaan purkamaan niiden käytön päätyttyä.

Syväkairauksiin asennetut ns. 'maaputket' tullaan katkaisemaan läheltä maanpintaa.

Mahdolliset puustovauriot tullaan korvaamaan lainmukaisesti täysimääräisinä.

Mikäli moreeninäytteitä on otetty lapiolla, kuopat tullaan peittämään välittömästi näytteenoton jälkeen.

Mikäli alueelle on tehty tutkimusojia kaivinkoneella, ne tullaan peittämään tutkimustoimien päätyttyä.

# JATKOAIKAHAKEMUS

(Tämä osa koskee edellisten lisäksi vain valtauksien ja malminetsintälupien jatkoaikahakemuksia)

## 10. Malminetsintäluvan voimassaolon edellytykset

### 10.1 Selvitys malminetsinnän tehokkuudesta, tehdyistä toimenpiteistä, tuloksista ja kustannuksista

ks. Liite 9.

### 10.2 Selvitys esiintymän hyödyntämismahdollisuuksista ja atkotutkimusten tarpeellisuudesta

ks. Liite 9.

### 10.3 Perustelut alueen rajaukselle

ks. Liite 9.



## 11. Lisätietoja

### 11.1 Lisätietoja malminetsintälupaa varten

Tämä on malminetsintäyönpidennyshakemus valtauksille Kello 54-63, kaiv.RN:ot 8536/1-10. Jatkoaikaa tutkimusten suorittamiselle haetaan kolmeksi (3) vuodeksi.

Alue liittyy läheisesti 4.9.2013 myönnettyyn malminetsintä-lupaan "Kello 12" lupatunnus ML2011:0065-01.

Malminetsintälupahakemuksen mukana toimitetun aineiston koordinaattisysteemi on ETRS-TM35FIN.

Kohta 7.5 asiat on selvitetty kohdassa 4.2, ei erillistä liitettä.

Kohta 10. on selvitetty erillisessä liitteessä nro 9. Tutkimustyöselostus.

#### Tiivistelmä

Dragon Mining Oy tutkii yhteistyössä Agnico Eagle Finland Oy:n kanssa Hanhimaan ja Sukseton kultaprojektien alueita, johon nyt haettava alue myös lukeutuu. Dragon Mining Oy:lle on myönnetty 4.9.2013 malminetsintä-lupa Kello 12 -nimiselle alueelle (2308.13 ha).

Nyt haussa oleva alue (Kello 54-63) sijaitsee Lapin läänin Kittilän kunnassa ja on pinta-alaltaan 931,1 hehtaaria.

Malminetsintätutkimuksilla alueelta on paikannettu mineralisoituneita vyöhykkeitä, joiden jatkotutkimuksiin yhtiö hakee jatkoaikaa.

Hakija on ilmoittanut suunnittelewansa mm. seuraavia tutkimustoimia hakemusalueella: geologista maastokartoitusta, maa- ja kallioperän näytteenottoa pinta- tai syväkairauksella sekä mahdollisesti tutkimusojitusta.

Alue sijaitsee Kuivasalmen paliskunnan alueella.

Natura 2000 -alueeseen kuuluvat Kuortano - Saivinvuoma - Launijärvi (FI 1300606) sijaitsee luoteispuolella yli kilometrin päässä malminetsintälupahakualueesta. Hakijan arvion perusteella malminetsintätutkimuksilla ei ole vaikutusta Natura 2000 -alueisiin tai niihin luontoarvoihin, joita kyseisillä Natura 2000 -alueilla suojellaan.

#### LIITTEET:

- 1a. Valtakirja 1
- 1b. Valtakirja 2
2. Kaupparekisteriote
3. Malminetsintä-lupa-alue (shp)
4. Malminetsintä-lupa-alueen leikkaavat tiilarajat (shp)
5. Kiinteistötiedot (Maanomistajien yhteystiedot toimitetaan myöhemmin)
6. Yleispiirteinen kartta (pdf)
7. Yksityiskohtainen kartta (jpeg)
8. Natura 2000 -alueen kuvaus
9. Tutkimustyöselostus

## 12. Lomakkeen lähettäminen

Voit tulostaa ja tallentaa lomakkeen itsellesi ao. painikkeiden avulla.

Lomake lähetetään sähköisesti Tukesiin **Tallenna ja lähetä lomake** -painiketta painamalla; ohjelma pyytää sinua ensin tallentamaan lomakkeen jonka jälkeen sen voi lähettää oman tietokoneesi sähköpostiohjelmalla Tukesiin.

Voit lähettää lomakkeen myös itse suoraan osoitteeseen: [kaivosasiat@tukes.fi](mailto:kaivosasiat@tukes.fi).

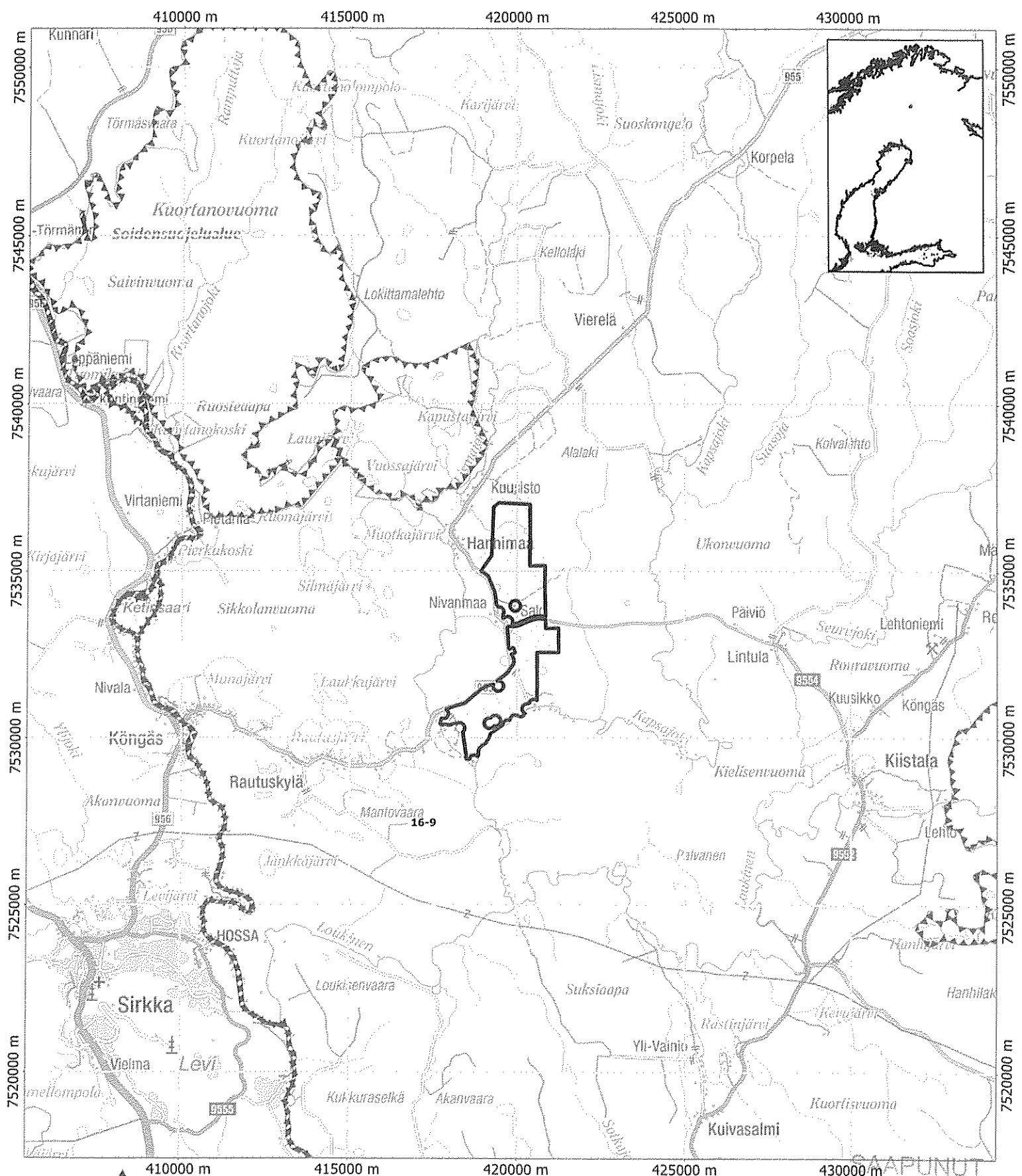
Allekirjoitus \_\_\_\_\_

Nimenselvennys \_\_\_\_\_

### HUOMI!

Muistithan ennen lomakkeen täyttämistä tutustua erilliseen liitteeseen: [Huomioitavat lain ja asetuksen kohdat](#) (klikkaa linkkiä).

Jotta hakemus saa kaivoslain (621/2011) 32 §:n mukaisen etuoikeuden kohteelle, on kaikki kaikkiin kohtiin vastattava ja kaivoslain 34§:n edellyttämällä tavalla, 7 § JA 9 §:n esteet huomioiden. Vastaa kaikkiin kohtiin ja POISTA ESTEET ALUERAJAUKSESTA.



Dragon Mining

**Dragon Mining Oy**  
**Jatkoaikahakemus**  
**Kello 54-63**

Lapin maakunta  
 Kittilän kunta



Merkkienselite	
	Malmiinsintälupa-alue
	Natura 2000

10. 06. 2015



Finland ETRS-TM35FIN  
 Scale, A4: 1:150000  
 Printed at: 2015-06-09  
 Ab Scandinavian GeoPool Ltd/  
 Robert Stenberg

# Kuortano-Saivinvuoma-Launijärvi

Koodi	FI 130 0606
Kkunta	Kittilä
Pinta-ala	9 831 ha
Aluetyyppi	SCI ja SPA

## Alueen kuvaus:

Kuortano-Saivinvuoma-Launijärven alue sisältää vaihtelevaa aapasuo- ja järviluontoa. Alueella esiintyy useita suotyyppisiä: karuhkoja rimpinevoja, erilaisia lettoja, suursaranevoja, tulvanevoja, suoniittyjä, lähteikköpintoja sekä korpia ja rämeitä. Järvet ovat pehmeäpohjaisia, melko matalia ja kirkasvetisiä.

Kuortanovuoma-Saivinvuoma-Launijärvi on pohjoisen Peräpohjolan tyyppinen aapasuokokonaisuus. Linnustoltaan alueet ovat arvokkaita.

## Suojelutilanteen tarkennus ja toteutuskeinot:

Natura-alue koostuu Kuortanovuoma-Saivinvuoman alueesta, joka kuuluu soidensuojeluohjelmaan (SSO) sekä Launijärven alueesta, joka on varattu seutukaavassa luonnonsuojelualueeksi (SL 936). Alueen suojeluperusteissa todetaan mm., että alueella oleva Lokittamajärvi on ilmeisesti sahalehden (*Stratiotes aloides*) pohjoisin kasvupaikka Fennoskandiassa. Lisäksi rajaukseen kuuluu noin 300 ha suojeluohjelmaan ja seutukaavan suojeluvaraukseen kuulumatonta aluetta.

Alue on toteutettu osaksi. Kuortanovuoma-Saivinvuoman alueesta pääosa on toteutettu muodostamalla siitä luonnonsuojelulain mukainen suojelualue. Muun alueen suojelu tullaan toteuttamaan luonnonsuojelulain ja rakennuslain nojalla.

## Luontodirektiivin luontotyypit:

Magnopotamion tai Hydrocharition-kasvustoiset luontaisesti ravinteiset järvet	1 %
Vuorten alapuoliset tasankojoet, joissa on Ranunculion fluitantis ja Callitriche-Batrachium-kasvillisuutta	2 %
Letot	<1 %
*Aapasuot	57 %
*Boreaaliset luonnonmetsät	3 %
*Puustoiset suot	25 %
* <i>Alnus glutinosa</i> ja <i>Fraxinus excelsior</i> -tulvametsät ( <i>Alno-Padion</i> , <i>Alnion incanae</i> , <i>Salicion albae</i> )	5 %

\* priorisoitu luontotyyppi

## Luontodirektiivin liitteen II lajit:

saukko

lettorikko

## Lintudirektiivin liitteen I linnut:

ampuhaukka	pohjantikka
helmipöllö	pyy
hiiripöllö	sinirinta
kapustarinta	sinisuohaukka
kurki	suokukko
laulujoutsen	suopöllö
liro	varpuspöllö
metso	vesipääsky
palokärki	alueella 2 uhanalaista lajia

## Lintudirektiivin liitteessä I mainitsemattomat säännöllisesti esiintyvät muuttolinnut:

tuulihaukka

mustaviklo

## Muuta lajistoa:

harmaasieppo	pajusirkku
isokäpylintu	pikkukäpylintu
jänkäsirriäinen	pohjansirkku
keltävästäräkki	rantasipi
kirjosieppo	kirjosieppo

kuukkeli	ruokokerttunen
leppälintu	tilhi
metsäkirvinen	urpiainen
niittykrivinen	karhu

*Edellä esitetyt tiedot perustuvat Natura-tietolomakkeen tiivistelmään. Natura-arvioinneissa tulee käyttää varsinaisia Natura-tietolomakkeen (Natura Data Form) tietoja, jotka sisältävät laji- ja luontotyyppikohtaisia arviointitietoja. Natura-tietolomakkeita voi tilata Suomen ympäristö-keskuksesta ja Lapin ympäristökeskuksesta.*

**Lisää luontotietoa (aluekohtaista ja yleistä):**

Aapala, Kaisu & Lindholm, Tapio 1995: Valtionmaiden suojellut suot, metsähallituksen luonnonsuojelujulkaisuja. Sarja A 48., Metsähallitus, Vantaa. 155 s.

Aapala, Kaisu & Lappalainen, Iiris 1999: Suotyyppien mosaikkia. Teoksessa: Lappalainen, Iiris (toim.) Suomen luonnon monimuotoisuus, Suomen ympäristökeskus, 47-53. Helsinki.

Airaksinen, O. & Karttunen, K. 2001: Natura 2000 -luontotyyppiopas. Ympäristöopas 46, 2. korj. painos, Suomen ympäristökeskus, Helsinki. 194 s.

Eurola S. & Kaakinen, E. 1978: Suotyyppiopas. Porvoo, WSOY. 87 s.

Eurola, S., Huttunen, A. & Kukko-oja, K. 1995: Suokasvillisuusopas. 2 korj. painos. Oulanka Reports 14. 85 s.

Ilmonen, J., Ryttylä, T. ja Alanen A. 2001: Luontodirektiivin kasvit ja selkärangattomat eläimet. Suomen Natura 2000 - ehdotuksen luonnontieteellinen arviointi. Suomen ympäristö 510. Suomen ympäristökeskus. 177 s.

Laine, J. & Vasander, H. 1990: Suotyyppit. Hämeenlinna, Kirjayhtymä. 80 s.

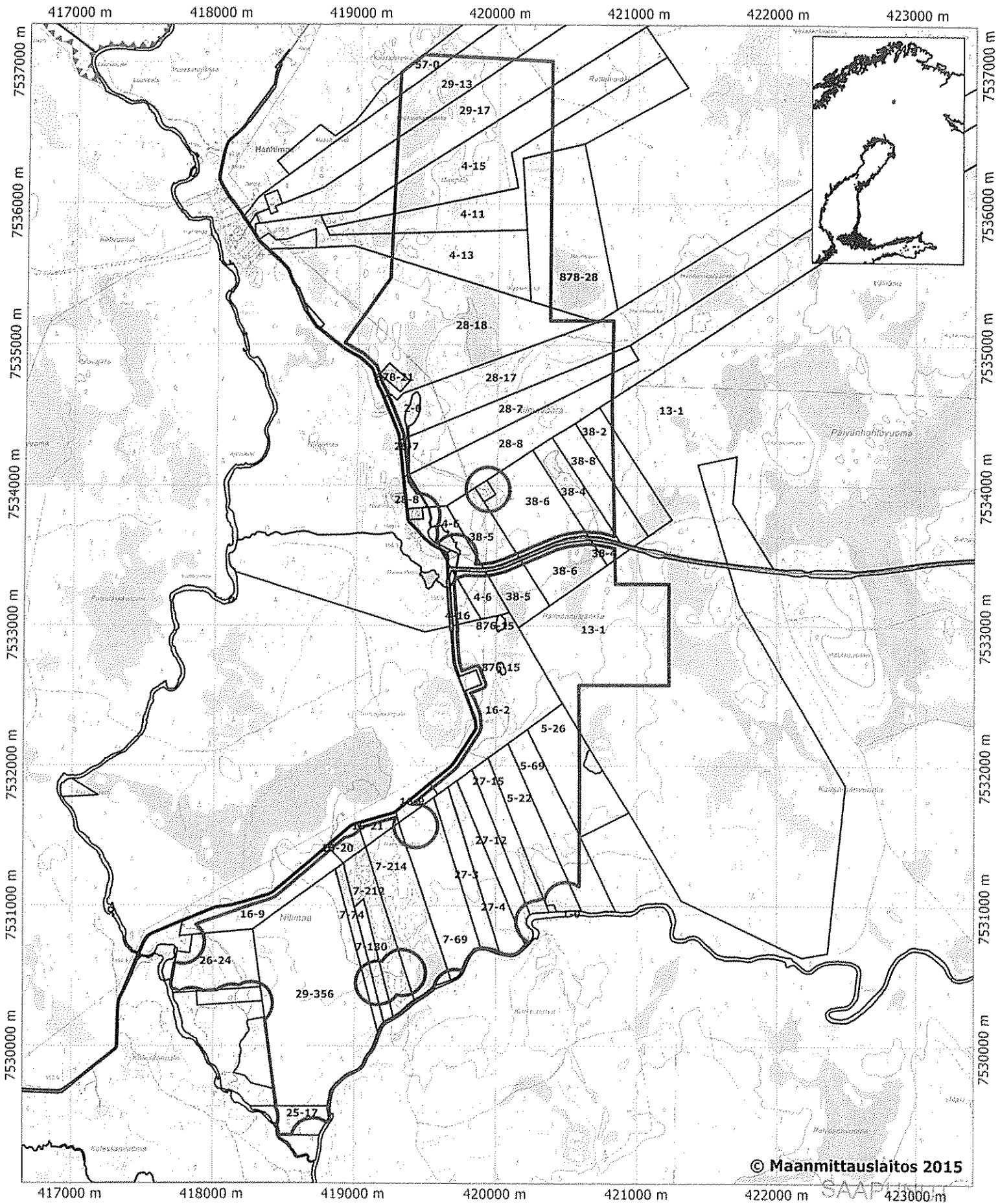
Maa- ja metsätalousministeriön soidensuojeluntyöryhmä 1977: Soidensuojelun perusohjelma – Komiteamietintö 1977:48. Maa- ja metsätalousministeriö, Helsinki. 47 s.

Maa- ja metsätalousministeriön soidensuojeluntyöryhmä 1980: Soidensuojelun perusohjelma II. Komiteamietintö 1980:15, Maa- ja metsätalousministeriö, Helsinki. 45 s.

Maa- ja metsätalousministeriön valtakunnallinen soiden suojelun perusohjelma. Helsinki 1981. 164 s.

Ruuhijärvi, Rauno & Häyrinen Urpo 1980: Suomen luonto 3: Suot. Helsinki, Kirjayhtymä 347 s.

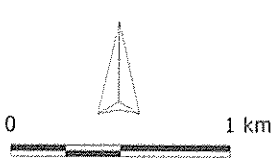
Julkaistu 4.11.2003 klo 11.51, päivitetty 15.8.2013 klo 13.09



© Maanmittauslaitos 2015



**Dragon Mining Oy**  
**Jatkoaikahakemus**  
**Kello 54-63**



Lapin maakunta  
 Kittilän kunta  
 Karttalehdet: V4311R, U4422R

Merkkienselite	
	Malmietsintälupa-alue
	Natura 2000
	Kiinteistöraja
	Kiinteistötunnus

10. 06. 2015



Finland ETRS-TM35FIN  
 Scale, A4: 1:35000  
 Printed at: 2015-06-09  
 Ab Scandinavian GeoPool Ltd/  
 Robert Stenberg



## SELVITYS DRAGON MINING OY:N ja JV-YHTEISTYÖKUMPPANIN TUTKIMUSTOIMISTA KITILÄN HANHIMAAN PROJEKTISSA

### Tausta

Vuonna 2003 Outokumpu Oy teki päätöksen osittaisesta irtautumisesta kaivostoiminnasta. Outokumpun perustamaan Polar Mining Oy:öön koottiin myytäväksi tarkoitettuja malminetsintäkohteita (esim. Jokisivu, Juomasuo, Hangaslampi, Hanhima, Sukseton), Oriveden kaivos sekä Sastamalassa sijaitseva rikastamo. Australian pörssiin listattu Dragon Mining Ltd osti Polar Mining Oy:n marraskuussa 2003. Dragon Mining Ltd:n 100%:sesti omistaman Polar Mining Oy:n nimi muutettiin Dragon Mining Oy:ksi marraskuussa 2011.

Keski-Lappi on malmipotentialista aluetta, jolta tunnetaan kymmeniä perus- ja jalometalliesiintymiä. Erityisen runsaasti on löydetty kulta- ja kupariesiintymiä, joista tuotantoon asti ovat edenneet mm. Saattoporan, Pahtavaaran ja Suurikuusikon esiintymät.

Vuosien 2002 ja 2013 välisenä ajanjaksona Outokumpu Oy (2002-2003) ja Dragon Mining Oy (2003-2013) ovat aktiivisesti tutkineet Hanhimaan laajaa tutkimusaluetta. Ensimmäiset kultaviitteet Hanhimaan alueelta havaittiin vuonna 2002. Sittemmin Hanhimaan tutkimuskohteelta on paikannettu kolme kultamineralisaatiota (Kiimalaki, Kellolaki, Kiimakuusikko), jotka sijaitsevat yli 20 km mittaisen hiertovyöhykkeen yhteydessä sekä hiertovyöhykkeeseen liittyvissä pienemmissä rakenteissa. Tutkimuksissa on lisäksi löytynyt lukuisa määrä kultaviitteitä.

Hanhimaan alueelta ei ole toistaiseksi paikannettu ekonomista kultaesiintymää. Aktiivisista tutkimuksista saatujen tulosten perusteella (kolme kultamineralisaatiota, lukuisia kultaviitteitä, kultapotentialinen geologinen ympäristö) jatkotutkimukset ovat perusteltuja. Tämän vuoksi Dragon Mining Oy hakee jatkoaikaa tutkimustoimille.

### Tutkimushistoria 2002-2015

#### 2002 (Outokumpu)

Geologinen kartoitus, maaperänäytteenotto, tutkimuskaivantojen teko, tutkimusaineiston tulkinta

#### 2003 (Outokumpu ja Polar Mining)

Geologinen kartoitus, maaperänäytteenotto, geofysikaaliset mittaukset, syväkairausta, tutkimuskaivantojen tekoa, tutkimusaineiston tulkinta

#### 2004 (Polar Mining)

Geologinen kartoitus, maaperänäytteenotto, geofysikaaliset mittaukset, syväkairausta, tutkimuskaivantojen tekoa, tutkimusaineiston tulkinta

#### 2005 (Polar Mining)

Tutkimusaineiston tulkinta.



2006 (Polar Mining)

Geologinen kartoitus, maaperänäytteenotto, syväkairausta, tutkimuskaivantojen tekoa, tutkimusaineiston tulkinta

2007 (Polar Mining)

Geologinen kartoitus, maaperänäytteenotto, geofysikaaliset mittaukset, syväkairausta, tutkimuskaivantojen tekoa, geologinen mallinnus, tutkimusaineiston tulkinta

2008 (Polar Mining)

Geologinen kartoitus, maaperänäytteenotto, syväkairausta, tutkimuskaivantojen tekoa, geologinen mallinnus, tutkimusaineiston tulkinta

2009 (Polar Mining)

Geologinen kartoitus, maaperänäytteenotto, syväkairausta, tutkimuskaivantojen tekoa, geologinen mallinnus, tutkimusaineiston tulkinta

2010 (Polar Mining)

Geologinen kartoitus, geologinen mallinnus, tutkimusaineiston tulkinta

2011 (Dragon Mining)

Geologinen mallinnus, tutkimusaineiston tulkinta, tutkimustyöoikeuden pidentämishakemus valtauksille Kello 1-17, 17-18, 20-35, 37, 39-44, Jaukkaranselkä 1-3 ja Kielisenmaa.

2012 (Dragon Mining)

Tutkimusaineiston tulkinta, tutkimustyöoikeuden pidentämishakemus valtauksille Kello 47-50. Dragon Mining Oy ja Agnico Eagle Finland Oy allekirjoittivat aiesopimuksen yhteistyöstä Hanhimaan ja Suksettoman projektien tutkimusten osalta.

2013-2015 (Dragon Mining ja Agnico Eagle Finland)

Geologinen mallinnus, tutkimusaineiston tulkinta, syväkairausta, geokemiallinen näytteenotto. Dragon Mining Oy ja Agnico Eagle Finland Oy allekirjoittivat sopimuksen yhteistyöstä Hanhimaan ja Suksettoman projektien tutkimusten osalta. Sopimuksen ehtojen mukaisesti Agnico Eagle Finland Oy voi hankkia 70% osuuden projekteista investoimalla tutkimustoimiin 9 miljoonaa euroa 7 vuoden aikana.

Tähän mennessä Agnico Eagle Finland Oy on toteuttanut 3 kairausohjelmaa, joihin on kuulunut yhteensä 41 reikää yhteismitaltaan 10477 metriä.

#### **Yhteenveto suoritetuista tutkimustoimista**

Maaperänäytteitä on kerätty yli 4000 kpl useassa eri vaiheessa.

Geofysikaalisia mittauksia alueellisesti (lentogeofysiikka) ja paikallisesti (maastomittaukset) useassa eri vaiheessa.

Laaja geologinen kartoitus.

Syväkairattu yhteensä 99 reikää (noin 17140m) eri alueilla.

Tutkimuskaivantoja kaivettu yhteensä yli 4000m, joista kerätty yli 3000 näytettä. Valtaosa tutkimuskaivannoista on täytetty tutkimusten valmistuttua.

Varaus- ja valtaushakemusten suunnittelua ja hakemuksia on tehty monessa eri vaiheessa.





### **Merkittävimmät tutkimustulokset**

Kolmen kultaesiintymän paikantaminen tutkimusalueelta. Valikoituja kairaustuloksia:

- Kiimalaki: 11.70m @ 4.48 g/t Au, 7.50m @ 5.88 g/t Au, 5.00m @ 5.96 g/t Au. Kiimalaella kultapitoinen vyöhyke on usean sadan metrin pituinen.
- Kellolaki: 8.00m @ 1.95 g/t Au, 8.60m @ 1.51 g/t Au
- Kiimakuusikko: 3.45m @ 3.94 g/t Au

Lukuisia kultapotentialiaalisia kohdealueita on paikannettu geologisen kartoituksen ja geokemiallisen näytteenoton perusteella.

Kunnioitavasti

Pentti Grönholm

Malminetsintäpäällikkö

Dragon Mining Oy