

KUULUTUS

Turvallisuus- ja kemikaalivirasto (Tukes) on kaivoslain (621/2011) perusteella 10.11.2015 hyväksynyt seuraavan malminetsintälupaa koskevan hakemuksen.

Hakija: Agnico Eagle Finland Oy

Alueen nimi: Riitajänkkä

Lupatunnus: ML2015:0024

Alueen sijainti ja koko: Kittilän kunta, 193,95 ha

Päätökseen saa kaivoslain (621/2011) 162 §:n nojalla hakea muutosta valittamalla hallinto-oikeuteen. Valitusaika on 30 päivää päätöksen antopäivästä. Päätöksen liitteenä olevasta valitusosoituksesta ilmenee, miten muutosta haettaessa on meneteltävä. Päätös on nähtävillä Kittilän kunnan virastotalolla (Valtatie 15), Tukesin Rovaniemen toimipaikassa (Valtakatu 2, Rovaniemi) ja Tukesin internet-sivulla (<http://www.tukes.fi/malminetsinta>).

Lisätietoja kaivosasiat@tukes.fi tai Jani Jäsberg puh. 029 5052 069

Kuulutettu 10.11.2015

Pidetään nähtävänä 10.12.2015 asti

Agnico Eagle Finland Oy
Pokantie 541
99250 KIISTALA

MALMINETSINTÄLUPAPÄÄTÖS Malminetsintälupahakemus

Hakija: Agnico Eagle Finland Oy
Y-tunnus: 2311020-2
Suomi

Yhteystiedot: Pokantie 541
99250 KIISTALA

Lisätietoja antaa:
Markku Kilpelä
markku.kilpela@agnico-eagle.com
Puh: 016-642 238

Alueen nimi: Riitajänkkä
Alueen sijainti: Kittilä

Hakemus on tullut vireille 22.6.2015. Viranomaisen on tehnyt hakemustarkastuksen ja todennut hakemuksen täyttävän kaivoslain 34 §:n vaatimukset. Hakemukselle on annettu lupatunnus ML2015:0024 ja kaivoslain 34 §:n mukainen etuoikeuspäivämäärä 22.6.2015.

Hakemuksen tarkoitus: Malminetsintä kaivoslain (621/2011) pykälien 5, 9 ja 32 tarkoittamalla tavalla

PÄÄTÖS

Turvallisuus- ja kemikaalivirasto (Tukes) **myöntää** kaivoslain (621/2011) nojalla Agnico Eagle Finland Oy:lle malminetsintäluvan nimeltä "Riitajänkkä" lupatunnuksella ML2015:0024. Tällä luvalla jatketaan valtausten 8425/1-2 voimassaoloa.

Perustelut: Hakija on osoittanut, että kaivoslaissa (621/2011) säädetyt edellytykset täyttyvät eikä luvan myöntämiselle ole kaivoslaissa säädettyä estettä.

Malminetsintäluvan nojalla luvanhaltijalla on oikeus omalla ja toisen maalla tässä luvassa mainitulla alueella (malminetsintäalueella) tutkia geologisten muodostumien rakenteita ja koostumusta sekä tehdä muita kaivostoimintaa valmistelevia tutkimuksia ja muuta malminetsintää esiintymän paikallistamiseksi sekä sen laadun, laajuuden ja hyödyntämiskelpoisuuden selvittämiseksi sen mukaan kuin tässä malminetsintäluvassa tarkemmin määrätään. Malminetsintälupa ei oikeuta esiintymän hyödyntämiseen.

Päätöksen voimassaolo

Malminetsintälupa on **voimassa tällä päätöksellä enintään kolme (3) vuotta** päätöksen lainvoimaiseksi tulosta.

Perustelut: Luvan voimassaoloaika on lain sallima enimmäisaika luvan voimassaolon jatkamiselle. Hakija on antanut selvityksen hakemuksen kohteena olevalla alueella tehdyistä tutkimuksista ja niiden tuloksista ja osoittanut, että tutkimuksia tarvitaan edelleen mm. havainnoimaan geofysikaalisia, rakenteellisia ja geokemiallisia poikkeamia. Mikäli luvanhaltija haluaa pienentää voimassaolevaa malminetsintälupaa sen voimassaoloaikana tai luopua siitä kokonaan, tulee luvanhaltijan toimittaa kaivosviranomaiselle hakemus joko osittaisesta tai koko malminetsintäalueen raukeamisesta (Kaivoslaki 621/2011, 60 §, 61 §, 66 §, 67 §).

Päätöksen täytäntöönpano

Kaivoslain (621/2011) 168.1 §:n mukaisesti malminetsintälupa perustuvat toimenpiteet saa aloittaa, kun siihen oikeuttava lupapäätös on saanut lainvoiman ja lupapäätöksessä määrätyt velvoitteet on suoritettu. Jos toimenpiteen suorittaminen edellyttää muualla lainsäädännössä vaadittua lupaa, saa toimenpiteen kuitenkin aloittaa vasta, kun toimenpiteeseen tarvittava muun lainsäädännön mukainen lupapäätös on saanut lainvoiman tai toiminnan aloittamiseen on saatu oikeus asiassa toimivaltaiselta viranomaiselta.

Malminetsintäalueen tiedot

Pinta-ala: 193,95 ha
Alueen nimi: Riitajänkkä
Sijainti: Kittilä
Alueen tarkempi sijainti ja rajat ilmenevät tähän päätökseen liitetystä lupakartasta (Liite 1).

Alueesta tarkemmin

Malmietsintälupa-alue sijaitsee välittömästi Agnico Eagle Finland Oy:n Suurikuusikon kaivospiirin itäpuolella. Hakijalla on ollut alueella voimassa Riitajänkkä – nimiset valtaukset vuodesta 2010 saakka. Alueella on suoritettu geofysikaalisia mittauksia ja raskasmineraalinäytteenottoa. Hakija olettaa että lupa-alueella on geologinen rakenne jossa esiintyy kultaa.

Lupa-alueella ei sijaitse Natura 2000-verkoston alueita, luonnonsuojelu- tai perusteilla olevia luonnonsuojelualueita tai muita suojelualueita. Alueella ei ole myöskään ole pohjavesialueita.

Otaksuma mineraaleista

Suoritettuihin tutkimuksiin perustuen, hakija otaksuu alueella olevan kultaa (Au).

Yleisten ja yksityisten etujen turvaamiseksi tarpeelliset lupamääräykset (velvoitteet ja rajoitukset)

1. Määräys malminetsintätutkimusten sallituista ajankohdista ja menetelmistä, sekä malminetsintään liittyvistä laitteista ja rakennelmista

Tämän malminetsintäluvan nojalla on sallittua suorittaa seuraavia malminetsintätoimenpiteitä ja soveltaa seuraavia malminetsintämenetelmiä:

1. Geofysikaaliset ja geokemialliset tai vaikutuksiltaan edellisiin verrattavat tutkimusmenetelmät
2. Koneellisesti tehtävät maaperä- ja kallioperänäytteenotto (moreeni-, ura- ja pistenäytteet, kairaus)

Perustelut: Hakija on esittänyt hakemuksessaan nämä menetelmät ja kaivosviranomaisen arvioi ne tarpeelliseksi jotta alueen mineraalipotentiali saadaan tehokkaasti tutkittua. Jotta mahdolliselle jatkoluvalle edellytetty vaade tehokkaasta malminetsinnästä toteutuu, tässä lupamääräyksessä tarkoitettujen toimenpiteiden tulee olla suoritettuina.

2. Määräys tutkimustöitä ja -tuloksia koskevasta selvitysvelvollisuudesta

Malminetsintäluvan haltijan on vuosittain toimitettava kaivosviranomaiselle selvitys suoritetuista tutkimustöistä ja niiden tuloksista. Tutkimustöitä ja -tuloksia koskevaan vuosittaiseen selvitykseen on sisällytettävä: käytetyt tutkimus- ja työmenetelmät, yhteenveto tehdyistä tutkimuksista ja pääasialliset tulokset. Kaivosviranomaisen voi ohjeistaa hakijoita tarkemmin raportoinnin muodosta ja ajankohdasta. Ohje löytyy Tukesin internet-sivuilta. Kunkin kalenterivuoden tutkimustöistä ja -tuloksista on raportoitava seuraavan vuoden kesäkuun loppuun mennessä, ellei toisin ohjeisteta.

Perustelut: Määräyksen perusteena on kaivoslaki (621/2011) 14 § ja, VNa kaivostoiminnasta (391/2012) 4 §.

3. Määräys jälkitoimenpiteiden ajankohdasta ja ilmoittamisesta kaivosviranomaiselle

Kun malminetsintälupa on rauennut osittain, kokonaan tai peruutettu, malminetsintäluvan haltijan on raukeavilta alueilta;

1) välittömästi saatettava malminetsintäalue yleisen turvallisuuden vaatimaan kuntoon, poistettava väliaikaiset rakennelmat ja laitteet, huolehdittava alueen kunnostamisesta ja siistimisestä sekä saatettava alue mahdollisimman luonnonmukaiseen tilaan. Malminetsintäluvan haltijan on tehtävä kirjallinen ilmoitus kaivosviranomaiselle, malminetsintäalueeseen kuuluvien kiinteistöjen omistajille ja muille oikeudenhaltijoille, kun toimenpiteet on saatettu loppuun. Ilmoitus on lisäksi tehtävä erityisellä poronhoitoalueella asianomaiselle paliskunnalle (Kuivasalmen paliskunta). Ilmoituksen tulee sisältää tiedot jälkitoimenpiteiden päättymispäivästä sekä kuvaus toteutetuista jälkitoimenpiteistä.

2) kuuden kuukauden kuluessa luovutettava kaivosviranomaiselle tutkimustyöselostus, tutkimukseen liittyvä tietoaineisto ja kirjallinen esitys edustavasta otoksesta kairasydämiä. Kaivosviranomaisen ohjeistaa hakijoita tarkemmin raportoinnin muodosta. Ohje löytyy Tukesin

internet-sivuilta.

Perustelut: Määräyksen perusteena on kaivoslaki (621/2011), 15 § ja VNa kaivostoiminnasta (391/2012), 5 §.

4. Määräys kaivannaisjätteen jätehuoltosuunnitelmasta ja sen noudattamisesta

Malminetsintäluvan haltija on velvollinen huolehtimaan maa- ja kiviainesjätteen synnyn ehkäisemisestä, sen haitallisuuden vähentämisestä sekä jätteen hyödyntämisestä tai käsittelemisestä.

Malminetsinnästä tässä luvassa sallituilla menetelmillä (lupamääräys 1, menetelmät 1-2) ei synny kaivannaisjätettä. Töiden loputtua kohteella on alue välittömästi saatettava mahdollisimman luonnonmukaiseen tilaan ja korjattava mahdolliset maastovahingot.

Perustelut: Määräyksen perusteena on kaivoslaki (621/2011) 13 § ja VNa kaivostoiminnasta (391/2012) 3 §.

5. Määräys ilmoitusvelvollisuudesta koskien malminetsintäalueen maastotöitä ja rakennelmia

Malminetsintäluvan haltijan on hyvissä ajoin ennen tutkimusten aloittamista ilmoitettava kirjallisesti malminetsintäalueeseen kuuluvien kiinteistöjen omistajille (sekä näihin rinnastettaville, Kaivoslaki 5.2 §) ja muille oikeudenhaltijoille kaikista maastotöistä, jotka voivat aiheuttaa vahinkoa tai haittaa, sekä väliaikaisista rakennelmista. Ilmoitus on lisäksi tehtävä Kuivasalmen paliskunnalle.

Malminetsintäluvan haltijan on ilmoitettava maastotöistä toimialallaan yleistä etua valvoville viranomaisille:

- Tukesille
- Lapin ELY-keskuksen ympäristövastuualueelle
- Metsähallitukselle
- Mikäli alueelta löydetään tutkimusten yhteydessä muinaismuistolaissa tarkoitettuja kohteita, tulee luvanhaltijan toimia kuten muinaismuistolaissa todetaan. Hakijan tulee ilmoittaa edellä mainituista kohteista viipymättä Museovirastoon.

Perustelut: Määräyksen perusteena on kaivoslaki (621/2011) 12 § ja VNa kaivostoiminnasta (391/2012) 2 §.

6. Määräys malminetsintäalueen koon pienentämisen aikataulusta

Malminetsintäalueen pienentämiselle kaivosviranomaisen ei näe tässä vaiheessa olevan tarvetta. Tutkimuksia voidaan pitää perusteltuna koko ML2015:0024 alueelle. Jos luvan haltija haluaa pienentää voimassaolevaa malminetsintälupaa tai luopua siitä kokonaan, tulee luvan haltijan esittää hakemus joko osittaisesta tai koko malminetsintäalueen raukeamisesta. Hakemuksen käsittelyyn tulee varata aikaa vähintään 3 kuukautta.

Perustelut: Määräyksen perusteena on kaivoslaki (621/2011) 11 §, 51 §, 67 §). Otettaessa huomioon alueen koko, tutkimussuunnitelma ja sen perustelut, sekä seikka, etteivät luvassa sallittavat malminetsintätoimet nykyisen aluerajauksen sisällä estä tai vaikeuta olennaisesti muita alueeseen kohdistuvia käyttötärpeita,

voidaan tutkimuksia pitää perusteltuna koko alueelle.

7. Määräys vakuuden asettamisesta

Hakijalle 16.10.2013 myönnettyssä malminetsintälupapäätöksessä (**ML2012:0105**) on määrätty **20 000 euron** suuruinen pankkitalletusvakuus panttaussitoumuksella, joka kattaa myös tässä päätöksessä kaivoslakiin perustuvasta toiminnasta mahdollisesti aiheutuneiden vahinkojen ja haittojen korvaamisen sekä kaivoslain mukaisten jälkitoimenpiteiden suorittamisen.

Perustelut: Määräyksen perusteena on kaivoslaki (621/2011) 107 §. Vakuus on yhtiökohtainen ja se asetetaan yhtiön voimassa olevien malminetsintäluvan / lupien, ja myös mahdollisesti myöhemmin myönnettävien malminetsintälupien kokonaispinta-alan mukaan. Tukesin linjauksen mukaisesti 1000 - 10 000 hehtaarin alueelle vakuus on **20 000 €**. Koneellisen montutuksen ja järeämmän toiminnan (esim. koelouhinta) vakuus arvioidaan ja määrätään lupakohtaisesti.

8. Määräykset malminetsintää ja malminetsintäalueen käyttöä koskevista seikoista sen varmistamiseksi, ettei toiminnasta aiheudu kaivoslaissa (621/2011) kiellettyä seurausta

Malminetsintäluvan haltijan on tulpattava kairareiät, mikäli kairareiästä nousee pohjavettä maanpinnalle. Kairaputket on katkaistava mahdollisimman läheltä maanpintaa, ja kairakohteiden jätehuolto sekä siistiminen on tehtävä välittömästi töiden loputtua kohteella. Jos kairauksessa käytettävän veden määrä ylittää 100m³/vrk, on toimittava siten kuin vesilaissa todetaan. Tutkimustöitä tehtäessä on otettava huomioon ympäristönsuojelulain mukainen pohjaveden pilaamiskielto. Malminetsinnästä ja muusta malminetsintäalueen käytöstä ei saa aiheutua merkittäviä muutoksi luonnonolosuhteissa, eikä merkittävää maisemallista haittaa.

Perustelut: Malminetsintäluvan haltijan on luovuttuaan malminetsintälupa-alueesta tai sen menetettyään viipymättä saatettava malminetsintäalue yleisen turvallisuuden vaatimaan kuntoon, sekä saatettava alue mahdollisimman luonnonmukaiseen tilaan (621/2011) 11 ja 15 §.

9. Määräykset yleisen ja yksityisen edun kannalta välttämättömistä ja luvan edellytysten toteuttamiseen liittyvistä seikoista

Malminetsintälupa-alueella esiintyy lettorikkoja ja turjanhorsmaa, jotka ovat rauhoitettuja ja erityisesti suojeltavia kasvilajeja. Lupa-alueella esiintyy myös kahden uhanalaisen kämmekkälajin esiintymiä, joista toinen on rauhoitettu koko maassa. Luonnonsuojelulain 42 §:n mukaisesti rauhoitetun kasvin tai sen osan poimiminen, kerääminen, irtileikkaaminen, juurineen ottaminen tai hävittäminen on kielletty. Lupa-alueella esiintyy lisäksi uhanalaiseksi luokiteltua lettosaraa. Lapin ELY-keskuksen lausunnossa (liite 5) on mainittu ne lakipykälät, joiden perusteella nämä kasvit on suojeltu ja lisäksi kasvien tunnetut esiintymispaikat malminetsintä lupa-alueella.

Malminetsintälupa-alueen välittömässä läheisyydessä sijaitsee rauhoitetun, uhanalaisen ja erityisesti suojeltavan lintulajin reviiri. Pesimäreviirin läheisyydessä tulee välttää tutkimustoimintaa ja moottoroiduilla ajoneuvoilla liikkumista 1.5-31.7 välisenä aikana (liite 5).

Malminetsintäluvan haltijan tulee toimittaa hyvissä ajoin ennen tutkimustöiden aloittamista tarkka tutkimussuunnitelma toimenpiteineen ja sijaintitietoineen Tukesille. Lisäksi tutkimussuunnitelma tulee toimittaa tiedoksi toimivaltaiselle Lapin Ely-keskukselle sekä

Metsähallitukselle.

Perustelut: Määräyksen perusteena on kaivoslaki (621/2011) 11 § ja 12 § sekä VNa kaivostoiminnasta (391/2012) 2 §. Tutkimussuunnitelman esittämisvelvollisuudella varmistetaan, että toimenpiteisiin voidaan tarvittaessa valvonnallisesti puuttua. Samalla Tukesin on mahdollista kaivoslain valvonnan toteuttamiseksi arvioida toimenpiteiden vaikutusta ja tarvittaessa antaa tarkempia lisämääräyksiä toimenpiteiden suorittamisesta.

Vaikka tässä malminetsintäluvassa sallitut tutkimusmenetelmät eivät vaikuta laajasti ympäristöön, malminetsintäluvassa haltijan on oltava kuitenkin riittävästi selvillä hankkeen ympäristövaikutuksista siinä laajuudessa kuin kohtuudella voidaan edellyttää.

Siirtyminen lupa-alueelle, ja lupa-alueella liikkuminen on sulanmaan aikana pyrittävä suunnittelemaan niin, että luontaisia aukkopaiikkoja käytetään mahdollisimman paljon hyväksi. Kosteikkoalueilla liikkumista tulee välttää sulanmaan aikana.

Malminetsintäluvassa haltijan on rajoitettava malminetsintä ja muu malminetsintäalueen käyttö tutkimustyön kannalta välttämättömiin toimenpiteisiin. Toimenpiteet on suunniteltava siten, että niistä ei aiheudu kohtuudella vältettävissä olevaa yleisen tai yksityisen edun loukkausta. Malminetsintäluvassa nojalla tapahtuvasta malminetsinnästä ja muusta malminetsintäalueen käytöstä ei saa aiheutua:

- 1) haittaa ihmisten terveydelle tai vaaraa yleiselle turvallisuudelle;
- 2) olennaista haittaa muulle elinkeinotoiminnalle;
- 3) merkittäviä muutoksia luonnonolosuhteissa;
- 4) harvinaisten tai arvokkaiden luonnonesiintymien olennaista vahingoittumista;
- 5) merkittävää maisemallista haittaa.

Perustelut: Määräys perustuu kaivoslain (621/2011) 11 §:ään.

10. Määräys malminetsintäkorvauksen suuruudesta ja maksuajankodasta

Alueella on ollut voimassa kaivoslain (503/1965) mukaiset valtauokset 8425/1-2 viisi (5) vuotta. Tämä päätös jatkaa malminetsintäluvassa voimassaoloa kolme (3) vuotta. Malminetsintäluvassa haltijan on maksettava malminetsintä-alueeseen kuuluvien kiinteistöjen omistajille vuotuista korvausta **30 euroa hehtaarilta** luvan voimassaoloajan kahdelta ensimmäiseltä vuodelta, sekä **40 euroa hehtaarilta** luvan voimassaoloajan viimeiseltä vuodelta.

Malminetsintäkorvaus ensimmäiseltä vuodelta on maksettava viimeistään 30 päivänä siitä, kun malminetsintälupa on tullut lainvoimaiseksi. Seuraavina vuosina korvaus on maksettava vastaavana ajankohtana.

Perustelut: Määräys perustuu kaivoslain (621/2011) 99 §:ään, jossa säädetään malminetsintäkorvauksen suuruudesta ja maksutavasta.

Mikäli hakija pienentää tai muuttaa tässä päätöksessä määrättyä malminetsintäaluetta muutoshakemuksella, määräytyy uusi malminetsintäkorvaus maanomistajalle seuraavasta tämän lupapäätöksen maksupäivästä alkaen muutospäätöksessä määrättävän pinta-alan mukaan.

Perustelut: Määräys perustuu kaivoslain (621/2011) 51 §, 67, 69 §:ään jossa säädetään jossa säädetään malminetsintäluvan raukeamisesta ja muuttamisesta.

11. Määräys vahinkojen ja haittojen korvaamisesta malminetsintäalueella

Malminetsintäluvan haltijan on korvattava malminetsintäalueella tapahtuvasta kaivoslakiin (621/2011) perustuvasta toiminnasta aiheutuneet vahingot ja haitat, jollei jonkin toimenpiteen osalta korvauksesta toisin säädetä.

Perustelut: Määräys perustuu kaivoslain (621/2011) 103 §:ään, jossa säädetään vahinkojen ja haittojen korvaamisesta malminetsintäalueella.

Mikäli lupa-alueella joudutaan kaatamaan puita, tulee ne korvata täysimääräisinä maanomistajalle. Nuorelle puustolle tapahtuneissa vahingoissa tulee korvata lisäksi vielä odotusarvon menetys. Mikäli yhtiö ja maanomistaja eivät pääse yhteisymmärrykseen korvauksesta, silloin puolueeton arviointi tulee tehdä esimerkiksi paikallisen metsänhoitoyhdistyksen tai metsäkeskuksen toimihenkilön toimesta.

12. Poronhoidolle aiheutuvien haittojen vähentämiseksi erityisellä poronhoitoalueella

Alue kuuluu Kuivasalmen paliskunnan alueeseen. Malminetsintätutkimukset on sovitettava alueella toimivan paliskunnan kanssa siten, ettei niistä aiheudu kohtuutonta haittaa poronhoidolle. Malminetsintäluvan haltijan on ilmoitettava Kuivasalmen paliskunnalle tutkimustöistä ja niiden aikataulusta, sekä muusta alueiden käytöstä hyvissä ajoin ennen tutkimustöiden aloittamista. Malminetsintäluvan haltijan on otettava huomioon alueella mahdollisesti olevat poronhoidolle tärkeät rakenteet kuten esimerkiksi erotusaita ja käytettävä valmiita veräjiä kulkemiseen.

Perustelut: Edellä mainituilla toimenpiteillä ehkäistään malminetsinnästä poronhoidolle aiheutuvia haittoja erityisellä poronhoitoalueella. Määräys perustuu Poronhoitolain (848/1990) 2§:ään ja kaivoslain (621/2011) 51 §:ään.

Hakemuksen käsittely

Hakemus: Agnico Eagle Finland Oy	22.6.2015
Täydennys: Agnico Eagle Finland Oy	7.7.2015
Kuulutus hakemuksesta: Tukes	18.9.2015
Lausuntopyyynnöt: Tukes	18.9.2015
Päätös: Tukes	10.11.2015

Lupahakemuksesta tiedottaminen

Tukes on tiedottanut hakemuksesta 18.9.2015 kuuluttamalla siitä 30 päivän ajan Kittilän kunnan ilmoitustaululla, Tukesin Rovaniemen toimipisteen, sekä Tukesin internet-sivuilla. Hakemus on ollut nähtävillä 19.10.2015 saakka.

Tukes on tiedottanut hakemuksesta asianosaisille maanomistajille kirjeitse 18.9.2015.

Lausunnot ja mielipiteet on pyydetty toimitettavaksi viimeistään 19.10.2015. Tämän päivämääränkin jälkeen toimitetut lausunnot ja mielipiteet on otettu ratkaisussa huomioon.

Lausuntopyynnöt ja lausunnot hakemuksesta

Hakemuksesta on lähetetty lausuntopyynnöt ja saatu lausunnot seuraavasti:

- 1) Tukesin lausuntopyyntö on lähetetty **Kittilän kunnalle** 18.9.2015.
Kittilän kunta on antanut lausunnon 30.10.2015 (liite 4).
- 2) Tukesin lausuntopyyntö on lähetetty **Lapin ELY-keskukselle** 18.9.2015.
Lapin ELY-keskus on antanut lausunnon 23.10.2015. (liite 5)
- 1) Tukesin lausuntopyyntö on lähetetty **Metsähallitukselle** 18.9.2015.
Metsähallitus on antanut lausunnon 12.10.2015 (liite 6).
- 2) Tukesin lausuntopyyntö on lähetetty **Kuivasalmen paliskunnalle** 18.9.2015.
Kuivasalmen paliskunta ei ole antanut lausuntoa hakemuksesta.

Muistutukset ja mielipiteet

Hakemuksen johdosta ei esitetty muistutuksia tai mielipiteitä.

Hakijan vastine

Hakijalta ei ole pyydetty vastinetta.

Tukesin kannanotto lausunnoissa esitettyihin yksilöityihin vaatimuksiin

Lausunnoissa esitetyt asiat on otettu lupapäätöksessä huomioon.

Tiedoksi luvan haltijalle

Kaivoslain (621/2011) suhde muuhun lainsäädäntöön

Sen lisäksi, mitä kaivoslaissa säädetään, sovelletaan kaivoslain mukaista lupa- tai muuta asiaa ratkaistaessa ja muutoin tämän lain mukaan toimittaessa muun muassa; luonnonsuojelulakia ([1096/1996](#)), ympäristönsuojelulakia ([257/2014](#)), erämaalakia ([62/1991](#)), maankäyttö- ja rakennuslakia ([132/1999](#)), vesilakia ([587/2011](#)), poronhoitolakia ([848/1990](#)), säteilylakia ([592/1991](#)), ydinenergialakia ([990/1987](#)), muinaismuistolakia ([295/1963](#)), maastoliikennelakia ([1710/1995](#)) ja patoturvallisuuslakia ([494/2009](#)). Vesil [587/2011](#). Malminetsintäluvan haltijan on aina noudatettava Suomen lainsäädäntöä ja asiaan liittyviä muita kansainvälisiä sopimuksia.

Maastossa liikkuminen

Maastoliikennelain (1710/1995) 4.1 §:n ja 4.2 §:n 9-kohdan mukaan kaivoslaissa (621/2011) tarkoitetulla malminetsintäalueella ja 30 metrin etäisyydellä sen rajasta moottorikäyttöisellä ajoneuvolla liikkuminen ei edellytä maanomistajan tai haltijan lupaa, kun kyse on asianomaisessa malminetsintäluvassa tai kaivosluvassa tarkoitetun toiminnan kannalta välttämättömästä liikkumisesta. Mikäli malminetsintäalue rajautuu alueeseen, jolla liikkumista on rajoitettu (esim. luonnonsuojelualue), malminetsintäalueen rajan ulkopuolella tarvitaan alueen hallinnasta vastaavan viranomaisen suostumus.

Viitaten lupamääräykseen 9, malminetsintäluvan haltija veloitetaan rajoittamaan malminetsintä ja malminetsintäalueen käyttö tutkimustyön kannalta välttämättömiin toimenpiteisiin. Malminetsinnästä ei saa aiheutua merkittäviä muutoksia luonnonolosuhteissa, harvinaisten tai arvokkaiden luonnonesiintymien olennaista vahingoittumista, merkittävää maisemallista haittaa. Alueen koskemattomuus, joka liittyy alueen suojelutavoitteisiin, on säilytettävä. Aiheutetut vahingot on korvattava maanomistajalle.

Luvan muuttaminen ja raukeaminen

Malminetsintäluvan haltijan on kaivoslain (621/2011) 69 §:n mukaan haettava malminetsintäluvan muuttamista, jos tutkimussuunnitelmaa muutetaan tai täydennetään siten, että lupamääräyksiä on tarpeen tarkistaa. Luvanhaltija voi lisäksi hakea malminetsintäluvan muuttamista lupamääräysten tarkistamiseksi, kun luvan mukaista toimintaa on tarpeen muuttaa.

Kaivosviranomaisen on kaivoslain (621/2011) 67 §:n mukaan päätettävä, että malminetsintälupa raukeaa, jos luvanhaltija tekee asiaa koskevan hakemuksen. Luvanhaltija on velvollinen tekemään hakemuksen, jos tarkoituksena ei enää ole harjoittaa lupaan perustuvaa toimintaa osalla tai koko alueella.

Malminetsintäluvan raukeamista ja muuttamista koskeva asia käsitellään noudattaen vastaavasti, mitä kaivoslaissa (621/2011) 72 §:ssä säädetään asianomaista lupaa koskevasta lupamenettelystä, lupaharkinnasta sekä lupapäätöksestä ja sen voimassaolosta.

Hakemuksen käsittelyyn tulee varata aikaa vähintään 3 kuukautta.

Luvan voimassaolon jatkaminen

Luvanhaltijan tulee toimittaa hakemus malminetsintäluvan voimassaolon jatkamiseksi kaivosviranomaiselle viimeistään kaksi kuukautta ennen luvan voimassaolon päättymistä. (VnA kaivostoiminnasta (391/2012) 27.1 §).

Kaivoslain (621/2011) 61.1 §:n mukaan malminetsintäluvan voimassaoloa voidaan jatkaa enintään kolme vuotta kerrallaan siten, että lupa on voimassa yhteensä enintään viisitoista vuotta.

Kaivoslain (621/2011) 61.2 §:n mukaan malminetsintäluvan voimassaolon jatkamisen edellytyksenä on, että:

- 1) malminetsintä on ollut tehokasta ja järjestelmällistä;
- 2) esiintymän hyödyntämismahdollisuuksien selvittäminen edellyttää jatkotutkimuksia;
- 3) luvanhaltija on noudattanut tässä laissa säädettyjä velvollisuuksia samoin kuin lupamääräyksiä;
- 4) voimassaolon jatkamisesta ei aiheudu kohtuutonta haittaa yleiselle tai yksityiselle edulle.

Kaivoslain (621/2011) 66 §:n mukaan malminetsintäluvan voimassaolon jatkamista varten lupaviranomaiselle on ennen luvan voimassaolon päättymistä toimitettava lupahakemus sekä lupaharkinnan kannalta tarpeelliset ja luotettavat selvitykset edellä mainituista voimassaolon jatkamisen edellytyksistä.

Kaivostoiminnasta annetun valtioneuvoston asetuksen (391/2012) 27.2 §:n mukaan hakemuksesta tulee käydä ilmi hakijan haluamat muutokset lupa-alueeseen tai muut merkittävät

muutokset sekä asianosaisissa tapahtuneet muutokset. Asetuksen 27.3 §:n mukaisesti hakemukseen tulee liittää lupaharkinnan kannalta tarpeellinen ja luotettava selvitys:

- 1) hakemuksen kohteena olevan luvan nojalla tehdyistä toimenpiteistä ja niiden tuloksista;
- 2) alueelle kohdistuneiden tutkimuskustannusten määräästä;
- 3) esiintymän hyödyntämismahdollisuuksista ja jatkotutkimusten tarpeellisuudesta;
- 4) perustelut aluerajaukselle.

Lisäksi hakemukseen sovelletaan vastaavasti, mitä lupahakemuksesta säädetään kaivoslain (621/2011) 34 §:ssä.

Lupapäätöksestä tiedottaminen

Lupapäätös on toimitettu päätöksenantopäivänä:

- Agnico Eagle Finland Oy:lle (hakija)

Jäljennös päätöksestä on toimitettu antopäivänä:

- Kittilän kunnalle,
- Lapin ELY-keskukselle,
- Metsähallitukselle,
- Kuivasalmen paliskunnalle,
- Museovirastolle tiedoksi

Toimivaltaiselle maanmittaustoimistolle toimitetaan tiedot Maanmittauslaitoksen ja Tukesin sopiman menettelyn mukaisesti malminetsintäluvasta merkinnän tekemiseksi kiinteistötietojärjestelmään.

Lupaviranomainen on tiedottanut annetusta päätöksestä lupa-alueen asianosaisille maanomistajille kirjeitse 10.11.2015.

Perustelut: Päätöksestä tiedottaminen ja siinä noudatettu menettely perustuvat kaivoslain (621/2011) lupapäätöksestä tiedottamista koskevaan 58 §:ään.

Päätösmaksu

Tästä päätöksestä perittävä maksu on **3 000 €**. Valtion talous- ja henkilöstöhallinnan palvelukeskus lähettää laskun hakijalle.

Maksu perustuu hakemuksen vireille tullessa voimassa olleeseen asetukseen Turvallisuus- ja kemikaaliviraston maksullisista suoritteista (636/2013).

Muutoksenhaku

Tähän päätökseen saa kaivoslain (621/2011) 162 §:n nojalla hakea muutosta valittamalla **Pohjois-Suomen hallinto-oikeuteen**.

Valitusaika on 30 päivää tämän päätöksen antopäivästä. Liitteenä olevasta valitusosoituksesta ilmenee, miten muutosta haettaessa on meneteltävä.

Päätöksestä perittävästä maksusta valitetaan samassa järjestyksessä kuin pääasiasta.

Lisätietoja

kaivosasiat@tukes.fi tai Jani Jäsberg, puh. 029 5052 069

Terho Liikamaa
Kaivosyli-insinööri

Jani Jäsberg
Ylitarkastaja

LIITTEET

Liite 1	ML2015:0024 lupakartta
Liite 2	tilakohtaiset pinta-alat malminetsintälupa-alueella
Liite 3	asianosaiset maanomistajat
Liite 4	Kittilän kunnan lausunto
Liite 5	Lapin ELY-keskuksen lausunto
Liite 6	Metsähallituksen lausunto

VALITUSOSOITUS

Valitusviranomainen

Päätökseen saa hakea muutosta valittamalla sille hallinto-oikeudelle, jonka tuomiopiirissä pääosa tässä päätöksessä tarkoitettusta alueesta sijaitsee. Toimivaltainen hallinto-oikeus on mainittu valitusosoituksen lopussa. Valituskirjelmä osoitetaan valitusviranomaiselle ja se on toimitettava valitusajassa hallinto-oikeuden kirjaamoon.

Valitusaika

Määräaika valituksen tekemiseen on kolmekymmentä (30) päivää tämän päätöksen antopäivästä.

Valitusoikeus

Malminetsintälupaa, kaivoslupaa ja kullanhuuhdontalupaa koskevaan päätökseen, mainitun luvan voimassaolon jatkamista, raukeamista, muuttamista ja peruuttamista koskevaan päätökseen sekä kaivostoiminnan lopettamispäätökseen saa hakea muutosta:

- 1) asianosainen;
 - 2) rekisteröity yhdistys tai säätiö, jonka tarkoituksena on ympäristön-, terveyden- tai luonnonsuojelun taikka asuinympäristön viihtyisyyden edistäminen ja jonka sääntöjen mukaisella toiminta-alueella kysymyksessä olevat ympäristövaikutukset ilmenevät;
 - 3) toiminnan sijaintikunta tai muu kunta, jonka alueella toiminnan haitalliset vaikutukset ilmenevät;
 - 4) elinkeino-, liikenne- ja ympäristökeskus ja muu asiassa toimialallaan yleistä etua valvova viranomainen;
 - 5) saamelaiskäräjät sillä perusteella, että luvassa tarkoitettu toiminta heikentää saamelaisten oikeutta alkuperäiskansana ylläpitää ja kehittää omaa kieltään ja kulttuuriaan;
 - 6) kolttien kyläkokous sillä perusteella, että luvassa tarkoitettu toiminta heikentää koltta-alueella kolttien elinolosuhteita ja mahdollisuuksia harjoittaa elinkeinoja.
- Kaivosviranomaisella on lisäksi oikeus valittaa sellaisesta päätöksestä, jolla hallinto-oikeus on muuttanut sen tekemää päätöstä tai kumonnut päätöksen.

Valituksen sisältö

Valituskirjelmässä on ilmoitettava

- päätös, johon haetaan muutosta
- miltä kohdin päätökseen haetaan muutosta ja mitä muutoksia siihen vaaditaan tehtäväksi
- perusteet, joilla muutosta vaaditaan
- valittajan nimi ja kotikunta
- postiosoite ja puhelinnumero, joihin asiaa koskevat ilmoitukset valittajalle voidaan toimittaa

Jos valittajan puhevaltaa käyttää hänen laillinen edustajansa tai asiamiehensä tai jos valituksen laatijana on joku muu henkilö, valituskirjelmässä on ilmoitettava

myös tämän nimi ja kotikunta.

Valittajan, laillisen edustajan tai asiamiehen on allekirjoitettava valituskirjelmä, ellei valituskirjelmää toimiteta sähköisesti (telekopiona tai sähköpostilla).

Valituksen liitteet

Valituskirjelmään on liitettävä

- päätös, johon haetaan muutosta valittamalla, alkuperäisenä tai jäljennöksenä
- asiakirjat, joihin valittaja vetoaa vaatimuksensa tueksi, jollei niitä ole jo aikaisemmin toimitettu viranomaiselle
- asiamiehen valtakirja

Valituskirjelmän toimittaminen perille

Valituskirjelmän voi viedä valittaja itse tai hänen valtuuttamansa asiamies. Valituskirjelmä liitteineen voidaan myös lähettää postitse, telekopiona tai sähköpostilla. Postiin valituskirjelmä on jätettävä niin ajoissa, että se ehtii perille valitusajan viimeisenä päivänä ennen aukioloajan päättymistä. Hallinto-oikeudessa kirjaamon aukioloaika on klo 8.00–16.15. Sähköisesti (telekopiona tai sähköpostilla) toimitetun valituskirjelmän on oltava toimitettu niin, että se on käytettävissä vastaanottolaitteessa tai tietojärjestelmässä määräajan viimeisenä päivänä ennen virka-ajan päättymistä.

Valittajalta peritään hallinto-oikeudessa **oikeudenkäyntimaksu** 97 euroa. Tuomioistuinten ja eräiden oikeushallintoviranomaisten suoritteista perittävistä maksuista annetussa laissa (701/1993) on erikseen säädetty eräistä tapauksista, joissa maksua ei peritä.

Toimivaltaisen hallinto-oikeuden yhteystiedot muutoksenhakua varten:

Pohjois-Suomen hallinto-oikeus

käyntiosoite: Isokatu 4, 3. krs.

postiosoite: PL 189, 90101 OULU

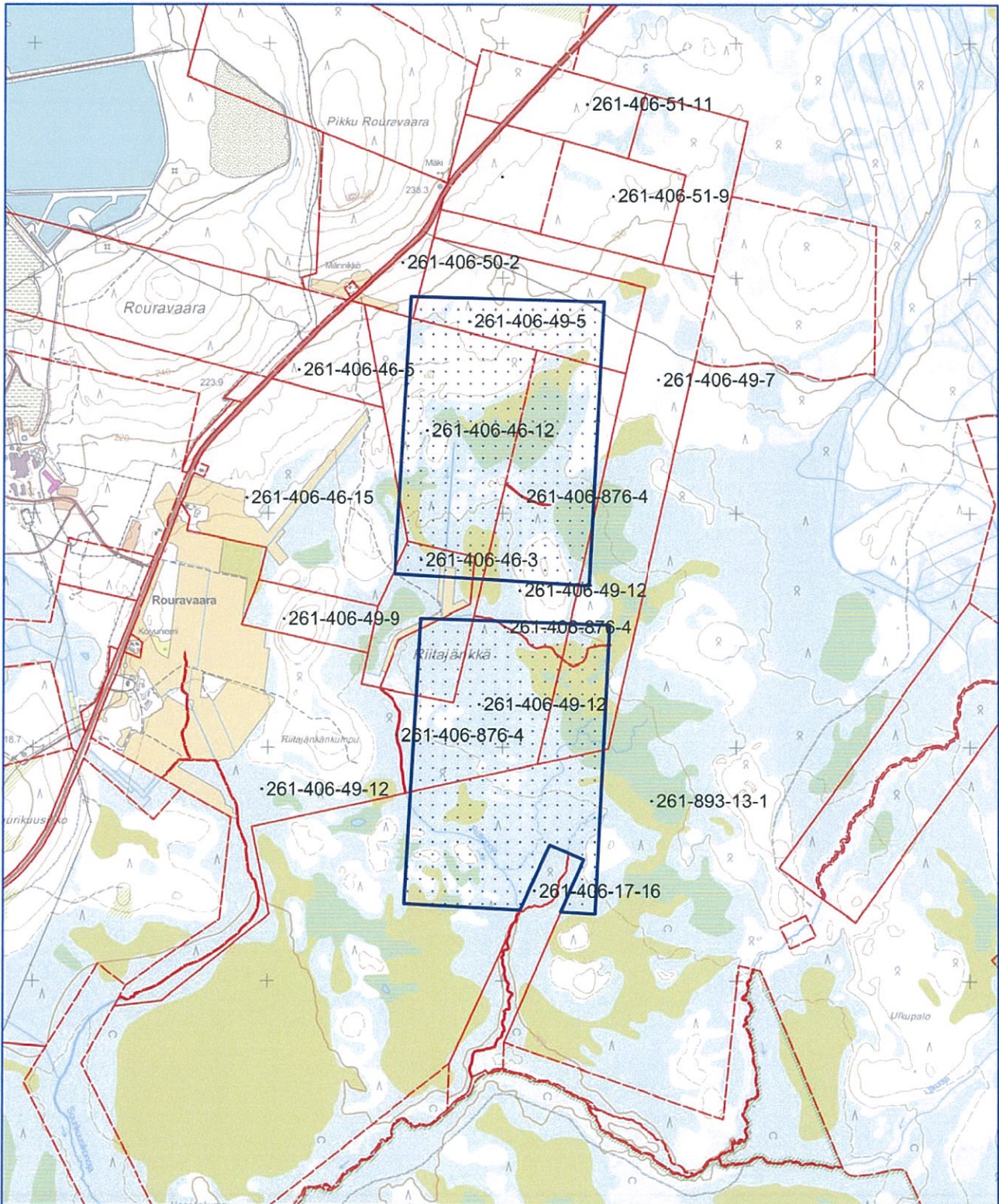
puhelin: 029 56 42800

telekopio: 029 56 42841

sähköposti: pohjois-suomi.hao@oikeus.fi

Kartta malminetsintäalueesta (mittakaava ohjeellinen)

Liite 1



Mittakaava 1: 25 000

 Malminetsintäalue

Agnico Eagle Finland Oy
Riitajänkkä
ML2015:0024



ML2015:0024 Riitajänkkä
Tilakohtaiset pinta-alat

Tila rek. No:	Pinta-ala:
261-406-17-16	0,02
261-406-46-3	3,95
261-406-46-12	50,33
261-406-46-15	0,73
261-406-49-5	14,78
261-406-49-7	13,12
261-406-49-12	67,01
261-406-50-2	0,19
261-406-876-4	0,22
261-893-13-1	43,60
yhteensä	193,95

ML2015:0024 Riitajänkkä

Asianosaiset maanomistajat:

KOIVUNIEMI ERKKI JOHANNES oikeudenomistajat

Kokkoniemi Kyösti Jaakko

Marttila Pertti Aimo Samuli

Molkoselkä Johanna Anita

Molkoselkä Markku Olavi oikeudenomistajat

Suomen valtio/Metsähallitus

VUORINEN MERJA IRMELI

VUORINEN PERTTI KALERVO

Lausunto Agnico Eagle Finland Oy:n malminetsintäluvan jatkoaikahakemuksesta, Riitajänkkä (ML2015:0024)

SAAPUNUT

321/10.01.01/2015

30. 10. 2015

Khall § 324

Agnico Eagle Finland Oy on jättänyt Tukesille malminetsintäluvan jatkoaikahakemuksen Kittilän kunnan alueelle, Kuivasalmen palis-kunnan erityiselle poronhoitoalueelle. Hakija ehdottaa alueen nimeksi Riitajänkkä ja alue on pinta-alaltaan 193,94 ha. Hakemuksessa on yhdistetty valtausalueet Riitajänkkä 1 ja 2, joiden voimassaoloaika päättyy 22.7.2015.

Hakijan mukaan alueen tutkimusmenetelminä ovat geofysikaalinen maanpintamittaus ja syväkairaus.

Alueella ei ole hakijan tiedossa olevaa luonnonsuojelualuetta eikä tiedossa olevia suojeltavia luontokohteita/kasveja.

Suunnitelluilla toimilla ei hakijan mukaan ole vaikutuksia ympäristön- tai luonnonsuojeluun, vesistöihin, pohjaveteen, ihmiseen tai maa- tai kallioperään. Suunnitellun malminetsinnän johdosta ei jää mitään jätettä. Hakijan mukaan kaikki mahdolliset vahingot ja jäljet korjataan.

Malminetsintälupa-alueelle ei kohdistu oikeusvaikutteista yleiskaavaa eikä asemakaavaa. Hakemus ja kartta malminetsintälupa-alueesta esityslistan ja pöytäkirjan liitteenä.

Vt. kj.:

Kunnanhallitus päättää lausuntonaan koskien Agnico Eagle Finland Oy:n Riitajänkkä -nimistä malminetsintälupaa ilmoittaa seuraavaa:

Kaavoituksen kannalta lupahakemuksen johdosta ei ole huomautettavaa.

Malminetsinnästä ei saa olla haittaa paikalliselle asutukselle eikä alueen poronhoidolle. Malminetsinnästä ei saa aiheutua haittaa pohjavedelle tai vesistöille.

Muilta osin Kittilän kunnalla ei ole hakemuksesta huomautettavaa.

Päätös:

Esitys hyväksyttiin.

Liitteet

Liite 1 Agnico Eagle Finland Oy:n malminetsintäluvan jatkoaikahakemus, Riitajänkkä

Liite 2 Kartta malminetsintälupa-alueesta, Riitajänkkä



20.10.2015

SAAPUNUT

23. 10. 2015

Turvallisuus- ja kemikaalivirasto (Tukes)
Jani Jäsberg
Valtakatu 2
96100 Rovaniemi

Lausuntopyyntönnne 18.9.2015

Malminetsintälupahakemus ML2015:0024 (KaivNro 8425/1 ja 8425/2), Agnico Eagle Finland Oy, Kittilä

Turvallisuus- ja kemikaalivirasto (Tukes) pyytää kaivoslain (10.6.2011/621) 37§:n nojalla Lapin elinkeino-, liikenne- ja ympäristökeskuksen (Lapin ELY-keskus) lausuntoa Agnico Eagle Finland Oy:n malminetsintälupahakemuksesta.

Haetun malminetsintäalueen pinta-ala on yhteensä 193,94 ha. Kyseessä on jatkohakemus valtausalueille Riitajänkkä 1 ja 2 (8425/1-2), jotka on yhdistetty tässä hakemuksessa. Malminetsintälupahakemus kohdistuu Kittilän kunnan alueelle.

Hakemus kohdistuu alueelle, joilla ei ole voimassaolevaa asemakaavaa eikä oikeusvaikutteista yleiskaavaa. Maakuntakaavassa alue on merkitty kuuluvan erityisesti poronhoitoa varten tarkoitettuun alueeseen ja myös luontaiselinkeinolain mukaiseen alueeseen. Alue kuuluu Kuivasalmen paliskunnan poronhoitoalueelle. ELY-keskus toteaa että hakijan tulee huomioida tutkimuksen toteutuksessa em. paliskunnan nakemykset ko. alueella.

Alue on yhtiön omistaman Kittilän kaivoksen itäpuolella sen välittömässä läheisyydessä. Alueelta on aiempaa matalalentoaineistoa, jota on prosessessoitu uudelleen. Lisäksi on tehty geofysiikan maanpintamittausta vuonna 2015.

Alueella on oletettavasti Au-kriittinen geologinen rakenne, jota yhtiö haluaa edelleen tutkia. Alueella on tarkoitus tehdä lisää geofysikaalista maanpintamittausta ja aloittaa syväkairaus, jolla em. rakenne voidaan todentaa. Kairaukset ja mittaukset on suunniteltu toteuttavaksi vuosina 2016-2017. Mittaus toteutetaan kevyillä kannettavilla laitteistoilla. Kairauksessa käytetään tavanomaista kumitela-alustaista kairausyksikköä. Apuna käytetään moottorikelkkoja ja mönkijöitä. Alueelle kulku tapahtuu olemassaolevia uria pitkin Kiistalan tieltä. Toiminnan johdosta ei synny jätettä lukuunottamatta kairauksessa syntyvää porasojjaa.



20.10.2015

Uhanalaiset lajit

Ympäristöhallinnon Eliölajit –tietojärjestelmän mukaan (tilanne 20.10.2015) haetulla malminetsintäalueella esiintyy lettorikkoa (7537029:3434823) ja turjanhorsmaa (7537060:3434810). Myös malminetsintäalueen välittömässä läheisyydessä on useita lettorikon esiintymiä (7536747:3435209, 7536814:3434654, 7537180:3434650). Lettorikko ja turjanhorsma ovat luonnonsuojelulain (LsL46 §) ja luonnonsuojeluasetuksen (LsA 21§, 22§) liitteen IV mukaisia uhanalaisia lajeja ja lisäksi EY:n luontodirektiivin liitteen IV (b) mukaisia lajeja, joita koskee tiukka suojelu. Malminetsintäluvassa tulee varmistaa, ettei toiminnalla hävitetä em. lajien esiintymiä, ellei suojelusta poikkeamiseen ole saatu asianmukaista lupaa. Toimet, jotka voivat muuttaa oleellisesti kasvin elinympäristöä, pintavedentasoja, varjostus- ja suojavaikutuksia ovat kiellettyjä. Luonnonsuojelulain 49 §:n 3 momentin mukaan alueellinen elinkeino-, liikenne- ja ympäristökeskus voi yksittäistapauksessa myöntää luvan poiketa 42 §:n 2 momentin hävittämiskiellosta luontodirektiivin artiklassa 16 (1) mainituilla perusteilla.

Malminetsintäalueella esiintyy lisäksi luonnonsuojelulain (LsL 46 §) ja luonnonsuojeluasetuksen (LsA 21§) liitteen 4 nojalla uhanalaiseksi luokiteltua lettosaraa (7536652:3435583) ja kahden uhanalaisen kämmekkälajin esiintymiä, joista toinen on koko maassa rauhoitettu. Lajia koskee luonnonsuojelulain 42 §:n 2 momentin rauhoitusmääräykset.

Malminetsintäalueen välittömässä läheisyydessä sijaitsee rauhoitetun, uhanalaisen ja erityisesti suojeltavan (LsL 38 §, 46 §, 47 §) lintulajin reviiri, joka tulee huomioida tutkimustoiminnassa. Rauhoitussäännösten (LsL 39§) mukaan rauhoitettuihin eläinlajeihin kuuluvien yksilöiden tahallinen häiritseminen, erityisesti eläinten lisääntymisaikana, tärkeillä muuton aikaisilla levähdysalueilla tai muutoin niiden elämänkierron kannalta tärkeillä paikoilla on kielletty. Ko. pesimäreviirin läheisyydessä tulee välttää tutkimustoimintaa ja moottoroituilla ajoneuvoilla liikkumista 1.5-31.7 välisenä aikana. Ennen tutkimuksen aloittamista menettelyistä ja tutkimusajankohdasta tulee olla yhteydessä Metsähallituksen Lapin luontopalveluihin.

ELY-keskus muistuttaa että tutkimustöiden ja kulkureittien suunnittelussa tulee ottaa huomioon kaikki tiedossa olevat uhanalaiset ja suojeltavat lajit. Esiintymätiedot voi pyytää Lapin ELY-keskuksesta.



20.10.2015

Suojeluohjelma-alueet ja suojelualueet

Haettu malminetsintäalue ei sijaitse suojelualueella, suojeluohjelma-alueella tai maisema-alueella, eikä siellä sijaitse pohjavesialueita.

Malminetsintäalueesta etelään, lähimmillään noin 700 metrin etäisyydellä sijaitsee Loukiset latvasuot (FI 130 0605) Natura-alue. Loukisen latvasuot on hyväksytty Natura 2000 -verkostoon luontodirektiivin mukaisena yhteisön tärkeänä pitämänä alueena (SCI-alue). Alue on myös ilmoitettu komissiolle lintudirektiivin mukaisena erityisenä suojelualueena (SPA-alue). Natura-alueen suojeluperusteena ovat siellä esiintyvät yhteensä 11 luontodirektiivin liitteen I mukaista luontotyyppiä ja yhteensä 6 liitteen II lajia sekä yhteensä 19 lintudirektiivin liitteessä I mainittua lintulajia.

Tutkimustoiminnassa Natura 2000 -alueiden läheisyydessä on huolehdittava siitä, ettei toimenpiteillä merkittävästi heikennetä alueen valinnan perusteena olevia luontotyyppijä tai lajien elinympäristöjä. Merkittävän heikentymisen todennäköisyys on aina selvitettävä ja tällaisen heikentymisen vaikutukset arvioitava asianmukaisella tavalla ennen luvan myöntämistä tai suunnitelman hyväksymistä (LsL 65 §).

Koska kulkeminen malminetsintäalueelle tapahtuu Kiistalan tieltä ja vanhoja kulkureittejä pitkin, eivät malminetsintätyöt Lapin ELY-keskuksen näkemyksen mukaan tässä tapauksessa heikennä Loukisen latvasuot Natura-alueen luonnonarvoja eikä luonnonsuojelulain 65 §:n 1 ja 2 momentissa tarkoitettua arviointi- ja lausuntomenettelyä siten tarvita.

Muuta

ELY-keskus toteaa, että kaikessa toiminnassa tulee välttää turmelemasta alueen luontoa enempää kuin tutkimusten tekemiseksi on välttämätöntä. Maastoliikennelain 5 §:n mukaan käytettäessä maastossa moottorikäyttöistä ajoneuvoa on vältettävä vahingon ja haitan aineuttamista luonnolle ja muulle ympäristölle. Raskailla moottoriajoneuvoilla liikkumista tulee välttää sulanmaan aikana suoalueilla.

Tutkimusten jälkeen maastoon jätetyt jäljet tulee entisöidä mahdollisimman hyvin. ELY-keskus muistuttaa, että kairausten jälkeen tulee varmistaa, ettei kairanrei'istä nouse pohjavettä maanpinnalle.



20.10.2015

Tarvittaessa kairanreiät on tulpattava. Kairauksissa mahdollisesti maahan jätettävät maaputket on katkaistava läheltä maan pintaa.

Luonnonsuojeluyksikön päällikkö

Päivi Lundvall

Ylitarkastaja

Marjut Kokko

SAAPUNUT

12. 10. 2015

**METSÄHALLITUS**

Metsätalous Lappi

PL 8016

96101 Rovaniemi

LAUSUNTO

1 (2)

12.10.2015

MH 4234/2015

Turvallisuus- ja kemikaalivirasto

Valtakatu 2

96100 Rovaniemi

Viite: Lupatunnus ML2015:0024

Asia: Agnico Eagle Finland Oy, malminetsintälupahakemus Riitajänkkä

Asiakohdassa mainittuun hakemukseen Metsähallitus metsätalous Lappi lausuu mielipiteenään seuraavaa.

Yleistä

Metsähallitus pitää tärkeänä, että malminetsintäalueiden tutkimustoiminnassa huomioidaan alueiden maisema-, luonto- ja kulttuuriarvot mahdollisimman hyvin. Tietoja Metsähallituksen mailla olevista arvokkaista, huomioon otettavista kohteista löytyy mm. Suomen ympäristökeskuksen uhanalaisrekisteristä ja Museoviraston muinaismuistorekisteristä. Luvansaajan tulee myös tunnistaa lupa-alueella olevat muut mahdolliset metsälain 10 §:n, luonnonsuojelulain ja muinaismuistolain määrittelemät kohteet ja ottaa ne huomioon tutkimustoiminnassa.

Vahinkojen ehkäiseminen

Tutkimustoiminta tulee suunnitella siten, että puustolle ja taimikoille aiheutuvat vahingot olisivat mahdollisimman vähäisiä. Metsähallituksen tieverkostoa käytettäessä tulee huomioida tiestön kuntoilanne. Tiestön kuntoon ja käytettävyyteen vaikuttaa mm. kevään ja kovien sateiden aiheuttama kelirikko. Lisäksi tulee varmistaa siltojen kantavuudet. Tarvittaessa lisätietoja edellä mainituista asioista saa Metsähallituksen Länsi-Lapin metsätiimin tiimiesimieheltä Kari Koivumaalta, puh. 0400-379 061. Toiminnanharjoittajan tulee kaikilta osin vastata aiheuttamistaan vahingoista.

Turvallisuuden parantaminen

Mikäli tutkimusalueella suoritetaan sellaisia syväkairauksia, joista kairauksien jälkeen jää maastoon pysyvästi maanpäällisiä metallisia tai muovisia maaputkia, Metsähallitus edellyttää, että putket katkaistaan mahdollisimman läheltä maanpintaa ja putkien päät tulpataan. Vähän lumen aikana putket ovat vaarallisia mm. moottorikelkkailijoille. Maanpäällisistä putkista voi aiheutua vahinkoja myös metsäkoneille ja muille maastoajoneuvoille. Esimerkiksi metsäkoneiden renkaat rikkoontuvat osuessaan maaputkien päihin. Edellä mainitulla toimenpiteellä parannetaan maaston muiden käyttäjien turvallisuutta ja estetään materiaalivahinkoja. Metsähallitus katsoo, että malminetsintäluvan saaja on kaikilta osin vastuussa näistä vahingoista Metsähallitukselle ja kolmannelle osapuolelle.

Metsähallituksen oman toiminnan vaatimukset

Metsähallitus korostaa, että tässä lausunnossa esitetyt ympäristönäkökohdat ovat sellaisia, jotka Metsähallitus ottaa itsekin huomioon omassa toiminnassaan. Metsähallitus on sitoutunut näihin periaatteisiin lakisääteisen velvoitteen lisäksi mm. omassa sertifioidussa ympäristö- ja laatujärjestelmässään. Näin ollen Metsähallitus ei edellytä malminetsintäluvan hakijalta enempää kuin mitä Metsähallitus vaatii omalta toiminnaltaan.

Maankäyttöasiantuntija

Erkki Luukkonen