

## KUULUTUS

Turvallisuus- ja kemikaalivirasto (Tukes) on kaivoslain (621/2011) perusteella 13.11.2015 hyväksynyt seuraavan malminetsintälupaa (jatkoaika) koskevan hakemuksen:

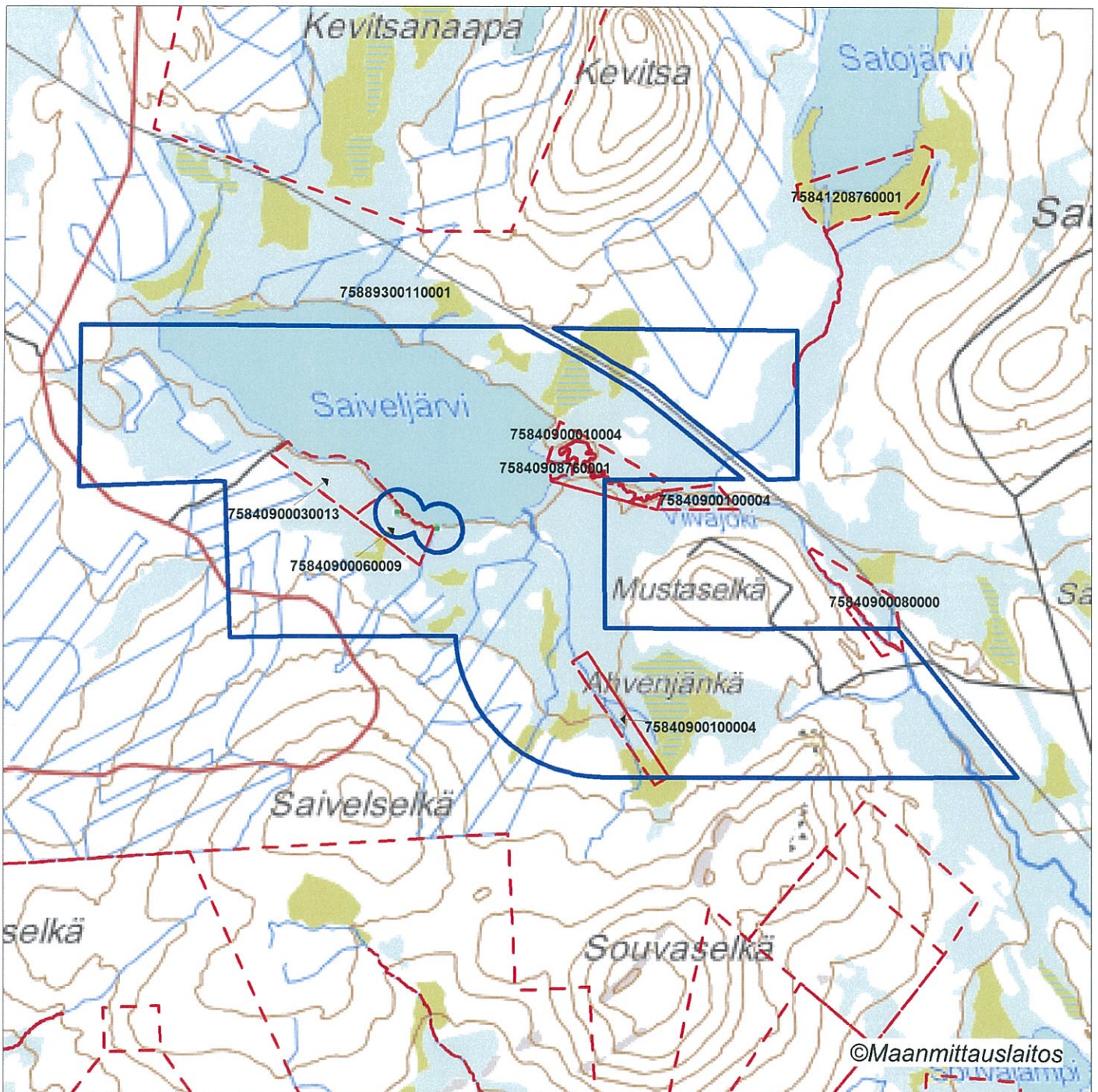
Hakija: AA Sakatti Mining Oy  
Alueen nimi: Saivel  
Lupatunnus: ML2015:0039  
Alueen sijainti ja koko: Sodankylän kunta, 1047,26 ha

Päätökseen saa kaivoslain (621/2011) 162 §:n nojalla hakea muutosta valittamalla hallinto-oikeuteen. Valitusaika on 30 päivää päätöksen antopäivästä. Päätöksen liitteinä olevasta valitusosoituksesta ilmenee, miten muutosta haettaessa on meneteltävä. Päätös on nähtävillä Tukesin Rovaniemen toimipaikassa (käyntiosoite; Valtakatu 2, Rovaniemi) ja Tukesin kotisivulla ([www.tukes.fi/kaivosasiat](http://www.tukes.fi/kaivosasiat)) sekä alueen kunnanvirastosta (Sodankylän kunta, Jäämerentie 1, 99600 Sodankylä)

Lisätietoja [kaivosasiat@tukes.fi](mailto:kaivosasiat@tukes.fi) tai Heikki Puhakka puh. 050 428 5612

Kuulutettu 13.11.2015

Pidetään nähtävänä 14.12.2015 asti



Malminetsintäalue



Kiinteistörajat

Mittakaava 1: 35 000

AA Sakatti Mining Oy  
Saivel  
ML2015:0039



AA Sakatti Mining Oy  
PL 38 (Tuohiaavantie 2)  
99600 SODANKYLÄ

## **PÄÄTÖS MALMINETSINTÄLUVAN MYÖNTÄMISESTÄ** Malminetsintälupahakemus

Hakija: AA Sakatti Mining Oy  
Y-tunnus: 2436768-3  
Suomi

**Yhteystiedot:**  
Tuohiaavantie 2  
99600 SODANKYLÄ

**Lisätietoja antaa:**  
Jukka Jokela  
[jukka.jokela@angloamerican.com](mailto:jukka.jokela@angloamerican.com)  
Puh: 0400-159610

**Alueen nimi:** Saivel  
**Alueen sijainti:** Sodankylä

Hakemus on tullut vireille 16.9.2015. Viranomaisen on tehnyt hakemustarkastuksen ja todennut hakemuksen täyttävän kaivoslain 34 §:n vaatimukset. Hakemukselle on annettu lupatunnus ML2015:0039 ja kaivoslain 34 §:n mukainen etuoikeuspäivämäärä 16.9.2015.

**Hakemuksen tarkoitus:** Malminetsintä kaivoslain (621/2011) pykälien 5, 9 ja 32 tarkoittamalla tavalla

## **PÄÄTÖS**

Turvallisuus- ja kemikaalivirasto (Tukes) **myöntää** kaivoslain (621/2011) nojalla AA Sakatti Mining Oy:lle malminetsintäluvan nimeltä "Saivel" lupatunnuksella ML2015:0039. Tällä luvalla jatketaan valtausten KaivNro 8872/1-11 voimassaoloa.

Perustelut: Hakija on osoittanut, että kaivoslaissa (621/2011) säädetty edellytykset täyttyvät eikä luvan myöntämiselle ole kaivoslaissa säädettyä estettä.

Malminetsintäluvan nojalla luvanhaltijalla on oikeus omalla ja toisen maalla tässä luvassa mainitulla alueella (malminetsintäalueella) tutkia geologisten muodostumien rakenteita ja koostumusta sekä tehdä muita kaivostoimintaa valmistelevia tutkimuksia ja muuta malminetsintää esiintymän paikallistamiseksi sekä sen laadun, laajuuden ja hyödyntämiskelpoisuuden selvittämiseksi sen mukaan kuin tässä malminetsintäluvassa tarkemmin määrätään. Malminetsintälupa ei oikeuta esiintymän hyödyntämiseen.



## Päätöksen voimassaolo

Malminetsintälupa on **voimassa tällä päätöksellä enintään kaksi (2) vuotta** päätöksen lainvoimaiseksi tulosta.

Perustelut: Hakija on hakenut malminetsintälupaa kaivoslain (621/2011) 34 §:n mukaisesti. Mikäli luvanhaltija haluaa pienentää voimassaolevaa malminetsintälupaa sen voimassaoloaikana tai luopua siitä kokonaan, tulee luvanhaltijan toimittaa kaivosviranomaiselle hakemus joko osittaisesta tai koko malminetsintäalueen raukeamisesta (Kaivoslaki 621/2011, 61 §, 66 §, 67 §).

## Päätöksen täytäntöönpano

Kaivoslain (621/2011) 168.1 §:n mukaisesti malminetsintälupaan perustuvat toimenpiteet saa aloittaa, kun siihen oikeuttava lupapäätös on saanut lainvoiman ja lupapäätöksessä määrätyt velvoitteet on suoritettu. Jos asianomaisen toimenpiteen suorittaminen edellyttää muualla lainsäädännössä vaadittua lupaa, saa toimenpiteen kuitenkin aloittaa vasta, kun asianomainen lupapäätös on saanut lainvoiman tai toiminnan aloittamiseen on saatu oikeus asiassa toimivaltaiselta viranomaiselta.

## Malminetsintäalueen tiedot

Pinta-ala: 1047,26 ha

Alueen nimi: Saivel

Sijainti: Sodankylä

Alueen tarkempi sijainti ja rajat ilmenevät tähän päätökseen liitetystä lupakartasta (Liite 1).

## Alueesta tarkemmin

Lupa-alue sijaitsee Sodankylässä Saiveljärven alueella. Alueella on voimassa Lokka-Koitelainen-Kevitsa osayleiskaava. Alueeseen kohdistuvia kaavamerkintöjä ovat: maankamaran ainesten ottoalue (EO), maa- ja metsätalousalue (MT), ja muinaismuistoalue (SM) sekä moottorikelkkareitti.

Malminetsintälupa-alueella ei sijaitse luonnonsuojelu- tai suojeluohjelma-alueita, Natura 2000-verkoston kohteita, luonnonsuojelulain 29 §:n tarkoittamia luontotyyppin suojelualueita, valtakunnallisesti merkittäviä maisema-alueita, valtakunnallisesti merkittäviä maisema-alueita eikä luokiteltuja pohjavesialueita.

Hakijalle on myönnetty valtausoikeus Saivel 1-11 -nimisille alueille (8872/1-11) 18.12.2014. Valtaukset Raukeavat 18.12.2015.

## Otaksuma mineraaleista

Alueelliseen geoinformaatioon sekä alustaviin kenttätutkimuksiin perustuen hakija otaksuu alueella olevan kuparia (Cu) ja nikkeliä (Ni), sekä jalometalleja.

## Yleisten ja yksityisten etujen turvaamiseksi tarpeelliset lupamääräykset (velvoitteet ja rajoitukset)

1. Määräys malminetsintätutkimusten sallituista ajankohdista ja menetelmistä, sekä malminetsintään liittyvistä laitteista ja rakennelmista

Tämän malminetsintäluvan nojalla on sallittua suorittaa seuraavia malminetsintätoimenpiteitä ja soveltaa seuraavia malminetsintämenetelmiä:

1. Geofysikaaliset ja geokemialliset tai vaikutuksiltaan niihin verrattavat tutkimusmenetelmät
2. Koneellisesti tehtävät maaperä- ja kallioperänäytteenotto (moreeni-, ura- ja pistenäytteet, kairaus)

Perustelut: Hakija on esittänyt hakemuksessaan nämä menetelmät ja kaivosviranomaisen arvioi ne tarpeelliseksi jotta alueen mineraalipotentiali saadaan tehokkaasti tutkittua. Jotta mahdolliselle jatkoluvalle edellytetty vaade tehokkaasta malminetsinnästä toteutuu, tässä lupamääräyksessä tarkoitettujen toimenpiteiden tulee olla suoritettuina.

2. Määräys tutkimustöitä ja -tuloksia koskevasta selvitysvelvollisuudesta

Malminetsintäluvan haltijan on vuosittain toimitettava kaivosviranomaiselle selvitys suoritetuista tutkimustöistä ja niiden tuloksista. Tutkimustöitä ja -tuloksia koskevaan vuosittaiseen selvitykseen on sisällytettävä: käytetyt tutkimus- ja työmenetelmät, yhteenveto tehdyistä tutkimuksista ja pääasialliset tulokset. Kaivosviranomaisen voi ohjeistaa hakijoita tarkemmin raportoinnin muodosta ja ajankohdasta. Ohje löytyy Tukesin internet-sivuilta. Kunkin kalenterivuoden tutkimustöistä ja -tuloksista on raportoitava seuraavan vuoden kesäkuun loppuun mennessä, ellei toisin ohjeisteta.

Perustelut: Määräyksen perusteena on kaivoslaki (621/2011) 14 § ja, VNa kaivostoiminnasta (391/2012) 4 §.

3. Määräys jälkitoimenpiteiden ajankohdasta ja ilmoittamisesta kaivosviranomaiselle

Kun malminetsintälupa on rauennut tai peruutettu, malminetsintäluvan haltijan on

1) välittömästi saatettava malminetsintäalue yleisen turvallisuuden vaatimaan kuntoon, poistettava väliaikaiset rakennelmat ja laitteet, huolehdittava alueen kunnostamisesta ja siistimisestä sekä saatettava alue mahdollisimman luonnonmukaiseen tilaan. Malminetsintäluvan haltijan on tehtävä kirjallinen ilmoitus kaivosviranomaiselle, malminetsintäalueeseen kuuluvien kiinteistöjen omistajille ja muille oikeudenhaltijoille, kun toimenpiteet on saatettu loppuun. Ilmoitus on lisäksi tehtävä erityisellä poronhoitoalueella asianomaiselle Oraniemen paliskunnalle. Ilmoituksen tulee sisältää tiedot jälkitoimenpiteiden päättymispäivästä sekä kuvaus toteutetuista jälkitoimenpiteistä.

2) kuuden kuukauden kuluessa luovutettava kaivosviranomaiselle tutkimustyöselostus, tutkimukseen liittyvä tietoaineisto ja kirjallinen esitys edustavasta otoksesta kairasydämiä. Kaivosviranomaisen ohjeistaa hakijoita tarkemmin raportoinnin muodosta. Ohje löytyy Tukesin internet-sivuilta.

Perustelut: Määräyksen perusteena on kaivoslaki (621/2011), 15 § ja VNa kaivostoiminnasta (391/2012), 5 §.

#### 4. Määräys kaivannaisjätteen jätehuoltosuunnitelmasta ja sen noudattamisesta

Malminetsintäluvan haltija on velvollinen huolehtimaan maa- ja kiviainesjätteen synnyn ehkäisemisestä, sen haitallisuuden vähentämisestä sekä jätteen hyödyntämisestä tai käsittelemisestä.

Malminetsinnästä tässä luvassa myönnettyillä menetelmillä ei synny kaivannaisjätettä. Hakijan maininta kaivannaisjätteen määrästä ja käsittelystä lupahakemuksessa ovat riittävät. Töiden loputtua kohteella on alue välittömästi saatettava mahdollisimman luonnonmukaiseen tilaan ja korjattava mahdolliset maastovahingot.

Perustelut: Määräyksen perusteena on kaivoslaki (621/2011) 13 § ja VNa kaivostoiminnasta (391/2012) 3 §.

#### 5. Määräys ilmoitusvelvollisuudesta koskien malminetsintäalueen maastotöitä ja rakennelmia

Malminetsintäluvan haltijan on hyvissä ajoin etukäteen ilmoitettava kirjallisesti malminetsintäalueeseen kuuluvien kiinteistöjen omistajille (sekä näihin rinnastettaville, Kaivoslaki 5.2 §) ja muille oikeudenhaltijoille kaikista maastotöistä, jotka voivat aiheuttaa vahinkoa tai haittaa, sekä väliaikaisista rakennelmista. Ilmoitus on lisäksi tehtävä asianomaiselle Oraniemen paliskunnalle. Malminetsintäluvan haltijan on ilmoitettava maastotöistä toimialallaan yleistä etua valvoville viranomaisille:

- Tukesille
- Lapin ELY-keskuksen ympäristövastuualueelle
- Metsähallitukselle
- Mikäli lupa-alueelta löydetään tutkimusten yhteydessä muinaismuistolaissa tarkoitettuja kohteita, tulee luvanhaltijan toimia siten kuin muinaismuistolaissa todetaan ja ilmoittaa löydöksistä viipymättä Museovirastoon.

Perustelut: Määräyksen perusteena on kaivoslaki (621/2011) 12 § ja VNa kaivostoiminnasta (391/2012) 2 §.

#### 6. Määräys malminetsintäalueen koon pienentämisen aikataulusta

Kaivosviranomaisen näkemyksen mukaan malminetsintäalueen pienentämiselle on lähitulevaisuudessa selkeä tarve. Nykyisen aluerajauksen sisällä olevat malminetsintätoimet voivat estää tai vaikeuttaa olennaisesti muita alueeseen kohdistuvia käyttötarpeita. Näin ollen kaivosviranomaisen katsoo, että tutkimukset Saivel -alueella tulee suorittaa nopeimmilla tutkimusmenetelmillä ja nopealla aikataululla. Esitettyjä tutkimuksia voidaan pitää perusteltuna tässä päätöksessä myönnettävälle ML2015:0039 alueelle. Jos luvan haltija haluaa pienentää voimassaolevaa malminetsintälupaa tai luopua siitä kokonaan, tulee luvan haltijan esittää hakemus joko osittaisesta tai koko malminetsintäalupa-alueen raukeamisesta. Hakemuksen käsittelyyn tulee varata aikaa vähintään 3 kuukautta.

Perustelut: Määräyksen perusteena on kaivoslaki (621/2011) 11 §, 61 §, 66 §, 67 §). Otettaessa huomioon alueelle laadittu tutkimussuunnitelma ja sen perustelut, sekä seikka, etteivät luvassa sallittavat malminetsintätoimet nykyisen aluerajauksen sisällä estä tai vaikeuta olennaisesti muita alueeseen kohdistuvia käyttötarpeita juuri tällä hetkellä, voidaan tutkimuksia pitää perusteltuna koko haetulle alueelle (kaivoslaki (621/2011) 11 §).

#### 7. Määräys vakuuden asettamisesta

Hakijalle 6.6.2013 (ML2012:0036) ja 2.4.2014 (ML2012:0130) ja 4.12.2014 (ML2014:0044) myönnettyissä malminetsintäluvapäätöksissä on AA Sakatti Mining Oy:lle määrätty yhteensä **30 000 euron** suuruinen pankkitalletusvakuus, joka kattaa myös tässä päätöksessä kaivoslakiin perustuvasta toiminnasta mahdollisesti aiheutuneiden vahinkojen ja haittojen korvaamisen sekä kaivoslain mukaisten jälkitoimenpiteiden suorittamisen.

Perustelut: Määräyksen perusteena on kaivoslaki (621/2011) 107 §. Vakuus on yhtiökohtainen ja se asetetaan yhtiön voimassa olevien malminetsintäluvan / lupien, ja myös mahdollisesti myöhemmin myönnettävien malminetsintälupien kokonaispinta-alan mukaan. Tukesin linjauksen mukaisesti 10 000 - 50 000 hehtaarin alueelle vakuus on **30 000 €**. Koneellisen montutuksen ja järeämmän toiminnan (esim. koelouhinta) vakuus arvioidaan ja määrätään lupakohtaisesti.

#### 8. Määräykset malminetsintää ja malminetsintäalueen käyttöä koskevista seikoista sen varmistamiseksi, ettei toiminnasta aiheudu kaivoslaissa (621/2011) kiellettyä seurausta

Malminetsintäluvan haltijan on tulpattava kairareiät, mikäli kairareiästä nousee pohjavettä maanpinnalle. Kairaputket on katkaistava mahdollisimman läheltä maanpintaa, ja kairakohteiden jätehuolto sekä siistiminen on tehtävä välittömästi töiden loputtua kohteella. Jos kairauksessa tarvittavan käytettävän veden määrä ylittää 100m<sup>3</sup>/vrk, on toimittava kuten vesilain (587/2011) 15 §:ssä todetaan. Tutkimustöitä tehtäessä on otettava huomioon ympäristönsuojelulain (527/2014) 17§:n mukainen pohjaveden pilaamiskielto. Malminetsinnästä ja muusta malminetsintäalueen käytöstä ei saa aiheutua merkittäviä muutoksia luonnonolosuhteissa, eikä merkittävää maisemallista haittaa.

Perustelut: Malminetsintäluvan haltijan on luovuttuaan malminetsintäluva-alueesta tai sen menetettyään viipymättä saatettava malminetsintäalue yleisen turvallisuuden vaatimaan kuntoon, sekä saatettava alue mahdollisimman luonnonmukaiseen tilaan (621/2011) 11 ja 15 §.

Malminetsintäluva-alueella ML2015:0039 on neljä tiedossa olevaa muinaismuistolain mukaista kiinteää muinaisjäännöstä (pyyntikuopat), jotka tulee huomioida tutkimustöiden yhteydessä. Kohteet sijaitsevat Saiveljärven koillis- ja länsipuolella. Mikäli alueelta löydetään tutkimuksia tehtäessä muita mahdollisia muinaismuistolain tarkoittamia kohteita joita ei ole tunnettu aiemmin, tulee luvan haltijan toimia kuten muinaismuistolain (295/1963) 14 ja 16 §:ssä todetaan, ja ilmoittaa niistä viipymättä Museovirastoon. Tämä päätös lähetetään myös Museovirastolle tiedoksi mahdollisten muinaismuistokohteiden tarkistamista varten.

9. Määräykset yleisen ja yksityisen edun kannalta välttämättömistä ja luvan edellytysten toteuttamiseen liittyvistä seikoista

Hakemukseen saatujen lausuntojen perusteella malminetsintä lupa-alueelta ei ole tullut tietoon sellaisia ympäristö- tai luontoarvoja jotka olisivat esteenä malminetsintäluvan myöntämiselle. Malminetsintä lupa-alueella ei sijaitse luonnonsuojelu- tai suojeluohjelma-alueita, Natura 2000-verkoston kohteita, luonnonsuojelulain 29 §:n tarkoittamia luontotyyppien suojelualueita, valtakunnallisesti merkittäviä maisema-alueita, eikä luokiteltuja pohjavesialueita. Alueella ei ole tiedossa olevia rauhoitettujen tai uhanalaisten kasvilajien esiintymiä. Malminetsintä lupa-alueen eteläosassa sijaitsee rauhoitetun, uhanalaisen ja erityisesti suojeltavan suuren petolinnun pesimäreiviiri, joka tulee huomioida tutkimustöitä suunniteltaessa. Koneellista malminetsintää tulee rajoittaa 15.2.-31.7. välisenä aikana ko. alueella. Pesimäreiviirin tarkempi sijainti ja rajoitukset kyseisen pesimäreiviirin alueella tulee selvittää Metsähallituksen Lapin luontopalveluista ennen tutkimustöiden aloittamista.

Malminetsintäluvan haltijan tulee esittää hyvissä ajoin ennen tutkimustöiden aloittamista tarkka tutkimussuunnitelma toimenpiteineen ja sijaintitietoineen Tukesille. Lisäksi tutkimussuunnitelma tulee toimittaa tiedoksi toimivaltaiselle Lapin Ely-keskukselle ja Metsähallitukselle.

Perustelut: Tutkimussuunnitelman esittämiselvöllisyydellä varmistetaan, että toimenpiteisiin voidaan tarvittaessa valvonnallisesti puuttua. Samalla Tukesin on mahdollista kaivoslain valvonnan toteuttamiseksi arvioida toimenpiteiden vaikutusta ja tarvittaessa antaa tarkempia lisämääräyksiä toimenpiteiden suorittamisesta. Kaivoslaki (621/2011) 11 § ja 12 §, VNa (391/2012) 2 §.

Vaikka tässä malminetsintäluvassa sallitut tutkimusmenetelmät eivät vaikuta laajasti ympäristöön, malminetsintäluvan haltijan on oltava kuitenkin riittävästi selvillä hankkeen ympäristövaikutuksista siinä laajuudessa kuin kohtuudella voidaan edellyttää.

Siirtyminen lupa-alueelle, ja lupa-alueella liikkuminen sulanmaan aikana on pyrittävä suunnittelemaan niin, että olemassa olevia uria ja luontaisia aukkopaiikkoja käytetään mahdollisimman paljon hyväksi. Kosteikkoalueilla liikkumista tulee välttää sulanmaan aikana.

Malminetsintäluvan haltijan on rajoitettava malminetsintä ja muu malminetsintäalueen käyttö tutkimustyön kannalta välttämättömiin toimenpiteisiin. Toimenpiteet on suunniteltava siten, että niistä ei aiheudu kohtuudella vältettävissä olevaa yleisen tai yksityisen edun loukkausta. Malminetsintäluvan nojalla tapahtuvasta malminetsinnästä ja muusta malminetsintäalueen käytöstä ei saa aiheutua:

- 1) haittaa ihmisten terveydelle tai vaaraa yleiselle turvallisuudelle;
- 2) olennaista haittaa muulle elinkeinotoiminnalle;
- 3) merkittäviä muutoksia luonnonolosuhteissa;
- 4) harvinaisten tai arvokkaiden luonnonesiintymien olennaista vahingoittumista;
- 5) merkittävää maisemallista haittaa.

Perustelut: Määräys perustuu kaivoslain (621/2011) 11 §:ään.



#### 10. Määräys malminetsintäkorvauksen suuruudesta ja maksuajankodasta

Alueella on ollut voimassa kaivoslain (503/1965) mukaiset valtaukset KaivNro 8872/1-11 yhden (1) vuoden. Tämä päätös jatkaa malminetsintäluvan voimassaoloa kaksi (2) vuotta. Malminetsintäluvan haltijan on maksettava malminetsintä-alueeseen kuuluvien kiinteistöjen omistajille vuotuista korvausta **20 euroa hehtaarilta** luvan voimassaoloajalta.

Malminetsintäkorvaus on ensimmäiseltä vuodelta maksettava viimeistään 30 päivänä siitä, kun malminetsintälupa on tullut lainvoimaiseksi. Seuraavina vuosina korvaus on maksettava vastaavana ajankohtana. Mikäli malminetsintäaluetta kuitenkin pienennetään osittaisella raukeamisella ennen varsinaisen päätöksen maksuajankohtaa (lainvoimaisuus päivämäärä), määräytyy maksu raukeamispäätöksen lainvoimaisuus päivämääränä voimaan jäävän alueen pinta-alan mukaisesti.

Määräys perustuu kaivoslain (621/2011) 99 §:ään, jossa säädetään malminetsintäkorvauksen suuruudesta ja maksutavasta, sekä 51 § ja 67 §:ään jossa säädetään malminetsintäluvan raukeamisesta.

#### 11. Määräys vahinkojen ja haittojen korvaamisesta malminetsintäalueella

Malminetsintäluvan haltijan on korvattava malminetsintäalueella tapahtuvasta kaivoslakiin (621/2011) perustuvasta toiminnasta aiheutuneet vahingot ja haitat, jollei jonkin toimenpiteen osalta korvauksesta toisin säädetä.

Perustelut: Määräys perustuu kaivoslain (621/2011) 103 §:ään, jossa säädetään vahinkojen ja haittojen korvaamisesta malminetsintäalueella.

Mikäli kohteella joudutaan kaatamaan puita, tulee ne korvata täysimääräisinä maanomistajalle. Nuorelle puustolle tapahtuneissa vahingoissa tulee korvata lisäksi vielä odotusarvon menetys. Mikäli yhtiö ja maanomistaja eivät pääse yhteisymmärrykseen korvauksesta, silloin puolueeton arviointi voidaan tehdä esimerkiksi paikallisen metsänhoitoyhdistyksen tai metsäkeskuksen toimihenkilön toimesta.

#### 12. Poronhoidolle aiheutuvien haittojen vähentämiseksi erityisellä poronhoitoalueella

Lupa-alue sijoittuu Oraniemen paliskunnan alueelle. Malminetsintätutkimukset on sovitettava alueella toimivan paliskunnan kanssa siten, ettei niistä aiheudu kohtuutonta haittaa poronhoidolle. Malminetsintäluvan haltijan on ilmoitettava Oraniemen paliskunnalle tutkimustöistä ja niiden aikataulusta, sekä muusta alueiden käytöstä hyvissä ajoin ennen tutkimustöiden aloittamista. Malminetsintäluvan haltijan on otettava huomioon alueella mahdollisesti olevat poronhoidolle tärkeät rakenteet kuten esimerkiksi erotusaita ja käytettävä valmiita veräjiä kulkemiseen.

Perustelut: Edellä mainituilla toimenpiteillä ehkäistään malminetsinnästä poronhoidolle aiheutuvia haittoja erityisellä poronhoitoalueella. Määräys perustuu Poronhoitolain (848/1990) 2§:ään ja kaivoslain (621/2011) 51 §:ään.

## Hakemuksen käsittely

Hakemus: AA Sakatti Mining Oy	16.9.2015
Kuulutus hakemuksesta: Tukes	22.9.2015
Lausuntopyyntö: Tukes	22.9.2015
Päätös: Tukes	13.11.2015

## Lupahakemuksesta tiedottaminen

Tukes on tiedottanut hakemuksesta 22.9.2015 kuuluttamalla siitä 30 päivän ajan Tukesin Rovaniemen toimipisteen, sekä Sodankylän kunnan ilmoitustaululla. Hakemus on ollut nähtävillä myös Tukesin internet-sivuilla. Hakemus on ollut nähtävillä 22.10.2015 saakka.

Tukes on tiedottanut asianosaisia maanomistajia hakemuksesta kirjeitse 22.9.2015.

Lausunnot ja mielipiteet on pyydetty toimitettavaksi viimeistään 22.10.2015. Tämän päivämääränkin jälkeen toimitetut lausunnot ja mielipiteet on otettu ratkaisussa huomioon.

## Lausuntopyyntö ja lausunnot hakemuksesta

Hakemuksesta on lähetetty lausuntopyyntö ja saatu lausunnot seuraavasti:

- 1) Tukesin lausuntopyyntö on lähetetty **Sodankylän kunnalle** 22.9.2015  
Sodankylän kunta on antanut lausunnon 8.10.2015 (liite 4).
- 2) Tukesin lausuntopyyntö on lähetetty **Lapin Ely-Keskukseen** 22.9.2015  
Lapin Ely-keskus antoi lausunnon 19.10.2015 (Liite 5).
- 3) Tukesin lausuntopyyntö on lähetetty **Metsähallitukselle** 22.9.2015  
Metsähallitus antoi lausunnon 19.10.2015 (Liite 6).
- 4) Tukesin lausuntopyyntö on lähetetty **Oraniemen paliskunnalle** 22.9.2015  
Oraniemen paliskunta ei antanut lausuntoa.

## Muistutukset ja mielipiteet

Hakemuksen johdosta esitettiin yksi mielipide:

22.10.2015: FQM Kevitsa Mining Oy

## Hakijan vastine

Hakijalta ei pyydetty selitystä.

## Tukesin kannanotto lausunnoissa ja muistutuksessa esitettyihin yksilöityihin vaatimuksiin

Lausunnoissa ja mielipiteessä esitetyt asiat on otettu huomioon lupaharkinnassa, sekä lupapäätöksessä lupamääräyksin.

## Tiedoksi luvan haltijalle

### Kaivoslain (621/2011) suhde muuhun lainsäädäntöön

Sen lisäksi, mitä kaivoslaissa säädetään, sovelletaan kaivoslain mukaista lupa- tai muuta asiaa ratkaistaessa ja muutoin tämän lain mukaan toimittaessa muun muassa; luonnonsuojelulakia ([1096/1996](#)), ympäristönsuojelulakia ([257/2014](#)), erämaalakia ([62/1991](#)), maankäyttö- ja rakennuslakia ([132/1999](#)), vesilakia ([587/2011](#)), poronhoitolakia ([848/1990](#)), säteilylakia ([592/1991](#)), ydinenergialakia ([990/1987](#)), muinaismuistolakia ([295/1963](#)), maastoliikennelakia ([1710/1995](#)) ja patoturvallisuuslakia ([494/2009](#)).

Malminetsintäluvan haltijan on aina noudatettava Suomen lainsäädäntöä ja asiaan liittyviä muita kansainvälisiä sopimuksia.

### Maastossa liikkuminen

Maastoliikennelain (1710/1995) 4.1 §:n ja 4.2 §:n 9-kohdan mukaan kaivoslaissa (621/2011) tarkoitetulla malminetsintäalueella ja 30 metrin etäisyydellä sen rajasta moottorikäyttöisellä ajoneuvolla liikkuminen ei edellytä maanomistajan tai haltijan lupaa, kun kyse on asianomaisessa malminetsintäluvassa tai kaivosluvassa tarkoitetun toiminnan kannalta välttämättömästä liikkumisesta. Viitaten lupamääräykseen 9, malminetsintäluvan haltija veloitetaan rajoittamaan malminetsintä ja malminetsintäalueen käyttö tutkimustyön kannalta välttämättömiin toimenpiteisiin. Malminetsinnästä ei saa aiheutua merkittäviä muutoksia luonnonolosuhteissa, harvinaisten tai arvokkaiden luonnonesiintymien olennaista vahingoittumista tai merkittävää maisemallista haittaa. Aiheutetut vahingot on korvattava maanomistajalle.

### Luvan muuttaminen ja raukeaminen

Malminetsintäluvan haltijan on kaivoslain (621/2011) 69 §:n mukaan haettava malminetsintäluvan muuttamista, jos tutkimussuunnitelmaa muutetaan tai täydennetään siten, että lupamääräyksiä on tarpeen tarkistaa. Luvanhaltija voi lisäksi hakea malminetsintäluvan muuttamista lupamääräysten tarkistamiseksi, kun luvan mukaista toimintaa on tarpeen muuttaa.

Kaivosviranomaisen on kaivoslain (621/2011) 67 §:n mukaan päätettävä, että malminetsintälupa raukeaa, jos luvanhaltija tekee asiaa koskevan hakemuksen. Luvanhaltija on velvollinen tekemään hakemuksen, jos tarkoituksena ei enää ole harjoittaa lupaan perustuvaa toimintaa osalla tai koko alueella.

Malminetsintäluvan raukeamista ja muuttamista koskeva asia käsitellään noudattaen vastaavasti, mitä kaivoslaissa (621/2011) 72 §:ssä säädetään asianomaista lupaa koskevasta lupamenettelystä, lupaharkinnasta sekä lupapäätöksestä ja sen voimassaolosta.

Hakemuksen käsittelyyn tulee varata aikaa vähintään 3 kuukautta.

### Luvan voimassaolon jatkaminen

Mikäli luvan voimassaoloa halutaan jatkaa kaivoslain (621/2011) 61 §:n mukaisesti, tulee hakemus malminetsintäluvan voimassaolon jatkamiseksi toimittaa kaivosviranomaiselle

**viimeistään kaksi kuukautta ennen luvan voimassaolon päättymistä. (VnA kaivostoiminnasta (391/2012) 27.1 §).**

Kaivoslain (621/2011) 61.1 §:n mukaan malminetsintäluvan voimassaoloa voidaan jatkaa enintään kolme vuotta kerrallaan siten, että lupa on voimassa yhteensä enintään viisitoista vuotta.

Kaivoslain (621/2011) 61.2 §:n mukaan malminetsintäluvan voimassaolon jatkamisen edellytyksenä on, että:

- 1) malminetsintä on ollut tehokasta ja järjestelmällistä;
- 2) esiintymän hyödyntämismahdollisuuksien selvittäminen edellyttää jatkotutkimuksia;
- 3) luvanhaltija on noudattanut tässä laissa säädettyjä velvollisuuksia samoin kuin lupamääräyksiä;
- 4) voimassaolon jatkamisesta ei aiheudu kohtuutonta haittaa yleiselle tai yksityiselle edulle.

Kaivoslain (621/2011) 66 §:n mukaan malminetsintäluvan voimassaolon jatkamista varten lupaviranomaiselle on ennen luvan voimassaolon päättymistä toimitettava lupahakemus sekä lupaharkinnan kannalta tarpeelliset ja luotettavat selvitykset edellä mainituista voimassaolon jatkamisen edellytyksistä.

Kaivostoiminnasta annetun valtioneuvoston asetuksen (391/2012) 27.2 §:n mukaan hakemuksesta tulee käydä ilmi hakijan haluamat muutokset lupa-alueeseen tai muut merkittävät muutokset sekä asianosaisissa tapahtuneet muutokset. Asetuksen 27.3 §:n mukaisesti hakemukseen tulee liittää lupaharkinnan kannalta tarpeellinen ja luotettava selvitys:

- 1) hakemuksen kohteena olevan luvan nojalla tehdyistä toimenpiteistä ja niiden tuloksista;
- 2) alueelle kohdistuneiden tutkimuskustannusten määrästä;
- 3) esiintymän hyödyntämismahdollisuuksista ja jatkotutkimusten tarpeellisuudesta;
- 4) perustelut aluerajaukselle.

Lisäksi hakemukseen sovelletaan vastaavasti, mitä lupahakemuksesta säädetään kaivoslain (621/2011) 34 §:ssä.

## **Lupapäätöksestä tiedottaminen**

Lupapäätös on toimitettu päätöksenantopäivänä:

- AA Sakatti Mining Oy:lle (hakija)

Jäljennös päätöksestä on toimitettu antopäivänä:

- Sodankylän kunnalle,
- Lapin ELY-keskukselle,
- Metsähallitukselle,
- Oraniemen paliskunnalle,
- Museovirastolle tiedoksi

Päätöksen antamisesta tiedotetaan asianomaisia maanomistajia, sekä mielipiteiden esittäjiä kirjeitse.

Toimivaltaiselle maanmittaustoimistolle toimitetaan tiedot Maanmittauslaitoksen ja Tukesin sopiman menettelyn mukaisesti malminetsintäluvasta merkinnän tekemiseksi

kiinteistötietojärjestelmään.

Perustelut: Päätöksestä tiedottaminen ja siinä noudatettu menettely perustuvat kaivoslain (621/2011) lupapäätöksestä tiedottamista koskevaan 58 §:ään.

#### Päätösmaksu

Tästä päätöksestä perittävä maksu on **5 000 €**. Valtion talous- ja henkilöstöhallinnan palvelukeskus lähettää laskun hakijalle. Lisäksi hakijalta peritään lehti-ilmoituskulut ja käsittelykulumaksu.

Maksu perustuu hakemuksen vireille tullessa voimassa olleeseen asetukseen Turvallisuus- ja kemikaaliviraston maksullisista suoritteista (636/2013)

#### Muutoksenhaku


Tähän päätökseen saa kaivoslain (621/2011) 162 §:n nojalla hakea muutosta valittamalla **Pohjois-Suomen hallinto-oikeuteen**.

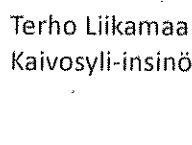
Valitusaika on 30 päivää tämän päätöksen antopäivästä. Liitteenä olevasta valitusosoituksesta ilmenee, miten muutosta haettaessa on meneteltävä.

Päätöksestä perittävästä maksusta valitetaan samassa järjestyksessä kuin pääasiasta.

#### Lisätietoja

[kaivosasiat@tukes.fi](mailto:kaivosasiat@tukes.fi) tai Heikki Puhakka, puh. 029 5052 201

  
Terho Liikamaa  
Kaivosyli-insinööri

  
Heikki Puhakka  
Ylitarkastaja

#### LIITTEET

Liite 1	ML2015:0039 malminetsintälupakartta
Liite 2	Tilakohtaiset pinta-alat malminetsintälupa-alueella
Liite 3	Asianosaiset maanomistajat
Liite 4	Sodankylän kunnan lausunto
Liite 5	Lapin Ely-keskuksen lausunto
Liite 6	Metsähallituksen lausunto
Liite 7	Mielipiteet ja muistutukset



## VALITUSOSOITUS Valitusviranomainen

Päätökseen saa hakea muutosta valittamalla sille hallinto-oikeudelle, jonka tuomiopiirissä pääosa tässä päätöksessä tarkoitettusta alueesta sijaitsee. Toimivaltainen hallinto-oikeus on mainittu valitusosoituksen lopussa. Valituskirjelmä osoitetaan valitusviranomaiselle ja se on toimitettava valitusajassa hallinto-oikeuden kirjaamoon.

### Valitusaika

Määräaika valituksen tekemiseen on kolmekymmentä (30) päivää tämän päätöksen antopäivästä.

### Valitusoikeus

Malmietsintälupaa, kaivoslupaa ja kullanhuuhtontalupaa koskevaan päätökseen, mainitun luvan voimassaolon jatkamista, raukeamista, muuttamista ja peruuttamista koskevaan päätökseen sekä kaivostoiminnan lopettamispäätökseen saa hakea muutosta:

- 1) asianosainen;
  - 2) rekisteröity yhdistys tai säätiö, jonka tarkoituksena on ympäristön-, terveyden- tai luonnonsuojelun taikka asuinympäristön viihtyisyyden edistäminen ja jonka sääntöjen mukaisella toiminta-alueella kysymyksessä olevat ympäristövaikutukset ilmenevät;
  - 3) toiminnan sijaintikunta tai muu kunta, jonka alueella toiminnan haitalliset vaikutukset ilmenevät;
  - 4) elinkeino-, liikenne- ja ympäristökeskus ja muu asiassa toimialallaan yleistä etua valvova viranomainen;
  - 5) saamelaiskäräjät sillä perusteella, että luvassa tarkoitettu toiminta heikentää saamelaisten oikeutta alkuperäiskansana ylläpitää ja kehittää omaa kieltään ja kulttuuriaan;
  - 6) kolttien kyläkokous sillä perusteella, että luvassa tarkoitettu toiminta heikentää kolttien alueella kolttien elinolosuhteita ja mahdollisuuksia harjoittaa elinkeinoja.
- Kaivosviranomaisella on lisäksi oikeus valittaa sellaisesta päätöksestä, jolla hallinto-oikeus on muuttanut sen tekemää päätöstä tai kumonnut päätöksen.

### Valituksen sisältö

Valituskirjelmässä on ilmoitettava

- päätös, johon haetaan muutosta
- miltä kohdista päätökseen haetaan muutosta ja mitä muutoksia siihen vaaditaan tehtäväksi
- perusteet, joilla muutosta vaaditaan
- valittajan nimi ja kotikunta
- postiosoite ja puhelinnumero, joihin asiaa koskevat ilmoitukset valittajalle voidaan toimittaa

Jos valittajan puhevaltaa käyttää hänen laillinen edustajansa tai asiamiehensä tai jos valituksen laatijana on joku muu henkilö, valituskirjelmässä on ilmoitettava

myös tämän nimi ja kotikunta.

Valittajan, laillisen edustajan tai asiamiehen on allekirjoitettava valituskirjelmä, ellei valituskirjelmää toimiteta sähköisesti (telekopiona tai sähköpostilla).

#### Valituksen liitteet

Valituskirjelmään on liitettävä

- päätös, johon haetaan muutosta valittamalla, alkuperäisenä tai jäljennöksenä
- asiakirjat, joihin valittaja vetoaa vaatimuksensa tueksi, jollei niitä ole jo aikaisemmin toimitettu viranomaiselle
- asiamiehen valtakirja

#### Valituskirjelmän toimittaminen perille

Valituskirjelmän voi viedä valittaja itse tai hänen valtuuttamansa asiamies. Valituskirjelmä liitteineen voidaan myös lähettää postitse, telekopiona tai sähköpostilla. Postiin valituskirjelmä on jätettävä niin ajoissa, että se ehtii perille valitusajan viimeisenä päivänä ennen aukioloajan päättymistä. Hallinto-oikeudessa kirjaamon aukioloaika on klo 8.00–16.15. Sähköisesti (telekopiona tai sähköpostilla) toimitetun valituskirjelmän on oltava toimitettu niin, että se on käytettävissä vastaanottolaitteessa tai tietojärjestelmässä määräajan viimeisenä päivänä ennen virka-ajan päättymistä.

Valittajalta peritään hallinto-oikeudessa **oikeudenkäyntimaksu 97 euroa**. Tuomioistuinten ja eräiden oikeushallintoviranomaisten suoritteista perittävistä maksuista annetussa laissa (701/1993) on erikseen säädetty eräistä tapauksista, joissa maksua ei peritä.

Toimivaltaisen hallinto-oikeuden yhteystiedot muutoksenhakua varten:

#### **Pohjois-Suomen hallinto-oikeus**

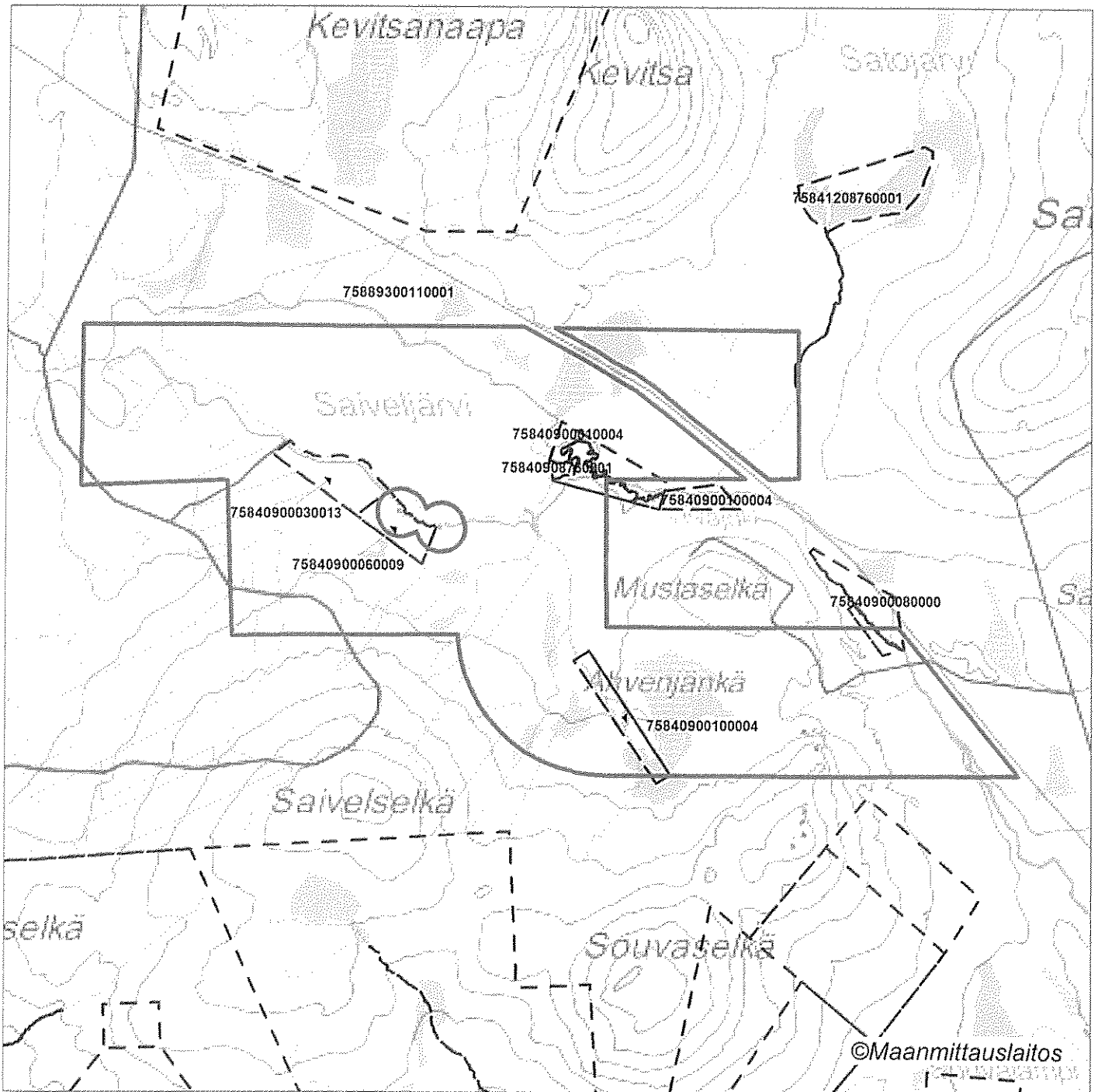
käyntiosoite: Isokatu 4, Oulu

postiosoite: PL 189, 90101 Oulu

puhelin: 029 56 42800

faksi: 029 56 42841

sähköposti: [pohjois-suomi.hao@oikeus.fi](mailto:pohjois-suomi.hao@oikeus.fi)



Malminetsintälupa-alue



Kiinteistörajat

Mittakaava 1: 35 000

AA Sakatti Mining Oy  
Saivel  
ML2015:0039



**ML2015:0039 Saivel**

Tilakohtaiset pinta-alat

Tila r:no	Pinta-ala (ha)
758-409-10-4	11,15
758-409-1-4	15,13
758-409-3-13	16,82
758-409-6-9	4,89
758-409-8-0	3,33
758-409-876-1	2,11
758-412-876-1	0,04
758-893-11-1	993,79

Pinta-ala yhteensä: **1047,26 ha**

## ML2015:0039 Saivel

### Asianosaiset maanomistajat:

Mustakallio Merha Helena  
Oikarainen Raimo Olavi  
Oikarainen Martta Elisabeth oik.om. Oikarainen Reijo  
Oikarainen Vieno Ilmari oik.om. Oikarainen Reijo  
Postila Pauli Johannes  
Postila Anne Helena  
Postila Antti Olavi  
Postila Tuomas Tapani  
Moskuvaaran yhteinen vesialue  
Petkulan osakaskunta  
Suomen valtio / Metsähallitus



SODANKYLÄN KUNTA

VIRANHALTIJAPÄÄTÖS  
6.10.2015

00735

08.10.2015

Hallinto- ja elinkeinopalvelut  
kunnanjohtaja

44 §

- Asia Lausunto Turvallisuus- ja kemikaalivirastolle (Tukes) malminetsintälupahakemuksesta (jatkoai-ka) ML2015:0039.
- Turvallisuus- ja kemikaalivirasto pyytää kaivoslain (621/2011) 37 §:n nojal-la Sodankylän kunnan lausuntoa malminetsintälupahakemuksesta (jatkoai-ka) Saivel. Alueella on voimassa Lokka-Koitelainen-Kevitsa osayleiskaava. Osayleiskaavassa alueeseen kohdistuvat kaavamerkin- nät: maankamaran ainesten ottoalue (EO), maa- ja metsätalousalue (MT), muinaismuistoalue (SM) sekä moottorikelkkareitti.
- Päätös Osayleiskaavan merkinnät ja määräykset tulee huomioida malminetsintä- töissä. Sodankylän kunnalla ei ole huomautettavaa malminetsintälupaha- kemuksen ML2015:0039 johdosta.
- Viljo Pesonen  
kunnanjohtaja
- Tiedoksi Tukes, tekninen toimi, kh

#### Muutoksenhakukielto

Koska päätös koskee vain valmistelua tai täytäntöönpanoa, kuntalain 91§:n nojalla tästä päätöksestä ei saa tehdä oikaisuvaatimusta. (Kunnallinen virkaehtosopimuslaki 26 § ja 2 § sekä KVTES 2014-2016)



19.10.2015

Turvallisuus- ja kemikaalivirasto (Tukes)  
Heikki Puhakka  
kaivosasiat@tukes.fi

Viite: Lausuntopyyntönnö 22.9.2015

## **Malminetsintähakemus ML2015:0039, AA Sakatti Mining Oy, Sodankylä**

AA Sakatti Mining Oy:n malminetsintälupahakemus ML2015:0039 (Saivel) sijoittuu Sodankylän kuntaan. Haetun malminetsintäalueen pinta-ala on 1047,26 ha. Alueella otaksutaan esiintyvän nikkeliä, kuparia ja jalometalleja.

Suunnitelman mukaan malminetsintäluvan ensimmäisessä vaiheessa tehdään kallioperäkartoitusta, geokemian näytteenottoa, lohkare-etsintää, raskasmineraalien näytteenottoa ja geofysikaalisia mittauksia. Mittausten perusteella tehdään myös pohjamoreeninäytteenottoa ja syväkairauksia. Geofysikaalisten mittausten kaluston kuljettamiseen käytetään moottorikelkkaa tai mönkijää. Pohjamoreeninäytteet otetaan iskuporakalustolla, joka on rakennettu Bardvagn-alustalle ja syväkairaukset tehdään käyttäen tela-alustaista kairakonetta.

Turvallisuus- ja kemikaalivirasto (Tukes) on pyytänyt Lapin elinkeino-, liikenne- ja ympäristökeskuksen (ELY-keskus) lausuntoa mm. siitä, onko kohteella mahdollista jatkaa tehokasta malminetsintää ko. menetelmillä ilman, että siitä aiheutuu merkittäviä muutoksia luonnonolosuhteissa tai harvinaisten tai arvokkaiden luonnonesiintymien olennaista vahingoittumista tai merkittävää maisemallista haittaa.

### **Lapin ELY-keskuksen lausunto**

#### *Suojelualueet, Natura 2000 -verkosto ja pohjavesialueet*

Malminetsintäalueella ei ole perustettuja luonnonsuojelualueita, Natura 2000 -verkoston kohteita, luonnonsuojeluohjelma-alueita, luonnonsuojelulain 29 §:n tarkoittamia luontotyyppejä eikä valtakunnallisesti merkittäviä maisema-alueita.

Haetun malminetsintäalueen itäpuolella sijaitsee Koitelaisen Natura-alue (FI 130 1716). Koitelainen kuuluu Natura 2000 -verkostoon sekä luontodirektiivin mukaisena erityisten suojelutoimien alueena (SAC-



19.10.2015

alue) että lintudirektiivin mukaisena erityisenä suojelualueena (SPA-alue). Malmietsintäalue sijoittuu lähimmillään noin 1,6 kilometrin etäisyydelle Natura-alueesta. ELY-keskus katsoo, että suunnitelluilla tutkimuksilla ei todennäköisesti ole merkittävästi heikentäviä vaikutuksia niihin luonnonarvoihin, joiden perusteella Koitelaisen alue on hyväksytty Natura 2000 -verkostoon. Näin ollen luonnonsuojelulain (1096/1996) 65 §:n mukaista arviointia ei tarvitse tehdä.

Haetulla malmietsintäalueella tai sen läheisyydessä ei sijaitse luokiteltuja pohjavesialueita.

#### *Rauhoitetut ja uhanalaiset lajit*

Ympäristöhallinnon Eliölajit -tietojärjestelmän mukaan (tilanne 22.5.2015) alueella ei ole tiedossa olevia rauhoitettujen tai uhanalaisten kasvilajien esiintymiä.

Haetun malmietsintäalueen eteläosassa on rauhoitetun, uhanalaisen ja erityisesti suojeltavan suuren petolinnun pesäreviiri (luonnonsuojelulaki 1096/1996, 38 § ja luonnonsuojeluasetus 160/1997, liite 4). Uhanalaisuusluokituksen mukaan laji kuuluu vaarantuneisiin (VU) lajeihin. Rauhoitettujen lintulajien tahallinen häiritseminen, erityisesti eläinten lisääntymisaikana, muuton aikaisilla levähdysalueilla tai muutoin niiden elämänsyklin kannalta tärkeillä paikoilla on luonnonsuojelulain 39 §:n mukaan kielletty.

ELY-keskus toteaa, että koneellista malmietsintää (pohjamooreenin näyteenotto ja syväkairaukset) ja maastoliikennettä tulee rajoittaa 15.2.–31.7. ko. alueella Metsähallituksen aseftamien rajoitusten mukaisesti.

#### *Muuta*

Lapin ELY-keskus toteaa, että kaikessa toiminnassa tulee välttää turmelemasta alueen luontoa enempää kuin tutkimuksen tekemiseksi on välttämätöntä. Tutkimusten jälkeen maastoon jääneet jäljet tulee entisöidä mahdollisimman hyvin.



19.10.2015

Luonnonsuojeluyksikön päällikkö

Päivi Lundvall

Ylitarkastaja

Liisa Viitala

TIEDOKSI

AA Sakatti Mining Oy / Jukka Jokela, Joanna Kunttonen-van 't Riet,  
Laura Paakkonen



**METSÄHALLITUS**

Metsätalous Lappi  
PL 8016  
96101 Rovaniemi

LAUSUNTO

12.10.2015

TIIVIS

19. 10. 2015

1 (2)

MH 6845/2014

**Turvallisuus- ja kemikaalivirasto**

Valtakatu 2  
96100 Rovaniemi

Viite: Lupatunnus ML2015:0039

**Asia: AA Sakatti Mining Oy, malminetsintälupahakemus Saivel**

Asiakohdassa mainittuun hakemukseen Metsähallitus metsätalous Lappi lausuu mielipiteenään seuraavaa.

**Yleistä**

Metsähallitus pitää tärkeänä, että malminetsintäalueiden tutkimustoiminnassa huomioidaan alueiden maisema-, luonto- ja kulttuuriarvot mahdollisimman hyvin. Tietoja Metsähallituksen mailla olevista arvokkaista, huomioon otettavista kohteista löytyy mm. Suomen ympäristökeskuksen uhanalaisrekisteristä ja Museoviraston muinaismuistorekisteristä. Luvansaajan tulee myös tunnistaa lupa-alueella olevat muut mahdolliset metsälain 10 §:n, luonnonsuojelulain ja muinaismuistolain määrittelemät kohteet ja ottaa ne huomioon tutkimustoiminnassa.

**Muinaismuistolain mukaiset kohteet**

Hakemusalueelta on tiedossa neljä muinaismuistolain mukaista kiinteää muinaisjäännöstä (karttaliite 1). Kohteet sijaitsevt Saiveljärven länsi- ja koillispuolella.

Saiveljärvi, pyyntikuopat, (Museoviraston rekisterinro 1000000447), sijaintitieto **P** (ETRS-TM35FIN):7505296, **I** (ETRS-TM35FIN):495219

Saiveljärvi 2, pyyntikuopat, (Museoviraston rekisterinro 1000026344), sijaintitieto: **P** 7504998, **I** 495152

Saiveljärvi koillinen 1, pyyntikuopat, (Museoviraston rekisterinro 1000023716), sijaintitieto: **P** 7505583, **I** 498475



Saiveljärvi koillinen 2, pyyntikuopat, (Museoviraston rekisterinro 1000023717),  
sijaintitieto: **P** 7505457, **I** 497910

Edellä mainittuja muinaisjäännöksiä ei saa vahingoittaa eikä tuhota tutkimustöiden yhteydessä. Lisätietoja saa Museovirastolta.

### **Vahinkojen ehkäiseminen**

Tutkimustoiminta tulee suunnitella siten, että puustolle ja taimikoille aiheutuvat vahingot olisivat mahdollisimman vähäisiä. Metsähallituksen tieverkostoa käytettäessä tulee huomioida tiestön kunto-tilanne. Tiestön kuntoon ja käytettävyyteen vaikuttaa mm. kevään ja kovien sateiden aiheuttama kelirikko. Lisäksi tulee varmistaa siltojen kantavuudet. Tarvittaessa lisätietoja edellä mainituista asioista saa Metsähallituksen Keski-Lapin metsätiimin tiimiesimieheltä Samuli Ollilalta, puh. 0400-960 433. Toiminnanharjoittajan tulee kaikilta osin vastata aiheuttamistaan vahingoista.

### **Turvallisuuden parantaminen**

Mikäli tutkimusalueella suoritetaan sellaisia syväkairauksia, joista kairauksien jälkeen jää maastoon pysyvästi maanpäällisiä metallisia tai muovisia maaputkia, Metsähallitus edellyttää, että putket katkaistaan mahdollisimman läheltä maanpintaa ja putkien päät tulpataan. Vähän lumen aikana putket ovat vaarallisia mm. moottorikelkkailijoille. Maanpäällisistä putkista voi aiheutua vahinkoja myös metsäkoneille ja muille maastoajoneuvoille. Esimerkiksi metsäkoneiden renkaat rikkoontuvat osuessaan maaputkien päihin. Edellä mainitulla toimenpiteellä parannetaan maaston muiden käyttäjien turvallisuutta ja estetään materiaalivahinkoja. Metsähallitus katsoo, että malminetsintäluvan saaja on kaikilta osin vastuussa näistä vahingoista Metsähallitukselle ja kolmannelle osapuolelle.

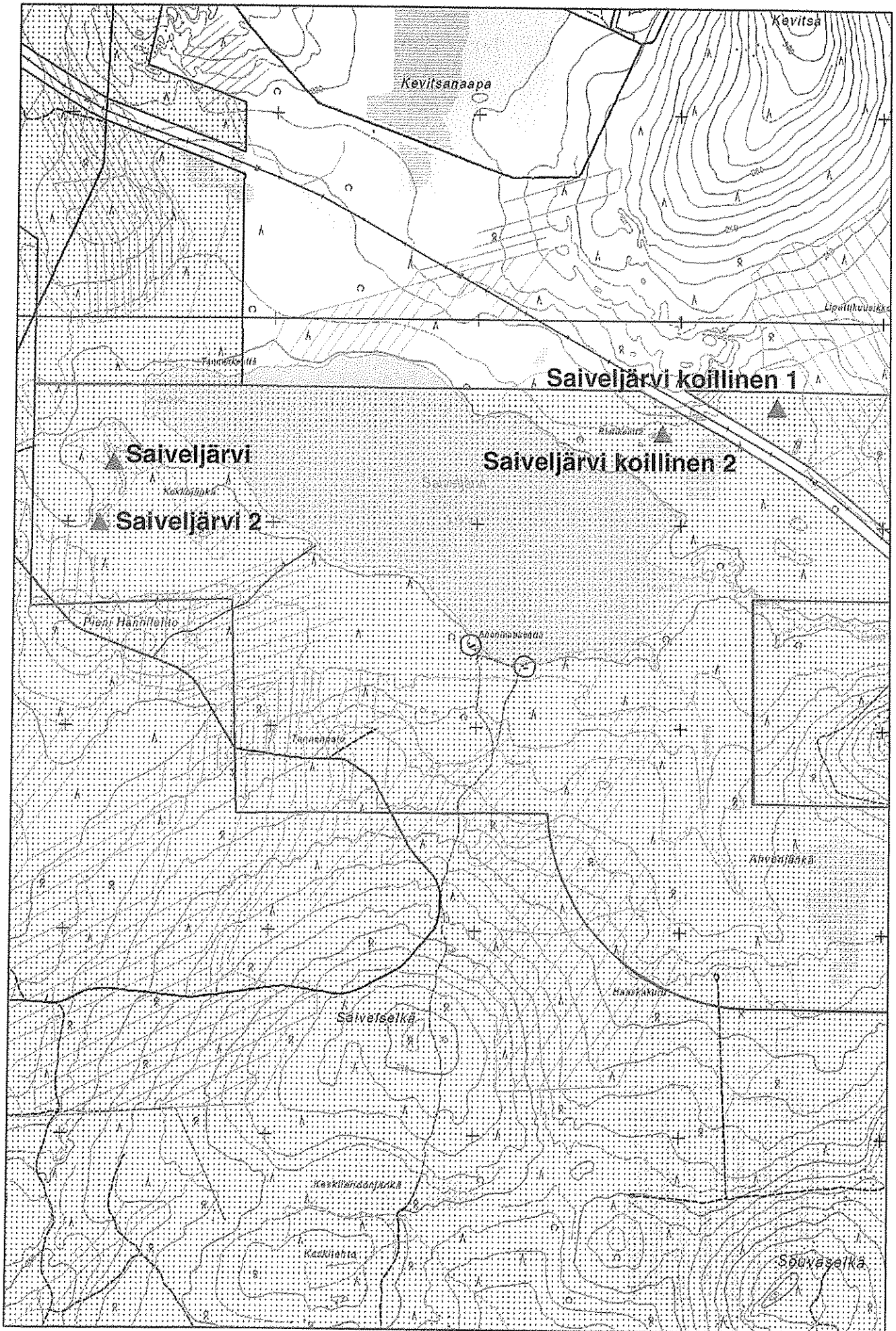
### **Metsähallituksen oman toiminnan vaatimukset**

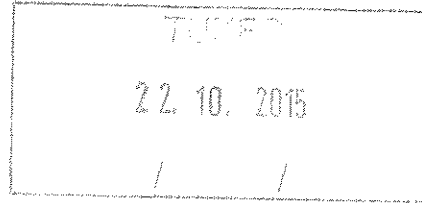
Metsähallitus korostaa, että tässä lausunnossa esitetyt ympäristönäkökohdat ovat sellaisia, jotka Metsähallitus ottaa itsekkin huomioon omassa toiminnassaan. Metsähallitus on sitoutunut näihin periaatteisiin lakisääteisen velvoitteen lisäksi mm. omassa sertifioidussa ympäristö- ja laatu-järjestelmässään. Näin ollen Metsähallitus ei edellytä malminetsintäluvan hakijalta enempää kuin mitä Metsähallitus vaatii omalta toiminnaltaan.

Maankäyttöasiantuntija

Erkki Luukkonen

# Karttaliite 1, muinaismuistolain mukaiset kohteet





Turvallisuus- ja kemikaalivirasto (TUKES)

Valtakatu 2, 96100 Rovaniemi

**MIELIPIDE MALMINETSINTÄLUPAHAKEMUKSESTA SAIVEL (ML2015:0039)**

FQM Kevitsa Mining Oy (yritys) esittää mielipiteenään Sakatti Mining Oy:n malminetsintälupahakemuksesta Saivel (ML2015:0039):

Yrityksen mielestä malminetsintälupahakemusta Saivel ei pidä myöntää.

Hakemuksen kattama alue sijaitsee osittain yrityksen kaivosviranomaiselle jättämän kaivospiirihakemuksen sisäpuolella (liite). Yrityksen pyrkimykselle laajentaa kaivospiiriä aiheutuu huomattavaa haittaa, mikäli malminetsintälupa Saivel myönnetään. Samalla tämä uhkaisi myös yleistä etua, koska kaivospiirin laajennus tarvitaan turvaamaan Kevitsan kaivoksen toiminta mahdollisimman pitkälle tulevaisuuteen. Tällä hetkellä kaivos työllistää noin 350 omaa ja satoja urakoitsijoiden työntekijöitä. Kaivoksella on siten suuri taloudellinen vaikutus Sodankylän ja koko Pohjois-Lapin alueella.

Toiminnan tehostamisen, lisäkairausten ja uuden geologisen tulkinnan ansiosta yrityksen malmivarat ja sivukiven louhintamäärät ovat nyt selvästi aikaisemmin arvioitua suuremmat. Siksi lisätilaa tarvitaan sekä sivukiven läjitystä että uutta rikastushiekka-allasta varten, ja kaivospiirin laajennus on yhtiön toiminnan kannalta ehdottoman välttämätön.

Saivel -malminetsintälupahakemuksen kattavalle alueelle yritys on suunnitellut uutta rikastushiekka-allasta. Kyseinen alue on yrityksen kannalta yksi etukäteen teknistaloudellisesti paraiksi arvioiduista altaan sijoitusvaihtoehdoista, ja myös ympäristövaikutusten arviointi on tehty sen mukaisesti. Rikastushiekka-altaan sijoittaminen muualle aiheuttaisi yritykselle ajanhukkaa sekä lisäisi altaan suunnittelu- ja investointikustannuksia sekä käyttökustannuksia mm. epäedullisemmän maastonmuodon ja pitemmän rikastushiekan pumppausmatkan takia.

Yrityksellä on kiire päästä tekemään rikastushiekka-altaan sijoituspaikan valinnan ja rakentamisen edellyttämiä geoteknisiä ja geologisia tutkimustöitä malminetsintälupahakemuksen Saivel kattamalle alueelle.

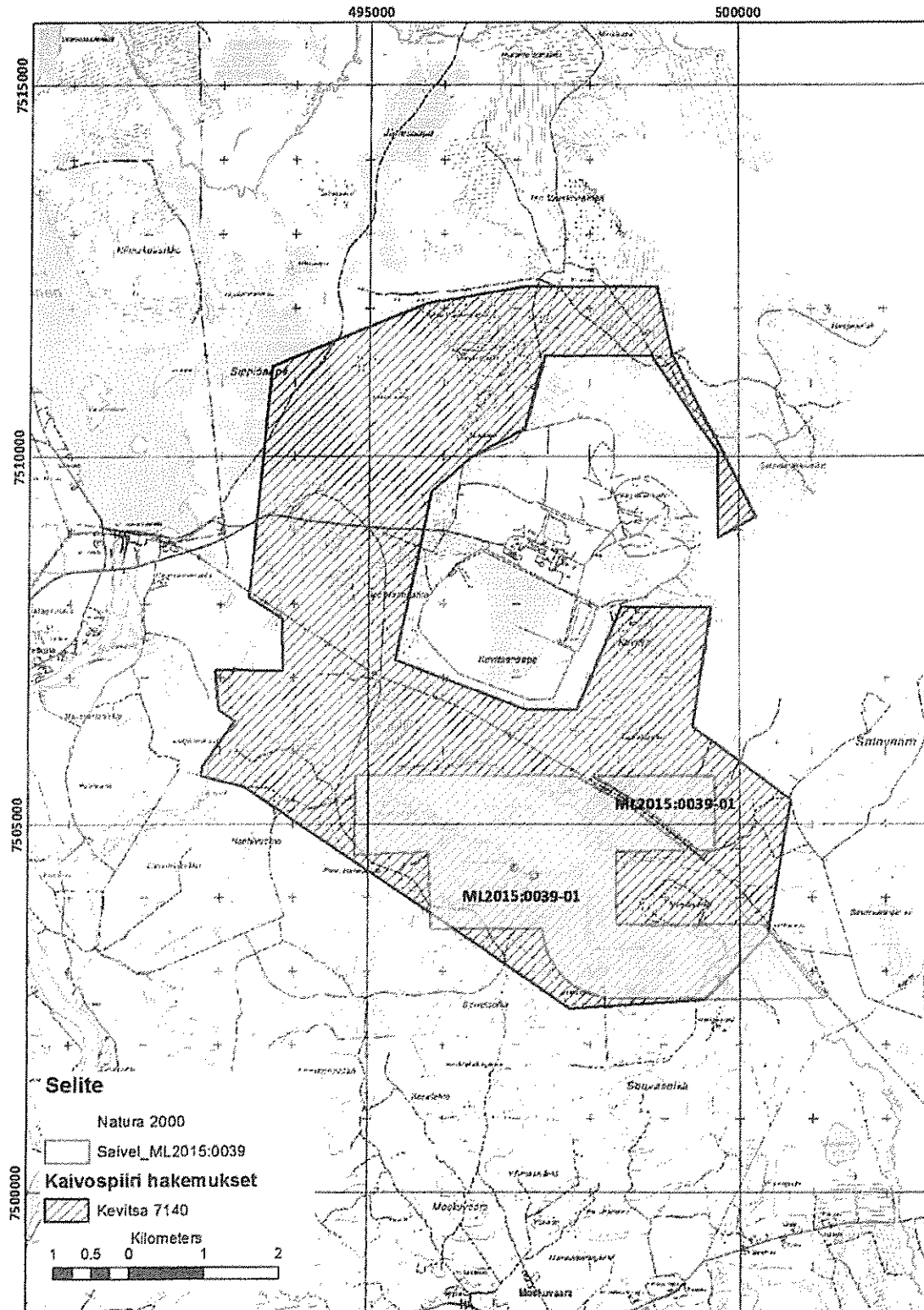
Sodankylässä 16.10.2015

Alan Delaney

Kaivoksenjohtaja



# FQM Kevitsa Mining



## Liite:

Malminetsintälupahakemuksen Saivel (ML2015:0039) kattama alue sijaitsee osittain FQM Kevitsa Mining Oy:n kaivosviranomaisille jättämän kaivospiirin laajennushakemuksen sisäpuolella.

FQM Kevitsa Mining Oy  
Kevitsantie 730  
FI-99670 Petkula  
FINLAND

Tel +358 16 451 100  
Fax +358 16 451 111  
Business ID 2345703-8

[www.first-quantum.com](http://www.first-quantum.com)