

KUULUTUS

Turvallisuus- ja kemikaalivirasto (Tukes) on kaivoslain (621/2011) perusteella 22.3.2016 hyväksynyt seuraavan malminetsintälupaa koskevan hakemuksen:

Hakija:	Sakumpu Exploration Oy
Alueen nimi:	Kerjonen
Lupatunnus:	ML2015:0061
Alueen sijainti ja koko:	Kittilä, 235,02 ha

Päätökseen saa kaivoslain (621/2011) 162 §:n nojalla hakea muutosta valittamalla hallinto-oikeuteen. Valitusaika on 30 päivää päätöksen antopäivästä. Päätöksen liitteenä olevasta valitusosoituksesta ilmenee, miten muutosta haettaessa on meneteltävä. Päätös on nähtävillä Tukesin Rovaniemen toimipaikassa (käyntiosoite; Valtakatu 2, Rovaniemi) ja Tukesin kotisivulla (www.tukes.fi/kaivosasiat) sekä Kittilän kunnanvirastossa (Valtatie 15, 99100 Kittilä).

Lisätietoja kaivosasiat@tukes.fi tai Heikki Puhakka puh. 050 428 5612

Kuulutettu 22.3.2016

Pidetään nähtävänä 21.4.2016 asti

Sakumpu Exploration Oy
Otavantie 4
37800 Akaa

PÄÄTÖS MALMINETSINTÄLUVAN MYÖNTÄMISESTÄ
Malminetsintälupahakemus

Hakija: Sakumpu Exploration Oy
Y-tunnus: 2632092-6
Suomi

Yhteystiedot:

Otavantie 4
37800 Akaa

Lisätietoja antaa:

Bo Långbacka
bo.o.langbacka@gmail.com
Puh: +358400 128769

Alueen nimi: Kerjonen
Alueen sijainti: Kittilän kunta

Hakemus on tullut vireille 25.11.2016. Viranomaisen on tehnyt hakemustarkastuksen ja todennut hakemuksen täyttävän kaivoslain 34 §:n vaatimukset. Hakemukselle on annettu lupatunnus ML2015:0061 ja kaivoslain 34 §:n mukainen etuoikeuspäivämäärä 25.11.2016.

Hakemuksen tarkoitus: Malminetsintä kaivoslain (621/2011) pykälien 5, 9 ja 32 tarkoittamalla tavalla

PÄÄTÖS

Turvallisuus- ja kemikaalivirasto (Tukes) **myöntää** kaivoslain (621/2011) nojalla Sakumpu Exploration Oy:lle malminetsintäluvan nimeltä "Kerjonen" lupatunnuksella ML2015:0061.

Perustelut: Hakija on osoittanut, että kaivoslaissa (621/2011) säädetty edellytykset täyttyvät eikä luvan myöntämiselle ole kaivoslaissa säädettyä estettä.

Malminetsintäluvan nojalla luvanhaltijalla on oikeus omalla ja toisen maalla tässä luvassa mainitulla alueella (malminetsintäalueella) tutkia geologisten muodostumien rakenteita ja koostumusta sekä tehdä muita kaivostoimintaa valmistelevia tutkimuksia ja muuta malminetsintää esiintymän paikallistamiseksi sekä sen laadun, laajuuden ja hyödyntämiskelpoisuuden selvittämiseksi sen mukaan kuin tässä malminetsintäluvassa tarkemmin määrätään. Malminetsintälupa ei oikeuta esiintymän hyödyntämiseen.

Päätöksen voimassaolo

Malminetsintälupa on voimassa tällä päätöksellä enintään neljä (4) vuotta päätöksen lainvoimaiseksi tulosta.

Perustelut: Hakija on hakenut malminetsintälupaa kaivoslain (621/2011) 34 §:n mukaisesti. Mikäli luvanhaltija haluaa pienentää voimassaolevaa malminetsintälupaa sen voimassaoloaikana tai luopua siitä kokonaan, tulee luvanhaltijan toimittaa kaivosviranomaiselle hakemus joko osittaisesta tai koko malminetsintäalueen raukeamisesta (Kaivoslaki 621/2011, 61 §, 66 §, 67 §).

Päätöksen täytäntöönpano

Kaivoslain (621/2011) 168.1 §:n mukaisesti malminetsintälupaan perustuvat toimenpiteet saa aloittaa, kun siihen oikeuttava lupapäätös on saanut lainvoiman ja lupapäätöksessä määrätyt veloitteet on suoritettu. Jos asianomaisen toimenpiteen suorittaminen edellyttää muualla lainsäädännössä vaadittua lupaa, saa toimenpiteen kuitenkin aloittaa vasta, kun asianomainen lupapäätös on saanut lainvoiman tai toiminnan aloittamiseen on saatu oikeus asiassa toimivaltaiselta viranomaiselta.

Malminetsintäalueen tiedot

Pinta-ala: 235,02 ha

Alueen nimi: Kerjonen

Sijainti: Kittilä

Alueen tarkempi sijainti ja rajat ilmenevät tähän päätökseen liitetystä lupakartasta (Liite 1).

Alueesta tarkemmin

Lupa-alue sijaitsee Kittilän kunnassa, Loukisenvaaran pohjoispuolella. Malminetsintälupa-alueella on voimassa oikeusvaikutteinen Levin ympäristön osayleiskaava, joka on kuulutettu voimaan 17.10.2011. Malminetsintälupa-alue on merkitty osayleiskaavassa maa- ja metsätalousvaltaiseksi alueeksi (M). Alueella ei ole asemakaavaa. Malminetsintälupa-alueella ei sijaitse luonnonsuojelu- tai suojeluohjelma-alueita, Natura 2000-verkoston kohteita, luonnonsuojeluohjelma-alueita, valtakunnallisesti merkittäviä maisema-alueita, eikä luokiteltuja pohjavesialueita. Malminetsintälupa-alueelle ulottuu rauhoitetun, uhanalaisen ja erityisesti suojeltavan lintulajin reviiri. Alue sijaitsee Kuivasalmen paliskunnan erityisellä poronhoitoalueella.

Otaksuma mineraaleista

Alueen geologian ja alueelta olemassa olevaan tutkimustietoon perustuen hakija otaksuu alueella olevan kultaa (Au) ja kuparia (Cu).

Yleisten ja yksityisten etujen turvaamiseksi tarpeelliset lupamääräykset (velvoitteet ja rajoitukset)

1. Määräys malminetsintätutkimusten sallituista ajankohdista ja menetelmistä, sekä malminetsintään liittyvistä laitteista ja rakennelmista

Tämän malminetsintäluvan nojalla on sallittua suorittaa seuraavia malminetsintätoimenpiteitä ja soveltaa seuraavia malminetsintämenetelmiä:

1. Geofysikaaliset ja geokemialliset tai vaikutuksiltaan niihin verrattavat tutkimusmenetelmät
2. Koneellisesti tehtävät maaperä- ja kallioperänäytteenotto (moreeni-, ura- ja pistenäytteet, kairaus)

Perustelut: Hakija on esittänyt hakemuksessaan nämä menetelmät ja kaivosviranomaisen arvioi ne tarpeelliseksi jotta alueen mineraalipotentiali saadaan tehokkaasti tutkittua. Jotta mahdolliselle jatkoluvalle edellytetty vaade tehokkaasta malminetsinnästä toteutuu, tässä lupamääräyksessä tarkoitettujen toimenpiteiden tulee olla pääosin suoritettuina.

2. Määräys tutkimustöitä ja -tuloksia koskevasta selvitysvelvollisuudesta

Malminetsintäluvan haltijan on vuosittain toimitettava kaivosviranomaiselle selvitys suoritetuista tutkimustöistä ja niiden tuloksista. Tutkimustöitä ja -tuloksia koskevaan vuosittaiseen selvitykseen on sisällytettävä: käytetyt tutkimus- ja työmenetelmät, yhteenveto tehdyistä tutkimuksista ja pääasialliset tulokset. Kaivosviranomaisen voi ohjeistaa hakijoita tarkemmin raportoinnin muodosta ja ajankohdasta. Ohje löytyy Tukesin internet-sivuilta. Kunkin kalenterivuoden tutkimustöistä ja -tuloksista on raportoitava seuraavan vuoden kesäkuun loppuun mennessä, ellei toisin ohjeisteta.

Perustelut: Määräyksen perusteena on kaivoslaki (621/2011) 14 § ja VNa kaivostoiminnasta (391/2012) 4 §.

3. Määräys jälkitoimenpiteiden ajankohdasta ja ilmoittamisesta kaivosviranomaiselle

Kun malminetsintälupa on rauennut tai peruutettu, malminetsintäluvan haltijan on

1) välittömästi saatettava malminetsintäalue yleisen turvallisuuden vaatimaan kuntoon, poistettava väliaikaiset rakennelmat ja laitteet, huolehdittava alueen kunnostamisesta ja siistimisestä sekä saatettava alue mahdollisimman luonnonmukaiseen tilaan. Malminetsintäluvan haltijan on tehtävä kirjallinen ilmoitus kaivosviranomaiselle, malminetsintäalueeseen kuuluvien kiinteistöjen omistajille ja muille oikeudenhaltijoille, kun toimenpiteet on saatettu loppuun. Ilmoitus on lisäksi tehtävä erityisellä poronhoitoalueella asianomaiselle Kuivasalmen paliskunnalle. Ilmoituksen tulee sisältää tiedot jälkitoimenpiteiden päättymispäivästä sekä kuvaus toteutetuista jälkitoimenpiteistä.

2) kuuden kuukauden kuluessa luovutettava kaivosviranomaiselle tutkimustyöselostus, tutkimukseen liittyvä tietoaineisto ja kirjallinen esitys edustavasta otoksesta kairasydämiä. Kaivosviranomaisen ohjeistaa hakijoita tarkemmin raportoinnin muodosta. Ohje löytyy Tukesin internet-sivuilta.

Perustelut: Määräyksen perusteena on kaivoslaki (621/2011), 15 § ja VNn kaivostoiminnasta (391/2012), 5 §.

4. Määräys kaivannaisjätteen jätehuoltosuunnitelmasta ja sen noudattamisesta

Malminetsintäluvan haltija on velvollinen huolehtimaan maa- ja kiviainesjätteen synnyn ehkäisemisestä, sen haitallisuuden vähentämisestä sekä jätteen hyödyntämisestä tai käsittelemisestä.

Malminetsinnästä tässä luvassa myönnettyillä menetelmillä ei synny kaivannaisjätettä. Hakijan maininta kaivannaisjätteen määrästä ja käsittelystä lupahakemuksessa ovat riittävät. Töiden loputtua kohteella on alue välittömästi saatettava mahdollisimman luonnonmukaiseen tilaan ja korjattava mahdolliset maastovahingot.

Perustelut: Määräyksen perusteena on kaivoslaki (621/2011) 13 § ja VNn kaivostoiminnasta (391/2012) 3 §.

5. Määräys ilmoitusvelvollisuudesta koskien malminetsintäalueen maastotöitä ja rakennelmia

Malminetsintäluvan haltijan on hyvissä ajoin etukäteen ilmoitettava kirjallisesti malminetsintä-alueeseen kuuluvien kiinteistöjen omistajille (sekä näihin rinnastettaville, Kaivoslaki 5.2 §) ja muille oikeudenhaltijoille kaikista maastotöistä, jotka voivat aiheuttaa vahinkoa tai haittaa, sekä väliaikaisista rakennelmista. Ilmoitus on lisäksi tehtävä asianomaiselle Kuivasalmen paliskunnalle. Malminetsintäluvan haltijan on ilmoitettava maastotöistä toimialallaan yleistä etua valvoville viranomaisille:

- Tukesille
- Lapin ELY-keskuksen ympäristövastuualueelle
- Metsähallitukselle
- Mikäli lupa-alueelta löydetään tutkimusten yhteydessä muinaismuistolaissa tarkoitettuja kohteita, tulee luvanhaltijan toimia siten kuin muinaismuistolaissa todetaan ja ilmoittaa löydöksistä viipymättä Museovirastoon.

Perustelut: Määräyksen perusteena on kaivoslaki (621/2011) 12 § ja VNn kaivostoiminnasta (391/2012) 2 §.

6. Määräys malminetsintäalueen koon pienentämisen aikataulusta

Kaivosviranomaisen ei näe malminetsintäalueen pienentämisen aikataululle olevan tarvetta, tutkimuksia voidaan pitää perusteltuna koko ML2015:0061 alueelle (Liite 1). Jos luvan haltija haluaa pienentää voimassaolevaa malminetsintälupaa tai luopua siitä kokonaan, tulee luvan haltijan esittää hakemus joko osittaisesta tai koko malminetsintälupa-alueen raukeamisesta. Hakemuksen käsittelyyn tulee varata aikaa vähintään 3 kuukautta.

Perustelut: Määräyksen perusteena on kaivoslaki (621/2011) 11 §, 61 §, 66 §, 67 §). Otettaessa huomioon alueelle laadittu tutkimussuunnitelma ja sen perustelut, sekä seikka, etteivät luvassa sallittavat malminetsintätoimet nykyisen aluerajauksen sisällä estä tai vaikeuta olennaisesti muita alueeseen kohdistuvia käyttötärpeitä, voidaan tutkimuksia pitää perusteltuna koko haetulle alueelle.

7. Määräys vakuuden asettamisesta

Hakijalle 22.12.2015 myönnetyssä malminetsintälupapäätöksessä (ML2015:0001) on määrätty **10 000 euron** suuruinen pankkitalletusvakuus, joka kattaa myös tässä päätöksessä kaivoslakiin perustuvasta toiminnasta mahdollisesti aiheutuneiden vahinkojen ja haittojen korvaamisen sekä kaivoslain mukaisten jälkitoimenpiteiden suorittamisen. Vakuudesta voidaan tarvittaessa suorittaa muut kaivoslaissa säädetyt, ja tässä malminetsintäluvassa veloitteena määrättyt kustannukset.

Perustelut: Määräyksen perusteena on kaivoslaki (621/2011) 107 §. Vakuus on yhtiökohtainen ja se asetetaan yhtiön voimassa olevien malminetsintäluvan/lupien, ja myös mahdollisesti myöhemmin myönnettävien malminetsintälupien kokonaispinta-alan mukaan. Tukesin linjauksen mukaisesti alle 1000 hehtaarin alueelle vakuus on **10 000 €**. Koneellisen montutuksen ja järeämmän toiminnan (esim. koelouhinta) vakuus arvioidaan ja määrätään lupakohtaisesti.

8. Määräykset malminetsintää ja malminetsintäalueen käyttöä koskevista seikoista sen varmistamiseksi, ettei toiminnasta aiheudu kaivoslaissa (621/2011) kiellettyä seurausta

Malminetsintäluvan haltijan on tulpattava kairareiät, mikäli kairareiästä nousee pohjavettä maanpinnalle. Kairaputket on katkaistava mahdollisimman läheltä maanpintaa, ja kairakohteiden jätehuolto sekä siistiminen on tehtävä välittömästi töiden loputtua kohteella. Jos kairauksessa tarvittavan käytettävän veden määrä ylittää 100m³/vrk, on toimittava kuten vesilain (587/2011) 15 §:ssä todetaan. Tutkimustöitä tehtäessä on otettava huomioon ympäristönsuojelulain (527/2014) 17§:n mukainen pohjaveden pilaamiskielto. Malminetsinnästä ja muusta malminetsintäalueen käytöstä ei saa aiheutua merkittäviä muutoksia luonnonolosuhteissa, eikä merkittävää maisemallista haittaa.

Malminetsintälupa-alueella ML2015:0061 on kaksi tiedossa oleva kulttuuriperintökohdetta, jotka ovat Kerjosenjärveltä pohjoiseen sijaitseva Vanhasenmutkan rakennusjäännös ja Loukisen varressa sijaitseva tervahauta-alue. Malminetsintälupa-alueella sijaitsevia kulttuuriperintökohteita ei saa vahingoittaa tai hävittää tutkimustoimenpiteiden yhteydessä. Tervahauta-alueen ja rakennusjäännöksen sijainti selviää tämän päätöksen liitteenä 6 olevasta Metsähallituksen lausunnon karttaliitteestä.

Perustelut: Malminetsintäluvan haltijan on luovuttuaan malminetsintälupa-alueesta tai sen menetettyään viipymättä saatettava malminetsintäalue yleisen turvallisuuden vaatimaan kuntoon, sekä saatettava alue mahdollisimman luonnonmukaiseen tilaan (621/2011) 11 ja 15 §.

9. Määräykset yleisen ja yksityisen edun kannalta välttämättömistä ja luvan edellytysten toteuttamiseen liittyvistä seikoista

Hakemukseen saatujen lausuntojen perusteella malminetsintälupa-alueelta ei ole tullut tietoon sellaisia ympäristö- tai luontoarvoja jotka olisivat esteenä malminetsintäluvan myöntämiselle. Malminetsintäalue ei sijaitse suojelualueella, suojeluohjelma-alueella tai maisema-alueella, eikä siellä sijaitse pohjavesialueita. Malminetsintälupa-alueelle ulottuu rauhoitetun, uhanalaisen ja erityisesti suojeltavan lintulajin reviiri, joka tulee huomioida tutkimustoiminnassa. Häiriötä aiheuttavaa koneellista tutkimustoimintaa ko. reviirin alueella ei tule harjoittaa 15.2-31.7

välisenä aikana. Mikäli pesäreviirin alueelle suunnitellaan tutkimustöitä kyseiselle ajanjaksolle, tulee toimintatavoista pesäreviirin alueella sopia erikseen Metsähallituksen yhteyshenkilön kanssa. Luonnonsuojelulain 39 §:n mukaan rauhoitettuihin eläinlajeihin kuuluvien yksilöiden tahallinen häiritseminen, erityisesti eläinten lisääntymisaikana, tärkeillä muuton aikaisilla levähdysalueilla tai muutoin niiden elämänkierron kannalta tärkeillä paikoilla on kielletty. Alueella on lisäksi yksi tiedossa oleva uhanalaisen kasvilajin havaintopaikka (pohjannoidanlukko). Rauhoitetun lajin hävittäminen on luonnonsuojelulain 42 §:n 2 momentin mukaan kiellettyä. Malminetsintäluvan haltijan tulee esittää hyvissä ajoin ennen tutkimustöiden aloittamista tarkka tutkimussuunnitelma toimenpiteineen ja sijaintitietoineen Tukesille. Lisäksi tutkimussuunnitelma tulee toimittaa tiedoksi toimivaltaiselle Lapin Ely-keskukselle ja Metsähallitukselle.

Perustelut: Tutkimussuunnitelman esittämisvelvollisuudella varmistetaan, että toimenpiteisiin voidaan tarvittaessa valvonnallisesti puuttua. Samalla Tukesin on mahdollista kaivoslain valvonnan toteuttamiseksi arvioida toimenpiteiden vaikutusta ja tarvittaessa antaa tarkempia lisämääräyksiä toimenpiteiden suorittamisesta. Kaivoslaki (621/2011) 11 § ja 12 §, VNa (391/2012) 2 §.

Vaikka tässä malminetsintäluvassa sallitut tutkimusmenetelmät eivät vaikuta laajasti ympäristöön, malminetsintäluvan haltijan on oltava kuitenkin riittävästi selvillä hankkeen ympäristövaikutuksista siinä laajuudessa kuin kohtuudella voidaan edellyttää.

Siirtyminen lupa-alueelle, ja lupa-alueella liikkuminen sulanmaan aikana on pyrittävä suunnittelemaan niin, että olemassa olevia uria ja luontaisia aukkopaikkoja käytetään mahdollisimman paljon hyväksi. Kosteikkoalueilla liikkumista tulee välttää sulanmaan aikana.

Malminetsintäluvan haltijan on rajoitettava malminetsintä ja muu malminetsintäalueen käyttö tutkimustyön kannalta välttämättömiin toimenpiteisiin. Toimenpiteet on suunniteltava siten, että niistä ei aiheudu kohtuudella vältettävissä olevaa yleisen tai yksityisen edun loukkausta. Malminetsintäluvan nojalla tapahtuvasta malminetsinnästä ja muusta malminetsintäalueen käytöstä ei saa aiheutua:

- 1) haittaa ihmisten terveydelle tai vaaraa yleiselle turvallisuudelle;
- 2) olennaista haittaa muulle elinkeinotoiminnalle;
- 3) merkittäviä muutoksia luonnonolosuhteissa;
- 4) harvinaisten tai arvokkaiden luonnonesiintymien olennaista vahingoittumista;
- 5) merkittävää maisemallista haittaa.

Perustelut: Määräys perustuu kaivoslain (621/2011) 11 § ään.

10. Määräys malminetsintäkorvauksen suuruudesta ja maksuajankodasta

Malminetsintäluvan haltijan on maksettava malminetsintä-alueeseen kuuluvien kiinteistöjen omistajille vuotuista korvausta **20 euroa hehtaarilta** luvan voimassaoloajan neljältä ensimmäiseltä vuodelta.

Malminetsintäkorvaus on ensimmäiseltä vuodelta maksettava viimeistään 30 päivänä siitä, kun malminetsintälupa on tullut lainvoimaiseksi. Seuraavina vuosina korvaus on maksettava vastaavana ajankohtana. Mikäli malminetsintäaluetta kuitenkin pienennetään osittaisella raukeamisella ennen varsinaisen päätöksen maksuajankohtaa (lainvoimaisuus päivämäärä), määräytyy maksu raukeamispäätöksen lainvoimaisuus päivämääränä voimaan jäävän alueen

pinta-alan mukaisesti.

Määräys perustuu kaivoslain (621/2011) 99 §:ään, jossa säädetään malminetsintäkorvauksen suuruudesta ja maksutavasta, sekä 51 § ja 67 §:ään jossa säädetään malminetsintäluvan raukeamisesta.

11. Määräys vahinkojen ja haittojen korvaamisesta malminetsintäalueella

Malminetsintäluvan haltijan on korvattava malminetsintäalueella tapahtuvasta kaivoslakiin (621/2011) perustuvasta toiminnasta aiheutuneet vahingot ja haitat, jollei jonkin toimenpiteen osalta korvauksesta toisin säädetä.

Perustelut: Määräys perustuu kaivoslain (621/2011) 103 §:ään, jossa säädetään vahinkojen ja haittojen korvaamisesta malminetsintäalueella.

12. Poronhoidolle aiheutuvien haittojen vähentämiseksi erityisellä poronhoitoalueella

Lupa-alue sijoittuu Kuivasalmen paliskunnan alueelle. Malminetsintätutkimukset on sovitettava alueella toimivan paliskunnan kanssa siten, ettei niistä aiheudu kohtuutonta haittaa poronhoidolle. Malminetsintäluvan haltijan on ilmoitettava Kuivasalmen paliskunnalle tutkimustöistä ja niiden aikataulusta, sekä muusta alueiden käytöstä hyvissä ajoin ennen tutkimustöiden aloittamista. Malminetsintäluvan haltijan on otettava huomioon alueella mahdollisesti olevat poronhoidolle tärkeät rakenteet kuten esimerkiksi erotusaita ja käytettävä valmiita veräjiä kulkemiseen.

Perustelut: Edellä mainituilla toimenpiteillä ehkäistään malminetsinnästä poronhoidolle aiheutuvia haittoja erityisellä poronhoitoalueella. Määräys perustuu Poronhoitolain (848/1990) 2§:ään ja kaivoslain (621/2011) 51 §:ään.

Hakemuksen käsittely

Hakemus: Sakumpu Exploration Oy	25.11.2015
Kuulutus hakemuksesta: Tukes	27.1.2016
Lausuntopyyynnöt: Tukes	27.1.2016
Päätös: Tukes	22.2.2016

Lupahakemuksesta tiedottaminen

Tukes on tiedottanut hakemuksesta 27.1.2016 kuuluttamalla siitä 30 päivän ajan Tukesin Rovaniemen toimipisteen, sekä Kittilän kunnan ilmoitustaululla. Hakemus on ollut nähtävillä myös Tukesin internet-sivuilla. Hakemus on ollut nähtävillä 26.2.2016 saakka.

Tukes on tiedottanut asianosaista maanomistajia hakemuksesta kirjeitse 27.1.2016.

Lausunnot ja mielipiteet on pyydetty toimitettavaksi viimeistään 26.2.2016. Tämän päivämääränkin jälkeen toimitetut lausunnot ja mielipiteet on otettu ratkaisussa huomioon.

Lausuntopyynnöt ja lausunnot hakemuksesta

Hakemuksesta on lähetetty lausuntopyynnöt ja saatu lausunnot seuraavasti:

- 1) Tukesin lausuntopyyntö on lähetetty **Kittilän kunnalle** 27.1.2016.
Kittilän kunta on antanut lausunnon 17.11.2015 (liite 4).
- 2) Tukesin lausuntopyyntö on lähetetty **Lapin Ely-Keskukselle** 27.1.2016
Lapin Ely-keskus on antanut lausunnon 5.2.2016 (Liite 5).
- 3) Tukesin lausuntopyyntö on lähetetty **Metsähallitukselle** 27.1.2016
Metsähallitus on antanut lausunnon 15.2.2016 (Liite 6).
- 4) Tukesin lausuntopyyntö on lähetetty **Kuivasalmen paliskunnalle** 27.1.2016
Kuivasalmen paliskunta ei antanut lausuntoa.

Muistutukset ja mielipiteet

Hakemuksen johdosta esitettiin kolme muistutusta:

2.2.2016; Tuure Paksuniemi, maanomistaja (liite 7)
16.2.2016; Eeva-Liisa Länsirinne, maanomistaja (liite 8)
22.2.2016; Esa Palosaari, maanomistaja (liite 9)

Hakijan vastine

Hakijalta ei pyydetty selitystä.

Tukesin kannanotto lausunnoissa ja muistutuksessa esitettyihin yksilöityihin vaatimuksiin

Lausunnoissa ja muistutuksissa esitetyt asiat on otettu huomioon lupaharkinnassa, sekä lupapäätöksessä lupamääräyksin. Eeva-Liisa Länsirinteen muistutuksen osalta Tukes viittaa lupamääräykseen 3, jossa määrätään luvan haltijan velvoitteista koskien malminetsintätutkimusten jälkihoitotoimenpiteitä.

Esa Palosaaren muistutuksen osalta Tukes toteaa, että kaivoslain (621/2011) 10 §:n mukaisesti malminetsintäluvan nojalla luvanhaltijalla on oikeus omalla ja toisen maalla tässä luvassa mainitulla alueella (malminetsintäalueella) tutkia geologisten muodostumien rakenteita ja koostumusta sekä tehdä muita kaivostoimintaa valmistelevia tutkimuksia ja muuta malminetsintää esiintymän paikallistamiseksi sekä sen laadun, laajuuden ja hyödyntämiskelpoisuuden selvittämiseksi sen mukaan kuin tässä malminetsintäluvassa tarkemmin määrätään. Malminetsintälupa ei oikeuta esiintymän hyödyntämiseen.

Malminetsintäluvan mukainen toiminta ei rajoita kaivoslain (621/2011) 10 §:n mukaisesti kiinteistön omistajan oikeutta käyttää aluettaan tai määrätä siitä, ellei 1 tai 2 momentista muuta johdu.

Tiedoksi luvan haltijalle

Kaivoslain (621/2011) suhde muuhun lainsäädäntöön

Sen lisäksi, mitä kaivoslaissa säädetään, sovelletaan kaivoslain mukaista lupa- tai muuta asiaa ratkaistaessa ja muutoin tämän lain mukaan toimittaessa muun muassa; luonnonsuojelulakia (1096/1996), ympäristönsuojelulakia (257/2014), erämaalakia (62/1991), maankäyttö- ja rakennuslakia (132/1999), vesilakia (587/2011), poronhoitolakia (848/1990), säteilylakia (592/1991), ydinenergialakia (990/1987), muinaismuistolakia (295/1963), maastoliikennelakia (1710/1995) ja patoturvallisuuslakia (494/2009). Malminetsintäluvan haltijan on aina noudatettava Suomen lainsäädäntöä ja asiaan liittyviä muita kansainvälisiä sopimuksia.

Maastossa liikkuminen

Maastoliikennelain (1710/1995) 4.1 §:n ja 4.2 §:n 9-kohdan mukaan kaivoslaissa (621/2011) tarkoitettulla malminetsintäalueella ja 30 metrin etäisyydellä sen rajasta moottorikäyttöisellä ajoneuvolla liikkuminen ei edellytä maanomistajan tai haltijan lupaa, kun kyse on asianomaisessa malminetsintäluvassa tai kaivosluvassa tarkoitetun toiminnan kannalta välttämättömästä liikkumisesta. Viitaten lupamääräykseen 9, malminetsintäluvan haltija veloitetaan rajoittamaan malminetsintä ja malminetsintäalueen käyttö tutkimustyön kannalta välttämättömiin toimenpiteisiin. Malminetsinnästä ei saa aiheutua merkittäviä muutoksia luonnonolosuhteissa, harvinaisten tai arvokkaiden luonnonesiintymien olennaista vahingoittumista tai merkittävää maisemallista haittaa. Aiheutetut vahingot on korvattava maanomistajalle.

Luvan muuttaminen ja raukeaminen

Malminetsintäluvan haltijan on kaivoslain (621/2011) 69 §:n mukaan haettava malminetsintäluvan muuttamista, jos tutkimussuunnitelmaa muutetaan tai täydennetään siten, että lupamääräyksiä on tarpeen tarkistaa. Luvanhaltija voi lisäksi hakea malminetsintäluvan muuttamista lupamääräysten tarkistamiseksi, kun luvan mukaista toimintaa on tarpeen muuttaa.

Kaivosviranomaisen on kaivoslain (621/2011) 67 §:n mukaan päätettävä, että malminetsintälupa raukeaa, jos luvanhaltija tekee asiaa koskevan hakemuksen. Luvanhaltija on velvollinen tekemään hakemuksen, jos tarkoituksena ei enää ole harjoittaa lupaan perustuvaa toimintaa osalla tai koko alueella.

Malminetsintäluvan raukeamista ja muuttamista koskeva asia käsitellään noudattaen vastaavasti, mitä kaivoslaissa (621/2011) 72 §:ssä säädetään asianomaista lupaa koskevasta lupamenettelystä, lupaharkinnasta sekä lupapäätöksestä ja sen voimassaolosta.

Hakemuksen käsittelyyn tulee varata aikaa vähintään 3 kuukautta.

Luvan voimassaolon jatkaminen

Mikäli luvan voimassaoloa halutaan jatkaa kaivoslain (621/2011) 61 §:n mukaisesti, tulee hakemus malminetsintäluvan voimassaolon jatkamiseksi toimittaa kaivosviranomaiselle viimeistään kaksi kuukautta ennen luvan voimassaolon päättymistä. (VnA kaivostoiminnasta (391/2012) 27.1 §).

Kaivoslain (621/2011) 61.1 §:n mukaan malminetsintäluvan voimassaoloa voidaan jatkaa enintään kolme vuotta kerrallaan siten, että lupa on voimassa yhteensä enintään viisitoista vuotta.

Kaivoslain (621/2011) 61.2 §:n mukaan malminetsintäluvan voimassaolon jatkamisen edellytyksenä on, että:

- 1) malminetsintä on ollut tehokasta ja järjestelmällistä;
- 2) esiintymän hyödyntämismahdollisuuksien selvittäminen edellyttää jatkotutkimuksia;
- 3) luvanhaltija on noudattanut tässä laissa säädettyjä velvollisuuksia samoin kuin lupamääräyksiä;
- 4) voimassaolon jatkamisesta ei aiheudu kohtuutonta haittaa yleiselle tai yksityiselle edulle.

Kaivoslain (621/2011) 66 §:n mukaan malminetsintäluvan voimassaolon jatkamista varten lupaviranomaiselle on ennen luvan voimassaolon päättymistä toimitettava lupahakemus sekä lupaharkinnan kannalta tarpeelliset ja luotettavat selvitykset edellä mainituista voimassaolon jatkamisen edellytyksistä.

Kaivostoiminnasta annetun valtioneuvoston asetuksen (391/2012) 27.2 §:n mukaan hakemuksesta tulee käydä ilmi hakijan haluamat muutokset lupa-alueeseen tai muut merkittävät muutokset sekä asianosaisissa tapahtuneet muutokset. Asetuksen 27.3 §:n mukaisesti hakemukseen tulee liittää lupaharkinnan kannalta tarpeellinen ja luotettava selvitys:

- 1) hakemuksen kohteena olevan luvan nojalla tehdyistä toimenpiteistä ja niiden tuloksista;
- 2) alueelle kohdistuneiden tutkimuskustannusten määrästä;
- 3) esiintymän hyödyntämismahdollisuuksista ja jatkotutkimusten tarpeellisuudesta;
- 4) perustelut aluerajaukselle.

Lisäksi hakemukseen sovelletaan vastaavasti, mitä lupahakemuksesta säädetään kaivoslain (621/2011) 34 §:ssä.

Lupapäätöksestä tiedottaminen

Lupapäätös on toimitettu päätöksenantopäivänä:

- Sakumpu Exploration Oy:lle (hakija)

Jäljennös päätöksestä on toimitettu antopäivänä:

- Kittilän kunnalle,
- Lapin ELY-keskukselle,
- Metsähallitukselle,
- Kuivasalmen paliskunnalle,
- Museovirastolle tiedoksi

Päätöksen antamisesta tiedotetaan asianomaisia maanomistajia kirjeitse.

Toimivaltaiselle maanmittaustoimistolle toimitetaan tiedot Maanmittauslaitoksen ja Tukesin sopiman menettelyn mukaisesti malminetsintäluvasta merkinnän tekemiseksi kiinteistötietojärjestelmään.

Perustelut: Päätöksestä tiedottaminen ja siinä noudatettu menettely perustuvat kaivoslain (621/2011) lupapäätöksestä tiedottamista koskevaan 58 §:ään.

Päätösmaksu

Tästä päätöksestä perittävä maksu on 3 000 €. Valtion talous- ja henkilöstöhallinnan palvelukeskus lähettää laskun hakijalle.

Maksu perustuu hakemuksen vireille tullessa voimassa olleeseen asetukseen Turvallisuus- ja kemikaaliviraston maksullisista suoritteista (636/2013)

Muutoksenhaku

Tähän päätökseen saa kaivoslain (621/2011) 162 §:n nojalla hakea muutosta valittamalla **Pohjois-Suomen hallinto-oikeuteen**.

Valitusaika on 30 päivää tämän päätöksen antopäivästä. Liitteenä olevasta valitusosoituksesta ilmenee, miten muutosta haettaessa on meneteltävä.

Päätöksestä perittävästä maksusta valitetaan samassa järjestyksessä kuin pääasiasta.

Lisätietoja

kaivosasiat@tukes.fi tai Heikki Puhakka, puh. 029 5052 201

Terho Liikamaa
Kaivosyli-insinööri

Heikki Puhakka
Ylitarkastaja

LIITTEET

Liite 1	ML2015:0061 malminetsintälupakartta
Liite 2	Tilakohtaiset pinta-alat malminetsintälupa-alueella
Liite 3	Asianosaiset maanomistajat
Liite 4	Kittilän kunnan lausunto
Liite 5	Lapin Ely-keskuksen lausunto
Liite 6	Metsähallituksen lausunto
Liite 7-9	Muistutukset ja mielipiteet

VALITUSOSOITUS

Valitusviranomainen

Päätökseen saa hakea muutosta valittamalla sille hallinto-oikeudelle, jonka tuomiopiirissä pääosa tässä päätöksessä tarkoitettusta alueesta sijaitsee. Toimivaltainen hallinto-oikeus on mainittu valitusosoituksen lopussa. Valituskirjelmä osoitetaan valitusviranomaiselle ja se on toimitettava valitusajassa hallinto-oikeuden kirjaamoon.

Valitusaika

Määräaika valituksen tekemiseen on kolmekymmentä (30) päivää tämän päätöksen antopäivästä.

Valitusoikeus

Malminetsintälupaa, kaivoslupaa ja kullanhuuhdentalupaa koskevaan päätökseen, mainitun luvan voimassaolon jatkamista, raukeamista, muuttamista ja peruuttamista koskevaan päätökseen sekä kaivostoiminnan lopettamispäätökseen saa hakea muutosta:

- 1) asianosainen;
 - 2) rekisteröity yhdistys tai säätiö, jonka tarkoituksena on ympäristön-, terveyden- tai luonnonsuojelun taikka asuinympäristön viihtyisyyden edistäminen ja jonka sääntöjen mukaisella toiminta-alueella kysymyksessä olevat ympäristövaikutukset ilmenevät;
 - 3) toiminnan sijaintikunta tai muu kunta, jonka alueella toiminnan haitalliset vaikutukset ilmenevät;
 - 4) elinkeino-, liikenne- ja ympäristökeskus ja muu asiassa toimialallaan yleistä etua valvova viranomainen;
 - 5) saamelaiskäräjät sillä perusteella, että luvassa tarkoitettu toiminta heikentää saamelaisten oikeutta alkuperäiskansana ylläpitää ja kehittää omaa kieltään ja kulttuuriaan;
 - 6) kolttien kyläkokous sillä perusteella, että luvassa tarkoitettu toiminta heikentää koltta-alueella kolttien elinolosuhteita ja mahdollisuuksia harjoittaa elinkeinoja.
- Kaivosviranomaisella on lisäksi oikeus valittaa sellaisesta päätöksestä, jolla hallinto-oikeus on muuttanut sen tekemää päätöstä tai kumonnut päätöksen.

Valituksen sisältö

Valituskirjelmässä on ilmoitettava

- päätös, johon haetaan muutosta
- miltä kohdin päätökseen haetaan muutosta ja mitä muutoksia siihen vaaditaan tehtäväksi
- perusteet, joilla muutosta vaaditaan
- valittajan nimi ja kotikunta
- postiosoite ja puhelinnumero, joihin asiaa koskevat ilmoitukset valittajalle voidaan toimittaa

Jos valittajan puhevaltaa käyttää hänen laillinen edustajansa tai asiamiehensä tai jos valituksen laatijana on joku muu henkilö, valituskirjelmässä on ilmoitettava

myös tämän nimi ja kotikunta.

Valittajan, laillisen edustajan tai asiamiehen on allekirjoitettava valituskirjelmä, ellei valituskirjelmää toimiteta sähköisesti (telekopiona tai sähköpostilla).

Valituksen liitteet

Valituskirjelmään on liitettävä

- päätös, johon haetaan muutosta valittamalla, alkuperäisenä tai jäljennöksenä
- asiakirjat, joihin valittaja vetoaa vaatimuksensa tueksi, jollei niitä ole jo aikaisemmin toimitettu viranomaiselle
- asiamiehen valtakirja

Valituskirjelmän toimittaminen perille

Valituskirjelmän voi viedä valittaja itse tai hänen valtuuttamansa asiamies. Valituskirjelmä liitteineen voidaan myös lähettää postitse, telekopiona tai sähköpostilla. Postiin valituskirjelmä on jätettävä niin ajoissa, että se ehtii perille valitusajan viimeisenä päivänä ennen aukioloajan päättymistä. Hallinto-oikeudessa kirjaamon aukioloaika on klo 8.00–16.15. Sähköisesti (telekopiona tai sähköpostilla) toimitetun valituskirjelmän on oltava toimitettu niin, että se on käytettävissä vastaanottolaitteessa tai tietojärjestelmässä määräajan viimeisenä päivänä ennen virka-ajan päättymistä.

Valittajalta peritään hallinto-oikeudessa **oikeudenkäyntimaksu 250 euroa**. Tuomioistuinten ja eräiden oikeushallintoviranomaisten suoritteista perittävistä maksuista annetussa laissa (701/1993) on erikseen säädetty eräistä tapauksista, joissa maksua ei peritä.

Toimivaltaisen hallinto-oikeuden yhteystiedot muutoksenhakua varten:

Pohjois-Suomen hallinto-oikeus

käyntiosoite: Isokatu 4, Oulu

postiosoite: PL 189, 90101 Oulu

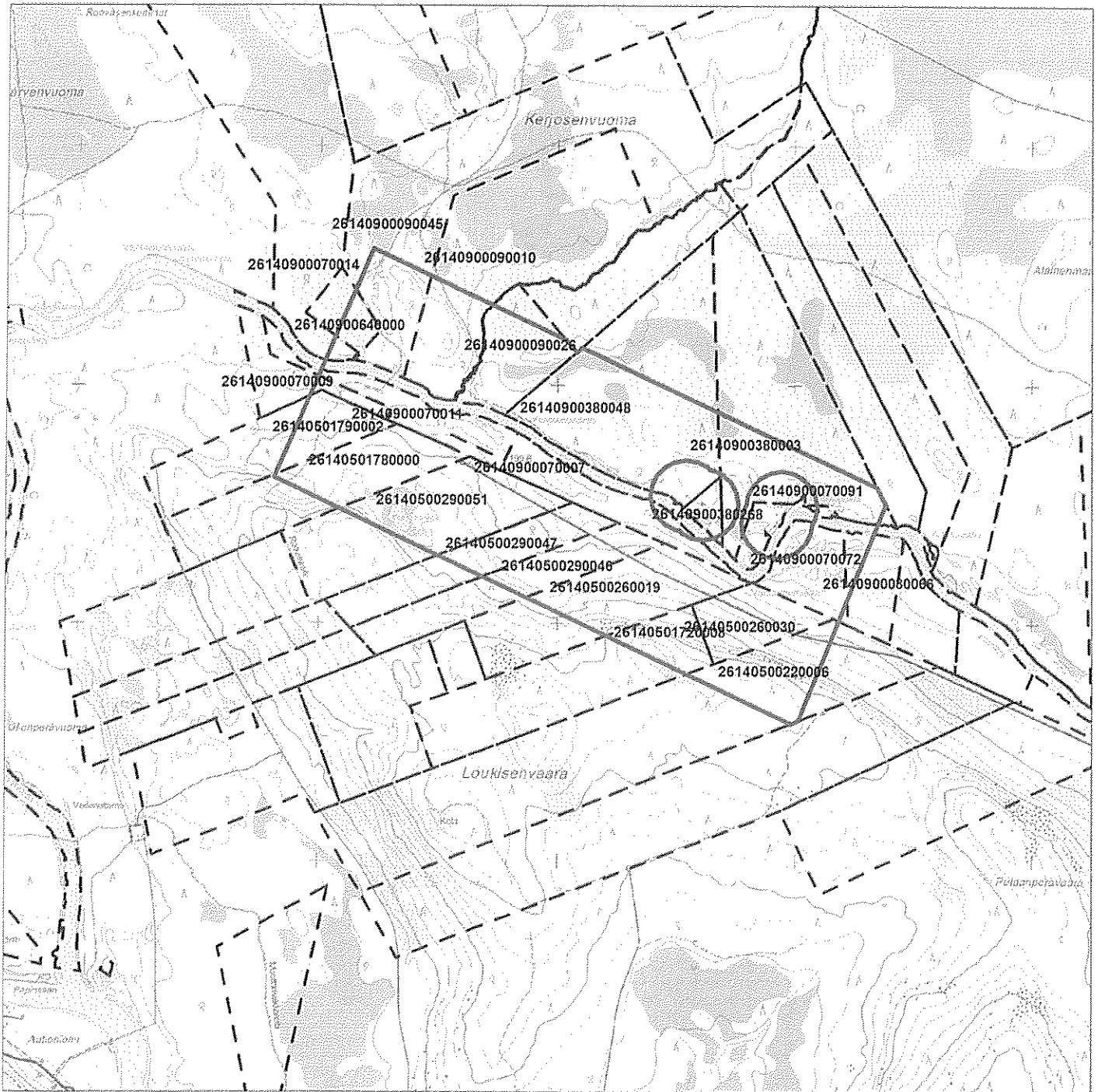
puhelin: 029 56 42800

faksi: 029 56 42841

sähköposti: pohjois-suomi.hao@oikeus.fi

Kartta malminetsintälupa-alueesta
(mittakaava ohjeellinen)

Liite 1



Malminetsintälupa-alue



Kiinteistörajat

Mittakaava 1: 20 000

Sakumpu Exploration Oy
Kerjonen
ML2015:0061

© Maanmittauslaitos
18/MML/16

Aineiston kopiointi ilman maanmittauslaitoksen lupaa kielletty



ML2015:0061 Kerjonen
Tilakohtaiset pinta-alat

Tila r:no	Pinta-ala (ha)
261-405-179-2	7,64
261-405-178-0	13,74
261-405-29-51	20,10
261-405-29-47	9,20
261-405-29-46	9,27
261-405-26-19	17,65
261-405-172-8	6,69
261-405-26-30	10,78
261-405-22-6	12,64
261-409-7-72	8,93
261-409-7-7	12,75
261-409-38-3	14,04
261-409-7-91	1,23
261-409-38-268	0,08
261-409-38-48	30,00
261-409-9-26	11,98
261-409-9-10	11,88
261-409-7-11	8,87
261-409-7-9	1,76
261-876-2-0	10,10
261-409-8-66	1,88
261-409-9-45	10,32
261-409-64-0	2,65
261-409-7-14	0,83

Pinta-ala yhteensä: **235,02 ha**

ML2015:0061 Kerjonen

Asianosaiset maanomistajat:

Aaltonen Pirjo Lea
 ALATÖRMÄNEN ANNA KIRSTI oik. omist. Palosaari Pirkko Nanna Irmeli
 Hietanen Janne Salomo
 KAARELA LAURA MARGIT oik. omist. Oinas Sirkka-Liisa
 Kelo Sini Maarit
 Kittilän kunta
 Kokkonen Timo Kalevi
 Kouri Pekka Sakari
 Kuokkanen Aki Kalevi
 Kurkinen-Heikkilä Eeva Maija
 LÄNSIRINNE EEVA-LIISA
 Metsähallitus
 Metsälä Mira-Lilli Karoliina
 Miikkola Pertti Ensio
 Paksuniemi Elsa Inkeri oik. omist. Paksuniemi Tuure Antero
 Paksuniemi Martti Erkki
 PALOLA HELMI DAGMAR oik. omist. Wallius kaisa Hannele
 PALOSAARI ESA JUHANI
 PALOSAARI MARTTI AUKUSTI
 RANTAKANGAS TAISTO ARVI
 SUOJOKI ELVI ESTER oik. omist. Suojoki Seppo Ari Osvald
 TAKALA OIVA KAALEPPI
 Vainio Jari Kalervo
 Vainio Juha Sakari
 Vuollo Matti Olavi
 Vuollo Reijo Akseli
 Vähäkangas Juha Antero
 Sirkan-Könkään Jakokunta yhteyshenkilö: Jukka Iivonen
 Ylipalo Kaija Anneli
 Ylipalo Sari Pírita

**Lausunto Sakumpu Exploration Oy:n malminetsintälupahakemuksesta/Kerjonen
ML2015:0061
23/10.01.01/2016**

Khall § 37

Sakumpu Exploration Oy on jättänyt Tukesille malminetsintälupahakemuksen Kittilän kunnan alueelle, Kuivasalmen paliskunnan erityiselle poronhoitoalueelle. Hakija ehdottaa alueen nimeksi Kerjonen ja alue on pinta-alaltaan 250,4 ha.

Hakija otaksuu alueella olevan kultaa ja kuparia perustuen hakijan alueella aikaisemmin tekemiin tutkimuksiin. Hakijan mukaan alueen tutkimusmenetelminä ovat ensimmäisen vuoden aikana mm. maastokäynnit, kallioperäkartoitus sekä tulevana vuosina pohjamooreeni-näytteenotto, maastogeofysikaaliset mittaukset, syväkairaus ja mahdolliset jatkokairaukset.

Alueella ei ole hakijan tiedossa olevaa luonnonsuojelualuetta. Suunnitelluilla toimilla ei hakijan mukaan ole vaikutuksia ympäristön- tai luonnonsuojeluun, vesistöihin, pohjaveteen, ihmiseen tai maa- tai kallioperään. Suunnitellun malminetsinnän johdosta ei jää kaivannaisjätettä. Hakija ei aio rakentaa malminetsintälupa-alueelle väliaikaisia rakennelmia.

Malminetsintälupa-alueella on voimassa oikeusvaikutteinen Levin ympäristön osayleiskaava, joka on kuulutettu voimaan 17.10.2011. Malminetsintälupa-alue on merkitty osayleiskaavassa maa- ja metsätalousvaltaiseksi alueeksi (M). Alueella ei ole asemakaavaa. Hakemus ja kartta malminetsintälupa-alueesta esityslistan ja pöytäkirjan liitteenä.

Vt. kj.:

Kunnanhallitus päättää lausuntonaan koskien Sakumpu Exploration Oy:n Kerjonen -nimistä malminetsintälupaa ilmoittaa seuraavaa:

Kaavoituksen kannalta lupahakemuksen johdosta ei ole huomautettavaa.

Malminetsinnästä ei saa olla haittaa paikalliselle asutukselle eikä alueen poronhoidolle. Malminetsinnästä ei saa aiheutua haittaa pohjavedelle tai vesistöille.

Muilta osin Kittilän kunnalla ei ole hakemuksesta huomautettavaa.

Päätös:

Esitys hyväksyttiin.

Liitteet

-
- Liite 1 Kartta Sakumpu Exploration Oy:n malminetsintäalueesta
Kerjonen ML2015:0061
- Liite 2 Sakumpu Exploration Oy:n
malminetsintälupahakemus/Kerjonen ML2015:0061



5.2.2016

Turvallisuus- ja kemikaalivirasto (Tukes)
Heikki Puhakka
kaivosasiat@tukes.fi

Viite: Lausuntopyyntönnö 27.1.2016

Malminetsintähakemus ML2015:0061, Sakumpu Exploration Oy, Kittilä

Sakumpu Exploration Oy:n malminetsintälupahakemus ML2015:0061 (Kerjonen) sijoittuu Kittilän kuntaan. Haetun malminetsintäalueen pinta-ala on 250,4 ha. Alueella otaksutaan esiintyvän kultaa ja kuparia.

Tutkimussuunnitelman mukaan alueella on tarkoitus tehdä pohjamooreeninäytteenottoa iskuporayksiköllä, joka on kiinnitetty tela-alustaiseen Bandvagn-kulkuneuvoon. Mahdollisesti tehdään myös geofysikaalisia maastomittauksia ja syväkairauksia. Syväkairauksissa käytetään myös tela-alustaisia kulkuneuvoja sekä soijan talteenottolaitteistoa. Liikumisessa käytetään moottorikelkkoja.

Turvallisuus- ja kemikaalivirasto (Tukes) on pyytänyt Lapin elinkeino-, liikenne- ja ympäristökeskuksen (ELY-keskus) lausuntoa mm. siitä, onko kohteella mahdollista tehdä tehokasta malminetsintää ko. menetelmillä ilman, että siitä aiheutuu merkittäviä muutoksia luonnonolosuhteissa tai harvinaisten tai arvokkaiden luonnonesiintymien olennaista vahingoittumista tai merkittävää maisemallista haittaa.

Lapin ELY-keskuksen lausunto

Suojelualueet, Natura 2000 -verkosto ja pohjavesialueet

Malminetsintäalueella ei ole perustettuja luonnonsuojelualueita, Natura 2000 -verkoston kohteita, luonnonsuojeluohjelma-alueita, luonnonsuojelulain 29 §:n tarkoittamia luontotyyppejä eikä valtakunnallisesti merkittäviä maisema-alueita.

Haetun malminetsintäalueen lounaispuolella on pohjavesialue, joka on luokiteltu vedenhankintaa varten tärkeäksi pohjavesialueeksi. Pohjavesialue sijaitsee Loukisenvaaran länsipuolella ja on lähimmillään noin 300 metrin etäisyydellä malminetsintäalueesta. Liikumisessa ja muussa toiminnassa on huomioitava, että toiminnasta ei saa aiheutua vaaraa pohjaveden määrälle ja laadulle.



5.2.2016

Rauhoitetut ja uhanalaiset lajit

Ympäristöhallinnon Eliölajit -tietojärjestelmän mukaan (tilanne 4.2.2016) haetulla malminetsintäalueella on tiedossa yksi pohjannoidanlukon esiintymä (koordinaatit: ... ord. tarkkuus 100 m). Pohjannoidanlukko on määritetty uhanalaiseksi lajiksi (luonnonsuojeluasetus 160/1997, liite 4). Suomessa laji on luokiteltu vaarantuneeksi (VU). Luonnon monimuotoisuuden turvaamiseksi uhanalaiset lajit tulisi ottaa huomioon tutkimustoiminnassa niin, että toiminta ei vahingoita tai vaaranna esiintymiä.

Malminetsintäalueelle ulottuu suuren petolinnun pesäreviiri. Laji on luonnonsuojelulain (1096/1996) 38 §:n mukaisesti rauhoitettu laji. Lisäksi se on uhanalainen (luonnonsuojeluasetus 160/1997, liite 4) laji, joka on Suomessa luokiteltu vaarantuneeksi (VU). Luonnonsuojelulain 39 §:n mukaan rauhoitettujen lajien tahallinen häiritseminen, erityisesti lisääntymisaikana, tärkeillä muuton aikaisilla levähdysalueilla tai muutoin niiden elämänkierron kannalta tärkeillä paikoilla on kielletty. Koneellisia tutkimustoimenpiteitä ja ei saa suorittaa ja alueella liikkumista tulee välttää 15.2.–31.7. välisenä aikana. Ennen tutkimusten aloittamista, menettelyistä tulee olla yhteydessä Metsähallituksen Lapin luontopaiveluihin.

Muuta

Lapin ELY-keskus toteaa, että kaikessa toiminnassa tulee välttää turmelemasta alueen luontoa enempää kuin tutkimuksen tekemiseksi on välttämätöntä. Tutkimusten jälkeen maastoon jääneet jäljet tulee entisöidä mahdollisimman hyvin.

Luontoympäristöyksikön päällikkö

Jari Pasanen

Ylitarkastaja

Liisa Viitala



Elinkeino-, liikenne- ja
ympäristökeskus

Lausunto

LAPELY/318/2016

5.2.2016

TIEDOKSI

Sakumpu Exploration Oy / Bo Långbacka



METSÄHALLITUS

Metsätalous Lappi
PL 8016
96101 Rovaniemi

LAUSUNTO

1 (2)

15.2.2016

MH 500/2016

Turvallisuus- ja kemikaalivirasto
Valtakatu 2
96100 Rovaniemi

Viite: Lupatunnus ML2015:0061

Asia: Sakumpu Exploration Oy, malminetsintälupahakemus Kerjonen

Asiakohdassa mainittuun hakemukseen Metsähallitus metsätalous Lappi lausuu mielipiteenään seuraavaa.

Yleistä

Metsähallitus pitää tärkeänä, että malminetsintäalueiden tutkimustoiminnassa huomioidaan alueiden maisema-, luonto- ja kulttuuriarvot mahdollisimman hyvin. Tietoja Metsähallituksen mailla olevista arvokkaista, huomioon otettavista kohteista löytyy mm. Suomen ympäristökeskuksen uhanalaisrekisteristä ja Museoviraston muinaismuistorekisteristä. Luvansaajan tulee myös tunnistaa lupa-alueella olevat muut mahdolliset metsälain 10 §:n, luonnonsuojelulain ja muinaismuistolain määrittelemät kohteet ja ottaa ne huomioon tutkimustoiminnassa.

Kulttuuriperintökohteet

Hakemusalueella on kaksi kulttuuriperintökohdetta. Ensimmäinen kohde on Kerjosenjärveltä pohjoiseen sijaitseva Vanhasenmukan rakennusjäännös (karttaliite 1, sijaintitieto; X=3414420 Y=7527011 Z=195). Edellä mainittua kulttuuriperintökohdetta ei saa vahingoittaa eikä tuhota tutkimustöiden yhteydessä.

Toinen kulttuuriperintökohde on karttaliitteeseen 2 merkitty tervahauta-alue, joka sijaitsee Loukisen varressa. Alueen pituus on noin 1100 metriä ja leveys noin 70 metriä. Pistekohtaista sijaintitietoa ei ole tässä vaiheessa käytettävissä. Mikäli tervahauta-alueella on tarkoitus tehdä sellaisia tutkimustöitä, joiden seurauksena tervahaudat ovat vaarassa vahingoittua, tulee luvansaajan selvittää tervahautojen tarkka sijainti ja huolehtia siitä, että tervahautoja ei vahingoiteta eikä tuhota tutkimustöiden yhteydessä.

Uhanalainen laji

Hakemusalueella on uhanalaisen suuren petolinnun pesäreviiri. Edellä mainitusta syystä tutkimustoimintaa ei tule harjoittaa ko. alueella vuosittain 15.2. – 31.7. välisenä aikana. Lisätietoja saa ylitarkastaja Tuomo Ollilalta, puh. 0400-241 448.

Vahinkojen ehkäiseminen

Tutkimustoiminta tulee suunnitella siten, että puustolle ja taimikoille aiheutuvat vahingot olisivat mahdollisimman vähäisiä. Metsähallituksen tieverkostoa käytettäessä tulee huomioida tiestön kuntoilanne. Tiestön kuntoon ja käytettävyyteen vaikuttaa mm. kevään ja kovien sateiden aiheuttama kelirikko. Lisäksi tulee varmistaa siltojen kantavuudet. Tarvittaessa lisätietoja edellä mainituista asioista saa Metsähallituksen Länsi-Lapin metsätiimin tiimiesimieheltä Kari Koivumalta, puh. 0400-379 061. Toiminnanharjoittajan tulee kaikilta osin vastata aiheuttamistaan vahingoista.

Turvallisuuden parantaminen

Mikäli tutkimusalueella suoritetaan sellaisia syväkairauksia, joista kairauksien jälkeen jää maastoon pysyvästi maanpäällisiä metallisia tai muovisia maaputkia, Metsähallitus edellyttää, että putket katkaistaan mahdollisimman läheltä maanpintaa ja putkien päät tulpataan. Vähän lumen aikana putket ovat vaarallisia mm. moottorikelkkailijoille. Maanpäällisistä putkista voi aiheutua vahinkoja myös metsäkoneille ja muille maastoajoneuvoille. Esimerkiksi metsäkoneiden renkaat rikkoontuvat osuessaan maaputkien päihin. Edellä mainitulla toimenpiteellä parannetaan maaston muiden käyttäjien turvallisuutta ja estetään materiaalivahinkoja. Metsähallitus katsoo, että malminetsintäluvan haltija on kaikilta osin vastuussa näistä vahingoista Metsähallitukselle ja kolmannelle osapuolelle.

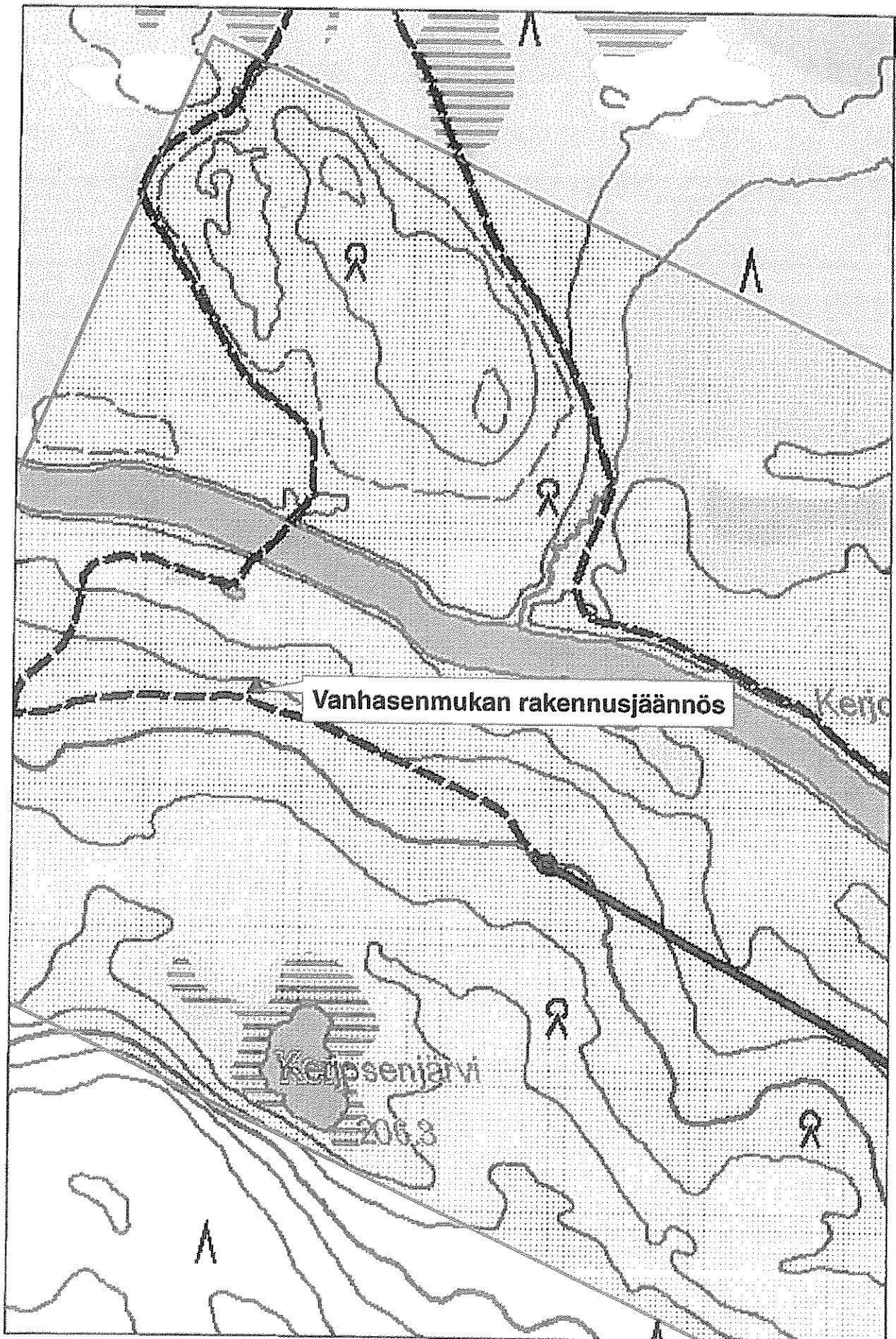
Metsähallituksen oman toiminnan vaatimukset

Metsähallitus korostaa, että tässä lausunnossa esitetyt ympäristönäkökohdat ovat sellaisia, jotka Metsähallitus ottaa itsekin huomioon omassa toiminnassaan. Metsähallitus on sitoutunut näihin periaatteisiin lakisääteisen velvoitteen lisäksi mm. omassa sertifioidussa ympäristö- ja laatu järjestelmässään. Näin ollen Metsähallitus ei edellytä malminetsintäluvan hakijalta enempää kuin mitä Metsähallitus vaatii omalta toiminnaltaan.

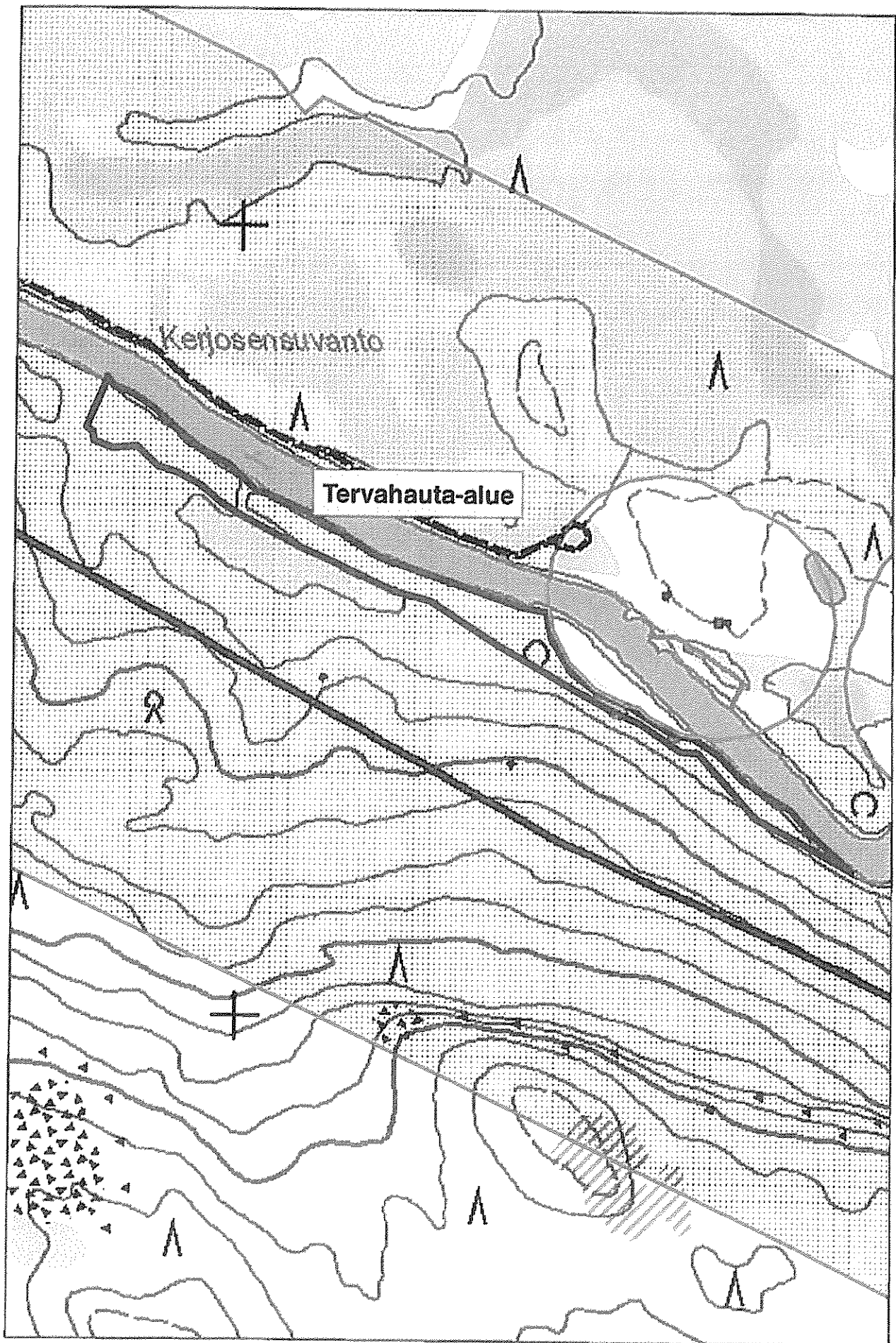
Maankäyttöasiantuntija

Erkki Luukkonen

Karttaliite 1, kulttuuriperintökohde



Karttaliite 2, kulttuuriperintökohde



Puhakka Heikki

Lähettäjä: KaivosAsiat
Lähetetty: 16. helmikuuta 2016 10:33
Vastaanottaja: Puhakka Heikki
Aihe: VL: Muistutus Lupatunnus ML2015:0061

Lähettäjä: Eeva-Liisa Länsirinne [mailto: _____@_____com]
Lähetetty: 16. helmikuuta 2016 10:32
Vastaanottaja: KaivosAsiat
Aihe: Muistutus Lupatunnus ML2015:0061

Muistutus Lupatunnus ML2015:0061. Alue, jolle malminetsintälupaa haetaan, sijaitsee Kittilän kunnassa. Omistamani tila on kyseisellä alueella. Minulla ei ole hyvää kuvaa malminetsinnästä, koska edellisen etsinnän jäljet ovat vieläkin maastossa, syvät kuopat ja puolen metrin teräspuutket törröttävät maasta. Keltainen muovinauha on vuosien saatossa hävinnyt. Jos malminetsintää on pakko tehdä, vaadin maanomistajana kunnollista maisemointia.

Järvenpäässä 16.2.2016 Eeva-Liisa Länsirinne

Puhakka Heikki

Lähettäjä: KaivosAsiat
Lähetetty: 2. helmikuuta 2016 18:27
Vastaanottaja: Puhakka Heikki
Aihe: VL: Sakumpu Exploration Oy Kerjonen Kittilä Lupa ML2015:0061

Lähettäjä: tuure paksuniemi [<mailto:tuuriavain@gmail.com>]
Lähetetty: 2. helmikuuta 2016 16:42
Vastaanottaja: KaivosAsiat
Aihe: Sakumpu Exploration Oy Kerjonen Kittilä Lupa ML2015:0061

Paksuniemi Tuure os. Pappilant. 55 B 14 96300 Rovaniemi

Palsta 116,33 ha, josta maatal. maata 6,8 ha, metsää 28,5 ha ja joutomaata 81,1 ha. Arvo Paksuniemen osuus on

Tiedot alueella tehtävistä toimenpiteistä e-mail. : _____

Tuure Paksuniemi p.



Esa Palosaari

esa.palosaari@tukes.fi | t

22.2.2016

Heikki Puhakka
Turvallisuus- ja kemikaalivirasto
Opastinsilta 12 B
00521 Helsinki
heikki.puhakka@tukes.fi

Mielipide malminetsintälupahakemuksesta ML2015:0061

Ilmoititte minulle maanomistajana Sakumpu Exploration Oy:n malminetsintälupahakemuksesta Kittilässä. En löytänyt varsinaisia hakemusasiakirjoja nettisivuiltanne. Ilmoitan kuitenkin mielipiteenäni, että vastustan malminetsintää alueella paitsi maanomistajana myös kansalaisena sekä tulevana osakkaana yrityksessä, jonka toiminnan edellytys on puhtas luonto ja erityisesti matkailijoiden mielikuvat puhtaasta luonnosta alueella. Malminetsintälupahakemus koskee aluetta, joka on Levin ja Ounasjoen vieressä, joiden luonnon ja maineen pilaaminen johtaa hyvin vakaviin tappioihin taloudellisissa ja luonnonarvoissa. Taivavaaran ja Kittilän kuitakaivoksen onnettomuuksien tapahtuminen Ounasjoella ja aivan Levin kupeessa ovat nähdäkseni liian iso riski, että kaivostoimintaa kannattaisi alueella aloittaa eikä malminetsintäänkään ole siten mielekästä käyttää varoja ja aiheuttaa ympäristövahinkoja.

Ystävällisin terveisin

Esa Palosaari