

Saate

Lupatunnus

ML2016:0001

3.5.2017

Kokkolan kaupunki
PL 43
67101 KOKKOLA

KUULUTTAMINEN JA NÄHTÄVILLÄOLO

Turvallisuus- ja kemikaalivirasto (Tukes) toimittaa oheisena malminetsintälupapäätöstä ML2016:0001 koskevat kuulutusasiakirjat. Kuulutus on oltava nähtävillä kunnan ilmoitustaululla 2.6.2017 saakka, jonka jälkeen ne on palautettava Turvallisuus- ja kemikaaliviraston Rovaniemen toimipaikkaan varustettuna todistuksella nähtävillä pidosta.

Maija Viikinen
Ylitarkastaja

LIITTEET

Kuulutusasiakirjat
Malminetsintälupapäätös ML2016:0001 (kopio)

3.5.2017

Lupatunnus
ML2016:0001

KUULUTUS

Turvallisuus- ja kemikaalivirasto (Tukes) on kaivoslain (621/2011) perusteella 3.5.2017 hyväksynyt seuraavan malminetsintälupaa koskevan hakemuksen:

Hakija:	Keliber Oy
Alueen nimi:	Syväjärvi 2
Lupatunnus:	ML2016:0001
Alueen sijainti ja koko:	Kokkola; 96,40 ha

Päätökseen saa kaivoslain (621/2011) 162 §:n nojalla hakea muutosta valittamalla Vaasan hallinto-oikeuteen. Valitusaika on 30 päivää päätöksen antopäivästä. Päätöksen liitteenä olevasta valitusosoituksesta ilmenee, miten muutosta haettaessa on meneteltävä. Päätös on nähtävänä Kokkolan (Kauppatori 5) virastotalossa ja Tukesin Rovaniemen toimipisteessä (Valtakatu 2, Rovaniemi) sekä Tukesin internet-sivulla (<http://www.tukes.fi/malminetsinta>).

Lisätietoja kaivosasiat@tukes.fi tai Maija Viikinen puh. 020 5052 166

Kuulutettu 3.5.2017

Pidetään nähtävänä 2.6.2017 asti

Keliber Oy
Toholammintie 496
69600 KAUSTINEN

MALMINETSINTÄLUPAPÄÄTÖS

Hakija: Keliber oy
Y-tunnus: 0752546-7
Suomi

Yhteystiedot:
Toholammintie 496
69600 Kaustinen

Lisätietoja antaa:
Aki Manninen
aki.manninen@keliber.fi
Puh: +358 50 4372 066

Alueen nimi: Syväjärvi 2
Alueen sijainti: Kokkolan kaupunki

Hakemus on tullut vireille 21.1.2016. Kaivosviranomaisen on tehnyt hakemustarkastuksen ja todennut hakemuksen täyttävän kaivoslain (621/2011) 34 §:n vaatimukset. Hakemuksen lupatunnus on ML2016:0001 ja kaivoslain 34 §:n mukainen etuoikeuspäivämäärä 21.1.2016.

Hakemuksen tarkoitus: Malminetsintä kaivoslain (621/2011) pykälien 5, 9 ja 32 tarkoittamalla tavalla

PÄÄTÖS

Turvallisuus- ja kemikaalivirasto (Tukes) **myöntää** kaivoslain (621/2011) nojalla Keliber Oy:lle malminetsintäluvan nimeltä "Syväjärvi 2" lupatunnuksella ML2016:0001.

Perustelut: Hakija on osoittanut, että kaivoslaissa (621/2011) säädetyt edellytykset täyttyvät eikä luvan myöntämiselle ole kaivoslaissa säädettyä estettä. Tässä malminetsintälupapäätöksessä annetut tarkennetut tarpeelliset määräykset yleisten ja yksityisten etujen turvaamiseksi perustuvat kaivoslain (621/2011) 51 §:ään.

Malminetsintäluvan nojalla luvanhaltijalla on oikeus omalla ja toisen maalla tässä luvassa mainitulla alueella (malminetsintäalueella) tutkia geologisten muodostumien rakenteita ja koostumusta sekä tehdä muita kaivostoimintaa valmistelevia tutkimuksia ja muuta malminetsintää esiintymän paikallistamiseksi sekä sen laadun, laajuuden ja hyödyntämiskelpoisuuden selvittämiseksi sen mukaan kuin tässä malminetsintäluvassa tarkemmin määrätään. Malminetsintälupa ei oikeuta esiintymän hyödyntämiseen.

Päätöksen voimassaolo

Malminetsintälupa on **voimassa tällä päätöksellä enintään neljä (4) vuotta** päätöksen lainvoimaiseksi tulosta.

Perustelut: Luvan voimassaoloaika on lain sallima enimmäisaika malminetsintäluvalle. Hakija on hakenut malminetsintälupaa kaivoslain (621/2011) 34 §:n mukaisesti. Mikäli luvanhaltija haluaa pienentää voimassaolevaa malminetsintälupaa sen voimassaoloaikana tai luopua siitä kokonaan, tulee luvanhaltijan toimittaa kaivosviranomaiselle hakemus joko osittaisesta tai koko malminetsintäalueen raukeamisesta (Kaivoslaki 621/2011, 60 §, 61 §, 66 §, 67 §).

Päätöksen täytäntöönpano

Kaivoslain (621/2011) 168.1 §:n mukaisesti malminetsintälupaan perustuvat toimenpiteet saa aloittaa, kun siihen oikeuttava lupapäätös on saanut lainvoiman ja lupapäätöksessä määrätyt veloitteet on suoritettu. Jos asianomaisen toimenpiteen suorittaminen edellyttää muualla lainsäädännössä vaadittua lupaa, saa toimenpiteen kuitenkin aloittaa vasta, kun asianomainen lupapäätös on saanut lainvoiman tai toiminnan aloittamiseen on saatu oikeus asiassa toimivaltaiselta viranomaiselta.

Malminetsintäalueen tiedot

Pinta-ala: 96,40 ha
Alueen nimi: Syväjärvi 2
Sijainti: Kokkolan kaupunki
Alueen tarkempi sijainti ja rajat ilmenevät tähän päätökseen liitetystä lupakartasta (Liite 1).

Alueesta tarkemmin

Lupa-alue sijaitsee maa- ja metsätalousvaltaisella alueella Kokkolan kaupungin alueella, lähellä Kaustisen kunnan rajaa. Alueella ei ole olemassa oikeusvaikutteisia yleis- tai asemakaavoja eikä rakenteilla olevia rakennuksia. Alueelle on valmisteilla osayleiskaava, joiden pohjalta Syväjärven esiintymän hyödyntäminen voidaan aloittaa. Yleiskaavatyö on käynnistynyt alkuvuodesta 2016 ja yleiskaavaedotus valmistunee vuoden 2017 lopussa. Saatavilla olevien selvitysten mukaan alueella ei esiinny muinaismuistolain mukaisia kohteita. Malminetsintälupa-alueella ei sijaitse luonnonsuojelualueita, luonnonsuojeluohjelma-alueita eikä valtakunnallisesti merkittäviä maisema-alueita.

Lupa-alueella ei sijaitse pohjavesialueita. Lupa-alueella ei sijaitse Natura-alueita ja uhanalaisten tai muutoin arvokkaiden luontotyyppien tiedossa olevia esiintymiä. Lupa-alueella esiintyy EU:n luontodirektiivin liitteessä IV(a) mainittua viitasammakkoa. Hakija on teettänyt selvityksen viitasammakoiden suojelun järjestämiseksi Syväjärven litiumesiintymän alueella.

Otaksuma mineraaleista

Alueelta olemassa olevaan tutkimustietoon perustuen hakija otaksuu alueella olevan litiumia.

Yleisten ja yksityisten etujen turvaamiseksi tarpeelliset lupamääräykset (velvoitteet ja rajoitukset)

1. Määräys malminetsintätutkimusten sallituista ajankohdista ja menetelmistä, sekä malminetsintään liittyvistä laitteista ja rakennelmista

Tämän malminetsintäluvan nojalla on sallittua suorittaa seuraavia malminetsintätoimenpiteitä ja soveltaa seuraavia malminetsintämenetelmiä:

1. Geofysikaaliset ja geokemialliset tai vaikutuksiltaan niihin verrattavat tutkimusmenetelmät
2. Koneellisesti tehtävät maaperä- ja kallioperänäytteenotto (syväkairaus)

Perustelut: Hakija on esittänyt hakemuksessaan nämä menetelmät ja kaivosviranomaisen arvioi ne tarpeelliseksi jotta alueen mineraalipotentiali saadaan tehokkaasti tutkittua. Jotta mahdolliselle jatkoluvulle edellytetty vaade tehokkaasta malminetsinnästä toteutuu, tässä lupamääräyksessä tarkoitettujen toimenpiteiden tulee olla pääosin suoritettuina.

2. Määräys tutkimustöitä ja -tuloksia koskevasta selvitysvelvollisuudesta

Malminetsintäluvan haltijan on vuosittain toimitettava kaivosviranomaiselle selvitys suoritetuista tutkimustöistä ja niiden tuloksista. Tutkimustöitä ja -tuloksia koskevaan vuosittaiseen selvitykseen on sisällytettävä: käytetyt tutkimus- ja työmenetelmät, yhteenveto tehdyistä tutkimuksista ja pääasialliset tulokset. Kaivosviranomaisen voi ohjeistaa hakijoita tarkemmin raportoinnin muodosta ja ajankohdasta. Ohje löytyy Tukesin internet-sivuilta. Kunkin kalenterivuoden tutkimustöistä ja -tuloksista on raportoitava seuraavan vuoden kesäkuun loppuun mennessä, ellei toisin ohjeisteta.

Perustelut: Määräyksen perusteena on kaivoslaki (621/2011) 14 § ja VNa kaivostoiminnasta (391/2012) 4 §.

3. Määräys jälkitoimenpiteiden ajankohdasta ja ilmoittamisesta kaivosviranomaiselle

Kun malminetsintälupa on rauennut tai peruutettu, malminetsintäluvan haltijan on

1) välittömästi saatettava malminetsintäalue yleisen turvallisuuden vaatimaan kuntoon, poistettava väliaikaiset rakennelmat ja laitteet, huolehdittava alueen kunnostamisesta ja siistimisestä sekä saatettava alue mahdollisimman luonnonmukaiseen tilaan. Malminetsintäluvan haltijan on tehtävä kirjallinen ilmoitus kaivosviranomaiselle, malminetsintäalueeseen kuuluvien kiinteistöjen omistajille ja muille oikeudenhaltijoille, kun toimenpiteet on saatettu loppuun. Ilmoituksen tulee sisältää tiedot jälkitoimenpiteiden päättymispäivästä sekä kuvaus toteutetuista jälkitoimenpiteistä.

2) kuuden kuukauden kuluessa luovutettava kaivosviranomaiselle tutkimustyöselostus, tutkimukseen liittyvä tietoaineisto ja kirjallinen esitys edustavasta otoksesta kairasydämiä. Kaivosviranomaisen ohjeistaa hakijoita tarkemmin raportoinnin muodosta. Ohje löytyy Tukesin internet-sivuilta.

Perustelut: Määräyksen perusteena on kaivoslaki (621/2011), 15 § ja VNa

kaivostoiminnasta (391/2012), 5 §.

4. Määräys kaivannaisjätteen jätehuoltosuunnitelmasta ja sen noudattamisesta

Malminetsintäluvan haltija on velvollinen huolehtimaan maa- ja kiviainesjätteen synnyn ehkäisemisestä, sen haitallisuuden vähentämisestä sekä jätteen hyödyntämisestä tai käsittelemisestä.

Malminetsinnästä tässä luvassa myönnettyillä menetelmillä ei synny kaivannaisjätettä. Hakijan maininta kaivannaisjätteen määrästä ja käsittelystä lupahakemuksessa ovat riittävät.

Perustelut: Määräyksen perusteena on kaivoslaki (621/2011) 13 § ja VNa kaivostoiminnasta (391/2012) 3 §.

5. Määräys ilmoitusvelvollisuudesta koskien malminetsintäalueen maastotöitä ja rakennelmia

Malminetsintäluvan haltijan on hyvissä ajoin etukäteen ilmoitettava kirjallisesti malminetsintäalueeseen kuuluvien kiinteistöjen omistajille (sekä näihin rinnastettaville, Kaivoslaki 5.2 §) ja muille oikeudenhaltijoille kaikista maastotöistä, jotka voivat aiheuttaa vahinkoa tai haittaa, sekä väliaikaisista rakennelmista. Malminetsintäluvan haltijan on ilmoitettava maastotöistä toimialallaan yleistä etua valvoville viranomaisille:

- Tukesille
- Etelä-Pohjanmaan Ely-keskuksen ympäristövastuualueelle
- Mikäli lupa-alueelta löydetään tutkimusten yhteydessä muinaismuistolaissa tarkoitettuja kohteita, tulee luvanhaltijan toimia siten kuin muinaismuistolaissa todetaan ja ilmoittaa löydöksistä viipymättä Museovirastoon.

Perustelut: Määräyksen perusteena on kaivoslaki (621/2011) 12 § ja VNa kaivostoiminnasta (391/2012) 2 §.

6. Määräys malminetsintäalueen koon pienentämisen aikataulusta

Kaivosviranomainen ei näe malminetsintäalueen pienentämisen aikataululle olevan tarvetta, tutkimuksia voidaan pitää perusteltuna koko ML2016:0001 alueelle (Liite 1). Jos luvan haltija haluaa pienentää voimassaolevaa malminetsintälupaa tai luopua siitä kokonaan, tulee luvan haltijan esittää hakemus joko osittaisesta tai koko malminetsintälupa-alueen raukeamisesta. Hakemuksen käsittelyyn tulee varata aikaa vähintään 3 kuukautta.

Perustelut: Määräyksen perusteena on kaivoslaki (621/2011) 11 §, 61 §, 66 §, 67 §). Otettaessa huomioon alueelle laadittu tutkimussuunnitelma ja sen perustelut, sekä seikka, etteivät luvassa sallittavat malminetsintätoimet nykyisen aluerajauksen sisällä estä tai vaikeuta olennaisesti muita alueeseen kohdistuvia käyttötarpeita, voidaan tutkimuksia pitää perusteltuna koko haetulle alueelle.

7. Määräys vakuuden asettamisesta

Hakijalle 3.5.2016 myönnettyssä malminetsintäluvan muutospäätöksessä (ML2011:0077) on määrätty 15 000 euron suuruinen pankkitalletusvakuus. Tämä päätös nostaa Keliber Oy:n malminetsintälupien yhteenlasketun pinta-alan 1124 hehtaariin. Malminetsintäluvan haltijan on asetettava **5 000 euron** suuruinen pankkitalletusvakuus Turvallisuus- ja kemikaalivirastolle kaivoslakiin perustuvasta toiminnasta mahdollisesti aiheutuneen vahingon ja haitan korvaamista sekä kaivoslain mukaisten jälkitoimenpiteiden suorittamista varten.

Perustelut: Määräyksen perusteena on kaivoslaki (621/2011) 107 §. Vakuus on yhtiökohtainen ja se asetetaan yhtiön voimassa olevien malminetsintäluvan/ lupien, ja myös mahdollisesti myöhemmin myönnettävien malminetsintälupien kokonaispinta-alan mukaan. Tukesin linjauksen mukaisesti 1000 – 10 000 hehtaarin alueelle vakuus on **20 000 €**. Koneellisen montutuksen ja järeämmän toiminnan (esim. koelouhinta) vakuus arvioidaan ja määrätään lupakohtaisesti.

8. Määräykset malminetsintää ja malminetsintäalueen käyttöä koskevista seikoista sen varmistamiseksi, ettei toiminnasta aiheudu kaivoslaissa (621/2011) kiellettyä seurausta

Malminetsintäluvan haltijan on tulpattava kairareivät, mikäli kairareistä nousee pohjavettä maanpinnalle. Kairaputket on katkaistava mahdollisimman läheltä maanpintaa, ja kairakohteiden jätahuolto sekä siistiminen on tehtävä välittömästi töiden loputtua kohteella. Jos kairauksessa tarvittavan käytettävän veden määrä ylittää 100m³/vrk, on toimittava kuten vesilain (587/2011) 15 §:ssä todetaan. Tutkimustöitä tehtäessä on otettava huomioon ympäristönsuojelulain (527/2014) 17 §:n mukainen pohjaveden pilaamiskielto. Malminetsinnästä ja muusta malminetsintäalueen käytöstä ei saa aiheutua merkittäviä muutoksia luonnonolosuhteissa, eikä merkittävää maisemallista haittaa.

Perustelut: Malminetsintäluvan haltijan on luovuttuaan malminetsintälupa-alueesta tai sen menetettyään viipymättä saatettava malminetsintäalue yleisen turvallisuuden vaatimaan kuntoon, sekä saatettava alue mahdollisimman luonnonmukaiseen tilaan (621/2011) 11 ja 15 §.

9. Määräykset yleisen ja yksityisen edun kannalta välttämättömistä ja luvan edellytysten toteuttamiseen liittyvistä seikoista

Hakemukseen saatujen lausuntojen perusteella malminetsintälupa-alueelta ei ole tullut tietoon sellaisia ympäristö- tai luontoarvoja jotka olisivat esteenä malminetsintäluvan myöntämiselle. Malminetsintälupa-alueella ei sijaitse luonnonsuojelu- tai suojeluohjelma-alueita, Natura 2000-verkoston kohteita, luonnonsuojeluohjelma-alueita eikä valtakunnallisesti merkittäviä maisema-alueita.

Lähimmät uhanalaisten petolintujen (kalasääski) pesät sijaitsevat tutkimusalueesta 4,8 – 5,2 km etäisyydellä. Maakotkan pesä, joka sijaitsee n. 900 m päässä, on pudonnut puusta vuoden 2014 lopun ja 2015 alun välillä ja puu on käynyt pesimäkelvottomaksi. Lähin nykyinen maakotkan pesäpuu sijaitsee 2,5 km etäisyydellä. Hakija on teettänyt toimintasuunnitelman maakotkan reviirin laadun parantamiseksi ja suotuisan suojelutason turvaamiseksi. Kotkareviirin laadun turvaamiseksi on toteutettu seuraavat toimenpiteet: rakennettu kaksi tekopesää häiriöttömälle seudulle etäälle turvetuotantoalueista ja tulevista kaivosalueista, käynnistetty kotkan talviruokinta, varustettu toinen kotkaemoista GPS-seurantalaitteella, aloitettu kotkien piilokaju- ja lentotarkkailut ja seurattu kotkien pesinnän onnistumista. Kotkat ovat hyödyntäneet

haaskaruokintaa ja pesivät syksyllä 2014 rakennetussa tekopesässä jo seuraavana keväänä ja pesästä saatiin rengastettua yksi poikanen. GPS-aineiston mukaan alueella näyttäisi olevan keskimääräistä enemmän merkitystä koiraskotkalle verrattuna samalla etäisyydellä pesästä oleviin alueisiin. Malminetsinnässä tulee huomioida erityisesti, ettei alueen läheisyydessä pesivän maakotkan pesinnälle ja tunnetuille pesimäpaikoille aiheuteta häiriötä. Voimakasta melua aiheuttavia toimintoja ja liikkumista vähintään 1 kilometrin säteellä maakotka tunnetuista pesimäpaikoista tulee välttää maakotkan herkimmän pesinnän vaiheen aikana 1.3. – 15.6. välisenä aikana.

Tutkimusalueen järvissä ja lammissa on todettu esiintyvän viitasammakkoa. Viitasammakko on luonnonsuojelulain (1096/1996) 38.2 §:n mukainen koko maassa rauhoitettu laji. Viitasammakko on tiukasti suojeltu laji, joka kuuluu EU:n luontodirektiivin liitteen Iv(a) listaan. Direktiivin mukaisesti viitasammakoiden lisääntymis- ja levähdyspaikkojen heikentäminen ja hävittäminen on kielletty. Alueella ei ole muita tiedossa olevia rauhoitettujen, suojeltavien tai uhanalaisten kasvien tai eläinten havaintopaikkoja. Viitasammakoiden esiintymisen turvaamiseksi hakija on käynnistänyt projektin, jossa sammakoita pyritään saamaan siirtymään korvaaviin elinympäristöihin niille tehtyihin tekoaltaisiiin. Hakija seuraa järjestelyn onnistumista. Hakija ilmoittaa, että vesialue ja sen välitön lähiympäristö jätetään tutkimusten ulkopuolelle. Lisääntymis- ja levähdyspaikkojen hävittämisen ja heikentämiskiellon varmistamisen kannalta ELY-keskus pitää tätä erittäin tärkeänä. Koska viitasammakot liikkuvat todennäköisesti myös ojaverkostossa ja mahdollisesti horrostavat niissä, tulee niiden ylitykset ym. toimet niiden läheisyydessä toteuttaa sillä tavoin, että viitasammakolle aiheutuu mahdollisimman vähän häiriötä. Alueella tapahtuva kairaukset ja kaivutyö on pyrittävä suorittamaan arkipäivisin klo 7-22 välisenä aikana. Malminetsintäluvan haltijan tulee esittää hyvissä ajoin ennen tutkimustöiden aloittamista tarkka tutkimussuunnitelma toimenpiteineen ja sijaintitietoineen Tukesille. Lisäksi tutkimussuunnitelma tulee toimittaa tiedoksi toimivaltaiselle Etelä-Pohjanmaan ELY-keskukselle.

Perustelut: Tutkimussuunnitelman esittämisvelvollisuudella varmistetaan, että toimenpiteisiin voidaan tarvittaessa valvonnallisesti puuttua. Samalla Tukesin on mahdollista kaivoslain valvonnan toteuttamiseksi arvioida toimenpiteiden vaikutusta ja tarvittaessa antaa tarkempia lisämääräyksiä toimenpiteiden suorittamisesta. Kaivoslaki (621/2011) 11 § ja 12 §, VNa (391/2012) 2 §.

Vaikka tässä malminetsintäluvassa sallitut tutkimusmenetelmät eivät vaikuta laajasti ympäristöön, malminetsintäluvan haltijan on oltava kuitenkin riittävästi selvillä hankkeen ympäristövaikutuksista siinä laajuudessa kuin kohtuudella voidaan edellyttää. Toiminnassa on otettava huomioon, että näytteenoton yhteydessä kuivatusvesiä ei saa johtaa Ryttilampeen, Syväjärveen eikä Heinäveeteen. Toiminnasta ei saa aiheutua vesistön pilaantumista. Tutkimuspisteiden mahdolliset kaivumassat on varastoitava näytteenoton ajaksi riittävän etäälle vesistöistä ja ojista ja näytteenoton jälkeen massat on sijoitettava mahdollisimman nopeasti takaisin näytekuppiin ja alueet on maimoitettava.

Siirtyminen lupa-alueelle, ja lupa-alueella liikkuminen sulanmaan aikana on pyrittävä suunnittelemaan niin, että olemassa olevia uria ja luontaisia aukkoja käytetään mahdollisimman paljon hyväksi. Kosteikkoalueilla liikkumista tulee välttää sulanmaan aikana.

Malminetsintäluvan haltijan on rajoitettava malminetsintä ja muu malminetsintäalueen käyttö tutkimustyön kannalta välttämättömiin toimenpiteisiin. Toimenpiteet on suunniteltava siten, että niistä ei aiheudu kohtuudella vältettävissä olevaa yleisen tai yksityisen edun loukkausta. Malminetsintäluvan nojalla tapahtuvasta malminetsinnästä ja muusta malminetsintäalueen käytöstä ei saa aiheutua:

- 1) haittaa ihmisten terveydelle tai vaaraa yleiselle turvallisuudelle;
- 2) olennaista haittaa muulle elinkeinotoiminnalle;
- 3) merkittäviä muutoksia luonnonolosuhteissa;
- 4) harvinaisten tai arvokkaiden luonnonesiintymien olennaista vahingoittumista;
- 5) merkittävää maisemallista haittaa.

Perustelut: Määräys perustuu kaivoslain (621/2011) 11 § ään.

10. Määräys malminetsintäkorvauksen suuruudesta ja maksuajankodasta

Malminetsintäluvan haltijan on maksettava malminetsintä-alueeseen kuuluvien kiinteistöjen omistajille vuotuista korvausta **20 euroa hehtaarilta** luvan voimassaoloajalta. Malminetsintäkorvaus on ensimmäiseltä vuodelta maksettava viimeistään 30 päivänä siitä, kun malminetsintälupa on tullut lainvoimaiseksi. Seuraavina vuosina korvaus on maksettava vastaavana ajankohtana.

Perustelut: Määräys perustuu kaivoslain (621/2011) 99 §:ään, jossa säädetään malminetsintäkorvauksen suuruudesta ja maksutavasta.

Mikäli hakija pienentää tai muuttaa tässä päätöksessä määrättyä malminetsintäaluetta muutoshakemuksella, määräytyy uusi malminetsintäkorvaus maanomistajalle seuraavasta tämän lupapäätöksen maksupäivästä alkaen muutospäätöksessä määrättävän pinta-alan mukaan.

Perustelut: Määräys perustuu kaivoslain (621/2011) 51 §, 67, 69 §:ään jossa säädetään jossa säädetään malminetsintäluvan raukeamisesta ja muuttamisesta

11. Määräys vahinkojen ja haittojen korvaamisesta malminetsintäalueella

Malminetsintäluvan haltijan on korvattava malminetsintäalueella tapahtuvasta kaivoslakiin (621/2011) perustuvasta toiminnasta aiheutuneet vahingot ja haitat, jollei jonkin toimenpiteen osalta korvauksesta toisin säädetä.

Perustelut: Määräys perustuu kaivoslain (621/2011) 103 §:ään, jossa säädetään vahinkojen ja haittojen korvaamisesta malminetsintäalueella.

Hakemuksen käsittely

Hakemus: Keliber Oy	21.1.2016
Kuulutus hakemuksesta: Tukes	5.1.2017
Lausuntopyynnöt: Tukes	5.1.2017
Hakemuksen kuulutusajan jatkaminen: Tukes	25.1.2017
Päätös: Tukes	3.5.2017

Lupahakemuksesta tiedottaminen

Tukes on tiedottanut hakemuksesta 5.1.2017 kuuluttamalla siitä 30 päivän ajan Tukesin Rovaniemen toimipisteen, sekä Kokkolan kaupungin ilmoitustaululla. Hakemus on ollut nähtävillä myös Tukesin internet-sivuilla. Hakemus on ollut nähtävillä 24.2.2017 saakka.

Tukes on tiedottanut hakemuksesta asianomaisia maanomistajia kirjeitse 5.1.2017.

Lausunnot ja mielipiteet on pyydetty toimitettavaksi viimeistään 24.2.2017. Tämän päivämääränkin jälkeen toimitetut lausunnot ja mielipiteet on otettu ratkaisussa huomioon.

Lausuntopyynnöt ja lausunnot hakemuksesta

Hakemuksesta on lähetetty lausuntopyynnöt ja saatu lausunnot seuraavasti:

- 1) Tukesin lausuntopyyntö on lähetetty **Kokkolan kaupungille** 5.1.2017. Kokkolan kaupunki on antanut lausunnon 1.2.2017 (Liite 4).
- 2) Tukesin lausuntopyyntö on lähetetty **Pohjanmaan ELY-Keskukselle** 5.1.2017. Etelä-Pohjanmaan ELY-keskus on antanut lausunnon 18.1.2017 (Liite 5).

Muistutukset ja mielipiteet

Hakemuksen johdosta ei ole esitetty muistutuksia ja mielipiteitä.

Hakijan vastine

Hakijalta ei pyydetty selitystä.

Tukesin kannanotto mielipiteissä, muistutuksissa ja lausunnoissa esitettyihin yksilöityihin vaatimuksiin

Lausunnoissa esitetyt asiat on otettu huomioon lupapäätöksessä lupamääräyksiin.

Tiedoksi luvan haltijalle

Kaivoslain (621/2011) suhde muuhun lainsäädäntöön

Sen lisäksi, mitä kaivoslaissa säädetään, sovelletaan kaivoslain mukaista lupa- tai muuta asiaa ratkaistaessa ja muutoin tämän lain mukaan toimittaessa muun muassa; luonnonsuojelulakia ([1096/1996](#)), ympäristönsuojelulakia ([257/2014](#)), erämaalakia ([62/1991](#)), maankäyttö- ja rakennuslakia ([132/1999](#)), vesilakia ([587/2011](#)), poronhoitolakia ([848/1990](#)), säteilylakia ([592/1991](#)), ydinenergialakia ([990/1987](#)), muinaismuistolakia ([295/1963](#)), maastoliikennelakia ([1710/1995](#)) ja patoturvallisuuslakia ([494/2009](#)). Malminetsintäluvan haltijan on aina noudatettava Suomen lainsäädäntöä ja asiaan liittyviä muita kansainvälisiä sopimuksia.

Maastossa liikkuminen

Maastoliikennelain (1710/1995) 4.1 §:n ja 4.2 §:n 9-kohdan mukaan kaivoslaissa (621/2011)

tarkoitettulla malminetsintäalueella ja 30 metrin etäisyydellä sen rajasta moottorikäyttöisellä ajoneuvolla liikkuminen ei edellytä maanomistajan tai haltijan lupaa, kun kyse on asianomaisessa malminetsintäluvassa tai kaivosluvassa tarkoitetun toiminnan kannalta välttämättömästä liikkumisesta. Viitaten lupamääräykseen 9, malminetsintäluvan haltija veloitetaan rajoittamaan malminetsintä ja malminetsintäalueen käyttö tutkimustyön kannalta välttämättömiin toimenpiteisiin. Malminetsinnästä ei saa aiheutua merkittäviä muutoksia luonnonolosuhteissa, harvinaisten tai arvokkaiden luonnonesiintymien olennaista vahingoittumista tai merkittävää maisemallista haittaa. Aiheutetut vahingot on korvattava maanomistajalle.

Luvan muuttaminen ja raukeaminen

Malminetsintäluvan haltijan on kaivoslain (621/2011) 69 §:n mukaan haettava malminetsintäluvan muuttamista, jos tutkimussuunnitelmaa muutetaan tai täydennetään siten, että lupamääräyksiä on tarpeen tarkistaa. Luvanhaltija voi lisäksi hakea malminetsintäluvan muuttamista lupamääräysten tarkistamiseksi, kun luvan mukaista toimintaa on tarpeen muuttaa.

Kaivosviranomaisen on kaivoslain (621/2011) 67 §:n mukaan päätettävä, että malminetsintälupa raukeaa, jos luvanhaltija tekee asiaa koskevan hakemuksen. Luvanhaltija on velvollinen tekemään hakemuksen, jos tarkoituksena ei enää ole harjoittaa lupaan perustuvaa toimintaa osalla tai koko alueella.

Malminetsintäluvan raukeamista ja muuttamista koskeva asia käsitellään noudattaen vastaavasti, mitä kaivoslaissa (621/2011) 72 §:ssä säädetään asianomaista lupaa koskevasta lupamenettelystä, lupaharkinnasta sekä lupapäätöksestä ja sen voimassaolosta.

Hakemuksen käsittelyyn tulee varata aikaa vähintään 3 kuukautta.

Luvan voimassaolon jatkaminen

Mikäli luvan voimassaoloa halutaan jatkaa kaivoslain (621/2011) 61 §:n mukaisesti, tulee hakemus malminetsintäluvan voimassaolon jatkamiseksi toimittaa kaivosviranomaiselle viimeistään kaksi kuukautta ennen luvan voimassaolon päättymistä. (VnA kaivostoiminnasta (391/2012) 27.1 §).

Kaivoslain (621/2011) 61.1 §:n mukaan malminetsintäluvan voimassaoloa voidaan jatkaa enintään kolme vuotta kerrallaan siten, että lupa on voimassa yhteensä enintään viisitoista vuotta.

Kaivoslain (621/2011) 61.2 §:n mukaan malminetsintäluvan voimassaolon jatkamisen edellytyksenä on, että:

- 1) malminetsintä on ollut tehokasta ja järjestelmällistä;
- 2) esiintymän hyödyntämismahdollisuuksien selvittäminen edellyttää jatkotutkimuksia;
- 3) luvanhaltija on noudattanut tässä laissa säädettyjä velvollisuuksia samoin kuin lupamääräyksiä;
- 4) voimassaolon jatkamisesta ei aiheudu kohtuutonta haittaa yleiselle tai yksityiselle edulle.

Kaivoslain (621/2011) 66 §:n mukaan malminetsintäluvan voimassaolon jatkamista varten lupaviranomaiselle on ennen luvan voimassaolon päättymistä toimitettava lupahakemus sekä lupaharkinnan kannalta tarpeelliset ja luotettavat selvitykset edellä mainituista voimassaolon jatkamisen edellytyksistä.

Kaivostoiminnasta annetun valtioneuvoston asetuksen (391/2012) 27.2 §:n mukaan

hakemuksesta tulee käydä ilmi hakijan haluamat muutokset lupa-alueeseen tai muut merkittävät muutokset sekä asianosaisissa tapahtuneet muutokset. Asetuksen 27.3 §:n mukaisesti hakemukseen tulee liittää lupaharkinnan kannalta tarpeellinen ja luotettava selvitys:

- 1) hakemuksen kohteena olevan luvan nojalla tehdyistä toimenpiteistä ja niiden tuloksista;
- 2) alueelle kohdistuneiden tutkimuskustannusten määrästä;
- 3) esiintymän hyödyntämismahdollisuuksista ja jatkotutkimusten tarpeellisuudesta;
- 4) perustelut aluerajaukselle.

Lisäksi hakemukseen sovelletaan vastaavasti, mitä lupahakemuksesta säädetään kaivoslain (621/2011) 34 §:ssä.

Lupapäätöksestä tiedottaminen

Lupapäätös on toimitettu päätöksenantopäivänä:

- Keliber Oy (hakija)

Jäljennös päätöksestä on toimitettu antopäivänä:

- Kokkolan kaupungille,
- Etelä-Pohjanmaan ELY-keskukselle
- Museovirastolle tiedoksi

Päätöksen antamisesta tiedotetaan asianomaisia maanomistajia kirjeitse.

Toimivaltaiselle maanmittaustoimistolle toimitetaan tiedot Maanmittauslaitoksen ja Tukesin sopiman menettelyn mukaisesti malminetsintäluvasta merkinnän tekemiseksi kiinteistötietojärjestelmään.

Perustelut: Päätöksestä tiedottaminen ja siinä noudatettu menettely perustuvat kaivoslain (621/2011) lupapäätöksestä tiedottamista koskevaan 58 §:ään.

Päätösmaksu

Tästä päätöksestä perittävä maksu on **2 400 €**. **Nyt perittävästä maksusta on vähennetty hakemuksen rekisteriin kirjaamisen yhteydessä peritty ennakkomaksu. Ennakkomaksuna peritään (1.1.2016 alkaen) 20 % suoritteen perusmaksusta.** Lisäksi luvan saajalta peritään ilmoitus- ja käsittelykulut. Valtion talous- ja henkilöstöhallinnan palvelukeskus lähettää laskun hakijalle.

Maksu perustuu hakemuksen vireille tullessa voimassa olleeseen asetukseen Turvallisuus- ja kemikaaliviraston maksullisista suoritteista (1579/2015).

Muutoksenhaku

Tähän päätökseen saa kaivoslain (621/2011) 162 §:n nojalla hakea muutosta valittamalla **Vaasan hallinto-oikeuteen**.

Valitusaika on 30 päivää tämän päätöksen antopäivästä sitä määräaikaan lukematta. Liitteenä olevasta valitusosoituksesta ilmenee, miten muutosta haettaessa on meneteltävä.

Päätöksestä perittävästä maksusta valitetaan samassa järjestyksessä kuin pääasiasta.

Lisätietoja

kaivosasiat@tukes.fi tai Maija Viikinen, puh. 029 5052 166



Ilkka Keskitalo
Ylitarkastaja



Maija Viikinen
Ylitarkastaja

LIITTEET

Liite 1	ML2016:0001 malminetsintälupakartta
Liite 2	Tilakohtaiset pinta-alat malminetsintälupa-alueella
Liite 3	Asianosaiset maanomistajat
Liite 4	Etelä-Pohjanmaan ELY-keskuksen lausunto
Liite 5	Kokkolan kaupungin lausunto

VALITUSOSOITUS Valitusviranomainen

Päätökseen saa hakea muutosta valittamalla sille hallinto-oikeudelle, jonka tuomiopiirissä pääosa tässä päätöksessä tarkoitettusta alueesta sijaitsee. Toimivaltainen hallinto-oikeus on mainittu valitusosoituksen lopussa. Valituskirjelmä osoitetaan valitusviranomaiselle ja se on toimitettava valitusajassa hallinto-oikeuden kirjaamoon.

Valitusaika

Määräaika valituksen tekemiseen on kolmekymmentä (30) päivää tämän päätöksen antopäivästä sitä määräaikaan lukematta.

Valitusoikeus

Malmietsintälupaa, kaivoslupaa ja kullanhuuhtontalupaa koskevaan päätökseen, mainitun luvan voimassaolon jatkamista, raukeamista, muuttamista ja peruuttamista koskevaan päätökseen sekä kaivostoiminnan lopettamispäätökseen saa hakea muutosta:

- 1) asianosainen;
 - 2) rekisteröity yhdistys tai säätiö, jonka tarkoituksena on ympäristön-, terveyden- tai luonnonsuojelun taikka asuinympäristön viihtyisyyden edistäminen ja jonka sääntöjen mukaisella toiminta-alueella kysymyksessä olevat ympäristövaikutukset ilmenevät;
 - 3) toiminnan sijaintikunta tai muu kunta, jonka alueella toiminnan haitalliset vaikutukset ilmenevät;
 - 4) elinkeino-, liikenne- ja ympäristökeskus ja muu asiassa toimialallaan yleistä etua valvova viranomainen;
 - 5) saamelaiskäräjät sillä perusteella, että luvassa tarkoitettu toiminta heikentää saamelaisten oikeutta alkuperäiskansana ylläpitää ja kehittää omaa kieltään ja kulttuuriaan;
 - 6) kolttien kyläkokous sillä perusteella, että luvassa tarkoitettu toiminta heikentää kolttien alueella kolttien elinolosuhteita ja mahdollisuuksia harjoittaa elinkeinoja.
- Kaivosviranomaisella on lisäksi oikeus valittaa sellaisesta päätöksestä, jolla hallinto-oikeus on muuttanut sen tekemää päätöstä tai kumonnut päätöksen.

Valituksen sisältö

Valituskirjelmässä on ilmoitettava

- päätös, johon haetaan muutosta
- miltä kohdin päätökseen haetaan muutosta ja mitä muutoksia siihen vaaditaan tehtäväksi
- perusteet, joilla muutosta vaaditaan
- valittajan nimi ja kotikunta
- postiosoite ja puhelinnumero, joihin asiaa koskevat ilmoitukset valittajalle voidaan toimittaa

Jos valittajan puhevaltaa käyttää hänen laillinen edustajansa tai asiamiehensä tai jos valituksen laatijana on joku muu henkilö, valituskirjelmässä on ilmoitettava

myös tämän nimi ja kotikunta.

Valittajan, laillisen edustajan tai asiamiehen on allekirjoitettava valituskirjelmä, ellei valituskirjelmää toimiteta sähköisesti (telekopiona tai sähköpostilla).

Valituksen liitteet

Valituskirjelmään on liitettävä

- päätös, johon haetaan muutosta valittamalla, alkuperäisenä tai jäljennöksenä
- asiakirjat, joihin valittaja vetoaa vaatimuksensa tueksi, jollei niitä ole jo aikaisemmin toimitettu viranomaiselle
- asiamiehen valtakirja

Valituskirjelmän toimittaminen perille

Valituskirjelmän voi viedä valittaja itse tai hänen valtuuttamansa asiamies. Valituskirjelmä liitteineen voidaan myös lähettää postitse, telekopiona tai sähköpostilla. Postiin valituskirjelmä on jätettävä niin ajoissa, että se ehtii perille valitusajan viimeisenä päivänä ennen aukioloajan päättymistä. Hallinto-oikeudessa kirjaamon aukioloaika on klo 8.00–16.15. Sähköisesti (telekopiona tai sähköpostilla) toimitetun valituskirjelmän on oltava toimitettu niin, että se on käytettävissä vastaanottolaitteessa tai tietojärjestelmässä määräajan viimeisenä päivänä ennen virka-ajan päättymistä.

Valittajalta peritään hallinto-oikeudessa **oikeudenkäyntimaksu 250 euroa**. Tuomioistuinjaissa (1455/2015) on erikseen säädetty eräistä tapauksista, joissa maksua ei peritä. Toimivaltaisen hallinto-oikeuden yhteystiedot muutoksenhakua varten:

Vaasan hallinto-oikeus

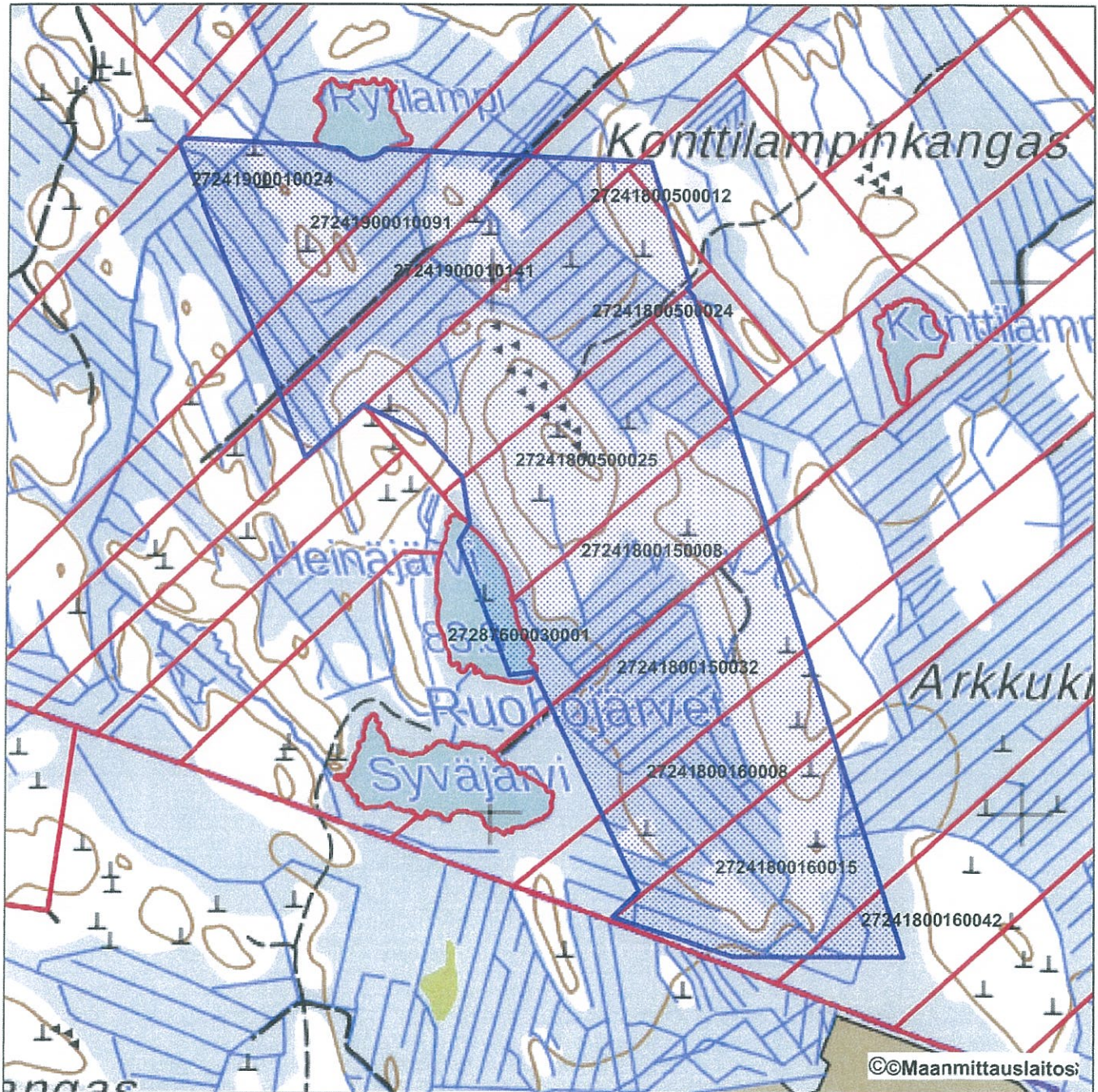
Posti-osoite: PL 204, 65101 Vaasa

Käyntiosoite: Korsholmanpuistikko 43, 4 krs. 65101 Vaasa

Puhelin: 029 56 42611

Faksi: 029 56 42760

Sähköposti: vaasa.hao@oikeus.fi



Malminetsintäluupa-alue



Kiinteistörajat



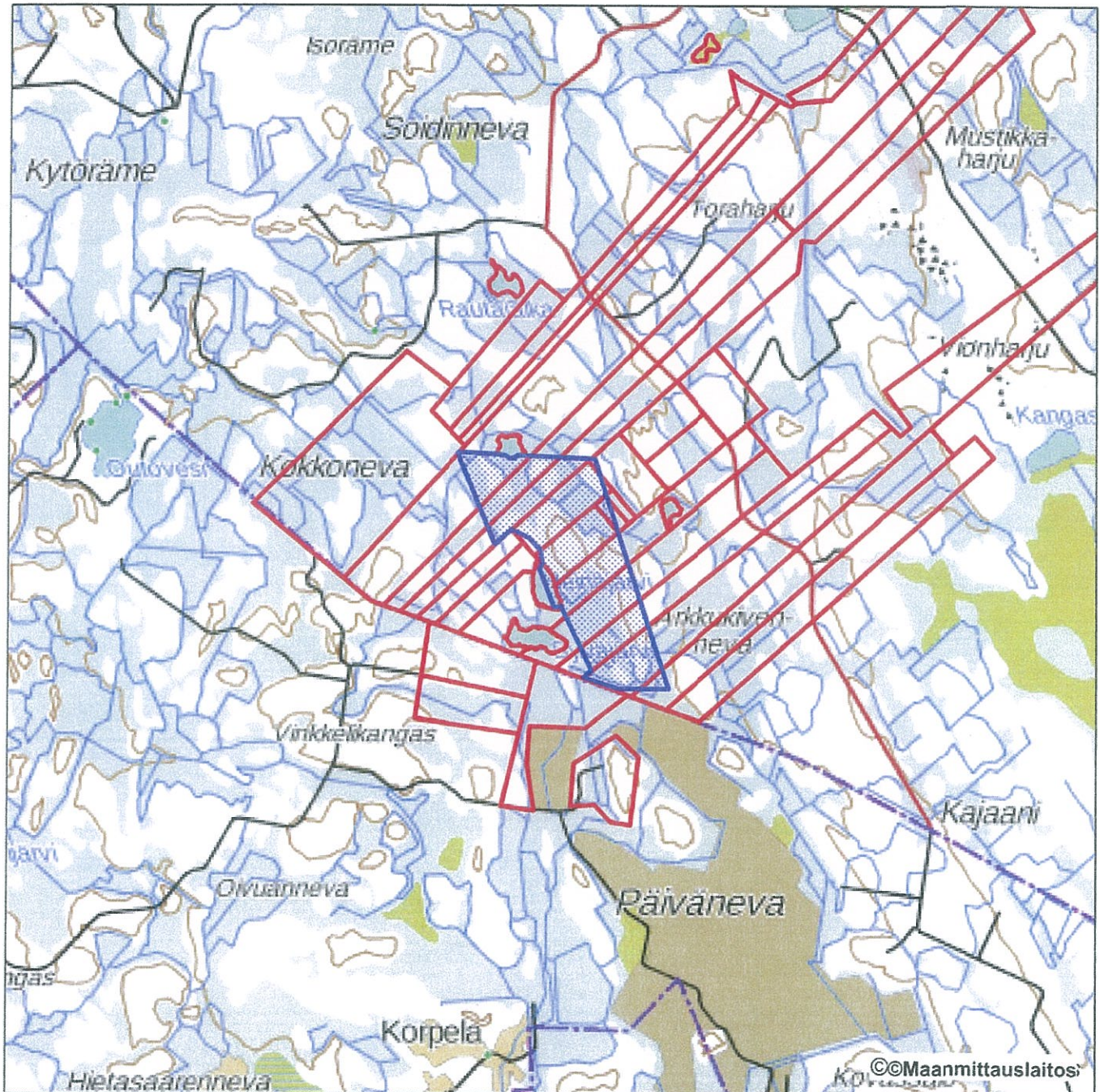
Mittakaava 1: 10 000

Keliber Oy
Syväjärvi 2
ML2016:0001

© Maanmittauslaitos, 2017

Kartta malminetsintälupa-alueesta
(mittakaava ohjeellinen)

Liite 1b



Malminetsintälupa-alue



Kiinteistörajat

Mittakaava 1: 35 000

Keliber Oy
Syväjärvi 2
ML2016:0001

© Maanmittauslaitos, 2017



ML2016:0001 Syväjärvi 2
Tilakohtaiset pinta-alat

Tila r:no	Pinta-ala (ha)
272-418-16-42	1,2
272-418-16-15	10,8
272-418-16-8	7,9
272-418-15-32	11,4
272-418-15-8	10,5
272-876-3-1	1,5
272-418-50-25	11,8
272-418-50-24	1,2
272-418-50-13	14,3
272-418-50-12	0,3
272-419-1-141	9,7
272-419-1-91 MAIJALA	7,5
272-419-1-24 RAUTAJALKA	8,3
Yhteensä	19,4

ML2016:0001 Syväjärvi 2
Asianosaiset maanomistajat

TIKKANEN ELLEN
HOLMSTRÖM BENGT JA SÖREN
HAAVISTO LEO JA HANNA-LEENA
KÄLVIÄN-ULLAVAN KALASTUSKUNTA/OSAKASKUNTA C/O KORPIKOSKI MARKKU
TASTULA ANTTI-PEKKA
SALO TAPANI JA HELENA
KOSKELA KAI
HÖGNABBA BENGT
HÖGNABBA JENS
MIKKOLA KAI
NÄSI EINO OIKEUDENOMISTAJAT/NÄSI HANNU
NÄSI PENTTI OIKEUDENOMISTAJAT/ NÄSI JORMA, PERNU SIMO, PERNU HILKKA JA KEMPPAINEN SEPPO



Turvallisuus- ja kemikaalivirasto
PL 66
00521 Helsinki



Viite

Tukesin lausuntopyyntö Keliber Oy:n hakemuksesta koskien malminetsintäaluetta tunnus ML2016:0001 alue Syväjärvi 2, Kokkola

Asia / Ärende

Etelä-Pohjanmaan elinkeino- liikenne- ja ympäristökeskuksen lausunto

Lausunto

Turvallisuus- ja kemianvirasto (Tukes) pyytää Etelä-Pohjanmaan elinkeino-, liikenne- ja ympäristökeskusta (myöhemmin ELY) antamaan lausuntonsa Keliber Oy:n Kokkolan kaupungin alueelle suuntautuvasta malminetsintäaluetta hakemuksesta (lupatunnus ML2016:0001). Tutkimusalueen yhteispinta-ala on ilmoitettu 96,4 ha. Tutkimusalueen nimeksi ilmoitetaan Syväjärvi 2. Alueella on tarkoitus suorittaa tutkimuksia litiumin kartoittamiseksi. Hakemus koskee kaivoslain 621/2011 mukaista malminetsintäaluetta.

Luonnonsuojelunäkökohdat

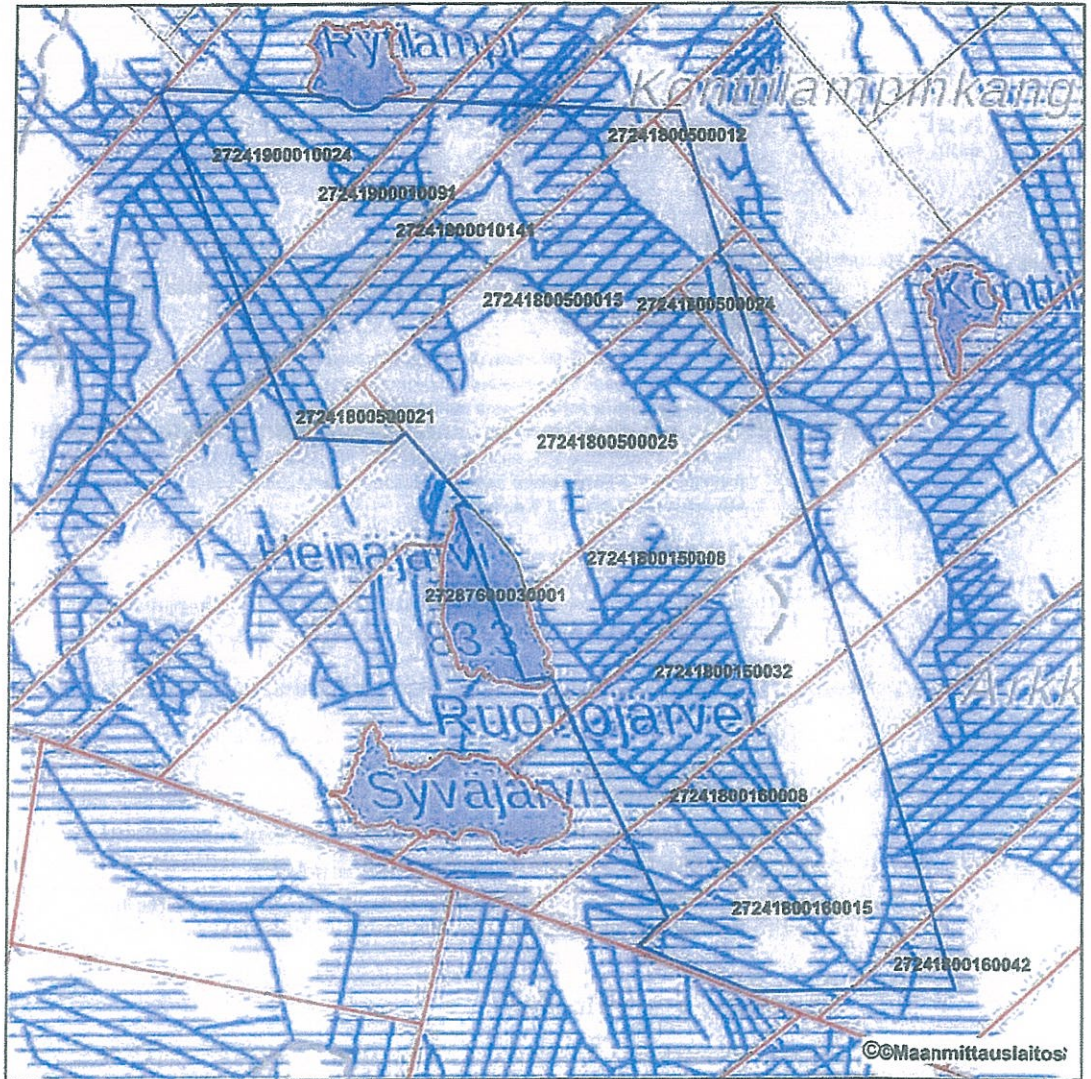
Lähin suojelualue on noin 2 km itään kohteelta sijaitseva Vionnevan Natura-alue (FI1000019).

ELY -keskuksella ei ole tutkimusalueelta tiedossa luonnonsuojelulain 29 § mukaisia luontotyyppiä esiintymiä. Luonnonsuojelulain 49 § mukaisista lajiesiintymistä alueella esiintyy viitasammakkoita. Lähimmät uhanalaisten petolintujen pesät sijaitsevat tutkimusalueelta länteen ja itään 5,2 – 4,8 km (kalasääsket). Lisäksi n. 2,3 km päässä on sijainnut maakotkan pesä, joka on sittemmin vuosien 2014 lopun ja 2015 alun välillä pudonnut puusta ja puu on käynyt pesimäkelvottomaksi.

Tutkimusalueen järvissä ja lammissa on todettu esiintyvän viitasammakkoa. Niiden esiintymisen turvaamiseksi hakija on käynnistänyt projektin, jossa sammakkoita pyritään saamaan siirtymään korvaaviin elinympäristöihin niille tehtyihin tekoaltaisiin. Järjestelyn onnistumista seurataan. Hakemuksessa ilmoitetaan, että vesialue ja sen välitön lähiympäristö jätetään tutkimusten ulkopuolelle. Lisääntymis- ja levähdyspaikkojen hävittämis- ja heikentämiskiellon varmistamisen kannalta ELY-keskus pitää tätä erittäin tärkeänä. Koska viitasammakot liikkuvat todennäköisesti myös ojaverkostossa ja mahdollisesti horrostavat niissä, tulee niiden ylitykset ym. toimet niiden läheisyydessä toteuttaa sillä tavoin, että viitasammakoille aiheutuu mahdollisimman vähän häiriötä.

Kartta malminetsintälupahakemusalueesta
(mittakaava ohjeellinen)

Liite 1



Malminetsintälupahakemusalue



Kiinteistörajat

Mittakaava 1: 9 000

Keliber Oy
Syväjärvi 2
ML2016:0001

© maanmittauslaitos
18/MML/16

Aineiston kopiointi ilman maanmittauslaitoksen lupaa kielletty



Kaupunginhallitus

Laillisuus ja päätösvaltaisuus

Kaupunginhallitus § 38

Päätös Kaupunginhallitus totesi kokouksen lailliseksi ja päätösvaltaiseksi.

Pöytäkirjan tarkastus

Kaupunginhallitus § 39

Päätös Kaupunginhallitus valitsi pöytäkirjan tarkastajiksi Alpo Ylitalon ja Hanna Cygnelin, varalle Pentti Haimakaisen.

Lausunto / Malminetsintälupahakemus (Syväjärvi 2) / Keliber Oy / Tukes

25/11.01.00/2017

KH § 42

Valmistelija: Ympäristösuunnittelija Taija Lahtinen, puh. 044 7809 310

Asia

Tukes pyytää kaivoslain (621/2011) nojalla Kokkolan kaupungin lausuntoa malminetsintälupahakemuksesta (Lupatunnus ML2016/0001). Hakija on Keliber Oy ja lausunto tulee antaa 6.2.2017 mennessä.

Hakemus

Keliber Oy hakee kaivoslain mukaista malminetsintälupaa. Hakemuksen kohteena oleva alue sijaitsee n. 6 km Ullavan keskustasta lounaaseen. Kartta alueesta on liitteenä A. Alueen kokonaispinta-ala on 98,48 ha. Malminetsintälupahakemusalue sivuaa pitkälle tutkittua Syväjärven spodumeenipegmatiittiesiintymää, jolla on voimassaoleva malminetsintälupa ja jossa suoritettiin koelouhintaa kesällä 2016. Hakijan ensisijaisena etsintäkohteena on spodumeeni, joka sisältää litiumia. Kartta tutkimusalueesta on liitteenä B.

Liite A § 42

Liite B § 42

Tutkimussuunnitelman mukaan alueella tehdään syväkairauksia. Hakijan mukaan malminetsinnän ei arvioida aiheuttavan vaikutuksia ympäristöön. Koneellista malminetsintää ei tehdä vesialueella eikä sen välittömässä läheisyydessä. Kairausten määrä tarkentuu tutkimuksien edetessä.

Lähin suojelualue, Vionnevan Natura 2000 alue sijaitsee 2200 metrin etäisyydellä. Lähin maakotkan pesä sijaitsee n. 2300 metrin etäisyydellä valtausalueesta. Keliber Oy on teettänyt vuonna 2015 Rambolilla toimintasuunnitelman Vionnevan maakotkan reviirin laadun parantamiseksi ja suotuisan suojelutason turvaamiseksi litiumkaivos-hankkeen aikana.

Lisäksi malminetsintälupahakemuksen alue rajautuu länsipuoleltaan Ruohojärvien alueeseen, jolla esiintyy viitasammakko. Sen suojelun järjestämiseksi Keliber Oy on teettänyt Tutkimusosuuskunta Tapauksella selvityksen, jonka toimenpide-ehdotuksia on toteutettu jo vuoden 2015 keväällä rakentamalla lampia sammakoiden kutu- ja talvehtimisalueiksi. Sammakkolampien toimivuutta tullaan seuraamaan tulevana vuosina.

Lausunto

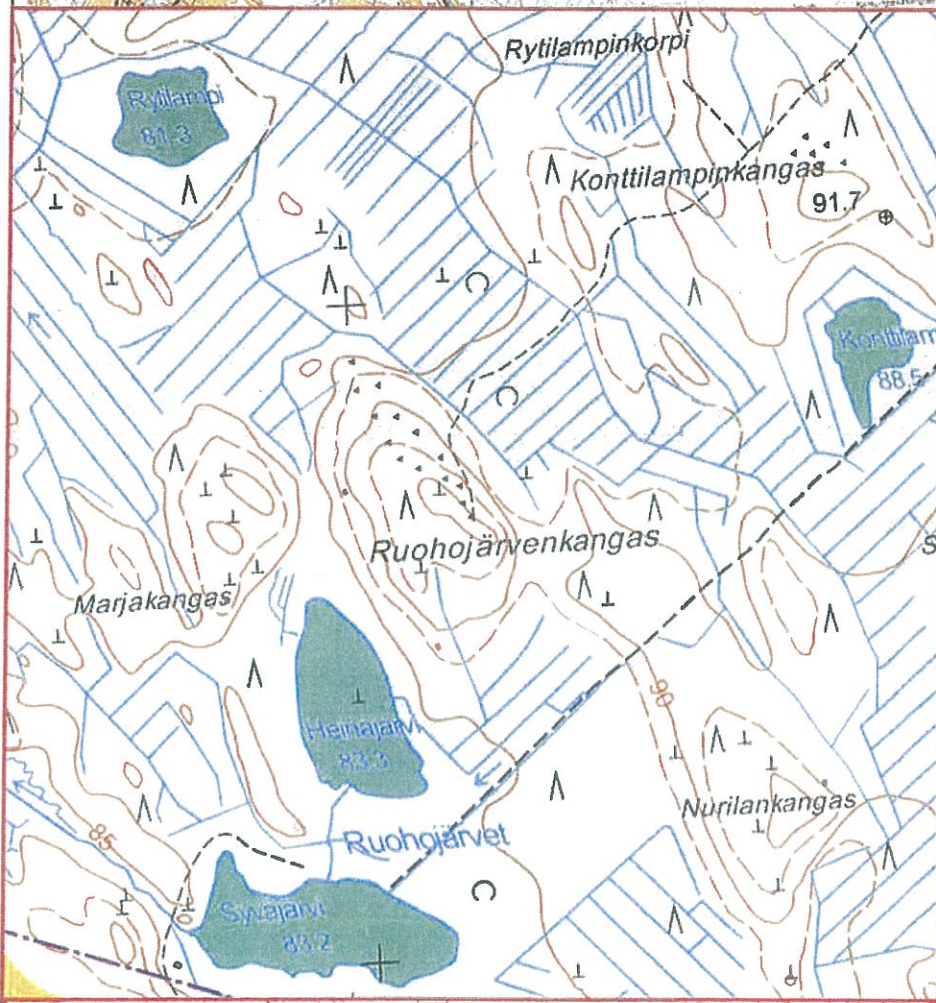
Alueella ei ole olemassa oikeusvaikutteisia yleis- tai asemakaavoja eikä rakenteilla olevia rakennuksia. Saatavilla olevien selvitysten mukaan alueella ei esiinny muinaismuistolain mukaisia kohteita. Hankkeelle ei ole olemassa maankäyttö- ja rakennuslain tai ympäristönsuojelulain mukaista estettä malminetsintäluvan myöntämiselle.

Malminetsinnässä tulee kuitenkin huomioida erityisesti, ettei alueen läheisyydessä pesivän maakotkan pesinnälle ja tunnetuille pesimäpaikoille aiheuteta häiriötä. Voimakasta melua aiheuttavia toimintoja ja liikkumista vähintään kilometrin säteellä maakotkan tunnetuista pesimäpaikoista tulee välttää maakotkan herkimmän pesinnän vaiheen aikana 1.3.-15.6. välisenä aikana.

- Vs. kaupunginjohtaja
- Kaupunginhallitus päättää Keliber Oy:n malminetsintälupahakemuksen osalta seuraavaa:
1. Kokkolan kaupungilla ei ole maankäyttö- ja rakennuslain tai ympäristönsuojelulainsäädännön mukaisen harkinnan perusteella huomautettavaa hankkeeseen.
 2. Mikäli maakotkan pesintä huomioidaan lausunnossa esitetyllä tavalla, hanke voidaan toteuttaa aiheuttamatta tarpeetonta häiriötä.

Päätös Kaupunginhallitus hyväksyi päätösesityksen.

Hankealueen sijainti



Karttatuloste © Kokkolan kaupunki / Taija Lahtinen 2017
Pohjakartta © Kokkolan kaupunki / Paikkatietopalvelut



0 0,5 1 2 Km

VEIKKO LAITILA
Veikko Laitila
puheenjohtaja

BEN WEIZMANN
Ben Weizmann
sihteeri

Tarkastettu

ALPO YLITALO
Alpo Ylitalo

HANNA CYGNEL
Hanna Cygnel

Todistan pöytäkirjanotteen oikeaksi ja että pöytäkirja on tarkastuksen jälkeen säädetyllä tavalla nähtävänä kaupunginkansliassa 7.2.2017 klo 9.00 - 15.00.

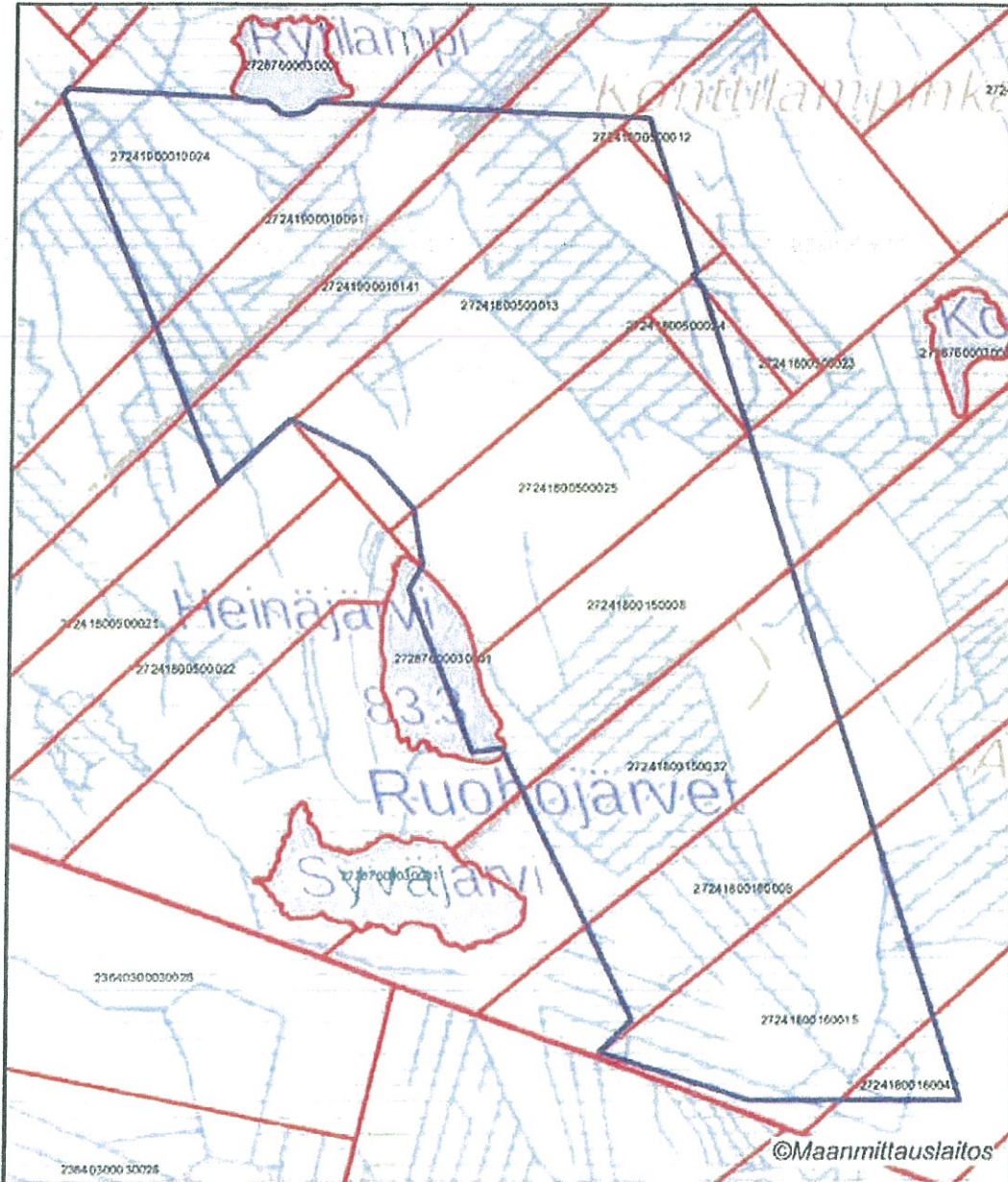
Kokkolassa 1.2.2017

Leena Heinua-Nieminen
hallintosihteeri



**Kartta malminetsintälupahakemusalueesta
(mittakaava ohjeellinen)**

Liite 1



Malminetsintälupahakemusalue
 Kinteistörajat
 Mittakaava 1: 9 000



Kellber Oy
Syväjärvi 2
ML2016:0001

©maanmittauslaitos
18/MML/16
Aineiston kopiointi ilman maanmittauslaitoksen lupaa kielletty

