

Karleby stad
PB 43
67101 Karleby

KUNGÖRELSE OCH FRAMLÄGGANDE

Säkerhets- och kemikalieverket (Tukes) lämnar in de bifogade kungörelsedokumenterna om malmletningstillstånd ML2016:0001. Kungörelsen ska hållas framlagd på kommunens anslagstavla till 2.6.2017, varefter den ska återsändas till Tukes kontor i Rovaniemi åtföljd av ett intyg över framläggandet.

Maija Viikinen
överinspektör

BILAGOR

Kungörelsedokument och beslut
Malmletningstillstånd ML2016:0001 (kopia)

3.5.2017

Tillståndsbeteckning
ML2016:0001

KUNGÖRELSE

Säkerhets- och kemikalieverket (Tukes) har 3.5.2017 på grund av gruvlagen (621/2011) godkänt följande ansökan om malmletningstillstånd:

Sökande:	Keliber Oy
Områdets namn:	Syväjärvi 2
Tillståndsbeteckning:	ML2016:0001
Områdets läge och storlek:	Karleby; 19,4 ha

Ändring i detta beslut får sökas med stöd av 162 § i gruvlagen (621/2011) genom besvär hos förvaltningsdomstol. Besvärstiden är 30 dagar från den dag då beslutet delgavs. Av den bifogade besvärсанvisningen framgår hur man ska gå till väga för att söka ändring. Beslutet hålls framlagt i Karleby stad ämbetshus (Salutorget, Karleby), på Tukes kontor i Rovaniemi (Valtakatu 2, Rovaniemi) och på Tukes webbplats (www.tukes.fi/kaivokset).

Mer information:

kaivosasiat@tukes.fi eller Maija Viikinen, tfn 029 5052 166.

Framlagt: 28.4.2017

Hålls framlagt till: 2.6.2017

Keliber Oy
Toholammintie 496
69600 KAUSTBY

BESLUT OM MALMLETNINGSTILLSTÅND

Sökande: Keliber oy
FO-nummer: 0752546-7
Finland

Kontaktuppgifter:
Toholammintie 496
69600 Kaustby

Mer information:
Aki Manninen
aki.manninen@keliber.fi
Tfn: +358 50 4372 066

Områdets namn: Syväjärvi 2
Områdets läge: Karleby stad

Ansökan har inlämnats 21-01-2016. Gruvmyndigheten har granskat ansökan och konstaterat att den uppfyller kraven i 34 § i gruvlagen (621/2011). Ansökan har fått tillståndskoden ML2016:0001 och ett företrädesdatum, 21.1.2016, i enlighet med 34 § i gruvlagen.

Syftet med ansökan: Malmletning på det sätt som avses i paragraferna 5, 9 och 32 i gruvlagen (621/2011)

BESLUT

Säkerhets- och kemikalieverket (Tukes) **beviljar** med stöd av gruvlagen (621/2011) Keliber Oy ett malmletningstillstånd kallat "Syväjärvi 2" med tillståndskod ML2016:0001.

Motiveringar: Den sökande har visat att de villkor som föreskrivs i gruvlagen (621/2011) uppfylls och för beviljande av tillstånd finns inget sådant hinder som avses i gruvlagen. De specificerade bestämmelserna i malmletningstillståndet, som är nödvändiga för tryggheten av allmänna och enskilda intressen, baserar sig på 51 § i gruvlagen (621/2011).

Med stöd av malmletningstillståndet har tillståndshavaren rätt att på sin egen och annans mark på det område som nämns i detta tillstånd (malmletningsområdet) undersöka de geologiska formationerna, deras strukturer och sammansättning samt utföra andra förberedande undersökningar för gruvdrift och annan malmletning för lokalisering av fyndigheten samt för

Tillståndskod
ML2016:0001

2 (15)

klarläggande av dess kvalitet, omfattning och utvinningsbarhet på det sätt som närmare bestäms i detta malmletningstillstånd. Malmletningstillståndet berättigar inte till utvinning av fyndigheten.

Beslutets giltighet

Malmletningstillståndet är i och med detta beslut giltigt i högst fyra (4) år efter att beslutet har vunnit laga kraft.

Motiveringar: Tillståndets giltighetstid är den längsta tid som tillåts av lagen för malmletningstillstånd. Sökanden har ansökt om malmletningstillstånd enligt 34 § i gruvlagen (621/2011). Om tillståndshavaren vill förminska ett giltigt malmletningstillstånd under dess giltighetstid eller helt och hållet avstå från tillståndet, ska tillståndshavaren till gruvmyndigheten lämna en ansökan om att malmletningsområdet antingen delvis eller helt och hållet ska förfalla (Gruvlagen 621/2011, 60 §, 61 §, 66 § och 67 §).

Verkställandet av beslutet

Åtgärder som baserar sig på ett malmletningstillstånd och som avses i 168.1 § i gruvlagen (621/2011) får inledas efter att ett tillståndsbeslut som berättigar därtill har vunnit laga kraft och de i tillståndsbeslutet föreskrivna skyldigheterna har fullgjorts. Om genomförandet av den aktuella åtgärden förutsätter ett tillstånd som krävs i någon annan bestämmelse i lagstiftningen, får åtgärden emellertid inledas först efter att det aktuella tillståndsbeslutet har vunnit laga kraft eller rätt att inleda verksamhet har beviljats av den myndighet som är behörig i saken.

Uppgifter om malmletningsområdet

Areal: 96,40 ha
Områdets namn: Syväjärvi 2
Läge: Karleby stad
Närmare lokalisering av området samt dess gränser framgår av den tillståndskarta som har fogats till detta beslut (Bilaga 1).

Närmare uppgifter om området

Tillståndsområdet är beläget i ett jord- och skogsbruksdominerat område i Karleby stads område, nära gränsen till Kaustby kommun. För området finns inga general- eller detaljplaner med rättsverkningar eller byggnader under byggnation. På området är en delgeneralplan under framtagning, enligt vilken utvinningen vid Syväjärvi kan inledas. Arbetet med generalplanen inleddes i början av 2016 och detaljplanen färdigställs sannolikt i slutet av 2017. Enligt tillgängliga utredningar finns inga platser som regleras av fornminneslagen på området. På malmletningsområdet finns inga naturskyddsområden, naturskyddsprogramområden eller nationellt betydelsefulla landskapsområden.

Det finns inga grundvattenområden i tillståndsområdet. På tillståndsområdet finns inga Natura-områden eller kända hotade eller i övrigt värdefulla naturtyper. På tillståndsområdet förekommer åkergröda som anges i bilaga IV(a) i EU:s naturdirektiv. Sökanden har låtit göra en utredning om ordnande av skydd av åkergrödan i litiumfyndighetsområdet i Syväjärvi.

Antagande om mineraler

Baserat på befintliga undersökningsuppgifter från området förmodar sökanden att det finns en litiumfyndighet i området.

Nödvändiga bestämmelser för trygghet av allmänna och enskilda intressen (skyldigheter och begränsningar)

1. Föreskrift om tillåtna tidpunkter och metoder för malmletningsundersökningar samt anordningar och konstruktioner för malmletning

Med stöd av detta malmletningstillstånd är det tillåtet att utföra följande malmletningsåtgärder och tillämpa följande malmletningsmetoder:

1. Geofysikaliska och geokemiska undersökningsmetoder eller metoder som med avseende på sina konsekvenser kan jämföras med dem
2. Maskinell provtagning i mark- och berggrund (djupborrning)

Motiveringar: Sökanden har i sin ansökan presenterat dessa metoder och gruvmyndigheten bedömer att de är nödvändiga för att områdets mineralpotential ska kunna undersökas effektivt. För att det krav på effektiv malmletning ska uppfyllas som förutsätts för en eventuell förlängning av tillståndet ska de åtgärder som avses i detta tillståndsvillkor till största delen vara genomförda.

2. Bestämmelse om skyldighet att redogöra för undersökningar och undersökningsresultat

Innehavaren av malmletningstillståndet ska årligen till gruvmyndigheten lämna en redogörelse över undersökningarna och deras resultat. Den årliga redogörelsen för undersökningarna och deras resultat ska omfatta: undersöknings- och arbetsmetoder, en sammanfattning av utförda undersökningar och huvudsakliga resultat. Gruvmyndigheten kan ge de sökande närmare anvisningar för formen och tidpunkten för rapporteringen. Denna anvisning finns på Tukes webbplats. En rapport om undersökningar och undersökningsresultat för varje kalenderår ska lämnas innan utgången av juni månad året därpå, om inte andra anvisningar meddelas.

Motiveringar: 14 § i gruvlagen (621/2011) och 4 § i gruvförordningen (391/2012) ligger till grund för bestämmelsen.

3. Bestämmelse om tidpunkten för efterbehandling och anmälan till gruvmyndigheten

När malmletningstillståndet har förfallit eller återkallats, ska innehavaren av malmletningstillståndet

1) omedelbart försätta malmletningsområdet i det skick som den allmänna säkerheten kräver, bortskaffa tillfälliga konstruktioner och anordningar, se till att området istandsätts och snyggas upp och återställa det i ett så naturenligt skick som möjligt. Innehavaren av malmletningstillståndet ska skriftligen anmäla till gruvmyndigheten, ägarna till fastigheter inom malmletningsområdet och övriga rättsinnehavare när åtgärderna har slutförts. Anmälan ska innehålla uppgifter om vilken dag efterbehandlingen har slutförts samt en beskrivning av de genomförda efterbehandlingsåtgärderna.

2) inom sex månader till gruvmyndigheten lämna en rapport om undersökningsarbetet, informationsmaterialet som gäller undersökningen och en skriftlig presentation av ett representativt prov från borrhämnarna. Gruvmyndigheten ger de sökande närmare anvisningar om formen för rapporteringen. Denna anvisning finns på Tukes webbplats.

Motiveringar: 15 § i gruvlagen (621/2011) och 5 § gruvförordningen (391/2012) ligger till grund för bestämmelsen.

4. Bestämmelse om en plan för hantering av utvinningsavfall och iakttagande av planen

En innehavare av malmletningstillstånd är skyldig att förebygga uppkomsten av jord- och stenavfall, minska olägenheterna av detta avfall och återvinna eller hantera det.

Malmletning som följer de metoder som rekommenderas i detta tillstånd medför inget utvinningsavfall. Sökandens uppgifter om utvinningsavfallets mängd och hantering är tillräckliga i tillståndsansökningen.

Motiveringar: 13 § i gruvlagen (621/2011) och 3 § i gruvförordningen (391/2012) ligger till grund för bestämmelsen.

5. Bestämmelse om anmälningsskyldighet som gäller terrängarbeten och konstruktioner

En innehavare av malmletningstillstånd ska i god tid i förväg skriftligen underrätta dem som äger fastigheter inom malmletningsområdet (och personer som kan jämföras med dessa, Gruvlagen 5.2 §) samt övriga rättsinnehavare om alla terrängarbeten som kan orsaka skada eller olägenhet samt om tillfälliga konstruktioner. En innehavare av malmletningstillstånd ska underrätta myndigheter som övervakar det allmänna intresset om terrängarbeten inom sin bransch.

- Till Tukes
- Till NTM-centralen i Södra Österbottens miljöansvarsområde
- Om objekt som avses i fornminneslagen påträffas i tillståndsområdet i samband med undersökningarna, ska tillståndshavaren gå tillväga på det sätt som anges i fornminneslagen och ofördröjligen underrätta Museiverket om fynden.

Motiveringar: 12 § i gruvlagen (621/2011) och 2 § i gruvförordningen (391/2012) ligger till grund för bestämmelsen.

6. Bestämmelse om tidsplan för förminskning av malmletningsområdets storlek

Gruvmyndigheten kan inte konstatera något behov av en tidplan för förminskning av malmletningsområdet, undersökningarna kan anses motiverade på hela ML2016:0001-området (Bilaga 1). Om tillståndshavaren vill förminska ett malmletningstillstånd under dess giltighetstid eller helt och hållet avstå från tillståndet, ska tillståndshavaren till gruvmyndigheten lämna en ansökan om att malmletningstillståndsområdet antingen delvis eller helt och hållet ska förfalla. För behandling av denna ansökan ska minst 3 månaders tid reserveras.

Motiveringar: Gruvlagen (621/2011) 11 §, 61 §, 66 § och 67 § ligger till grund för bestämmelsen. Med beaktande av områdets upprättade undersökningsplan och dess motiveringar jämte det faktum att de malmletningsåtgärder som tillåts inom nuvarande områdesgränser varken hindrar eller väsentligt försvårar andra behov av att använda området, kan undersökningar i hela det ansökta området anses motiverade.

7. Bestämmelse om ställande av säkerhet

I beslutet 3.5.2016 där sökanden beviljas ändring av malmletningstillståndet (ML2011:0077) fastställts en säkerhet i form av en bankdeposition på 15 000 euro. Detta beslut ökar Keliber Oy:s malmletningstillstånd till en yta av totalt 1 124 hektar. Innehavaren av malmletningstillståndet ska ställa en säkerhet i form av en bankdeposition på **5 000 euro** till Säkerhets- och kemikalieverket, som ersätter skador och olägenheter som orsakas av verksamhet baserad på gruvlagen samt de efterbehandlingsåtgärder som avses i gruvlagen.

Motiveringar: 107 § i gruvlagen (621/2011) ligger till grund för bestämmelsen. Säkerheten är bolagsspecifik och ställs utifrån den sammanlagda arealen av det eller de gällande malmletningstillstånd som innehas av bolaget och även eventuellt senare kommer att beviljas bolaget. Enligt Tukes riktlinjer uppgår säkerheten för ett område som är 1000 - 10 000 hektar till **20 000 €**. Säkerhet för grävning av gropar med maskin och grövre verksamhet (t.ex. provbrytning) uppskattas och fastställs separat för varje tillstånd.

8. Bestämmelser om frågor om malmletning och användning av malmletningsområdet i syfte att tillse att driften inte ger upphov till följder som förbjuds i gruvlagen (621/2011).

Innehavaren av malmletningstillståndet måste fördubbla antalet borrhål, om grundvatten kommer upp till markytan genom borrhålen. Borrören ska kapas så nära markytan som möjligt och avfallshantering samt efterstädning utföras omedelbart efter att arbetena på platsen har slutförts. Om den mängd vatten som behövs vid borrningen överstiger 100m³ per dygn, ska man gå till väga på det sätt som anges i 15 § i vattenlagen (587/2011). Då undersökningar utförs ska förbudet mot förorenande av grundvatten som avses i 17§ i miljöskyddslagen (527/2014) iakttas. Malmletning och annan användning av malmletningsområdet får inte medföra märkbara ändringar av naturförhållandena och inte heller betydande olägenheter för landskapet.

Motiveringar: En innehavare av malmletningstillstånd ska efter att ha frånträtt eller förlorat malmletningstillståndets-
området omedelbart försätta malmletningsområdet i det skick som den allmänna säkerheten kräver och återställa det i ett så naturenligt skick som möjligt, (621/2011) 11 och 15 §.

9. Bestämmelser om omständigheter som är nödvändiga med avseende på allmänt och enskilt intresse samt har samband med uppfyllandet av tillståndsvillkoren.

Utifrån de utlåtanden som har inkommit om ansökan har inga miljö- eller naturvärden framkommit i malmletningstillståndsområdet som skulle kunna utgöra ett hinder för beviljande av malmletningstillstånd. I malmletningstillståndsområdet finns inga naturskydds- eller skyddsprogramområden, områden som ingår i nätverket Natura 2000, naturskyddsprogramområden eller nationellt viktiga landskapsområden.

Hotade rovfåglars (fiskgjuse) bon finns på 4,8 – 5,2 km avstånd från undersökningsområdet. Kungsörnsboet, som fanns ca 900 m från platsen, ramlade ned från trädet mellan slutet av 2014 och början av 2015 och trädet har blivit obrukbart för bobygge. Numera finns närmaste kungsörnsbo på 2,5 km avstånd. Sökanden har låtit upprätta en åtgärdsplan för förbättring av

kungsörnens revir och för att säkerställa fördelaktig skyddsnivå. För att säkerställa örnrevirets kvalitet har följande åtgärder vidtagits: två konstgjorda bon har byggts på ostörd plats på avstånd från torvproduktionsområdet och blivande gruvområden, vinterutfodring av örnar har inletts, den ena örnhonan har försetts med en GPS-spårsändare, örnarnas jaktskärms- och flygobservationer har inletts och uppföljning av hur örnarnas häckning lyckas. Örnen har dragit nytta av kadaverutfodringen och använde hösten 2014 det konstgjorda boet och redan nästa sommar lyckades man ringmärka en unge i boet. Enligt GPS-data verkar området i genomsnitt ha större betydelse för örnhanen jämfört med andra områden med samma avstånd från boet. Vid malmletningen ska särskild hänsyn tas till att inte orsaka störningar i den närboende örnens häckning och övriga kända häckningsplatser. Arbeten och rörelser som orsakar kraftigt buller inom minst 1 kilometers radie från kungsörnens kända häckningsplatser ska undvikas under kungsörnens känsliga häckningsperiod 1.3. – 15.6.

I sjöar och dammar inom undersökningsområdet har förekomst av åkergröda konstaterats. Åkergrödan är en fredad art i hela landet enligt 38.2 § i naturskyddslagen (1096/1996). Åkergrödan är en skyddad art, som listas i bilaga IV (a) i EU:s naturdirektiv. Enligt direktivet är det förbjudet att försämra och förstöra åkergrödans fortplantnings- och viloplatser. På området finns inga andra kända observationsplatser för fredade, skyddsvärda eller hotade växter eller djur. För att säkra förekomsten av åkergröda har sökanden startat ett projekt där man försöker få grödorna att flytta till andra konstgjorda bassänger med kompenserande livsmiljöer. Sökanden följer upp hur detta fungerar. Sökanden meddelar att vattenområdet och dess direkta närområde lämnas utanför undersökningsområdet. Med hänsyn till förbudet att försämra eller förstöra fortplantnings- och viloplatser anser NTM-centralen detta mycket viktigt. Eftersom åkergrödan sannolikt även rör sig i dikesnätverket och sannolikt övervintrar i dem, ska övergångar m.fl. åtgärder i deras närhet genomföras så att åkergrödan orsakas så små störningar som möjligt. I mån av möjlighet ska borrnings- och grävningsarbeten utföras vardagar mellan kl. 7 och 22. Innehavaren av malmletningstillståndet ska i god tid innan undersökningsarbetet inleds lämna en exakt undersökningsplan inklusive åtgärder och platsuppgifter till Tukes. Undersökningsplanen ska även lämnas för kännedom till behörig NTM-central i Södra Österbotten.

Motiveringar: Genom skyldigheten att förete en undersökningsplan säkerställs det att övervakningsåtgärder vid behov ska kunna vidtas. På samma gång har Tukes en möjlighet att i syfte att uppfylla den tillsyn som avses i gruvlagen bedöma konsekvenserna av åtgärderna och vid behov utfärda närmare tilläggsgenomförande. Gruvlagen (621/2011) 11 § och 12 §, statsrådets förordning (391/2012) 2 §.

Även om undersökningsmetoderna i detta malmletningstillstånd inte medför stor påverkan på miljön, ska innehavaren av malmletningstillståndet ändå ha tillräcklig kunskap om projektets miljöpåverkan i den omfattning som rimligen kan krävas. I verksamheten ska observeras att dräneringsvatten inte får ledas till Rytälampi, Syväjärvi eller Heinävesi i samband med provtagningen. Verksamheten får inte orsaka skador i vattenmiljön. Eventuella grävmassor från undersökningsplatserna ska under provtagningen förvaras på avstånd från vattenmiljöer och diken och efter provtagningen ska massorna så snabbt som möjligt läggas tillbaka i provgrupparna och områdena återställas.

Tillträde till tillståndsområdet och rörligheten på tillståndsområdet ska under den tid marken är snöfri i mån av möjlighet planeras så att befintliga spår och naturliga öppningar utnyttjas så mycket som möjligt. På våtmarker ska man undvika att röra sig under den tid marken inte är frusen.

En innehavare av malmletningstillstånd ska begränsa malmletningen och annan användning av

malmletningsområdet till åtgärder som är nödvändiga för undersökningsarbetet. Åtgärderna ska planeras så att de inte medför en kränkning av allmänt eller enskilt intresse som skäligen kan undvikas. Malmletning och annan användning av malmletningsområdet som sker med stöd av malmletningstillståndet får inte föranleda: :

- 1) olägenhet för människors hälsa eller fara för den allmänna säkerheten,
- 2) väsentlig olägenhet för annan näringsverksamhet,
- 3) betydande förändringar i naturförhållandena,
- 4) väsentlig skada på sällsynta eller värdefulla naturförekomster,
- 5) avsevärd olägenhet för landskapet.

Motiveringar: Bestämmelsen baserar sig på 11 § i gruvlagen (621/2011).

10. Bestämmelse om belopp och tidpunkt för erläggande av malmletningsersättning

Innehavaren av malmletningstillstånd ska till fastighetsägarna som hör till malmletningsområdet årligen betala **20 euro per hektar** under tillståndets giltighetstid. Malmletningsersättningen ska för det första året betalas senast den 30 dagen efter det att malmletningstillståndet har vunnit laga kraft. För de följande åren ska ersättning betalas vid samma tidpunkt.

Motiveringar: Bestämmelsen baserar sig på 99 § i gruvlagen (621/2011), där malmletningsersättningens belopp och betalningssätt regleras.

Om sökanden genom ändringsansökan minskar eller ändrar malmletningstillståndet som fastställs i detta beslut, fastställs betalningsdatumet för den nya malmletningsersättningen till markägarna från och med dagen efter det tillståndsbeslutet i enlighet med den areal som fastställs i ändringsbeslutet.

Motiveringar: Bestämmelsen baserar sig på 51, 67 och 69 § i gruvlagen (621/2011) där malmletningstillståndets ändring och upphävande regleras

11. Bestämmelse om ersättning av skador och olägenheter i malmletningsområdet

En innehavare av malmletningstillstånd ska ersätta skador och olägenheter i malmletningsområdet som eventuellt orsakas av verksamhet som baserar sig på gruvlagen (621/2011), om inte annat föreskrivs om ersättning i fråga om någon åtgärd.

Motiveringar: Bestämmelsen baserar sig på 103 § i gruvlagen (621/2011), där malmletningsersättningens belopp och betalningssätt regleras.

Behandling av ansökan

Ansökan Keliber Oy	21.1.2016
Kungörelse om ansökan: Tukes	5.1.2017
Begäran om utlåtande: Tukes	5.1.2017
Förlängning av ansökans kungörelsetid: Tukes	25.1.2017
Beslut Tukes	3.5.2017

Information om tillståndsansökan

Tukes har informerat om ansökan 5.1.2017 genom att hålla den till påseende i 30 dagars tid på anslagstavlan på Tukes verksamhetsställe i Rovaniemi samt på anslagstavlan i Karleby stad. Ansökan har även publicerats på Tukes webbplats. Ansökan har funnits till påseende till 24-02-2017.

Tukes har 5.1.2017 per brev underrättat de berörda markägarna om ansökan.

Begäran om att utlåtanden och åsikter ska lämnas senast 24.2.2017 har skickats. Även utlåtanden och åsikter som lämnats efter detta datum har beaktats i avgörandet.

Begäran om utlåtande och utlåtanden om ansökan

Begäran om utlåtande har skickats och följande utlåtanden har inkommit:

- 1) Tukes begäran om utlåtande har skickats till **Karleby stad** 5.1.2017. Karleby stad har lämnat sitt utlåtande 1.2.2017 (Bilaga 4).
- 2) Tukes begäran om utlåtande har skickats till **Österbottens NTM-central** 5.1.2017. Österbottens NTM-central har lämnat sitt utlåtande 18.1.2017 (Bilaga 5).

Anmärkningar och åsikter

Inga anmärkningar eller åsikter har framförts med anledning av ansökan.

Sökandens bemötande

Ingen utredning har begärts från sökanden.

Tukes ställningstagande till specifika krav som framförts i synpunkter, anmärkningar och utlåtanden

Frågor som presenterats i utlåtandena har beaktats i tillståndsbeslutet inklusive tillståndsbestämmelser.

För kännedom till tillståndshavaren

Gruvlagens (621/2011) relation till annan lagstiftning

Utöver vad som i gruvlagen föreskrivs, tillämpas vid avgörande av ett tillståndsärende eller annat ärende som avses i gruvlagen samt även annars då denna lag tillämpas, bland annat: naturskyddslagen ([1096/1996](#)), miljöskyddslagen ([257/2014](#)), ödemarkslagen ([62/1991](#)), markanvändnings- och bygglagen ([132/1999](#)), vattenlagen ([587/2011](#)), renskötsellagen ([848/1990](#)), strålskyddslagen ([592/1991](#)), kärnenergilagen ([990/1987](#)), fornminneslagen ([295/1963](#)), terrängtrafiklagen ([1710/1995](#)) och dammsäkerhetslagen ([494/2009](#)). En innehavare av malmletningstillstånd måste alltid iaktta Finlands lagstiftning samt andra internationella avtal

som hänför sig till saken.

Att röra sig i terrängen

Enligt 4.1 § och 4.2 § 9 punkten i terrängtrafiklagen (1710/1995) förutsätts inget tillstånd av markägare eller innehavare för sådan trafik som sker inom ett malmletningsområde enligt gruvlagen (621/2011) och på högst 30 meters avstånd från områdets gräns och som är nödvändig för verksamhet som avses i malmletningstillståndet eller gruvtillståndet i fråga. Med hänvisning till tillståndsvillkor 9 förpliktas innehavaren av malmletningstillståndet att begränsa malmletningen och användningen av malmletningsområdet till åtgärder som är nödvändiga för undersökningsarbetet. Malmletningen får inte medföra märkbara ändringar av naturförhållandena, skada sällsynta eller värdefulla naturfyndigheter och inte heller betydande olägenheter för landskapet. För skador som orsakas ska ersättning betalas till markägaren.

Ändring och förfall av tillstånd

Innehavaren av malmletningstillståndet ska enligt 69 § i gruvlagen (621/2011) ansöka om ändring av malmletningstillståndet, om undersökningsplanen ändras eller kompletteras så att en justering av tillståndsvillkoren blir nödvändig. Tillståndshavaren kan dessutom ansöka om en ändring av malmletningstillståndet, då det är nödvändigt att ändra den verksamhet som avses i tillståndet.

Gruvmyndigheten ska enligt 67 § i gruvlagen (621/2011) besluta att malmletningstillståndet förfaller, om tillståndsinnehavaren lämnar en ansökan om saken. Tillståndsinnehavaren är skyldig att lämna en ansökan, om avsikten inte längre är att i en del av området eller i hela området bedriva den verksamhet på vilken tillståndet baserar sig.

Ett ärende som gäller förfall eller ändring av ett malmletningstillstånd behandlas likaså på det sätt som i 72 § i gruvlagen (621/2011) föreskrivs om tillståndsförfarande för tillståndet i fråga samt om tillståndsprövning och tillståndsbeslut jämte tillståndets giltighet

För behandling av denna ansökan ska minst 3 månaders tid reserveras.

Förlängning av tillståndets giltighet

Om man önskar förlänga giltighetstiden i enlighet med 61 § i gruvlagen (621/2011) ska en ansökan om förlängning av giltighetstiden för malmletningstillståndet lämnas till gruvmyndigheten senast två månader innan utgången av tillståndets giltighetstid. (Statsrådets förordning om gruvdrift (391/2012) 27.1 §).

Enligt 61.1 § i gruvlagen kan malmletningstillståndets giltighetstid kan förlängas för högst tre år åt gången så att tillståndets giltighetstid sammanlagt uppgår till femton år.

Enligt 61.2 § i gruvlagen kan malmletningstillståndets giltighetstid kan förlängas förutsatt att:

- 1) malmletningen har varit effektiv och systematisk;
- 2) det krävs fortsatta undersökningar för att utreda möjligheterna till utvinning av fyndigheten;
- 3) innehavaren av tillståndet har fullgjort skyldigheterna enligt denna lag och också tillståndsvillkoren;
- 4) en förlängning av giltighetstiden inte orsakar oskälig olägenhet för allmänt eller enskilt intresse.

Enligt 66 § i gruvlagen (621/2011) ska för förlängning av malmletningstillståndet, innan tillståndets giltighet utgår, till tillståndsmyndigheten lämnas en tillståndsansökan samt för tillståndsprovning nödvändiga och tillförlitliga utredningar om förutsättningarna för en förlängning av ovan nämnd giltighet.

Enligt 27.2 § i statsrådets förordning om gruvdrift (391/2012) ska av ansökan framgå vilka ändringar sökanden önskar göra i fråga om tillståndsområdet eller andra betydande ändringar samt ändringar som gäller parter. Enligt 27.3 § ska en för tillståndsprovning relevant och tillförlitlig redogörelse fogas till ansökan:

- 1) åtgärder som utförts med stöd av det tillstånd som ansökan gäller och resultaten av dem;
- 2) kostnaderna för de undersökningar som hänför sig till området;
- 3) möjligheterna att utvinna fyndigheten och behovet av fortsatta undersökningar;
- 4) motivering till områdesavgränsningen.

Dessutom tillämpas på ansökan på motsvarande sätt vad som föreskrivs om tillståndsansökan i 34 § i gruvlagen (621/2011).

Information om tillståndsbeslutet

Den dag då beslutet meddelats har tillståndsbeslutet lämnats till:

- Keliber Oy (sökande)

Den dag då beslutet meddelats har en kopia av beslutet lämnats till:

- Karleby stad,
- NTM-centralen i Södra Österbotten
- Till Museiverket för kännedom

Berörda markägare informeras om meddelat beslut per brev.

Till den behöriga lantmäteribråan lämnas uppgifterna i enlighet med det förfarande som avtalats mellan Lantmäteriverket och Tukes för införande av en anteckning om malmletningstillstånd i fastighetsdatasystemet.

Motiveringar: Informationen om beslutet och det förfarande som har tillämpats baserar sig på 58 § i gruvlagen (621/2011) som bestämmer hur ett tillståndsbeslut ska delges.

Beslutsavgift

Den avgift som tas ut för detta beslut uppgår till **2 400 €**. **Förskottsbeloppet som erlagts i anslutning till registreringen av ansökan har minskats från detta belopp. Förskottsbeloppet uppgår till (från och med 1.1.2016) 20 % av prestationens grundbelopp.** Tillståndshavaren debiteras även anmälnings- och handläggningskostnader. Servicecentret för statens ekonomi- och personalförvaltning fakturerar den sökande.

Beloppet är baserat på vid tidpunkten gällande förordning om Säkerhets- och kemikalieverkets avgiftsbelagda prestationer (1579/2015).

Sökande av ändring

Ändring i detta beslut får med stöd av 162 § i gruvlagen (621/2011) sökas hos **Vasa förvaltningsdomstol**.

Besvärstiden är 30 dagar från den dag då beslutet delgavs, denna dag ej medräknad. Av besvärсанvisningen i bilaga framgår hur ändring ska sökas.

Besvär över den avgift som tas ut för beslutet får anföras i samma ordning som huvudärendet.

Mer information

kaivosasiat@tukes.fi eller Maija Viikinen, tfn. 029 5052 166



Ilkka Keskitalo
Överinspektör



Maija Viikinen
Överinspektör

BILAGOR

Bilaga 1	ML2016:0001 karta över malmletningstillståndet
Bilaga 2	Arealer per fastighet inom malmletningsområdet
Bilaga 3	Berörda markägare
Bilaga 4	Utlåtande från NTM-centralen i Österbotten
Bilaga 5	Utlåtande från Karleby stad

BESVÄRSANVISNING

Besvärsmyndighet

Ändring i detta beslut får sökas hos den förvaltningsdomstol i vars domkrets huvuddelen av det område som avses i beslutet är belägen. Behörig förvaltningsdomstol anges i slutet av besvärсанvisningen. Besvärsskriften adresseras till besvärsmyndigheten och den ska inom besvärstiden lämnas till förvaltningsdomstolens registratorskontor.

Besvärstid

Tidsfristen för anförande av besvär är trettio (30) dagar räknat från den dag då beslutet delgavs, denna dag ej medräknad.

Besvärsrätt

I beslut om malmetningstillstånd, gruvtillstånd och guldvaskningstillstånd, förlängning av nämnda tillstånds giltighet, förfall, ändring och återkallande samt beslut om nedläggning av gruvdrift får ändring sökas av:

- 1) sakägare;
- 2) en registrerad förening eller stiftelse vars syfte är att främja skyddet av miljön, hälsan eller naturen eller trivseln i en boendemiljö och inom vars stadgeenliga verksamhetsområde miljökonsekvenserna i fråga uppträder;
- 3) den kommun där verksamheten bedrivs eller andra kommuner där skadliga konsekvenser av verksamheten uppträder;
- 4) närings-, trafik- och miljöcentralen och en annan myndighet som inom sitt behörighetsområde bevakar allmänt intresse i frågan;
- 5) sametinget, på den grunden att den verksamhet som avses i tillståndet inskränker samernas rätt som urfolk att bevara och utveckla sitt språk och sin kultur;
- 6) skolternas bystämma, på den grunden att den verksamhet som avses i tillståndet försämrar skolternas levnadsförhållanden och möjligheter att driva näring inom skoltområdet.

Gruvmyndigheten har dessutom rätt att genom besvär överklaga ett sådant beslut genom vilket förvaltningsdomstolen har ändrat eller upphävt ett beslut av gruvmyndigheten.

Besvärsinnehåll

I besvärsskriften ska anges

- vilket beslut som överklagas
- på vilka punkter ändring söks och vilka ändringar som yrkas
- grunderna för ändringsyrkandena
- den ändringssökandes namn och hemkommun
- postadress och telefonnummer där meddelanden i ärendet kan lämnas till den ändringssökande

Om den ändringssökandes talan förs av dennes lagliga företrädare eller ombud, eller om besvärsskriften har satts upp av någon annan person, ska också dennes namn och hemkommun framgå.

Besvärsskriften ska undertecknas av den ändringssökande eller dennes lagliga företrädare eller ombud, om besvärsskriften inte lämnas elektroniskt (telefax eller e-post).

Bilagor till besvärsskrivelsen

Till besvärsskrivelsen ska fogas

- det beslut i original eller som kopia i vilket ändring söks
- dokument till vilka den ändringssökande åberopar som stöd för sitt yrkande, om dessa inte redan tidigare har lämnats till myndigheten
- ombudets fullmakt

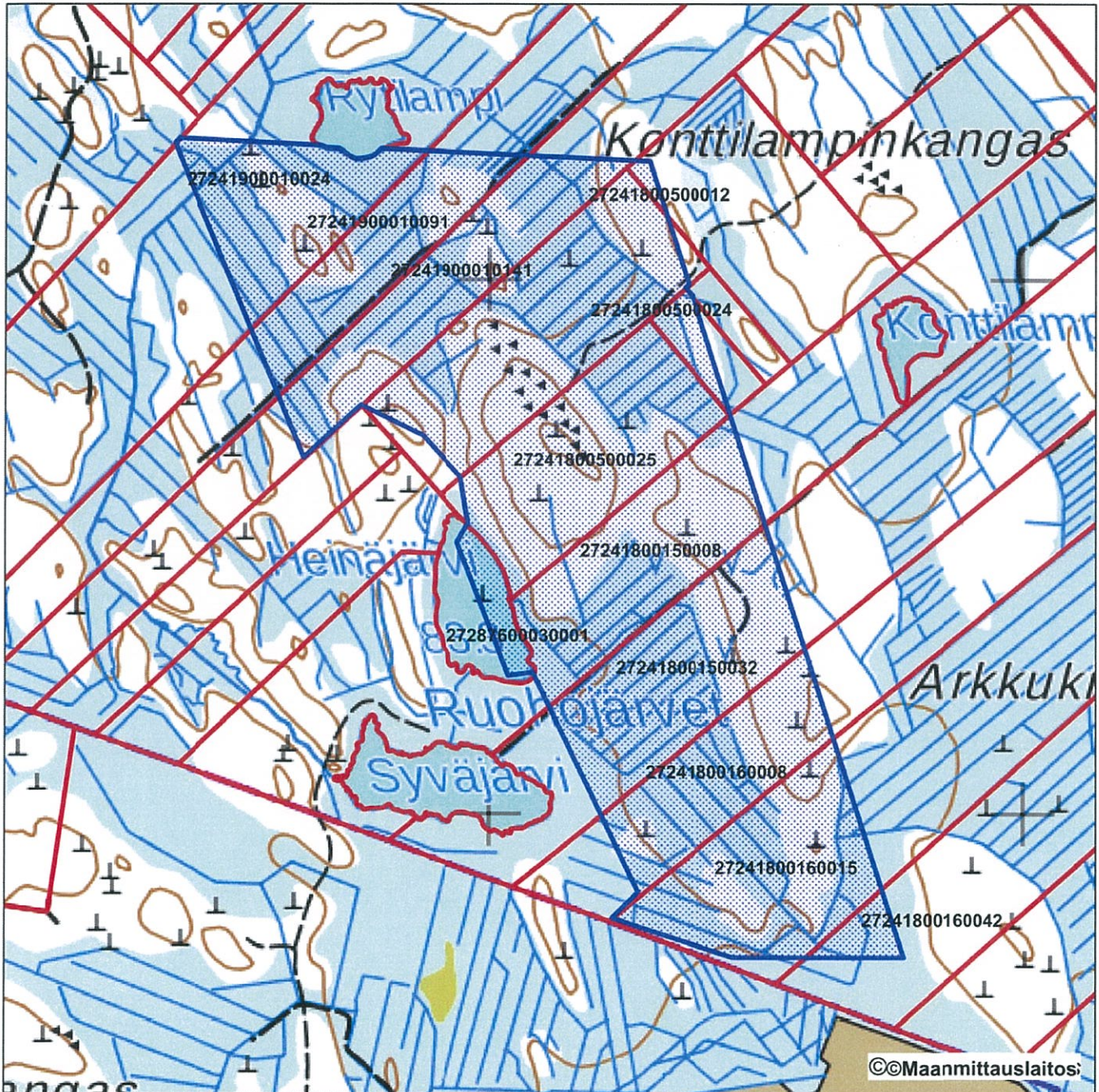
Inlämningen av besvärsskriften

Besvärsskriften kan lämnas in av den ändringssökande personligen, av ett befullmäktigat ombud. Besvärsskriften inklusive bilagor kan också sändas per post, telefax eller per e-post. Besvärsskriften ska lämnas till posten i så god tid att den hinner komma fram senast den sista dagen av besvärstiden innan ämbetsverket stänger. Förvaltningsdomstolens registratorskontor är öppet kl. 8.00–16.15. En besvärsskrift som lämnas in elektroniskt (telefax eller e-post) måste sändas i så god tid att den är tillgänglig i mottagarterminalen eller datasystemet den sista dagen av besvärstiden innan tjänstetidens slut.

Förvaltningsdomstolen debiterar den sökande en **rättegångsavgift på 250 euro**. I domstolslagen (1455/2015) föreskrivs särskilt om vissa fall då ingen avgift tas ut. Kontaktuppgifter till den behöriga förvaltningsdomstolen för sökande av ändring:

Vasa förvaltningsdomstol Postadress: PB 204, 65101 Vasa
Besöksadress: Korsholmsplanaden 43, 4 vån. 65101 Vasa
Telefon: 029 56 42611
Fax: 029 56 42760

E-post: vaasa.hao@oikeus.fi



 Malminetsintäalusta

 Kiinteistörajat



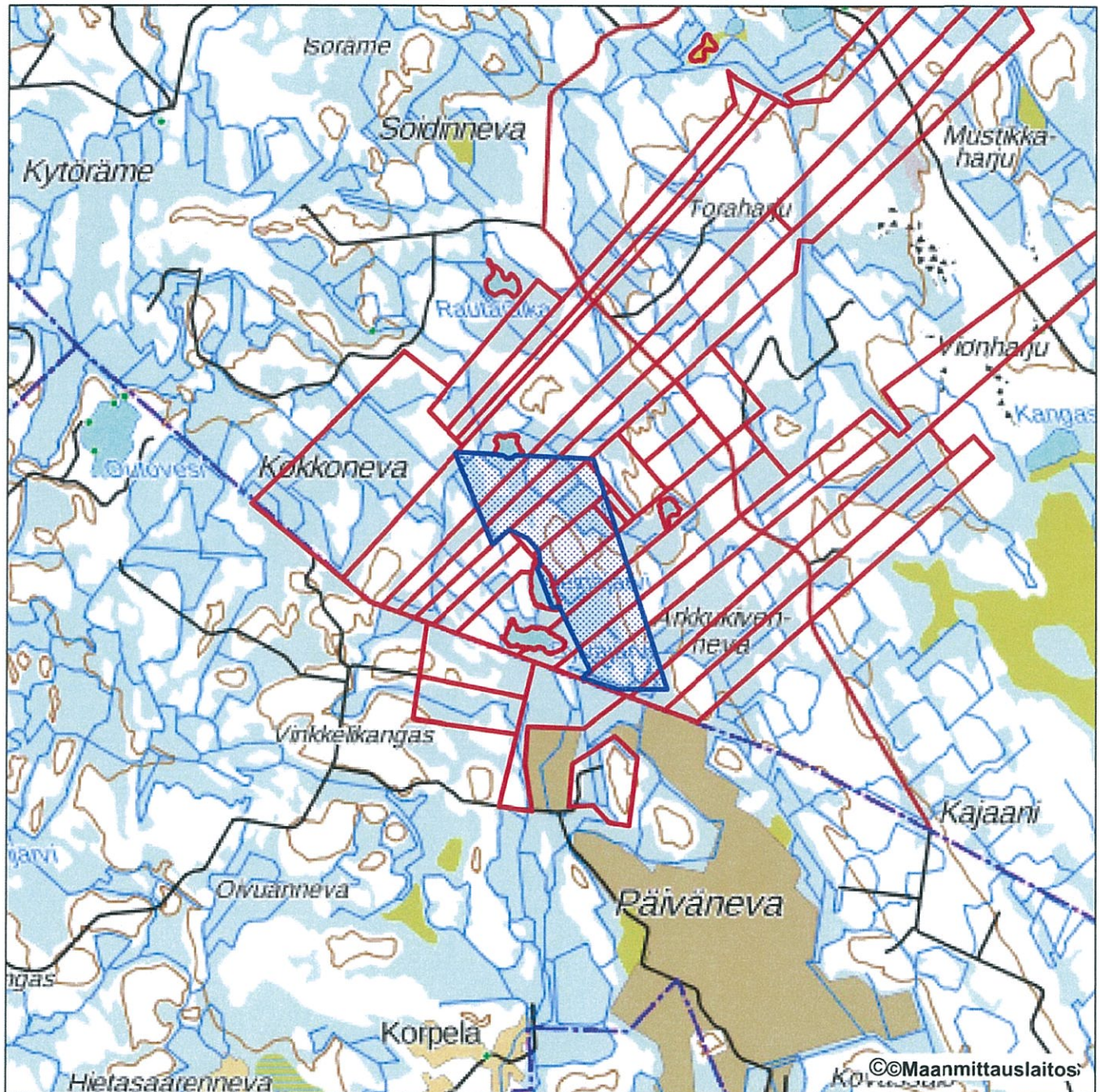
Mittakaava 1: 10 000

Keliber Oy
Syväjärvi 2
ML2016:0001

© Maanmittauslaitos, 2017

Kartta malminetsintälupa-alueesta
(mittakaava ohjeellinen)

Liite 1b



 Malminetsintälupa-alue

 Kiinteistörajat

Mittakaava 1: 35 000

Keliber Oy
Syväjärvi 2
ML2016:0001

© Maanmittauslaitos, 2017



ML2016:0001 Syväjärvi 2

Arealer per fastighet

Fastighetsbeteckning	Area (ha)
272-418-16-42	1,2
272-418-16-15	10,8
272-418-16-8	7,9
272-418-15-32	11,4
272-418-15-8	10,5
272-876-3-1	1,5
272-418-50-25	11,8
272-418-50-24	1,2
272-418-50-13	14,3
272-418-50-12	0,3
272-419-1-141	9,7
272-419-1-91 MAIJALA	7,5
272-419-1-24 RAUTAJALKA	8,3
Sammanlagt	19,4

ML2016:0001 Syväjärvi 2

Berörda markägare

TIKKANEN ELLEN

HOLMSTRÖM BENGT JA SÖREN

HAAVISTO LEO JA HANNA-LEENA

KÄLVIÄN-ULLAVAN KALASTUSKUNTA/OSAKASKUNTA C/O KORPIKOSKI MARKKU

TASTULA ANTTI-PEKKA

SALO TAPANI JA HELENA

KOSKELA KAI

HÖGNABBA BENGT

HÖGNABBA JENS

MIKKOLA KAI

NÄSI EINO OIKEUDENOMISTAJAT/NÄSI HANNU

NÄSI PENTTI OIKEUDENOMISTAJAT/ NÄSI JORMA, PERNU SIMO, PERNU HILKKA JA KEMPPAINEN SEPPO



Turvallisuus- ja kemikaalivirasto
PL 66
00521 Helsinki



Viite

Tukesin lausuntopyyntö Keliber Oy:n hakemuksesta koskien malminetsintä lupaa tunnus ML2016:0001 alue Syväjärvi 2, Kokkola

Asia / Ärende

Etelä-Pohjanmaan elinkeino- liikenne- ja ympäristökeskuksen lausunto

Lausunto

Turvallisuus- ja kemianvirasto (Tukes) pyytää Etelä-Pohjanmaan elinkeino-, liikenne- ja ympäristökeskusta (myöhemmin ELY) antamaan lausuntonsa Keliber Oy:n Kokkolan kaupungin alueelle suuntautuvasta malminetsintä lupahakemuksesta (lupatunnus ML2016:0001). Tutkimusalueen yhteispinta-alaksi on ilmoitettu 96,4 ha. Tutkimusalueen nimeksi ilmoitetaan Syväjärvi 2. Alueella on tarkoitus suorittaa tutkimuksia litiumin kartoittamiseksi. Hakemus koskee kaivoslain 621/2011 mukaista malminetsintä lupaa.

Luonnonsuojelunäkökohdat

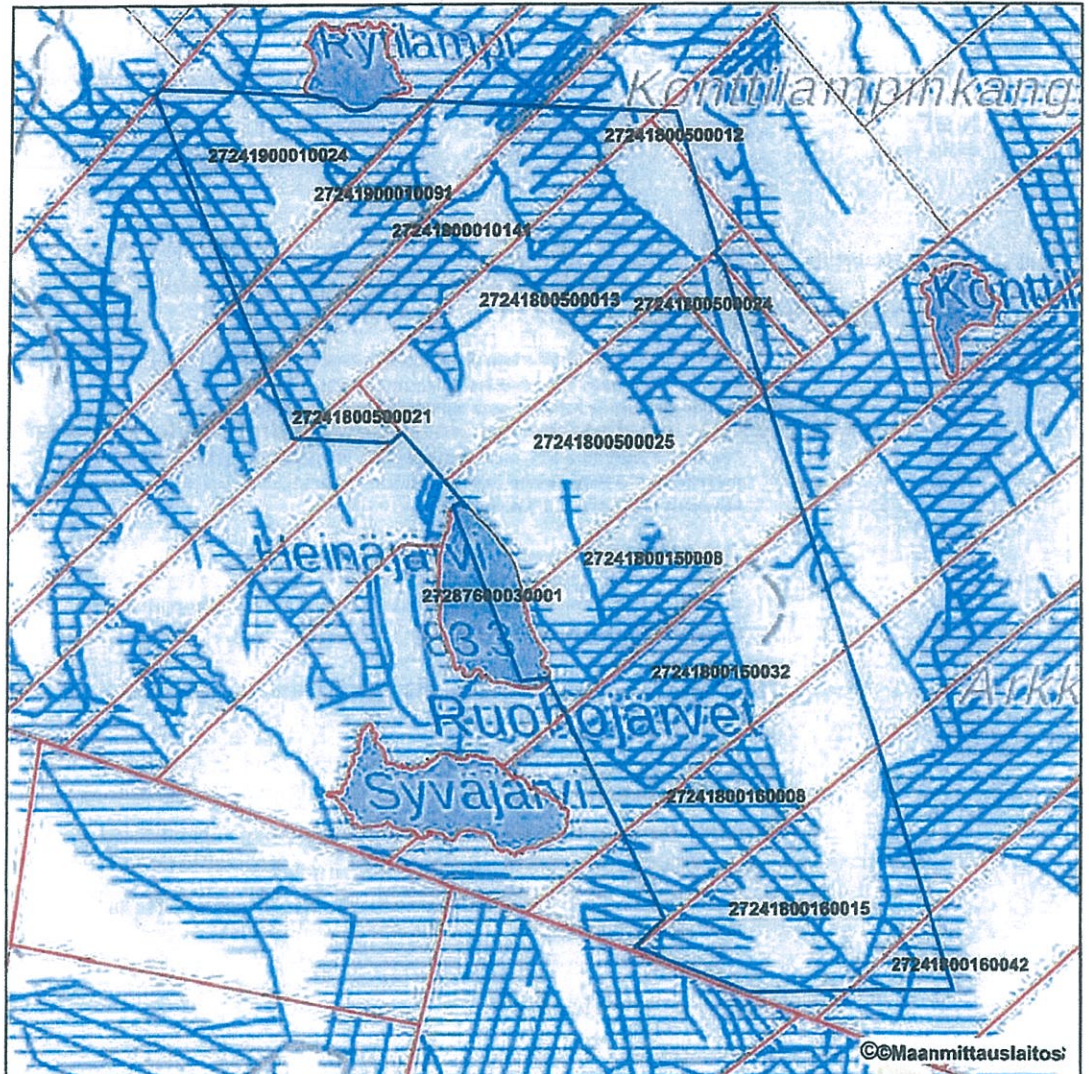
Lähin suojelualue on noin 2 km itään kohteelta sijaitseva Vionnevan Natura-alue (FI1000019).

ELY -keskuksella ei ole tutkimusalueelta tiedossa luonnonsuojelulain 29 § mukaisia luontotyypiesiintymiä. Luonnonsuojelulain 49 § mukaisista lajiesiintymistä alueella esiintyy viitasammakoita. Lähimmät uhanalaisten petolintujen pesät sijaitsevat tutkimusalueelta länteen ja itään 5,2 – 4,8 km (kalasääsket). Lisäksi n. 2,3 km päässä on sijainnut maakotkan pesä, joka on sittemmin vuosien 2014 lopun ja 2015 alun välillä pudonnut puusta ja puu on käynyt pesimäkelvottomaksi.

Tutkimusalueen järvissä ja lammissa on todettu esiintyvän viitasammakkoa. Niiden esiintymisen turvaamiseksi hakija on käynnistänyt projektin, jossa sammakoita pyritään saamaan siirtymään korvaaviin elinympäristöihin niille tehtyihin tekoaltaisiin. Järjestelyn onnistumista seurataan. Hakemuksessa ilmoitetaan, että vesialue ja sen välitön lähiympäristö jätetään tutkimusten ulkopuolelle. Lisääntymis- ja levähdyspaikkojen hävittämis- ja heikentämiskiellon varmistamisen kannalta ELY-keskus pitää tätä erittäin tärkeänä. Koska viitasammakot liikkuvat todennäköisesti myös ojaverkostossa ja mahdollisesti horrostavat niissä, tulee niiden ylitykset ym. toimet niiden läheisyydessä toteuttaa sillä tavoin, että viitasammakoille aiheutuu mahdollisimman vähän häiriötä.

**Kartta malminetsintälupahakemusalueesta
(mittakaava ohjeellinen)**

Liite 1



Malminetsintälupahakemusalue



Kiinteistörajat

Mittakaava 1: 9 000

Keliber Oy
Syväjärvi 2
ML2016:0001

© maanmittauslaitos
18/MML/16

Aineiston kopiointi ilman maanmittauslaitoksen lupaa kielletty



Kaupunginhallitus

Laillisuus ja päätösvaltaisuus

Kaupunginhallitus § 38

Päätös Kaupunginhallitus totesi kokouksen lailliseksi ja päätösvaltaiseksi.

Pöytäkirjan tarkastus

Kaupunginhallitus § 39

Päätös Kaupunginhallitus valitsi pöytäkirjan tarkastajiksi Alpo Ylitalon ja Hanna Cygnelin, varalle Pentti Haimakaisen.

Lausunto / Malminetsintälupahakemus (Syväjärvi 2) / Keliber Oy / Tukes

25/11.01.00/2017

KH § 42

Valmistelija: Ympäristösuunnittelija Taija Lahtinen, puh. 044 7809 310

Asia

Tukes pyytää kaivoslain (621/2011) nojalla Kokkolan kaupungin lausuntoa malminetsintälupahakemuksesta (Lupatunnus ML2016/0001). Hakija on Keliber Oy ja lausunto tulee antaa 6.2.2017 mennessä.

Hakemus

Keliber Oy hakee kaivoslain mukaista malminetsintälupaa. Hakemuksen kohteena oleva alue sijaitsee n. 6 km Ullavan keskustasta lounaaseen. Kartta alueesta on liitteenä A. Alueen kokonaispinta-ala on 98,48 ha. Malminetsintälupahakemusalue sivuaa pitkälle tutkittua Syväjärven spodumeenipegmatitiittesiintymää, jolla on voimassaoleva malminetsintälupa ja jossa suoritettiin koelouhintaa kesällä 2016. Hakijan ensisijaisena etsintäkohteena on spodumeeni, joka sisältää litiumia. Kartta tutkimusalueesta on liitteenä B.

Liite A § 42

Liite B § 42

Tutkimussuunnitelman mukaan alueella tehdään syväkairauksia. Hakijan mukaan malminetsinnän ei arvioida aiheuttavan vaikutuksia ympäristöön. Koneellista malminetsintää ei tehdä vesialueella eikä sen välittömässä läheisyydessä. Kairausten määrä tarkentuu tutkimuksien edetessä.

Lähin suojelualue, Vionnevan Natura 2000 alue sijaitsee 2200 metrin etäisyydellä. Lähin maakotkan pesä sijaitsee n. 2300 metrin etäisyydellä valtausalueesta. Keliber Oy on teettänyt vuonna 2015 Rambolilla toimintasuunnitelman Vionnevan maakotkan reviiirin laadun parantamiseksi ja suotuisan suojelutason turvaamiseksi litiumkaivos-hankkeen aikana.

Lisäksi malminetsintälupahakemuksen alue rajautuu länsipuoleltaan Ruohojärvien alueeseen, jolla esiintyy viitasammakko. Sen suojelun järjestämiseksi Keliber Oy on teettänyt Tutkimusosuuskunta Tapauksella selvityksen, jonka toimenpide-ehdotuksia on toteutettu jo vuoden 2015 keväällä rakentamalla lampia sammakoiden kutu- ja talvehtimisalueiksi. Sammakkolampien toimivuutta tullaan seuraamaan tulevana vuosina.

Lausunto

Alueella ei ole olemassa oikeusvaikutteisia yleis- tai asemakaavoja eikä rakenteilla olevia rakennuksia. Saatavilla olevien selvitysten mukaan alueella ei esiinny muinaismuistolain mukaisia kohteita. Hankkeelle ei ole olemassa maankäyttö- ja rakennuslain tai ympäristönsuojelulain mukaista estettä malminetsintäluvan myöntämiselle.

Malminetsinnässä tulee kuitenkin huomioida erityisesti, ettei alueen läheisyydessä pesivän maakotkan pesinnälle ja tunnetuille pesimäpaikoille aiheuteta häiriötä. Voimakasta melua aiheuttavia toimintoja ja liikkumista vähintään kilometrin säteellä maakotkan tunnetuista pesimäpaikoista tulee välttää maakotkan herkimmän pesinnän vaiheen aikana 1.3.-15.6. välisenä aikana.

- Vs. kaupunginjohtaja Kaupunginhallitus päättää Keliber Oy:n malminetsintälupahakemuksen osalta seuraavaa:
1. Kokkolan kaupungilla ei ole maankäyttö- ja rakennuslain tai ympäristönsuojelulainsäädännön mukaisen harkinnan perusteella huomautettavaa hankkeeseen.
 2. Mikäli maakotkan pesintä huomioidaan lausunnossa esitetyllä tavalla, hanke voidaan toteuttaa aiheuttamatta tarpeetonta häiriötä.
- Päätös Kaupunginhallitus hyväksyi päätösesityksen.

VEIKKO LAITILA
Veikko Laitila
puheenjohtaja

BEN WEIZMANN
Ben Weizmann
sihteeri

Tarkastettu

ALPO YLITALO
Alpo Ylitalo

HANNA CYGNEI
Hanna Cygnel

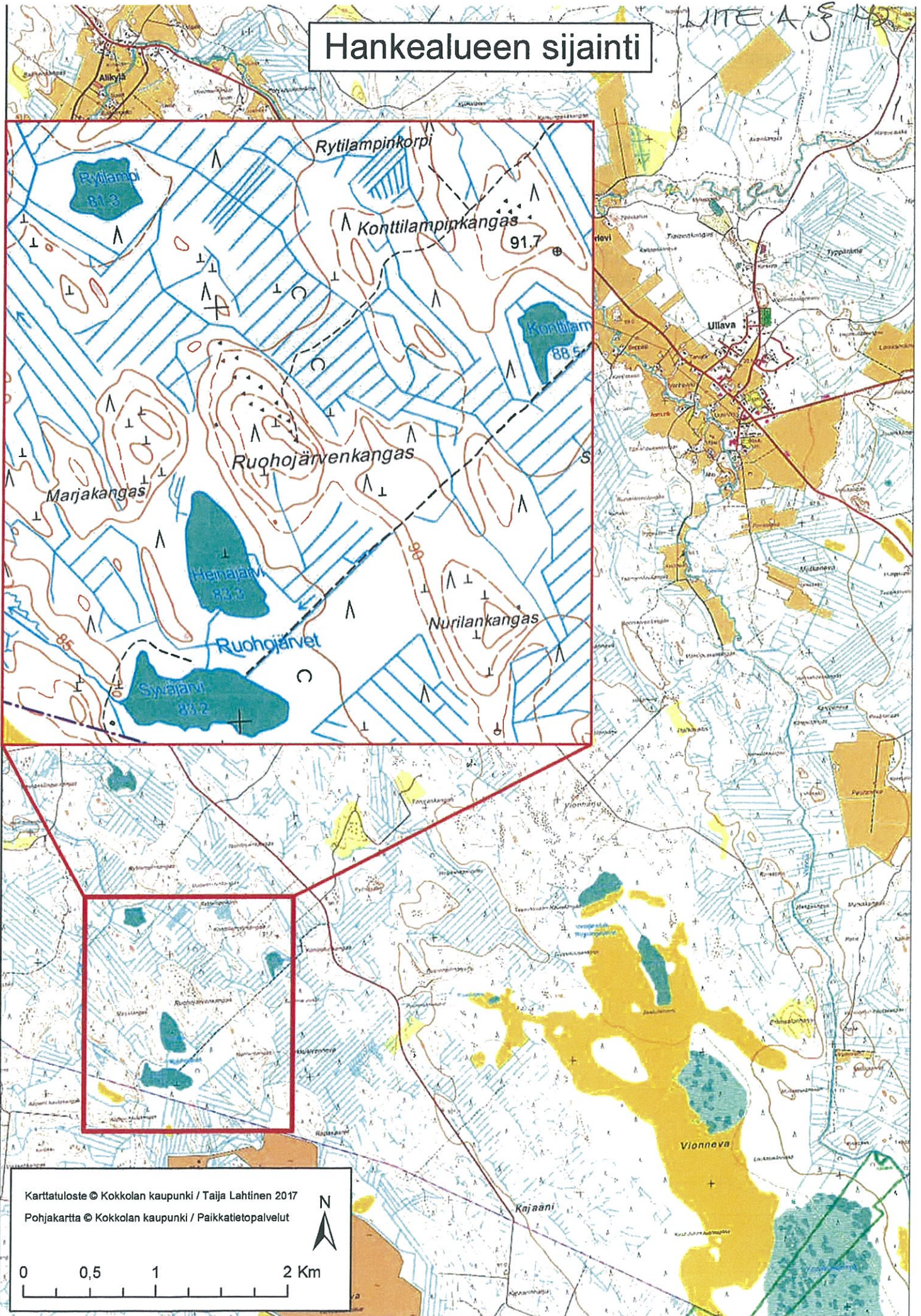
Todistan pöytäkirjanotteen oikeaksi ja että pöytäkirja on tarkastuksen jälkeen säädetyllä tavalla nähtävänä kaupunginkansliassa 7.2.2017 klo 9.00 - 15.00.

Kokkolassa 1.2.2017


Leena Heinua-Nieminen
hallintosihteeri



Hankealueen sijainti



Karttatuloste © Kokkolan kaupunki / Taija Lahtinen 2017
Pohjakartta © Kokkolan kaupunki / Paikkatietopalvelut



0 0,5 1 2 Km