

Karleby  
PB  
67101 KARLEBY

## KUNGÖRELSE OCH FRAMLÄGGANDE

Säkerhets- och kemikalieverket (Tukes) lämnar in bifogade kungörelsedokumentet om en ansökan om malmletningstillstånd.

Kungörelsen ska hållas framlagd på kommunens anslagstavla till **6.2.2017** varefter den ska återsändas till Tukes kontor i Rovaniemi åtföljd av ett intyg över framläggandet.

Maija Viikinen  
överinspektör

## BILAGOR

Kungörelsedokument

## MEDDELANDE OM KUNGÖRELSE

Säkerhets- och kemikalieverket (Tukes) kungör med stöd av 40 § i gruvlagen (621/2011) en  
**ansökan om malmetningstillstånd.**

Sökanden: Keliber Oy  
Tillståndsbeteckning: ML2016:0001  
Tillståndsområdet namn: Syväjärvi 2  
Områdets läge och areal: Karleby; 98,48 ha

### Beskrivning av verksamheten enligt ansökan

Sökanden ämnar undersöka området genom djupborrningar. Någon maskinell malmetning utförs varken i vattenområdet eller dess omedelbara närhet. Säkerhets- och kemikalieverket har 2.1.2014 till Keliber Oy utfärdat ett inmutningsbeslut GruvNr 9065 för samma området vilket Vasa förvaltningsdomstol upphävde och lämnade tillbaka för ny handläggning 26.6.2015 angående föreskrifterna om skydd av kungsörn. Området ligger inom reviret för kungsörn, en art som enligt 47 § i naturvårdslagen (1096/1996) åtnjuter särskilt skydd. Sökanden har låtit utarbeta en verksamhetsplan för att förbättra kvaliteten av reviret för kungsörnen i Vionneva och för att trygga en gynnsam skyddsnivå under litiumgravsprojektet. Kungsörnsnästet som låg i närheten av området har fallit ner på marken mellan slutåret 2014 och förvintern 2015 sannolikt med anledning av en stor snölast.

Områdets läge i Karleby stad framgår av bifogade kartan. Bolaget antar att det finns litium i området. Antagandet baserar sig på tidigare undersökningar som sökanden utfört i området.

### Åsikter och anmärkningar

Åsikter och anmärkningar kan skickas genom att uppge tillståndsbeteckningen **ML2016:0001** senast den 6 februari 2017 till Tukes, adress Valtakatu 2, 96100 ROVANIEMI, eller elektroniskt som doc- eller pdf-fil till [kaivosasiat@tukes.fi](mailto:kaivosasiat@tukes.fi).

### Framläggande av ansökan

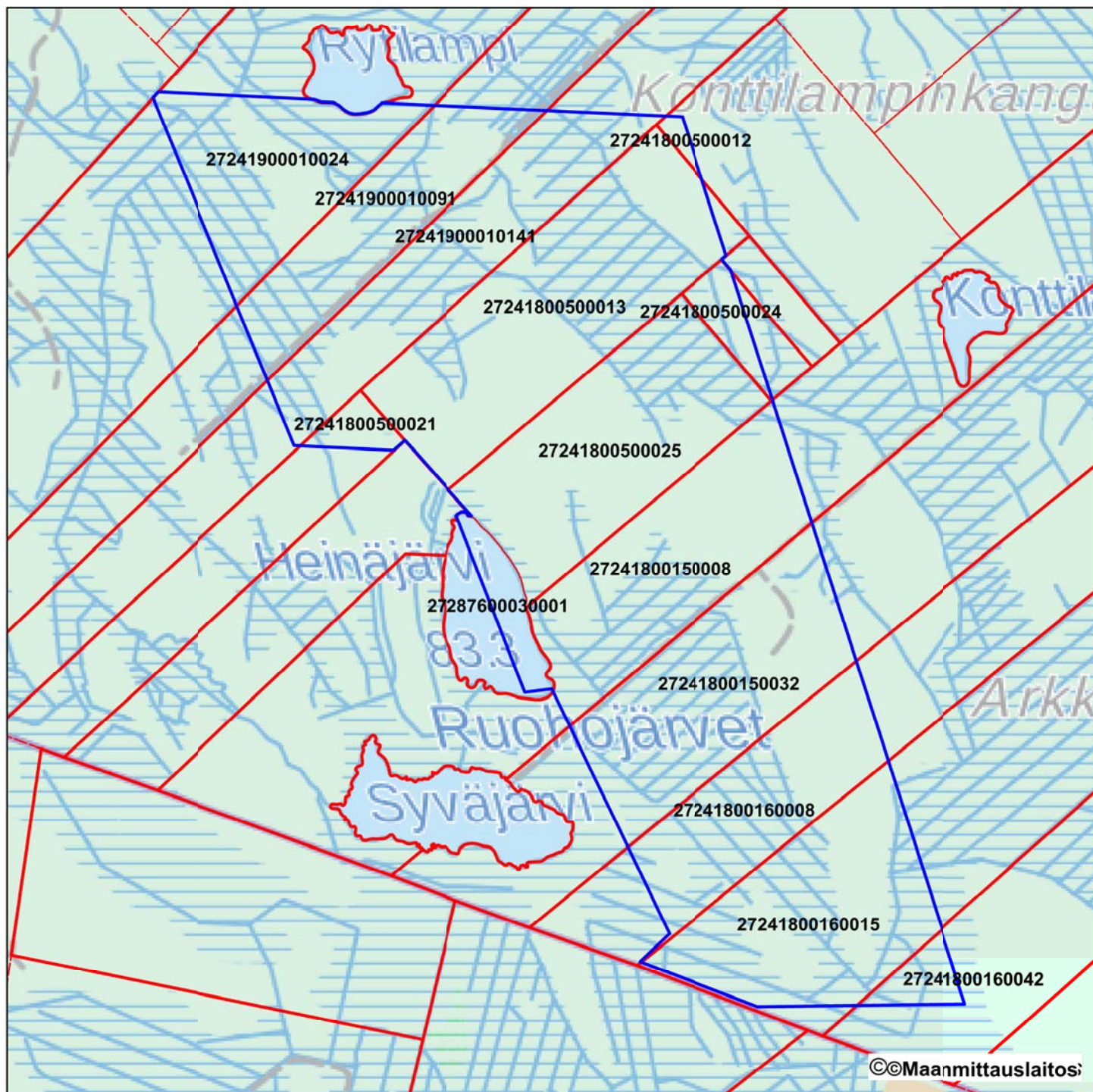
Kungörelsehandlingarna hålls framlagda för allmänheten i Karleby stad ämbetshus (Salutorget 5, Karleby), på Tukes registratorsbyrå (Semaforbron 12 B, Helsingfors) och kontor i Rovaniemi (Valtakatu 2, Rovaniemi) samt på Tukes webbplats ([www.tukes.fi/lupahakemuskuulutukset](http://www.tukes.fi/lupahakemuskuulutukset))

### Ytterligare information

Maija Viikinen, tfn 029 5052 166, [maija.viikinen@tukes.fi](mailto:maija.viikinen@tukes.fi) eller [kaivosasiat@tukes.fi](mailto:kaivosasiat@tukes.fi).

Kungörelse utfärdad 5.1.2017

Hålls framlagd till 6.2.2017



Malminetsintälupahakemusalue



Kiinteistörajat

Mittakaava 1: 9 000

Keliber Oy  
Syväjärvi 2  
ML2016:0001

© maanmittauslaitos  
18/MML/16

Aineiston kopiointi ilman maanmittauslaitoksen lupaa kielletty



SAAPUNUT

21. 01. 2016

AP ML2016:0001

tukes

Turvallisuus- ja kemikaalivirasto

# MALMINETSINTÄ- LUPAHAKEMUS

## HUOM!

Ennen lomakkeen täyttämistä, tutustu erilliseen liitteeseen: [Huomioitavat lain ja asetuksen kohdat](#) (klikkaa linkkiä).

Uusi malminetsintälupahakemus  Jatkoaikahakemus  
(valtaus, malminetsintälupa)

Liittyvä lupatunnus

## 1. Tiedot hakijasta ja tämän edellytyksistä haettavaan toimintaan

|   |  |                       |
|---|--|-----------------------|
| <b>1.1 Hakija</b> (ei sivuliike)                  | <b>1.2 Yhteystiedot</b> (osoite ja puhelinnumero)            | <b>1.3 Kotipaikka</b> |
| Keliber Oy  | Toholammintie 496<br>69600 Kaustinen<br><br>+358 40 7789 123 | Kaustinen             |
| <b>1.4 Sähköposti</b>                             |  | <b>1.5 Y-tunnus</b>   |
| olle.siren@keliber.fi<br>jarmo.finnila@keliber.fi |  | 0752546-7             |

1.6 Virkatodistus (liitteenä)  1.7 Kaupparekisteriote (liitteenä)

|  |  |
|--|--|
| <b>1.8 Malminetsinnän rahoitus esitettyyn toimintaan</b> | <b>1.9 Henkilöstö ja sen asiantuntemus</b>   |
| Keliber Oy:n yhtiörahoitus osakeanneilla                 | Olle Siren, toimitusjohtaja<br><br>Esa Sandberg, konsulttigeologi, fil.lis, 40 vuoden kokemus malminetsintä-kaivostoiminnasta eri yhtiöissä eri puolilla Suomea ja maailmaa.<br><br>Aki Manninen, geologi, 5 vuoden kokemus litiumtutkimuksista Keski-Pohjanmaalla<br><br>Juha Siren, näytekäsittelijä, ym |

## 2. Alue, sen sijainti ja sen käyttöä mahdollisesti koskevat rajoitukset

|                                    |  |                             |
|------------------------------------|--|-----------------------------|
| <b>2.1 Hakijan ehdotus nimeksi</b> | <b>2.2 Hakemusalueen pinta-ala ja sijainti</b> | <b>2.3 Kaavoitustilanne</b> |
| Syväjärvi 2                        | 96,40 ha. Kokkola                              | Ei kaavaa.                  |

Lomake jatkuu seuraavalla sivulla >>

#### 2.4 Luonnonsuojelutilanne

Lähin suojelualue, Vionnevan Natura 2000 alue sijaitsee 2 200 metrin etäisyydellä.

Lähin maakotkan pesä sijaitsee noin 2 300 metrin etäisyydellä valtausalueesta.

Valtausalueella esiintyy viitasammakko. Viitasammakon suojelun järjestämiseksi Syväjärven litiunesiintymän alueella on teettänyt selvityksen, jonka on tehnyt tutkimusosuuskunta Tapaus. Ko. suunnitelmaa on toetutettu jo vuoden 2015 keväällä rakentamalla kolme lampea sammakoiden kutu- ja talvehtimisalueiksi. Sammakkolampien toimivuutta tullaan seuraamaan tulevina vuosina.

#### 2.5 Muun lainsäädännön rajoitukset

#### 2.6 Arvio alueella olevista kaivosmineraaleista ja selvitys, mihin arvio perustuu

Malminetsintälupahakemusten välittömässä läheisyydessä sijaitsee pitkälle tutkittu Syväjärven spodumeenipegmatiittesiintymä. Esiintymä voi jatkua hakemallemme uudelle alueelle, ja täten se on selvitettävä ennen kaivospiirin hakemista. Alustava kaivospiirin suunnitelma ulottuu tälle "Syväjärvi2" hakemuksen alueelle.

Kaivosmineraali on spodumeeni, joka sisältää litiumia.

### 3. Malminetsintäalueeseen liittyvät asianosaiset ja heidän tietonsa



3.1 Malminetsintälupahakemus alueeseen liittyvien asianosaisten ja maanomistajien osalta pyynnöstä toimitetaan erilliset liitteet (Excel-tiedostot). Tiedostoista käy ilmi asianomaisen nimi, osoite, tilarekisterinumero, yksittäisen tilan rajat sekä pinta-ala.

#### 3.2 Muut kuin yksityiset asianosaiset (alueeseen liittyvät elinkeinot ja yhteiset alueet)

272-876-3-1 - VESIALUE -Kälviän-Ullavan Kalastuskunta/osakaskunta  
c/o KORPIKOSKI MARKKU YRJÄNÄ Sairaarakatu 1 67100 KOKKOLA

## 4. Selvitys toimintaa koskevista suunnitelmista

### 4.1 Tutkimusmenetelmät, -välineet ja aikataulu

Syväkairaus - määrä tarkentuu tutkimuksien edetessä. 2016->

### 4.2 Kaivanhaisjätteen jätehuoltosuunnitelma

Ei synny jätteitä.

## 5. Toiminnan ympäristö- ja muut vaikutukset

### 5.1 Vaikutukset ympäristön- ja luonnonsuojeluun, vesistöihin, pohjaveteen, ihmiseen ja maa- tai kallioperään

Malminetsinnän ei arvioida aiheuttavan vaikutuksia ympäristöön. Koneellista malminetsintää ei tehdä vesialueella eikä sen välittömässä läheisyydessä.

Alueen läheisyydessä sijaitsee maakotkan pesä, pesä tippui 2014 loppuvuonna-2015 alkutalvella, todennäköisesti suuren luomikuorman vuoksi. Pesän lisäksi myös sitä kannattava oksa on katkennut. Pesästä on jäänyt puuhun vain joitakin naulattuja tukioksia. Rengastaja Tuomo Puution (suullinen tiedonanto) mukaan puu ei ole enää pesintäkelpoinen. Paikka on tulevaisuudessa epäedullinen pesimäpaikka myös pesäpuuta ympäröivän taimikon kasvun ja läheisen turvetuotantoalueen vuoksi.

Liitteenä on Keliber Oy:n teettämä toimintasuunnitelma Vionnevan maakotkan reviiirin laadun parantamiseksi ja suotuisan suojelutason turvaamiseksi litiumkaivoshankkeen aikana, Ramboll 17.7.2015.

Liitteenä on myös Tutkimusosuuskunta Tapauksen tekemä "Viitasammakoiden suojelun järjestäminen Keliber Oy:n Syväjärven litiumesiintymällä (16.2.2015) ja siihen liittyvä erillinen raportti "Viitasammakkolampien rakentaminen Keliber Oy:n kaivosalueella Kokkolassa (11.12.2015).

## 6. Ilmoitus malminetsintäalueelle rakennettavista väliaikaisista rakennelmista

6.1 Hakija ei aio rakentaa malminetsintäalueelle väliaikaisia rakennelmia

### 6.2 Työstä vastaa

### 6.3 Rakennelmien tiedot ja sijainti

(Liite-  
Hakijasta)

### 6.4 Käyttötarkoitus ja käytön kesto

## 7. Kaivoslain edellyttämien liitteiden, aineistojen ja selvitysten tarkastuslista

- 7.1 Virkatodistus liitteenä
- 7.2 Kaupparekisteriote liitteenä
- 7.3 Sähköiset paikkatietotiedostot
- 7.3.1 Malminetsintäluva-alue (koko alueen rajat), josta esteet on rajattu pois (kts.liite 1) (MapInfo-tiedosto ETRS-TM35FIN)
- 7.3.2 Yleispiirteinen kartta, joka osoittaa hakemuksen kohteena olevan alueen sijainnin (Pdf-tiedosto ETRS-TM35FIN)
- 7.3.3 Malminetsintäluva-aluetta leikkaavat tilarajat omana tiedostona (ei rajanaapureita) (MapInfo-tiedosto ETRS-TM35FIN)
- 7.3.4 Malminetsintäluva-alueen maanomistajat  
(Excel-tiedosto, joka toimitetaan vasta viranomaisen pyynnöstä ennen hakemuksen kuuluttamista.  
Malli: <http://www.tukes.fi/fi/Toimialat/Kaivokset/Malminetsintaluvat-ja-jatkoajat/Malminetsintalupa/>)
- 7.4 Selvitys kunnalta hakemuksen kohteena olevasta alueesta ja sen kaavoitustilanteesta, alueen käyttöä koskevista rajoituksista sekä niistä, joiden etua, oikeutta tai velvollisuutta asia saattaa koskea (asianosainen).  
(Selvitys voidaan toimittaa myöhemmin, mutta ennen kuin hakemus kuulutetaan)
- 7.5 Kaivannaisjätteen jätehuoltosuunnitelma liitteenä
- 7.6 Kaivannaisjätehuoltosuunnitelma on tehty ympäristönsuojelulain nojalla
- 7.7 Viranomaisen todistukset, rekisteriotteet ja vastaavat asiakirjat, joilla varmennetaan hakemuksessa esitettyjen tietojen sekä säädettyjen vaatimusten huomioon ottaminen
- 7.8 Selvitys rakennelmista malminetsintäalueella ja niiden sijainti liitteenä tai ilmoitus ettei niitä ole
- 7.9 Liitteenä luonnonsuojelulain 65 §:ssä tarkoitettua arvioinnista ja ympäristövaikutusten arviointimenettelystä annetun lain (468/1994) mukainen ympäristövaikutusten arviointiselostus tai Natura-arvio.
- 7.9.1 Liitteenä tarkka tutkimussuunnitelma suojelualueelta, joka sisältää kulku-urat ja yksityiskohtaiset tutkimuskohteet paikkatiedostoina (Tab-tiedosto ETRS-TM35FIN)
- 7.9.2 Tiivistelmä Natura-arviosta ja sen liitteissä esitetyistä tiedoista kuulutusta varten (vain julkiset tiedot)\*
- 7.10 Tiivistelmä hakemuksessa ja sen liitteissä esitetyistä tiedoista kuulutusta varten\*
- 7.10.1 Tätä malminetsintäluvahakemusta voidaan käyttää kuulutusasiakirjana, eikä erillistä tiivistelmää hakemuksesta toimiteta
- 7.11 Merkinnät hakemustietojen julkisuudesta\*
- 7.12 Hakemukseen liittyy yhteisiä alueita\*\*

\*) Luvan hakijan tulee ilmoittaa lupahakemuksen toimittamisen yhteydessä perusteltu käsityksensä siitä, miltä osin lupahakemus tai sen liitteet sisältävät viranomaisten toiminnan julkisuudesta annetun lain (621/1999) tai muun lainsäädännön mukaan salassa pidettäviä tietoja. Hakijan tulee mahdollisuuksien mukaan toimittaa hakemuksen yhteydessä yleisluontoinen yhteenveto 1 momentissa tarkoitetuista hakemuksen tiedoista, joita voidaan esittää yleisölle.

\*\*) Jos kaivoslain 34 §:n mukainen hakemus koskee yhteisalueilla (758/1989) tarkoitettua yhteistä aluetta tai yhteismetsälaissa (109/2003) tarkoitettua yhteismetsää, hakemukseen on liitettävä sellainen selvitys, joka on tarpeen tiedoksiannon toimittamiseksi yhteisen alueen tai yhteismetsän osakaskunnalle. Vna (391/2012)

## 8. Vakuus malminetsintälupaa varten

### 8.1 Hakijan ehdotus vakuudeksi hakemuksessa esitetylle toiminnalle ja perustelut

## 9. Malminetsintäluvan jälkitoimenpiteet

### 9.1 Selvitys jälkitoimenpiteistä malminetsintälupa-alueella toiminnan lopettamisen jälkeen

Toiminnalla ei synny mitään sellaista asiaa, joka vaatisi jälkitoimenpiteitä.



# JATKOAIKAHAKEMUS

(Tämä osa koskee edellisten lisäksi vain valtauksien ja malminetsintälupien jatkoaikahakemuksia)

## 10. Malminetsintäluvan voimassaolon edellytykset

### 10.1 Selvitys malminetsinnän tehokkuudesta, tehdyistä toimenpiteistä, tuloksista ja kustannuksista

### 10.2 Selvitys esiintymän hyödyntämismahdollisuuksista ja jatkotutkimusten tarpeellisuudesta

### 10.3 Perustelut alueen rajaukselle

## 11. Lisätietoja

### 11.1 Lisätietoja malminetsintälupaa varten

Liitteenä:

Viitasammakoiden suojelun järjestäminen Keliber Oy:n Syväjärven litiumesiintymällä -raportti

Toimintasuunnitelma Vionnevan maakotkan reviirin laadun parantamiseksi ja suotuisan suojelutason turvaamiseksi litiumkaivos Hankkeen aikana -raportti

## 12. Lomakkeen lähettäminen

Voit tulostaa ja tallentaa lomakkeen itsellesi ao. painikkeiden avulla.

Lomake lähetetään sähköisesti Tukesiin **Tallenna ja lähetä lomake** -painiketta painamalla; ohjelma pyytää sinua ensin tallentamaan lomakkeen jonka jälkeen sen voi lähettää oman tietokoneesi sähköpostiohjelmalla Tukesiin.

Voit lähettää lomakkeen myös itse suoraan osoitteeseen: [kaivosasiat@tukes.fi](mailto:kaivosasiat@tukes.fi).

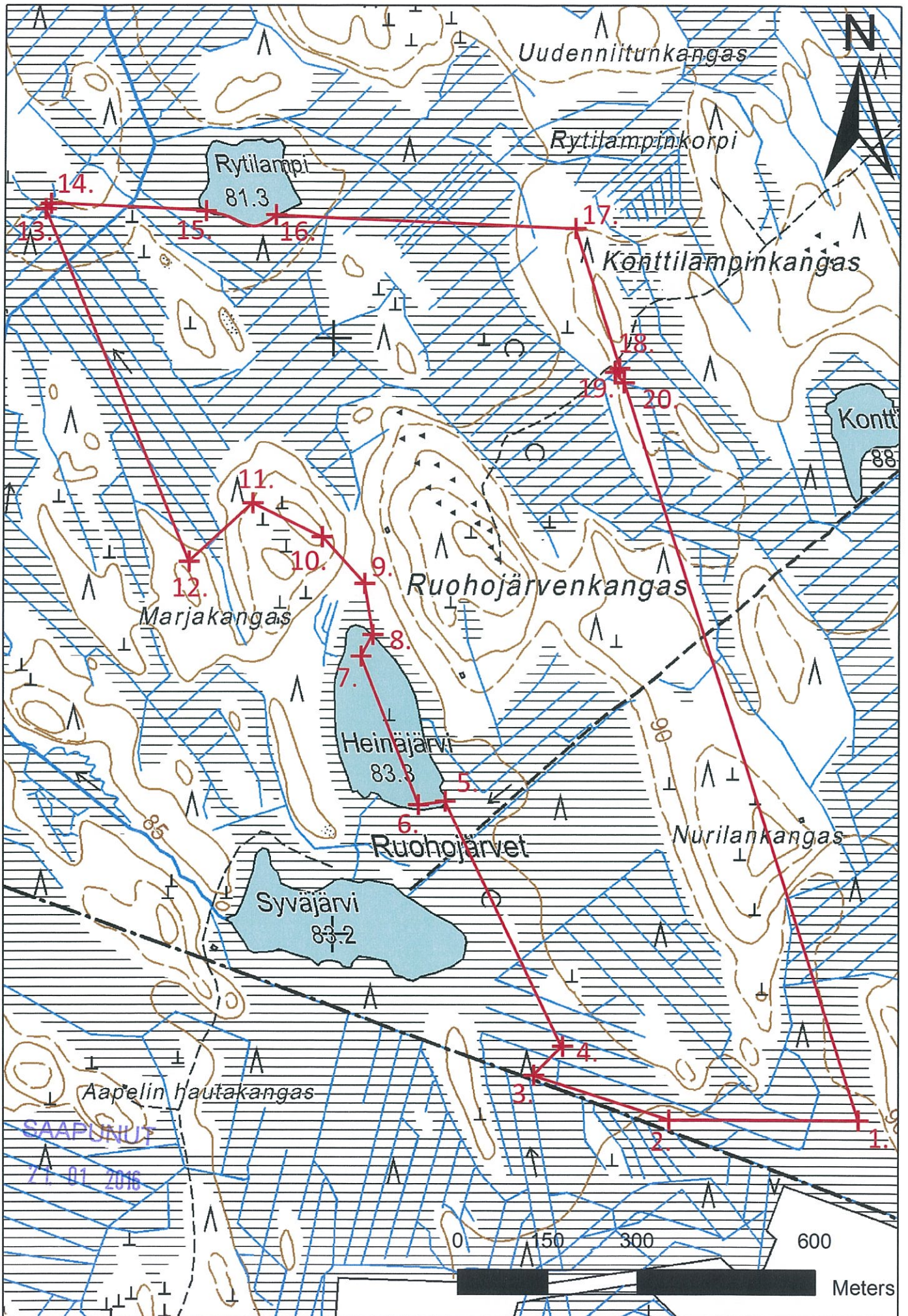
Allekirjoitus

Nimenselvennys

### **HUOM!**

Muistithan ennen lomakkeen täyttämistä tutustua erilliseen liitteeseen: [Huomioitavat lain ja asetuksen kohdat](#) (klikkaa linkkiä).

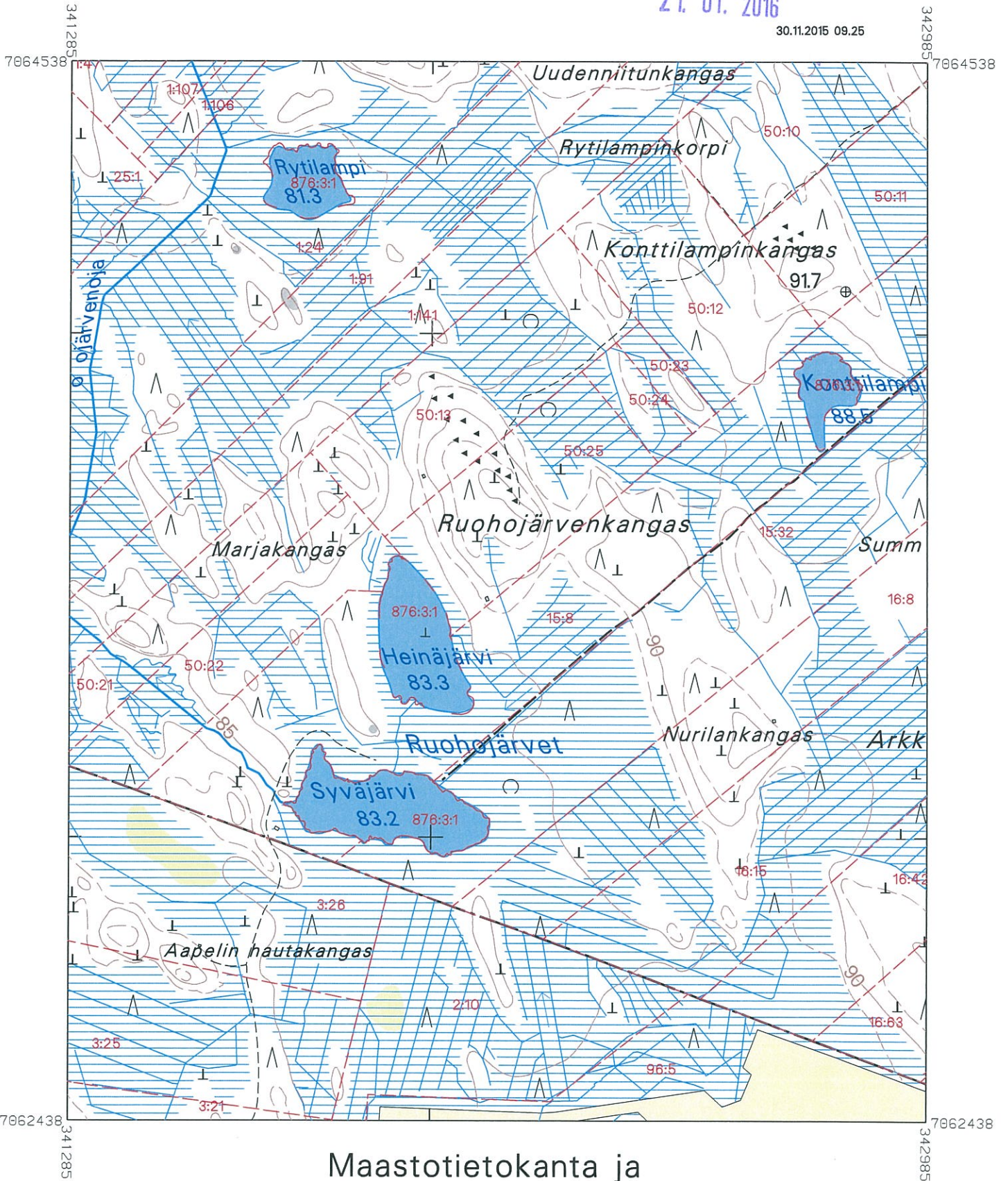
Jotta hakemus saa kaivoslain (621/2011) 32 §:n mukaisen etuoikeuden kohteelle, on kaikki kaikkiin kohtiin vastattava ja kaivoslain 34§:n edellyttämällä tavalla, 7 § JA 9 §:n esteet huomioiden. Vastaa kaikkiin kohtiin ja POISTA ESTEET ALUERAJAUKSESTA.



SAAPUNUT

21. 01. 2016

30.11.2015 09.25



## Maastotietokanta ja kiinteistöjaotus (Krk)

1 : 10 000

1 cm kartalla vastaa 100 metriä maastossa.

Kiinteistöjaotus on 30.11.2015 mukainen. Kiinteistörajoissa voi olla epätarkkuuksia. Kiinteistön tarkka ulottuvuus selvää toimitusasiakirjoista ja maastosta. Kiinteistötunnuksen loppuosa ei yksilöi kiinteistöä.

Tulosten musta ei ole arkitokelpoista, eivätkä värit kestä ultravioletivaloa.

Kartan koordinaattijärjestelmä on ETRS-TM35FIN.

Copyright Maanmittauslaitos

Aineiston kopiointi tai muu käyttö ilman Maanmittauslaitoksen lupaa on kielletty.

Merikartta-aineistot Copyright Liikennevirasto VAROITUS: Ei navigointikäyttöön.

Liikennevirasto ei ole tarkistanut tämän tuotteen tietoja, eikä se ota vastuuta tietojen oikeellisuudesta tai valmistuksen jälkeisistä muutoksista.