

KUULUTUS

Turvallisuus- ja kemikaalivirasto (Tukes) kuuluttaa kaivoslain (10.6.2011/621) 40 §:n nojalla

Malminetsintälupahakemuksen

Hakija: Oy Fennoscandian Resources Ab
Lupa-alueen nimi: Viistola
Lupatunnus: ML2016:0005
Alueen sijainti ja koko: Joensuu, 48,71 ha.

Kuvaus hakemuksen mukaisesta toiminnasta

Hakijan mukaan alueella esiintyy grafiittia. Esiintymän kokoa ja laatua on tarkoitus tutkia tarkemmin suorittamalla alueella syväkairauksia. Jos tulokset ovat lupaavia on tarkoitus jatkaa tutkimuksia lisäkairauksilla, malmiarvionlaskemisella ja rikastuskokeilla.

Malminetsintälupaa haetaan alueelle neljäksi vuodeksi.

Mielipiteet ja muistutukset

Mielipiteet ja muistutukset hakemuksesta voi lähettää 4.8.2017 mennessä lupatunnus mainiten Tukeisiin, osoitteeseen Valtakatu 2, 96100 Rovaniemi, tai sähköisesti doc- tai rtf-tiedostona osoitteeseen kaivosasiat@tukes.fi

Hakemuksen nähtävilläolo

Hakemusasiakirjat ovat nähtävänä Joensuun kaupungin ilmoitustaululla, Tukesin kirjaamossa (Opastinsilta 12 B, Helsinki) ja Tukesin Rovaniemen toimipaikassa (Valtakatu 2, Rovaniemi), sekä Tukesin internet-sivuilla: www.tukes.fi/lupahakemuskulutus

Lisätietoja Esa Tuominen puh. 029-5052 018 esa.tuominen@tukes.fi tai kaivosasiat@tukes.fi

Kuulutettu 5.7.2017

Pidetään nähtävänä 4.8.2017 asti.

MALMINETSINTÄ- LUPAHAKEMUS

HUOM!

Ennen lomakkeen täyttämistä, tutustu erilliseen liitteeseen: [Huomioitavat lain ja asetuksen kohdat](#) (klikkaa linkkiä).

- Uusi malminetsintälupahakemus Jatkoaikahakemus
(valtaus, malminetsintälupa)

Liittyvä lupatunnus

1. Tiedot hakijasta ja tämän edellytyksistä haettavaan toimintaan

1.1 Hakija (ei sivuliike) Oy Fennoscandian Resources Ab	1.2 Yhteystiedot (osoite ja puhelinnumero) Laivurintie 11, 21100 Naantali Puh. 050-5877246	1.3 Kotipaikka Turku
1.4 Sähköposti rasmus.blomqvist@beowulfminin g.com		1.5 Y-tunnus 2472202-4

- 1.6 Virkatodistus (liitteenä) 1.7 Kaupparekisteriote (liitteenä)

1.8 Malminetsinnän rahoitus esitettyyn toimintaan Suunniteltu toiminta tullaan rahoittamaan Oy Fennoscandian Resources Ab:n brittiläisen emoyhtiön Beowulf Mining Plc:n malminetsinnän budjetista. Vähintään 600 000€	1.9 Henkilöstö ja sen asiantuntemus Kurt Budge, kaivosinsinööri. Yli 20 vuoden kokemus malminetsinnästä ja kaivostoiminnasta Englannissa, Ruotsissa ja Afrikassa. Rasmus Blomqvist, geologi. Yli 10 vuoden kokemus malminetsinnästä Suomessa, Ruotsissa ja Norjassa. Sauli Raunio, geologi. Noin vuoden kokemus malminetsinnästä Suomessa.
---	--

2. Alue, sen sijainti ja sen käyttöä mahdollisesti koskevat rajoitukset

2.1 Hakijan ehdotus nimeksi Viistola	2.2 Hakemusalueen pinta-ala ja sijainti Hyypiän kylä, Joensuu, Itä-Suomen lääni Pinta-ala: 73,85 ha	2.3 Kaavoitustilanne Hakemusalueen alueselvitys ja kaavoitustilanne toimitetaan myöhemmin.
--	---	--

2.4 Luonnonsuojelutilanne

Tutkimusalueella tai sen välittömässä läheisyydessä ei sijaitse Natura 2000-verkoston kuuluvia tai muita luonnonsuojelualueita.

2.5 Muun lainsäädännön rajoitukset

-

2.6 Arvio alueella olevista kaivosmineraaleista ja selvitys, mihin arvio perustuu

Grafiitti. Alueen geologia, geofysiikka ja GTK:n suorittamat sähkömagneettiset mittaukset ja kairaukset (1970/80-luvulla) ovat osoittaneet että alueella saattaa esiintyä taloudellisesti hyödynnettävää grafiittimalmia. Esiintymä on noin 2 km pitkä ja kerrospaksuus parhaimmillaan 10-12 m leveä. Kairauksista on arvioitu että 50 m syvyyteen sisältyy ainakin 1 Mt grafiittiliusketta (28,6 %C), mutta geofysikaaliset mittaukset osoittavat että esiintymä jatkuu n. 200 m syvyyteen (~4 Mt grafiittiliusketta). Arviot perustuu GTK:n Olli Sarapään ja Ilmo Kukkosen tekemään grafiittitutkimusraporttiin v. 1984: M81/4241/-84/2. Åbo Akademin geologian laitos teki kesän 2014 aikana gradukenttätöitä ja pientä näytteenottoa. Tutkimusalueen potentiaalin tulkittiin olevan tarpeeksi korkea ja päätimme hakea alueelle malminetsintälupaa lisätutkimuksia varten.

3. Malminetsintäalueeseen liittyvät asianosaiset ja heidän tietonsa



3.1 Malminetsintälupahakemus alueeseen liittyvien asianosaisten ja maanomistajien osalta pyynnöstä toimitetaan erilliset liitteet (Excel-tiedostot). Tiedostoista käy ilmi asianomaisen nimi, osoite, tilarekisterinumero, yksittäisen tilan rajat sekä pinta-ala.

3.2 Muut kuin yksityiset asianosaiset (alueeseen liittyvät elinkeinot ja yhteiset alueet)

-

4. Selvitys toimintaa koskevista suunnitelmista

4.1 Tutkimusmenetelmät, -välineet ja aikataulu

Vuosina 2012-2015 Oy Fennoscandian Resources Ab on yhteistyössä Åbo Akademin geologian laitoksen kanssa tehnyt alueella maasto- ja laboratoriotutkimusta. Kesän 2014 aikana tehtiin Hyypiän alueella kevyttä kenttätutkimusta ja yritettiin kartoittaa aiemmin tunnettua grafiittiesiintymää. Grafiitin laatua on tutkittu eri mineralogisilla ja kemiallisilla tutkimusmenetelmillä (esim. pitoisuusanalyysi, pyyhkäisylelektronimikroskoopilla ja Raman-spektroskoopilla). Alustavat maastotyöt ja analyysit sekä GTK:n aiemmat tutkimukset ovat osoittaneet että grafiittiesiintymän potentiaali on tarpeeksi korkea lisätutkimuksia varten. Tarkoituksena on tehdä uusia kairauksia ja arvioida grafiittiesiintymän todellinen laajuus.

Vuosina 2016-2017 on suunniteltu koekairauksia (yhteensä ~1000 m) ja tutkimukset jatkuu välittömästi jos grafiitin laatu/määrä osoittautuu kannattavaksi. Mahdollisiin jatkotutkimuksiin sisältyy lisäkairauksia, malmiarvion laskeminen ja rikastuskokeita. Malminetsintälupaa haetaan neljäksi vuodeksi.

ks. liite: Viistola-nimisen malminetsintälupa-alueen tutkimussuunnitelma, toimitetaan myöhemmin.

4.2 Kaivannaisjätteen jätehuoltosuunnitelma

Kaivannaisjätteitä ei synny. Jos paljastetaan kallio niin entisöidään alue. Kairauksesta saattaa syntyä pieni määrä kairaussoijaa, joka otetaan talteen ja poistetaan tutkimusalueelta.

5. Toiminnan ympäristö- ja muut vaikutukset

5.1 Vaikutukset ympäristön- ja luonnonsuojeluun, vesistöihin, pohjaveteen, ihmiseen ja maa- tai kallioperään

Suunnitellut toimenpiteet ovat tavanomaisia malmitutkimuksia joiden vaikutukset vesistöihin, pohjavesiin, ihmisiin ja maa- tai kallioperään ovat hyvin vähäiset tai niitä ei ole lainkaan. Vaikutuksia ympäristön- tai luonnonsuojeluun ei ole.

Tela-asusteiset kairauskalustoyksiköt kuljetetaan tutkimusalueelle niin, että mahdollisimman vähän vahinkoa aiheutuu maapinnalle. Mahdolliset vahingot entisöidään tai korvataan maanomistajille. Kairaukset saattaa aiheuttaa jonkun määrän melua.

6. Ilmoitus malminetsintäalueelle rakennettavista väliaikaisista rakennelmista



6.1 Hakija ei aio rakentaa malminetsintäalueelle väliaikaisia rakennelmia

6.2 Työstä vastaa

-

6.3 Rakennelmien tiedot ja sijainti (liite-tiedosto)

-

6.4 Käyttötarkoitus ja käytön kesto

-

7. Kaivoslain edellyttämien liitteiden, aineistojen ja selvitysten tarkastuslista

- 7.1 Virkatodistus liitteenä
- 7.2 Kaupparekisteriote liitteenä
- 7.3 Sähköiset paikkatietotiedostot
- 7.3.1 Malminetsintäalue (koko alueen rajat), josta esteet on rajattu pois (kts.liite 1) (MapInfo-tiedosto ETRS-TM35FIN)
- 7.3.2 Yleispiirteinen kartta, joka osoittaa hakemuksen kohteena olevan alueen sijainnin (Pdf-tiedosto ETRS-TM35FIN)
- 7.3.3 Malminetsintäalueella leikkaavat tilarajat omana tiedostona (ei rajanaapureita) (MapInfo-tiedosto ETRS-TM35FIN)
- 7.3.4 Malminetsintäalueen maanomistajat
(Excel-tiedosto, joka toimitetaan vasta viranomaisen pyynnöstä ennen hakemuksen kuuluttamista.
Malli: <http://www.tukes.fi/fi/Toimialat/Kaivokset/Malminetsintaluvat-ja-jatkoajat/Malminetsintalupa/>)
- 7.4 Selvitys kunnalta hakemuksen kohteena olevasta alueesta ja sen kaavoitustilanteesta, alueen käyttöä koskevista rajoituksista sekä niistä, joiden etua, oikeutta tai velvollisuutta asia saattaa koskea (asianosainen).
(Selvitys voidaan toimittaa myöhemmin, mutta ennen kuin hakemus kuulutetaan)
- 7.5 Kaivannaisjätteen jätehuoltosuunnitelma liitteenä
- 7.6 Kaivannaisjätehuoltosuunnitelma on tehty ympäristönsuojelulain nojalla
- 7.7 Viranomaisen todistukset, rekisteriotteet ja vastaavat asiakirjat, joilla varmennetaan hakemuksessa esitettyjen tietojen sekä säädettyjen vaatimusten huomioon ottaminen
- 7.8 Selvitys rakennelmista malminetsintäalueella ja niiden sijainti liitteenä tai ilmoitus ettei niitä ole
- 7.9 Liitteenä luonnonsuojelulain 65 §:ssä tarkoitetusta arvioinnista ja ympäristövaikutusten arviointimenettelystä annetun lain (468/1994) mukainen ympäristövaikutusten arviointiselostus tai Natura-arvio.
- 7.9.1 Liitteenä tarkka tutkimussuunnitelma suojelualueelta, joka sisältää kulku-urat ja yksityiskohtaiset tutkimuskohteet paikkatiedostoina (Tab-tiedosto ETRS-TM35FIN)
- 7.9.2 Tiivistelmä Natura-arviosta ja sen liitteissä esitetyistä tiedoista kuulutusta varten (vain julkiset tiedot)*
- 7.10 Tiivistelmä hakemuksessa ja sen liitteissä esitetyistä tiedoista kuulutusta varten*
- 7.10.1 Tätä malminetsintäaluehakemusta voidaan käyttää kuulutusasiakirjana, eikä erillistä tiivistelmää hakemuksesta toimiteta
- 7.11 Merkinnät hakemustietojen julkisuudesta*
- 7.12 Hakemukseen liittyy yhteisiä alueita**

*) Luvan hakijan tulee ilmoittaa lupahakemuksen toimittamisen yhteydessä perusteltu käsityksensä siitä, miltä osin lupahakemus tai sen liitteet sisältävät viranomaisten toiminnan julkisuudesta annetun lain (621/1999) tai muun lainsäädännön mukaan salassa pidettäviä tietoja. Hakijan tulee mahdollisuuksien mukaan toimittaa hakemuksen yhteydessä yleisluontoinen yhteenveto 1 momentissa tarkoitetuista hakemuksen tiedoista, joita voidaan esittää yleisölle.

**) Jos kaivoslain 34 §:n mukainen hakemus koskee yhteisalueilla (758/1989) tarkoitettua yhteistä aluetta tai yhteismetsälaissa (109/2003) tarkoitettua yhteismetsää, hakemukseen on liitettävä sellainen selvitys, joka on tarpeen tiedoksiannon toimittamiseksi yhteisen alueen tai yhteismetsän osakaskunnalle. Vna (391/2012)

8. Vakuus malminetsintälupaa varten

8.1 Hakijan ehdotus vakuudeksi hakemuksessa esitetyle toiminnalle ja perustelut

Hakija ehdottaa vakuudeksi 5 000,00 euroa. Alueelle suunnitellut tutkimukset ovat koneellista maa- ja kallioperänäytteenottoa sekä tutkimuskaivantoja. Alueen kokonaispinta-ala on 0,74 neliökilometriä.

9. Malminetsintäluvan jälkitoimenpiteet

9.1 Selvitys jälkitoimenpiteistä malminetsintälupa-alueella toiminnan lopettamisen jälkeen

Kun malminetsintälupaan perustuva toiminta alueella päättyy, malminetsintäalueen saatetaan välittömästi yleisen turvallisuuden vaatimaan kuntoon: tutkimuskaivannot täytetään ja maisemoidaan, ja kairanreikien suojaputket katkaistaan 10-20 senttimetriä maan pinnan yläpuolelta, hatutetaan ja jätetään paikalleen mahdollisten myöhempien alueella tahtävien jatkotutkimusten ja -luotausten varalta. Vettä vuotavat kairareivät tukitaan. Suojaputket poistetaan mikäli maanomistaja niin haluaa. Alueelle ei ole tarkoitus rakentaa väliaikaisia rakennelmia. Alueella käytetyt laitteet poistetaan. Alue kunnostetaan ja siistitään siltä osin kun yhtiön malminetsintätoimenpiteet ovat aiheuttaneet tähän tarvetta, ja alue saatetaan mahdollisimman luonnonmukaiseen tilaan. Yhtiö tekee kirjallisen ilmoituksen kaivosviranomaiselle, malminetsintäalueeseen kuuluvien kiinteistöjen omistajille sekä muille oikeudenhaltijoille, kun yllä kuvatut toimenpiteet on saatettu loppuun. Ilmoitus sisältää tiedot jälkitoimenpiteiden päättymispäivästä sekä kuvauksen toteutetuista jälkitoimenpiteistä.

JATKOAIKAHAKEMUS

(Tämä osa koskee edellisten lisäksi vain valtauksien ja malminetsintälupien jatkoaikahakemuksia)

10. Malminetsintäluvan voimassaolon edellytykset

10.1 Selvitys malminetsinnän tehokkuudesta, tehdyistä toimenpiteistä, tuloksista ja kustannuksista

10.2 Selvitys esiintymän hyödyntämismahdollisuuksista ja jatkotutkimusten tarpeellisuudesta

10.3 Perustelut alueen rajaukselle

11. Lisätietoja



11.1 Lisätietoja malminetsintälupaa varten

Toimitetaan myöhemmin:

- Viistola-nimisen malminetsintäalueen tutkimussuunnitelma
- Hakemusalueen alueselvitys ja kaavoitustilanne

Yhdyshenkilö:

Rasmus Blomqvist

Laivurintie 11, 21100 Naantali

Puh. 050-5877246

rasmus.blomqvist@beowulfmining.com

12. Lomakkeen lähettäminen

Voit tulostaa ja tallentaa lomakkeen itsellesi ao. painikkeiden avulla.

Lomake lähetetään sähköisesti Tukesiin **Tallenna ja lähetä lomake** -painiketta painamalla; ohjelma pyytää sinua ensin tallentamaan lomakkeen jonka jälkeen sen voi lähettää oman tietokoneesi sähköpostiohjelmalla Tukesiin.

Voit lähettää lomakkeen myös itse suoraan osoitteeseen: kaivosasiat@tukes.fi.

Allekirjoitus

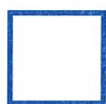
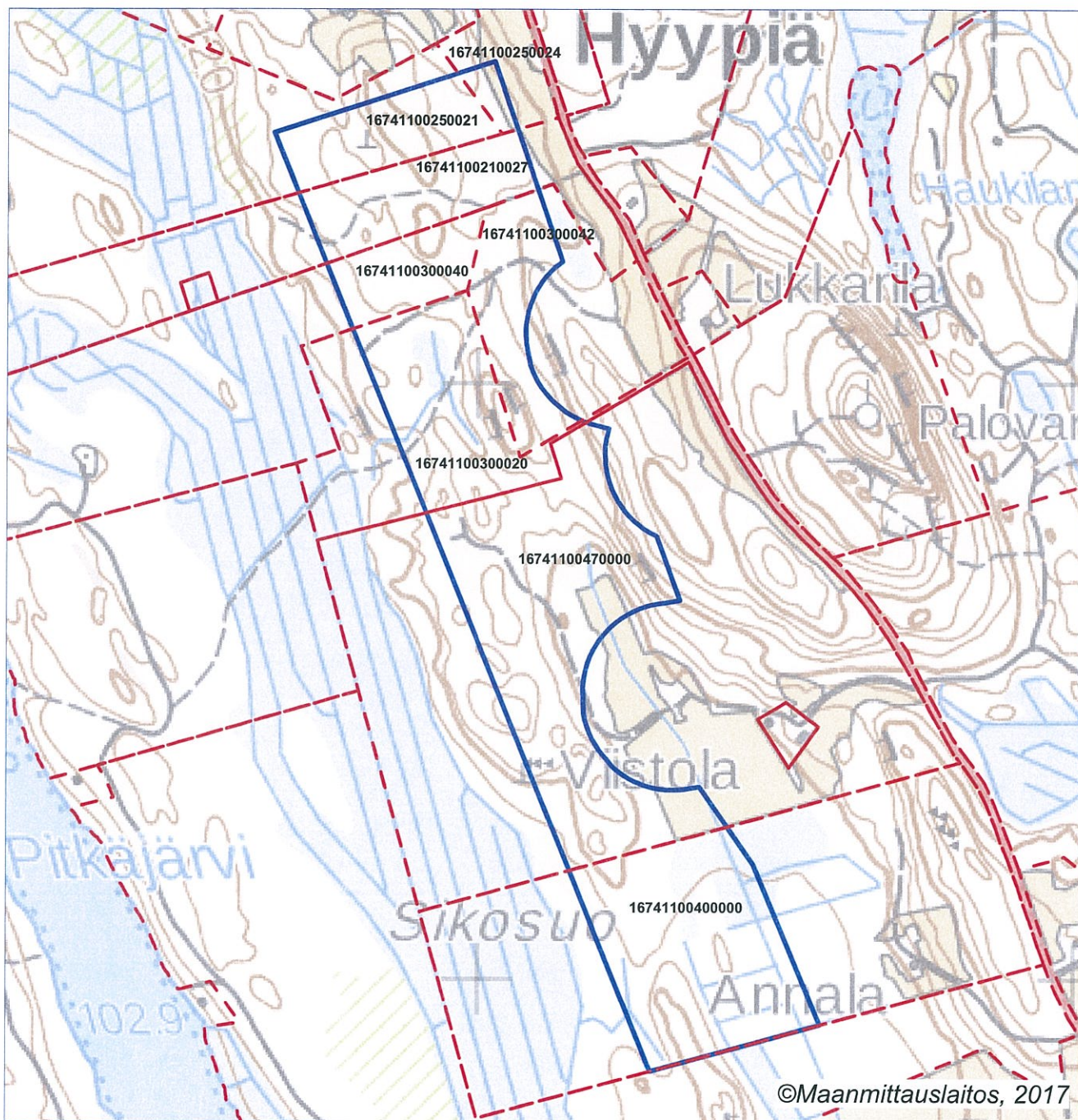
Nimenselvennys

RASMUS BLONQVIST

HUOM!

Muistithan ennen lomakkeen täyttämistä tutustua erilliseen liitteeseen: [Huomioitavat lain ja asetuksen kohdat](#) (klikkaa linkkiä).

Jotta hakemus saa kaivoslain (621/2011) 32 §:n mukaisen etuoikeuden kohteelle, on kaikki kaikkiin kohtiin vastattava ja kaivoslain 34§:n edellyttämällä tavalla, 7 § JA 9 §:n esteet huomioiden. Vastaa kaikkiin kohtiin ja POISTA ESTEET ALUERAJAUKSESTA.



Malminetsintälupahakemusalue



Kiinteistörajat

Mittakaava 1:10 000

Oy Fennoscandian Resources Ab
Viistola
ML2016:0005

