

KUULUTUS

Turvallisuus- ja kemikaalivirasto (Tukes) on kaivoslain (621/2011) perusteella 9.11.2017 hyväksynyt seuraavan malminetsintälupaa koskevan hakemuksen:

Hakija: Oy Fennoscandian Resources Ab
Alueen nimi: Viistola
Lupatunnus: ML2016:0005
Alueen sijainti ja koko: Joensuu, 48,71 ha

Päätökseen saa kaivoslain (621/2011) 162 §:n nojalla hakea muutosta valittamalla hallinto-oikeuteen. Valitusaika on 30 päivää päätöksen antopäivästä sitä määräaikaan lukematta. Päätöksen liitteenä olevasta valitusosoituksesta ilmenee, miten muutosta haettaessa on meneteltävä.

Päätös on nähtävillä Tukesin kirjaamossa (Opastinsilta 12 B, Helsinki), Tukesin Rovaniemen toimipaikassa (käyntiosoite; Valtakatu 2, Rovaniemi) ja Tukesin kotisivulla (www.tukes.fi/malminetsinta) sekä Joensuun kaupungin ilmoitustaululla.

Lisätietoja kaivosasiat@tukes.fi tai Esa Tuominen puh. 029 5052 018

Kuulutettu 9.11.2017

Pidetään nähtävänä 11.12.2017 asti

Oy Fennoscandian Resources Ab
Laivurintie 11
21100 Naantali

PÄÄTÖS MALMINETSINTÄLUVAN MYÖNTÄMISESTÄ

Hakija: Oy Fennoscandian Resources Ab
Y-tunnus: 2472202-4
Suomi

Yhteystiedot:
Laivurintie 11
21100 Naantali

Lisätietoja antaa:
Rasmus Blomqvist
rasmus.blomqvist@beowulfmining.com
Puh: 050 5877 246

Alueen nimi: Viistola
Alueen sijainti: Joensuu

Hakemus on tullut vireille 19.2.2016. Viranomaisen on tehnyt hakemustarkastuksen ja todennut hakemuksen täyttävän kaivoslain 34 §:n vaatimukset. Hakemuksen lupatunnus on ML2016:0005 ja kaivoslain 34 §:n mukainen etuoikeuspäivämäärä 4.4.2017.

Hakemuksen tarkoitus: Malminetsintä kaivoslain (621/2011) pykälien 5, 9 ja 32 tarkoittamalla tavalla

PÄÄTÖS

Turvallisuus- ja kemikaalivirasto (Tukes) myöntää kaivoslain (621/2011) nojalla Oy Fennoscandian Resources Ab:lle malminetsintäluvan nimeltä "Viistola" lupatunnuksella ML2016:0005.

Perustelut: Hakija on osoittanut, että kaivoslaissa (621/2011) säädetyt edellytykset täyttyvät eikä luvan myöntämiselle ole kaivoslaissa säädettyä estettä. Tässä malminetsintälupapäätöksessä annetut tarpeelliset tarkentavat lupamääräykset yleisten ja yksityisten etujen turvaamiseksi perustuvat kaivoslain (621/2011) 51 §:ään.

Malminetsintäluvan nojalla luvanhaltijalla on oikeus omalla ja toisen maalla tässä luvassa mainitulla alueella (malminetsintäalueella) tutkia geologisten muodostumien rakenteita ja koostumusta sekä tehdä muita kaivostoimintaa valmistelevia tutkimuksia ja muuta malminetsintää esiintymän paikallistamiseksi sekä sen laadun, laajuuden ja hyödyntämiskelpoisuuden selvittämiseksi sen mukaan kuin tässä malminetsintäluvassa tarkemmin määrätään. Malminetsintälupa ei oikeuta esiintymän hyödyntämiseen.

Päätöksen voimassaolo

Malminetsintälupa on voimassa tällä päätöksellä enintään neljä (4) vuotta päätöksen lainvoimaiseksi tulosta.

Perustelut: Hakija on hakenut malminetsintälupaa kaivoslain (621/2011) 34 §:n mukaisesti. Mikäli luvanhaltija haluaa pienentää voimassaolevaa malminetsintälupaa sen voimassaoloaikana tai luopua siitä kokonaan, tulee luvanhaltijan toimittaa kaivosviranomaiselle hakemus joko osittaisesta tai koko malminetsintäalueen raukeamisesta (Kaivoslaki 621/2011, 61 §, 66 §, 67 §).

Päätöksen täytäntöönpano

Kaivoslain (621/2011) 168.1 §:n mukaisesti malminetsintälupaan perustuvat toimenpiteet saa aloittaa, kun siihen oikeuttava lupapäätös on saanut lainvoiman ja lupapäätöksessä määrätyt velvoitteet on suoritettu. Jos asianomaisen toimenpiteen suorittaminen edellyttää muualla lainsäädännössä vaadittua lupaa, saa toimenpiteen kuitenkin aloittaa vasta, kun asianomainen lupapäätös on saanut lainvoiman tai toiminnan aloittamiseen on saatu oikeus asiassa toimivaltaiselta viranomaiselta.

Malminetsintäalueen tiedot

Pinta-ala: 48,71 ha
Alueen nimi: Viistola
Sijainti: Joensuu
Alueen tarkempi sijainti ja rajat ilmenevät tähän päätökseen liitetystä lupakartasta (Liite 1).

Alueesta tarkemmin

Lupa-alue sijaitsee liitekartan osoittamalla paikalla Joensuussa, Hyypiän kylässä. Alueella tai sen läheisyydessä ei ole Natura 2000 -alueita tai muita luonnonsuojelualueita. Osa alueesta on Pohjois-Karjalan maakunnallisesti arvokkaalla Hyypiä-Raatevaaran maisema-alueella. Pohjois-Karjalan maakuntakaavan vaiheissa 1.-3. on aluetta koskevia kaavamääräyksiä, jotka eivät kuitenkaan rajoita alueella suoritettavaa malminetsintää.

Otaksuma mineraaleista

Alueella otaksutaan olevan grafiittia.

Yleisten ja yksityisten etujen turvaamiseksi tarpeelliset lupamääräykset (velvoitteet ja rajoitukset)

1. Määräys malminetsintätutkimusten sallituista ajankohdista ja menetelmistä, sekä malminetsintään liittyvistä laitteista ja rakennelmista

Tämän malminetsintäluvan nojalla on sallittua suorittaa seuraavia malminetsintätoimenpiteitä ja soveltaa seuraavia malminetsintämenetelmiä:

1. Geofysikaaliset ja geokemialliset tai vaikutuksiltaan niihin verrattavat tutkimusmenetelmät
2. Koneellisesti tehtävät maaperä- ja kallioperänäytteenotto (moreeni-, ura- ja pistenäytteet, kairaus)

Perustelut: Hakija on esittänyt hakemuksessaan nämä menetelmät ja kaivosviranomaisen arvioi ne tarpeellisiksi, jotta alueen mineraalipotentialia saadaan tehokkaasti tutkittua. Jotta mahdolliselle jatkoluvalle edellytetty vaade tehokkaasta malminetsinnästä toteutuu, tässä lupamääräyksessä tarkoitettujen toimenpiteiden tulee olla pääosin suoritettuina.

2. Määräys tutkimustöitä ja -tuloksia koskevasta selvitysvelvollisuudesta

Malminetsintäluvan haltijan on vuosittain toimitettava kaivosviranomaiselle selvitys suoritetuista tutkimustöistä ja niiden tuloksista. Tutkimustöitä ja -tuloksia koskevaan vuosittaiseen selvitykseen on sisällytettävä: käytetyt tutkimus- ja työmenetelmät, yhteenveto tehdyistä tutkimuksista ja pääasialliset tulokset. Kaivosviranomaisen voi ohjeistaa hakijoita tarkemmin raportoinnin muodosta ja ajankohdasta. Ohje löytyy Tukesin internet-sivuilta. Kunkin kalenterivuoden tutkimustöistä ja -tuloksista on raportoitava seuraavan vuoden kesäkuun loppuun mennessä, ellei toisin ohjeisteta.

Perustelut: Määräyksen perusteena on kaivoslaki (621/2011) 14 § ja VNa kaivostoiminnasta (391/2012) 4 §.

3. Määräys jälkitoimenpiteiden ajankohdasta ja ilmoittamisesta kaivosviranomaiselle

Kun malminetsintälupa on rauennut tai peruutettu, malminetsintäluvan haltijan on

1) välittömästi saatettava malminetsintäalue yleisen turvallisuuden vaatimaan kuntoon, poistettava väliaikaiset rakennelmat ja laitteet, huolehdittava alueen kunnostamisesta ja siistimisestä sekä saatettava alue mahdollisimman luonnonmukaiseen tilaan. Malminetsintäluvan haltijan on tehtävä kirjallinen ilmoitus kaivosviranomaiselle, malminetsintäalueeseen kuuluvien kiinteistöjen omistajille ja muille oikeudenhaltijoille, kun toimenpiteet on saatettu loppuun. Ilmoituksen tulee sisältää tiedot jälkitoimenpiteiden päättymispäivästä sekä kuvaus toteutetuista jälkitoimenpiteistä.

2) kuuden kuukauden kuluessa luovutettava kaivosviranomaiselle tutkimustyöselostus, tutkimukseen liittyvä tietoaineisto ja kirjallinen esitys edustavasta otoksesta kairasydämiä. Kaivosviranomaisen ohjeistaa hakijoita tarkemmin raportoinnin muodosta. Ohje löytyy Tukesin internet-sivuilta.

Perustelut: Määräyksen perusteena on kaivoslaki (621/2011), 15 § ja VNa kaivostoiminnasta (391/2012), 5 §.

4. Määräys kaivannaisjätteen jätehuoltosuunnitelmasta ja sen noudattamisesta

Malminetsintäluvan haltija on velvollinen huolehtimaan maa- ja kiviainesjätteen synnyn ehkäisemisestä, sen haitallisuuden vähentämisestä sekä jätteen hyödyntämisestä tai

käsitlemisestä.

Malminetsinnästä tässä luvassa myönnettyillä menetelmillä ei synny kaivannaisjätettä. Töiden loputtua kohteella on alue välittömästi saatettava mahdollisimman luonnonmukaiseen tilaan ja korjattava mahdolliset maastovahingot.

Perustelut: Määräyksen perusteena on kaivoslaki (621/2011) 13 § ja VNa kaivostoiminnasta (391/2012) 3 §.

5. Määräys ilmoitusvelvollisuudesta koskien malminetsintäalueen maastotöitä ja rakennelmia

Malminetsintäluvan haltijan on hyvissä ajoin etukäteen ilmoitettava kirjallisesti malminetsintäalueeseen kuuluvien kiinteistöjen omistajille (sekä näihin rinnastettaville, Kaivoslaki 5.2 §) ja muille oikeudenhaltijoille kaikista maastotöistä, jotka voivat aiheuttaa vahinkoa tai haittaa, sekä väliaikaisista rakennelmista. Lisäksi malminetsintäluvan haltijan on ilmoitettava maastotöistä toimialallaan yleistä etua valvoville viranomaisille:

- Tukesille
- Pohjois-Karjalan ELY-keskuksen ympäristövastuualueelle. Mikäli lupa-alueelta löydetään tutkimusten yhteydessä muinaismuistolaissa tarkoitettuja kohteita, tulee luvan haltijan toimia siten kuin muinaismuistolaissa todetaan ja ilmoittaa löydöksistä viipymättä Museovirastoon.

Perustelut: Määräyksen perusteena on kaivoslaki (621/2011) 12 § ja VNa kaivostoiminnasta (391/2012) 2 §.

6. Määräys malminetsintäalueen koon pienentämisen aikataulusta

Kaivosviranomainen ei näe malminetsintäalueen pienentämisen aikataululle olevan tarvetta. Tutkimuksia voidaan pitää perusteltuna koko ML2016:0005 alueelle. Jos luvan haltija haluaa pienentää voimassaolevaa malminetsintälupaa tai luopua siitä kokonaan, tulee luvan haltijan esittää hakemus joko osittaisesta tai koko malminetsintälupa-alueen raukeamisesta. Hakemuksen käsittelyyn tulee varata aikaa vähintään 3 kuukautta.

Perustelut: Määräyksen perusteena on kaivoslaki (621/2011) 11 §. Otettaessa huomioon alueen koko, tutkimussuunnitelma ja sen perustelut, voidaan tutkimuksia pitää perusteltuna koko alueelle.

7. Määräys vakuuden asettamisesta

Hakijalle myönnettyissä lupapäätöksessä ML2016:0040 (7.12.2016) Oy Fennoscandian Resources Ab:lle on määrätty yhteensä 20 000 euron suuruinen pankkitalletusvakuus, joka kattaa myös tässä päätöksessä kaivoslakiin perustuvasta toiminnasta mahdollisesti aiheutuneiden vahinkojen ja haittojen korvaamisen sekä kaivoslain mukaisten jälkitoimenpiteiden suorittamisen. Vakuudesta voidaan tarvittaessa suorittaa muut kaivoslaissa säädetyt, ja tässä malminetsintäluvassa velvoitteena määrättyt kustannukset. Tässä malminetsintäluvassa ei erikseen määrätä vakuutta.

Perustelut: Määräyksen perusteena on kaivoslaki (621/2011) 107 §. Vakuus on

yhtiökohtainen ja se asetetaan yhtiön voimassa olevien lupien, ja myös mahdollisesti myöhemmin myönnettävien malminetsintälupien kokonaispinta-alan mukaan. Tukesin linjauksen mukaisesti 1000-10 000 hehtaarin alueelle vakuus on 20 000 €. Koneellisen montutuksen ja järeämmän toiminnan (esim. koelouhinta) vakuus arvioidaan ja määrätään lupakohtaisesti.

8. Määräykset malminetsintää ja malminetsintäalueen käyttöä koskevista seikoista sen varmistamiseksi, ettei toiminnasta aiheudu kaivoslaissa (621/2011) kiellettyä seurausta

Malminetsintäluvan haltijan on tulpattava kairareiät, mikäli kairareiästä nousee pohjavettä maanpinnalle. Kairaputket on katkaistava mahdollisimman läheltä maanpintaa, ja kairakohteiden jätahuolto sekä siistiminen on tehtävä välittömästi töiden loputtua kohteella. Jos kairauksessa tarvittavan käytettävän veden määrä ylittää 100m³/vrk, on toimittava kuten vesilain (587/2011) 15 §:ssä todetaan. Tutkimustöitä tehtäessä on otettava huomioon ympäristönsuojelulain (527/2014) 17 §:n mukainen pohjaveden pilaamiskielto. Malminetsinnästä ja muusta malminetsintäalueen käytöstä ei saa aiheutua merkittäviä muutoksia luonnonolosuhteissa, eikä merkittävää maisemallista haittaa.

Perustelut: Malminetsintäluvan haltijan on luovuttuaan malminetsintäalueesta tai sen menetettyään viipymättä saatettava malminetsintäalue yleisen turvallisuuden vaatimaan kuntoon, sekä saatettava alue mahdollisimman luonnonmukaiseen tilaan (621/2011) 11 ja 15 §.

9. Määräykset yleisen ja yksityisen edun kannalta välttämättömistä ja luvan edellytysten toteuttamiseen liittyvistä seikoista

Hakemukseen saatujen lausuntojen perusteella alueelta ei ole tullut tietoon sellaisia ympäristö- tai luontoarvoja, jotka olisivat esteenä malminetsintäluvan myöntämiselle. Malminetsintäalueella ei sijaitse Natura-alueita, luonnonsuojelualueita eikä luonnonsuojeluohjelma-alueita. Alueella on maakunnallisesti arvokas maisema-alue. Kaavoituksella alueelle on merkitty arvokas kallioalue. Tässä luvassa sallitut malminetsintämenetelmien eivät vähennä alueen maisema-arvoja. Luvan haltijan tulee huolehtia, ettei tutkimustoimenpiteillä merkittävästi heikennetä alueella tai sen läheisyydessä olevien suojelualueiden suojeluperusteena olevia luontoarvoja.

Malminetsintäluvan haltijan tulee esittää hyvissä ajoin ennen tutkimustöiden aloittamista tarkka tutkimussuunnitelma toimenpiteineen ja sijaintitietoineen Tukesille. Lisäksi tutkimussuunnitelma tulee toimittaa tiedoksi toimivaltaiselle Pohjois-Karjalan ELY-keskukselle.

Perustelut: Tutkimussuunnitelman esittämisvelvollisuudella varmistetaan, että toimenpiteisiin voidaan tarvittaessa valvonnallisesti puuttua. Samalla Tukesin on mahdollista kaivoslain valvonnan toteuttamiseksi arvioida toimenpiteiden vaikutusta ja tarvittaessa antaa tarkempia lisämääräyksiä toimenpiteiden suorittamisesta. Kaivoslaki (621/2011) 11 § ja 12 §, VNa (391/2012) 2 §.

Vaikka tässä malminetsintäluvassa sallitut tutkimusmenetelmät eivät vaikuta laajasti ympäristöön, malminetsintäluvan haltijan on oltava kuitenkin riittävästi selvillä hankkeen ympäristövaikutuksista siinä laajuudessa kuin kohtuudella voidaan edellyttää.

Siirtyminen lupa-alueelle, ja lupa-alueella liikkuminen sulanmaan aikana on pyrittävä suunnittelemaan niin, että olemassa olevia uria ja luontaisia aukkopaikkoja käytetään mahdollisimman paljon hyväksi. Kosteikkoalueilla liikkumista tulee välttää sulanmaan aikana.

Malminetsintäluvan haltijan on rajoitettava malminetsintä ja muu malminetsintäalueen käyttö tutkimustyön kannalta välttämättömiin toimenpiteisiin. Toimenpiteet on suunniteltava siten, että niistä ei aiheudu kohtuudella vältettävissä olevaa yleisen tai yksityisen edun loukkausta. Malminetsintäluvan nojalla tapahtuvasta malminetsinnästä ja muusta malminetsintäalueen käytöstä ei saa aiheutua:

- 1) haittaa ihmisten terveydelle tai vaaraa yleiselle turvallisuudelle;
- 2) olennaista haittaa muulle elinkeinotoiminnalle;
- 3) merkittäviä muutoksia luonnonolosuhteissa;
- 4) harvinaisten tai arvokkaiden luonnonesiintymien olennaista vahingoittumista;
- 5) merkittävää maisemallista haittaa.

Perustelut: Määräys perustuu kaivoslain (621/2011) 11 §:ään.

10. Määräys malminetsintäkorvauksen suuruudesta ja maksuajankodasta

Malminetsintäluvan haltijan on maksettava malminetsintä-alueeseen kuuluvien kiinteistöjen omistajille vuotuista korvausta 20 euroa hehtaarilta luvan voimassaoloajan neljältä ensimmäiseltä vuodelta.

Malminetsintäkorvaus on ensimmäiseltä vuodelta maksettava viimeistään 30 päivänä siitä, kun malminetsintälupa on tullut lainvoimaiseksi. Seuraavina vuosina korvaus on maksettava vastaavana ajankohtana. Mikäli malminetsintäaluetta kuitenkin pienennetään osittaisella raukeamisella ennen varsinaisen päätöksen maksuajankohtaa (lainvoimaisuus päivämäärä), määräytyy maksu raukeamispäätöksen lainvoimaisuus päivämääränä voimaan jäävän alueen pinta-alan mukaisesti.

Määräys perustuu kaivoslain (621/2011) 99 §:ään, jossa säädetään malminetsintäkorvauksen suuruudesta ja maksutavasta, sekä 51 § ja 67 §:ään jossa säädetään malminetsintäluvan raukeamisesta.

11. Määräys vahinkojen ja haittojen korvaamisesta malminetsintäalueella

Malminetsintäluvan haltijan on korvattava malminetsintäalueella tapahtuvasta kaivoslakiin (621/2011) perustuvasta toiminnasta aiheutuneet vahingot ja haitat, jollei jonkin toimenpiteen osalta korvauksesta toisin säädetä.

Perustelut: Määräys perustuu kaivoslain (621/2011) 103 §:ään, jossa säädetään vahinkojen ja haittojen korvaamisesta malminetsintäalueella.

Jatkoaikahakemus: Oy Fennoscandian Resources Ab	19.2.2016
Kuulutus hakemuksesta: Tukes	5.7.2017
Lausuntopyyntö: Tukes	5.7.2017
Päätös: Tukes	9.11.2017

Lupahakemuksesta tiedottaminen

Tukes on tiedottanut hakemuksesta 5.7.2017 kuuluttamalla siitä 30 päivän ajan Tukesin Rovaniemen toimipisteen sekä Joensuun kaupungin ilmoitustaululla. Hakemus on ollut nähtävillä myös Tukesin internet-sivuilla. Hakemus on ollut nähtävillä 4.8.2017 saakka.

Tukes on tiedottanut hakemuksesta asianosaisille maanomistajille 5.7.2017.

Lausunnot ja mielipiteet on pyydetty toimitettavaksi viimeistään 4.8.2017. Tämän päivämääränkin jälkeen toimitetut lausunnot ja mielipiteet on otettu ratkaisussa huomioon.

Lausuntopyyntö ja lausunnot hakemuksesta

Hakemuksesta on lähetetty lausuntopyyntö ja saatu lausunnot seuraavasti:

- 1) Tukesin lausuntopyyntö on lähetetty Joensuun kaupungille 5.7.2017.
Joensuun kaupunki on pyytänyt lisääaikaa lausunnon antamiseen 24.10.2017 ja antanut lausunnon 30.10.2017.
- 2) Tukesin lausuntopyyntö on lähetetty Pohjois-Karjalan ELY-keskukselle 5.7.2017.
Pohjois-Karjalan ELY-keskus on pyytänyt lisääaikaa lausunnon antamiseen 5.7.2017 ja antanut lausunnon 14.8.2017.

Muistutukset ja mielipiteet

Hakemuksen johdosta ei esitetty muistutuksia tai mielipiteitä.

Hakijan vastine

Hakijalta ei ole pyydetty vastinetta.

Tukesin kannanotto lausunnoissa, mielipiteissä ja muistutuksissa esitettyihin yksilöityihin vaatimuksiin

Lausunnoissa esitetyt asiat on otettu huomioon lupapäätöksessä lupamääräyksin.

Tiedoksi luvan haltijalle

Kaivoslain (621/2011) suhde muuhun lainsäädäntöön

Sen lisäksi, mitä kaivoslaissa säädetään, sovelletaan kaivoslain mukaista lupa- tai muuta asiaa

ratkaistaessa ja muutoin tämän lain mukaan toimittaessa muun muassa; luonnonsuojelulakia (1096/1996), ympäristönsuojelulakia (257/2014), erämaalakia (62/1991), maankäyttö- ja rakennuslakia (132/1999), vesilakia (587/2011), poronhoitolakia (848/1990), säteilylakia (592/1991), ydinerämaalakia (990/1987), muinaismuistolakia (295/1963), maastoliikennelakia (1710/1995) ja patoturvallisuuslakia (494/2009). Malminetsintäluvan haltijan on aina noudatettava Suomen lainsäädäntöä ja asiaan liittyviä muita kansainvälisiä sopimuksia.

Maastossa liikkuminen

Maastoliikennelain (1710/1995) 4.1 §:n ja 4.2 §:n 9-kohdan mukaan kaivoslaissa (621/2011) tarkoitetulla malminetsintäalueella ja 30 metrin etäisyydellä sen rajasta moottorikäyttöisellä ajoneuvolla liikkuminen ei edellytä maanomistajan tai haltijan lupaa, kun kyse on asianomaisessa malminetsintäluvassa tai kaivosluvassa tarkoitetun toiminnan kannalta välttämättömästä liikkumisesta. Viitaten lupamääräykseen 9, malminetsintäluvan haltija veloitetaan rajoittamaan malminetsintä ja malminetsintäalueen käyttö tutkimustyön kannalta välttämättömiin toimenpiteisiin. Malminetsinnästä ei saa aiheutua merkittäviä muutoksia luonnonolosuhteissa, harvinaisten tai arvokkaiden luonnonesiintymien olennaista vahingoittumista tai merkittävää maisemallista haittaa. Aiheutetut vahingot on korvattava maanomistajalle.

Luvan muuttaminen ja raukeaminen

Malminetsintäluvan haltijan on kaivoslain (621/2011) 69 §:n mukaan haettava malminetsintäluvan muuttamista, jos tutkimussuunnitelmaa muutetaan tai täydennetään siten, että lupamääräyksiä on tarpeen tarkistaa. Luvanhaltija voi lisäksi hakea malminetsintäluvan muuttamista lupamääräysten tarkistamiseksi, kun luvan mukaista toimintaa on tarpeen muuttaa.

Kaivosviranomaisen on kaivoslain (621/2011) 67 §:n mukaan päätettävä, että malminetsintälupa raukeaa, jos luvanhaltija tekee asiaa koskevan hakemuksen. Luvanhaltija on velvollinen tekemään hakemuksen, jos tarkoituksena ei enää ole harjoittaa lupaan perustuvaa toimintaa osalla tai koko alueella.

Malminetsintäluvan raukeamista ja muuttamista koskeva asia käsitellään noudattaen vastaavasti, mitä kaivoslaissa (621/2011) 72 §:ssä säädetään asianomaista lupaa koskevasta lupamenettelystä, lupaharkinnasta sekä lupapäätöksestä ja sen voimassaolosta.

Hakemuksen käsittelyyn tulee varata aikaa vähintään 3 kuukautta.

Luvan voimassaolon jatkaminen

Mikäli luvan voimassaoloa halutaan jatkaa kaivoslain (621/2011) 61 §:n mukaisesti, tulee hakemus malminetsintäluvan voimassaolon jatkamiseksi toimittaa kaivosviranomaiselle viimeistään kaksi kuukautta ennen luvan voimassaolon päättymistä. (VnA kaivostoiminnasta (391/2012) 27.1 §).

Kaivoslain (621/2011) 61.1 §:n mukaan malminetsintäluvan voimassaoloa voidaan jatkaa enintään kolme vuotta kerrallaan siten, että lupa on voimassa yhteensä enintään viisitoista vuotta.

Kaivoslain (621/2011) 61.2 §:n mukaan malminetsintäluvan voimassaolon jatkamisen

edellytyksenä on, että:

- 1) malminetsintä on ollut tehokasta ja järjestelmällistä;
- 2) esiintymän hyödyntämismahdollisuuksien selvittäminen edellyttää jatkotutkimuksia;
- 3) luvanhaltija on noudattanut tässä laissa säädettyjä velvollisuuksia samoin kuin lupamääräyksiä;
- 4) voimassaolon jatkamisesta ei aiheudu kohtuutonta haittaa yleiselle tai yksityiselle edulle.

Kaivoslain (621/2011) 66 §:n mukaan malminetsintäluvan voimassaolon jatkamista varten lupaviranomaiselle on ennen luvan voimassaolon päättymistä toimitettava lupahakemus sekä lupaharkinnan kannalta tarpeelliset ja luotettavat selvitykset edellä mainituista voimassaolon jatkamisen edellytyksistä.

Kaivostoiminnasta annetun valtioneuvoston asetuksen (391/2012) 27.2 §:n mukaan hakemuksesta tulee käydä ilmi hakijan haluamat muutokset lupa-alueeseen tai muut merkittävät muutokset sekä asianosaisissa tapahtuneet muutokset. Asetuksen 27.3 §:n mukaisesti hakemukseen tulee liittää lupaharkinnan kannalta tarpeellinen ja luotettava selvitys:

- 1) hakemuksen kohteena olevan luvan nojalla tehdyistä toimenpiteistä ja niiden tuloksista;
- 2) alueelle kohdistuneiden tutkimuskustannusten määrästä;
- 3) esiintymän hyödyntämismahdollisuuksista ja jatkotutkimusten tarpeellisuudesta;
- 4) perustelut aluerajaukselle.

Lisäksi hakemukseen sovelletaan vastaavasti, mitä lupahakemuksesta säädetään kaivoslain (621/2011) 34 §:ssä.

Lupapäätöksestä tiedottaminen

Lupapäätös on toimitettu päätöksenantopäivänä:

- Oy Fennoscandian Resources Ab:lle (hakija)

Jäljennös päätöksestä on toimitettu antopäivänä:

- Joensuun kaupungille,
- Pohjois-Karjalan ELY-keskukselle,
- Museovirastolle tiedoksi

Lisäksi päätöksen antamisesta tiedotetaan asianosaisia maanomistajia kirjeitse.

Toimivaltaiselle maanmittaustoimistolle toimitetaan tiedot Maanmittauslaitoksen ja Tukesin sopiman menettelyn mukaisesti malminetsintäluvasta merkinnän tekemiseksi kiinteistötietojärjestelmään.

Perustelut: Päätöksestä tiedottaminen ja siinä noudatettu menettely perustuvat kaivoslain (621/2011) lupapäätöksestä tiedottamista koskevaan 58 §:ään.

Päätösmaksu

Tästä päätöksestä perittävä maksu on 3 000 €. Valtion talous- ja henkilöstöhallinnan palvelukeskus lähettää laskun hakijalle.

Maksu perustuu hakemuksen vireille tullessa voimassa olleeseen asetukseen Turvallisuus- ja kemikaaliviraston maksullisista suoritteista (1455/2015).

Muutoksenhaku

Tähän päätökseen saa kaivoslain (621/2011) 162 §:n nojalla hakea muutosta valittamalla Itä-Suomen hallinto-oikeuteen.

Valitusaika on 30 päivää tämän päätöksen antopäivästä sitä määräaikaan lukematta. Liitteenä olevasta valitusosoituksesta ilmenee, miten muutosta haettaessa on meneteltävä.

Päätöksestä perittävästä maksusta valitetaan samassa järjestyksessä kuin pääasiasta.

Lisätietoja

kaivosasiat@tukes.fi tai Esa Tuominen, puh. 029 5052 018

Ilkka Keskitalo
Ylitarkastaja

Esa Tuominen
Tarkastaja

LIITTEET

Liite 1	ML2016:0005 malminetsintälupakartta
Liite 2	Tilakohtaiset pinta-alat malminetsintälupa-alueella
Liite 3	Asianosaiset maanomistajat
Liite 4	Pohjois-Karjalan ELY-keskuksen lausunto
Liite 5	Joensuun kaupungin lausunto

VALITUSOSOITUS Valitusviranomainen

Päätökseen saa hakea muutosta valittamalla sille hallinto-oikeudelle, jonka tuomiopiirissä pääosa tässä päätöksessä tarkoitettusta alueesta sijaitsee. Toimivaltainen hallinto-oikeus on mainittu valitusosoituksen lopussa. Valituskirjelmä osoitetaan valitusviranomaiselle ja se on toimitettava valitusajassa hallinto-oikeuden kirjaamoon.

Valitusaika

Määräaika valituksen tekemiseen on kolmekymmentä (30) päivää tämän päätöksen antopäivästä sitä määräaikaan lukematta.

Valitusoikeus

Malminetsintälupaa, kaivoslupaa ja kullanhuuhtontalupaa koskevaan päätökseen, mainitun luvan voimassaolon jatkamista, raukeamista, muuttamista ja peruuttamista koskevaan päätökseen sekä kaivostoiminnan lopettamispäätökseen saa hakea muutosta:

- 1) asianosainen;
 - 2) rekisteröity yhdistys tai säätiö, jonka tarkoituksena on ympäristön-, terveyden- tai luonnonsuojelun taikka asuin ympäristön viihtyisyyden edistäminen ja jonka sääntöjen mukaisella toiminta-alueella kysymyksessä olevat ympäristövaikutukset ilmenevät;
 - 3) toiminnan sijaintikunta tai muu kunta, jonka alueella toiminnan haitalliset vaikutukset ilmenevät;
 - 4) elinkeino-, liikenne- ja ympäristökeskus ja muu asiassa toimialallaan yleistä etua valvova viranomainen;
 - 5) saamelaiskäräjät sillä perusteella, että luvassa tarkoitettu toiminta heikentää saamelaisten oikeutta alkuperäiskansana ylläpitää ja kehittää omaa kieltään ja kulttuuriaan;
 - 6) kolttien kyläkokous sillä perusteella, että luvassa tarkoitettu toiminta heikentää kolttien alueella kolttien elinolosuhteita ja mahdollisuuksia harjoittaa elinkeinoja.
- Kaivosviranomaisella on lisäksi oikeus valittaa sellaisesta päätöksestä, jolla hallinto-oikeus on muuttanut sen tekemää päätöstä tai kumonnut päätöksen.

Valituksen sisältö

Valituskirjelmässä on ilmoitettava

- päätös, johon haetaan muutosta
- miltä kohdin päätökseen haetaan muutosta ja mitä muutoksia siihen vaaditaan tehtäväksi
- perusteet, joilla muutosta vaaditaan
- valittajan nimi ja kotikunta
- postiosoite ja puhelinnumero, joihin asiaa koskevat ilmoitukset valittajalle voidaan toimittaa

Jos valittajan puhevaltaa käyttää hänen laillinen edustajansa tai asiamiehensä tai jos valituksen laatijana on joku muu henkilö, valituskirjelmässä on ilmoitettava

myös tämän nimi ja kotikunta.

Valittajan, laillisen edustajan tai asiamiehen on allekirjoitettava valituskirjelmä, ellei valituskirjelmää toimiteta sähköisesti (telekopiona tai sähköpostilla).

Valituksen liitteet

Valituskirjelmään on liitettävä

- päätös, johon haetaan muutosta valittamalla, alkuperäisenä tai jäljennöksenä
- asiakirjat, joihin valittaja vetoaa vaatimuksensa tueksi, jollei niitä ole jo aikaisemmin toimitettu viranomaiselle
- asiamiehen valtakirja

Valituskirjelmän toimittaminen perille

Valituskirjelmän voi viedä valittaja itse tai hänen valtuuttamansa asiamies. Valituskirjelmä liitteineen voidaan myös lähettää postitse, telekopiona tai sähköpostilla. Postiin valituskirjelmä on jätettävä niin ajoissa, että se ehtii perille valitusajan viimeisenä päivänä ennen aukioloajan päättymistä. Hallinto-oikeudessa kirjaamon aukioloaika on klo 8.00–16.15. Sähköisesti (telekopiona tai sähköpostilla) toimitetun valituskirjelmän on oltava toimitettu niin, että se on käytettävissä vastaanottolaitteessa tai tietojärjestelmässä määräajan viimeisenä päivänä ennen virka-ajan päättymistä.

Valittajalta peritään hallinto-oikeudessa oikeudenkäyntimaksu 250 euroa. Tuomioistuinten ja eräiden oikeushallintoviranomaisten suoritteista perittävistä maksuista annetussa laissa (701/1993) on erikseen säädetty eräistä tapauksista, joissa maksua ei peritä.

Toimivaltaisen hallinto-oikeuden yhteystiedot muutoksenhakua varten:

Itä-Suomen hallinto-oikeus

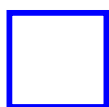
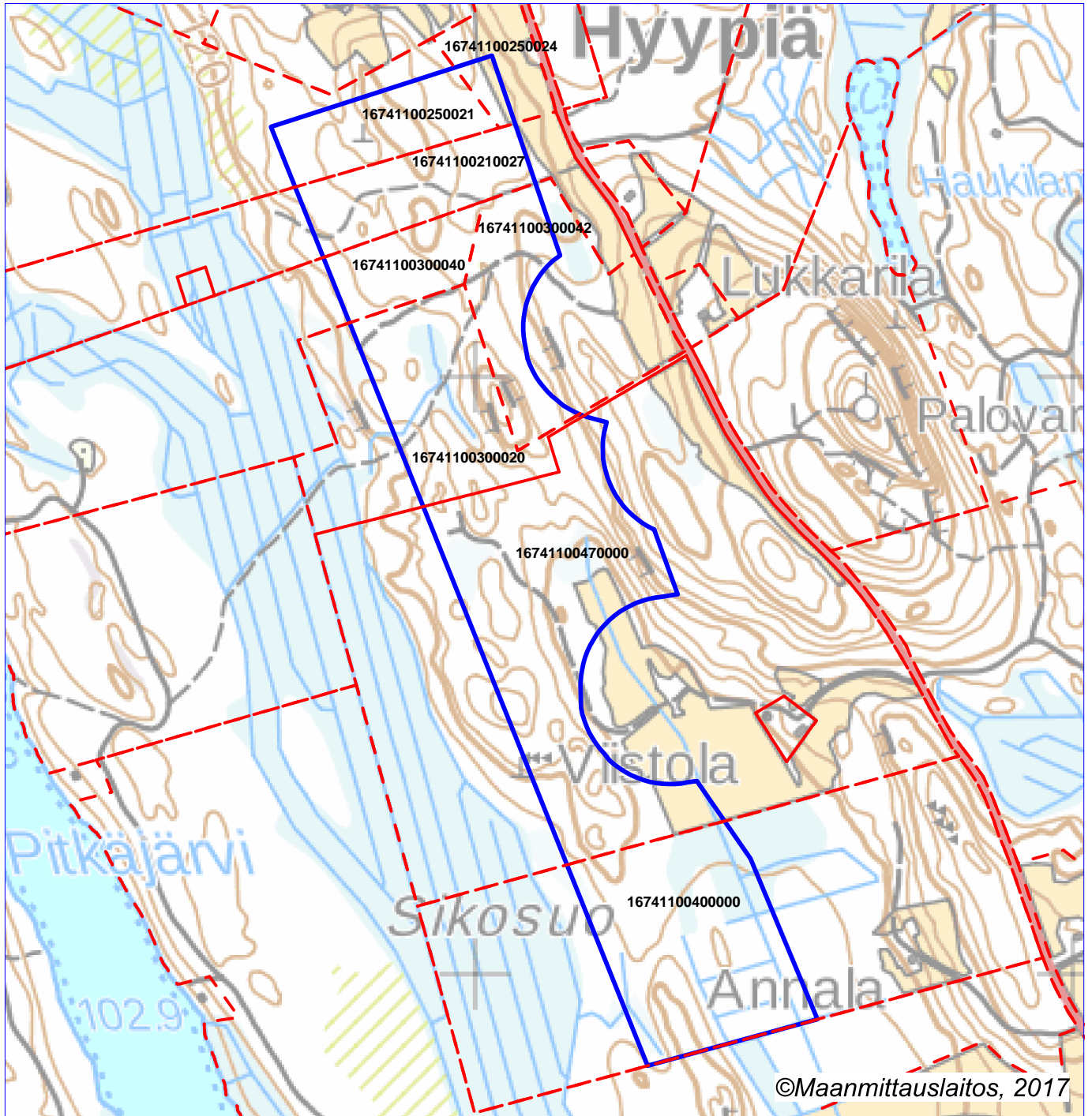
käyntiosoite: Minna Canthin katu 64, 70100 Kuopio

postiosoite: PL 1744, 70101 Turku

puhelin: 029 56 42500

faksi: 029 56 42501

sähköposti: ita-suomi.hao@oikeus.fi



Malminetsintälupa-alue



Kiinteistörajat

Mittakaava 1:10 000

Oy Fennoscandian Resources Ab
Viistola
ML2016:0005



© Maanmittauslaitos, 2017

Aineiston kopiointi ilman maanmittauslaitoksen lupaa kielletty

ML2016:0005
Tilakohtaiset pinta-alat

Tila r:no	Pinta-ala (ha)
167-411-21-27	4,43
167-411-25-21	3,85
167-411-25-24	0,56
167-411-30-20	6,81
167-411-30-40	2,90
167-411-30-42	4,08
167-411-40-0	10,51
167-411-47-0	15,58

Pinta-ala yhteensä: 48,71 ha

ML2016:0005 Viistola

Asianosaiset maanomistajat:

Mäkinen, Minna Tiina

Manninen, Kaarlo Simo Antero

Rautiainen, Aapo Mikael

Turunen, Pirkko Liisa

Leppänen, Keijo Tapio

Turunen, Jaakko Otto Petteri

Tattari, Matti Tapani

Pyykkö, Timo Tapani

Hämäläinen, Kauko Pekka

Julkunen, Martti Kalevi



1.9.2017

Turvallisuus- ja kemikaalivirasto
Valtakatu 2
96100 Rovaniemi
kaivosasiat@tukes.fi

Viite: Lausuntopyyntöne 5.7.2017 / ML2016:0005

Lausunto Oy Fennoscandian Resources Ab:n malminetsintälupahakemuksesta Viistola

Turvallisuus- ja kemikaalivirasto (Tukes) on pyytänyt Pohjois-Karjalan elinkeino-liikenne- ja ympäristökeskukselta (ELY-keskus) lausuntoa Joensuun kaupungin alueelle kohdistuvan malminetsintälupahakemuksen (lupatunnus ML2016:0005) alueesta Viistola. Pohjois-Karjalan ELY-keskus on pyytänyt lausuntoaikaa jatkettavaksi 4.9.2017 saakka. ELY-keskus on tutustunut kyseiseen hakemukseen ja toteaa lausunnossaan seuraavaa:

Hakemusalueella ei sijaitse Natura 2000 –alueita, luonnonsuojelualueita, luonnonsuojeluohjelma-alueita, pohjavesialueita tai valtakunnallisesti merkittäviä maisema-alueita. ELY-keskuksen tiedossa ei myöskään ole uhanalaisten tai suojeltujen eliölajien tai luontotyyppien esiintymiä hakemusalueelta. Hakemusalue sijaitsee kuitenkin maakunnallisesti arvokkaalla Hyypiä-Raatevaaran maisema-alueella. Hakijan tulee ennen tutkimustoimiin ryhtymistä huolehtia siitä, ettei tutkimustoimilla aiheuteta maisemiarvojen heikentymistä tai vahingoiteta alueella mahdollisesti sijaitsevia arvokkaita luontokohteita. Maisema- ja luontoarvojen turvaamiseksi tutkimustoiminnassa käytettävien ajoneuvojen ja laitteiden kuljettaminen maastossa tulisi suunnitella huolellisesti ja käyttää siihen ensisijaisesti olemassa olevia teitä ja uria. Kaikessa tutkimustoiminnassa tulee välttää puuston ja muun kasvillisuuden vahingoittamista.

Suunnitellun mukainen malminetsintä ei todennäköisesti aiheuta merkittäviä muutoksia tutkimusalueen luonnonolosuhteissa, mikäli tutkimustoimenpiteet toteutetaan luonnonympäristön erityispiirteet ja arvokkaat luontokohteet huomioon ottavalla ja säästävällä tavalla.

Sirkka Hakalisto
Johtava luonnonsuojeluasiantuntija
Ympäristö ja luonnonvarat -vastuualue

Saara Heräjärvi
Luonnonsuojeluasiantuntija
Ympäristö ja luonnonvarat -vastuualue

Lisätietoja lausuntoon liittyen antaa luonnonsuojeluasiantuntija Saara Heräjärvi
p. 02950 26189.

30.10.2017

1772/10.01.01/2017

TUKES
kaivosasiat@tukes.fi

Lausunnon antaminen Oy Fennoscandian Resources Ab:n malminetsintähakemuksesta, Hyypiä, Joensuu (lupatunnus ML2016:0005)

Turvallisuus- ja kemikaalivirasto on pyytänyt Joensuun kaupungilta lausuntoa malminetsintälupahakemuksesta, joka koskee Hyypiän kylän alueella sijaitsevaa Viistolaksi nimettyä aluetta Hyypiänvaaran länsirinteellä. Hakemuksen mukaan alueella halutaan tutkia grafiittiesiintymää.

Kaivoslain (621/2011) 6 lukuun on kirjattu lupaharkinnan perusteet. 47 § sisältää malminetsintäluvan myöntämisen esteet. Oikeusvaikutteisella kaavalla ja kunnan alueiden käyttöön liittyvällä kannanotolla voi olla huomattavakin vaikutus luvan myöntämiseen (47 § 1 mom kohdat 6-7).

Suunniteltua malminetsintäaluetta Hyypiän kylällä koskee oikeusvaikutteinen Joensuun seudun osayleiskaava 2020 (hyväksytty 2.12.2008, liite 1).

Yleiskaavassa alueeseen kohdistuu seuraavia merkintöjä ja määräyksiä:

- maa- ja metsätalousvaltainen alue (M)
- merkittävä rakennettu kulttuuriympäristö: valtakunnallisesti arvokas rakennetun kulttuuriympäristön kokonaisuus (sk-1).
- sk-1 –aluetta koskee suunnittelumääräys: *Valtakunnallisesti merkittävät rakennetut kulttuuriympäristöt (sk-1) ja maisema-alueet (ma) määrätään MRL 16.3 § nojalla suunnittelutarvealueiksi 10 vuodeksi laskettuna tämän kaavan voimaantulosta. Valtakunnallisesti merkittävään kulttuurihistorialliseen ympäristöön rakennettaessa on ympäristöön merkittävästi vaikuttavista hankkeista neuvoteltava museoviranomaisen kanssa.*
- maisemallisesti arvokas peltoalue (map)

Merkittävän rakennetun kulttuuriympäristön merkintä perustuu valtakunnalliseen inventointiin, jonka Museovirasto on toteuttanut (Rakennettu kulttuuriympäristö. Valtakunnallisesti merkittävät kulttuurihistorialliset ympäristöt. Museovirasto, Rakennushistorian osaston julkaisu 16, 2. painos, Helsinki 1998). Inventointi on sittemmin uudistettu eikä Hyypiön kylä-alue kuulu enää valtakunnallisesti arvokkaisiin rakennettuihin kulttuuriympäristöihin (Museovirasto: www.rky.fi). Valtakunnallisen inventoinnin sisällön muuttuminen kaavan hyväksymisen jälkeen ei vaikuta kaavamerkintään.

nän ja -määräyksen juridiseen voimassa olemiseen ja oikeusvaikutukseen, mutta vaikuttaa näiden täsmälliseen tulkintaan ja soveltamiseen.

Malminetsintälupahakemuksen aluerajaus on suurelta osin merkittävän rakennetun kulttuuriympäristön kokonaisuuden alueen sisällä (sk-1) ja koskee myös maisemallisesti arvokkaiksi todettuja peltoalueita (map).

Pohjois-Karjalan maakuntakaavan 1. ja 3. vaiheessa on aluetta koskevia merkintöjä ja määräyksiä. Otteet maakuntakaavoista ovat liitteenä 2.

Maakuntakaavan 1. vaiheessa alueelle on merkitty maaseutukehittämisen erityisalue (mk) ja kulttuuriympäristön tai maiseman vaalimisen kannalta tärkeä alue (sininen poikkirasterointi).

Maakuntakaavan 3. vaiheessa alueelle kohdistuvat seuraavat merkinnät ja määräykset:

- maiseman vaalimisen kannalta maakunnallisesti tärkeän alueen (ma/mm).
- ma/mmm –aluetta koskee suunnittelumääräys: *Alueen suunnittelussa ja käytössä on otettava huomioon arvokkaan maisema-alueen kokonaisuus, ominaispiirteet ja maisema-arvot sekä turvattava ja edistettävä niiden säilymistä.*

Aluetta saattaa merkinnän tarkkuus huomioiden koskea arvokkaan kallioalueen merkintä (ge-2). Osa-aluemerkinnällä osoitetaan geologian ja luonnonarvojen kannalta vähintään maakunnallisesti arvokkaita kallioalueita, joilla saattaa olla maa-ainelain 3 §:n tarkoittamia ominaisuuksia ja niistä kiviainesten otolle aiheutuvia rajoituksia. Kohdemerkinnällä osoitetaan alle 5 hehtaarin alueet. ge-2 –aluetta koskee suunnittelumääräys: *Alueen käytön suunnittelussa on otettava huomioon alueen geologiset ja geomorfologiset ominaispiirteet sekä biologiset ja maisemalliset arvot.*

Alueella ei ole voimassa muita kuin edellä mainitut oikeusvaikutteiset kaavat. Alueella ei ole kaupungin, Museoviraston tai Suomen ympäristökeskuksen rekistereissä olevia suojelualueita. Muista yksityisistä suojelualueista tai muutoin suojelluista kohteista ei kaupungilla ole tietoja. Alueella sijaitsee Suomen ympäristökeskuksen mukaan arvokkaita kallioalueita (liite 3).

Yhteenveto:

Malminetsintä kohdistuu pääosin alueen metsäisiin osiin eikä vaaranna toimenpiteenä alueen kulttuurimaisemaa. Näytteidenotto ja malminetsintä esitettyine maisemointitöineen ei vaaranna myöskään maisemallisesti arvokkaiden peltojen maisemaa tai luonnetta.

Alueen maiseman ja kulttuuriympäristön arvot ovat kuitenkin merkittäviä, sekä paikallisesti että maakunnallisesti. Mahdollinen varsinainen kaivostointi voi olla ristiriidassa näiden arvojen kanssa.

Tämä lausunto ei ennakoiki kaupungin kantaa tilanteessa, jossa päätetään kaivosluvasta, koska kaivostoiminnan vaikutukset alueen ympäristön arvoihin ovat aivan toiset kuin malminetsinnän.

Jos hanke etenee myöhemmin kaivoslupavaiheeseen, kaupungille on varattava tilaisuus lausunnon antamiseen kaivoslain 37 § mukaisesti. Lausunnon tulisi tuossa vaiheessa antamaan kaupunginhallitus.

KAUPUNKIRAKENNEPALVELUT
YHDYSKUNTASUUNNITTELU

Kaavoituspäällikkö

Juha-Pekka Vartiainen

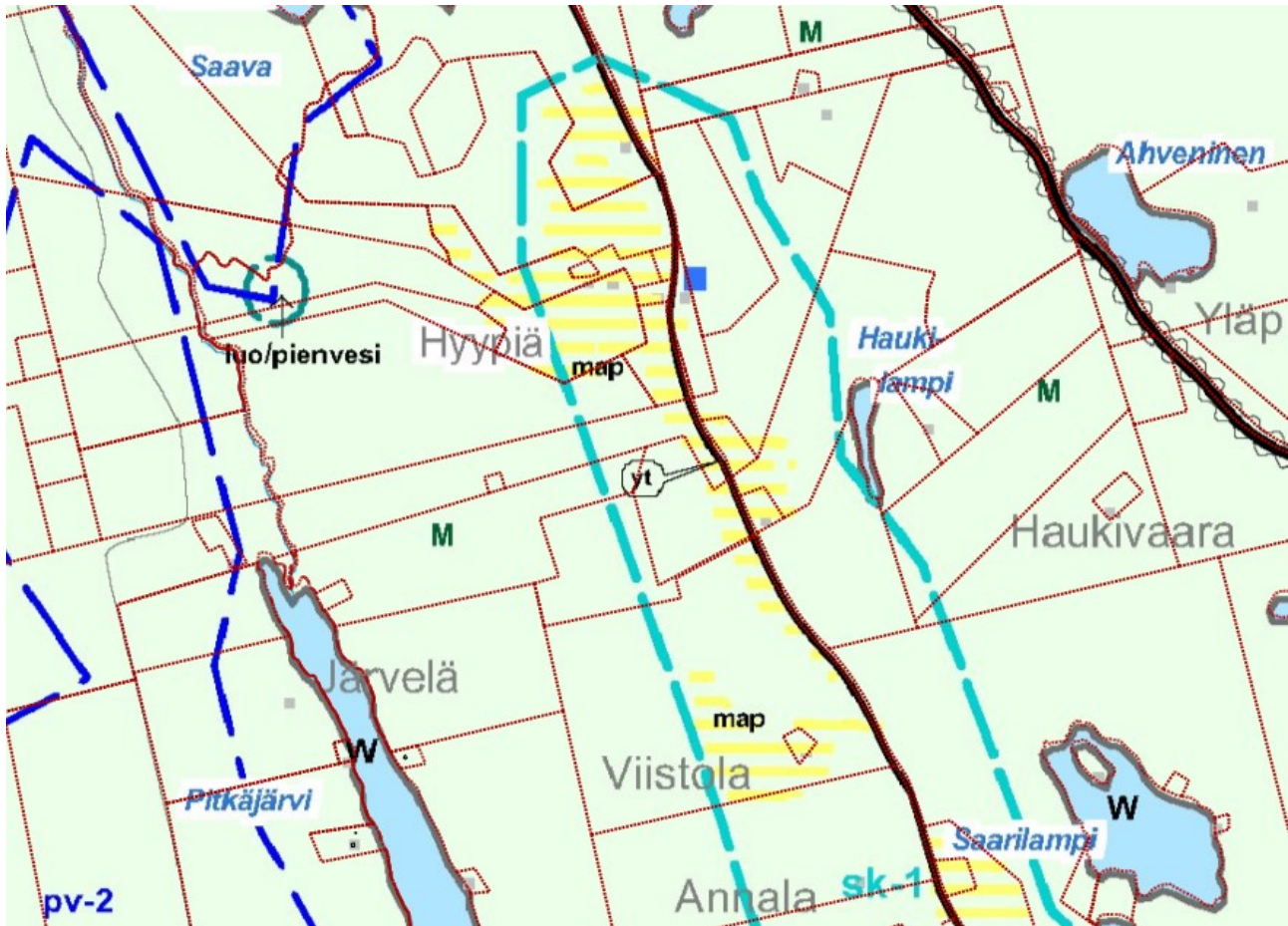
juha-pekka.vartiainen@jns.fi

kaavoitus@jns.fi

www.joensuu.fi/kaavoitus

TIEDOKSI:

hallintopäällikkö Riitta Himanka
kaupunkiympäristöjohtaja Anu Näätänen



M

Maa- ja metsätalousvaltainen alue (M)

Merkinnällä osoitetaan maa- ja metsätalousalueina kaikki ne maaseutualueet, joille ei ole tarpeen osoittaa muuta käyttötarkoitusta.

sk-1

sk-2

sk-3

Merkittävä rakennettu kulttuuriympäristö (sk-1, sk-2, sk-3)

Valtakunnallisesti (sk-1), maakunnallisesti (sk-2) tai seudullisesti (sk-3) arvokas rakennettu kulttuuriympäristön kokonaisuus

Merkinnällä osoitetaan

1. valtakunnallisesti tai
2. maakunnallisesti sekä uudet ja muuttuvat kohteet valtakunnallisesti merkittävien kulttuuriympäristöjen valikoiman uudistamisesta, (Museovirasto, Rakennusperinnön osasto, 2008), tai
3. seudullisesti merkittävät ja vaalimisen arvoiset kulttuuriympäristöt ja arvokkaat maisema-alueet.

Suunnittelumääräys:

Valtakunnallisesti merkittävät rakennetut kulttuuriympäristöt (sk-1) ja maisema-alueet (ma) määrätään MRL 16.3 § nojalla suunnittelutarvealueiksi 10 vuodeksi laskettuna tämän kaavan voimaantulosta. Valtakunnallisesti merkittävään kulttuurihistorialliseen ympäristöön rakennettaessa on ympäristöön merkittävästi vaikuttavista hankkeista neuvoteltava museoviranomaisen kanssa.

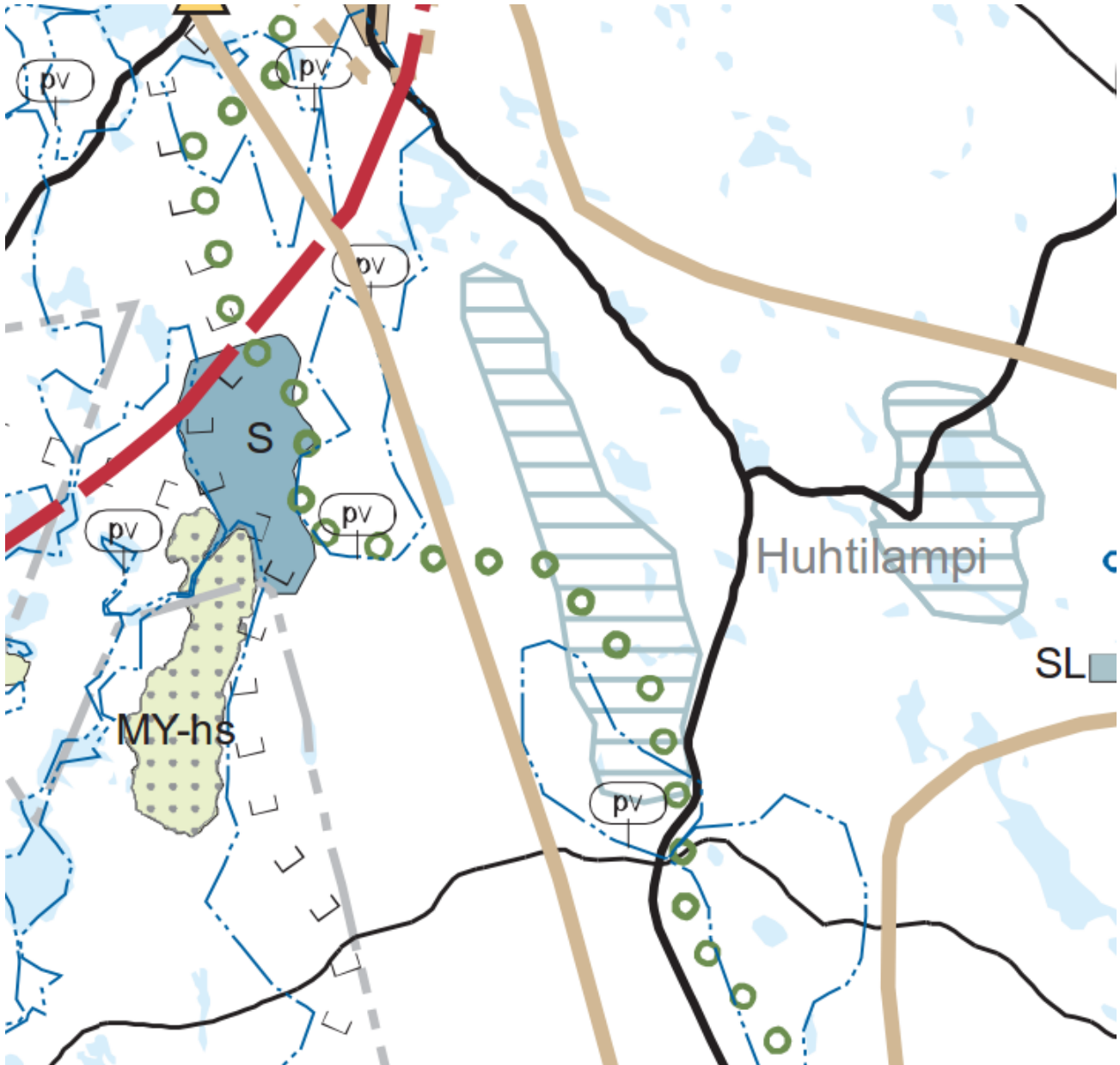
map

Maisemallisesti arvokas peltoalue (map)

Alueen arvot perustuvat viljeltyyn peltomaisemaan ja niillä oleviin tilakeskuksiin. Merkinnällä osoitetaan alueita, joiden säilyminen avoimina ja/tai viljelykäytössä on maisemakuvan kannalta tärkeää

LIITE 2

Ote maakuntakaavan 1. vaiheesta.

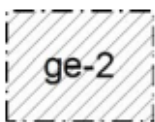
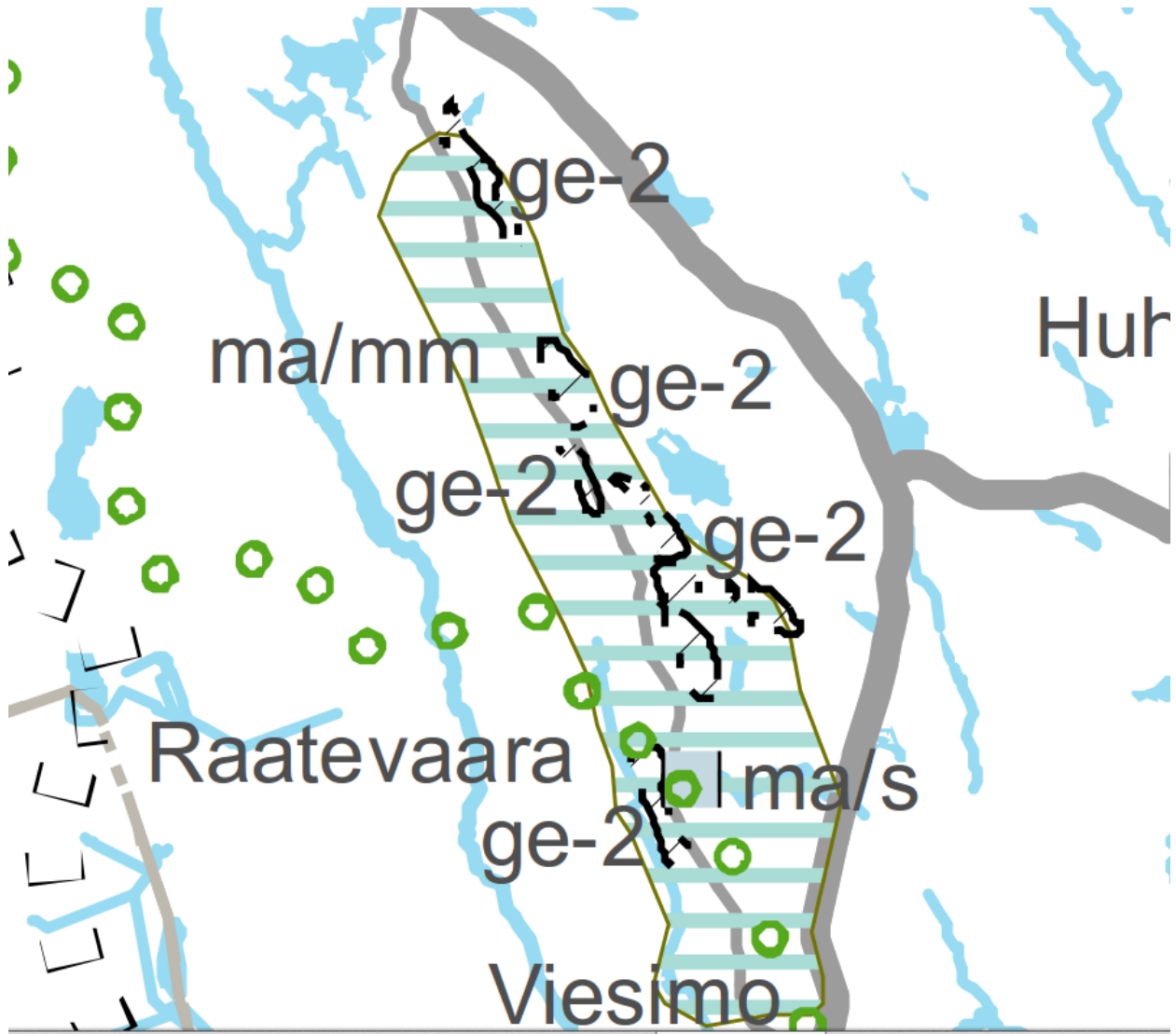


KULTTUURIYMPÄRISTÖN TAI MAISEMAN VAALIMISEN KANNALTA TÄRKEÄ ALUE

Merkinnällä osoitetaan valtakunnallisesti ja maakunnallisesti merkittävät kulttuuriympäristön tai maiseman vaalimisen kannalta tärkeät alueet.

Suunnittelumääräys:

Alueen suunnittelussa ja käytössä on otettava huomioon kulttuuriympäristön kokonaisuus ja erityispiirteet sekä turvattava ja edistettävä niiden säilymistä.



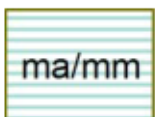
● ge-2

ARVOKAS KALLIOALUE (ge-2)

Osa-aluemerkinnällä osoitetaan geologian ja luonnonarvojen kannalta vähintään maakunnallisesti arvokkaita kallioalueita, joilla saattaa olla maa-aineslain 3 §:n tarkoittamia ominaisuuksia ja niistä kiviainesten otolle aiheutuvia rajoituksia. Kohdemerkinnällä osoitetaan alle 5 hehtaarin alueet.

Suunnittelumääräys

Alueen käytön suunnittelussa on otettava huomioon alueen geologiset ja geomorfologiset ominaispiirteet sekä biologiset ja maisemalliset arvot.



MAISEMAN VAALIMISEN KANNALTA MAAKUNNALLISESTI TÄRKEÄ ALUE (ma/mm)

Osa-aluemerkinnällä osoitetaan maakunnallisesti merkittävät maisema-alueet.

Suunnittelumääräys

Alueen suunnittelussa ja käytössä on otettava huomioon arvokkaan maisema-alueen kokonaisuus, ominaispiirteet ja maisema-arvot sekä turvattava ja edistettävä niiden säilymistä.

Arvokkaat kallioalueet: SYKE, Latauspalvelu lapio:

http://paikkatieto.ymparisto.fi/lapio/lapio_flex.html#app=3d81&c3ad-selectedIndex=1

