

KUULUTUS

Turvallisuus- ja kemikaalivirasto (Tukes) on kaivoslain (621/2011) perusteella 7.12.2016 hyväksynyt seuraavan malminetsintälupaa koskevan hakemuksen:

Hakija: Oy Fennoscandian Resources AB
Alueen nimi: Pitkäjärvi
Lupatunnus: ML2016:0040
Alueen sijainti ja koko: Heinävesi ja Leppävirta, 999,71 ha

Päätökseen saa kaivoslain (621/2011) 162 §:n nojalla hakea muutosta valittamalla hallinto-oikeuteen. Valitusaika on 30 päivää päätöksen antopäivästä sitä määräaikaan lukematta. Päätöksen liitteenä olevasta valitusosoituksesta ilmenee, miten muutosta haettaessa on meneteltävä. Päätös on nähtävillä Leppävirran kunnan virastotalolla (Savonkatu 39, Leppävirta), Heinäveden kunnan virastotalolla (Kermanrannantie 7, Heinävesi). Lisäksi päätös on nähtävillä Tukesin kirjaamossa (Opastinsilta 12 B, Helsinki), Tukesin Rovaniemen toimipaikassa (Valtakatu 2, Rovaniemi), sekä Tukesin internet-sivuilla: www.tukes.fi/kaivosasiat

Lisätietoja kaivosasiat@tukes.fi tai Heikki Puhakka puh. 029-5052 201

Kuulutettu 7.12.2016

Pidetään nähtävänä 9.1.2017 asti

Oy Fennoscandian Resources AB
Laivurintie 11
21100 NAANTALI

MALMINETSINTÄLUPAPÄÄTÖS

Hakija: Oy Fennoscandian Resources AB
Y-tunnus: 2472202-4
Suomi

Yhteystiedot:

Laivurintie 11
21100 NAANTALI

Lisätietoja antaa:

Rasmus Blomqvist
rasmus.blomqvist@beowulfmining.com
Puh: +35850 5877 246

Alueen nimi: Pitkäjärvi
Alueen sijainti: Heinävesi ja Leppävirta

Hakemus on tullut vireille 18.7.2016. Kaivosviranomaisen on tehnyt hakemustarkastuksen ja todennut hakemuksen täyttävän kaivoslain (621/2011) 34 §:n vaatimukset. Hakemuksen lupatunnus on ML2016:0040 ja kaivoslain 34 §:n mukainen etuoikeuspäivämäärä 17.8.2016.

Hakemuksen tarkoitus: Malminetsintä kaivoslain (621/2011) pykälien 5, 9 ja 32 tarkoittamalla tavalla

PÄÄTÖS

Turvallisuus- ja kemikaalivirasto (Tukes) **myöntää** kaivoslain (621/2011) nojalla Oy Fennoscandian Resources AB:lle malminetsintäluvan nimeltä "Pitkäjärvi" lupatunnuksella ML2016:0040.

Perustelut: Hakija on osoittanut, että kaivoslaissa (621/2011) säädetty edellytykset täyttyvät eikä luvan myöntämiselle ole kaivoslaissa säädettyä estettä. Tässä malminetsintälupapäätöksessä annetut tarkennetut tarpeelliset määräykset yleisten ja yksityisten etujen turvaamiseksi perustuvat kaivoslain (621/2011) 51 §:ään.

Malminetsintäluvan nojalla luvanhaltijalla on oikeus omalla ja toisen maalla tässä luvassa mainitulla alueella (malminetsintäalueella) tutkia geologisten muodostumien rakenteita ja koostumusta sekä tehdä muita kaivostoimintaa valmistelevia tutkimuksia ja muuta malminetsintää esiintymän paikallistamiseksi sekä sen laadun, laajuuden ja hyödyntämiskelpoisuuden selvittämiseksi sen mukaan kuin tässä malminetsintäluvassa tarkemmin määrätään. Malminetsintälupa ei oikeuta esiintymän hyödyntämiseen.

Päätöksen voimassaolo

Malminetsintälupa on **voimassa tällä päätöksellä enintään neljä (4) vuotta** päätöksen lainvoimaiseksi tulosta.

Perustelut: Hakija on hakenut malminetsintälupaa kaivoslain (621/2011) 34 §:n mukaisesti. Mikäli luvanhaltija haluaa pienentää voimassaolevaa malminetsintälupaa sen voimassaoloaikana tai luopua siitä kokonaan, tulee luvanhaltijan toimittaa kaivosviranomaiselle hakemus joko osittaisesta tai koko malminetsintäalueen raukeamisesta (Kaivoslaki 621/2011, 61 §, 66 §, 67 §).

Päätöksen täytäntöönpano

Kaivoslain (621/2011) 168.1 §:n mukaisesti malminetsintälupaan perustuvat toimenpiteet saa aloittaa, kun siihen oikeuttava lupapäätös on saanut lainvoiman ja lupapäätöksessä määrätyt velvoitteet on suoritettu. Jos asianomaisen toimenpiteen suorittaminen edellyttää muualla lainsäädännössä vaadittua lupaa, saa toimenpiteen kuitenkin aloittaa vasta, kun asianomainen lupapäätös on saanut lainvoiman tai toiminnan aloittamiseen on saatu oikeus asiassa toimivaltaiselta viranomaiselta.

Malminetsintäalueen tiedot

Pinta-ala: 999,71 ha
Alueen nimi: Pitkäjärvi
Sijainti: Heinäveden ja Leppävirran kunta
Alueen tarkempi sijainti ja rajat ilmenevät tähän päätökseen liitetystä lupakartasta (Liite 1).

Alueesta tarkemmin

Lupa-alue sijaitsee Heinäveden ja Leppävirran kuntien alueella. Pääosa alueesta sijaitsee Heinäveden kunnan alueella ja pieni osa Leppävirran puolella. Malminetsintälupa-alue sijoittuu Heinäveden rantayleiskaava-alueelle.

Malminetsintälupa-alueella ei sijaitse luonnonsuojelualueita tai Natura 2000-verkoston kohteita, luonnonsuojeluohjelma-alueita eikä valtakunnallisesti merkittäviä maisema-alueita.

Otaksuma mineraaleista

Alueelta olemassa olevaan tutkimustietoon perustuen hakija otaksuu alueella olevan grafiittia.

Yleisten ja yksityisten etujen turvaamiseksi tarpeelliset lupamääräykset (velvoitteet ja rajoitukset)

1. Määräys malminetsintätutkimusten sallituista ajankohdista ja menetelmistä, sekä malminetsintään liittyvistä laitteista ja rakennelmista

Tämän malminetsintäluvan nojalla on sallittua suorittaa seuraavia malminetsintätoimenpiteitä ja soveltaa seuraavia malminetsintämenetelmiä:

1. Geofysikaaliset ja geokemialliset tai vaikutuksiltaan niihin verrattavat tutkimusmenetelmät
2. Koneellisesti tehtävät maaperä- ja kallioperänäytteenotto (moreeni-, ura- ja pistenäytteet, kairaus)
3. Tutkimus-kaivannot ja tutkimusojat

Perustelut: Hakija on esittänyt hakemuksessaan nämä menetelmät ja kaivosviranomaisen arvioi ne tarpeelliseksi jotta alueen mineraalipotentiali saadaan tehokkaasti tutkittua. Jotta mahdolliselle jatkoluvulle edellytetty vaade tehokkaasta malminetsinnästä toteutuu, tässä lupamääräyksessä tarkoitettujen toimenpiteiden tulee olla pääosin suoritettuina.

2. Määräys tutkimustöitä ja -tuloksia koskevasta selvitysvelvollisuudesta

Malminetsintäluvan haltijan on vuosittain toimitettava kaivosviranomaiselle selvitys suoritetuista tutkimustöistä ja niiden tuloksista. Tutkimustöitä ja -tuloksia koskevaan vuosittaiseen selvitykseen on sisällytettävä: käytetyt tutkimus- ja työmenetelmät, yhteenveto tehdyistä tutkimuksista ja pääasialliset tulokset. Kaivosviranomaisen voi ohjeistaa hakijoita tarkemmin raportoinnin muodosta ja ajankohdasta. Ohje löytyy Tukesin internet-sivuilta. Kunkin kalenterivuoden tutkimustöistä ja -tuloksista on raportoitava seuraavan vuoden kesäkuun loppuun mennessä, ellei toisin ohjeisteta.

Perustelut: Määräyksen perusteena on kaivoslaki (621/2011) 14 § ja, VNn kaivostoiminnasta (391/2012) 4 §.

3. Määräys jälkitoimenpiteiden ajankohdasta ja ilmoittamisesta kaivosviranomaiselle

Kun malminetsintälupa on rauennut tai peruutettu, malminetsintäluvan haltijan on

1) välittömästi saatettava malminetsintäalue yleisen turvallisuuden vaatimaan kuntoon, poistettava väliaikaiset rakennelmat ja laitteet, huolehdittava alueen kunnostamisesta ja siistimisestä sekä saatettava alue mahdollisimman luonnonmukaiseen tilaan. Malminetsintäluvan haltijan on tehtävä kirjallinen ilmoitus kaivosviranomaiselle, malminetsintäalueeseen kuuluvien kiinteistöjen omistajille ja muille oikeudenhaltijoille, kun toimenpiteet on saatettu loppuun. Ilmoituksen tulee sisältää tiedot jälkitoimenpiteiden päättymispäivästä sekä kuvaus toteutetuista jälkitoimenpiteistä.

2) kuuden kuukauden kuluessa luovutettava kaivosviranomaiselle tutkimustyöselostus, tutkimukseen liittyvä tietoaineisto ja kirjallinen esitys edustavasta otoksesta kairasydämiä. Kaivosviranomaisen ohjeistaa hakijoita tarkemmin raportoinnin muodosta. Ohje löytyy Tukesin internet-sivuilta.

Perustelut: Määräyksen perusteena on kaivoslaki (621/2011), 15 § ja VNn kaivostoiminnasta (391/2012), 5 §.

4. Määräys kaivannaisjätteen jätehuoltosuunnitelmasta ja sen noudattamisesta

Malminetsintäluvan haltija on velvollinen huolehtimaan maa- ja kiviainesjätteen synnyn ehkäisemisestä, sen haitallisuuden vähentämisestä sekä jätteen hyödyntämisestä tai käsittelemisestä.

Malminetsinnästä tässä luvassa myönnettyillä menetelmillä ei synny kaivannaisjätettä. Hakijan maininta kaivannaisjätteen määrästä ja käsittelystä lupahakemuksessa ovat riittävät. Töiden loputtua kohteella on alue välittömästi saatettava mahdollisimman luonnonmukaiseen tilaan ja korjattava mahdolliset maastovahingot.

Perustelut: Määräyksen perusteena on kaivoslaki (621/2011) 13 § ja VNn kaivostoiminnasta (391/2012) 3 §.

5. Määräys ilmoitusvelvollisuudesta koskien malminetsintäalueen maastotöitä ja rakennelmia

Malminetsintäluvan haltijan on hyvissä ajoin etukäteen ilmoitettava kirjallisesti malminetsintäalueeseen kuuluvien kiinteistöjen omistajille (sekä näihin rinnastettaville, Kaivoslaki 5.2 §) ja muille oikeudenhaltijoille kaikista maastotöistä, jotka voivat aiheuttaa vahinkoa tai haittaa, sekä väliaikaisista rakennelmista. Malminetsintäluvan haltijan on ilmoitettava maastotöistä toimialallaan yleistä etua valvoville viranomaisille:

- Tukesille
- Pohjois-Savon Ely-keskuksen ympäristövastuualueelle
- Etelä-Savon Ely-keskuksen ympäristövastuualueelle
- Metsähallitukselle
- Mikäli lupa-alueelta löydetään tutkimusten yhteydessä muinaismuistolaissa tarkoitettuja kohteita, tulee luvanhaltijan toimia siten kuin muinaismuistolaissa todetaan ja ilmoittaa löydöksistä viipymättä Museovirastoon.

Perustelut: Määräyksen perusteena on kaivoslaki (621/2011) 12 § ja VNn kaivostoiminnasta (391/2012) 2 §.

6. Määräys malminetsintäalueen koon pienentämisen aikataulusta

Kaivosviranomaisen ei näe malminetsintäalueen pienentämisen aikataululle olevan tarvetta, tutkimuksia voidaan pitää perusteltuna koko ML2016:0040 alueelle (Liite 1). Jos luvan haltija haluaa pienentää voimassaolevaa malminetsintälupaa tai luopua siitä kokonaan, tulee luvan haltijan esittää hakemus joko osittaisesta tai koko malminetsintäalueen raukeamisesta. Hakemuksen käsittelyyn tulee varata aikaa vähintään 3 kuukautta.

Perustelut: Määräyksen perusteena on kaivoslaki (621/2011) 11 §, 61 §, 66 §, 67 §). Otettaessa huomioon alueelle laadittu tutkimussuunnitelma ja sen perustelut, sekä seikka, etteivät luvassa sallittavat malminetsintätoimet nykyisen aluerajauksen sisällä estä tai vaikeuta olennaisesti muita alueeseen kohdistuvia käyttötarpeita, voidaan tutkimuksia pitää perusteltuna koko haetulle alueelle.

7. Määräys vakuuden asettamisesta

Malminetsintäluvan haltijan on asetettava **20 000 euron** suuruinen pankkitalletusvakuus Turvalisuus- ja kemikaalivirastolle kaivoslakiin perustuvasta toiminnasta mahdollisesti aiheutuneen vahingon ja haitan korvaamista sekä kaivoslain mukaisten jälkitoimenpiteiden suorittamista varten. Vakuudesta voidaan tarvittaessa suorittaa muut kaivoslaissa säädettyt, ja tässä malminetsintäluvassa velvoitteena määrätyt kustannukset. Tässä malminetsintäluvassa määrätty vakuus on asetettava viimeistään 30 päivänä siitä kun malminetsintäluva on tullut lainvoimaiseksi.

Perustelut: Määräyksen perusteena on kaivoslaki (621/2011) 107 §. Vakuus on yhtiökohtainen ja se asetetaan yhtiön voimassa olevien malminetsintäluvan / lupien, ja myös mahdollisesti myöhemmin myönnettävien malminetsintälupien kokonaispinta-alan mukaan. Tukesin linjauksen mukaisesti alle 1000 hehtaarin alueelle vakuus on **10 000 €**. Koneellisen montutuksen ja järeämmän toiminnan (esim. koelouhinta) vakuus arvioidaan ja määrätään lupakohtaisesti. Ilmoitettujen tutkimusmenetelmien perusteella vakuussumma nostetaan 20 000 euroon.

8. Määräykset malminetsintää ja malminetsintäalueen käyttöä koskevista seikoista sen varmistamiseksi, ettei toiminnasta aiheudu kaivoslaissa (621/2011) kiellettyä seurausta

Malminetsintäluvan haltijan on tulpattava kairareiät, mikäli kairareiästä nousee pohjavettä maanpinnalle. Kairaputket on katkaistava mahdollisimman läheltä maanpintaa, ja kairakohteiden jätahuolto sekä siistiminen on tehtävä välittömästi töiden loputtua kohteella. Jos kairauksessa tarvittavan käytettävän veden määrä ylittää 100m³/vrk, on toimittava kuten vesilain (587/2011) 15 §:ssä todetaan. Tutkimustöitä tehtäessä on otettava huomioon ympäristönsuojelulain (527/2014) 17§:n mukainen pohjaveden pilaamiskielto. Malminetsinnästä ja muusta malminetsintäalueen käytöstä ei saa aiheutua merkittäviä muutoksia luonnonolosuhteissa, eikä merkittävää maisemallista haittaa.

Perustelut: Malminetsintäluvan haltijan on luovuttuaan malminetsintäluva-alueesta tai sen menetettyään viipymättä saatettava malminetsintäalue yleisen turvallisuuden vaatimaan kuntoon, sekä saatettava alue mahdollisimman luonnonmukaiseen tilaan (621/2011) 11 ja 15 §.

9. Määräykset yleisen ja yksityisen edun kannalta välttämättömistä ja luvan edellytysten toteuttamiseen liittyvistä seikoista

Hakemukseen saatujen lausuntojen perusteella malminetsintäluva-alueelta ei ole tullut tietoon sellaisia ympäristö- tai luontoarvoja jotka olisivat esteenä malminetsintäluvan myöntämiselle. Malminetsintäluva-alueella ei sijaitse luonnonsuojelu- tai suojeluohjelma-alueita, Natura 2000-verkoston kohteita, luonnonsuojeluohjelma-alueita eikä valtakunnallisesti merkittäviä maisema-alueita. Alueella ei ole tiedossa olevia rauhoitettujen, suojeltavien tai uhanalaisten kasvien tai eläinten havaintopaikkoja. Metsähallituksen lausunnossa esille tuodut huomioitavat luonto- ym. kohteet (rakennusten rauniot, tervaleppäkorpi, pienvesi sekä metsälain mukainen jyrkänne/varjorinne) tulee huomioida tutkimustöitä tehtäessä. Lisäksi alueella sijaitsee virkistyskäytössä olevia laavuja, jotka tulee huomioida tutkimustöitä tehtäessä. Malminetsintäluvan haltijan tulee esittää hyvissä ajoin ennen tutkimustöiden aloittamista tarkka tutkimussuunnitelma toimenpiteineen ja sijaintitietoineen Tukesille. Lisäksi tutkimussuunnitelma

tulee toimittaa tiedoksi toimivaltaiselle Pohjois- ja Etelä-Savon Ely-keskuksille, sekä Metsähallitukselle.

Perustelut: Tutkimussuunnitelman esittämisvelvollisuudella varmistetaan, että toimenpiteisiin voidaan tarvittaessa valvonnallisesti puuttua. Samalla Tukesin on mahdollista kaivoslain valvonnan toteuttamiseksi arvioida toimenpiteiden vaikutusta ja tarvittaessa antaa tarkempia lisämääräyksiä toimenpiteiden suorittamisesta. Kaivoslaki (621/2011) 11 § ja 12 §, VNa (391/2012) 2 §.

Vaikka tässä malminetsintäluvassa sallitut tutkimusmenetelmät eivät vaikuta laajasti ympäristöön, malminetsintäluvun haltijan on oltava kuitenkin riittävästi selvillä hankkeen ympäristövaikutuksista siinä laajuudessa kuin kohtuudella voidaan edellyttää.

Siirtyminen lupa-alueelle, ja lupa-alueella liikkuminen sulanmaan aikana on pyrittävä suunnittelemaan niin, että olemassa olevia uria ja luontaisia aukkopaikkoja käytetään mahdollisimman paljon hyväksi. Kosteikkoalueilla liikkumista tulee välttää sulanmaan aikana.

Malminetsintäluvun haltijan on rajoitettava malminetsintä ja muu malminetsintäalueen käyttö tutkimustyön kannalta välttämättömiin toimenpiteisiin. Toimenpiteet on suunniteltava siten, että niistä ei aiheudu kohtuudella vältettävissä olevaa yleisen tai yksityisen edun loukkausta. Malminetsintäluvun nojalla tapahtuvasta malminetsinnästä ja muusta malminetsintäalueen käytöstä ei saa aiheutua:

- 1) haittaa ihmisten terveydelle tai vaaraa yleiselle turvallisuudelle;
- 2) olennaista haittaa muulle elinkeinotoiminnalle;
- 3) merkittäviä muutoksia luonnonolosuhteissa;
- 4) harvinaisten tai arvokkaiden luonnonesiintymien olennaista vahingoittumista;
- 5) merkittävää maisemallista haittaa.

Perustelut: Määräys perustuu kaivoslain (621/2011) 11 § ään.

10. Määräys malminetsintäkorvauksen suuruudesta ja maksuajankodasta

Malminetsintäluvun haltijan on maksettava malminetsintä-alueeseen kuuluvien kiinteistöjen omistajille vuotuista korvausta **20 euroa hehtaarilta** luvan voimassaoloajalta. Malminetsintäkorvaus on ensimmäiseltä vuodelta maksettava viimeistään 30 päivänä siitä, kun malminetsintä lupa on tullut lainvoimaiseksi. Seuraavina vuosina korvaus on maksettava vastaavana ajankohtana.

Perustelut: Määräys perustuu kaivoslain (621/2011) 99 §:ään, jossa säädetään malminetsintäkorvauksen suuruudesta ja maksutavasta.

Mikäli hakija pienentää tai muuttaa tässä päätöksessä määrättyä malminetsintäaluetta muutoshakemuksella, määräytyy uusi malminetsintäkorvaus maanomistajalle seuraavasta tämän lupapäätöksen maksupäivästä alkaen muutospäätöksessä määrättävän pinta-alan mukaan.

Perustelut: Määräys perustuu kaivoslain (621/2011) 51 §, 67, 69 §:ään jossa säädetään jossa säädetään malminetsintäluvun raukeamisesta ja muuttamisesta

11. Määräys vahinkojen ja haittojen korvaamisesta malminetsintäalueella

Malminetsintäluvan haltijan on korvattava malminetsintäalueella tapahtuvasta kaivoslakiin (621/2011) perustuvasta toiminnasta aiheutuneet vahingot ja haitat, jollei jonkin toimenpiteen osalta korvauksesta toisin säädetä.

Perustelut: Määräys perustuu kaivoslain (621/2011) 103 §:ään, jossa säädetään vahinkojen ja haittojen korvaamisesta malminetsintäalueella.

Mikäli lupa-alueella joudutaan kaatamaan puita, tulee ne korvata täysimääräisinä maanomistajalle. Nuorelle puustolle tapahtuneissa vahingoissa tulee korvata lisäksi vielä odotusarvon menetyt. Puustoarvioinnissa voi tarvittaessa käyttää ulkopuolista arvioijaa, esimerkiksi paikallisen metsänhoitoyhdistyksen tai metsäkeskuksen toimihenkilöä.

Hakemuksen käsittely

Hakemus: Oy Fennoscandian Resources AB	18.7.2016
Täydennyspyyntö: Tukes (aluerajaus)	16.8.2016
Täydennys: Oy Fennoscandian Resources AB (uusi aluerajaus)	17.8.2016
Täydennys: Oy Fennoscandian Resources AB (maanomistajatiedot)	18.8.2016
Kuulutus hakemuksesta: Tukes	23.8.2016
Lausuntopyynnöt: Tukes	23.8.2016
Päätös: Tukes	7.12.2016

Lupahakemuksesta tiedottaminen

Tukes on tiedottanut hakemuksesta 23.8.2016 kuuluttamalla siitä 30 päivän ajan Tukesin Rovaniemen toimipisteen, sekä Heinäveden ja Leppävirran kuntien ilmoitustauluilla. Hakemus on ollut nähtävillä myös Tukesin internet-sivuilla. Hakemus on ollut nähtävillä 23.9.2016 saakka.

Tukes on tiedottanut hakemuksesta Savon Sanomat -lehdessä 23.8.2016.

Lausunnot ja mielipiteet on pyydetty toimitettavaksi viimeistään 23.9.2016. Tämän päivämääränkin jälkeen toimitetut lausunnot ja mielipiteet on otettu ratkaisussa huomioon.

Lausuntopyynnöt ja lausunnot hakemuksesta

Hakemuksesta on lähetetty lausuntopyynnöt ja saatu lausunnot seuraavasti:

- 1) Tukesin lausuntopyyntö on lähetetty **Heinäveden kunnalle** 23.8.2016. Heinäveden kunta on antanut lausunnon 16.9.2016 (liite 4).
- 2) Tukesin lausuntopyyntö on lähetetty **Leppävirran kunnalle** 23.8.2016. Leppävirran kunta on antanut lausunnon 30.9.2016 (Liite 5).

- 3) Tukesin lausuntopyyntö on lähetetty **Pohjois-Savon Ely-Keskukselle** 23.8.2016
Pohjois-Savon Ely-keskus on antanut lausunnon 16.9.2016 (Liite 6).
- 4) Tukesin lausuntopyyntö on lähetetty **Etelä-Savon Ely-Keskukselle** 23.8.2016
Etelä-Savon Ely-keskus on antanut lausunnon 9.9.2016 (Liite 7).
- 5) Tukesin lausuntopyyntö on lähetetty **Metsähallitukselle** 23.8.2016
Metsähallitus on antanut lausunnon 23.8.2016 (Liite 7).

Muistutukset ja mielipiteet

Hakemuksen johdosta esitettiin muistutuksia ja mielipiteitä seuraavasti:

Muistutus 22.9.2016 Markku Lukkarinen ja Henna Poutiainen
Mielipide 23.9.2016 Pia Ärmänen
Muistutus 23.9.2016 Markku Lukkarinen

Hakijan vastine

Hakijalta ei pyydetty selitystä.

Tukesin kannanotto mielipiteissä, muistutuksissa ja lausunnoissa esitettyihin yksilöityihin vaatimuksiin

Lausunnoissa esitetyt asiat on otettu huomioon lupapäätöksessä lupamääräyksin. Markku Lukkarisen ja Henna Poutiaisen ym. esittämän muistutuksen, sekä Leppävirran ja Heinäveden kuntien lausuntojen osalta Tukes toteaa, että Tukes on linjannut malminetsintäyhtiöille määrättävien vakuuksien määrät ensisijaisesti pinta-alaperusteisesti, lisäksi vakuuden määrää voidaan tarkastella myös tutkimussuunnitelmassa esitettyjen tutkimustoimenpiteiden perusteella. Alle 1000 hehtaarin alueelle määrättävä vakuus on normaalitilanteessa 10 000 €. Pitkäjärven lupa-alue on kooltaan 999,71 hehtaaria. Suunniteltujen tutkimustoimenpiteiden perusteella Tukes on nostanut vakuuden määrää 20 000 euroon. Tukes ei ole joutunut ottamaan malminetsintälupiin liittyvää vakuutta käyttöön yhtään kertaa hoitamattomien jälkitoimenpiteiden vuoksi.

Maanomistajille tehtävistä ilmoituksista on säädetty tämän malminetsintälupapäätöksen lupamääräyksessä 5.

Tutkimustoiminnasta aiheutuviin riskeihin Tukes viittaa tämän malminetsintälupapäätöksen lupamääräykseen 9.

Vahinkojen ja haittojen korvaamisen osalta Tukes viittaa tämän malminetsintälupapäätöksen lupamääräykseen 11.

Tutkimuskohteiden ennallistamisen osalta Tukes viittaa tämän malminetsintälupapäätöksen lupamääräykseen 3.

Pia Ärmäsen lähettämän mielipiteen osalta Tukes viittaa Etelä-Savon ja Pohjois-Savon Ely-keskusten antamiin lausuntoihin joissa todetaan, että haetulla malminetsintälupa-alueella ei ole sellaisia tiedossa olevia luontoarvoja jotka estäisivät malminetsinnän alueella. Malminetsintälupahakemuksen tiedottamisen osalta todetaan, että Tukes on tiedottanut hakemuksesta 23.8.2016 kuuluttamalla siitä 30 päivän ajan Tukesin Rovaniemen toimipisteen, sekä Heinäveden ja Leppävirran kuntien ilmoitustauluilla. Hakemus on ollut nähtävillä myös Tukesin internet-sivuilla. Tukes on tiedottanut hakemuksesta Savon Sanomat -lehdessä 23.8.2016. Malminetsintälupahakemuksesta tiedottaminen perustuu kaivoslain (621/2011) 40 §:ään.

Tiedoksi luvan haltijalle

Kaivoslain (621/2011) suhde muuhun lainsäädäntöön

Sen lisäksi, mitä kaivoslaissa säädetään, sovelletaan kaivoslain mukaista lupa- tai muuta asiaa ratkaistaessa ja muutoin tämän lain mukaan toimittaessa muun muassa; luonnonsuojelulakia (1096/1996), ympäristönsuojelulakia (257/2014), erämaalakia (62/1991), maankäyttö- ja rakennuslakia (132/1999), vesilakia (587/2011), poronhoitolakia (848/1990), säteilylakia (592/1991), ydinenergialakia (990/1987), muinaismuistolakia (295/1963), maastoliikennelakia (1710/1995) ja patoturvallisuuslakia (494/2009). Malminetsintäluvan haltijan on aina noudatettava Suomen lainsäädäntöä ja asiaan liittyviä muita kansainvälisiä sopimuksia.

Maastossa liikkuminen

Maastoliikennelain (1710/1995) 4.1 §:n ja 4.2 §:n 9-kohdan mukaan kaivoslaissa (621/2011) tarkoitettulla malminetsintäalueella ja 30 metrin etäisyydellä sen rajasta moottorikäyttöisellä ajoneuvolla liikkuminen ei edellytä maanomistajan tai haltijan lupaa, kun kyse on asianomaisessa malminetsintäluvassa tai kaivosluvassa tarkoitetun toiminnan kannalta välttämättömästä liikkumisesta. Viitaten lupamääräykseen 9, malminetsintäluvan haltija veloitetaan rajoittamaan malminetsintä ja malminetsintäalueen käyttö tutkimustyön kannalta välttämättömiin toimenpiteisiin. Malminetsinnästä ei saa aiheutua merkittäviä muutoksia luonnonolosuhteissa, harvinaisten tai arvokkaiden luonnonesiintymien olennaista vahingoittumista tai merkittävää maisemallista haittaa. Aiheutetut vahingot on korvattava maanomistajalle.

Luvan muuttaminen ja raukeaminen

Malminetsintäluvan haltijan on kaivoslain (621/2011) 69 §:n mukaan haettava malminetsintäluvan muuttamista, jos tutkimussuunnitelmaa muutetaan tai täydennetään siten, että lupamääräyksiä on tarpeen tarkistaa. Luvanhaltija voi lisäksi hakea malminetsintäluvan muuttamista lupamääräysten tarkistamiseksi, kun luvan mukaista toimintaa on tarpeen muuttaa.

Kaivosviranomaisen on kaivoslain (621/2011) 67 §:n mukaan päätettävä, että malminetsintälupa raukeaa, jos luvanhaltija tekee asiaa koskevan hakemuksen. Luvanhaltija on velvollinen tekemään hakemuksen, jos tarkoituksena ei enää ole harjoittaa lupaan perustuvaa toimintaa osalla tai koko alueella.

Malminetsintäluvan raukeamista ja muuttamista koskeva asia käsitellään noudattaen vastaavasti, mitä kaivoslaissa (621/2011) 72 §:ssä säädetään asianomaista lupaa koskevasta lupamenettelystä, lupaharkinnasta sekä lupapäätöksestä ja sen voimassaolosta.

Hakemuksen käsittelyyn tulee varata aikaa vähintään 3 kuukautta.

Luvan voimassaolon jatkaminen

Mikäli luvan voimassaoloa halutaan jatkaa kaivoslain (621/2011) 61 §:n mukaisesti, tulee hakemus malminetsintäluvan voimassaolon jatkamiseksi toimittaa kaivosviranomaiselle viimeistään kaksi kuukautta ennen luvan voimassaolon päättymistä. (VnA kaivostoiminnasta (391/2012) 27.1 §).

Kaivoslain (621/2011) 61.1 §:n mukaan malminetsintäluvan voimassaoloa voidaan jatkaa enintään kolme vuotta kerrallaan siten, että lupa on voimassa yhteensä enintään viisitoista vuotta.

Kaivoslain (621/2011) 61.2 §:n mukaan malminetsintäluvan voimassaolon jatkamisen edellytyksenä on, että:

- 1) malminetsintä on ollut tehokasta ja järjestelmällistä;
- 2) esiintymän hyödyntämismahdollisuuksien selvittäminen edellyttää jatkotutkimuksia;
- 3) luvanhaltija on noudattanut tässä laissa säädettyjä velvollisuuksia samoin kuin lupamääräyksiä;
- 4) voimassaolon jatkamisesta ei aiheudu kohtuutonta haittaa yleiselle tai yksityiselle edulle.

Kaivoslain (621/2011) 66 §:n mukaan malminetsintäluvan voimassaolon jatkamista varten lupaviranomaiselle on ennen luvan voimassaolon päättymistä toimitettava lupahakemus sekä lupaharkinnan kannalta tarpeelliset ja luotettavat selvitykset edellä mainituista voimassaolon jatkamisen edellytyksistä.

Kaivostoiminnasta annetun valtioneuvoston asetuksen (391/2012) 27.2 §:n mukaan hakemuksesta tulee käydä ilmi hakijan haluamat muutokset lupa-alueeseen tai muut merkittävät muutokset sekä asianosaisissa tapahtuneet muutokset. Asetuksen 27.3 §:n mukaisesti hakemukseen tulee liittää lupaharkinnan kannalta tarpeellinen ja luotettava selvitys:

- 1) hakemuksen kohteena olevan luvan nojalla tehdyistä toimenpiteistä ja niiden tuloksista;
- 2) alueelle kohdistuneiden tutkimuskustannusten määrästä;
- 3) esiintymän hyödyntämismahdollisuuksista ja jatkotutkimusten tarpeellisuudesta;
- 4) perustelut aluerajaukselle.

Lisäksi hakemukseen sovelletaan vastaavasti, mitä lupahakemuksesta säädetään kaivoslain (621/2011) 34 §:ssä.

Lupapäätöksestä tiedottaminen

Lupapäätös on toimitettu päätöksenantopäivänä:

- Oy Fennoscandian Resources AB (hakija)

Jäljennös päätöksestä on toimitettu antopäivänä:

- Heinäveden kunnalle,
- Leppävirran kunnalle
- Pohjois-Savon ELY-keskukselle,
- Etelä-Savon ELY-keskukselle
- Metsähallitukselle,
- Museovirastolle tiedoksi

Päätöksen antamisesta tiedotetaan Savon Sanomat-lehdessä.

Toimivaltaiselle maanmittaustoimistolle toimitetaan tiedot Maanmittauslaitoksen ja Tukesin sopiman menettelyn mukaisesti malminetsintäluvasta merkinnän tekemiseksi kiinteistötietojärjestelmään.

Perustelut: Päätöksestä tiedottaminen ja siinä noudatettu menettely perustuvat kaivoslain (621/2011) lupapäätöksestä tiedottamista koskevaan 58 §:ään.

Päätösmaksu

Tästä päätöksestä perittävä maksu on **3 000 €**. Lisäksi luvan saajalta peritään ilmoitus- ja käsittelykulut. Valtion talous- ja henkilöstöhallinnan palvelukeskus lähettää laskun hakijalle.

Maksu perustuu hakemuksen vireille tullessa voimassa olleeseen asetukseen Turvallisuus- ja kemikaaliviraston maksullisista suoritteista (636/2013).

Muutoksenhaku

Tähän päätökseen saa kaivoslain (621/2011) 162 §:n nojalla hakea muutosta valittamalla **Itä-Suomen hallinto-oikeuteen**.

Valitusaika on 30 päivää tämän päätöksen antopäivästä sitä määräaikaan lukematta. Liitteenä olevasta valitusosoituksesta ilmenee, miten muutosta haettaessa on meneteltävä.

Päätöksestä perittävästä maksusta valitetaan samassa järjestyksessä kuin pääasiasta.

Lisätietoja

kaivosasiat@tukes.fi tai Heikki Puhakka, puh. 029 5052 201

Ilkka Keskitalo
Ylitarkastaja

Heikki Puhakka
Ylitarkastaja

LIITTEET

Liite 1	ML2016:0040 malminetsintälupakartta
Liite 2	Tilakohtaiset pinta-alat malminetsintälupa-alueella
Liite 3	Asianosaiset maanomistajat
Liite 4	Heinäveden kunnan lausunto
Liite 5	Leppävirran kunnan lausunto
Liite 6	Pohjois-Savon Ely-keskuksen lausunto
Liite 7	Etelä-Savon Ely-keskuksen lausunto
Liite 8	Metsähallituksen lausunto
Liite 9	Muistutukset ja mielipiteet

VALITUSOSOITUS Valitusviranomainen

Päätökseen saa hakea muutosta valittamalla sille hallinto-oikeudelle, jonka tuomiopiirissä pääosa tässä päätöksessä tarkoitettusta alueesta sijaitsee. Toimivaltainen hallinto-oikeus on mainittu valitusosoituksen lopussa. Valituskirjelmä osoitetaan valitusviranomaiselle ja se on toimitettava valitusajassa hallinto-oikeuden kirjaamoon.

Valitusaika

Määräaika valituksen tekemiseen on kolmekymmentä (30) päivää tämän päätöksen antopäivästä sitä määräaikaan lukematta.

Valitusoikeus

Malminetsintälupaa, kaivoslupaa ja kullanhuuhtontalupaa koskevaan päätökseen, mainitun luvan voimassaolon jatkamista, raukeamista, muuttamista ja peruuttamista koskevaan päätökseen sekä kaivostoiminnan lopettamispäätökseen saa hakea muutosta:

- 1) asianosainen;
 - 2) rekisteröity yhdistys tai säätiö, jonka tarkoituksena on ympäristön-, terveyden- tai luonnonsuojelun taikka asuinympäristön viihtyisyyden edistäminen ja jonka sääntöjen mukaisella toiminta-alueella kysymyksessä olevat ympäristövaikutukset ilmenevät;
 - 3) toiminnan sijaintikunta tai muu kunta, jonka alueella toiminnan haitalliset vaikutukset ilmenevät;
 - 4) elinkeino-, liikenne- ja ympäristökeskus ja muu asiassa toimialallaan yleistä etua valvova viranomainen;
 - 5) saamelaiskäräjät sillä perusteella, että luvassa tarkoitettu toiminta heikentää saamelaisten oikeutta alkuperäiskansana ylläpitää ja kehittää omaa kieltään ja kulttuuriaan;
 - 6) kolttien kyläkokous sillä perusteella, että luvassa tarkoitettu toiminta heikentää kolttien alueella kolttien elinolosuhteita ja mahdollisuuksia harjoittaa elinkeinoja.
- Kaivosviranomaisella on lisäksi oikeus valittaa sellaisesta päätöksestä, jolla hallinto-oikeus on muuttanut sen tekemää päätöstä tai kumonnut päätöksen.

Valituksen sisältö

Valituskirjelmässä on ilmoitettava

- päätös, johon haetaan muutosta
- miltä kohdista päätökseen haetaan muutosta ja mitä muutoksia siihen vaaditaan tehtäväksi
- perusteet, joilla muutosta vaaditaan
- valittajan nimi ja kotikunta
- postiosoite ja puhelinnumero, joihin asiaa koskevat ilmoitukset valittajalle voidaan toimittaa

Jos valittajan puhevaltaa käyttää hänen laillinen edustajansa tai asiamiehensä tai jos valituksen laatijana on joku muu henkilö, valituskirjelmässä on ilmoitettava

myös tämän nimi ja kotikunta.

Valittajan, laillisen edustajan tai asiamiehen on allekirjoitettava valituskirjelmä, ellei valituskirjelmää toimiteta sähköisesti (telekopiona tai sähköpostilla).

Valituksen liitteet

Valituskirjelmään on liitettävä

- päätös, johon haetaan muutosta valittamalla, alkuperäisenä tai jäljennöksenä
- asiakirjat, joihin valittaja vetoaa vaatimuksensa tueksi, jollei niitä ole jo aikaisemmin toimitettu viranomaiselle
- asiamiehen valtakirja

Valituskirjelmän toimittaminen perille

Valituskirjelmän voi viedä valittaja itse tai hänen valtuuttamansa asiamies. Valituskirjelmä liitteineen voidaan myös lähettää postitse, telekopiona tai sähköpostilla. Postiin valituskirjelmä on jätettävä niin ajoissa, että se ehtii perille valitusajan viimeisenä päivänä ennen aukioloajan päättymistä. Hallinto-oikeudessa kirjaamon aukioloaika on klo 8.00–16.15. Sähköisesti (telekopiona tai sähköpostilla) toimitetun valituskirjelmän on oltava toimitettu niin, että se on käytettävissä vastaanottolaitteessa tai tietojärjestelmässä määräajan viimeisenä päivänä ennen virka-ajan päättymistä.

Valittajalta peritään hallinto-oikeudessa **oikeudenkäyntimaksu 250 euroa**.

- Tuomioistuinten ja eräiden oikeushallintoviranomaisten suoritteista perittävistä maksuista annetussa laissa (701/1993) on erikseen säädetty eräistä tapauksista, joissa maksua ei peritä.

Toimivaltaisen hallinto-oikeuden yhteystiedot muutoksenhakua varten:

Itä-Suomen hallinto-oikeus

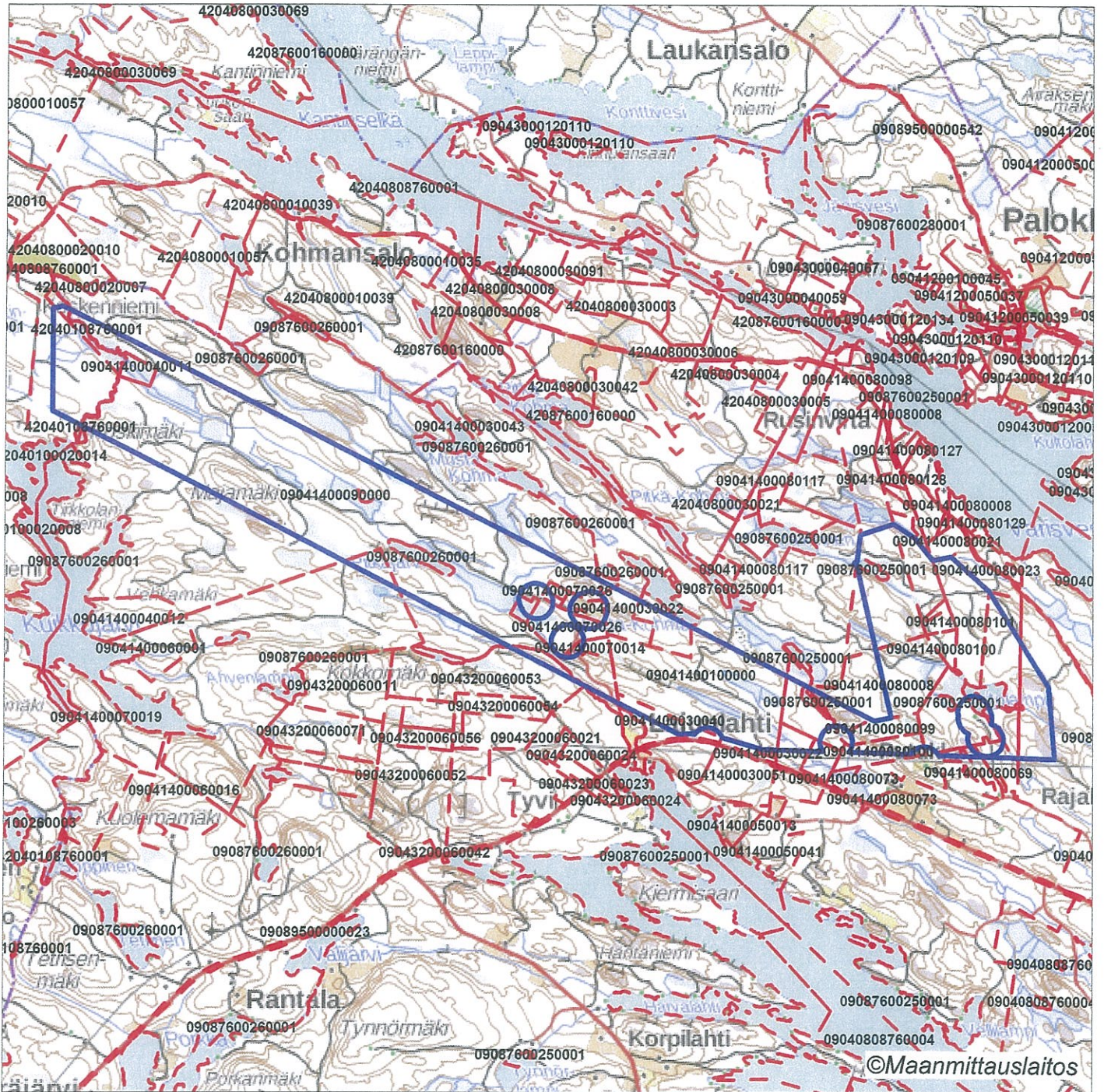
käyntiosoite: Puijonkatu 29, 2.krs

postiosoite: PL 1744, 70101 Kuopio

puhelin: 029 56 42500

telekopio: 029 56 42501

sähköposti: ita-suomi.hao@oikeus.fi



Malminetsintälupa-alue



Kiinteistörajat

Mittakaava 1: 60 000

Oy Fennoscandian Resources AB
Pitkäjärvi
ML2016:0040



© Maanmittauslaitos
18/MML/16

Aineiston kopiointi ilman maanmittauslaitoksen lupaa kielletty

ML2016:0040 Pitkäjärvi
Tilakohtaiset pinta-alat

Tila r:no	Pinta-ala (ha)
90-414-8-164	0,90
90-414-8-132	33,46
90-414-3-40	8,56
420-401-876-1	0,67
90-432-6-53	4,76
90-876-26-1	10,00
90-414-8-24	5,69
90-893-1-10	27,50
90-414-5-41	6,48
90-408-876-4	0,14
90-876-25-1	11,63
90-414-5-12	15,20
90-414-9-0	439,13
90-414-10-0	119,27
90-414-5-13	0,93
90-414-8-73	1,17
90-414-4-11	6,38
420-401-2-14	41,21
90-414-8-8	42,81
90-414-8-70	0,94
90-414-7-26	12,84
90-414-7-23	0,74
420-401-2-10	6,13
90-414-8-6	46,77
90-414-8-99	11,84
90-414-8-101	35,86
90-414-8-140	1,47
90-414-8-128	18,91
90-414-6-15	7,64
90-414-8-22	26,54
90-414-7-14	4,30
90-414-7-13	1,68
90-414-8-100	15,29
90-414-3-22	15,81
90-414-8-69	0,36
90-414-3-23	15,08
90-414-7-18	1,62

Pinta-ala yhteensä: **999,71 ha**

ML2016:0040 Pitkäjärvi

Asianosaiset maanomistajat:

ASIKAINEN REINO TAAVETTI

Ihalainen Teija Outi Kristiina

Joensalmi Sara-Tuuli Emilia

Kauhanen Maila Annikki

Kauhanen Olavi Emil

KINNUNEN EINO JUHANI

KOPONEN MAIJA LIISA

Kuopion Yliopistosäätiö

Kärppä Jouni Erik Petri

Lehtonen Tea Maarit

LUKKARINEN MARTTI OLAVI oikeudenomistajat c/o Lukkarinen Mika Veikko Juhani

LUOSTARINEN JAANA KRISTA HANNELE

Metsähallitus

Nissinen Juha Antero

Nissinen Maija Susanna

NISSINEN SALME MARJATTA

PAKARINEN ANJA MIRJAM

Pakarinen Sirpa-Riitta

PAKARINEN TAPIO ENSIO oikeudenomistajat c/o Pakarinen Anja Mirjam

PENNANEN VEIJO OLAVI

PIPPURI HELGA MIRJAM oikeudenomistajat c/o Pippuri Kari Matti Juhani

PUUSTINEN IRMA ANNELI

RAHIKAINEN VUOKKO ANNIKKI

Reinikainen Tuija Eeva Anneli

RUIPPU TENHO HENRIK

RÄSÄNEN LAURI JOHANNES oikeudenomistajat c/o Räsänen Leena Kristiina

RÄSÄNEN LEO OSSI PETTERI

RÄSÄNEN MAIJA SINIKKA

RÄSÄNEN PERTTI EINO OLAVI

Räsänen Piritta Hely Teresa

RÄSÄNEN RAUNI HELJÄ MARKETTA

RÖNKKÖ ANJA KYLLIKKI

RÖNKKÖ MARKKU JOHANNES

Saharinen Pertti Olavi

SALLINEN OLLI SAKARI

Tornator Oyj

VÄNTTINEN ASTA IRMELI

Vänttinen Erkki Olavi

VÄNTTINEN HARRI VEIKKO

VÄNTTINEN TIMO ANTERO

Karvion osakaskunta

HAAPAMÄEN OSAKASKUNTA

Heinäveden läntinen osakaskunta

LAUSUNTO MALMINETSINTÄLUVASTA

KHALL 12.09.2016 § 160 Valmistelija: tekninen johtaja Osmo Jauhiainen, puh. 040-3556 320 tai email: osmo.jauhiainen@heinavesi.fi, Kermanrannantie 7, 79700 Heinävesi

Turvallisuus- ja kemikaalivirasto Tukes pyytää kunnalta kaivoslain (621/2011) 37 § mukaista lausuntoa Leppävirran ja Heinäveden kunnan alueelle kohdistuvasta malminetsintälupahakemuksesta. Määräaika on 23.9.2016.

Alue ilmenee kartasta, se sijoittuu Lajunlahteen. Alue on kooltaan 999 ha. Hakemusasiakirjan mukaan hakijana on Fennoscandian Resources Ab. Etsintä rahoitetaan tuon yhtiön brittiläisen emoyhtiön, Beowulf Mining Plc:n budjetista. Rahoitus on vähintään 300.000 €.

Aiempien tutkimusten mukaan alueella voi olla taloudellisesti hyödynnettävää grafiittimalmia. Alueella on tehty kallioperäkartoitusta, näytteenottoa sähkömagneettista tutkimusta. Näytteiden grafiittiipitoisuus vaihtelee 1-35% välillä. Hakemuksen mukaan vaikutukset vesistöihin, pohjavesiin, ihmisiin, tai maa- ja kallioperään ovat vähäiset. Mahdolliset vahingot korvataan maanomistajille. Hakija ehdottaa luvan vakuudeksi 10.000 €.

Hakemus on esityslistan liitteenä nro 3.

Kj: Kunnanhallitus toteaa lausuntonaan, että työ on tehtävä luontoa vahingoittamatta ja vaadittava vakuus tulee lupaviranomaisen määrätä sen suuruiseksi, että sillä turvataan varmasti mahdolliset teetettäväksi tulevat jälkityöt.

Yleensä vakuussummat vastaavissa tapauksissa ovat olleet täysin alimitoitettuja. Heinäveden kunta katsoo kohtuulliseksi vakuussummaksi 100.000 euroa.

Päätös: Kunnanhallitus päätti yksimielisesti hyväksyä kunnanjohtajan esityksen asiassa.

Tekninen johtaja Osmo Jauhiainen oli kokouksen alussa kuultavana asiantuntijana tämän asian osalta.

Allekirjoittamattomasta ja tarkastamattomasta pöytäkirjasta kirjoitetun otteen oikeaksi todistaa:

Heinävedellä 13.9.2016

Pöytäkirjanpitäjä

Sinikka Lappalainen

DIAARI: 115 /2016

134§ LAUSUNTO MALMINETSINTÄLUVASTA

Kunnanhallitus 5.9.2016 § 134

Turvallisuus- ja kemikaalivirasto Tukes pyytää kunnalta kaivoslain (621/2011) 37 § mukaista lausuntoa Leppävirran ja Heinäveden kunnan alueelle kohdistuvasta malminetsintälupahakemuksesta. Määraika on 23.9.2016.

Alue ilmenee kartasta, se sijoittuu Kohmansaloon kunnan itäisimpään osaan. Alue on kooltaan 999 ha. Hakemusasiakirjan mukaan hakijana on Oy Fennoscandian Resources Ab. Etsintä rahoitetaan tuon yhtiön brittiläisen emoyhtiön, Beowulf Mining Plc:n budjetista. Rahoitus on vähintään 300.000€.

Aiempien tutkimusten mukaan alueella voi olla taloudellisesti hyödynnettävää grafiittimalmia. Alueella on tehty kallioperäkartoitusta, näytteenottoa ja sähkömagneettista tutkimusta. Näytteiden grafiittiipitoisuus vaihtelee 1 - 35% välillä. Hakemuksen mukaan vaikutukset vesistöihin, pohjavesiin, ihmisiin, tai maa- ja kallioperään ovat vähäiset. Mahdolliset vahingot korvataan maanomistajille. Hakija ehdottaa luvan vakuudeksi 10.000 €. Hakemus on liitteenä.

Kj:n päätösesitys:

Kunnanhallitus toteaa lausuntonaan että työ on tehtävä luontoa vahingoittamatta ja vaadittava vakuus tulee lupaviranomaisen määrätä sen suuruiseksi, että sillä turvataan varmasti mahdolliset teetettäväksi tulevat jälkityöt. Yleensä vakuussummat vastaavissa tapauksissa ovat olleet täysin alimitoitettuja. Kunta katsoo kohtuulliseksi vakuussummaksi 50.000 euroa.

Päätös:

Päätösesitys hyväksyttiin yksimielisesti siten muutettuna, että vakuussummaksi esitetään 100.000 euroa.

Otteen oikeaksi todistaa
Leppävirralla, 12.9.2016

Anssi Nykänen, pöytäkirjanpitäjä

Metsähallitus
Metsätalous
Urheilukatu 3 A
81700 Lieksa

LAUSUNTO

23.8.2016

Turvallisuus- ja kemikaalivirasto
Valtakatu 2
96100 Rovaniemi

Viite Lausuntopyyntö 23.8.2016 malminetsintälupahakemuksesta Pitkäjärvi
Lupatunnus ML2016:0040

ASIA **MALMINETSINTÄLUPAHAKEMUS, OY FENNOSCANDIAN RESOURCES AB.
LEPPÄVIRTA JA HEINÄVESI**

Asiakohdan hakemukseen Metsähallitus/Metsätalous lausuu seuraavaa:

Yleisperiaatteet

Metsähallitus pitää tärkeänä, että malminetsintäalueiden tutkimustoiminnassa otetaan huomioon alueiden maisema-, luonto- ja kulttuuriarvot mahdollisimman hyvin. Tietoja Metsähallituksen mailla olevista arvokkaista ja huomioon otettavista kohteista löytyy esim. Suomen ympäristökeskuksen uhanalaisrekisteristä ja Museoviraston muinaismuistorekisteristä. Koska näistä virallisista rekistereistä ei löydy kaikkia Metsähallituksen mailla sijaitsevia luonto- ja kulttuurikohdetietoja, Metsähallitus edellyttää, että kaivosyhtiö on yhteydessä myös suoraan Metsähallitukseen. Näin voidaan käydä läpi kaivosyhtiön laatima tutkimussuunnitelma ja varmistaa, että metsälain 10§:n, luonnonsuojelulain ja muinaismuistolain määrittelemät arvokkaat luonto- ja kulttuurikohteet säilyvät mahdollisimman hyvin. Vähimmäisedellytys on, että toimijalla on tieto olemassa olevista kohteista ja kyky tunnistaa mahdolliset uudet kohteet maastossa.

Ko. tutkimusalueen tiedossa olevat huomioitavat luontokohteet ym.

Malminetsintälupahakemusalueelle sisältyy karttaliitteseen merkittyjä huomioitavia luontokohteita: 1.rakennusten rauniot, 2.luonnonsuojelulain mukainen tervaleppäkorpi, 3.huomioon otettava luontokohde, 4.metsälain mukainen pienvesi, 5.rakennusten raunio, sekä 6. ja 7. metsälain mukainen jyrkänne/varjorinne.

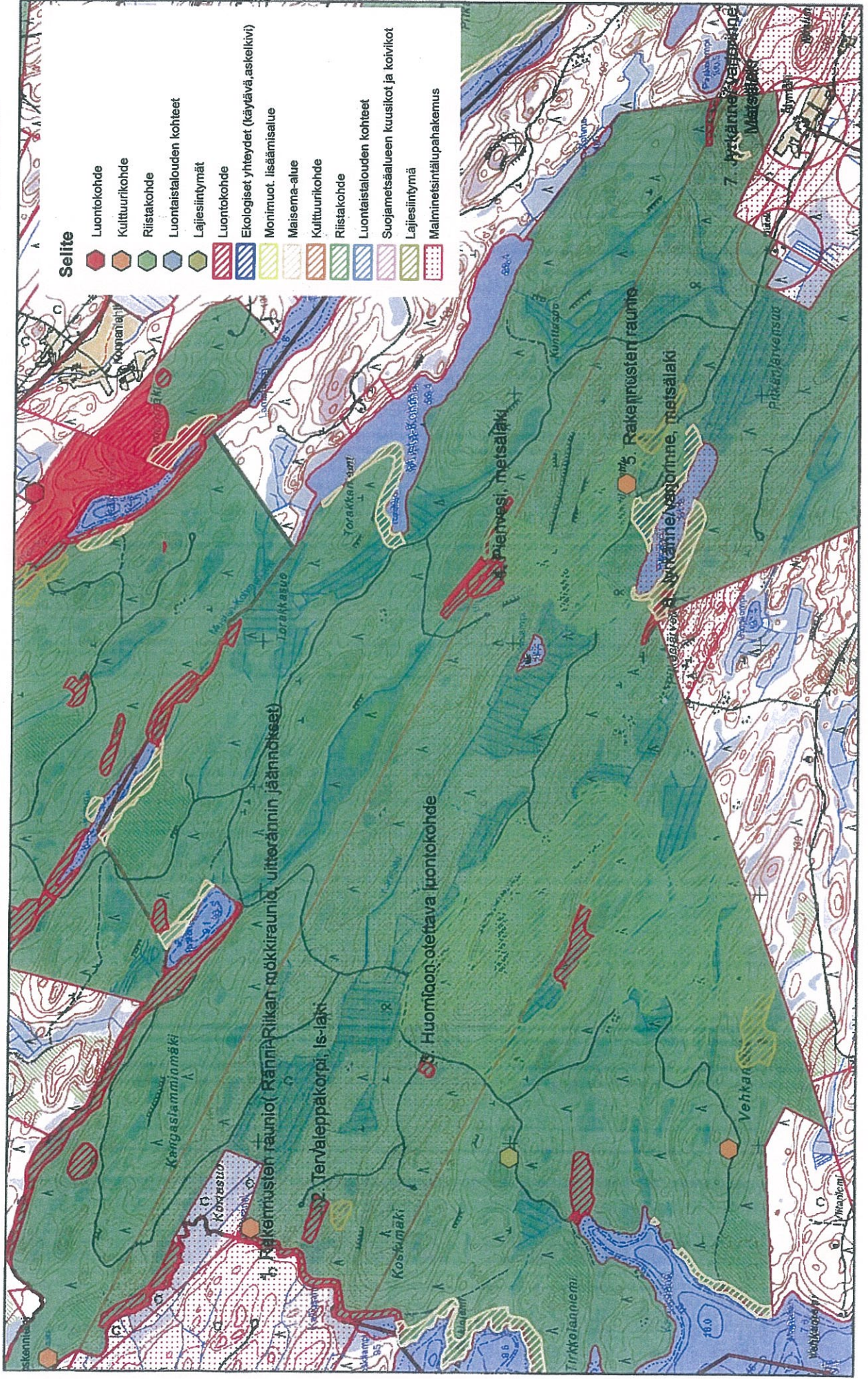
Suolla liikkumista koneilla tulee välttää myös talvella, eikä nykyisiä luontoarvoja tule heikentää. Metsäalueella liikuttaessa tulee käyttää mahdollisimman paljon harvennushakkuissa syntyneitä ajouria.

Vahinkojen ehkäiseminen ja korvaukset metsätalousmaalla

Mikäli tutkimustöiden yhteydessä on tarve poistaa puita tai käyttää Metsähallituksen tieverkostoa, tulee toimijan olla ennakkoon yhteydessä Metsähallituksen Järvi-Suomen metsätiimin tiimiesimies Jari Lassilaan p.0400-257409 ja sopia toimenpiteistä, joilla tiestö-, puusto- ja taimikkovahingot pyritään ehkäisemään tai mikäli vahinkoja syntyy, sopia korvauksista.

Turvallisuuden parantaminen

Mikäli tutkimusalueella suoritetaan sellaisia syväkairauksia, joista kairauksien jälkeen jää maastoon pysyvästi maanpäällisiä metallisia tai muovisia maaputkia, Metsähallitus edellyttää, että putket katkaistaan mahdollisimman läheltä maanpintaa ja putkien päät tulpataan. Vähän lumen aikaan putket ovat vaarallisia mm. moottorikelkkailijoille. Maanpäällisistä putkista voi aiheutua vahinkoa myös metsäkoneille ja muille maastoajoneuvoille. Esimerkiksi metsäkoneiden renkaat rikkoontuvat osuessaan maaputkien päihin. Edellä mainituilla toimilla parannetaan maaston muiden käyttäjien turvallisuutta ja estetään materiaalivahinkoja. Metsähallitus katsoo, että malminetsintäluvan saaja on kaikilta osin vastuussa näistä vahingoista Metsähallitukselle ja kolmannelle osapuolelle.





Pohjois-Savo

14.9.2016

Turvallisuus- ja kemikaalivirasto (Tukes)
Valtakatu 2
96100 Rovaniemi
kaivosasiat@tukes.fi

Viite Lausuntopyyntöne 23.8.2016

Asia Lausunto malminetsintälupahakemuksesta ML2016:0040

Turvallisuus- ja kemikaalivirasto (Tukes) on pyytänyt Pohjois-Savon elinkeino-, liikenne- ja ympäristökeskukselta (jäljempänä ELY-keskus) lausuntoa Leppävirran ja Heinäveden kunnan alueelle kohdistuvasta malminetsintälupahakemuksesta ML2016:0040. Malminetsintälupahakemus koskee Oy Fennoscandian Resources AB:n Pitkäjärven valtausta. Valtauksen luoteispäädystä kulkee Leppävirran ja Heinäveden kunnan raja ja vain Leppävirran kunta kuuluu Pohjois-Savon Ely-keskuksen toiminta-alueeseen. Tämä lausunto koskee täten vain Leppävirran kunnan alueella olevaa osaa malminetsintäalueesta.

Pohjois-Savon ELY-keskus lausuu asiasta seuraavaa:

- 1) *haittaa ihmisen terveydelle tai vaaraa yleiselle turvallisuudelle*
ELY-keskuksen näkemyksen mukaan alueella suoritettavilla, hakemuksen mukaisilla tutkimustöillä ei ole melun taikka muunkaan toiminnan kannalta haittaa ihmisten terveydelle taikka vaaraa yleiselle turvallisuudelle.
- 2) *merkittäviä muutoksia luonnonolosuhteissa*
Malminetsintäalue ei sijaitse pohjavesialueella. Alueen pintavedet laskevat alueen luoteisosasta Kuolemanjokea pitkin Suvasveteen. Kairauksissa käytettävän kaluston toimivuuden osalta ELY-keskus katsoo, että alueella tulee käyttää sellaista kairauskalustoa, josta ei aiheudu öljy taikka muitakaan haitallisten aineiden päästöjä ympäristöön. Mikäli etsintätoiminnasta johtuen alueelle pääsee esimerkiksi öljyjä, tulee kyseiset pilaantuneet maa-ainekset poistaa ja toimittaa asianmukaiseen vastaanottoaikkaan käsittelyyn. Etsintätöillä ei arvioida olevan vaikutusta vesistöihin taikka pohjavesiin.

Malminetsintä hakemuksessa on esitetty tutkimusalueen siistiminen ja entisöinti tutkimusten jälkeen. Hakemuksen mukaisen tutkimustoiminnan ei arvioida aiheuttavan haittaa ympäristölle.
- 3) *harvinaisten tai arvokkaiden luonnonesiintymien olennaista vahingoittumista*
Hakemusalue ei sijaitse valtioneuvoston hyväksymään luonnonsuojeluohjelmaan kuuluvalla alueella, luonnonsuojelualueella, perusteilla olevalla suojelualueella tai vedenhankintaan soveltuvalla pohjavesialueella. Leppävirran kunnan puolella olevalla alueella ei ELY-keskuksen tietojen mukaan ole sellaisia luonto- taikka maisema-arvoja, jotka estäisivät etsintätoiminnan.
- 4) *Merkittävää maisemallista haittaa*
Pohjois-Savon Ely-keskuksella ei ole lausuttavaa.

Ympäristönsuojelunerityisasiantuntija Jorma Lappalainen

Ympäristönsuojelun ylitarkastaja Teija Tohmo

Tämä asiakirja on hyväksytty sähköisesti / Detta dokument har godkänts elektroniskt

Hyväksyjä Lappalainen Jorma 16.09.2016 09:23

Puhakka Heikki (Tukes)

Lähetäjä: KaivosAsiat
Lähetetty: perjantaina 9. syyskuuta 2016 13.25
Vastaanottaja: Puhakka Heikki
Aihe: VL: Lausunto ML2016:0040

Lähetäjä: Hämäläinen Jyrki (ELY) [mailto:yrki.s.hamalainen@ely-keskus.fi]

Lähetetty: perjantaina 9. syyskuuta 2016 13.23

Vastaanottaja: KaivosAsiat

Aihe: Lausunto ML2016:0040

Etelä-Savon Ely-keskuksen lausunto liittyen Oy Fennoscandian Resouces AB:n malminetsintälupahakemukseen nimeltä

”Pitkäjärvi” (ML2016:0040). Alue sijaitsee Leppävirran ja Heinäveden kunnan alueella.

Leppävirran kunta kuuluu Pohjois-Savon ELY-keskuksen toimialueeseen. Heinäveden kunnan alueen osalta ELY-keskus ei näe esteitä malminetsintään.

Jyrki Hämäläinen

Ympäristönsuojelun asiantuntija

email: yrki.s.hamalainen@ely-keskus.fi

puh. 0400 512 898, vaihde 029 502 4000

Ympäristönsuojelun ja vesienkäytön palvelut -yksikkö

Etelä-Savon ELY-keskus, Jääkärintie 14, PL 164, 50101 Mikkeli

21.9.2016

MUISTUTUS MALMINETSINTÄLUPAHAKEMUKSEEN ML2016:0040

Luvanhakija: Oy Fennoscandian Resources AB

Alueen nimi: Pitkäjärvi

Lupatunnus: ML2016:0040

Alueen sijainti ja koko: Leppävirta ja Heinävesi: 999,71 hehtaaria

Muistutuksen lähettäjä: Pitkäjärvi/Haapamäki alueen maanomistajat ja asianomaiset
(Yhteyshenkilönä: Markku Lukkarinen, sähköposti: _____,
sekä Henna Poutiainen, sähköposti: _____)

Muistutuksen sisältö ja vaateet:

- Vaadimme vakuuden määrää suuremmaksi. Luvanhakija ehdottanut 10 000 euroa, joka on aivan riittämätön edes metsäkorvausten kattamiseksi lupahakemuksessa kuvattujen tutkimusmenetelmien aiheuttamien vahinkojen jäljiltä, puhumattakaan tie, ojitus ym. todennäköisistä korvauskohteista. Vaadimme vakuussummaksi 100 000 euroa.
- Vaadimme, että malminetsintäluvan hakijan tulee ilmoittaa maanomistajalle tilakohtainen tutkimussuunnitelma paperisena versiona hyvissä ajoin ennen tutkimustöiden aloittamista. Maanomistajaa kuultava tutkimussuunnitelmassa, jotta hän voi osoittaa luvanhakijalle tärkeitä kohteita kuten esim. luontokohteet, kaivot, ojat, tiet ym. Tutkimussuunnitelma tulisi olla maanomistajien tiedossa yksityiskohtaisesti myös siitä syystä, että voitaisiin luotettavasti arvioida takaussumman riittävyyttä malminetsinnästä aiheutuvien vahinkojen korvaamiseen.
- Tutkimusmenetelmien valinnassa tulee huomioida kohteen ominaisuudet niin, että esimerkiksi ne eivät aiheuta tuulituho- sekä muita riskejä jäävälle puustolle (erityisesti koeojien kaivaminen).
- Metsävahingon korvauksesta vaaditaan, että puusto tulee korvata sen perustamiskustannukset, nykytila ja tulevaisuusodotukset huomioiden. Metsävahingon arvo tulee arvioida joko paikallisen Metsänhoitoyhdistyksen edustaja tai maanomistaja voi sopia tästä suoraan luvanhakijan kanssa halutessaan. Lupa tulee kirjata, että vahinko arvioidaan asiantuntijalla, mikäli korvauksen suuruudesta on erimielisyyttä. Tehdyn asiantuntija-arvion kustannusten maksu tulee olla luvanhakijan velvollisuus, ei maanomistajan.
- Vaadimme luvanhakijalta tiedotuksen lisäystä prosessin loppuosiolle, ilmoitukset laajemmin lehtiin ja maanomistajakohtainen keskustelu ja ilmoittaminen hyvissä ajoin ennen käytännön toimia. Prosessin alkuvaiheessa ollut huono tiedotuksen taso, mikä on heikentänyt maanomistajan kykyä vaikuttaa tilanteeseen.
- Tutkimusalueet tulee ennallistaa siihen kuntoon, missä ne olivat ennen tutkimusten suorittamista. Kaadetut metsäalueet uudistettava.

- Tiestön ja ojituksen vahingot korvattava. Lupa on kirjattava, että vahinko arvioidaan asiantuntijalla, mikäli korvauksen suuruudesta on erimielisyyttä. Tehdyn asiantuntija-arvion kustannusten maksu tulee olla luvanhakijan velvollisuus, ei maanomistajan.

Puhakka Heikki (Tukes)

Lähetäjä:

Lähetetty:

perjantaina 23. syyskuuta 2016 8.26

Vastaanottaja:

Puhakka Heikki (Tukes)

Tervehdys

Pyytäisin ottamaan huomioon malminetsintälupaan ML2016:0040 Heinäveden Rusinvirralla Näätälammen (mäkelä 8:6) koillispuolella kalliolla noin 100m rannasta olevan laavun. Sekä Alakoppolilammen (laanala 8:8) pohjoispuolella rannan tuntumassa olevan laavun. Molemmat laavut ovat alle 10m2 kokoisia joten niille ei tarvinnut hakea rakennuslupaa. Molemmat laavut ovat sekä metsästäjien että paikallisten virkistys käytössä.

Markku Lukkarinen

Martti lukkarisen kp.

Asiainhoitaja

Puh:

This mail sent through L-secure: <http://www.l-secure.net/>

Pia Ärmänen

02620 Espoo

5

TUKES

Kaivosasiat@tukes.fi

Asia:

Malminetsintälupahakemus ML2016:0040

Oy Fennoscandian Resources Ab

MUISTUTUS

Malminetsintälupahakemuksen kohteena oleva alue on osa yhtenäistä suurta metsäaluetta, jossa on lukuisien lampien, jokien, purojen ja soiden ekosysteemi. Osa alueen vesistä on suorassa yhteydessä Suvasveden puolelle Suvasveden saaristot Natura 2000 -alueeseen, FI0600028, osa lammista laskee vetensä Kermajärven puolelle, joka myös on Natura 2000 -alue, FI0500011.

Näillä Natura 2000 -alueilla esiintyy EU:n luontodirektiivin II direktiivilajin saukko ja liito-orava. On oletettavaa, että hakemuksen alue näitä Suvasveden ja Kermajärven Natura 2000 -alueita yhdistävänä alueena on myös näiden lajien elinaluetta.

Hakemuksen alueen välittömästä läheisyydestä on havaintoja EU:n luontodirektiivin II direktiivilajin ahmasta.

Lisäksi alueelta ja sen välittömästä läheisyydestä on lukuisia havaintoja EU:n luontodirektiivin IV direktiivilajin eläimistä karhu, susi, ilves ja metsäpeura, joista osan tiedetään pesivän ja lisääntyvän alueella.

Tilallamme nro 420-408-1-52 on havaintoja EU:n luontodirektiivin IV direktiiviluokan viitasammakosta. On syytä olettaa, että myös hakemuksen lampialue on viitasammakon kutualue, koska osa varausalueen välittömässä läheisyydessä sijaitsevista lammista laskee maittemme kautta viitasammakoiden havaintopaikalle.

Mikäli malminetsintälupa myönnetään, Fennoscandian Resources on velvoitettava jo malminetsintävaiheessa huomioimaan, että puroissa saattaa olla Suvaksen taimenen luonnollisia lisääntymisalueita ja että taimen on luonnonsuojeluasetuksen suojaama.

Alueen merkittävän lajiston vuoksi alueen hydrologian ja ekologisen tilan muuttuminen on vastoin EU:n luontodirektiiviä, myös malminetsintävaiheessa. Mikäli malminetsintälupa myönnetään, valvovan viranomaisen on huolehdittava, että näin ei tapahdu.

Koska aluetta ei tiettävästi ole kasvillisuuden osalta aiemmin tutkittu, on mahdollista, että malminetsintävaihe aiheuttaa vahinkoa EU:n direktiivien suojelemille kasveille ja pieneliöstölle.

Esitän, ettei kyseessä olevaa malminetsintälupaa myönnetä edellä mainittuihin merkittäviin luontoarvoihin perustuen.

Lisäksi huomautan, että varausilmoituksesta VA2015:0032 ja malminetsintälupahakemuksesta tiedottaminen alueen maanomistajille ja mahdollisen kaivoksen vaikutuspiirissä oleville maanomistajille ei ole ollut riittävää. Maillamme on ollut malminetsintävaraus 7.10.2015 lähtien, lupatunnus 2015:0032, mutta asia on tullut tietoomme vasta 22.9.2016 maanomistajien Leppävirran kunnantalolla järjestämässä tilaisuudessa. Myöskään n. 2 km päässä maistamme sijaitsevasta Pitkäjärven alueen malminetsintälupahakemuksesta meillä ei ole ollut mitään tietoa ennen 22.9.2016, muistutuksen viimeisen jättöpäivän ollessa 23.9.2016. Näiltä osin Fennoscandian Resources -yhtiön tiedotus ei ole ollut asianmukaista eikä maanomistajilla ole asianmukaisia vaikutusmahdollisuuksia.

Leppävirralla 23.9.2016

Pia Ärmänen