

7.11.2016

## KUULUTUS

Turvallisuus- ja kemikaalivirasto (Tukes) kuuluttaa kaivoslain (10.6.2011/621) 40 §:n nojalla

### Malminetsintälupahakemuksen

Hakija: Endomines Oy  
Lupa-alueen nimi: Hosko N  
Lupatunnus: ML2016:0043  
Alueen sijainti ja koko: Ilomantsi, 741,41 ha.

### Kuvaus hakemuksen mukaisesta toiminnasta

Tehtyjen selvitysten perusteella yhtiö on suunnitellut malminetsintäalueelle tutkimusohjelman joka käsittää mm. timanttikairausta, kallioperä- ja lohkekartoitusta, sekä mahdollisesti muuta näytteenottoa (esimerkiksi minikairausta ja uranäytteenottoa sekä moreeninäytteenottoa) ja tarkempia geofysikaalisia mittauksia.

Alue sijaitsee liitekartan osoittamalla paikalla Ilomantsin kunnan alueella, noin 18km Hattuvaa-  
ran kylän luoteispuolella.

### Mielipiteet ja muistutukset

Mielipiteet ja muistutukset hakemuksesta voi lähettää 7.12.2016 mennessä lupatunnus maini-  
ten Tukesiin, osoitteeseen Valtakatu 2, 96100 Rovaniemi, tai sähköisesti doc- tai rtf-tiedostona  
osoitteeseen [kaivosasiat@tukes.fi](mailto:kaivosasiat@tukes.fi)

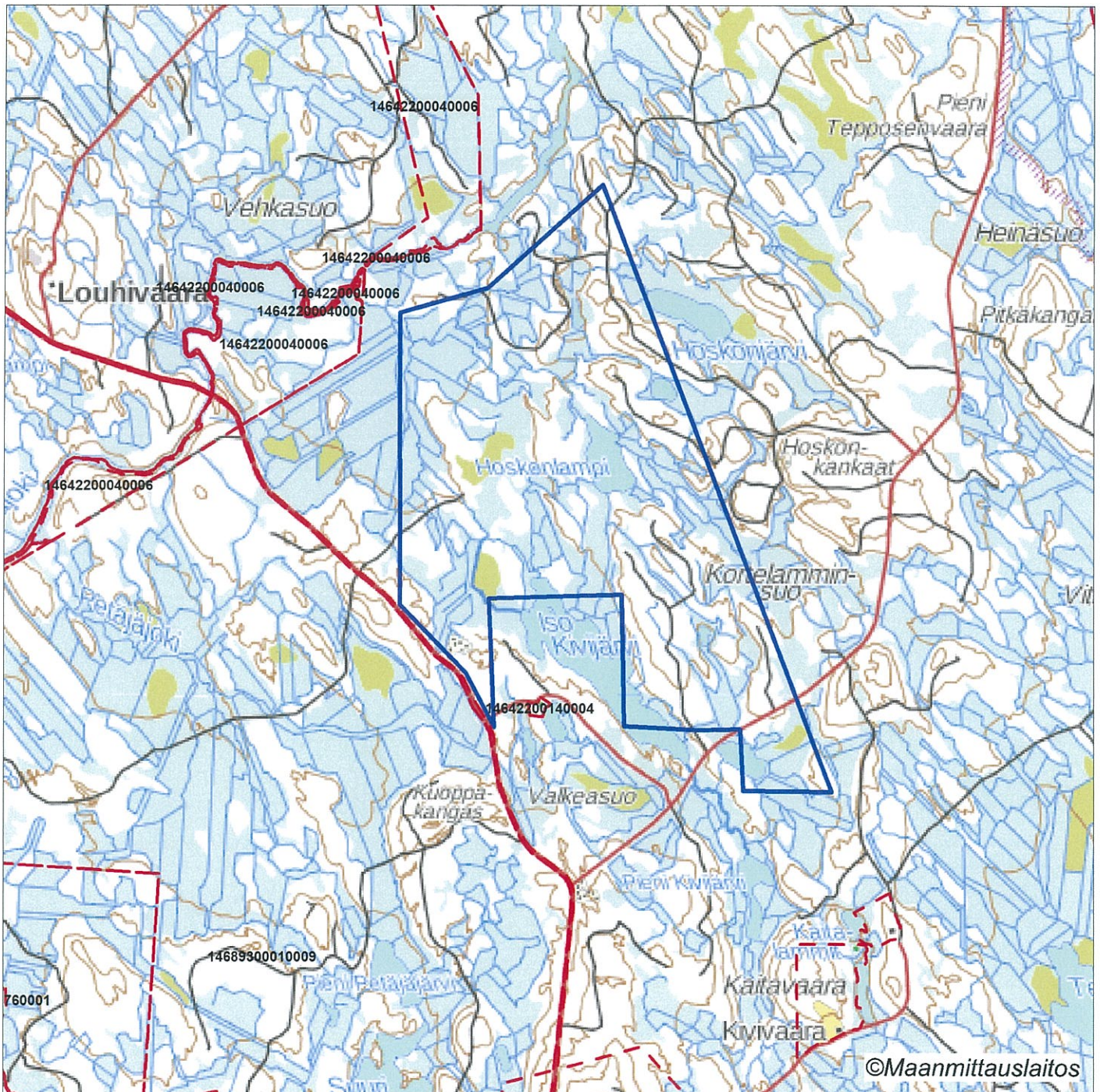
### Hakemuksen nähtävilläolo

Hakemusasiakirjat ovat nähtävänä alueen Ilomantsin kunnanvirastossa (Soihtulantie 7, 82900  
Ilomantsi), Tukesin kirjaamossa (Opastinsilta 12 B, Helsinki) ja Tukesin Rovaniemen toimipaikas-  
sa (Valtakatu 2, Rovaniemi), sekä Tukesin internet-sivuilla:  
[www.tukes.fi/lupahakemuskuulutukset](http://www.tukes.fi/lupahakemuskuulutukset)

Lisätietoja Heikki Puhakka puh. 029-5052 201 [heikki.puhakka@tukes.fi](mailto:heikki.puhakka@tukes.fi) tai [kaivosasiat@tukes.fi](mailto:kaivosasiat@tukes.fi)

Heikki Puhakka  
Ylitarkastaja





 Malminetsintäluva-alue

 Kiinteistörajat

Mittakaava 1: 40 000

Endomines Oy  
Hosko N  
ML2016:0043



© Maanmittauslaitos  
18/MML/16

Aineiston kopiointi ilman maanmittauslaitoksen lupaa kielletty



# MALMINETSINTÄ- LUPAHAKEMUS

SAAPUNUT

07.10.2016

ML2016:0043

# tukes

Turvallisuus- ja kemikaalivirasto

## HUOM!

Ennen lomakkeen täyttämistä, tutustu erilliseen liitteeseen: [Huomioitavat lain ja asetuksen kohdat](#) (klikkaa linkkiä).

- Uusi malminetsintälupahakemus  Jatkoaikahakemus  
(valtaus, malminetsintälupa)

Liittyvä lupatunnus

## 1. Tiedot hakijasta ja tämän edellytyksistä haettavaan toimintaan



<b>1.1 Hakija (ei sivuliike)</b> Endomines Oy	<b>1.2 Yhteystiedot (osoite ja puhelinnumero)</b> Pampalontie 11 82967 Hattu  Geologi Hannu-Pekka Raappana p. 050-5982751	<b>1.3 Kotipaikka</b> Ilomantsi
<b>1.4 Sähköposti</b> hannu-pekka.raappana@endomines.com		<b>1.5 Y-tunnus</b> 1061211-5

- 1.6 Virkatodistus (liitteenä)  1.7 Kaupparekisteriote (liitteenä)

<b>1.8 Malminetsinnän rahoitus esitettyyn toimintaan</b> Endomines Oy rahoittaa malminetsinnän tulorahoituksella tai omalla pääomalla.	<b>1.9 Henkilöstö ja sen asiantuntemus</b> Malminetsinnästä vastaa Pampalon päägeologi Jani Rautio. Lisäksi malminetsintäorganisaatioon kuuluu kolme geologia ja tekninen avustaja. Tutkimuksissa käytetään parasta mahdollista tekniikka niin näytteenotossa, analytiikassa kuin tulosten tulkinnassakin. Osa kulta-analytiikasta tehdään Pampalon kaivoksen rikastamon laboratoriossa. Tilauslaboratorioina käytetään vain akkreditoituja tutkimuslaitoksia. Kairausurakoitsijoiksi valitaan kokeneita urakoitsijoita, jotka on todettu päteviksi aikaisemmillä malminetsintä- ja tutkimustyömailla. Urakoitsijoilta edellytetään myös, että he osaavat työskennellä ympäristövahinkoja ennaltaehkäisten.
---	--

## 2. Alue, sen sijainti ja sen käyttöä mahdollisesti koskevat rajoitukset



<b>2.1 Hakijan ehdotus nimeksi</b> Hosko N	<b>2.2 Hakemusalueen pinta-ala ja sijainti</b> Tutkimusalue sijaitsee Ilomantsin kunnan alueella ja alueen pinta-ala on 740.9 ha.	<b>2.3 Kaavoitustilanne</b> Ilomantsin kunnan lausunto kaavoitustilanteesta liitetään hakemukseen jälkikäteen.
---	--	---

#### 2.4 Luonnonsuojelutilanne

Malminetsintäalueella ei ole luonnonsuojelualueita. Malminetsintäalueen pohjoispuolella on koskiensuojelualue, mutta lupa ei ole sen alueella.

#### 2.5 Muun lainsäädännön rajoitukset

#### 2.6 Arvio alueella olevista kaivosmineraaleista ja selvitys, mihin arvio perustuu

Malminetsintäalue sijaitsee noin 18 km luoteeseen Hattuvaaran kylästä, se sijoittuu Karjalan Kultalinjan pohjoispäähän Hoskon esiintymän pohjoispuolelle kaivospiirin välittömään läheisyyteen. Skytem suoritti alueella helikopterilla aerogeofysikaalisia mittauksia 2011. Mittausten perusteella saimme koottua uuden tarkemman geofysikaalisen kartan alueesta. Lisäksi alueella on aiemmin suoritettu GTK:n toimesta moreeninäytteenottoa, joiden tuloksia on uudelleen tulkittu. Uusi geofysikaalinen aineisto ja aikaisemmat tutkimukset viittaavat Hoskossa todetun kultapotentialin jatkuvan kaivospiirin pohjoispuolella. Valtausalueella olisi tarkoitus tutkia Hoskon kaivospiirillä todettujen kultapitoisuuksien jatkuvuutta pohjoissuunnassa pohjautuen moreeni ja geofysikaaliseen aineistoon. Alueella olisi tarkoituksena suorittaa seuraavia tutkimuksia: timanttikairausta, kallioperä- ja lohkarekartoitusta, sekä mahdollisesti muuta näytteenottoa (esimerkiksi minikairausta ja uranäytteenottoa sekä moreeninäytteenottoa) ja tarkempia geofysikaalisia mittauksia.

### 3. Malminetsintäalueeseen liittyvät asianosaiset ja heidän tietonsa



3.1 Malminetsintälupahakemus alueeseen liittyvien asianosaisten ja maanomistajien osalta pyynnöstä toimitetaan erilliset liitteet (Excel-tiedostot). Tiedostoista käy ilmi asianomaisen nimi, osoite, tilarekisterinumero, yksittäisen tilan rajat sekä pinta-ala.



#### 3.2 Muut kuin yksityiset asianosaiset (alueeseen liittyvät elinkeinot ja yhteiset alueet)

146-893-1-9 ILOMANTSIN VALTIONMAA 799.6 ha SUOMEN VALTIO/ METSÄHALLITUS  
Metsähallitus/Kirjaamo PL 94, 01301 VANTAA

## 4. Selvitys toimintaa koskevista suunnitelmista



### 4.1 Tutkimusmenetelmät, -välineet ja aikataulu

Tutkimuksia tehdään koko malminetsintäalueella.

Alueella olisi tarkoituksena suorittaa seuraavia tutkimuksia: timanttikairausta, kallioperä- ja lohkokartoitusta, sekä mahdollisesti muuta näytteenottoa (esimerkiksi minikairausta ja uranäytteenottoa sekä moreeninäytteenottoa) ja tarkempia geofysikaalisia mittauksia.

Alueella tehdään kokoajan lisää taustaselvityksiä, kuten vanhojen kairausten, kartoitusten ja muiden tutkimusten uudelleen tulkintaa. Kartoituksen pohjalta alueelle laaditaan tarkempi tutkimussuunnitelma.

### 4.2 Kaivannaisjätteen jätehuoltosuunnitelma

Kaivinkonekuopat peitetään ja kaikki kalusto sekä roskat viedään pois työskentelyalueelta ja alue palautetaan mahdollisimman lähelle alkuperäistä luonnontilaa.

## 5. Toiminnan ympäristö- ja muut vaikutukset



### 5.1 Vaikutukset ympäristön- ja luonnonsuojeluun, vesistöihin, pohjaveteen, ihmiseen ja maa- tai kallioperään

Kairakone vahingoittaa jonkin verran aluskasvillisuutta ja maapeitettä työskennellessään maastossa. Myös puustolle saattaa aiheutua vaurioita. Koneen jäljet katoavat luonnosta parissa vuodessa kasvillisuuden palaututtua kairakoneen kulku-urille ja työpisteille.

Siirtoreitit kairauspisteiden välillä suunnitellaan siten, että maastolle ja kasvillisuudelle aiheutuvat vaikutukset jäävät mahdollisimman pieniksi. Kairauskoneissa edellytetään käytettävän biohajoavia hydraulioöljyjä. Mahdollisiin letkurikkoihin varaudutaan ottamalla työmaalle mukaan imeytysturvetta.

Kairakone tai kaivinkone voivat vahingoittaa jonkin verran maapeitettä työskennellessään maastossa. Kairauksesta jää reiät kalliioon, mutta kairaputket tulpataan ja katkaistaan 30 cm mittaisiksi. Tutkimuksilla ei ole vaikutuksia vesistöihin ja pohjaveteen. Kairakonetyöskentelystä saattaa aiheutua meluhaittaa tutkimuskohteen välittömässä läheisyydessä.

Kairausurakoitsijoiksi valitaan ainoastaan kokeneita urakoitsijoita, jotka on todettu päteviksi aikaisemmissa kairausurakoissa ja osaavat työskennellä ympäristövahinkoja ennaltaehkäisten.

## 6. Ilmoitus malminetsintäalueelle rakennettavista väliaikaisista rakennelmista



6.1 Hakija ei aio rakentaa malminetsintäalueelle väliaikaisia rakennelmia

### 6.2 Työstä vastaa

--

### 6.3 Rakennelmien tiedot ja sijainti (liite-tiedosto)

--

### 6.4 Käyttötarkoitus ja käytön kesto

--

## 7. Kaivoslain edellyttämien liitteiden, aineistojen ja selvitysten tarkastuslista



- 7.1 Virkatodistus liitteenä
- 7.2 Kaupparekisteriote liitteenä
- 7.3 Sähköiset paikkatietotiedostot
- 7.3.1 Malminetsintäalue (koko alueen rajat), josta esteet on rajattu pois (kts.liite 1) (MapInfo-tiedosto ETRS-TM35FIN)
- 7.3.2 Yleispiirteinen kartta, joka osoittaa hakemuksen kohteena olevan alueen sijainnin (Pdf-tiedosto ETRS-TM35FIN)
- 7.3.3 Malminetsintäalueetta leikkaavat tilarajat omana tiedostona (ei rajanaapureita) (MapInfo-tiedosto ETRS-TM35FIN)
- 7.3.4 Malminetsintäalueen maanomistajat  
(Excel-tiedosto, joka toimitetaan vasta viranomaisen pyynnöstä ennen hakemuksen kuuluttamista.  
Malli: <http://www.tukes.fi/fi/Toimialat/Kaivokset/Malminetsintaluvat-ja-jatkoajat/Malminetsintalupa/>)
- 7.4 Selvitys kunnalta hakemuksen kohteena olevasta alueesta ja sen kaavoitustilanteesta, alueen käyttöä koskevista rajoituksista sekä niistä, joiden etua, oikeutta tai velvollisuutta asia saattaa koskea (asianosainen).  
(Selvitys voidaan toimittaa myöhemmin, mutta ennen kuin hakemus kuulutetaan)
- 7.5 Kaivannaisjätteen jätehuoltosuunnitelma liitteenä
- 7.6 Kaivannaisjätehuoltosuunnitelma on tehty ympäristönsuojelulain nojalla
- 7.7 Viranomaisen todistukset, rekisteriotteet ja vastaavat asiakirjat, joilla varmennetaan hakemuksessa esitettyjen tietojen sekä säädettyjen vaatimusten huomioon ottaminen
- 7.8 Selvitys rakennelmista malminetsintäalueella ja niiden sijainti liitteenä tai ilmoitus ettei niitä ole
- 7.9 Liitteenä luonnonsuojelulain 65 §:ssä tarkoitettusta arvioinnista ja ympäristövaikutusten arviointimenettelystä annetun lain (468/1994) mukainen ympäristövaikutusten arviointiselostus tai Natura-arvio.
- 7.9.1 Liitteenä tarkka tutkimussuunnitelma suojelualueelta, joka sisältää kulku-urat ja yksityiskohtaiset tutkimuskohteet paikkatiedostoina (Tab-tiedosto ETRS-TM35FIN)
- 7.9.2 Tiivistelmä Natura-arviosta ja sen liitteissä esitetyistä tiedoista kuulutusta varten (vain julkiset tiedot)\*
- 7.10 Tiivistelmä hakemuksessa ja sen liitteissä esitetyistä tiedoista kuulutusta varten\*
- 7.10.1 Tätä malminetsintäluvhakemusta voidaan käyttää kuulutusasiakirjana, eikä erillistä tiivistelmää hakemuksesta toimiteta
- 7.11 Merkinnät hakemustietojen julkisuudesta\*
- 7.12 Hakemukseen liittyy yhteisiä alueita\*\*

\*) Luvan hakijan tulee ilmoittaa lupahakemuksen toimittamisen yhteydessä perusteltu käsityksensä siitä, miltä osin lupahakemus tai sen liitteet sisältävät viranomaisten toiminnan julkisuudesta annetun lain (621/1999) tai muun lainsäädännön mukaan salassa pidettäviä tietoja. Hakijan tulee mahdollisuuksien mukaan toimittaa hakemuksen yhteydessä yleisluontoinen yhteenveto 1 momentissa tarkoitetuista hakemuksen tiedoista, joita voidaan esittää yleisölle.

\*\*) Jos kaivoslain 34 §:n mukainen hakemus koskee yhteisalueilla (758/1989) tarkoitettua yhteistä aluetta tai yhteismetsälaissa (109/2003) tarkoitettua yhteismetsää, hakemukseen on liitettävä sellainen selvitys, joka on tarpeen tiedoksiannon toimittamiseksi yhteisen alueen tai yhteismetsän osakaskunnalle. Vna (391/2012)

## 8. Vakuus malminetsintälupaa varten

### 8.1 Hakijan ehdotus vakuudeksi hakemuksessa esitetylle toiminnalle ja perustelut

Toiminta on pienimuotoista, jonka vuoksi vakuus ei ole tarpeellinen.

## 9. Malminetsintäluvan jälkitoimenpiteet

### 9.1 Selvitys jälkitoimenpiteistä malminetsintälupa-alueella toiminnan lopettamisen jälkeen

Työmaalla on kiinnitettävä huomiota tutkimuspaikkojen siistimiseen työn jälkeen. Alue saatetaan yleisen turvallisuuden vaatimaan tilaan. Kairaputket katkaistaan 30 cm mittaisiksi. Kaikki kalusto ja roskat viedään pois työskentelyalueelta ja alue palautetaan mahdollisimman lähelle alkuperäistä luonnontilaa.

# JATKOAIKAHAKEMUS

(Tämä osa koskee edellisten lisäksi vain valtauksien ja malminetsintälupien jatkoaikahakemuksia)

## 10. Malminetsintäluvan voimassaolon edellytykset



### 10.1 Selvitys malminetsinnän tehokkuudesta, tehdyistä toimenpiteistä, tuloksista ja kustannuksista

### 10.2 Selvitys esiintymän hyödyntämismahdollisuuksista ja jatko tutkimusten tarpeellisuudesta

### 10.3 Perustelut alueen rajoitukselle



## 11. Lisätietoja



### 11.1 Lisätietoja maalinetsintälupaa varten

## 12. Lomakkeen lähettäminen

Voit tulostaa ja tallentaa lomakkeen itsellesi ao. painikkeiden avulla.

Lomake lähetetään sähköisesti Tukesiin **Tallenna ja lähetä lomake** -painiketta painamalla; ohjelma pyytää sinua ensin tallentamaan lomakkeen jonka jälkeen sen voi lähettää oman tietokoneesi sähköpostiohjelmalla Tukesiin.

Voit lähettää lomakkeen myös itse suoraan osoitteeseen: [kaivosasiat@tukes.fi](mailto:kaivosasiat@tukes.fi).

Allekirjoitus \_\_\_\_\_

Nimenselvennys \_\_\_\_\_

### HUOMI!

Muistithan ennen lomakkeen täyttämistä tutustua erilliseen liitteeseen: [Huomioitavat lain ja asetuksen kohdat](#) (klikkaa linkkiä). Jotta hakemus saa kaivoslain (621/2011) 32 §:n mukaisen etuoikeuden kohteelle, on kaikki kaikkiin kohtiin vastattava ja kaivoslain 34§:n edellyttämällä tavalla, 7 § JA 9 §:n esteet huomioiden. Vastaa kaikkiin kohtiin ja POISTA ESTEET ALUERAJAUKSESTA.