

2.5.2017

ML2016:0046

Ylitornion kunta
PL 38
Alkkulanraitti 55
95601 YLITORNIO

KUULUTTAMINEN JA NÄHTÄVILLÄOLO

Turvallisuus- ja kemikaalivirasto (Tukes) toimittaa oheisena malminetsintälupapäätöstä ML2016:0046 koskevat kuulutusasiakirjat. Kuulutus on oltava nähtävillä kunnan ilmoitustaululla 2.6.2017 saakka, jonka jälkeen ne on palautettava Turvallisuus- ja kemikaalivirastoon varustettuna todistuksella nähtävilläpidosta.

Päätös liitteineen pyydetään pitämään nähtävillä valitusajan päättymiseen saakka.



Ilkka Keskitalo
Ylitarkastaja

LIITTEET

Kuulutusasiakirjat
Malminetsintälupapäätös ML2016:0046 (kopio)

2.5.2017

Lupatunnus
ML2016:0046

KUULUTUS

Turvallisuus- ja kemikaalivirasto (Tukes) on kaivoslain (621/2011) perusteella 2.5.2017 hyväksynyt seuraavan malminetsintälupaa koskevan hakemuksen:

Hakija:	Mawson Oy
Alueen nimi:	Männistö
Lupatunnus:	ML2016:0046
Alueen sijainti ja koko:	Ylitornio, 2141,34 ha.

Päätökseen saa kaivoslain (621/2011) 162 §:n nojalla hakea muutosta valittamalla hallinto-oikeuteen. Valitusaika on 30 päivää päätöksen antopäivästä sitä määräaikaan lukematta. Päätöksen liitteenä olevasta valitusosoituksesta ilmenee, miten muutosta haettaessa on meneteltävä. Päätös on nähtävillä Tukesin Rovaniemen toimipaikassa (käyntiosoite; Valtakatu 2, Rovaniemi) ja Tukesin kotisivulla (<http://www.tukes.fi/fi/Toimialat/Kaivokset/Kaivosviranomaisen-antamat-paatokset/Paatokset---valitusaika-voimassa/>) sekä alueen kunnanvirastoissa alueen kunnanvirastoissa (Ylitornion kunta, PL 38 Alkkulanraitti 55, 95601 YLITORNIO)..

Lisätietoja kaivosasiat@tukes.fi tai Ilkka Keskitalo puh. 050 432 3759

Kuulutettu 2.5.2017

Pidetään nähtävänä 2.6.2017 asti

Mawson Oy
Lantontie 34
95680 Lohijärvi

MALMINETSINTÄLUPAPÄÄTÖS

Malminetsintälupahakemus

Hakija: Mawson Oy
2437454-1
Suomi

Yhteystiedot: Mawson Oy

Lantontie 34
95680 LOHIJÄRVI
Lisätietoja antaa:
Tapani Hyysalo
thyysalo@mawson.fi
+358 50 448 8303

Alueen nimi: Männistö
Alueen sijainti: Ylitornio

Hakemus on tullut vireille 20.10.2016. Kaivosviranomaisen on tehnyt hakemustarkastuksen, ja todennut hakemuksen täyttävän kaivoslain 34 §:n vaatimukset. Hakemukselle on annettu ML2016:0046 ja kaivoslain 34 §:n mukainen etuoikeuspäivämäärä on 20.10.2016.

Hakemuksen tarkoitus: Malminetsintä kaivoslain (621/2011) pykälien 5, 9 ja 32 tarkoittamalla tavalla

PÄÄTÖS

Turvallisuus- ja kemikaalivirasto (Tukes) **myöntää** kaivoslain (621/2011) nojalla Mawson Oy:lle malminetsintäluvan nimeltä "**Männistö**" lupatunnuksella **ML2016:0046** Tällä luvalla **jatketaan** osaa valtausten KaivNro 8837 voimassaoloa.

Perustelut: Hakija on osoittanut, että kaivoslaissa (621/2011) säädetyt edellytykset täyttyvät eikä luvan myöntämiselle ole kaivoslaissa säädettyä estettä. Tässä malminetsintälupapäätöksessä annetut tarpeelliset tarkentavat lupamääräykset yleisten ja yksityisten etujen turvaamiseksi perustuvat kaivoslain (621/2011) 51 §.

Malminetsintäluvan nojalla luvanhaltijalla on oikeus omalla ja toisen maalla tässä luvassa mainitulla alueella (malminetsintäalueella) tutkia geologisten muodostumien rakenteita ja koostumusta sekä tehdä muita kaivostoimintaa valmistelevia tutkimuksia ja muuta malminetsintää esiintymän paikallistamiseksi sekä sen laadun, laajuuden ja hyödyntämiskelpoisuuden selvittämiseksi sen mukaan kuin tässä malminetsintäluvassa tarkemmin määrätään. Malminetsintälupa ei oikeuta esiintymän hyödyntämiseen.

Päätöksen voimassaolo

Malminetsintälupa on **voimassa tällä päätöksellä enintään kolme (3) vuotta** päätöksen lainvoimaiseksi tulosta.

Perustelut: Luvan voimassaoloaika on lain sallima enimmäisaika luvan voimassaolon jatkamiselle. Hakija on antanut selvityksen hakemuksen kohteena olevalla alueella tehdyistä tutkimuksista ja niiden tuloksista ja osoittanut, että tutkimuksia tarvitaan edelleen. Mikäli luvanhaltija haluaa pienentää voimassaolevaa malminetsintälupaa sen voimassaoloaikana tai luopua siitä kokonaan, tulee luvanhaltijan toimittaa kaivosviranomaiselle hakemus joko osittaisesta tai koko malminetsintäalueen raukeamisesta (Kaivoslaki 621/2011, 60 §, 61 §, 66 §, 67 §).

Päätöksen täytäntöönpano

Kaivoslain (621/2011) 168.1 §:n mukaisesti malminetsintälupaan perustuvat toimenpiteet saa aloittaa, kun siihen oikeuttava lupapäätös on saanut lainvoiman ja lupapäätöksessä määrätyt velvoitteet on suoritettu. Jos toimenpiteen suorittaminen edellyttää muualla lainsäädännössä vaadittua lupaa, saa toimenpiteen kuitenkin aloittaa vasta, kun toimenpiteeseen tarvittava muun lainsäädännön mukainen lupapäätös on saanut lainvoiman tai toiminnan aloittamiseen on saatu oikeus asiassa toimivaltaiselta viranomaiselta.

Malminetsintäalueen tiedot

Pinta-ala: Pinta-ala 2141,34 ha

Alueen nimi: Männistö

Sijainti: Ylitornio

Alueen tarkempi sijainti ja rajat ilmenevät tähän päätökseen liitetystä lupakartasta (Liite 1).

Alueesta tarkemmin

Hakijalle on myönnetty hakemuksen kohteena olevalle alueelle 31.10.2011 valtaus kokonaisuus tunnuksella KaivNro8873. Osa edellä mainitun valtausalueista on tässä päätöksessä yhdistetty tämän päätöksen lupatunnukseen ML2016:0046.

Tutkimusalue sijaitsee noin 50 km Rovaniemeltä länteen Ylitornion kunnassa. Tutkimusalue on asumaton seutu. Lähimmät Kaitajärven talot ovat noin 500 metrin päässä tutkimusalueen lounaisreunasta. Tutkimusalueen pinta-ala on 2141,34 ha ja se on erotettu Kultamaat ML2015:0005 nimiseltä malminetsintälupahakemusalueesta. Kyseinen malminetsintälupahakemusalue on intensiivisessä metsätalouskäytössä ja avoimia alueita sekä olemassa olevia kulku-uria alueella on jo huomattava määrä.

Malminetsintäalueella ei sijaitse suojelualueita, valtakunnallisesti merkittäviä tai suojeltuja maisema-alueita. Alueella on voimassa Länsi-Lapin maakuntakaava, jossa alue on merkitty kaivostoiminnan kehittämisvyöhykkeeseen (ek). Alueella ei ole yleiskaavaa eikä asemakaavaa. Alueelle osin ulottuu myös vanhojen metsien suojeluohjelma-alue (AMO120206).

Otaksuma mineraaleista

Hakija otaksuu alueella olevan kultaa, kuparia, nikkeliä, kobolttia, molybdeeniä, volframia ja uraania.

Yleisten ja yksityisten etujen turvaamiseksi tarpeelliset lupamääräykset (velvoitteet ja rajoitukset)

1. Määräys malminetsintätutkimusten sallituista ajankohdista ja menetelmistä, sekä malminetsintään liittyvistä laitteista ja rakennelmista

Tämän malminetsintäluvan nojalla on sallittua suorittaa seuraavia malminetsintätoimenpiteitä ja soveltaa seuraavia malminetsintämenetelmiä:

1. Geofysikaaliset ja geokemialliset tai vaikutuksiltaan niihin verrattavat tutkimusmenetelmät
2. Koneellisesti tehtävät maaperä- ja kallioperänäytteenotto (moreeni-, ura- ja pistenäytteet, kairaus)
3. Tutkimus-kaivannot ja tutkimusojat

Perustelut: Hakija on esittänyt hakemuksessaan nämä menetelmät ja kaivosviranomaisen arvioi ne tarpeelliseksi ottaen huomioon kohteella tehdyt aikaisemmat tutkimukset. Jotta mahdolliselle jatkoluvalle edellytetty vaade tehokkaasta malminetsinnästä toteutuu, tässä lupamääräyksessä tarkoitettujen toimenpiteiden tulee olla pääosin suoritettuina. Tutkimukset tulee tehdä viereisen Natura-alueen läheisyys, luonne ja suojeluperusteet huomioiden sekä mahdolliset poikkeukset jotka on tarkemmin kirjattu lupamääräyksessä 9.

2. Määräys tutkimustöitä ja -tuloksia koskevasta selvitysvelvollisuudesta

Malminetsintäluvan haltijan on vuosittain toimitettava kaivosviranomaiselle selvitys suoritetuista tutkimustöistä ja niiden tuloksista. Tutkimustöitä ja -tuloksia koskevaan vuosittaiseen selvitykseen on sisällytettävä: käytetyt tutkimus- ja työmenetelmät, yhteenveto tehdyistä tutkimuksista ja pääasialliset tulokset. Ohje löytyy Tukesin internet-sivuilta. Kunkin kalenterivuoden tutkimustöistä ja -tuloksista on raportoitava seuraavan vuoden kesäkuun loppuun mennessä, ellei toisin ohjeisteta.

Perustelut: Määräyksen perusteena on kaivoslaki (621/2011) 14 § ja VNa kaivostoiminnasta (391/2012) 4 §.

3. Määräys jälkitoimenpiteiden ajankohdasta ja ilmoittamisesta kaivosviranomaiselle

Kun malminetsintälupa on rauennut osittain, kokonaan tai peruutettu, malminetsintäluvan haltijan on raukeavilta alueilta;

1) välittömästi saatettava malminetsintäalue yleisen turvallisuuden vaatimaan kuntoon, poistettava väliaikaiset rakennelmat ja laitteet, huolehdittava alueen kunnostamisesta ja siistimisestä sekä saatettava alue mahdollisimman luonnonmukaiseen tilaan. Malminetsintäluvan haltijan on tehtävä kirjallinen ilmoitus kaivosviranomaiselle, malminetsintäalueeseen kuuluvien kiinteistöjen omistajille ja muille oikeudenhaltijoille, kun toimenpiteet on saatettu loppuun.

Ilmoituksen tulee sisältää tiedot jälkitoimenpiteiden päättymispäivästä sekä kuvaus toteutetuista jälkitoimenpiteistä.

2) kuuden kuukauden kuluessa luovutettava kaivosviranomaiselle tutkimustyöselostus, tutkimukseen liittyvä tietoaineisto ja kirjallinen esitys edustavasta otoksesta kairasydämiä. Kaivosviranomaisen ohjeistaa hakijoita tarkemmin raportoinnin muodosta. Ohje löytyy Tukesin internet-sivuilta.

Perustelut: Määräyksen perusteena on kaivoslaki (621/2011), 15 § ja VNa kaivostoiminnasta (391/2012), 5 §.

4. Määräys kaivannaisjätteen jätehuoltosuunnitelmasta ja sen noudattamisesta

Malminetsintäluvan haltija on velvollinen huolehtimaan maa- ja kiviainesjätteen synnyn ehkäisemisestä, sen haitallisuuden vähentämisestä sekä jätteen hyödyntämisestä tai käsittelemisestä.

Malminetsinnästä tässä luvassa sallituilla menetelmillä (lupamääräys 1, menetelmät 1-3) ei synny kaivannaisjätettä.

Perustelut: Määräyksen perusteena on kaivoslaki (621/2011) 13 § ja VNa kaivostoiminnasta (391/2012) 3 §.

5. Määräys ilmoitusvelvollisuudesta koskien malminetsintäalueen maastotöitä ja rakennelmia

Malminetsintäluvan haltijan on hyvissä ajoin etukäteen ilmoitettava kirjallisesti malminetsintäalueeseen kuuluvien kiinteistöjen omistajille (sekä näihin rinnastettaville, Kaivoslaki 5.2 §) ja muille oikeudenhaltijoille kaikista maastotöistä, jotka voivat aiheuttaa vahinkoa tai haittaa, sekä väliaikaisista rakennelmista.

Malminetsintäluvan haltijan on ilmoitettava maastotöistä toimialallaan yleistä etua valvoville viranomaisille:

- Lapin ELY-keskus,
- Metsähallitus

Mikäli lupa-alueelta löydetään tutkimusten yhteydessä muinaismuistolaissa tarkoitettuja kohteita, tulee luvanhaltijan toimia siten kuin muinaismuistolaissa todetaan ja ilmoittaa löydöksistä viipymättä Museovirastoon.

Perustelut: Määräyksen perusteena on kaivoslaki (621/2011) 12 § ja VNa kaivostoiminnasta (391/2012) 2 §.

6. Määräys malminetsintäalueen koon pienentämisen aikataulusta

Kaivosviranomaisen ei näe tässä vaiheessa tarvetta malminetsintäalueen pienentämiselle. Tutkimuksia voidaan pitää perusteltuna koko ML2016:0046 (liite1) alueella. Jos luvan haltija haluaa pienentää voimassaolevaa malminetsintälupaa tai luopua siitä kokonaan, tulee luvan haltijan esittää hakemus joko osittaisesta tai koko malminetsintäalueen raukeamisesta.

Hakemuksen käsittelyyn tulee varata aikaa vähintään 3 kuukautta.

Perustelut: Määräyksen perusteena on kaivoslaki (621/2011) 11 §, 51 §, 67 §). Otettaessa huomioon alueen koko, tutkimussuunnitelma ja sen perustelut, sekä seikka, etteivät luvassa sallittavat malminetsintätoimet nykyisen aluerajauksen sisällä estä tai vaikeuta olennaisesti muita alueeseen kohdistuvia käyttötarpeita, voidaan tutkimuksia pitää perusteltuna koko alueelle.

7. Määräys vakuuden asettamisesta

Hakijalle 26.6.2014 myönnettyssä lupapäätöksessä (ML2013:0041) on määrätty 20 000 euron suuruinen pankkitalletusvakuus panttaussitoumuksella, joka kattaa myös tässä päätöksessä kaivoslakiin perustuvasta toiminnasta aiheutuneiden vahinkojen ja haittojen korvaamisen sekä kaivoslain mukaisten jälkitoimenpiteiden suorittamisen. Vakuus on asetettu.

Perustelut: Määräyksen perusteena on kaivoslaki (621/2011) 107 §. Vakuus on yhtiökohtainen ja se asetetaan yhtiön voimassa olevien malminetsintäluvan / lupien, ja myös mahdollisesti myöhemmin myönnettävien malminetsintälupien kokonaispinta-alan mukaan. Tukesin linjauksen mukaisesti yli 1000 hehtaarin alueelle vakuus on 20 000 €. Koneellisen montutuksen ja järeämmän toiminnan (esim. koelouhinta) vakuus arvioidaan ja määrätään lupakohtaisesti. Nyt kyseessä oleva etsintäalue on mm. käsiteltyä metsää, joten lisävakuutta ei edellytetä.

8. Määräykset malminetsintää ja malminetsintäalueen käyttöä koskevista seikoista sen varmistamiseksi, ettei toiminnasta aiheudu kaivoslaissa (621/2011) kiellettyä seurausta.

Malminetsintäluvan haltijan on tulpattava kairareiät, mikäli kairareiästä nousee pohjavettä maanpinnalle. Kairaputket on katkaistava mahdollisimman läheltä maanpintaa, ja kairakohteiden jätehuolto sekä siistiminen on tehtävä välittömästi töiden loputtua kohteella. Jos kairauksessa käytettävän veden määrä ylittää 100m³/vrk, on toimittava siten kuin vesilaissa todetaan. Tutkimustöitä tehtäessä on otettava huomioon ympäristönsuojelulain (527/2014) 17§:n mukainen pohjaveden pilaamiskielto. Malminetsinnästä ja muusta malminetsintäalueen käytöstä ei saa aiheutua haittaa kohteen itälaidassa olevalle pohjavesialueelle, eikä merkittäviä muutoksi luonnonolosuhteissa, eikä merkittävää maisemallista haittaa.

Perustelut: Malminetsintäluvan haltijan on luovuttuaan malminetsintälupa-alueesta tai sen menetettyään viipymättä saatettava malminetsintäalue yleisen turvallisuuden vaatimaan kuntoon, sekä saatettava alue mahdollisimman luonnonmukaiseen tilaan (621/2011) 11 ja 15 §.

9. Määräykset yleisen ja yksityisen edun kannalta välttämättömistä ja luvan edellytysten toteuttamiseen liittyvistä seikoista

Vaikka tässä malminetsintäluvassa sallitut tutkimusmenetelmät eivät vaikuta laajasti ympäristöön, malminetsintäluvan haltijan on oltava kuitenkin riittävästi selvillä hankkeen ympäristövaikutuksista siinä laajuudessa kuin kohtuudella voidaan edellyttää.

Malminetsintäluvan haltijan tulee esittää hyvissä ajoin ennen tutkimustöiden aloittamista tarkka tutkimussuunnitelma toimenpiteineen ja sijaintitietoineen Tukesille. Lisäksi tutkimussuunnitelma tulee toimittaa tiedoksi Lapin ELY-keskukselle sekä Metsähallitukselle.

Perustelut: Tutkimussuunnitelman esittämismääräyksellä varmistetaan, että toimenpiteisiin voidaan tarvittaessa valvonnallisesti puuttua. Samalla Tukesin on mahdollista kaivoslain valvonnan toteuttamiseksi arvioida toimenpiteiden vaikutusta ja tarvittaessa antaa tarkempia lisämääräyksiä toimenpiteiden suorittamisesta. Kaivoslaki (621/2011) 11 § ja 12 §, VNa (391/2012) 2 §.

Siirtyminen lupa-alueelle, ja lupa-alueella liikkuminen on sulanmaan aikana pyrittävä suunnittelemaan niin, että luontaisesti tai metsänhakuissa syntyneitä aukkopaiikkoja käytetään mahdollisimman paljon hyväksi. Kosteilla alueilla, jossa maastoliikenteestä ja tutkimuksissa mahdollisesti käytettävästä raskaasta kalustosta voi syntyä merkittäviä vaikutuksia maastoon, tulee välttää sulanmaan aikana. Tällaisilla kohteilla tutkimukset tulee tehdä jäätyneen maan aikana. Tutkimusmontut ja kuopat tulee merkitä huomionarulla niiden ollessa auki putoamisvaaran vuoksi.

Tutkimusalueen sisälle jäävän Natura-alueen (FI1302107) rajasta tulee jättää n.20 metrin suojavauha, jolla tutkimusajaksi tai -monttuja ei saa tehdä. Suojavauhaa ei myöskään saa kaataa puita. Maastoliikenne edellä mainitulla Natura-alueella ei ole sallittua kesäaikana, maastoliikenneläisissä mainitun 30 metrin etäisyydellä myös malminetsintäalueen rajan ulkopuolella.

Malminetsintälupa-alue sijoittuu pieniltä osin myös Metsähallituksen luontopalvelujen hallinnassa olevalle vanhojen metsien suojeluohjelmanalueelle. Tutkimustyöskentely näillä alueilla tulee sovittaa vastaamaan alueen hallinnasta vastaavan Metsähallituksen tapaan harjoittaa omaa toimintaansa.

Tutkimusalueella on paikoin todettu kohonneita uraanipitoisuuksia. Hakijan tulee sementoida tutkimusten loputtua umpeen sellaiset reiät, joista on tavattu yli prosentin uraanipitoisuus yli metrin pituudelta. Tällaisista kohdista sementointi tehdään sekä lävistyksen kohdalta että noin 10 m matkalta molemmin puolin lävistystä.

Malminetsintäluvan haltijan on rajoitettava malminetsintä ja muu malminetsintäalueen käyttö tutkimustyön kannalta välttämättömiin toimenpiteisiin. Toimenpiteet on suunniteltava siten, että niistä ei aiheudu kohtuudella vältettävissä olevaa yleisen tai yksityisen edun loukkausta. Malminetsintäluvan nojalla tapahtuvasta malminetsinnästä ja muusta malminetsintäalueen käytöstä ei saa aiheutua:

- 1) haittaa ihmisten terveydelle tai vaaraa yleiselle turvallisuudelle;
- 2) olennaista haittaa muulle elinkeinotoiminnalle;
- 3) merkittäviä muutoksia luonnonolosuhteissa;
- 4) harvinaisten tai arvokkaiden luonnonesiintymien olennaista vahingoittumista;
- 5) merkittävää maisemallista haittaa.

Perustelut: Määräys perustuu kaivoslain (621/2011) 11 §:ään.

Alue kuuluu Palojärven paliskunnan alueeseen. Malminetsintätutkimukset on sovittava alueella toimivan paliskunnan kanssa siten, ettei niistä aiheudu kohtuutonta haittaa poronhoidolle. Malminetsintäluvan haltijan on ilmoitettava alueen paliskunnalle tutkimustöistä ja niiden aikataulusta, sekä muusta alueiden käytöstä hyvissä ajoin ennen tutkimustöiden aloittamista.

Malminetsintäluvan haltijan on otettava huomioon alueella mahdollisesti olevat poronhoidolle tärkeät rakenteet kuten esimerkiksi erotusaita ja käytettävä valmiita veräjiä kulkemiseen. Edellä mainituilla toimenpiteillä vähennetään malminetsinnästä poroahoito-elinkeinolle aiheutuvia haittoja poronhoitoalueella.

10. Määräys malminetsintäkorvauksen suuruudesta ja maksuajankodasta

Alueella on ollut voimassa kaivoslain (503/1965) mukaiset valtaukset KaivNro 8837 (3) vuotta. Tämä päätös jatkaa malminetsintäluvan voimassaoloa kolme (3) vuotta. Malminetsintäluvan haltijan on maksettava malminetsintä-alueeseen kuuluvien kiinteistöjen omistajille vuotuista korvausta **20 euroa hehtaarilta** luvan voimassaoloajan kahdelta ensimmäiseltä vuodelta, sekä **30 euroa hehtaarilta** luvan voimassaoloajan viimeiseltä vuodelta.

Malminetsintäkorvaus on ensimmäiseltä vuodelta maksettava viimeistään 30 päivänä siitä, kun malminetsintälupa on tullut lainvoimaiseksi. Seuraavina vuosina korvaus on maksettava vastaavana ajankohtana.

Perustelut: Määräys perustuu kaivoslain (621/2011) 99 §:ään, jossa säädetään malminetsintäkorvauksen suuruudesta ja maksutavasta.

Mikäli hakija pienentää tai muuttaa tässä päätöksessä määrättyä malminetsintäaluetta muutoshakemuksella, määräytyy uusi malminetsintäkorvaus maanomistajalle seuraavasta **tämän lupapäätöksen** maksupäivästä alkaen muutospäätöksessä **määrättävän pinta-alan** mukaan.

Perustelut: Määräys perustuu kaivoslain (621/2011) 51 §, 67, 69 §:ään jossa säädetään jossa säädetään malminetsintäluvan raukeamisesta ja muuttamisesta.

11. Määräys vahinkojen ja haittojen korvaamisesta malminetsintäalueella

Malminetsintäluvan haltijan on korvattava malminetsintäalueella tapahtuvasta kaivoslakiin (621/2011) perustuvasta toiminnasta aiheutuneet vahingot ja haitat, jollei jonkin toimenpiteen osalta korvauksesta toisin säädetä.

Perustelut: Määräys perustuu kaivoslain (621/2011) 103 §:ään, jossa säädetään vahinkojen ja haittojen korvaamisesta malminetsintäalueella.

Mikäli lupa-alueella joudutaan kaatamaan puita, tulee ne korvata täysimääräisinä maanomistajalle. Nuorelle puustolle tapahtuneissa vahingoissa tulee korvata lisäksi vielä odotusarvon menetys. Puustoarvioinnissa voi tarvittaessa käyttää ulkopuolista arvioijaa, esimerkiksi paikallisen metsänhoitoyhdistyksen tai metsäkeskuksen toimihenkilöä.

Hakemuksen käsittely

Hakemus: Mawson Oy	20.10.2016
Kuulutus hakemuksesta: Tukes	8.2.2017
Lausuntopyyynnöt: Tukes	8.2.2017
Päätös: Tukes	2.5.2017

Lupahakemuksesta tiedottaminen

Tukes on tiedottanut hakemuksesta 8.2.2016 kuuluttamalla siitä 30 päivän ajan Tukesin (Rovaniemen toimipisteen), sekä Ylitornion kunnan ilmoitustauluilla. Hakemus on ollut nähtävillä myös Tukesin internet-sivuilla. Hakemus on ollut nähtävillä 10.3.2017 saakka.

Tukes on tiedottanut hakemuksesta maanomistajia kirjeellä 8.2.2017

Lausunnot ja mielipiteet on pyydetty toimitettavaksi viimeistään 10.3.2017. Tämän päivämääränkin jälkeen toimitetut lausunnot ja mielipiteet on otettu ratkaisussa huomioon.

Lausuntopyynnöt ja lausunnot hakemuksesta

Hakemuksesta on lähetetty lausuntopyynnöt ja saatu lausunnot seuraavasti:

- 1) Tukesin lausuntopyyntö on lähetetty **Ylitornion kunnalle** 8.2.2017
Ylitornion kunta on antanut lausunnon 23.2.2017 (liite 4).
- 2) Tukesin lausuntopyyntö on lähetetty Lapin **ELY-keskukselle** 8.2.2017
Lapin ELY – keskus on antanut lausunnon 7.3.2017 (liite 5).
- 3) Tukesin lausuntopyyntö on lähetetty **Metsähallitukselle** 8.2.2017
Metsähallitus on antanut lausunnon 1.3.2017 (liite 6).
- 4) Tukesin lausuntopyyntö on lähetetty **Säteilyturvakeskukselle** 8.2.2017
Säteilyturvakeskus on antanut lausunnon 13.3.2017 (liite 7).
- 5) Tukesin lausuntopyyntö on lähetetty **Palojärven paliskunnalle** 8.2.2017
Palojärven paliskunta on antanut lausunnon 21.2.2017 (liite 8).

Muistutukset ja mielipiteet

Hakemuksen johdosta ei esitetty muistutuksia tai mielipiteitä.

Hakijan vastine

Hakijalta ei ole pyydetty vastinetta.

Tukesin kannanotto lausunnoissa ja muistutuksissa esitettyihin yksilöityihin vaatimuksiin

Lausunnoissa, muistutuksissa ja mielipiteissä esitetyt asiat on otettu lupapäätöksessä huomioon lupamääräyksiin.

Tiedoksi luvan haltijalle

Kaivoslain (621/2011) suhde muuhun lainsäädäntöön

Sen lisäksi, mitä kaivoslaissa säädetään, sovelletaan kaivoslain mukaista lupa- tai muuta asiaa ratkaistaessa ja muutoin tämän lain mukaan toimittaessa muun muassa; luonnonsuojelulakia (1096/1996), ympäristönsuojelulakia (527/2014), erämaalakia (62/1991), maankäyttö- ja rakennuslakia (132/1999), vesilakia (587/2011), poronhoitolakia (848/1990), säteilylakia (592/1991), ydinenergialakia (990/1987), muinaismuistolakia (295/1963), maastoliikennelakia (1710/1995) ja patoturvallisuuslakia (494/2009). Vesil 587/2011. Malminetsintäluvan haltijan on aina noudatettava Suomen lainsäädäntöä ja asiaan liittyviä muita kansainvälisiä sopimuksia.

Maastossa liikkuminen

Maastoliikennelain (1710/1995) 4.1 §:n ja 4.2 §:n 9-kohdan mukaan kaivoslaissa (621/2011) tarkoitetulla malminetsintäalueella ja 30 metrin etäisyydellä sen rajasta moottorikäyttöisellä ajoneuvolla liikkuminen ei edellytä maanomistajan tai haltijan lupaa, kun kyse on asianomaisessa malminetsintäluvassa tai kaivosluvassa tarkoitetun toiminnan kannalta välttämättömästä liikkumisesta. Mikäli malminetsintäalue rajautuu alueeseen, jolla liikkumista on rajoitettu (esim. luonnonsuojelualue), malminetsintäalueen rajan ulkopuolella tarvitaan alueen hallinnasta vastaavan viranomaisen suostumus.

Viitaten lupamääräykseen 9, malminetsintäluvan haltija veloitetaan rajoittamaan malminetsintä ja malminetsintäalueen käyttö tutkimustyön kannalta välttämättömiin toimenpiteisiin. Malminetsinnästä ei saa aiheutua merkittäviä muutoksia luonnonolosuhteissa, harvinaisten tai arvokkaiden luonnonesiintymien olennaista vahingoittamista, merkittävää maisemallista haittaa. Alueen koskemattomuuteen, joka liittyy alueen suojelutavoitteisiin, on säilytettävä. Aiheutetut vahingot on korvattava maanomistajalle.

Luvan muuttaminen ja raukeaminen

Malminetsintäluvan haltijan on kaivoslain (621/2011) 69 §:n mukaan haettava malminetsintäluvan muuttamista, jos tutkimussuunnitelmaa muutetaan tai täydennetään siten, että lupamääräyksiä on tarpeen tarkistaa. Luvanhaltija voi lisäksi hakea malminetsintäluvan muuttamista lupamääräysten tarkistamiseksi, kun luvan mukaista toimintaa on tarpeen muuttaa.

Kaivosviranomaisen on kaivoslain (621/2011) 67 §:n mukaan päätettävä, että malminetsintälupa raukeaa, jos luvanhaltija tekee asiaa koskevan hakemuksen. Luvanhaltija on velvollinen tekemään hakemuksen, jos tarkoituksena ei enää ole harjoittaa lupaan perustuvaa toimintaa osalla tai koko alueella.

Malminetsintäluvan raukeamista ja muuttamista koskeva asia käsitellään noudattaen vastaavasti, mitä kaivoslaissa (621/2011) 72 §:ssä säädetään asianomaista lupaa koskevasta lupamenettelystä, lupaharkinnasta sekä lupapäätöksestä ja sen voimassaolosta.

Hakemuksen käsittelyyn tulee varata aikaa vähintään 3 kuukautta.

Luvan voimassaolon jatkaminen

Luvanhaltijan tulee toimittaa hakemus malminetsintäluvan voimassaolon jatkamiseksi kaivosviranomaiselle viimeistään kaksi kuukautta ennen luvan voimassaolon päättymistä. (VnA kaivostoiminnasta (391/2012) 27.1 §).

Kaivoslain (621/2011) 61.1 §:n mukaan malminetsintäluvan voimassaoloa voidaan jatkaa enintään kolme vuotta kerrallaan siten, että lupa on voimassa yhteensä enintään viisitoista vuotta.

Kaivoslain (621/2011) 61.2 §:n mukaan malminetsintäluvan voimassaolon jatkamisen edellytyksenä on, että:

- 1) malminetsintä on ollut tehokasta ja järjestelmällistä;
- 2) esiintymän hyödyntämismahdollisuuksien selvittäminen edellyttää jatkotutkimuksia;
- 3) luvanhaltija on noudattanut tässä laissa säädettyjä velvollisuuksia samoin kuin lupamääräyksiä;
- 4) voimassaolon jatkamisesta ei aiheudu kohtuutonta haittaa yleiselle tai yksityiselle edulle.

Kaivoslain (621/2011) 66 §:n mukaan malminetsintäluvan voimassaolon jatkamista varten lupaviranomaiselle on ennen luvan voimassaolon päättymistä toimitettava lupahakemus sekä lupaharkinnan kannalta tarpeelliset ja luotettavat selvitykset edellä mainituista voimassaolon jatkamisen edellytyksistä.

Kaivostoiminnasta annetun valtioneuvoston asetuksen (391/2012) 27.2 §:n mukaan hakemuksesta tulee käydä ilmi hakijan haluamat muutokset lupa-alueeseen tai muut merkittävät muutokset sekä asianosaisissa tapahtuneet muutokset. Asetuksen 27.3 §:n mukaisesti hakemukseen tulee liittää lupaharkinnan kannalta tarpeellinen ja luotettava selvitys:

- 1) hakemuksen kohteena olevan luvan nojalla tehdyistä toimenpiteistä ja niiden tuloksista;
- 2) alueelle kohdistuneiden tutkimuskustannusten määrästä;
- 3) esiintymän hyödyntämismahdollisuuksista ja jatkotutkimusten tarpeellisuudesta;
- 4) perustelut aluerajaukselle.

Lisäksi hakemukseen sovelletaan vastaavasti, mitä lupahakemuksesta säädetään kaivoslain (621/2011) 34 §:ssä.

Lupapäätöksestä tiedottaminen

Lupapäätös on toimitettu päätöksenantopäivänä:

- Mawson Oy:lle

Jäljennös päätöksestä on toimitettu antopäivänä

- Ylitornion kunnalle
- Lapin ELY-keskukselle
- Metsähallitukselle,
- Palojärven paliskunnalle
- Säteilyturvakeskukselle,
- Museovirastolle tiedoksi,

Päätöksen antamisesta on ilmoitettu

- maanomistajille (kirjeitse)

Tukes toimittaa Maanmittauslaitokselle malminetsintäluvasta tiedot merkittäväksi kiinteistötietojärjestelmään.

Perustelut: Päätöksestä tiedottaminen ja siinä noudatettu menettely perustuvat kaivoslain (621/2011) lupapäätöksestä tiedottamista koskevaan 58 §:ään.

Päätösmaksu

Tästä päätöksestä perittävä maksu on **6000 €**. Lisäksi luvan saajalta peritään ilmoitus- ja käsittelykulut. Valtion talous- ja henkilöstöhallinnan palvelukeskus lähettää laskun hakijalle.

Maksu perustuu hakemuksen vireille tullessa voimassa olleeseen asetukseen Turvallisuus- ja kemikaaliviraston maksullisista suoritteista (1455/2015).

Muutoksenhaku

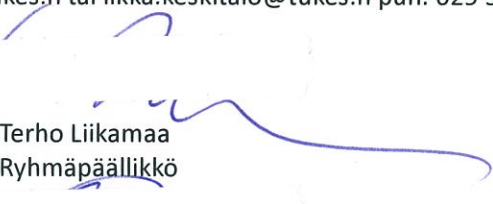
Tähän päätökseen saa kaivoslain (621/2011) 162 §:n nojalla hakea muutosta valittamalla Pohjois-Suomen hallinto-oikeuteen.

Valitus aika on 30 päivää tämän päätöksen antopäivästä sitä määräaikaan lukematta. Liitteenä olevasta valitusosoituksesta ilmenee, miten muutosta haettaessa on meneteltävä.

Päätöksestä perittävästä maksusta valitetaan samassa järjestyksessä kuin pääasiasta.

Lisätietoja

kaivosasiat@tukes.fi tai ilkka.keskitalo@tukes.fi puh. 029 5052 151


Terho Liikamaa
Ryhmäpäällikkö


Ilkka Keskitalo
Ylitarkastaja

LIITTEET

Liite 1	ML2016:0046 lupakartta
Liite 2	Tilakohtaiset pinta-alat malminetsintä lupa-alueella
Liite 3	Asianosaiset
Liite 4	Ylitornion kunnan lausunto
Liite 5	Lapin ELY-keskuksen lausunto
Liite 6	Metsähallituksen lausunto
Liite 7	Stuk lausunto
Liite 8	Palojärven paliskunnan lausunto
Liite 9	Hakemus tarvittavilta osin

VALITUSOSOITUS

Valitusviranomainen

Päätökseen saa hakea muutosta valittamalla sille hallinto-oikeudelle, jonka tuomiopiirissä pääosa tässä päätöksessä tarkoitettusta alueesta sijaitsee. Toimivaltainen hallinto-oikeus on mainittu valitusosoituksen lopussa. Valituskirjelmä osoitetaan valitusviranomaiselle ja se on toimitettava valitusajassa hallinto-oikeuden kirjaamoon.

Valitusaika

Määräaika valituksen tekemiseen on kolmekymmentä (30) päivää tämän päätöksen antopäivästä sitä määräaikaan lukematta.

Valitusoikeus

Malminetsintälupaa, kaivoslupaa ja kullanhuuhtontalupaa koskevaan päätökseen, mainitun luvan voimassaolon jatkamista, raukeamista, muuttamista ja peruuttamista koskevaan päätökseen sekä kaivostoiminnan lopettamispäätökseen saa hakea muutosta:

- 1) asianosainen;
 - 2) rekisteröity yhdistys tai säätiö, jonka tarkoituksena on ympäristön-, terveyden- tai luonnonsuojelun taikka asuinympäristön viihtyisyyden edistäminen ja jonka sääntöjen mukaisella toiminta-alueella kysymyksessä olevat ympäristövaikutukset ilmenevät;
 - 3) toiminnan sijaintikunta tai muu kunta, jonka alueella toiminnan haitalliset vaikutukset ilmenevät;
 - 4) elinkeino-, liikenne- ja ympäristökeskus ja muu asiassa toimialallaan yleistä etua valvova viranomainen;
 - 5) saamelaiskäräjät sillä perusteella, että luvassa tarkoitettu toiminta heikentää saamelaisten oikeutta alkuperäiskansana ylläpitää ja kehittää omaa kieltään ja kulttuuriaan;
 - 6) kolttien kyläkokous sillä perusteella, että luvassa tarkoitettu toiminta heikentää kolttia-alueella kolttien elinolosuhteita ja mahdollisuuksia harjoittaa elinkeinoja.
- Kaivosviranomaisella on lisäksi oikeus valittaa sellaisesta päätöksestä, jolla hallinto-oikeus on muuttanut sen tekemää päätöstä tai kumonnut päätöksen.

Valituksen sisältö

Valituskirjelmässä on ilmoitettava

- päätös, johon haetaan muutosta
- miltä kohdin päätökseen haetaan muutosta ja mitä muutoksia siihen vaaditaan tehtäväksi
- perusteet, joilla muutosta vaaditaan
- valittajan nimi ja kotikunta
- postiosoite ja puhelinnumero, joihin asiaa koskevat ilmoitukset valittajalle voidaan toimittaa

Jos valittajan puhevaltaa käyttää hänen laillinen edustajansa tai asiamiehensä tai jos valituksen laatijana on joku muu henkilö, valituskirjelmässä on ilmoitettava

myös tämän nimi ja kotikunta.

Valittajan, laillisen edustajan tai asiamiehen on allekirjoitettava valituskirjelmä, ellei valituskirjelmää toimiteta sähköisesti (telekopiona tai sähköpostilla).

Valituksen liitteet

Valituskirjelmään on liitettävä

- päätös, johon haetaan muutosta valittamalla, alkuperäisenä tai jäljennöksenä
- asiakirjat, joihin valittaja vetoaa vaatimuksensa tueksi, jollei niitä ole jo aikaisemmin toimitettu viranomaiselle
- asiamiehen valtakirja

Valituskirjelmän toimittaminen perille

Valituskirjelmän voi viedä valittaja itse tai hänen valtuuttamansa asiamies. Valituskirjelmä liitteineen voidaan myös lähettää postitse, telekopiona tai sähköpostilla. Postiin valituskirjelmä on jätettävä niin ajoissa, että se ehtii perille valitusajan viimeisenä päivänä ennen aukioloajan päättymistä. Hallinto-oikeudessa kirjaamon aukioloaika on klo 8.00–16.15. Sähköisesti (telekopiona tai sähköpostilla) toimitetun valituskirjelmän on oltava toimitettu niin, että se on käytettävissä vastaanottolaitteessa tai tietojärjestelmässä määräajan viimeisenä päivänä ennen virka-ajan päättymistä.

Valittajalta peritään hallinto-oikeudessa **oikeudenkäyntimaksu 250 euroa**. Tuomioistuinten ja eräiden oikeushallintoviranomaisten suoritteista perittävistä maksuista annetussa laissa (701/1993) on erikseen säädetty eräistä tapauksista, joissa maksua ei peritä.

Toimivaltaisen hallinto-oikeuden yhteystiedot muutoksenhakua varten:

Pohjois-Suomen hallinto-oikeus

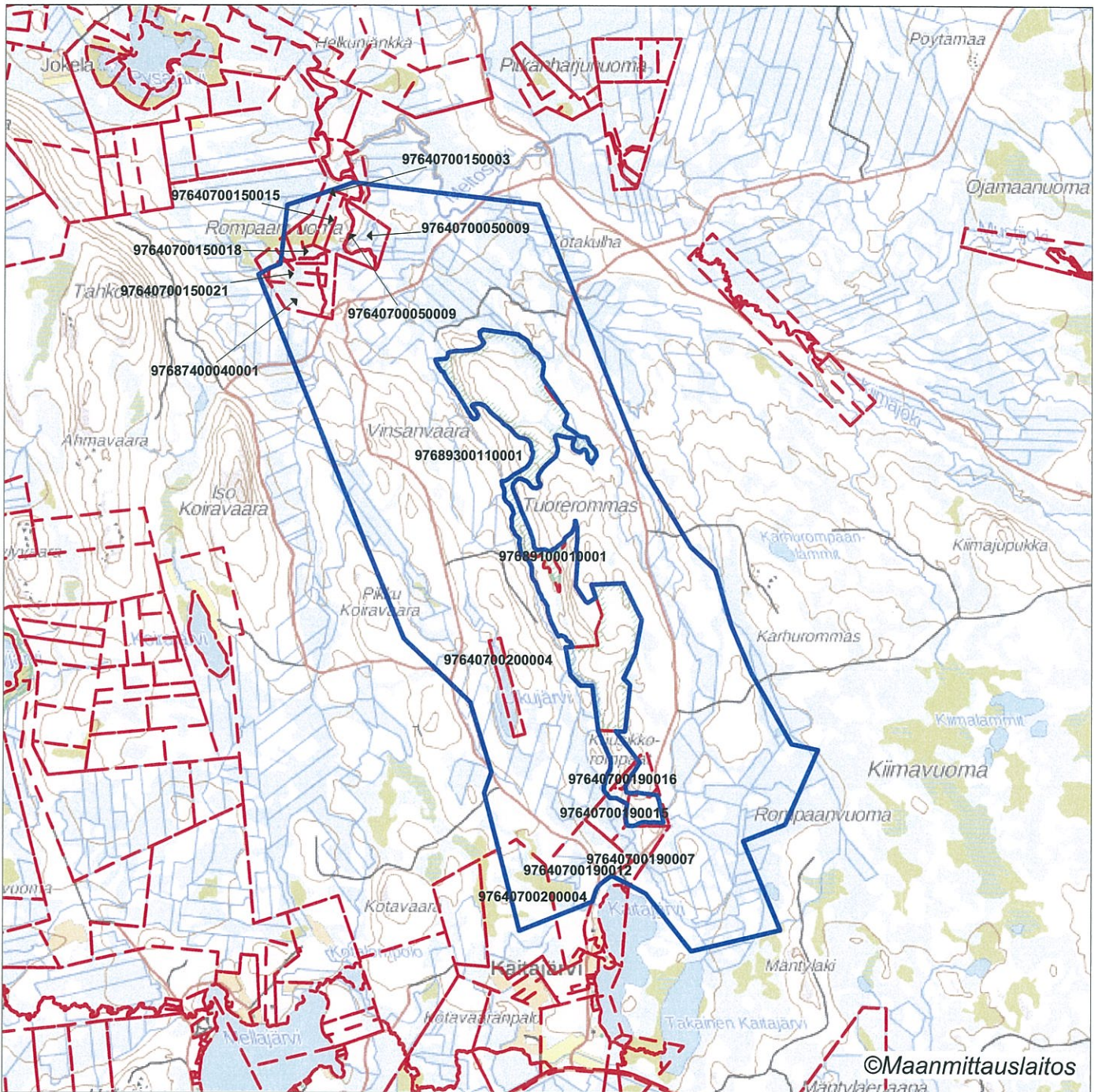
käyntiosoite: Isokatu 4, Oulu

postiosoite: PL 189, 90101 Oulu

puhelin: 029 56 42800

faksi: 029 56 42841

sähköposti: pohjois-suomi.hao@oikeus.fi



 Malminetsintälupa-alue

 Kiinteistörajat

Mittakaava 1: 60 000

Mawson Oy
Männistö
2016:0046

© Maanmittauslaitos



ML2016:0046 Männistö
Tilakohtaiset pinta-alat

Tila r:no	Pinta-ala (ha)
976-407-5-9	28,85
976-407-15-3	11,50
976-407-15-15	10,22
976-407-15-18	8,42
976-407-15-21	9,36
976-407-19-7	18,89
976-407-19-12	48,36
976-407-19-15	21,39
976-407-19-16	2,75
976-407-20-4	46,68
976-407-876-1	0,73
976-407-876-5	0,62
976-874-4-1	27,02
976-893-11-1	1906,54

Pinta-ala yhteensä: **2141,33 ha**

ML2016:0046 Männistö

Asianosaiset maanomistajat:

ERKKI ANTTI VUOLON KUOLINPESÄ/
ISTO INKERI ELISABET
VUOLO ANJA MARJA KAISU
VUOLO HEIKKI ANTERO
VUOLO MAILA HELENA
VUOLO MIKKO
VUOLO PAAVO IISAKKI
VUOLO RAUNI MIRJAMI
VUOSKU PEKKA ALBERT OIKEUDENOMISTAJAT/ TAUNO VUOSKU
VUOSKU JAANA MARKETTA
HEIKKILÄ LAURI MATTI OIKEUDENOMISTAJAT/ KRISTO ULLA MARJATTA
YLITORNION KUNTA
KOIVURANTA OTTO EMIL
KOIVURANTA SEPPO IISAK
KOIVURANTA OTTO EMIL
SUOMEN VALTIO/ LAPIN YMPÄRISTÖKESKUS
MYLLYKOSKI AHTI AARNO
MELTOSJÄRVEN OSAKASKUNTA/ SAUKKORIIPPI JARMO JUHANI
VUOSKU JAANA MARKETTA
KRISTOJEN YHTEISMETSÄ/ KRISTO ARMAS ENSIO
SUOMEN VALTIO/ METSÄHALLITUS

TUKES
23. 02. 2017
/ /

Kokousaika: Maanantaina 20.02.2017 klo 15.00 – 16.35

Kokouspaikka: Kunnanhallituksen kokoushuone

Jäsenet:

Uusimaa, Jorma
Vakkuri, Vuokko
Kangas, Markku
Parviainen, Eugen
Yrjänheikki, Marketta
Keskitalo, Raimo
Syväjärvi, Heli

khall. puh.joht.
khall. varapuh.joht.
" jäsen
" "
" "
" varajäsen
" "

Muut:

Melaluoto, Tapani
Erkheikki, Marja-Leena
Laitinen, Reeta
Turunen, Rauha
Ollikkala, Jouni

kunnanjohtaja, esittelijä
hallintojohtaja, pöytäkirjanpitäjä
kvalt. puh.joht.
" I varapuh.joht.
" II varapuh.joht.

Pöytäkirjan allekirjoitus: Jorma Uusimaa
puheenjohtaja

Marja-Leena Erkheikki
pöytäkirjanpitäjä

Pöytäkirjan tarkastus: Ylitorniolla, 20.2.2017

Marketta Yrjänheikki
Marketta Yrjänheikki

Eugen Parviainen
Eugen Parviainen

Asiat: §§ 33-44

Pöytäkirja ollut nähtävänä: Ylitornion kunnanvirastossa hallintojohtajan toimistossa
21.2.2017 kello 09.00 – 15.00
Ilmoitustaulun hoitaja

Anja Lehtonen

Dno YL:98 /2014

38 §

Turvallisuus- ja kemikaalivirasto Tukesin lausuntopyyntö Mawson Oy:n malminetsintälupahakemuksesta

Turvallisuus- ja kemikaalivirasto Tukesin lausuntopyyntö 8.2.2017:

"Turvallisuus- ja kemikaalivirasto (Tukes) pyytää kaivoslain (621/2011) 37 §:n nojalla Ylitornion kunnalta lausuntoa liitteenä olevasta Ylitornion kunnan alueelle kohdistuvasta malminetsintälupahakemuksen jatkoaikahakemuksesta.

Lausunto tulee toimittaa lupatunnus ML2016:0046 mainiten viimeistään 10.3.2017 osoitteeseen:

Turvallisuus- ja kemikaalivirasto (Tukes)
Valtakatu 2
96100 Rovaniemi

tai sähköisesti doc- tai rtf-tiedostona osoitteeseen kaivosasiat@tukes.fi.

Määräajan noudattamatta jättäminen ei estä asian ratkaisemista.

Lisätietoja asiasta voi tarvittaessa kysyä Ilkka Keskitalolta puh. 029 5052 151, ilka.keskitalo@tukes.fi tai Esa Tuomiselta puh. 029 5052 018, esa.tuominen@tukes.fi "

Liitteessä on kartta malminetsintälupa-alueesta. Tukesin lausuntopyyntö liitteenä on nähtävänä kokouksessa.

Esitys

Kunnanhallitus ilmoittaa lausuntonaan, ettei kunnalla ole huomautettavaa Mawson Oy:n malminetsintälupahakemuksen jatkoaikahakemuksen ML2016:0046 johdosta.

Päätös

Päätösesitys hyväksyttiin.

Jakelu: Turvallisuus- ja kemikaalivirasto Tukes

Ylitorniolla 21 / 2 2017

Pöytäkirjantarkastajien nimikirjaimet: / Otteen oikeaksi todistaa:

LK /KH /KV /

Hallintosihteeri

Anja Lehtonen



OIKAISUVAATIMUSOHJEET JA VALITUSOSOITUS

Muutoksenhakukiellot:

Kieltojen perusteet:

Seuraavista päätöksistä ei saa tehdä kuntalain 91 §:n mukaan oikaisuvaatimusta eikä kunnallisvalitusta, koska päätös koskee vain valmistelua tai -täytäntöönpanoa.

Pykälät: 33-35, 38, 40-44

Koska päätöksestä voidaan tehdä kuntalain 89 §:n 1 momentin mukaan kirjallinen oikaisuvaatimus, seuraaviin päätöksiin ei saa hakea muutosta valittamalla.

Pykälät:

Hallintolainkäyttölain 5 §:n/muun lainsäädännön mukaan seuraaviin päätöksiin ei saa hakea muutosta valittamalla.

Pykälät ja valituskieltojen perusteet

Oikaisuvaatimusohjeet:

Oikaisuvaatimus- ja viranomaisen ja -aika:

Seuraaviin päätöksiin tyytymätön voi tehdä kirjallisen oikaisuvaatimuksen.

Pykälät: 36-37, 39

Viranomaisen, jolle oikaisuvaatimus tehdään, osoite ja postiosoite

Kunnanhallitus

Käyntiosoite: Alkkulanraitti 55, 95600 Ylitornio

telefax: 016-571 011

Oikaisuvaatimus on tehtävä 14 päivän kuluessa päätöksen tiedoksisaannista.

Oikaisuvaatimusaikaa laskettaessa tiedoksisaantipäivää ei oteta lukuun.

ks. jäljempänä oikaisuvaatimuksen sisältö

Valitusosoitus:

Valitusviranomaisen ja valitusaika:

Seuraaviin päätöksiin voidaan hakea muutosta kirjallisella valituksella. Oikaisuvaatimuksen johdosta annettuun päätökseen saa hakea muutosta kunnallisvalituksin vain se, joka on tehnyt oikaisuvaatimuksen. Mikäli päätös on oikaisuvaatimuksen johdosta muuttunut, saa päätökseen hakea muutosta kunnallisvalituksin myös asianosainen sekä kunnan jäsen.

Valitusviranomaisen, osoite ja postiosoite:

Pohjois-Suomen hallinto-oikeus

PL 189, 90101 OULU

sähköposti: pohjois-suomi.hao@oikeus.fi

puhelin: 029 56 42800

telefax: 029 56 42841

virka-aika klo 08.00-16.15

Käyntiosoite: Isokatu 4, OULU

Kunnallisvalitus

Valitusajka 30 päivää

Pykälät:

Hallintovalitus

Muu valitusviranomaisen, osoite ja postiosoite

Pykälät:

Valitusajka ___ päivää

Valitusajka alkaa päätöksen tiedoksisaannista. Valitusajkaa laskettaessa tiedoksisaantipäivää ei oteta lukuun.

Oikaisuvaatimus- / Valitusosoituskirjelmän sisältö ja toimittaminen:

Oikaisuvaatimuskirjelmässä / valituskirjelmässä on ilmoitettava

- päätös, johon haetaan muutosta
- mitä kohdin päätökseen haetaan muutosta ja mitä muutoksia siihen vaaditaan tehtäväksi
- muutoksen perusteet.

Oikaisuvaatimuskirjelmässä / valituskirjelmässä on ilmoitettava oikaisuvaatimuksen tekijän / valittajan nimi ja kotikunta. Jos oikaisuvaatimuksen tekijän / valittajan puhevaltaa käyttää hänen laillinen edustajansa tai asiamiehensä tai jos oikaisuvaatimuksen / valituksen laatijana on joku muu henkilö, oikaisuvaatimuskirjelmässä / valituskirjelmässä on ilmoitettava myös tämän nimi ja kotikunta. Lisäksi on ilmoitettava postiosoite ja puhelinnumero, joihin asiaa koskevat ilmoitukset oikaisuvaatimuksen tekijälle/valittajalle voidaan toimittaa.

Valittajan / oikaisuvaatimuksen tekijän, laillisen edustajan tai asiamiehen on allekirjoitettava oikaisuvaatimus- / valituskirjelmä.

Oikaisuvaatimuskirjelmään / valituskirjelmään on liitettävä päätös, josta vallitetaan, alkuperäisenä tai jäljennöksenä sekä todistus siitä, minä päivänä päätös on annettu tiedoksi tai muu selvitys oikaisuvaatimus-/valitusajan alkamisen ajankohdasta.

Oikaisuvaatimuskirjelmään / valituskirjelmään on liitettävä asiakirjat, joihin oikaisuvaatimuksen tekijä /valittaja vetoaa vaatimuksensa tueksi, jolle niitä ole jo aikaisemmin toimitettu viranomaiselle. Asiamiehen on liitettävä valtakirja sen mukaan kuin hallintolain 12 §:ssä /HLL 21 §:ssä säädetään.

Oikaisuvaatimus- / valitusasiakirjat on toimitettava oikaisuvaatimus- / valitusviranomaiselle viimeistään oikaisuvaatimus- / valitusajan viimeisenä päivänä ennen viraston aukioloajan päättymistä. Jos oikaisuvaatimus-/valitusajan viimeinen päivä on pyhäpäivä, itsenäisyyspäivä, vapunpäivä, joulukuun- tai juhannusaatto tai arklauantai, saa valitusasiakirjat toimittaa viranomaiselle ensimmäisenä sen jälkeisenä arkipäivänä. Asiakirjat toimitetaan viranomaisen asiointiosoitteeseen lähettäjän omalla vastuulla. Tämä voidaan tehdä myös postitse, sähköisesti tai lähettämällä postilaatikon välityksellä. Postiin asiakirjat on jätettävä niin ajoissa, että ne ehtivät perille ennen oikaisuvaatimus- / valitusajan päättymistä.

Valitusasiakirjat voi toimittaa myös:
nimi, osoite ja postinumero

Pykälät:

Valitusasiakirjat on toimitettava 1): nimi, osoite ja postiosoite

Pykälät:

Lisätietoja:

Tuomioistuinten ja eräiden oikeushallintoviranomaisten suoritteista perittävistä maksuista annetun lain (701/93) nojalla muutoksenhakijalta peritään oikeudenkäyntimaksua hallinto-oikeudessa 82 euroa.

Yksityiskohtainen oikaisuvaatimusohje/valitusosoitus liitetään pöytäkirjanotteeseen.

Pöytäkirjantarkastajien nimikirjaimet: / Otteen oikeaksi todistaa:

LK /KH /KV /

Päätös on postitettu otteen oikeaksitodistamispäivänä. Vastaanottajan katsotaan saaneen päätöksestä tiedon seitsemäntenä päivänä kirjeen lähtemisestä, jollei muuta näytetä (HLL 59 § 2 mom.). Valitusaikaa laskettaessa tiedoksisaantipäivää ei oteta lukuun.

- 1) Jos toimitettava muulle kuin valitusviranomaiselle.

Liitetään pöytäkirjaan

Pöytäkirjantarkastajien nimikirjaimet: / Otteen oikeaksi todistaa:

LK /KH /KV /

E. B.



7.3.2017

LAPELY/443/2017

Turvallisuus- ja kemikaalivirasto (Tukes)
kaivosasiat@tukes.fi

Viite Lausuntopyyntöne 8.2.2017 ML2016:0046

Malminetsintälupahakemus ML2016:0046 (Männistö), Mawson Oy, Ylitornio

Mawson Oy hakee jatkoaikaa malminetsintäluvalle noin 2123 ha:n laajuiselle alueelle Ylitornioon. Hakemusalue sijaitsee Kaitajärvien pohjoispuolella runsaat 40 km Rovaniemeltä länteen ympäröiden Romppaat-nimistä (FI130 2107) Natura -aluetta. Hakija on tehnyt alueella malminetsintätutkimusta vuodesta 2010 lähtien. Viimeisin valtausoikeutta koskeva Tukesin päätös (KaivNro 8837), joka koski huomattavasti laajempaa aluetta kuin nykyinen hakemusalue, on annettu 31.10.2011. Hakija on arvioinut alueelta löytyvän muun muassa kultaa. Suunniteltuihin tutkimuksiin kuuluu kevyempien mittausmenetelmien ohella mm. syväkairauksia, kaivinkoneavusteista näytteenottoa ja RC-kairausta.

Suojelualueet ja Natura 2000 –verkosto

Hakemusalue ympäröi rajanmyötäisesti Romppaat-nimistä Natura-aluetta (SAC FI1302107). Natura-alueen pohjoisosa on Tuorerommaksen soiden-suojelualuetta (SSA120122) ja sen keskivaiheilla on Palorompaan lehtojensuojelualue (LHA120053). Natura-alueen suojeluperusteena ovat luontodirektiivin luontotyypit ovat letot, lehdot, luonnonmetsät, puustoiset suot, kalkkikalliot, lähteet ja lähdesuot, huurresammallähteet ja pikkujouet ja purot. Lajeista alueen suojeluperusteina ovat saukko sekä kolme luontodirektiivin liitteiden II ja IV kasvilajia.

Hakemuksen liitteessä 1 kohdassa 5 käsitellään tutkimustoimenpiteiden luonto- ja ympäristövaikutuksia. Tässä yhteydessä todetaan, että kairausyksikön siirtämisessä puita ei kaadeta 20 metriä lähempänä Natura-alueen rajasta.

Hakemuksen liitteessä 2 on selvitys hakemusalueen luontoarvoista ja luonnonsuojelutilanteesta. Yhtiö toteaa arvioineensa tarvetta luonnonsuojelulain 65 §:n mukaiselle arviointimenettelylle yhdessä alan asiantuntijoiden kanssa. Yhtiö ei näe perusteita Natura-vaikutusten arvioinnille. Yhtiön perusteluiden mukaan negatiivisia vaikutuksia Natura-alueen suojeluperusteille ei aiheudu, koska Natura-alue kohoaa hakemusalueen keskellä muusta maastosta erottuvana vaarajaksona ja vedet virtaavat suojelualueelta pois päin. Muita mahdollisia yhteisvaikutuksia koskevia hankkeita ei hakemuksen mukaan ole tiedossa.

ELY-keskus esittää lisättäväksi lupamääräyksiin, että Natura-alueeseen rajautuvilla suoalueilla ei tehdä tutkimuskaivantoja tai -oja 20 metriä lähempänä Natura-alueen rajasta. Suojelun perusteena olevien lajien ja luontotyyppien esiintymiä on aivan rajan tuntumassa, joten lupamääräys on tarpeen sen varmistamiseksi, että Natura-alueen suojeluperusteita ei merkittävästi heikennetä.

Tutkimussuunnitelmassa ei ole käsitelty mahdollista Natura-alueelle suuntautuvaa maastoliikenteen tarvetta eikä sen vaikutuksia. ELY-keskus esittää päätökseen liitettäväksi lupamääräystä maastoliikennelain mukaisen, 30 metriä lupa-alueen ulkopuolelle ulottuvan kulkuoikeuden rajoittamiseksi Natura-alueen osalta. Muussa tapauksessa mahdollisen maastoliikenteen vaikutuksia Natura-alueen suojeluperusteisiin tulisi arvioida hakemuksessa. Lisäksi ELY-keskus toteaa, että perustetuilla luonnonsuojelualueilla maastoliikenne on mahdollista vain ko. alueiden rauhoitusmääräysten mukaisen luvan nojalla.

Toisin kuin tutkimussuunnitelmassa todetaan, hakemusalueeseen sisältyy Metsähallituksen luontopalvelujen hallinnassa olevaa Natura-verkoston ulkopuolista vanhojen metsien suojeluohjelman aluetta. Alueen suojelu tullaan toteuttamaan luonnonsuojelulain mukaisena suojeluna. Malminetsintätoimenpiteillä ei saa vaarantaa näiden alueiden suojelutavoitteita.

Hakemuksen mukaan Natura-alueelle on vireillä erillinen malminetsintäluvan jatkoaikahakemus.

Pohjavesialue

Suunnitellun malminetsintäalueen itäosaan sijoittuu Rompaanoja/Tuorerommas -niminen pohjavesialue (tunnus 12976150, luokka III, muu pohjavesialue). Pohjavesialueen rajausta ilmenee tämän lausunnon liitekartalta. Muodostuma on etelä-pohjoissuuntainen matala harju, jonka antoisuudeksi on arvioitu 520 m³/d. Pohjavesialueen pinta-ala on 1,27 km² ja muodostumisalueen 0,63 km².

Lisäksi hakemusalueen pohjoisnurkka leikkaa pieneltä osin toista pohjavesialuetta (Kotakulha, tunnus 12976149).

Meneillään olevan pohjavesiluokitusmuutosten yhteydessä Rompaanoja / Tuorerommas -pohjavesialue tullaan tutkimaan ja mahdollisesti luokitusta tullaan muuttamaan pohjavesiluokkaan E (pohjavesialueet, joiden pohjavedestä jokin maa- tai pintavesiekosysteemi on suoraan riippuvainen). Pohjavesialueella sijaitsee 2 peruskarttaan merkittyä lähdettä, joita ei ole kartoitettu. Alueella on suoritettu alustava maastokäynti 2.8.2016.

Pohjavesialueella on mahdollista tehdä malminetsintää, mutta toiminnassa tulee ottaa huomioon seuraavat esille tuodut asiat. Lähtökohta pohjavesialueilla toimittaessa on, että toiminnasta ei saa aiheutua vaaraa pohjaveden määrälle ja laadulle.

Pohjavesialueella ei suositella tutkimusten toteuttamista kaivinkoneella. Varsinkin muodostuman reunaosilla on pohjavedenpinta yleensä lähempänä maanpintaa, joten on olemassa vaara, että tutkimuskaivantojen ja tutkimusojien kaivun yhteydessä vettä johtavat kerrokset kaivetaan auki. Tällöin saattaa aiheutua pohjavesiesiintymän antoisuutta alentavaa pohjaveden purkautumista tai pintavesien imeytymistä pohjavesiesiintymään. Tästä saattaa aiheutua pohjaveden laadun heikkenemistä tai määrän vähenemistä.

Tutkimusalueen kaikkien luonnontilaisten lähteiden vaarantaminen on vesilain 2 luvun 11 §:n mukaan kiellettyä. Lähteisiin tulee jättää vähintään 20 metrin suojavaiohyke lähteen koko ja tila huomioiden.

Pohjavesialueilla ei tule säilyttää esimerkiksi työkoneita ja öljysäiliöitä. Kairauksissa ym. toimenpiteissä mahdollisesti käytettävät vedet tulee johtaa pohjavesialueen ulkopuolelle.

Toiminnassa tulee huomioida myös mahdolliset yksityiset kaivot. Kairaus- tai kaivupisteen ympäristössä 1 km säteellä on syytä tehdä kaivokartoitus, jossa arvioidaan kaivon käyttö ja kunto. Mikäli alueella tehdään kaivutoimenpiteitä, ainakin 500 metrin säteellä käytössä olevat kaivot on syytä ottaa tarkkailuun (vedenpinnan korkeus ja veden laatu). Yksityiskaivoihin tulee jättää suojaetäisyyttä noin 100 metriä.

Rauhoitetut ja uhanalaiset lajit

Yhtiö on tehnyt hakemusalueella kasvillisuusinventoinnin vuonna 2016 ja ilmoittaa, että alueen uhanalaisten lajiesiintymien sijainnit ovat yhtiön tiedossa. Kasvillisuusinventointien tuloksia ei ole liitetty hakemukseen. Lajiesiintymiä kuvaava kartta liitteessä 2 on niin pienimittakaavainen, että esiintymiä kuvaavat pisteet eivät kunnolla erotu eikä kartta ole erityisen käyttökelpoinen ELY-keskuksella ja yhtiöllä olevien esiintymätietojen vertailuun.

Ympäristöhallinnon Hertta Eliölajit –järjestelmässä on hakemusalueelta yhteensä 71 havaintopaikkaa (liitetäulukko, tilanne 9.2.2017). Näistä 59 paikkaa koskee luontodirektiivin liitteen IV b tiukasti suojeltuja lajeja. Näiden lajien yksilöiden hävittäminen on luonnonsuojelulain nojalla kielletty. Monet esiintymispaikoista ovat laajempia kuin pistemäisiä, mikä tulee ottaa huomioon 20 metrin suojaetäisyyden määrittelyssä, kun toimitaan esiintymien läheisyydessä. ELY-keskus kehottaa yhtiötä perehtymään havaintopaikkojen kuvauksiin ja varmistamaan tarvittaessa kartoituksin, että suojeltujen

lajien esiintymiä ei vaaranneta. Lisäksi ELY-keskus muistuttaa, että rauhoitettujen lajien suojelusta poikkeaminen edellyttää luonnonsuojelulain mukaista lupaa.

Hakijan oman ilmoituksen mukaan tutkimuskaivantoja tai -ojia ei tehdä kohteisiin, joissa esimerkiksi pinta- tai pohjavedet voisivat lähteä liikkeelle uhanalaisten lajien esiintymisalueilla tai muutoin luontoarvoiltaan herkillä kohteilla. ELY-keskus täydentää tähän, että luonnon monimuotoisuuden turvaamiseksi kaikessa tutkimustoiminnassa uhanalaiset lajit ja niiden elinympäristöt tulee ottaa huomioon niin, että toiminta ei vahingoita tai vaaranna esiintymiä.

Muuta

Hakemuksessa viitataan kuviin, joita ei kuitenkaan löydy ELY-keskukselle toimitetusta aineistosta (esim. toteutettujen tutkimusten näytteenottopaikat).

Lapin ELY-keskus toteaa, että kaikessa toiminnassa tulee välttää turmelemasta alueen luontoa enempää kuin tutkimuksen tekemiseksi on välttämätöntä. Tutkimusten jälkeen maastoon jääneet jäljet tulee entisöidä mahdollisimman hyvin.

Lausunnon valmisteluun on osallistunut tarkastaja Martti Kempainen Ympäristönsuojeluyksiköstä.

Luontoympäristöyksikön päällikön
sijainen



Ylitarkastaja

Ari Neuvonen

Ylitarkastaja



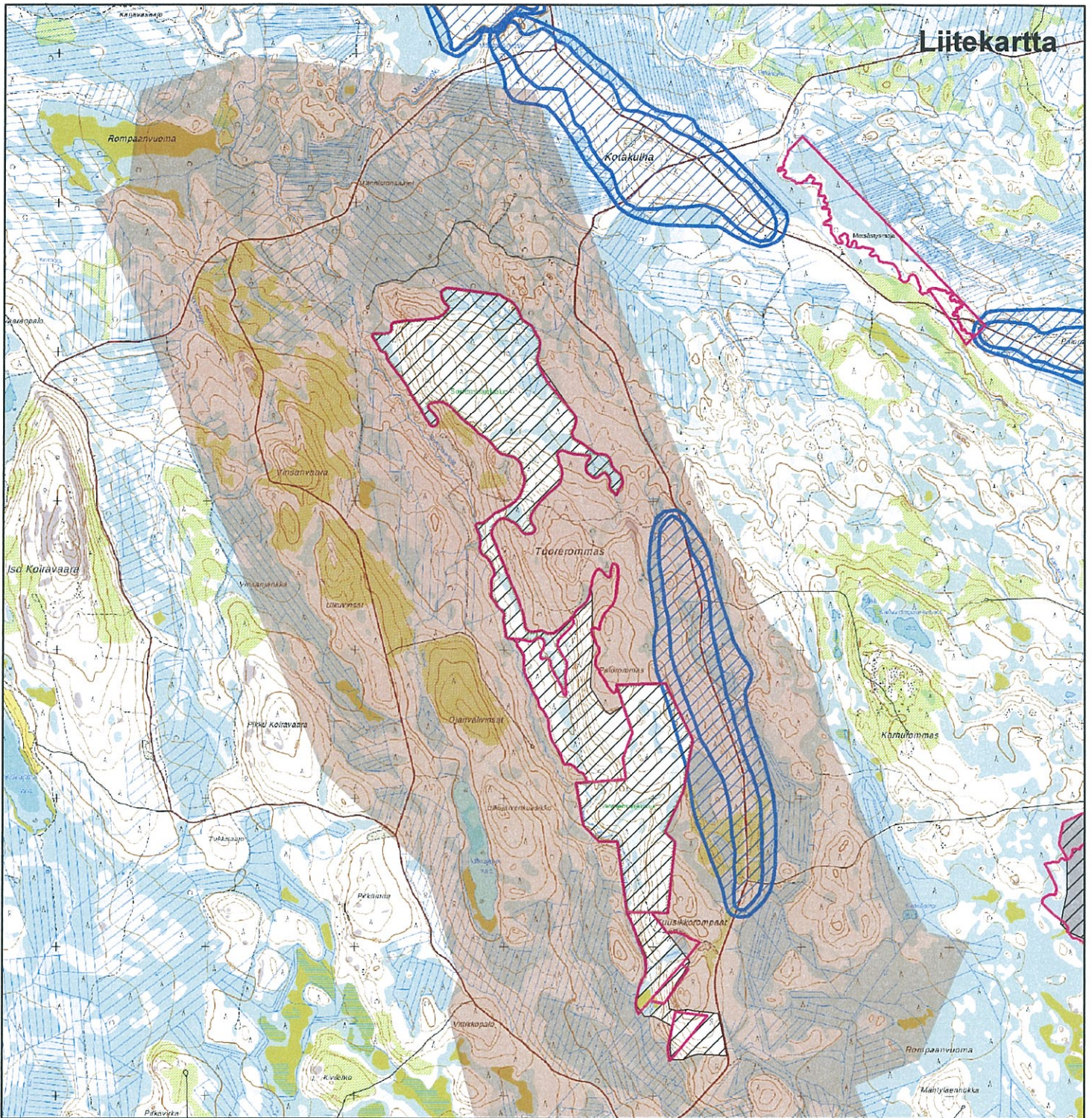
Maarit Vainio

LIITTEET

Kartta
Taulukko **SALASSA PIDETTÄVÄ** (JulkL 24 § 14 kohta)

TIEDOKSI

Mawson Oy / Noora Ahola



Lapin ELY-keskus/MV 2.3.2017

- Malmietsintäluvhakemuksen alue
- Metsähallituksen kiinteistöt luonnonsuojelutarkoituksiin
- Natura 2000 - SAC
- Natura 2000 - SPA
- Pohjavesialue



Koordinaattijärjestelmä: EUREF FIN TM35FIN

Metsähallitus
PL 8016
96101 Rovaniemi

1.3.2017

MH 583/2017

Turvallisuus- ja kemikaalivirasto (Tukes)
Valtakatu 2
96100 Rovaniemi
kaivosasiat@tukes.fi

Viite: Lausuntopyyntö 8.2.2017

LAUSUNTO MAWSON OY:N MALMINETSINTÄLUPAHAKEMUKSESTA MÄNNISTÖ ML2016:0046, YLITORNIO

Turvallisuus- ja kemikaalivirasto (Tukes) pyytää Metsähallitukselta kaivoslain 37 §:n nojalla lausuntoa Ylitornion kunnan alueelle kohdistuvasta malminetsintälupahakemuksen jatkoaikahakemuksesta. Malminetsintälupa-alueen pinta-ala on 2123 hehtaaria ja se ympäröi Romppaat -nimistä (FI130 2107) Natura -aluetta.

Metsähallituksen näkemyksen mukaan malminetsintäluvassa annettavilla määräyksillä voidaan varmistaa, ettei toiminnasta aiheudu kaivoslain 11 §:ssä mainittuja seurauksia. Luvassa tulee kuitenkin huomioida seuraavat asiat:

Yleistä

Metsähallitus pitää tärkeänä, että malminetsintäalueiden tutkimustoiminnassa huomioidaan alueiden maisema-, luonto- ja kulttuuriarvot mahdollisimman hyvin. Tietoja Metsähallituksen mailla olevista arvokkaista, huomioon otettavista kohteista löytyy mm. Suomen ympäristökeskuksen uhanalaisrekisteristä ja Museoviraston muinaismuistorekisteristä. Luvansaajan tulee myös tunnistaa lupa-alueella olevat muut mahdolliset metsälain 10 §:n, luonnonsuojelulain ja muinaismuistolain määrittelemät kohteet ja ottaa ne huomioon tutkimustoiminnassa.

Arvokkaat luontokohteet (Metsätalous Oy)

Hakemusalueella on valtioneuvoston päättämän Etelä-Suomen metsiensuojeluohjelman (METSU-ohjelman) mukainen kohde (karttaliite 1, tummansinisellä värillä rajattu alue). Kyseessä olevalla kohteella Metsähallitus ei harjoita metsätaloustoimintaa. Edellä mainitusta syystä kohteella ei saa suorittaa sellaisia toimenpiteitä, jotka vaarantaisivat alueen suojelun tarkoituksen.



Muut arvokkaat luontokohteet, pienvesistöt ja niiden välittömät ympäristöt (Metsätalous Oy)

Hakemusalueella on METSO-ohjelma-alueen lisäksi myös muita pinta-alaltaan laaja-alaisia arvokkaita luontokohteita, kuten puronvarsimetsiä, reheviä soita, paisterinteitä, kallioita, suojelualueen reunametsiä ja lukuisia lähteitä (Yleisnäkymä kohteista karttaliitteessä 2, punaisella värillä rasteroidut alueet. Tarkemmat kohteiden rajaukset löytyvät Retkikartta -palvelusta <http://www.retkikartta.fi>). Hakemusalueen pienvesistöjä ovat mm. Meltosjoki ja Rompaanoja.

Edellä mainitut alueet ovat lajistollisesti ja luonnon monimuotoisuuden kannalta arvokkaita elinympäristöjä. Toimintaa ko. alueilla tulee välttää, jotta alueet säilyisivät mahdollisimman luonnonmukaisessa tilassa. Esimerkiksi alueilla ei tule tehdä tutkimuskaivantoja. Tutkimustoimintaa pienvesistöjen läheisyydessä tulee välttää myös vesiensuojelullisista syistä.

Suojeluun varatut alueet (Luontopalvelut)

Toisin kuin yhtiö hakemuksessaan esittää, malminetsintälupa-alueesta noin 20 hehtaaria (karttaliite 3) sijaitsee Lapin Luontopalvelujen hallinnassa olevalla, suojeluun varatulla alueella. Osa alueesta sisältyy Romppaiden vanhojen metsien suojeluohjelmaan. Lisäksi malminetsintälupa-alueen eteläosissa sijaitsee Metsähallituksen omalla päätöksellä suojeltu Kaitajärven suojelumetsä. Kaikki Luontopalveluiden hallinnassa olevat alueet ovat mukana vuoden 2017 aikana käynnistettävässä prosessissa (Länsi-Lapin säädösvalmistelu), jossa valtion omistamia ja jo aiemmin suojeluun varattuja alueita perustetaan luonnonsuojelulain mukaisiksi luonnonsuojelualueiksi.

Metsähallituksen näkemyksen mukaan suojeluun varatuilla alueilla malminetsintämenetelmiä tulee rajata siten, ettei tutkimussuunnitelmassa esitettyjä kaivinkoneella toteutettavia tutkimuskaivantoja tai -ojia ole mahdollista toteuttaa näillä alueilla.

Lisäksi maastoliikenne tulee tapahtua talviaikaan kun maa on jäässä ja kasvillisuutta suojaa riittävän paksu lumipeite. Työn kannalta välttämätön maastoliikenne tulee tapahtua moottorikelkoilla ja tela-alustaisilla työkoneilla. Maastoliikenteessä on noudatettava erityistä varovaisuutta välttämällä vahingon tai haitan aiheuttamista. Puustovauriot tulee minimoida kiertämällä tiheimmän puuston alueet aina kun mahdollista. Puiden kaatamista tulee välttää, mutta mikäli yksittäisiä puita joudutaan kaatamaan, ne tulee korvata täysmääräisinä alueen hallinnasta vastaavalle. Kaadetut puut on jätettävä paikalleen, jolloin alueella olevan lahopuun määrä kasvaa.

Vaikutukset Natura 2000 -alueelle

Malminetsintälupa-alue rajautuu Romppaat -nimiseen Natura 2000 -alueeseen (FI 1302107), joka on perustettu erityisten suojelutoimien alueeksi (SAC). Natura -alueen suojeluperusteina ovat siellä esiintyvät yhteensä 6 luontodirektiivin liitteen I mukaista luontotyyppiä ja neljä liitteen II lajia.

Metsähallituksen näkemyksen mukaan Natura -alueen ulkopuolella tehtävällä malminetsinnällä ei ole todennäköisesti merkittävästi heikentäviä vaikutuksia kyseisen Natura -alueen suojelun perusteena oleviin lajeihin tai luontotyyppeihin eikä Natura -arviointia ole tarpeen tehdä, mikäli Natura -aluetta ympäröivältä 20 metriä leveältä suojavyöhykkeeltä ei poisteta puustoa kuten yhtiö hakemuksensa liitteessä 2 esittää. Lisäksi lupamääräyksiin tulee varmistaa, ettei Natura -alueen rajalla toteuteta sellaisia tutkimuskaivantoja tai -ojia, joilla olisi vaikutusta Natura -alueen vesitalouteen.

Suojellut lajit

Malminetsintälupa-alueella esiintyy luontodirektiivin liitteen IV (b) lajeja, jotka edellyttävät tiukkaa suojelua. Lajien esiintymien hävittäminen ja heikentäminen on kiellettyä. Metsähallituksen näkemyksen mukaan alueen lajistolliset arvot ovat sellaiset, että on tarpeen antaa lupamääräys, joka turvaa näiden lajien esiintymät. Lisäksi yhtiön tulee toiminnassaan huomioida se, että osa tiukasti suojeltujen lajien tiedossa olevista havaintopisteistä on laajoja kasvustoja esim. tikankontin havaintopaikka Tuorerommas af, jossa kuvauksen mukaan ”satoja fertiilejä ainakin kahtena osakasvustona alle 50 m päässä toisistaan”. Yhtiön tulee käyttää 20 metrin suojavyöhykkeen määrittelyssä paikkatietoaineiston lisäksi Etiölajit - tietojärjestelmän havaintopaikkojen kuvauksia. Lisäksi laajat kasvustot tulee maastokauden aikana merkitä maastoon, mikäli malminetsintätoimenpiteitä on tarkoitus toteuttaa esiintymien välittömässä läheisyydessä.

Pohjavesialueet

Hakemusalueella on pohjavesialueita. Tutkimustoiminta ei saa aiheuttaa vahinkoa pohjavesialueille.

Vahinkojen ehkäiseminen

Tutkimustoiminta tulee suunnitella siten, että puustolle ja taimikoille aiheutuvat vahingot olisivat mahdollisimman vähäisiä. Metsähallituksen tieverkostoa käytettäessä tulee huomioida tiestön kuntoilanne. Tiestön kuntoon ja käytettävyyteen vaikuttaa mm. kevään ja kovien sateiden aiheuttama kelirikko. Lisäksi tulee varmistaa siltojen kantavuudet. Tarvittaessa lisätietoja edellä mainituista asioista saa Länsi-Lapin metsätiimin tiimiesimieheltä Kari Koivumalta, puh. 0400-379 061. Toiminnanharjoittajan tulee kaikilta osin vastata aiheuttamistaan vahingoista.

Turvallisuuden parantaminen

Mikäli tutkimusalueella suoritetaan sellaisia syväkairauksia, joista kairauksien jälkeen jää maastoon pysyvästi maanpäällisiä metallisia tai muovisia maaputkia, Metsähallitus edellyttää, että putket katkaistaan mahdollisimman läheltä maanpintaa ja putkien päät tulpataan. Vähän lumen aikana putket ovat vaarallisia mm. moottorikelkkailijoille. Maanpäällisistä putkista voi aiheutua vahinkoja myös metsäkoneille ja muille maastoajoneuvoille. Esimerkiksi metsäkoneiden renkaat rikkoontuvat osuessaan maaputkien päihin. Edellä mainitulla toimenpiteellä parannetaan maaston muiden käyttäjien turvallisuutta ja estetään materiaali- vahinkoja. Metsähallitus katsoo, että malminetsintäluvan saaja on kaikilta osin vastuussa näistä vahingoista Metsähallitukselle ja kolmannelle osapuolelle.

Metsähallituksen oman toiminnan vaatimukset

Metsähallitus korostaa, että tässä lausunnossa esitetyt ympäristönäkökohdat ovat sellaisia, jotka Metsähallitus ottaa itsekin huomioon omassa toiminnassaan. Metsähallitus on sitoutunut näihin periaatteisiin lakisääteisen veloitteen lisäksi mm. omassa sertifioidussa ympäristö- ja laatujärjestelmässään. Näin ollen Metsähallitus ei edellytä malminetsintäluvan hakijalta enempää kuin mitä Metsähallitus vaatii omalta toiminnaltaan.

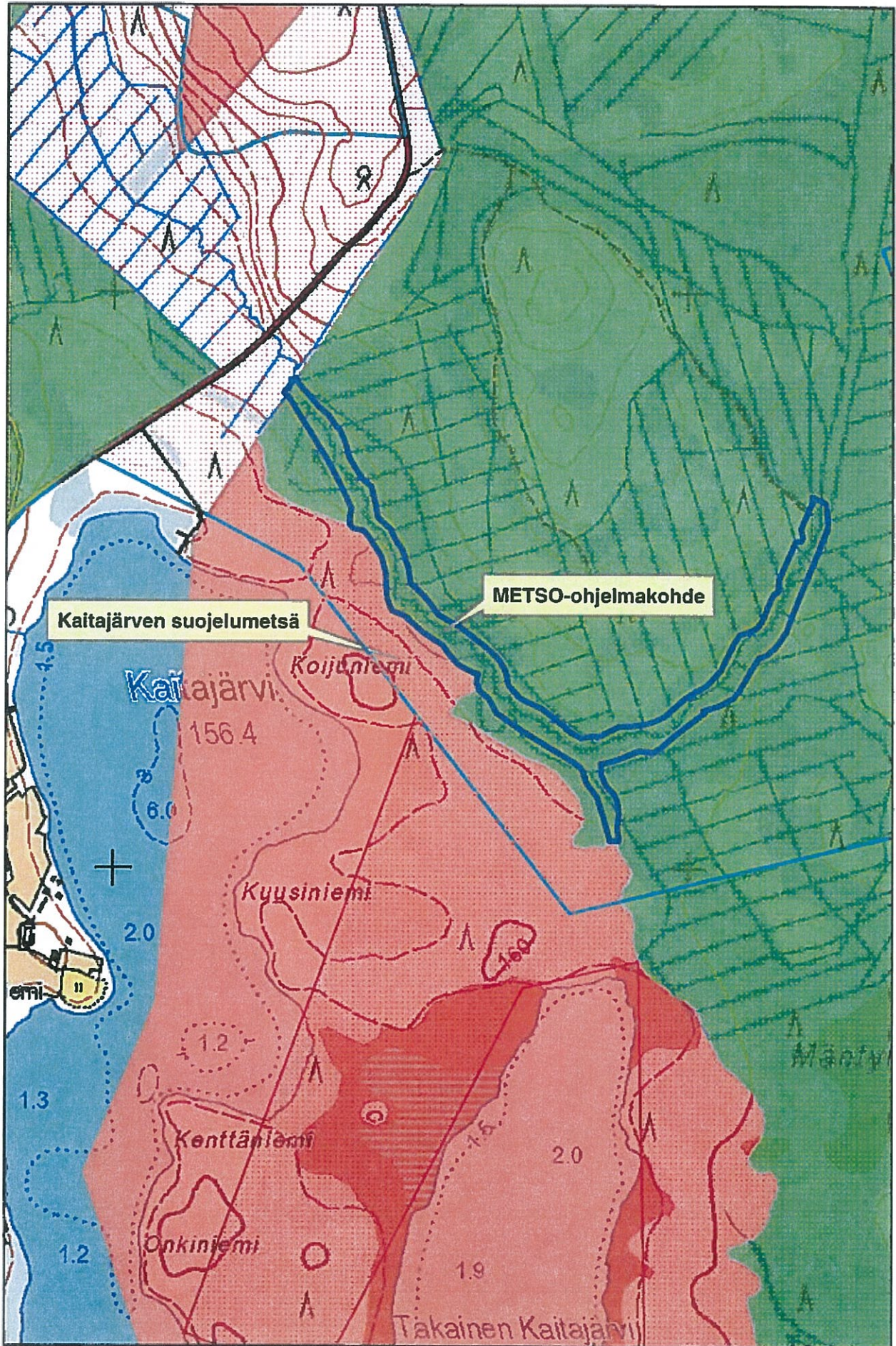
Lausunnon valmisteluun ovat osallistuneet erikoissuunnittelijat Liinu Törvi ja Pauliina Kulmala (Luontopalvelut) sekä maankäyttöasiantuntija Erkki Luukkonen (Metsätalous Oy).



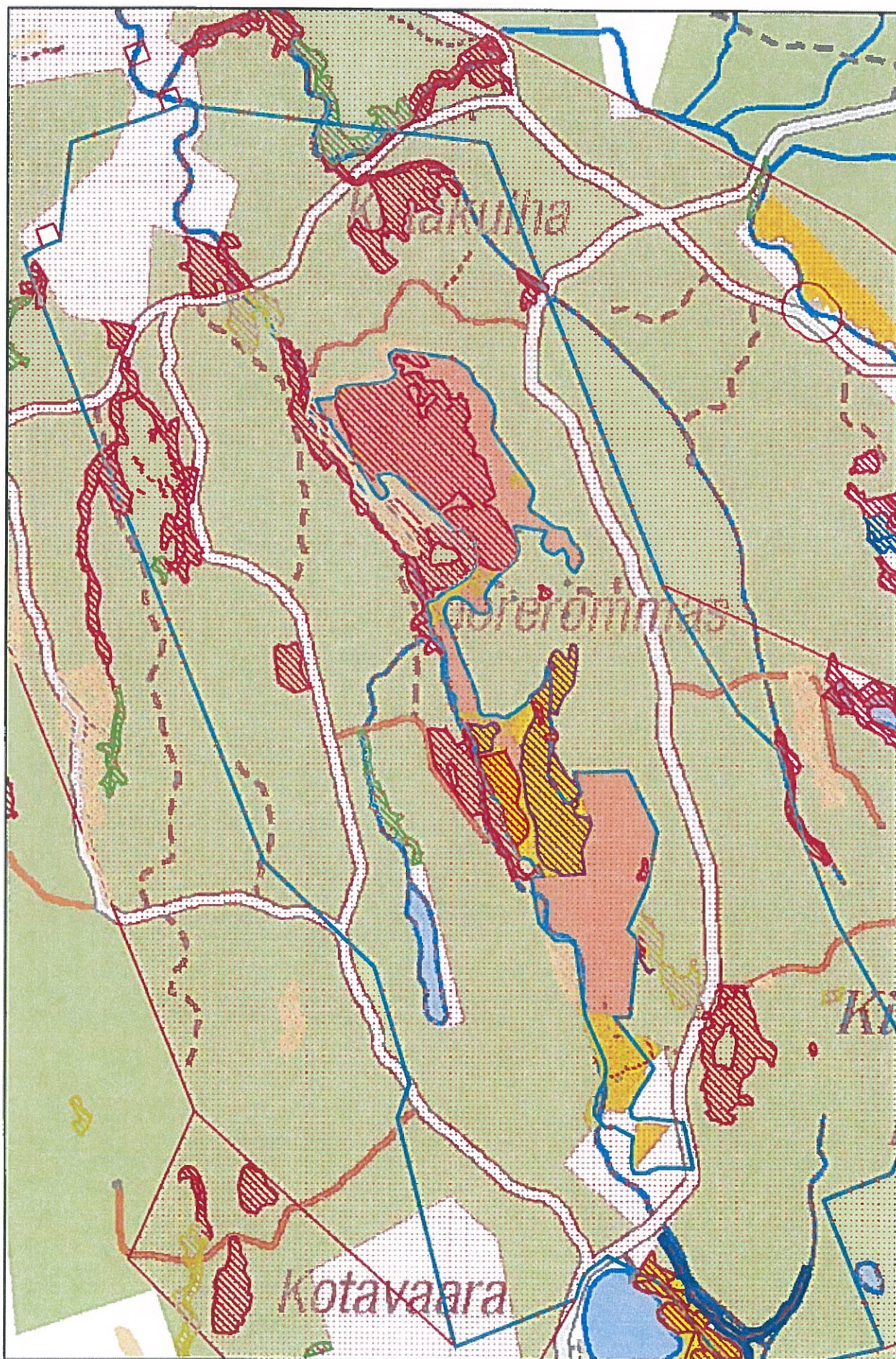
Jyrki Tolonen
Aluejohtaja
Lapin Luontopalvelut

Liitteet 3 kpl karttoja

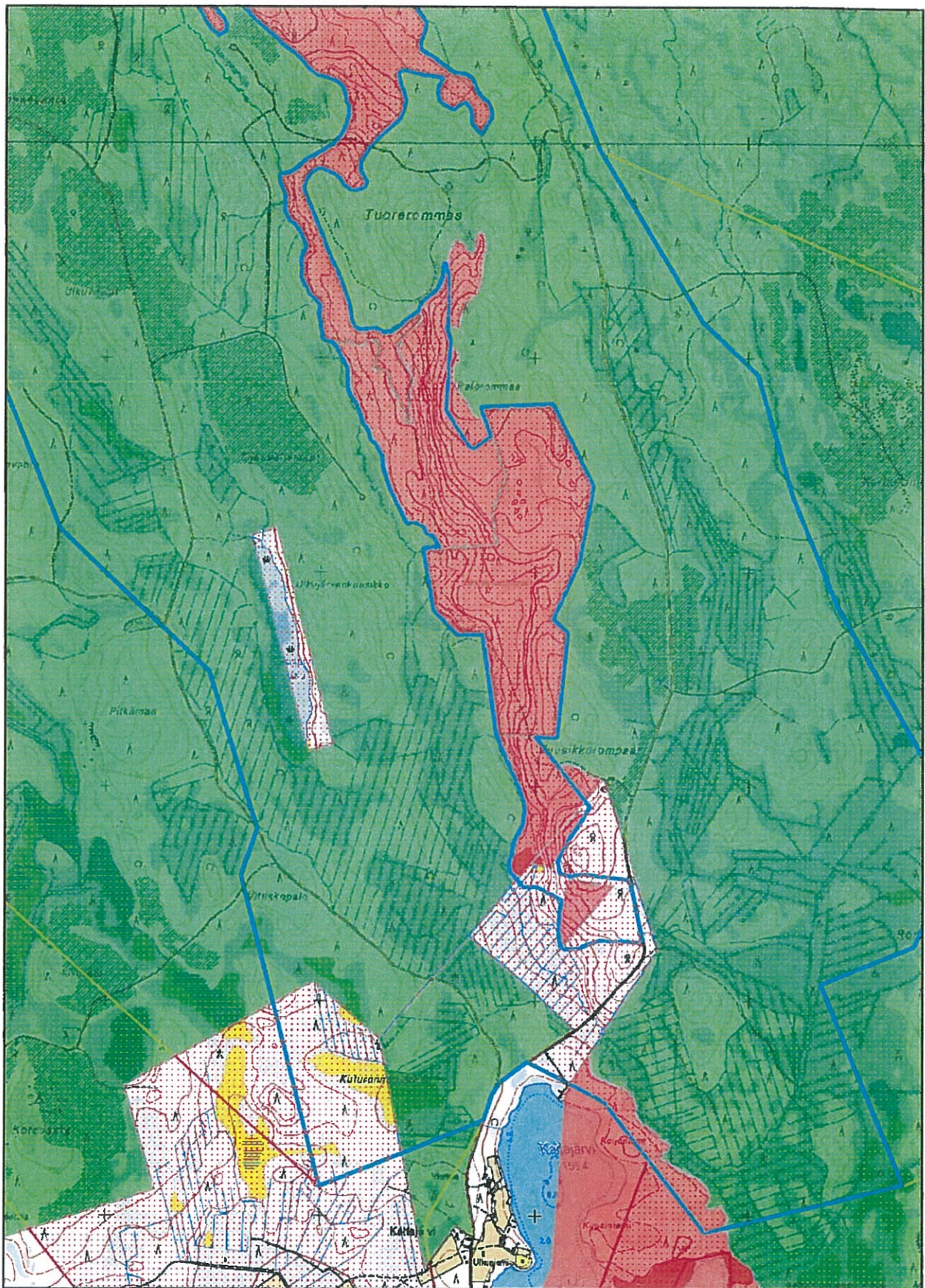
Karttaliite 1, lupahakemus Männistö, ML2016:0046



Karttaliite 2, lupahakemus Männistö, ML2016:0046








Liite 3.



Metsähallituksen kiinteistöt (tulosalueet)

Tulosalue

-  Metsätalous Oy:n käytössä
-  Luontopalvelut
-  Laatumaa/ peruspääoma
-  Laatumaa/ muu oma pääoma
-  Malmiinsintä lupahakemus

Turvallisuus- ja kemikaalivirasto
Valtakatu 2
96100 Rovaniemi

Lausuntopyyntönnä lupatunnus ML2016:0046

Mawson Oy:n malminetsintälupahakemus, Ylitornio

Turvallisuus- ja kemikaalivirasto (Tukes) pyytää 8.2.2017 päivätyllä viestillään Säteilyturvakeskukselta (STUK) lausuntoa Mawson Oy:n malminetsintälupahakemuksesta Ylitornion alueelle.

Vastauksena pyydettyyn lausuntoon Säteilyturvakeskus toteaa seuraavaa:

Rompaksen alueella Ylitorniolla esiintyy kallioperässä ja lohkarissa paikoitellen korkeita uraanipitoisuuksia. Uraanipitoisen malmin etsinnän säteilyvaikutukset eivät poikkea olennaisesti muuntyyppisen malmin etsintään liittyvistä säteilyvaikutuksista. Kuitenkin jos poraus- tai kairausjänteissä on merkittäviä määriä uraania, toriumia tai niiden hajoamistuotteita, niistä on huolehdittava asianmukaisesti.

Lisätietoja löytyy STUK:n esitteestä Uraani kaivostoiminnassa <https://www.julkari.fi/bitstream/handle/10024/125134/katsaus-uraani-kaivostoiminnassa-3-2013.pdf>, sekä STUK:n ohjeesta ST 12.1 Säteilyturvallisuus luonnonsäteilylle altistavassa toiminnassa <http://www.finlex.fi/data/normit/3793/ST12-1.pdf>.

Johtaja

Tarja K. Ikäheimonen

Laboratorionjohtaja

Pia Vesterbacka

Tiedoksi



Asiakirja on laadittu ja allekirjoitettu sähköisesti.
Dokumentet har uppsatt och undertecknats elektroniskt.
This document has been digitally prepared and signed.

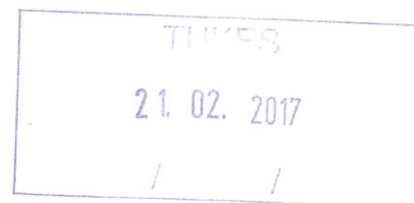
Johtaja Tarja Ikäheimonen
Ratkaistu 14.3.2017

Laboratorionjohtaja Pia Vesterbacka
Esitelty 14.3.2017

Palojärven paliskunta
Poroisäntä Aulis Alajärvi
Mukkajärventie 459
97290 Marraskoski

LAUSUNTO
17.02.2017

Turvallisuus- ja kemikaalivirasto(Tukes)
Valtakatu 2
96100 Rovaniemi



Viite: Lausuntopyyntöne malminetsintälupahakemuksesta(jatkoaika) ,lupatunnus ML2016:0046 .

MALMINETSINTÄLUPAHAKEMUS(JATKOAIKA) MAWSON Oy MÄNNISTÖ

Malminetsintäalue sijoittuu kokonaisuudessaan Palojärven paliskunnan alueelle. Haetun valtausalueen pinta-ala on yhteensä 2123 ha ja se sijaitsee osittain yksityisillä mailla.

Palojärven paliskunnalla on alueella pysyväksi tarkoitettu poronhoidon harjoittamisoikeus, joka on turvattu erityislaililla, poronhoitolaililla (PHL, 848/1990). Poronhoitoa saa harjoittaa poronhoitoalueella maan omistus- ja hallintaoikeudesta riippumatta (PHL 3 §).

Palojärven paliskunnan pinta-ala on 3 650 km². Paliskunnan suurin sallittu poroluku on 5 000 eloporoa. Paliskunnassa on 182 poronmistajaa perheineen, jotka saavat kokonaan tai osittain elantonsa poronhoidosta. Palojärven paliskunnan osakkaat harjoittavat elinkeinoaan malminetsintähakemuksessa mainitulla alueella. **Palojärven paliskunta haluaa tästä johtuen esittää sekä tähän kyseiseen lupahakemukseen liittyvän näkemyksensä, että yleisen kannanoton kaikkiin alueelleen jatkossa kohdistuvien malminetsintälupahakemusten käsittelyyn.**

Malminetsinnän vaikutukset poronhoidolle

Palojärven paliskunnan alueella on monenlaista malminetsintää ja tutkimustoimintaa. Malminetsinnästä ja tähän liittyvästä toiminnasta aiheutuu vaikutuksia poronhoidolle. Vaikutuksia voi minimoida kysymällä paliskunnalta heidän tärkeimmistä toiminta-alueista ja yhteen sovittamalla ajallisesti toimintaa paliskunnan toiminta-aikojen kanssa. Palojärven paliskunta vaatii poronhoidon huomioonottamista kaikessa alueellaan tapahtuvassa toiminnassa ja muistuttaa poronhoitolain takaamasta neuvotteluvollisuudesta (53 §), kun toiminta sijoittuu valtion maille. Myös muualla kuin valtion maille tapahtuvasta toiminnasta olisi hyvä vähintäänkin tiedottaa paliskuntaa. **Tutkimustoiminta ei saa vaarantaa poronhoidon toimintaedellytyksiä alueella tai sen vaikutuspiirissä. Yhteydenpito paliskuntaan on kaikissa tapauksissa tärkeää.**

Paliskunnan poronhoidon kannalta varsin tärkeitä alueita ovat suot kesälaitumina ja vanhat metsät talvilaitumina. **Toiminnan sijoituessa näille alueille on noudatettava erityistä huolellisuutta.** Suot ovat porojen keväisiä vasoma-alueita, joiden rauhallisuus on tärkeää vasomisen onnistumisen kannalta. Myöskään tiineyden loppuvaiheessa kevättalvella poroille ei saa aiheutua ylimääräistä energian kulutusta ja stressiä häiriön vuoksi. Pahimmassa tapauksessa häiriö tai porojen laukottaminen kriittisenä aikana voi johtaa vasojen luomiseen. Poronhoitolaki yksiselitteisesti kieltää porojen pelottelun ja määrää

pelottelemisesta poronomistajalle tai paliskunnalle aiheutuneista vahingoista korvauksiin (PHL 42 §). **Toiminta tulee ajoittaa sellaiseen vuodenaikaan, että siitä on mahdollisimman vähän haittaa eläimille. Häiriöstä aiheutuneet vahingot tulee korvata. Poronhoidon kannalta paras vuodenaika malminetsintään on keskitalvi, tammikuun alun ja huhtikuun lopun välinen aika. Silloin tuolla alueella on vähän poroja maastossa.**

Tutkimustoiminnan kanssa samanaikainen poronhoitotyö voi vaikeutua ylimääräisen häiriön vuoksi: koneista, kaivamisesta, kairauksista ym. aiheutuva melu ja liike, sekä ylimääräiset jäljet maastossa (joita porot lähtevät seurailemaan) vaikeuttavat ja aiheuttavat ylimääräistä työtä. Poronhoidon onnistumisen kannalta on tärkeää, että tutkimustöistä tiedotetaan ja ne sopeutetaan poronhoidon rytmiin. **Kriittisinä aikoina, kuten erotusaikana (syyskuun lopulta marraskuulle) tulee välttää maastotöitä alueilla, joilta poroja kootaan ja kuljetetaan aitoihin. Yhteydenpito paliskunnan kanssa on tällöin ensiarvoisen tärkeää.**

Poronhoitajien ja porojen turvallinen liikkuminen alueella tulee taata kaikissa olosuhteissa. Metalliset kairausputkien päät voivat rikkoa poromiesten maastoajoneuvoja ja aiheuttaa onnettomuuksia. Ne täytyy merkitä huolellisesti. Erityisesti talvella lumen alle jäävät putket muodostavat riskin moottorikelkalla liikkuville. Alueelle ei myöskään saa jäädä romua, joihin porot astuessaan loukkaavat koparansa ja kärsivät ja mahdollisesti kuolevat tai joudutaan lopettamaan. Mikäli alueella tapahtuu porovahinkoja, on niistä ilmoitettava paliskunnalle. Jos metsästä löytyy kuolleita poroja, tulee niistäkin ilmoittaa paliskunnalle, jotta ne saadaan mahdollisten korvausten piiriin.

Mikäli malminetsintälupa(jatkoaika) myönnetään, tulee siinä asettaa selkeät ehdot muun muassa yllämainituissa turvallisuuskysymyksissä. Valvonta tulee järjestää niin tutkimustyön aikana kuin sen päättymisen jälkeenkin.

Palojärven paliskunnalle tulee mahdollisen malminetsintäluvan lupaehdoissa taata riittävä informaation saanti toiminnasta paliskunnan alueella.

Mikäli malminetsintälupa(jatkoaika) myönnetään, tulee kaikki toiminnan aikana ja myöhemmin ilmenevät haitat paliskunnan poronhoidolle korvata täysimääräisesti.

Palojärven paliskunta

Aulis Alajärvi
poroisäntä

MALWSON

1(4)

MÄNNISTÖ-NIMISEN MALMINETSINTÄALUEEN KAIVANNAISJÄTTEEN JÄTEHUOLTOSUUNNITELMA

1. Malminetsinnässä ei synny kaivannaisjätettä

Hakijan suunnittelemat malminetsinnän maastotyöt tehdään pääosin kairaamalla. Myös tutkimuskaivantoja ja/tai RC-porausta voidaan soveltuviin kohteissa tehdä kairausten tulosten täydentämiseksi. Tutkimustoimenpiteitä suoritetaan vain siinä määrin ja siinä laajuudessa kuin ne ovat tarpeen tutkimustyön tarkoituksen saavuttamiseksi.

Hakijan käyttämissä etsintämenetelmissä ei synny malminetsintäalueelle jäävää kaivannaisjätettä. Muut jätteet siivotaan työkohteista kaira- ja kaivinkoneiden siirtojen yhteydessä ja toimitetaan asianmukaiselle jätteenkäsittelyalueelle. Tutkimuskaivannoista väliaikaisesti poistetut maa-ainekset palautetaan kaivantoihin samaan järjestykseen kuin missä ne olivat ennen poistamista. RC-porauksella kerätyt näytteet kuljetetaan kokonaisuudessaan pois tutkimusalueelta jatkotutkimuksia varten.

Kairakoneissa käytetään mahdollisuuksien mukaan aina biohajoavia voitelu- ja hydraulikkaöljyjä. Poltto- ja voiteluaineet säilytetään suoja-altaissa mahdollisten vuotojen välttämiseksi. Polttoainetäydennykset tehdään suljetussa järjestelmässä. Koneiden mukana on aina riittävä määrä imeytystarvikkeita ja -materiaaleja mahdollisten vuotojen tai onnettomuuksien varalta.

1.1 Tutkimusten tavoite

Tavoitteena on paikantaa tutkimusalueella mahdollisesti sijaitseva malmiesiintymä sekä määrittää sen koko, muoto ja malmipitoisuus. Lisäksi tavoitteena on hahmottaa kolmiulotteinen kuva tutkimusalueen kallioperästä ja sen kivilajeista suhteessa malmiesiintymän syntyyn.

1.2 Yleiskuvaus

1.2.1 Kairaukset

Malminetsinnässä kairauksilla tarkoitetaan kallionäytekairauksia ja porakonekairauksia. Kallionäytekairauksesta käytetään myös nimityksiä syväkairaus ja timanttikairaus.

Kairanreikien määrä, syvyys, tiheys jne. riippuvat siitä, missä vaiheessa tutkimukset ovat. Kairauksia voidaan tehdä suoraan tai maapeitteiden läpi kallioon, jääkuoren päältä tai vedessä kelluvalta alukselta vesialueen pohjaan. Kairaussyvyudet vaihtelevat yleensä muutamista kymmenistä metreistä muutamiin satoihin metreihin.

Kairanreikien halkaisijat ovat yleensä etsintä- ja tutkimusvaiheessa 56 ja inventointivaiheessa yleensä 66 tai 72 mm, kullannetsinnässä tyypillisesti suurempiakin. Kairan timanttiterän seinämäpaksuus on noin 5 mm. Yhdessä tutkimuskohteessa saatetaan kairata varsinkin inventointivai-

heessa jopa kymmeniä kilometrejä vuodessa. Männistön tutkimuksissa ei ensimmäisen kolmen vuoden aikana todennäköisesti aloiteta inventointikairauksia.

Kairattaessa kairanrei'istä mahdollisesti maan pinnalle nouseva kivipöly, ns. kairaussoija häviää muutamassa kuukaudessa maapeitteisiin. Soijaa syntyy enimmillään 500 - 1 000 kiloa kairattua sataa metriä kohti. Kallioperän eheydestä kuitenkin riippuu, kuinka paljon sitä nousee maan pinnalle: joskus kaikki soija jää kallioperän rakoihin, joskus sitä voi nousta maan pinnalle paljonkin. Soija kerätään tarvittaessa talteen ja toimitetaan asianmukaiselle jätteenkäsittelyalueelle. Yhtiö kerää kairauksessa syntyvän soijan talteen Männistön alueella aina muun muassa arvokkaiden pienvesien läheisyydessä ja toimittaa jätteen asianmukaiseen jätteenkeräykseen.

Kairaustyömaiden liikkumisreitit ja koneiden siirtoreitit sekä itse kairauspaikat (maksimissaan 20 x 20m) tähtäyslinjoiheen pyritään valitsemaan niin, että puunkaototarpeet ja muut luonnontilaa muuttavat toimenpiteet jäävät tarkoituksenmukaisen pieniksi.

Varotoimista huolimatta mahdollisesti tapahtuviin polttoaineiden ja voiteluöljyjen käsittelyn virhetapahtumiin varaudutaan varaamalla sopivia imeytysmateriaaleja vähintään poltto- ja voiteluainesäiliöiden koko kapasiteetin imeyttämiseen riittävä määrä.

1.2.2 Tutkimuskaivannot

Kairausten lisäksi yksi parhaista malmitutkimuksia edistävästä tutkimusmuodoista ovat kaivinkoneella tehdyt tutkimuskaivannot ja -ojat, joiden avulla tarkennetaan maan pinnalta tehtyjä havaintoja ja täydennetään kairausten avulla kerättyjä tietoja. Tutkimuskaivantoja ja -ojia tehdään riittävän isoilla, ympäripyörivillä kaivinkoneilla joiden telapaine on pieni. Tällainen telakulkuneuvo ei jätä pysyviä kulku-uria maastoon.

Alueilla, joilla on riittävän ohuet moreenipeitteet, tehdään tutkimuskaivantoja ja -ojia, jotka mahdollistavat myös paljastumattomien alueiden yksityiskohtaiset malmigeologiset tutkimukset kallioperän kivilajeista, rakenteista ja malminmuodostusprosesseista. Tutkimustulokset auttavat tulkitsemaan geofysikaalisten mittaustulosten suhdetta kallioperän kehitykseen, rakenteisiin ja malminmuodostukseen myös paljastumattomilla alueilla, missä maapeitteet ovat liian paksuja kaivinkoneen käyttöön.

Tutkimuskaivantojen kohdilta irtomaapeite poistetaan väliaikaisesti kallion päältä ja palutetaan alkuperäiselle paikalleen tutkimusten päätyttyä. Maapeitteiden on oltava riittävän ohuita, mieluummin alle kahden metrin paksuisia, jotta vältetään sortumavaara tutkimusten aikana. Tutkimusojia on kallion pinnassa yleensä 1 – 2 metrin levyinen. Ohuiden irtomaapeitteiden alueilla kalliota voidaan paljastaa paikoin laajemminkin, jos sen katsotaan olevan malminmuodostuksen selvittämisen kannalta tärkeää. Ojien pituus voi vaihdella muutamista metreistä kymmeneen metriin olosuhteista ja geologisen kartoituksen tarpeesta riippuen.

Ennen detaljitutkimuksia tutkimusojan kalliopohja pestään polttomoottorikäyttöisellä painepesurilla, jossa käytetään puhdasta vettä suuttimien tukkeutumisen estämiseksi. Vesisäiliöllä varustettu, tela- tai pyöräalustainen pesuysikkö on yleensä normaalin maataloustraktoriyhdistelmän kokoinen tai pienempi.

Pesun jälkeen tutkimuskaivannoista laaditaan yksityiskohtaiset geologiset kartat. Samassa yhteydessä tehdään tarkat radiometriset säteilymittaukset ja otetaan geologiset näytteet. Näytteenotto tehdään kannettavilla laitteilla tarkoituksenmukaisella tarkkuudella ja menetelmällä. Pintanäytteenotossa, jota tehdään myös tutkimusojista ja -kaivannosta, kallion

pintaan jää halkaisijaltaan 3 – 5 senttimetrin ja syvyydeltään noin 0,3 – 15 metrin syvyisiä reikiä. Edellä kuvatussa uranäytteenotosta kallion pintaan jää yhtenäisiä, vaihtelevan pituisia, noin 5 senttimetriä leveitä ja 5 – 10 senttimetrin syvyisiä uria.

Tutkimuskaivannot ja -ojat tehdään riittävän loivareunaisiksi, jotta niihin mahdollisesti joutuneet ihmiset ja eläimet pääsevät nousemaan niistä itsenäisesti pois.

Kaivantoja ei kaiveta yleensä pohjavesirajan alapuolelle, mutta jos niin tehdään, kaivannosta pois pumpattu vesi imeytetään takaisin irtomaapeitteisiin. Kaivantoja täytettäessä pyritään irtomaan alkuperäinen järjestys säilyttämään.

Tutkimustöiden loputtua kaivantojen kohdat maisemoidaan.

1.2.3 RC-poraus

RC-poraus on tarpeen, jotta Männistössä esiintyvistä juonityyppisistä, pesäkemäisistä korkean pitoisuuden kultamineralisoitumista saadaan riittävän suuri näytemassa todellisen kultapitoisuuden toteamiseksi. Lisäksi kerätään esiintymistä kolmiulotteista tietoa.

RC-porauksella otettava näytemassa kuljetetaan kokonaisuudessaan pois tutkimusalueelta, joten kaivannaisjätettä ei alueelle jää. Näyte homogenisoidaan ja siitä erotetaan analysoitava osuus. Yli jäävä näytemassa, jota ei lähetetä analysoitavaksi, osin talletetaan mahdollisia jatkotutkimuksia varten, osin toimitetaan asianmukaiselle jätealueelle.

1.3. Kairasydänten ja –reikien käsittely

Kairausurakoitsija puhdistaa kairasydämet kairaussoijasta ja muusta ylimääräisestä aineksesta sekä asettaa ne oikeaan järjestykseen kairasydänlaatikoihin jatkokäsittelyä varten. Valvova geologi ohjaa kairausta ja tekee alustavan raportin kivilajeista jo kairauspaikalla.

Muohemmin kairansydämet valokuvataan ja niiden rakenne raportoidaan kirjallisesti, ja niistä otettuja näytteitä analysoidaan laboratoriossa tavanomaisilla kemiallisilla ja fysikaalisilla menetelmillä.

Kairanreikiin asetetaan irtomaapeitteiden läpi kallioon asti ulottuvat suojaputket, jotka mahdollistavat geofysikaalisten erikoismittausten tekemisen kallioperän sisältä luotaamalla.

2. Vesistöt

Kairauksella ei vaikuteta pinta- ja pohjavesiin tai vaikutukset jäävät merkityksettömän pieniksi. Vesistöjen läheisyydessä kairattaessa kerätään maan pinnalle nouseva kairaussoija talteen ja kuljetetaan jätteenkäsittelylaitokselle. Näin soija ei pääse valumaan pintavesien mukana vesistöihin.

Jotta kairaustoiminnan vaikutus kalliopohjavesiin voitaisiin havaita läheisissä vesistöissä, täytyisi niihin virrata kairanreikien tai niiden poikki kulkevien halkeamien kautta merkittäviä määriä kalliopohjavettä. Koska virtaamat kallioperässä ovat heikkoja, tämä ei ole mahdollista.

Pohjavettä vuotavat kairareivät tukitaan.

3. Koelouhinta ja -rikastus

Hakija ei ole hakemassa lupaa koelouhinnalle tai koerikastukselle.

4. Ennallistaminen

Syväkairauksesta ei jää merkittäviä jälkiä ympäristöön. Kairanreikien suojaputket pyritään jatko-tutkimuksia varten jättämään paikoilleen kairaamisen päätyttyä. Ne katkaistaan 5 – 15 sentti-metriä maanpinnan yläpuolelta, tai tarvittaessa vähän maanpinnan alapuolelta. Asiasta sovitaan maanomistajan kanssa. Putket poistetaan mikäli sopimukseen ei päästä.

Tutkimustöiden loputtua kaivantoalueet maisemoidaan.

Hakija rajoittaa kaikki tutkimustyönsä ainoastaan niihin toimenpiteisiin, jotka ovat tarpeen tutkimusten tarkoituksen saavuttamiseksi. Toimenpiteet suoritetaan siten, että niistä aiheutuu mahdollisimman vähän vahinkoa tai haittaa luonnolle, ympäristölle ja ihmisille.