

## KUULUTUS

Turvallisuus- ja kemikaalivirasto (Tukes) kuuluttaa kaivoslain (10.6.2011/621) 40 §:n nojalla

### Malminetsintälupahakemuksen

Hakija: Boliden FinnEx Oy  
Lupa-alueen nimi: Kokka 7  
Lupatunnus: ML2016:0049  
Alueen sijainti ja koko: Kaavi, 2308,6 ha.

### Kuvaus hakemuksen mukaisesta toiminnasta

Hakemuksen alueella on Kokan ultramafinen kompleksi ja siihen liittyvät sedimenttikivet. Kompleksi on samankaltainen Outokumpu- jakson kanssa. Muiden toimijoiden aiemmin alueella tekemien tutkimusten perusteella alueella uskotaan olevan nikkeliä, koboltti ja kuparia, mahdollisesti myös sinkkiä ja kultaa.

Alueen tutkimuksissa on suunniteltu käytettävän geofysikaalisia mittauksi, geokemiallista näytteenottoa lapiolla ja koneellisesti sekä syväkairausta.

### Mielipiteet ja muistutukset

Mielipiteet ja muistutukset hakemuksesta voi lähettää 19.8.2017 mennessä lupatunnus mainiten Tukeisiin, osoitteeseen Valtakatu 2, 96100 Rovaniemi, tai sähköisesti doc- tai rtf-tiedostona osoitteeseen [kaivosasiat@tukes.fi](mailto:kaivosasiat@tukes.fi)

### Hakemuksen nähtävilläolo

Hakemusasiakirjat ovat nähtävänä Kaavin kunnan ilmoitustaululla, Tukesin kirjaamossa (Opastinsilta 12 B, Helsinki) ja Tukesin Rovaniemen toimipaikassa (Valtakatu 2, Rovaniemi), sekä Tukesin internet-sivuilla: [www.tukes.fi/lupahakemuskuulutukset](http://www.tukes.fi/lupahakemuskuulutukset)

Lisätietoja Esa Tuominen puh. 029-5052 018 [esa.tuominen@tukes.fi](mailto:esa.tuominen@tukes.fi) tai [kaivosasiat@tukes.fi](mailto:kaivosasiat@tukes.fi)

Kuulutettu 19.6.2017

Pidetään nähtävänä 19.8.2017 asti.

# MALMINETSINTÄ- LUPAHAKEMUS

## HUOM!

Ennen lomakkeen täyttämistä, tutustu erilliseen liitteeseen: [Huomioitavat lain ja asetuksen kohdat](#) (klikkaa linkkiä).

- Uusi malminetsintälupahakemus  Jatkoaikahakemus  
(valtaus, malminetsintälupa)

Liittyvä lupatunnus

ML2016:0049

## 1. Tiedot hakijasta ja tämän edellytyksistä haettavaan toimintaan

<b>1.1 Hakija (ei sivuliike)</b> Boliden FinnEx Oy	<b>1.2 Yhteystiedot (osoite ja puhelinnumero)</b> Kevitsantie 730 99670 Petkula  puh. 0400 901659/Max Forsman	<b>1.3 Kotipaikka</b> Sodankylä
<b>1.4 Sähköposti</b> max.forsman@boliden.com		<b>1.5 Y-tunnus</b> 2345662-5

- 1.6 Virkatodistus (liitteenä)  1.7 Kaupparekisteriote (liitteenä)

<b>1.8 Malminetsinnän rahoitus esitettyyn toimintaan</b> Suunniteltu toiminta tullaan rahoittamaan Boliden Kylylahti Oy:n ruotsalaisen emoyhtiön Boliden Minerals AB:n malminetsinnän budjetista.	<b>1.9 Henkilöstö ja sen asiantuntemus</b> Boliden FinnEx Oy:n henkilökuntaan kuuluu useita geologeja, joilla on yhteensä useiden vuosikymmenien vankka tietämys Outokumpu -tyyppisten esiintymien geologiasta. Esitettyyn malminetsintään Boliden FinnEx Oy:llä on oma nk. Field Exploration -tiimi, johon kuuluu 4 geologia ja työvaiheesta riippuen tarvittava määrä teknikoita ja/tai kausiapulaisia.
--	--

## 2. Alue, sen sijainti ja sen käyttöä mahdollisesti koskevat rajoitukset

<b>2.1 Hakijan ehdotus nimeksi</b> Kokka 7	<b>2.2 Hakemusalueen pinta-ala ja sijainti</b> Alue sijaitsee Kaavin kunnan alueella, Sivakkavaara, Kortteisen ja Niinivaaran kylissä ja on kooltaan 2308.6 ha.	<b>2.3 Kaavoitustilanne</b> Tutkimusalue sijoittuu Pohjois-Savon maakuntakaavan alueelle. Kokan alue kuuluu osana virkistykseen ja luontomatkailuun soveltuvan alueen merkintään. Lisäksi kaavasta löytyvät tässäkin hakemuksessa luotellut luonnonsuojelukohteet sekä pohjavesialuumerkintä. Kokan tunnettu esiintymä on kaavassa esitetty malmipotentialisena alueena. Kaavin kunnalle on lähetetty selvityspyynnö kaavoitustilanteesta 3.11.2016.
---	--	---

#### 2.4 Luonnonsuojelutilanne

Hakemusalueen sisälle sijoittuu Niinivaaran serpentiniittialueet- niminen sekä osittain Vaikkojoen Natura-alueet. Sen lisäksi alueella on useita yksityisiä luonnonsuojelualueita.

Suunnitellut tutkimukset eivät koske missään vaiheessa Natura-alueita eikä alueiden ulkopuolelle suunnitelluilla tutkimuksilla tule olemaan alueille ulottuvia merkittäviä haitallisia vaikutuksia. Tämän vuoksi Boliden Kylylahti katsoo että luonnonsuojelulain 65§:n mukainen Natura-arviointi on tarpeeton.

#### 2.5 Muun lainsäädännön rajoitukset

Tutkimusalueesta noin 1 km länteen ja luoteeseen sijaitsee useampia Museoviraston luokittelemia muinaisjäännösrekisterin mukaisia kohteita mutta varsinaisella hakemusalueella ei ole ko. kohteita.

#### 2.6 Arvio alueella olevista kaivosmineraaleista ja selvitys, mihin arvio perustuu

Malminetsintäluvhakemus kattaa noin 10 km pitkän, kaareutuvan nk. Kokan ultramafisen kompleksin ja siihen liittyvät sedimenttikivet. Alue on geologisesti hyvin samankaltainen Outokumpu –jakson kanssa käsittäen Outokumpu assosiaatiolle tyypillisiä ultramafisia kiviä sekä näihin liittyviä karsi-karbonaatti- ja kvartsikiviä. Kokan serpentiniittivyöhykkeen tunnettujen nikkelimineralisaatioodon isäntäkivenä on loivasti lounaaseen kaatuva noin 30-50m paksu karbonaatti-karsikivi, jonka rakenteellisen jalkapuolen kontaktissa sijaitsee paksuhko seprentiniittiyksikkö ja kattopuolella musta- ja kiilleliuskeet.

Outokumpu Oy ja Malmikaivos Oy tutkivat Kokan aluetta melko laajalti 1950-1980 –luvuilla. Alueella ei ole kuitenkaan tehty merkittävää malminetsintää yli kahteenkymmeneen vuoteen. Malmikaivos Oy:n julkaisujen mukaan Kokan tunnetut mineralivarannot sisältävät 1.9Mt ja 0.57 Mt pitoisuuksilla 0.35% nikkeliä ja 0.49% nikkeliä vastaavasti.

Historiallisiin töihin sekä viimeaikaisiin kenttäkartoituksiin perustuen alueella oletetaan olevan nikkeliä, kobolttia, kuparia sekä mahdollisesti myös sinkkiä ja kultaa.

### 3. Malminetsintäalueeseen liittyvät asianosaiset ja heidän tietonsa

3.1 Malminetsintäluvhakemus alueeseen liittyvien asianosaisten ja maanomistajien osalta pyynnöstä toimitetaan erilliset liitteet (Excel-tiedostot). Tiedostoista käy ilmi asianomaisen nimi, osoite, tilarekisterinumero, yksittäisen tilan rajat sekä pinta-ala.

#### 3.2 Muut kuin yksityiset asianosaiset (alueeseen liittyvät elinkeinot ja yhteiset alueet)

Korteisen osakaskunta (204-406-876-1) c/o Kainulainen Toivo

Niinivaaran osakaskunta (204-410-876-1) c/o Miettinen Pauli

Sivakkavaaran osakaskunta (204-413-876-1) c/o Tanskanen Pekka



## 7. Kaivoslain edellyttämien liitteiden, aineistojen ja selvitysten tarkastuslista

- 7.1 Virkatodistus liitteenä
- 7.2 Kaupparekisteriote liitteenä
- 7.3 Sähköiset paikkatietotiedostot
- 7.3.1 Malminetsintälupa-alue (koko alueen rajat), josta esteet on rajattu pois (kts.liite 1) (MapInfo-tiedosto ETRS-TM35FIN)
- 7.3.2 Yleispiirteinen kartta, joka osoittaa hakemuksen kohteena olevan alueen sijainnin (Pdf-tiedosto ETRS-TM35FIN)
- 7.3.3 Malminetsintälupa-aluetta leikkaavat tilarajat omana tiedostona (ei rajanaapureita) (MapInfo-tiedosto ETRS-TM35FIN)
- 7.3.4 Malminetsintälupa-alueen maanomistajat  
(Excel-tiedosto, joka toimitetaan vasta viranomaisen pyynnöstä ennen hakemuksen kuuluttamista.  
Malli: <http://www.tukes.fi/fi/Toimialat/Kaivokset/Malminetsintaluvat-ja-iatkoajat/Malminetsintalupa/>)
- 7.4 Selvitys kunnalta hakemuksen kohteena olevasta alueesta ja sen kaavoitustilanteesta, alueen käyttöä koskevista rajoituksista sekä niistä, joiden etua, oikeutta tai velvollisuutta asia saattaa koskea (asianosainen).  
(Selvitys voidaan toimittaa myöhemmin, mutta ennen kuin hakemus kuulutetaan)  
Kaavin kunnalle lähetetty selvityspyyntö 3.11.2016, joka toimitetaan TUKESIin heti kun on vastaanotettu.
- 7.5 Kaivannaisjätteen jätehuoltosuunnitelma liitteenä
- 7.6 Kaivannaisjätehuoltosuunnitelma on tehty ympäristönsuojelulain nojalla
- 7.7 Viranomaisen todistukset, rekisteriotteet ja vastaavat asiakirjat, joilla varmennetaan hakemuksessa esitettyjen tietojen sekä säädettyjen vaatimusten huomioon ottaminen
- 7.8 Selvitys rakennelmista malminetsintäalueella ja niiden sijainti liitteenä tai ilmoitus ettei niitä ole
- 7.9 Liitteenä luonnonsuojelulain 65 §:ssä tarkoitetusta arvioinnista ja ympäristövaikutusten arviointimenettelystä annetun lain (468/1994) mukainen ympäristövaikutusten arviointiselostus tai Natura-arvio.
- 7.9.1 Liitteenä tarkka tutkimussuunnitelma suojelualueelta, joka sisältää kulku-urat ja yksityiskohtaiset tutkimuskohteet paikkatiedostoina (Tab-tiedosto ETRS-TM35FIN)
- 7.9.2 Tiivistelmä Natura-arviosta ja sen liitteissä esitetyistä tiedoista kuulutusta varten (vain julkiset tiedot)\*
- 7.10 Tiivistelmä hakemuksessa ja sen liitteissä esitetyistä tiedoista kuulutusta varten\*
- 7.10.1 Tätä malminetsintälupahakemusta voidaan käyttää kuulutusasiakirjana, eikä erillistä tiivistelmää hakemuksesta toimiteta
- 7.11 Merkinnät hakemustietojen julkisuudesta\*
- 7.12 Hakemukseen liittyy yhteisiä alueita\*\*

\*) Luvan hakijan tulee ilmoittaa lupahakemuksen toimittamisen yhteydessä perusteltu käsityksensä siitä, miltä osin lupahakemus tai sen liitteet sisältävät viranomaisten toiminnan julkisuudesta annetun lain (621/1999) tai muun lainsäädännön mukaan salassa pidettäviä tietoja. Hakijan tulee mahdollisuuksien mukaan toimittaa hakemuksen yhteydessä yleisluontoinen yhteenveto 1 momentissa tarkoitetuista hakemuksen tiedoista, joita voidaan esittää yleisölle.

\*\*) Jos kaivoslain 34 §:n mukainen hakemus koskee yhteisaluellaissa (758/1989) tarkoitettua yhteistä aluetta tai yhteismetsälaissa (109/2003) tarkoitettua yhteismetsää, hakemukseen on liitettävä sellainen selvitys, joka on tarpeen tiedoksiannon toimittamiseksi yhteisen alueen tai yhteismetsän osakaskunnalle. Vna (391/2012)

## 8. Vakuus malminetsintälupaa varten

### 8.1 Hakijan ehdotus vakuudeksi hakemuksessa esitetylle toiminnalle ja perustelut

Hakija pitää tarpeettomana erillisen vakuuden asettamista ottaen huomioon annettavat lupamääräykset (määräys vakuuden asettamiseksi) ja hakijan vakavaraisuus.

## 9. Malminetsintäluvan jälkitoimenpiteet

### 9.1 Selvitys jälkitoimenpiteistä malminetsintälupa-alueella toiminnan lopettamisen jälkeen

Kairausurakoitsijat siistivät kairauspaikat mahdollisimman lähelle alkuperäistä kuntoa siten, ettei maastoon jää ylimääräisiä esineitä tai muuta vastaavaa. Kairareikiin mahdollisesti jätettävät suojaputket katkaistaan mahdollisimman läheltä maanpintaa ja korkitetaan. Kairaustutkimuspaikat käydään tarkastamassa mahdollisten vahinkojen varalta ja asianmukaiset korvaukset suoritetaan asianosaisille.

Muut suunnitellut työt eivät jätä jälkiä maastoon.

# JATKOAIKAHAKEMUS

(Tämä osa koskee edellisten lisäksi vain valtauksien ja malminetsintälupien jatkoaikahakemuksia)

## 10. Malminetsintäluvan voimassaolon edellytykset

10.1 Selvitys malminetsinnän tehokkuudesta, tehdyistä toimenpiteistä, tuloksista ja kustannuksista

10.2 Selvitys esiintymän hyödyntämismahdollisuuksista ja jatkotutkimusten tarpeellisuudesta

10.3 Perustelut alueen rajaukselle

## 11. Lisätietoja

### 11.1 Lisätietoja malminetsintälupaa varten

Lisätietoja lupahakemukseen liittyen antaa tarvittaessa

Sanna Juurela

sanna.juurela@boliden.com

050 5890470

## 12. Lomakkeen lähettäminen

Voit tulostaa ja tallentaa lomakkeen itsellesi ao. painikkeiden avulla.

Lomake lähetetään sähköisesti Tukesiin **Tallenna ja lähetä lomake** -painiketta painamalla; ohjelma pyytää sinua ensin tallentamaan lomakkeen jonka jälkeen sen voi lähettää oman tietokoneesi sähköpostiohjelmalla Tukesiin.

Voit lähettää lomakkeen myös itse suoraan osoitteeseen: [kaivosasiat@tukes.fi](mailto:kaivosasiat@tukes.fi).

Allekirjoitus

Nimenselvennys

\_\_\_\_\_

TOMMI LEHTILÄ

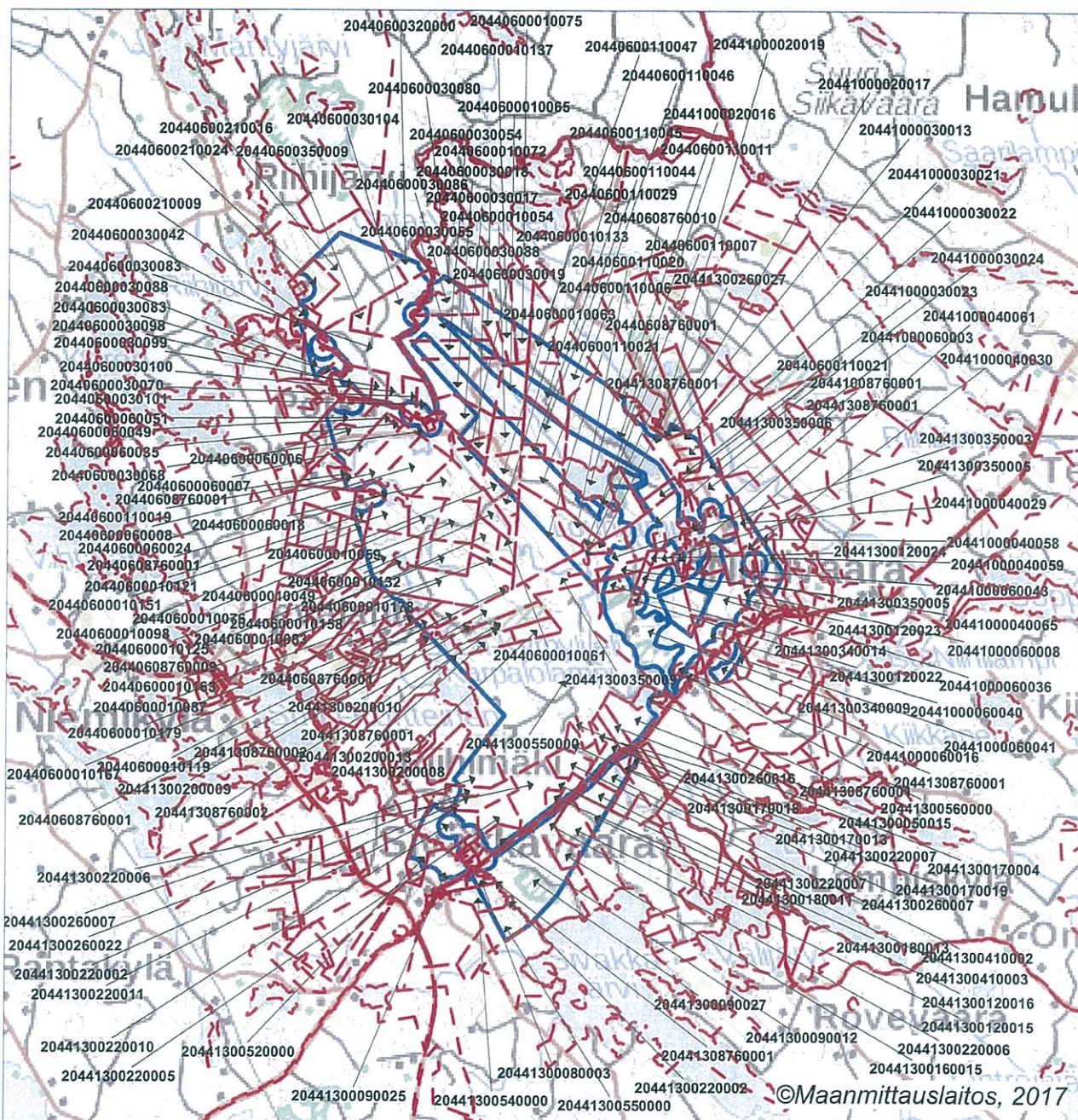
Boliden FinnEx Oy  
2345662-5  
WINZ **BOLIDEN**  
Kevitaa

### HUOM!

Muistithan ennen lomakkeen täyttämistä tutustua erilliseen liitteeseen: [Huomioitavat lain ja asetuksen kohdat](#) (klikkaa linkkiä).

Jotta hakemus saa kaivoslain (621/2011) 32 §:n mukaisen etuoikeuden kohteelle, on kaikki kaikkiin kohtiin vastattava ja kaivoslain 34§:n edellyttämällä tavalla, 7 § JA 9 §:n esteet huomioiden. Vastaa kaikkiin kohtiin ja POISTA ESTEET ALUERAJAUKSESTA.





Malminetsintälupahakemusalue



Kiinteistörajat

Mittakaava 1:80 000

Boliden FinnEx Oy  
Kokka 7  
ML2016:0049

