

27.1.2017

ML2016:0061

Kittilän kunta
Valtatie 15
99100 Kittilä

KUULUTTAMINEN JA NÄHTÄVILLÄOLO

Turvallisuus- ja kemikaalivirasto (Tukes) toimittaa oheisena malminetsintälupahakemusta koskevan kuulutuksen. Kuulutuksen on oltava nähtävillä kunnan ilmoitustaululla 27.2.2017 saakka, jonka jälkeen ne on palautettava Turvallisuus- ja kemikaalivirastoon varustettuna todistuksella nähtävillä pidosta.

Esa Tuominen
Harjoittelija

LIITTEET

Kuulutusasiakirjat

KUULUTUS

Turvallisuus- ja kemikaalivirasto (Tukes) kuuluttaa kaivoslain (10.6.2011/621) 40 §:n nojalla

Malmietsintälupahakemuksen (jatkoaikahakemus)

Hakija: Agnico-Eagle Finland Oy
Lupatunnus: ML2016:0061
Alueen sijainti ja koko: Kittilän kunta, 114,84 ha

Kuvaus hakemuksen mukaisesta toiminnasta

Tehtyjen selvitysten perusteella, yhtiö on suunnitellut malminetsintäalueelle tutkimusohjelman joka käsittää mm. geofysikaalisia mittauksia, geokemiallista näytteenottoa, kaivinkonemontutusta sekä syväkairauksia.

Alue sijaitsee liitekartan osoittamalla paikalla, Kittilän kunnan alueella, Kuivasalmen erityisellä poronhoitoalueella. Jatkoaikaa haetaan 3 vuodeksi. Hakijalla on ollut kyseisillä alueilla valtauksia voimassa 5 vuotta.

Mielipiteet ja muistutukset

Mielipiteet ja muistutukset hakemuksesta voi lähettää 27.2.2017 mennessä lupatunnus mainitun Tukeisiin, osoitteeseen Valtakatu 2, 96100 Rovaniemi tai sähköisesti osoitteeseen kaivosasiat@tukes.fi

Hakemuksen nähtävilläolo

Hakemusasiakirjat ovat nähtävänä Kittilän kunnan virastotalossa (Valtatie 15, 99100 Kittilä), Tukesin Rovaniemen toimipaikassa (Valtakatu 2, Rovaniemi) ja Tukesin internetsivuilla (www.tukes.fi/lupahakemuskuulutukset).

Lisätietoja Heikki Puhakka puh. 029 5052 201, heikki.puhakka@tukes.fi tai kaivosasiat@tukes.fi

Kuulutettu 27.1.2017

Pidetään nähtävänä 27.2.2017 asti.

MALMINETSINTÄ- LUPAHAKEMUS

HUOM!

Ennen lomakkeen täyttämistä, tutustu erilliseen liitteeseen: Huomioitavat lain ja asetuksen kohdat (klikkaa linkkiä).

Uusi malminetsintälupahakemus

Jatkoaikahakemus
(valtaus, malminetsintälupa)

Liittyvä lupatunnus

9376/1, 9376/2 ja 9376/4

1. Tiedot hakijasta ja tämän edellytyksistä haettavaan toimintaan

1.1 Hakija (ei sivullista) Agnico Eagle Finland Oy	1.2 Yhteystiedot (osoite ja puhelinnumero) Pokantie 541 99250 Kiistala 016642238	1.3 Koitopaikka Pokantie 541 99250 Kiistala
1.4 Sähköposti jyrki.korteniemi@agnicoeagle.com		1.5 Y-tunnus 2311020-2

1.6 Virkatodistus (liitteenä)

1.7 Kaupparekisteriote (liitteenä)

1.8 Malminetsinnän rahoitus esitettyyn toimintaan Malminetsintä yhtiössä tapahtuu normaalin budjoinnin kautta. Vuonna 2016 malminetsinnän budjetti Suomen osalta on noin 2.5 M€	1.9 Henkilöstö ja sen asiantuntemus Agnico Eagle Finland on osa kansainvälistä yritystä, jolla on 9 toimivaa kaivosta Kanadassa, Meksikossa ja Suomessa. Yhtiö harjoittaa malminetsintää mm. Kanadassa, USA:ssa, Meksikossa, Etelä-Amerikassa ja Skandinaviassa
---	---

2. Alue, sen sijainti ja sen käyttöä mahdollisesti koskevat rajoitukset

2.1 Hakijan ehdotus nimeksi Seuru	2.2 Hakemusalueen pinta-ala ja sijainti Kittilä, pinta-ala 114,84 ha	2.3 Kaavoitustilanne Maakuntakaavassa alue on merkitty kuuluvan erityisesti poronhoitoa varten tarkoitettuun alueeseen ja myös luontaiselinkeinolain mukaiseen alueeseen. Kunnalta on saatu lausunto kaavoitustilanteesta
---	--	---

2.4 Luonnonsuojelutilanne

Alueella ei ole hakijan tiedossa olevaa luonnonsuojelualuetta eikä tiedossa olevia suojeltavia luontokohteita/ kasveja

2.5 Muun lainsäädännön rajoitukset

Ei tiedossa olevia rajoituksia

2.6 Arvio alueella olevista kaivosmineraaleista ja selvitys, mihin arvio perustuu

Etsittävä metalli on kulta. Alue on välittömästi Suurikuusikon kaivospiirin pohjoispuolella, kaivospiirin rajassa kiinni. Alueelle on kairattu yhteensä 31 tutkimusreikää, syimmän reiän ollessa pituudeltaan 1296m.

3. Malminetsintäalueeseen liittyvät asianosaiset ja heidän tietonsa



3.1 Malminetsintäluvapahakemus alueeseen liittyvien asianosaisten ja maanomistajien osalta pyynnöstä toimitetaan erilliset liitteet (Excel-tiedostot). Tiedostoista käy ilmi asianomaisen nimi, osoite, tilarekisterinumero, yksittäisen tilan rajat sekä pinta-ala.

3.2 Muut kuin yksityiset asianosaiset (alueeseen liittyvät elinkeinot ja yhteiset alueet)

Alue kuuluu Kuivasalmen paliskunnan poronhoitoalueeseen.

4. Selvitys toimintaa koskevista suunnitelmista

4.1 Tutkimusmenetelmät, -välineet ja aikataulu

Alueella on tarkoitus jatkaa malminetsintätöitä syväkairauksella ja geofysikaalisilla maasto- ja reikämittauksilla. Tarvittaessa alueella tehdään myös tarkentavaa geokemiallista näytteenottoa ja kaivinkonemontutusta.

Kairauksessa ja geokemian näytteenotossa käytetään tavanomaisia kumitela-alustaisia kairausyksiköjä, montutuksessa tela-alustaista kaivinkonetta. Apuyksikköinä ovat vuodenajasta riippuen joko mottorikelkat tai mönkijät - myös geofysikaalisissa mittauksissa.

Työt on suunniteltu aloitettavaksi vuoden 2017 aikana ja töiden kesto riippuu sekä tämän malminetsintä-alueen sisällä että viereisillä alueilla (mukaanlukien Kittilän kaivospiirin pohjoispää) tehtävien malminetsintätöiden tuloksista. Työhön kuluu arviolta 3-4 vuotta, jonka jälkeen aluetta voidaan pienentää tai siitä voidaan luopua, mikäli tutkimustulokset eivät ole positiivisia.

4.2 Kaivannaisjätteen jätehuoltosuunnitelma

Suunnitellun malminetsinnän johdosta ei mitään jätettä. Kairauksessa syntyvä porasoija on inerttiä kallioperäainesta, jota muukin ympäristön maaperä edustaa. Kaivinkoneella tehdyt tutkimusmontut peitetään mahdollisimman pian.

5. Toiminnan ympäristö- ja muut vaikutukset

5.1 Vaikutukset ympäristön- ja luonnonsuojeluun, vesistöihin, pohjaveteen, ihmiseen ja maa- tai kallioperään

Ei vaikutuksia

6. Ilmoitus malminetsintäalueelle rakennettavista väliaikaisista rakennelmista

6.1 Hakija ei aio rakentaa malminetsintäalueelle väliaikaisia rakennelmia

6.2 Työstä vastaa

6.3 Rakennelmien tiedot ja sijainti Ohje liitteestä

6.4 Käyttötarkoitus ja käytön kesto

7. Kaivoslain edellyttämien liitteiden, aineistojen ja selvitysten tarkastuslista

- 7.1 Virkatodistus liitteenä
- 7.2 Kaupparekisteriote liitteenä
- 7.3 Sähköiset paikkatietotiedostot
- 7.3.1 Malminetsintäalue (koko alueen rajat), josta esteet on rajattu pois (kts.liite 1) (MapInfo-tiedosto ETRS-TM35FIN)
- 7.3.2 Yleispiirteinen kartta, joka osoittaa hakemuksen kohteena olevan alueen sijainnin (Pdf-tiedosto ETRS-TM35FIN)
- 7.3.3 Malminetsintäalueita leikkaavat tilarajat omana tiedostona (ei rajanaapureita) (MapInfo-tiedosto ETRS-TM35FIN)
- 7.3.4 Malminetsintäalueen maanomistajat
(Excel-tiedosto, joka toimitetaan vasta viranomaisen pyynnöstä ennen hakemuksen kuuluttamista.
Malli: <http://www.tukes.fi/fi/Toimialat/Kaivokset/Malminetsintalat-ja-laikeajat/Malminetsintalupa/>)
- 7.4 Selvitys kunnalta hakemuksen kohteena olevasta alueesta ja sen kaavoitustilanteesta, alueen käyttöä koskevista rajoituksista sekä niistä, joiden etua, oikeutta tai velvollisuutta asia saattaa koskea (asianosainen).
(Selvitys voidaan toimittaa myöhemmin, mutta ennen kuin hakemus kuulutetaan)
- 7.5 Kaivannaisjätteen jätehuoltosuunnitelma liitteenä
- 7.6 Kaivannaisjätehuoltosuunnitelma on tehty ympäristönsuojelulain nojalla
- 7.7 Viranomaisen todistukset, rekisteriotteet ja vastaavat asiakirjat, joilla varmennetaan hakemuksessa esitettyjen tietojen sekä säädettyjen vaatimusten huomioon ottaminen
- 7.8 Selvitys rakennelmista malminetsintäalueella ja niiden sijainti liitteenä tai ilmoitus ettei niitä ole
- 7.9 Liitteenä luonnonsuojelulain 65 §:ssä tarkoitetusta arvioinnista ja ympäristövaikutusten arviointimenettelystä annetun lain (468/1994) mukainen ympäristövaikutusten arviointiselostus tai Natura-arvio.
- 7.9.1 Liitteenä tarkka tutkimussuunnitelma suojelualueelta, joka sisältää kulku-urat ja yksityiskohtaiset tutkimuskohteet paikkatiedostoina (Tab-tiedosto ETRS-TM35FIN)
- 7.9.2 Tiivistelmä Natura-arviosta ja sen liitteissä esitetyistä tiedoista kuulutusta varten (vain julkiset tiedot)*
- 7.10 Tiivistelmä hakemuksessa ja sen liitteissä esitetyistä tiedoista kuulutusta varten*
- 7.10.1 Tätä malminetsintäluvhakemusta voidaan käyttää kuulutusasiakirjana, eikä erillistä tiivistelmää hakemuksesta toimiteta
- 7.11 Merkinnät hakemustietojen julkisuudesta*
- 7.12 Hakemukseen liittyy yhteisiä alueita**

*) Luvan hakijan tulee ilmoittaa lupahakemuksen toimittamisen yhteydessä perusteltu käsityksensä siitä, miltä osin lupahakemus tai sen liitteet sisältävät viranomaisten toiminnan julkisuudesta annetun lain (621/1999) tai muun lainsäädännön mukaan salassa pidettäviä tietoja. Hakijan tulee mahdollisuuksien mukaan toimittaa hakemuksen yhteydessä yleisluontoinen yhteenveto 1 momentissa tarkoitetuista hakemuksen tiedoista, joita voidaan esittää yleisölle.

**) Jos kaivoslain 34 §:n mukainen hakemus koskee yhteisalueilla (758/1989) tarkoitettua yhteistä aluetta tai yhteismetsälaissa (109/2003) tarkoitettua yhteismetsää, hakemukseen on liitettävä sellainen selvitys, joka on tarpeen tiedoksiannon toimittamiseksi yhteisen alueen tai yhteismetsän osakaskunnalle. Vna (391/2012)

8. Vakuus malminetsintälupaa varten

8.1 Hakijan ehdotus vakuudeksi hakemuksessa esitetylle toiminnalle ja perustelut

Hakijalla on voimassa oleva vakuus malminetsintää varten

9. Malminetsintäluvan jälkitoimenpiteet

9.1 Selvitys jälkitoimenpiteistä malminetsintäluvan alueella toiminnan lopettamisen jälkeen

Kaikki mahdolliset vahingot ja jäljet korjataan.

JATKOAIKAHAKEMUS

(Tämä osa koskee edellisten lisäksi vain valtauksien ja malminetsintälupien jatkoaikahakemuksia)

10. Malminetsintäluvan voimassaolon edellytykset

10.1 Selvitys malminetsinnän tehokkuudesta, tehdyistä toimenpiteistä, tuloksista ja kustannuksista

Haettu malminetsintäalue Seuru sijoittuu välittömästi Suurikuusikon kaivospiirin pohjoispuolelle valtauksien Rouravaara 6, 7 ja 9 (9376/1, 2 ja 4) alueille. Kyseessäoleva malminetsintäalue rajoittuu joka puoleltaan muihin alueen valtauksiin, malminetsintäalueisiin ja Suurikuusikon kaivospiiriin.

Alueen sisällä on pääosin uudellen tarkasteltu aiempien malminetsintävaiheiden aikana saatua aineistoa. Alueella on kairattu yhteensä 31 tutkimusreikää, joilla on tarkistettu Kittilän kaivoksen malmin pohjoisjatkeita. Alueelta viime vuosina tehdyn kairauksen ja maastogeofysiikan kohteet ovat olleet pääasiassa syvällä (800-1200m maanpinnasta) ja niitä on tehty yhdessä Kittilän kaivospiirin pohjoispään malmitutkimusten kanssa. Lisäksi alueella on tehty aiemmin useammassa vaiheessa geofysikaalisia mittauksia, geokemiallista näytteenottoa ja 200-300 metrin syvyyteen ulottuvaa malminetsintäkairausa. Seuru-alueen geologisiin tutkimuksiin käytettiin vuosina 2011-16 noin 1.7 M€.

Välittömästi Seuru-alueen pohjoispuolella olevan Hako-malminetsintäalueen tutkimukset liittyvät myös samaan geologiseen rakenteeseen kuin Seuru. Vastaava tilanne alueen eteläpuolella on Kittilän kaivoksen malmivöhykkeen kanssa. Näiden molempien viereisten alueiden malminetsintätutkimusten tulokset vaikuttavat myös välissä olevaan Seuruun.

Tähän mennessä Seuru-alueella tarkastetut kohteet ovat olleet ei-ekonomisia, mutta alueella on vielä tarkistamattomia geokemiallisia ja geofysikaalisia indikaatioita. Tutkimuksia on hidastanut lisäksi viime aikoina painottuminen syväalmien etsintään (1km maanpinnasta).

10.2 Selvitys esiintymän hyödyntämismahdollisuuksista ja jatkotutkimusten tarpeellisuudesta

Seuru-alueelta on aiemmin suoritettujen malminetsintätöiden avulla saatu paikannettua ei-ekonomisia osia Kittilän kaivoksen malmin pohjoisjatkeilta. Alueella on silti vielä potentiaalia ekonomisten kultamalmien löytymiseen, joita voitaisiin hyödyntää Kittilän kaivoksella.

Malminetsintä-alueella on vielä tarkistamattomia geokemiallisia ja geofysikaalisia indikaatioita, joten jatkotutkimukset alueella ovat tarpeellisia, jotta tarkistamattomat indikaatiot saadaan tutkittua. Lisäksi viereisillä malminetsintä- ja valtausalueilla sekä Suurikuusikon kaivospiirin alueella tapahtuva kairaus ja muu geologinen tutkimus voi vielä tuottaa uusia malmi-indikaatioita, joiden jatkeita on tarvittaessa tutkittava myös täältä malminetsintä-alueelta. Kohteiden sijaitseminen syvällä hidastaa tutkimuksia.

10.3 Perustelut alueen rajaukselle

Seuru-alueella on kolme voimassaolevaa valtausta, jotka on malminetsinnän toimivuuden kannalta järkevintä yhdistää jatkossa yhdeksi malminetsintäalueeksi. Alueen pohjoisraja kulkee Seurujoen etelärantaa pitkin erottaen toisistaan Hakon ja Seurun tutkimusalueet ja etelärajana on Kittilän kaivospiirin pohjoisraja. Malminetsintätöiden tässä vaiheessa alueen entiset ulkorajat itään ja länteen on vielä syytä säilyttää ennallaan, koska alueen pienentämiseen tai siitä kokonaan luopumiseen vaaditaan vielä lisätutkimuksia.

Valtaukset ovat: Rouravaara 6 (9376/1), Rouravaara 7 (9376/2) ja Rouravaara 9 (9376/4), jotka vanhenevat 11.11.2016.

11. Lisätietoja

11.1 Lisätietoja maalinetsintä lupaa varten

12. Lomakkeen lähettäminen

Voit tulostaa ja tallentaa lomakkeen itsellesi ao. painikkeiden avulla.

Lomake lähetetään sähköisesti Tukesiin **Tallenna ja lähetä lomake** -painiketta painamalla; ohjelma pyytää sinua ensin tallentamaan lomakkeen jonka jälkeen sen voi lähettää oman tietokoneesi sähköpostiohjelmalla Tukesiin.

Voit lähettää lomakkeen myös itse suoraan osoitteeseen: kaivosasiat@tukes.fi.

Allekirjoitus

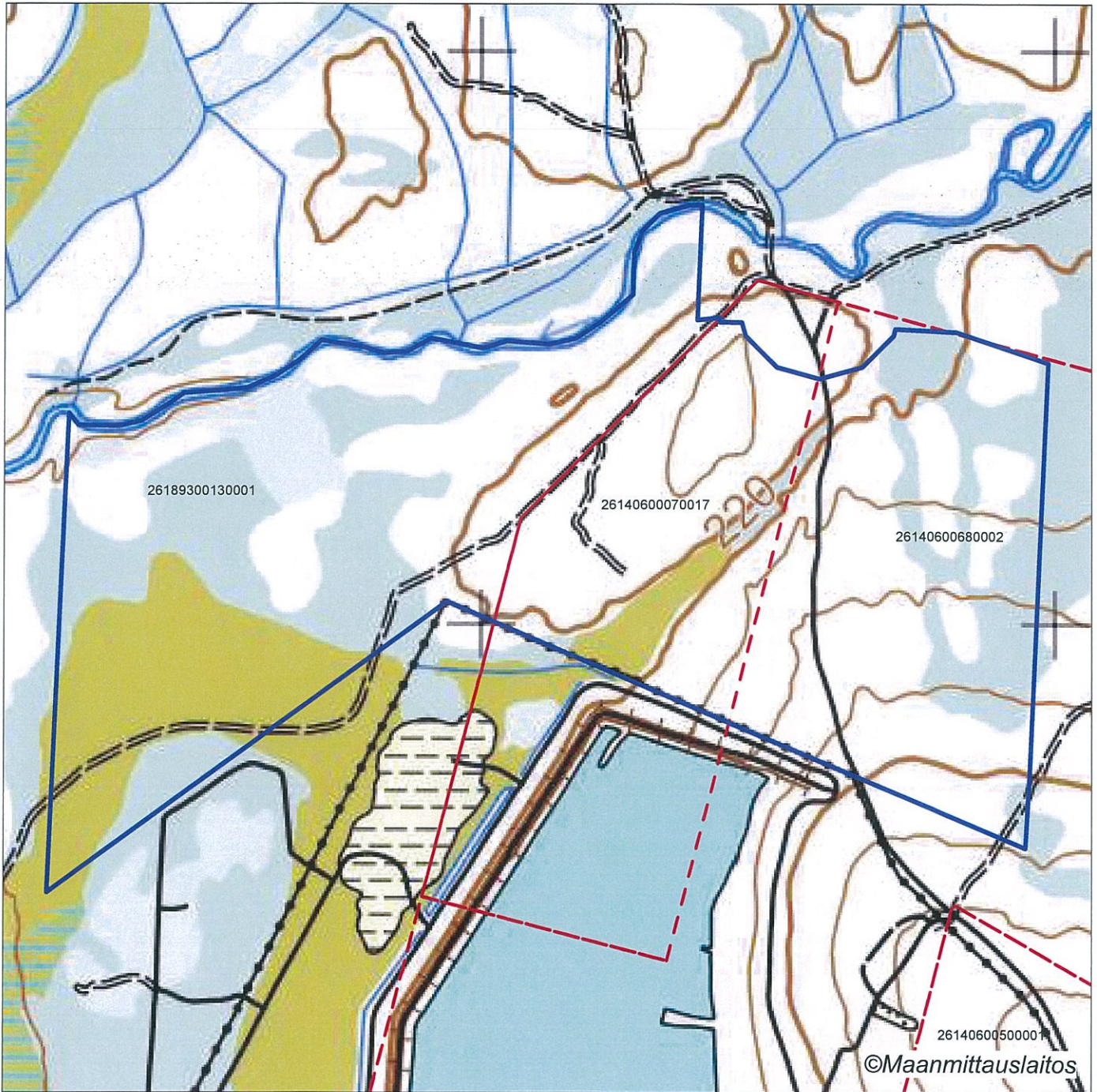
Jyrki Korteniemi

Nimenselvennys

HUOM!

Muistithan ennen lomakkeen täyttämistä tutustua erilliseen liitteeseen: [Huomioitavat lain ja asetuksen kohdat](#) (klikkaa linkkiä).

Jotta hakemus saa kaivoslain (621/2011) 32 §:n mukaisen etuoikeuden kohteelle, on kaikki kaikkiin kohtiin vastattava ja kaivoslain 34§:n edellyttämällä tavalla, 7 § JA 9 §:n esteet huomioiden. Vastaa kaikkiin kohtiin ja POISTA ESTEET ALUERAJAUKSESTA.



Malminetsintälupa-alue



Kiinteistörajat

Mittakaava 1: 10 000

Agnico Eagle Finland Oy
Seuru
ML2016:0061



© Maanmittauslaitos
18/MML/17

Aineiston kopiointi ilman maanmittauslaitoksen lupaa kielletty