

16.10.2017

KUULUTUS

Turvallisuus- ja kemikaalivirasto (Tukes) on kaivoslain (621/2011) perusteella 16.10.2017 hyväksynyt seuraavan Kittilässä sijaitsevan malminetsintälupaa koskevan hakemuksen:

ML2016:0068 Outa 1 4120,45 ha

Päätökseen saa kaivoslain (621/2011) 162 §:n nojalla hakea muutosta valittamalla hallinto-oikeuteen. Valitusaika on 30 päivää päätöksen antopäivästä sitä määräaikaan lukematta. Päätöksen liitteenä olevasta valitusosoituksesta ilmenee, miten muutosta haettaessa on menetteltävä. Päätös on nähtävillä Tukesin Rovaniemen toimipaikassa (käyntiosoite; Valtakatu 2, Rovaniemi) ja Tukesin kotisivulla (www.tukes.fi/kaivosasiat) sekä Kittilän kunnanvirastossa (Valtatie 15, 99100 Kittilä).

Lisätietoja kaivosasiat@tukes.fi tai Heikki Puhakka puh. 029-5052 201

Kuulutettu 16.10.2017

Pidetään nähtävänä 16.11.2017 asti

Aurion Resources Oy
c/o Ab Scandinavian GeoPool Ltd
BOX 131
77623 Hedemora, Sweden

MALMINETSINTÄLUPAPÄÄTÖS

Hakija: Aurion Resources Oy
Y-tunnus: 2579876-8
Suomi
Yhteystiedot:
Aurion Resources Oy
c/o Ab Scandinavian GeoPool Ltd, filial Sverige
BOX 131
77623 Hedemora, Sweden

Lisätietoja antaa:
Matthias Forss
mathias.forss@geopool.fi
Puh: +35850 591 3976

Alueen nimi: Outa 1
Alueen sijainti: Kittilän kunta

Hakemus on tullut vireille 18.11.2016. Kaivosviranomaisen on tehnyt hakemustarkastuksen ja todennut hakemuksen täyttävän kaivoslain 34 §:n vaatimukset. Hakemuksen lupatunnus on ML2016:0068 ja kaivoslain 34 §:n mukainen etuoikeuspäivämäärä 18.11.2016.

Hakemuksen tarkoitus: Malminetsintä kaivoslain (621/2011) pykälien 5, 9 ja 32 tarkoittamalla tavalla

PÄÄTÖS

Turvallisuus- ja kemikaalivirasto (Tukes) **myöntää** kaivoslain (621/2011) nojalla Aurion Resources Oy:lle malminetsintäluvan nimeltä "Outa 1" lupatunnuksella ML2016:0068.

Perustelut: Hakija on osoittanut, että kaivoslaissa (621/2011) säädetyt edellytykset täyttyvät eikä luvan myöntämiselle ole kaivoslaissa säädettyä estettä. Tässä malminetsintälupapäätöksessä annetut tarkennetut tarpeelliset määräykset yleisten ja yksityisten etujen turvaamiseksi perustuvat kaivoslain (621/2011) 51 §:ään.

Malminetsintäluvan nojalla luvanhaltijalla on oikeus omalla ja toisen maalla tässä luvassa mainitulla alueella (malminetsintäalueella) tutkia geologisten muodostumien rakenteita ja koostumusta sekä tehdä muita kaivostoimintaa valmistelevia tutkimuksia ja muuta malminetsintää esiintymän paikallistamiseksi sekä sen laadun, laajuuden ja

Turvallisuus- ja kemikaalivirasto	Helsinki PL 66 (Opastinsilta 12 B) 00521 Helsinki	Tampere Yliopistonkatu 38 33100 Tampere	Rovaniemi Valtakatu 2 96100 Rovaniemi	Vaihde 029 5052 000 www.tukes.fi kirjaamo@tukes.fi Y-tunnus 1021277-9
-----------------------------------	---	---	---	---

hyödyntämiskelpoisuuden selvittämiseksi sen mukaan kuin tässä malminetsintäluvassa tarkemmin määrätään. Malminetsintälupa ei oikeuta esiintymän hyödyntämiseen.

Päätöksen voimassaolo

Malminetsintälupa on voimassa **tällä päätöksellä enintään neljä (4) vuotta** päätöksen lainvoimaiseksi tulosta.

Perustelut: Hakija on hakenut malminetsintälupaa kaivoslain (621/2011) 34 §:n mukaisesti. Mikäli luvanhaltija haluaa pienentää voimassaolevaa malminetsintälupaa sen voimassaoloaikana tai luopua siitä kokonaan, tulee luvanhaltijan toimittaa kaivosviranomaiselle hakemus joko osittaisesta tai koko malminetsintäalueen raukeamisesta (Kaivoslaki 621/2011, 61 §, 66 §, 67 §).

Päätöksen täytäntöönpano

Kaivoslain (621/2011) 168.1 §:n mukaisesti malminetsintälupaan perustuvat toimenpiteet saa aloittaa, kun siihen oikeuttava lupapäätös on saanut lainvoiman ja lupapäätöksessä määrätyt velvoitteet on suoritettu. Jos asianomaisen toimenpiteen suorittaminen edellyttää muualla lainsäädännössä vaadittua lupaa, saa toimenpiteen kuitenkin aloittaa vasta, kun asianomainen lupapäätös on saanut lainvoiman tai toiminnan aloittamiseen on saatu oikeus asiassa toimivaltaiselta viranomaiselta.

Malminetsintäalueen tiedot

Pinta-ala: 4120,45 ha
Alueen nimi: Outa 1
Sijainti: Kittilä

Alueen tarkempi sijainti ja rajat ilmenevät tähän päätökseen liitetystä lupakartasta (Liite 1).

Alueesta tarkemmin

Lupa-alue sijaitsee Kittilän kunnassa, Kumputunturin ympäristössä. Malminetsintälupa-alue ei kohdistu Kittilän kunnan asema- eikä yleiskaava-alueille.

Lupa-alueen läheisyydessä sijaitsee Natura 2000-verkoston kuuluva Kumputunturin Natura-alue (FI 1300619), lisäksi hakemusalueen länsipuoli sivuaa Tollovuoma-Silmasvuoma-Nunaravuoma -nimistä Natura-aluetta. Lupa-alueelle sijoittuu neljä pohjavesialuetta: Sakkuspalo (12261177), Sakkusselkä (12261178), Kynnenpusertamanmännikkö (12261179) ja Pultsano (12261178). Alue sijaitsee erityisellä poronhoitoalueella, Kuivasalmen ja Alakylän paliskuntien alueella.

Otaksuma mineraaleista

Alueen geologiseen ympäristöön perustuen hakija otaksuu alueella olevan kultaa (Au).

Yleisten ja yksityisten etujen turvaamiseksi tarpeelliset lupamääräykset (velvoitteet ja rajoitukset)

1. Määräys malminetsintätutkimusten sallituista ajankohdista ja menetelmistä, sekä malminetsintään liittyvistä laitteista ja rakennelmista

Tämän malminetsintäluvan nojalla on sallittua suorittaa seuraavia malminetsintätoimenpiteitä ja soveltaa seuraavia malminetsintämenetelmiä:

1. Geofysikaaliset ja geokemialliset tai vaikutuksiltaan niihin verrattavat tutkimusmenetelmät
2. Koneellisesti tehtävät maaperä- ja kallioperänäytteenotto (moreeni-, ura- ja pistenäytteet, kairaus)
3. Tutkimus-kaivannot ja tutkimusojat

Perustelut: Hakija on esittänyt hakemuksessaan nämä menetelmät ja kaivosviranomaisen arvioi ne tarpeelliseksi, jotta alueen mineraalipotentiali saadaan tehokkaasti tutkittua. Jotta mahdolliselle jatkoluvalle edellytetty vaade tehokkaasta malminetsinnästä toteutuu, tässä lupamääräyksessä tarkoitettujen toimenpiteiden tulee olla pääosin suoritettuina.

2. Määräys tutkimustöitä ja -tuloksia koskevasta selvitysvelvollisuudesta

Malminetsintäluvan haltijan on vuosittain toimitettava kaivosviranomaiselle selvitys suoritetuista tutkimustöistä ja niiden tuloksista. Tutkimustöitä ja -tuloksia koskevaan vuosittaiseen selvitykseen on sisällytettävä: käytetyt tutkimus- ja työmenetelmät, yhteenveto tehdyistä tutkimuksista ja pääasialliset tulokset. Kaivosviranomaisen voi ohjeistaa hakijoita tarkemmin raportoinnin muodosta ja ajankohdasta. Ohje löytyy Tukesin internet-sivuilla. Kunkin kalenterivuoden tutkimustöistä ja -tuloksista on raportoitava seuraavan vuoden kesäkuun loppuun mennessä, ellei toisin ohjeisteta.

Perustelut: Määräyksen perusteena on kaivoslaki (621/2011) 14 § ja VNa kaivostoiminnasta (391/2012) 4 §.

3. Määräys jälkitoimenpiteiden ajankohdasta ja ilmoittamisesta kaivosviranomaiselle

Kun malminetsintälupa on rauennut tai peruutettu, malminetsintäluvan haltijan on

1) välittömästi saatettava malminetsintäalue yleisen turvallisuuden vaatimaan kuntoon, poistettava väliaikaiset rakennelmat ja laitteet, huolehdittava alueen kunnostamisesta ja siistimisestä sekä saatettava alue mahdollisimman luonnonmukaiseen tilaan. Malminetsintäluvan haltijan on tehtävä kirjallinen ilmoitus kaivosviranomaiselle, malminetsintäalueeseen kuuluvien kiinteistöjen omistajille ja muille oikeudenhaltijoille, kun toimenpiteet on saatettu loppuun. Ilmoitus on lisäksi tehtävä erityisellä poronhoitoalueella asianomaisille Kuivasalmen ja Alakylän paliskunnille. Ilmoituksen tulee sisältää tiedot jälkitoimenpiteiden päättymispäivästä sekä kuvaus toteutetuista jälkitoimenpiteistä.

2) kuuden kuukauden kuluessa luovutettava kaivosviranomaiselle tutkimustyöselostus, tutkimukseen liittyvä tietoaineisto ja kirjallinen esitys edustavasta otoksesta kairasydämiä. Kaivosviranomaisen ohjeistaa hakijoita tarkemmin raportoinnin muodosta. Ohje löytyy Tukesin

internet-sivuilla.

Perustelut: Määräyksen perusteena on kaivoslaki (621/2011), 15 § ja VNa kaivostoiminnasta (391/2012), 5 §.

4. Määräys kaivannaisjätteen jätehuoltosuunnitelmasta ja sen noudattamisesta

Malminetsintäluvan haltija on velvollinen huolehtimaan maa- ja kiviainesjätteen synnyn ehkäisemisestä, sen haitallisuuden vähentämisestä sekä jätteen hyödyntämisestä tai käsittelemisestä.

Malminetsinnästä tässä luvassa myönnettyillä menetelmillä ei synny kaivannaisjätettä. Hakijan maininta kaivannaisjätteen määrästä ja käsittelystä lupahakemuksessa ovat riittävät. Töiden loputtua kohteella on alue välittömästi saatettava mahdollisimman luonnonmukaiseen tilaan ja korjattava mahdolliset maastovahingot.

Perustelut: Määräyksen perusteena on kaivoslaki (621/2011) 13 § ja VNa kaivostoiminnasta (391/2012) 3 §.

5. Määräys ilmoitusvelvollisuudesta koskien malminetsintäalueen maastotöitä ja rakennelmia

Malminetsintäluvan haltijan on hyvissä ajoin etukäteen ilmoitettava kirjallisesti malminetsintäalueeseen kuuluvien kiinteistöjen omistajille (sekä näihin rinnastettaville, Kaivoslaki 5.2 §) ja muille oikeudenhaltijoille kaikista maastotöistä, jotka voivat aiheuttaa vahinkoa tai haittaa, sekä väliaikaisista rakennelmista. Ilmoitus on lisäksi tehtävä asianomaisille Kuivasalmen ja Alakylän paliskunnille. Malminetsintäluvan haltijan on ilmoitettava maastotöistä toimialallaan yleistä etua valvoville viranomaisille:

- Tukesille
- Lapin ELY-keskuksen ympäristövastuualueelle
- Metsähallitukselle (Luontopalvelut)
- Mikäli lupa-alueelta löydetään tutkimusten yhteydessä muinaismuistolaissa tarkoitettuja kohteita, tulee luvanhaltijan toimia siten kuin muinaismuistolaissa todetaan ja ilmoittaa löydöksistä viipymättä Museovirastoon.

Perustelut: Määräyksen perusteena on kaivoslaki (621/2011) 12 § ja VNa kaivostoiminnasta (391/2012) 2 §.

6. Määräys malminetsintäalueen koon pienentämisen aikataulusta

Kaivosviranomaisen ei näe malminetsintäalueen pienentämisen aikataululle olevan tarvetta, tutkimuksia voidaan pitää perusteltuna koko ML2016:0068 alueelle (Liite 1). Jos luvan haltija haluaa pienentää voimassaolevaa malminetsintälupaa tai luopua siitä kokonaan, tulee luvan haltijan esittää hakemus joko osittaisesta tai koko malminetsintälupa-alueen raukeamisesta. Hakemuksen käsittelyyn tulee varata aikaa vähintään 3 kuukautta.

Perustelut: Määräyksen perusteena on kaivoslaki (621/2011) 11 §, 61 §, 66 §, 67 §). Otettaessa huomioon alueelle laadittu tutkimussuunnitelma ja sen perustelut,

sekä seikka, etteivät luvassa sallittavat malminetsintätoimet nykyisen aluerajauksen sisällä estä tai vaikeuta olennaisesti muita alueeseen kohdistuvia käyttötarpeita, voidaan tutkimuksia pitää perusteltuna koko haetulle alueelle.

7. Määräys vakuuden asettamisesta

Malminetsintälupapäätöksissä ML2014:0014 (10.4.2015), ML2014:0085 (21.5.2015) ja ML2015:0040 (4.8.2017) Aurion Resources Oy:lle on määrätty yhteensä **30 000 euron** suuruinen pankkitalletusvakuus, joka kattaa myös tässä päätöksessä kaivoslakiin perustuvasta toiminnasta mahdollisesti aiheutuneiden vahinkojen ja haittojen korvaamisen sekä kaivoslain mukaisten jälki-toimenpiteiden suorittamisen. Vakuudesta voidaan tarvittaessa suorittaa muut kaivoslaissa säädetty, ja tässä malminetsintäluvassa velvoitteena määrättyt kustannukset. Tässä malminetsintäluvassa ei erikseen määrätä vakuutta.

Perustelut: Perustelut: Määräyksen perusteena on kaivoslaki (621/2011) 107 §. Vakuus on yhtiökohtainen ja se asetetaan yhtiön voimassa olevien malminetsintäluvan / lupien, ja myös mahdollisesti myöhemmin myönnettävien malminetsintälupien kokonaispinta-alan mukaan. Tukesin linjauksen mukaisesti 10 000-50 000 hehtaarin alueelle vakuus on **30 000 €**. Koneellisen montutuksen ja järeämmän toiminnan (esim. koelouhinta) vakuus arvioidaan ja määrätään lupakohtaisesti.

8. Määräykset malminetsintää ja malminetsintäalueen käyttöä koskevista seikoista sen varmistamiseksi, ettei toiminnasta aiheudu kaivoslaissa (621/2011) kiellettyä seurausta

Malminetsintäluvan haltijan on tulpattava kairareiät, mikäli kairareiästä nousee pohjavettä maanpinnalle. Kairaputket on katkaistava mahdollisimman läheltä maanpintaa, ja kairakohteiden jätehuolto sekä siistiminen on tehtävä välittömästi töiden loputtua kohteella. Jos kairauksessa tarvittavan käytettävän veden määrä ylittää 100m³/vrk, on toimittava kuten vesilain (587/2011) 15 §:ssä todetaan. Lupa-alueelle sijoittuu osittain tai kokonaan muu pohjavesialuealuokkaan kuuluvat Sakkuspalo (12261177), Sakkusselkä (12261178), Kynnenpusertamanmännikkö (12261179) ja Pultsano (12261178) -nimiset pohjavesialueet. Tutkimustöitä tehtäessä on otettava huomioon ympäristönsuojelulain (527/2014) 17§:n mukainen pohjaveden pilaamiskielto. Toiminnasta ei saa aiheutua vaaraa pohjaveden määrälle tai laadulle. Alueella sijaitsee myös puronvarsimetsiä, aarniometsiköitä, kallioita ja suon metsäsaarekkeita, jotka ovat luonnon monimuotoisuuden kannalta arvokkaita elinympäristöjä. Tutkimustoiminnassa tulee kiinnittää erityistä huomiota siihen, että kyseiset alueet säilyvät mahdollisimman luonnonmukaisessa tilassa.

Alueella sijaitsee suojelutarkoituksiin hankittu kiinteistö, tutkimustoiminnalla ei saa vaarantaa kyseisen alueen suojelutavoitteita. Malminetsinnästä ja muusta malminetsintäalueen käytöstä ei saa aiheutua merkittäviä muutoksia luonnonolosuhteissa, eikä merkittävää maisemallista haittaa.

Perustelut: Määräys perustuu kaivoslain (621/2011) 11 ja 15 §:ään.

9. Määräykset yleisen ja yksityisen edun kannalta välttämättömistä ja luvan edellytysten toteuttamiseen liittyvistä seikoista

Hakemukseen saatuun lausuntojen perusteella malminetsintä lupa-alueelta ei ole tullut tietoon sellaisia ympäristö- tai luontoarvoja jotka olisivat esteenä malminetsintäluvan myöntämiselle. Malminetsintä lupa-alueella ei sijaitse luonnonsuojelualueita tai Natura 2000-verkoston kohteita. Lupa-alue sivuaa Natura 2000-verkoston kuuluva Kumputunturin Natura-aluetta (FI 130 0619). Malminetsintätoiminnalla ei saa vaarantaa Natura-alueen suojelutarkoitusta.

Lupa-alueella sijaitsee luonnonsuojelulain 42 §:n nojalla rauhoitettujen neidonkengän ja lapinleikin esiintymät. Lisäksi alueella on uhanalaista, vaarantuneeksi luokiteltua suopunakämmekkää ja himmeävillaa, sekä useita uhanalaisia ja silmälläpidettäviä kääpälajeja. Uhanalaiset ja silmälläpidettävät lajit tulee huomioida tutkimustoimintaa suunniteltaessa. Rauhoitetun lajin hävittäminen on luonnonsuojelulain 42 §:n 2 momentin mukaan kiellettyä, ellei suojelusta poikkeamiseen ole saatu asianmukaista lupaa.

Malminetsintä lupa-alueella on uhanalaisen suuren petolinnun pesäreviiri, joka tulee huomioida tutkimustoiminnassa. Mikäli pesän todetaan olevan käytössä, petolinnun tahallinen häiritseminen, erityisesti lisääntymisaikana (15.2-31.7 välisenä aikana), tärkeillä muuton aikaisilla levähdysalueilla tai muutoin niiden elämänsyklin kannalta tärkeillä paikoilla on kielletty. Suuren petolinnun pesäpuu, jossa oleva pesä on säännöllisessä käytössä ja selvästi nähtävissä, on rauhoitettu.

Lisätietoja kohteen tilanteesta saa Metsähallituksen lausunnossa (Liite 6) mainitulta yhteyshenkilöltä tai Tukesilta. Luonnonsuojelulain 39 §:n mukaisesti rauhoitettujen eläinlajien tahallinen häiritseminen on kielletty.

Malminetsintäluvan haltijan tulee esittää hyvissä ajoin ennen tutkimustöiden aloittamista tarkka tutkimussuunnitelma toimenpiteineen ja sijaintitietoineen Tukesille. Lisäksi tutkimussuunnitelma tulee toimittaa tiedoksi toimivaltaiselle Lapin Ely-keskukselle ja Metsähallituksen luontopalveluille.

Perustelut: Tutkimussuunnitelman esittämisvelvollisuudella varmistetaan, että toimenpiteisiin voidaan tarvittaessa valvonnallisesti puuttua. Samalla Tukesin on mahdollista kaivoslain valvonnan toteuttamiseksi arvioida toimenpiteiden vaikutusta ja tarvittaessa antaa tarkempia lisämääräyksiä toimenpiteiden suorittamisesta. Kaivoslaki (621/2011) 11 § ja 12 §, VNa (391/2012) 2 §.

Vaikka tässä malminetsintäluvassa sallitut tutkimusmenetelmät eivät vaikuta laajasti ympäristöön, malminetsintäluvan haltijan on oltava kuitenkin riittävästi selvillä hankkeen ympäristövaikutuksista siinä laajuudessa kuin kohtuudella voidaan edellyttää.

Siirtyminen lupa-alueelle, ja lupa-alueella liikkuminen sulanmaan aikana on pyrittävä suunnittelemaan niin, että olemassa olevia uria ja luontaisia aukkopaikkoja käytetään mahdollisimman paljon hyväksi. Natura-alueen rajalla liikkuminen moottoriajoneuvoilla tulee tapahtua ainoastaan malminetsintä lupa-alueen sisällä. Kosteikkoalueilla liikkumista tulee välttää sulanmaan aikana ja luontoarvoiltaan herkillä alueilla liikkuminen tulee tehdä talvella lumipeitteen aikaan. Lisäksi tulee huomioida Metsähallituksen lausunnossa (Liite 6) esitetyt seikat Metsähallituksen metsätieverkostoon, kekkareitteihin ja alueella olevaan kulttuuriperintökohteeseen liittyen.

Malminetsintäluvan haltijan on rajoitettava malminetsintä ja muu malminetsintäalueen käyttö tutkimustyön kannalta välttämättömiin toimenpiteisiin. Toimenpiteet on suunniteltava siten, että

niistä ei aiheudu kohtuudella vältettävissä olevaa yleisen tai yksityisen edun loukkausta. Malminetsintäluvan nojalla tapahtuvasta malminetsinnästä ja muusta malminetsintäalueen käytöstä ei saa aiheutua:

- 1) haittaa ihmisten terveydelle tai vaaraa yleiselle turvallisuudelle;
- 2) olennaista haittaa muulle elinkeinotoiminnalle;
- 3) merkittäviä muutoksia luonnonolosuhteissa;
- 4) harvinaisten tai arvokkaiden luonnonesiintymien olennaista vahingoittumista;
- 5) merkittävää maisemallista haittaa.

Perustelut: Määräys perustuu kaivoslain (621/2011) 11 § ään.

10. Määräys malminetsintäkorvauksen suuruudesta ja maksuajankodasta

Malminetsintäluvan haltijan on maksettava malminetsintä-alueeseen kuuluvien kiinteistöjen omistajille vuotuista korvausta **20 euroa hehtaarilta** luvan voimassaoloajan neljältä ensimmäiseltä vuodelta.

Malminetsintäkorvaus on ensimmäiseltä vuodelta maksettava viimeistään 30 päivänä siitä, kun malminetsintälupa on tullut lainvoimaiseksi. Seuraavina vuosina korvaus on maksettava vastaavana ajankohtana. Mikäli malminetsintäaluetta kuitenkin pienennetään osittaisella raukeamisella ennen varsinaisen päätöksen maksuajankohtaa (lainvoimaisuus päivämäärä), määräytyy maksu raukeamispäätöksen lainvoimaisuus päivämääränä voimaan jäävän alueen pinta-alan mukaisesti.

Määräys perustuu kaivoslain (621/2011) 99 §:ään, jossa säädetään malminetsintäkorvauksen suuruudesta ja maksutavasta, sekä 51 § ja 67 §:ään jossa säädetään malminetsintäluvan raukeamisesta.

11. Määräys vahinkojen ja haittojen korvaamisesta malminetsintäalueella

Malminetsintäluvan haltijan on korvattava malminetsintäalueella tapahtuvasta kaivoslakiin (621/2011) perustuvasta toiminnasta aiheutuneet vahingot ja haitat, jollei jonkin toimenpiteen osalta korvauksesta toisin säädetä.

Perustelut: Määräys perustuu kaivoslain (621/2011) 103 §:ään, jossa säädetään vahinkojen ja haittojen korvaamisesta malminetsintäalueella.

12. Poronhoidolle aiheutuvien haittojen vähentämiseksi erityisellä poronhoitoalueella

Lupa-alue sijoittuu Kuivasalmen ja Alakylän paliskuntien alueelle. Malminetsintätutkimukset on sovitettava alueella toimivien paliskuntien kanssa siten, ettei niistä aiheudu kohtuutonta haittaa poronhoidolle. Malminetsintäluvan haltijan on ilmoitettava Kuivasalmen ja Alakylän paliskunnalle tutkimustöistä ja niiden aikataulusta, sekä muusta alueiden käytöstä hyvissä ajoin ennen tutkimustöiden aloittamista. Malminetsintäluvan haltijan on otettava huomioon alueella mahdollisesti olevat poronhoidolle tärkeät rakenteet kuten esimerkiksi erotusaita ja käytettävä valmiita veräjiä kulkemiseen.

Perustelut: Edellä mainituilla toimenpiteillä ehkäistään malminetsinnästä porohoidolle aiheutuvia haittoja erityisellä poronhoitoalueella. Määräys perustuu Poronhoitolain (848/1990) 2§:ään ja kaivoslain (621/2011) 51 §:ään.

Hakemuksen käsittely

Hakemus: Aurion Resources Oy	18.11.2016
Kuulutus hakemuksesta: Tukes	4.5.2017
Lausuntopyyntö: Tukes	4.5.2017
Päätös: Tukes	16.10.2017

Lupahakemuksesta tiedottaminen

Tukes on tiedottanut hakemuksesta 4.5.2017 kuuluttamalla siitä 30 päivän ajan Tukesin Rovaniemen toimipisteen, sekä Kittilän kunnan ilmoitustaululla. Hakemus on ollut nähtävillä myös Tukesin internet-sivuilla. Hakemus on ollut nähtävillä 5.6.2017 saakka.

Tukes on tiedottanut hakemuksesta Lapin Kansa-lehdessä 4.5.2017.

Lausunnot ja mielipiteet on pyydetty toimitettavaksi viimeistään 5.6.2017. Tämän päivämäärän jälkeen toimitetut lausunnot ja mielipiteet on myös otettu ratkaisussa huomioon.

Lausuntopyyntö ja lausunnot hakemuksesta

Hakemuksesta on lähetetty lausuntopyyntö ja saatu lausunnot seuraavasti:

- 1) Tukesin lausuntopyyntö on lähetetty **Kittilän kunnalle** 4.5.2017. Kittilän kunta antoi lausunnon 23.5.2017 (Liite 4).
- 2) Tukesin lausuntopyyntö on lähetetty **Lapin Ely-Keskukselle** 4.5.2017. Lapin Ely-keskus antoi lausunnon 12.6.2017 (Liite 5).
- 3) Tukesin lausuntopyyntö on lähetetty **Metsähallitukselle** 4.5.2017. Metsähallitus antoi lausunnon 2.6.2017 (Liite 6).
- 4) Tukesin lausuntopyyntö on lähetetty **Alakylän paliskunnalle** 4.5.2017. Alakylän paliskunta ei antanut lausuntoa.
- 5) Tukesin lausuntopyyntö on lähetetty **Kuivasalmen paliskunnalle** 4.5.2017. Kuivasalmen paliskunta ei antanut lausuntoa.

Muistutukset ja mielipiteet

Hakemuksen johdosta ei esitetty mielipiteitä tai muistutuksia.

Hakijan vastine

Hakijalta ei pyydetty vastinetta.

Tukesin kannanotto muistutuksissa ja lausunnoissa esitettyihin yksilöityihin vaatimuksiin

Lausunnoissa esitetyt asiat on otettu huomioon lupapäätöksessä lupamääräyksin.

Tiedoksi luvan haltijalle

Kaivoslain (621/2011) suhde muuhun lainsäädäntöön

Sen lisäksi, mitä kaivoslaissa säädetään, sovelletaan kaivoslain mukaista lupa- tai muuta asiaa ratkaistaessa ja muutoin tämän lain mukaan toimittaessa muun muassa; luonnonsuojelulakia (1096/1996), ympäristönsuojelulakia (257/2014), erämaalakia (62/1991), maankäyttö- ja rakennuslakia (132/1999), vesilakia (587/2011), poronhoitolakia (848/1990), säteilylakia (592/1991), ydinenergialakia (990/1987), muinaismuistolakia (295/1963), maastoliikennelakia (1710/1995) ja patoturvallisuuslakia (494/2009). Malminetsintäluvan haltijan on aina noudatettava Suomen lainsäädäntöä ja asiaan liittyviä muita kansainvälisiä sopimuksia.

Maastossa liikkuminen

Maastoliikennelain (1710/1995) 4.1 §:n ja 4.2 §:n 9-kohdan mukaan kaivoslaissa (621/2011) tarkoitetulla malminetsintäalueella ja 30 metrin etäisyydellä sen rajasta moottorikäyttöisellä ajoneuvolla liikkuminen ei edellytä maanomistajan tai haltijan lupaa, kun kyse on asianomaisessa malminetsintäluvassa tai kaivosluvassa tarkoitetun toiminnan kannalta välttämättömästä liikkumisesta. Viitaten lupamääräykseen 9, Natura-alueen rajan kohdalla liikkuminen moottoriajoneuvoilla tulee tapahtua lupa-alueen sisällä. malminetsintäluvan haltija veloitetaan rajoittamaan malminetsintä ja malminetsintäalueen käyttö tutkimustyön kannalta välttämättömiin toimenpiteisiin. Malminetsinnästä ei saa aiheutua merkittäviä muutoksia luonnonolosuhteissa, harvinaisten tai arvokkaiden luonnonesiintymien olennaista vahingoittumista tai merkittävää maisemallista haittaa. Aiheutetut vahingot on korvattava maanomistajalle.

Luvan muuttaminen ja raukeaminen

Malminetsintäluvan haltijan on kaivoslain (621/2011) 69 §:n mukaan haettava malminetsintäluvan muuttamista, jos tutkimussuunnitelmaa muutetaan tai täydennetään siten, että lupamääräyksiä on tarpeen tarkistaa. Luvanhaltija voi lisäksi hakea malminetsintäluvan muuttamista lupamääräysten tarkistamiseksi, kun luvan mukaista toimintaa on tarpeen muuttaa.

Kaivosviranomaisen on kaivoslain (621/2011) 67 §:n mukaan päätettävä, että malminetsintälupa raukeaa, jos luvanhaltija tekee asiaa koskevan hakemuksen. Luvanhaltija on velvollinen tekemään hakemuksen, jos tarkoituksena ei enää ole harjoittaa lupaan perustuvaa toimintaa osalla tai koko alueella.

Malminetsintäluvan raukeamista ja muuttamista koskeva asia käsitellään noudattaen vastaavasti, mitä kaivoslaissa (621/2011) 72 §:ssä säädetään asianomaista lupaa koskevasta lupamenettelystä, lupaharkinnasta sekä lupapäätöksestä ja sen voimassaolosta.

Hakemuksen käsittelyyn tulee varata aikaa vähintään 3 kuukautta.

Luvan voimassaolon jatkaminen

Mikäli luvan voimassaoloa halutaan jatkaa kaivoslain (621/2011) 61 §:n mukaisesti, tulee hakemus malminetsintäluvan voimassaolon jatkamiseksi toimittaa kaivosviranomaiselle viimeistään kaksi kuukautta ennen luvan voimassaolon päättymistä. (VnA kaivostoiminnasta (391/2012) 27.1 §).

Kaivoslain (621/2011) 61.1 §:n mukaan malminetsintäluvan voimassaoloa voidaan jatkaa enintään kolme vuotta kerrallaan siten, että lupa on voimassa yhteensä enintään viisitoista vuotta.

Kaivoslain (621/2011) 61.2 §:n mukaan malminetsintäluvan voimassaolon jatkamisen edellytyksenä on, että:

- 1) malminetsintä on ollut tehokasta ja järjestelmällistä;
- 2) esiintymän hyödyntämismahdollisuuksien selvittäminen edellyttää jatkotutkimuksia;
- 3) luvanhaltija on noudattanut tässä laissa säädettyjä velvollisuuksia samoin kuin lupamääräyksiä;
- 4) voimassaolon jatkamisesta ei aiheudu kohtuutonta haittaa yleiselle tai yksityiselle edulle.

Kaivoslain (621/2011) 66 §:n mukaan malminetsintäluvan voimassaolon jatkamista varten lupaviranomaiselle on ennen luvan voimassaolon päättymistä toimitettava lupahakemus sekä lupaharkinnan kannalta tarpeelliset ja luotettavat selvitykset edellä mainituista voimassaolon jatkamisen edellytyksistä.

Kaivostoiminnasta annetun valtioneuvoston asetuksen (391/2012) 27.2 §:n mukaan hakemuksesta tulee käydä ilmi hakijan haluamat muutokset lupa-alueeseen tai muut merkittävät muutokset sekä asianosaisissa tapahtuneet muutokset. Asetuksen 27.3 §:n mukaisesti hakemukseen tulee liittää lupaharkinnan kannalta tarpeellinen ja luotettava selvitys:

- 1) hakemuksen kohteena olevan luvan nojalla tehdyistä toimenpiteistä ja niiden tuloksista;
- 2) alueelle kohdistuneiden tutkimuskustannusten määrästä;
- 3) esiintymän hyödyntämismahdollisuuksista ja jatkotutkimusten tarpeellisuudesta;
- 4) perustelut aluerajaukselle.

Lisäksi hakemukseen sovelletaan vastaavasti, mitä lupahakemuksesta säädetään kaivoslain (621/2011) 34 §:ssä.

Lupapäätöksestä tiedottaminen

Lupapäätös on toimitettu päätöksenantopäivänä:

- Aurion Resources Oy:lle (hakija)

Jäljennös päätöksestä on toimitettu antopäivänä:

- Kittilän kunnalle,
- Lapin ELY-keskukselle,
- Metsähallitukselle,
- Kuivasalmen ja Alakylän paliskunnalle,
- Museovirastolle tiedoksi

Päätöksen antamisesta tiedotetaan Lapin Kansa-lehdessä.

Toimivaltaiselle maanmittaustoimistolle toimitetaan tiedot Maanmittauslaitoksen ja Tukesin sopiman menettelyn mukaisesti malminetsintäluvasta merkinnän tekemiseksi kiinteistötietojärjestelmään.

Perustelut: Päätöksestä tiedottaminen ja siinä noudatettu menettely perustuvat kaivoslain (621/2011) lupapäätöksestä tiedottamista koskevaan 58 §:ään.

Päätösmaksu

Tästä päätöksestä perittävä maksu on **10 000 €**. Lisäksi luvan saajalta peritään ilmoitus- ja käsittelykulut. Valtion talous- ja henkilöstöhallinnan palvelukeskus lähettää laskun hakijalle.

Maksu perustuu hakemuksen vireille tullessa voimassa olleeseen asetukseen Turvallisuus- ja kemikaaliviraston maksullisista suoritteista (1579/2015).

Muutoksenhaku

Tähän päätökseen saa kaivoslain (621/2011) 162 §:n nojalla hakea muutosta valittamalla **Pohjois-Suomen hallinto-oikeuteen**.

Valitusaika on 30 päivää tämän päätöksen antopäivästä sitä määräaikaan lukematta. Liitteenä olevasta valitusosoituksesta ilmenee, miten muutosta haettaessa on meneteltävä.

Päätöksestä perittävästä maksusta valitetaan samassa järjestyksessä kuin pääasiasta.

Lisätietoja

kaivosasiat@tukes.fi tai Heikki Puhakka, puh. 029 5052 201

Terho Liikamaa
Ryhmäpäällikkö

Heikki Puhakka
Ylitarkastaja

LIITTEET

Liite 1	ML2016:0068 malminetsintälupakartta
Liite 2	Tilakohtaiset pinta-alat malminetsintälupa-alueella
Liite 3	Asianosaiset maanomistajat
Liite 4	Kittilän kunnan lausunto
Liite 5	Lapin Ely-keskuksen lausunto
Liite 6	Metsähallituksen lausunto

VALITUSOSOITUS Valitusviranomainen

Päätökseen saa hakea muutosta valittamalla sille hallinto-oikeudelle, jonka tuomiopiirissä pääosa tässä päätöksessä tarkoitettusta alueesta sijaitsee. Toimivaltainen hallinto-oikeus on mainittu valitusosoituksen lopussa. Valituskirjelmä osoitetaan valitusviranomaiselle ja se on toimitettava valitusajassa hallinto-oikeuden kirjaamoon.

Valitusaika

Määräaika valituksen tekemiseen on kolmekymmentä (30) päivää tämän päätöksen antopäivästä sitä määräaikaan lukematta.

Valitusoikeus

Malmínsintälupaa, kaivoslupaa ja kullanhuuhtontalupaa koskevaan päätökseen, mainitun luvan voimassaolon jatkamista, raukeamista, muuttamista ja peruuttamista koskevaan päätökseen sekä kaivostoiminnan lopettamispäätökseen saa hakea muutosta:

- 1) asianosainen;
 - 2) rekisteröity yhdistys tai säätiö, jonka tarkoituksena on ympäristön-, terveyden- tai luonnonsuojelun taikka asuinympäristön viihtyisyyden edistäminen ja jonka sääntöjen mukaisella toiminta-alueella kysymyksessä olevat ympäristövaikutukset ilmenevät;
 - 3) toiminnan sijaintikunta tai muu kunta, jonka alueella toiminnan haitalliset vaikutukset ilmenevät;
 - 4) elinkeino-, liikenne- ja ympäristökeskus ja muu asiassa toimialallaan yleistä etua valvova viranomainen;
 - 5) saamelaiskäräjät sillä perusteella, että luvassa tarkoitettu toiminta heikentää saamelaisten oikeutta alkuperäiskansana ylläpitää ja kehittää omaa kieltään ja kulttuuriaan;
 - 6) kolttien kyläkokous sillä perusteella, että luvassa tarkoitettu toiminta heikentää kolttien alueella kolttien elinolosuhteita ja mahdollisuuksia harjoittaa elinkeinoja.
- Kaivosviranomaisella on lisäksi oikeus valittaa sellaisesta päätöksestä, jolla hallinto-oikeus on muuttanut sen tekemää päätöstä tai kumonnut päätöksen.

Valituksen sisältö

Valituskirjelmässä on ilmoitettava

- päätös, johon haetaan muutosta
- miltä kohdista päätökseen haetaan muutosta ja mitä muutoksia siihen vaaditaan tehtäväksi
- perusteet, joilla muutosta vaaditaan
- valittajan nimi ja kotikunta
- postiosoite ja puhelinnumero, joihin asiaa koskevat ilmoitukset valittajalle voidaan toimittaa

Jos valittajan puhevaltaa käyttää hänen laillinen edustajansa tai asiamiehensä tai jos valituksen laatijana on joku muu henkilö, valituskirjelmässä on ilmoitettava

myös tämän nimi ja kotikunta.

Valittajan, laillisen edustajan tai asiamiehen on allekirjoitettava valituskirjelmä, ellei valituskirjelmää toimiteta sähköisesti (telekopiona tai sähköpostilla).

Valituksen liitteet

Valituskirjelmään on liitettävä

- päätös, johon haetaan muutosta valittamalla, alkuperäisenä tai jäljennöksenä
- asiakirjat, joihin valittaja vetoaa vaatimuksensa tueksi, jollei niitä ole jo aikaisemmin toimitettu viranomaiselle
- asiamiehen valtakirja

Valituskirjelmän toimittaminen perille

Valituskirjelmän voi viedä valittaja itse tai hänen valtuuttamansa asiamies. Valituskirjelmä liitteineen voidaan myös lähettää postitse, telekopiona tai sähköpostilla. Postiin valituskirjelmä on jätettävä niin ajoissa, että se ehtii perille valitusajan viimeisenä päivänä ennen aukioloajan päättymistä. Hallinto-oikeudessa kirjaamon aukioloaika on klo 8.00–16.15. Sähköisesti (telekopiona tai sähköpostilla) toimitetun valituskirjelmän on oltava toimitettu niin, että se on käytettävissä vastaanottolaitteessa tai tietojärjestelmässä määräajan viimeisenä päivänä ennen virka-ajan päättymistä.

Valittajalta peritään hallinto-oikeudessa **oikeudenkäyntimaksu 250 euroa**. Tuomioistuinten ja eräiden oikeushallintoviranomaisten suoritteista perittävistä maksuista annettussa laissa (701/1993) on erikseen säädetty eräistä tapauksista, joissa maksua ei peritä.

Toimivaltaisen hallinto-oikeuden yhteystiedot muutoksenhakua varten:

Pohjois-Suomen hallinto-oikeus

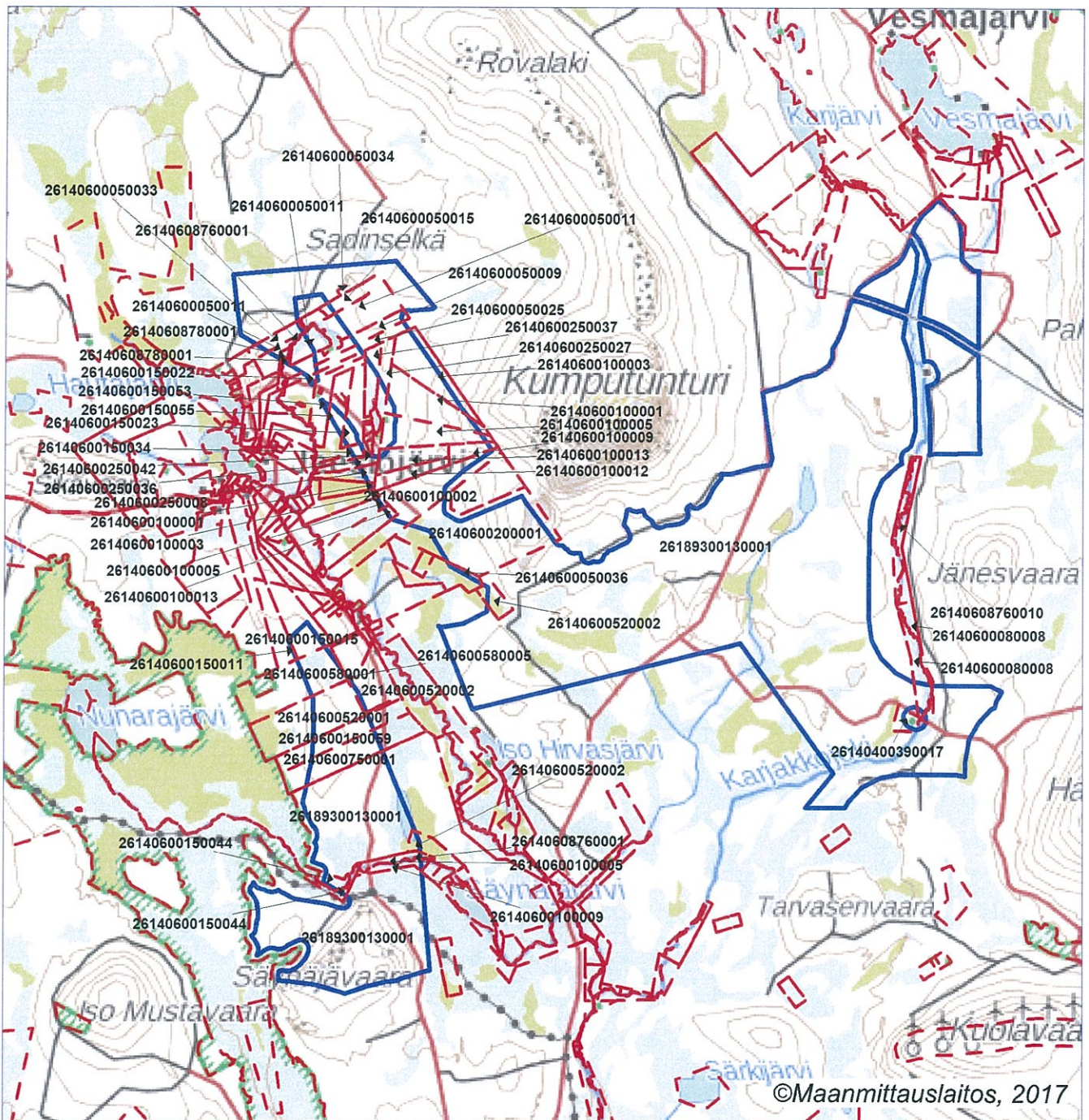
käyntiosoite: Isokatu 4, Oulu

postiosoite: PL 189, 90101 Oulu

puhelin: 029 56 42800

faksi: 029 56 42841

sähköposti: pohjois-suomi.hao@oikeus.fi



Malminetsintälupahakemusalue



Kiinteistörajat

Mittakaava 1:90 000

Aurion Resources Oy
Outa 1
ML2016:0068



© Maanmittauslaitos, 2017

Aineiston kopiointi ilman maanmittauslaitoksen lupaa kielletty

ML2016:0068 Outa 1
Tilakohtaiset pinta-alat

Tila r:no	Pinta-ala (ha)
261-404-39-17	6,33
261-406-5-9	18,52
261-406-5-11	57,98
261-406-5-14	0,01
261-406-5-15	11,34
261-406-5-25	13,04
261-406-5-33	12,92
261-406-5-34	1,34
261-406-5-36	3,32
261-406-8-8	12,43
261-406-10-1	60,34
261-406-10-2	60,16
261-406-10-3	43,79
261-406-10-5	52,38
261-406-10-9	22,06
261-406-10-12	20,38
261-406-10-13	31,57
261-406-15-11	0,56
261-406-15-15	15,95
261-406-15-22	1,71
261-406-15-23	6,13
261-406-15-34	3,60
261-406-15-44	9,90
261-406-15-53	1,02
261-406-15-55	5,84
261-406-15-59	23,79
261-406-20-1	141,27
261-406-25-8	5,23
261-406-25-27	14,05
261-406-25-36	3,31
261-406-25-37	6,96
261-406-25-42	0,10
261-406-52-1	43,44
261-406-52-2	18,14
261-406-58-1	32,11
261-406-58-5	0,16
261-406-75-1	40,05
261-406-876-1	2,22
261-406-876-10	0,45
261-406-878-1	2,62
261-893-13-1	3313,93

Pinta-ala yhteensä: **4120,45 ha**

ML2016:0068 Outa 1

Asianosaiset maanomistajat:

AGN, EILA MARJATTA
BROFELT, JESSE CHRISTIAN AXEL
DAVVI METSÄ OY
ERKKILÄ, AINO KAARINA OIK.OM./ ERKKILÄ URPO EINO
HEINONEN, SARI MARGIT HANNELE
HOVI, AARNE PERTTI
HOVI, LIISA MARIA
JESIÖJÄRVI, KAUKO JOHANNES
JESIÖJÄRVI, LASSI MATTI
JESIÖJÄRVI, MARTTI ALVARI
JESIÖJÄRVI, PENTTI ILMARI
JESIÖJÄRVI, TAUNO LENNART
KANGAS, ERJA ANNELI
KENTTÄLÄ, TEUVO JALMARI
KERÄNEN, AILA MARJA
KOKKO, PASI KALERVO
KOKKO, PERTTI TAPIO
KOSKINEN, MIKA JOHANNES
KOSKINEN, SAMI OLAVI
KOSKINEN, TIINA JOHANNA
KURULA, MATTI ALVAR
LAITINEN, ELLI MARJATTA
LONNAKKO, SEIJA ORVOKKI
NIVA, JUHA KRISTIAN
NIVA, TIINA ANNELI
PERÄTALO, MARKKU JUHANI
PUHAKKA, AIRI MARJATTA
PÖPPÖNEN, AUNE ESTERI
PÖPPÖNEN, JUKKA ANTERO
RANTATALO, JUHANI AUKUSTI
RANTATALO, LEEVI MATIAS
RANTATALO, OIVA ILMARI
RANTATALO, RITVA SIVEÄ
RANTATALO, SAMMU
RANTATALO, TAUNO FELIKS
RÄSÄNEN, PEKKA
SIIRTOLA, AIMO OLAVI
SIIRTOLA, ARI JUKKA UNTAMO
SIIRTOLA, KARI JUHANI
SIIRTOLA, PENTTI JOHANNES OIK.OM./ SIIRTOLA ERKKI
SIIRTOLA, RAINER PÄIVIÖ

SIIRTOLA, URPO SAKARI
SIRKKA, TAPIO AUKUSTI
SUOMEN VALTIO/METSÄHALLITUS

Lausunto Aurion Resources Oy:n malminetsintälupahakemuksesta, Outa 1, ML2016:0068

103/10.01.01/2016

Khall 23.05.2017 § 149

(Lisätietoja: Maanmittausteknikko, puh. 040 581 1889)

Aurion Resources Oy on jättänyt Tukesille Kittilän kunnan alueelle, Sattasniemen paliskunnan erityiselle poronhoitoalueelle kohdistuvan lupahakemuksen koskien Outa 1 – nimistä malminetsintälupa-alueita.

Malminetsintäalueen pinta-ala on 4120,46 ha.

Alueen neljän vuoden tutkimussuunnitelmiin kuuluvat vaihe 1:ssä olemassa olevan datan tulkinta, olemassa olevien kairasydänten uudelleenkartoitus ja analysointi, kallioperäkartoitus, maaperä, moreeninäytteenotto ja geofysikaaliset mittaukset sekä vaihe 2:ssa mm. tutkimusojitus, kallioperäkairaus. Hakija huolehtii alueen kunnostamisesta ja siistimisestä sekä saattaa aluetta mahdollisimman luonnonomukaiseen tilaan heti maastotutkimusten jälkeen.

Hakemuksen mukaan suunniteltu malminetsintä ei aiheuta hakijan mukaan haittaa alueen luonnonarvoille eikä aiheuta merkittävää vahinkoa maa – ja kallioperään. Kairakoneen käyttämät maastoreiitit sekä kairausveden ottopaikat suunnitellaan yhteistyössä maanomistajien kanssa. Malminetsinnällä ei ole vaikutuksia vesistöihin tai pohjaveteen. Malminetsintäalueen läheisyydessä olevat talot otetaan huomioon ja pihapiirissä ei suoriteta tutkimustöitä ilman maanomistajan suostumusta.

Hakemuksen mukaan yhtiö informoi paliskunnan edustajia hyvissä ajoin ennen tutkimuksen aloittamista keskustellakseen mahdollisten haittojen minimoinnista porotaloudelle.

Kartta ja asiakirjat malminetsintälupa-alueesta esityslistan liitteenä. Kartta pöytäkirjan liitteenä.

Hallintojohtaja:

Kunnanhallitus päättää lausuntonaan Aurion Resources Oy:n lupahakemuksesta koskien Outa 1 – nimistä malminetsintälupa-alueita ilmoittaa seuraavaa:

Lupahakemus ei kohdistu Kittilän kunnan asema- eikä yleiskaava-alueille. Siten kaavoituksen kannalta hakemuksen johdosta ei ole huomautettavaa.

Malminetsinnästä ei saa olla haittaa paikalliselle asutukselle eikä alueen poronhoidolle.

Muilta osin Kittilän kunnalla ei ole hakemuksesta huomautettavaa.

Päätös:
Esitys hyväksyttiin.

Liitteet

Liite 1 Kartta malminetsintäluvapahakemusalueesta, Outa 1



12.6.2017

LAPELY/1750/2017

Turvallisuus- ja kemikaalivirasto (Tukes)
kaivosasiat@tukes.fi

Viite: Lausuntopyyntöne 4.5.2017

Malminetsintälupahakemus ML2016:0068 (Outa 1), Aurion Resources Oy, Kittilä

Aurion Resources Oy hakee malminetsintälupaa noin 4120 hehtaarin laajuiselle alueelle Kittilän kuntaan. Hakija arvioi alueella esiintyvän mm. kulta. Neljän vuoden tutkimussuunnitelman ensimmäisessä vaiheessa tehdään mm. kallioperäkartoitusta ja lohkareiden ja kallioperän näytteenottoa, maaperänäytteenottoa augerilla, moreeninäytteenottoa (ToT/BoT) ja geofysikaalisia mittauksia. Toisessa vaiheessa tehdään mm. tutkimusojitusta, uranäytteenottoa ja kallioperäkairausta. Hakija ilmoittaa, että kairakoneen siirtämiseen tarvittavat reitit ja kairausveden ottopaikat suunnitellaan yhteistyössä maanomistajan kanssa. Pyrkimyksenä on käyttää olemassa olevia metsäuria liikkumiseen niin paljon kuin mahdollista. Lisäksi hakija aikoo ilmoittaa kairauspisteiden paikat ELY-keskukselle ennen tutkimusten aloittamista.

Natura 2000 -verkosto ja muut suojelualueet sekä -ohjelmakohteet

Haetun malminetsintäalueen suurempi osa-alue sivuaa Kumputunturin Natura-aluetta (FI1300619) noin kymmenen kilometrin pituudelta siten, että että Natura-alueen ja hakemusalueen väliin jää noin 100 metrin levyinen vyöhyke. Kumputuri kuuluu Natura 2000 -verkostoon luontodirektiivin mukaisena erityisten suojelutoimien alueena (SAC-alue). Alueen suojeluperusteena on neljä luontodirektiivin liitteen I mukaista luontotyyppiä sekä lapinleikki. Natura-alue kuuluu suurimmaksi osaksi vanhojen metsien suojeluohjelmaan (AMO120289) ja pieneltä osin myös lehtojensuojeluohjelmaan (LHO120398). Alueen suojelu toteutetaan luonnonsuojelulain nojalla.

Jeesiöjoen länsipuolella hakemusalue sivuaa vastaavasti noin kuuden kilometrin pituudelta Tollovuoma–Silmasvuoma–Nunaravuoma -nimistä Natura-aluetta (FI1300608) 100 metrin etäisyydellä. Alue kuuluu Natura 2000 -verkostoon sekä luontodirektiivin mukaisena erityisten suojelutoimien alueena (SAC-alue) että lintudirektiivin mukaisena erityisenä suojelualueena (SPA-alue). Natura-alueen suojeluperusteena on kahdeksan luontodirektiivin liitteen I mukaista luontotyyppiä ja yhdeksän liitteen II lajia sekä yhteensä 16 lintudirektiivin liitteessä I mainittua lintulajia ja kaksi alueella säännöllisesti esiintyvää muuttolintua. Natura-alueen suojelu toteutetaan luonnonsuojelulain ja maankäyttö- ja rakennuslain nojalla. Hakemusalueen lähellä sijaitseva soidensuojeluohjelmaan kuuluva alue on perustettu luonnonsuojelulain nojalla Mustaojan–Nunaravuoman soidensuojelualueeksi

(SSA120146). Alueella on kielletty ojitus, maa-ainesten ottaminen ja maa- ja kallioperän vahingoittaminen (asetus eräistä valtion omistamille alueille perustetuista soidensuojelualueista 852/1988).

ELY-keskus katsoo, etteivät suunnitellut tutkimukset todennäköisesti merkittävästi heikennä ko. Natura-alueiden suojelun perusteena olevia luonnonarvoja, eikä luonnonsuojelulain 65 §:n tarkoittama arviointi siten ole tarpeen.

Pohjavesialueet

Hakemusalueelle ulottuu osittain tai kokonaan neljä pohjavesialuetta: Sakuspalo (12261177), Sakkusselkä (12261178), Kynnenpusertamanmännikkö (12261179) ja Pultsano (12261180) (liite 1). Kaikki nämä alueet on luokiteltu luokkaan "muu pohjavesialue". Kolme ensiksi mainittua pohjavesialuetta tullaan todennäköisesti poistamaan luokituksista meneillään olevien pohjavesiluokitusmuutosten yhteydessä.

Pultsanon pohjavesialue tullaan kokonsa ja arvioidun tuoton vuoksi tutki- maan pohjavesien luokitusmuutosten yhteydessä. Alue tullaan mahdollisesti muuttamaan 2-luokkaan (vedenhankintaan soveltuva alue).

Pohjavesialueella on mahdollista tehdä malmintutkimusta, mutta lähtö- kohta aina pohjavesialueilla toimittaessa on, että toiminnasta ei saa aiheu- tua vaaraa pohjaveden määrälle ja laadulle. Pohjavesialueella ei suositella tutkimusten toteuttamista kaivinkoneella. Varsinkin muodostuman reu- naosilla pohjavedenpinta on yleensä lähempänä maanpintaa, joten on ole- massa vaara, että tutkimuskaivantojen ja tutkimusojien kaivun yhteydessä vettä johtavat kerrokset kaivetaan auki. Tällöin saattaa aiheutua pohjavesi- esiintymän antoisuutta alentavaa pohjaveden purkautumista tai pintave- sien imeytymistä pohjavesiesiintymään. Tästä saattaa aiheutua pohjave- den laadun heikkenemistä tai määrän vähenemistä.

Tutkimusalueen kaikkien luonnontilaisten lähteiden vaarantaminen on vesi- lain 2 luvun 11 §:n mukaan kiellettyä. Lähteisiin olisi hyvä jättää vähintään 20 metrin suojavyöhyke (lähteen koko ja tila huomioiden).

Pohjavesialueilla ei tule säilyttää esimerkiksi työkoneita ja öljysäiliöitä. Kai- rauksissa ym. toimenpiteissä mahdollisesti käytettävät vedet tulee johtaa pohjavesialueen ulkopuolelle.

Rauhoitetut ja uhanalaiset lajit

Hakemusalueelta on tiedossa luonnonsuojelulain 42 §:n nojalla rauhoitet- tujen neidonkengän ja lapinleinikin esiintymät (liite 2 ja 3). Molemmat lajit ovat lisäksi luontodirektiivin liitteen IV(b) lajeja. Neidonkengä on myös uhanalainen (luonnonsuojeluasetus 160/1997, liite 4), vaarantuneeksi luo- kitettu laji. Rauhoitetun kasvin hävittäminen on luonnonsuojelulain 42 §:n 2 mom. mukaan kielletty. Rauhoitussäännöksistä poikkeaminen on mahdol- lista vain ELY-keskuksen luvalla (lsl 49 § 3 mom.).

Esiintymiin on syytä jättää vähintään noin 20 metrin suojavyöhyke, jotta näytteenotolla ei vaaranneta esiintymien säilymistä. Lapinleinikkiä esiintyy useiden kymmenien metrien matkalla puron varren molemmin puolin. Toinen lapinleinikin esiintymätieto on vanha, eikä sen nykytilasta ole tietoa (ks. liite 2). Myös neidonkengän esiintymässä kasviyksilöitä on laajahkolla alueella. Tarvittaessa on varmistuttava kartoituksin, että rauhoitettujen lajien esiintymiä ei vaaranneta. Esiintymien laajuus tulee ottaa huomioon suojaetäisyyden määrittämisessä.

Alueella esiintyy myös suopunakämmekkää ja himmeävillaa, jotka ovat uhanalaisia, vaarantuneiksi luokiteltuja lajeja. Uhanalaisia kääpiä ovat erittäin uhanalainen kalkkikääpä sekä vaarantuneiksi luokitellut erakkokääpä, välkkyludekääpä ja liekokääpä. Lisäksi hakemusalueelta on tiedossa useita silmälläpidettävien kääpien esiintymiä (riekonkääpä, pursukääpä, sirppikääpä, korpiludekääpä, pohjanrypykkä, rusokantokääpä, aihkinahka, lapinkynsikääpä, kitukääpä, hento(hapra)kääpä). Muita tiedossa olevia laji-esiintymiä ovat vaarantuneeksi luokitellun puolansukeltajasurviaisen ja silmälläpidettävän pohjannäkinparran esiintymät. Luonnon monimuotoisuuden turvaamiseksi edellä mainitut esiintymät tulee ottaa huomioon malminetsintätoiminnassa niin, ettei niitä vaaranneta.

Lupahakemusalueelle ulottuu lintudirektiivin artiklassa 1 tarkoitettujen, luonnonsuojelulain nojalla rauhoitettujen suurten petolintujen pesäreviirejä. Luonnonsuojelulain 39 §:n ja lintudirektiivin artiklan 5 mukaan mm. lajien tahallinen häiritseminen, erityisesti lisääntymis- tai jälkeläisten kasvatusaikana tai muutoin niiden elämänsyklin kannalta tärkeillä paikoilla on kielletty. Pesintäaikana tutkimustoimenpiteitä ei saa suorittaa ja alueella liikkuamista tulee välttää. Hakijan on pyydettävä Metsähallituksen Lapin luontopalveluilta tarkemmat tiedot reviirien sijainnista sekä ohjeet reviirejä koskevista suojavyöhykkeistä ja niillä noudattavista rauhoitusajoista.

Muuta

Jokien ja purojen läheisyydessä toimittaessa on huolehdittava siitä, ettei toiminnasta aiheudu eroosioperäistä kiintoainekuormitusta eikä kairauksissa maanpinnalle nouseva kiviaines, soija, huuhtoutu vesistöihin. Myös pienvesien ympäristö tulisi säilyttää mahdollisimman luonnonmukaisena.

Kaikessa toiminnassa tulee välttää turmelemasta alueen luontoa enempää kuin tutkimuksen tekemiseksi on välttämätöntä. Tutkimusten jälkeen maastoon jääneet jäljet tulee entisöidä mahdollisimman hyvin.

Luontoympäristöyksikön päällikkö

Jari Pasanen

Ylitarkastaja

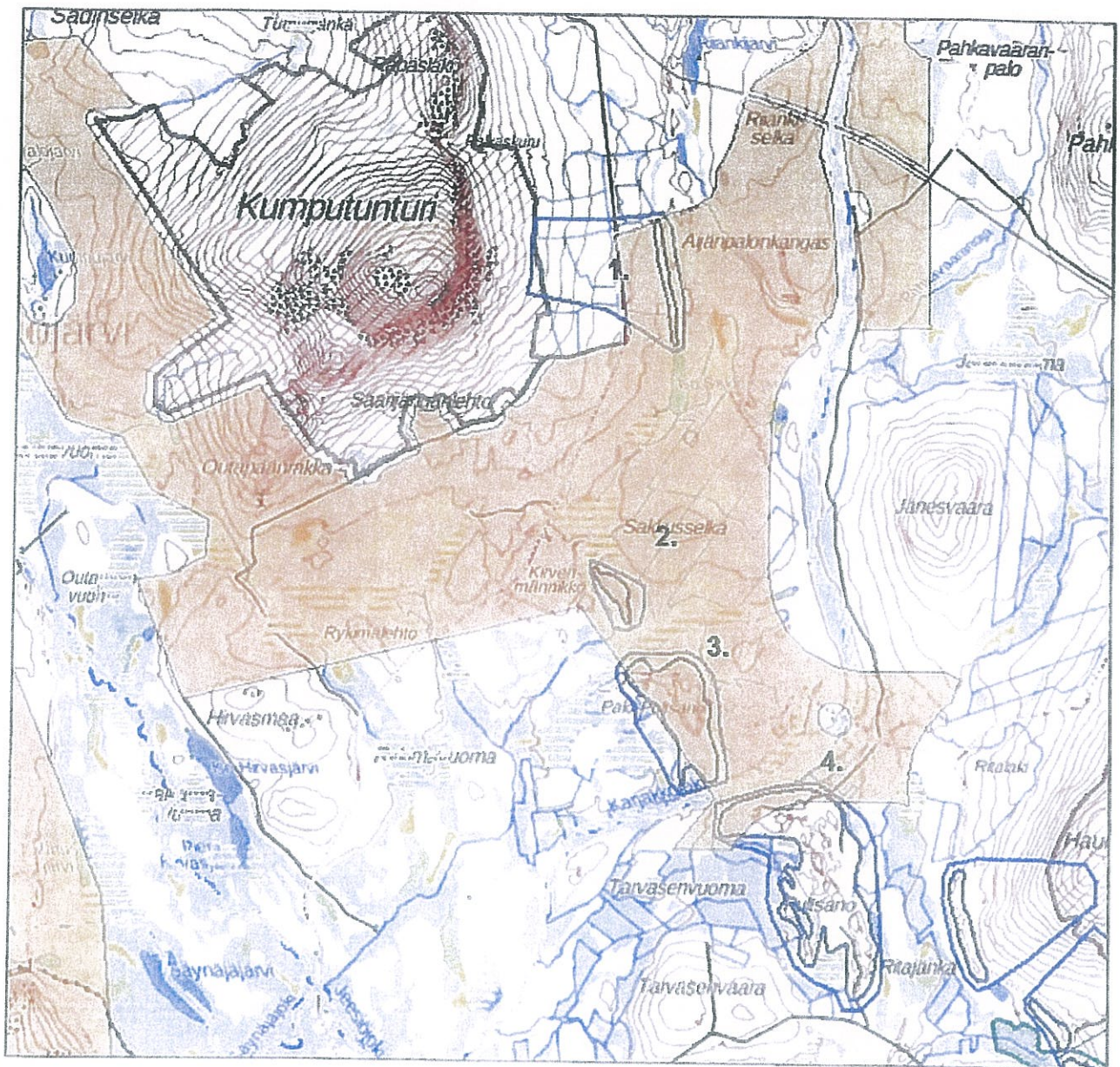
Liisa Viitala

LIITE

Liite 1. Pohjavesialueet
Liite 2. Lajitiedot
Liite 3. Lajitiedot, SALASSA PIDETTÄVÄ (Julkl 24 § 14 kohta)

TIEDOKSI

Aurion Resouces Oy / Mathias Forss



Liite 1. Pohjavesialueet (ML2016:0068)

1. Sakkuspallo, 2. Sakkussekä, 3. Kynnenpusertamanmännikkö ja 4. Pultsano

Turvallisuus- ja kemikaalivirasto (Tukes)
Valtakatu 2
96100 Rovaniemi
kaivosasiat@tukes.fi

Viite: Lausuntopyyntö 4.5.2017

Asia: Aurion Resources Oy, malminetsintälupahakemus Outa 1, ML2016:0068, Kittilä

Turvallisuus- ja kemikaalivirasto (Tukes) pyytää Metsähallitukselta kaivoslain 37 §:n nojalla lausuntoa Kittilän kunnan alueelle kohdistuvasta malminetsintälupahakemuksesta. Malminetsintälupahakemusalueen pinta-ala on 4120,46 ha, josta noin 3550 ha on Metsähallituksen hallinnassa olevilla Kittilän valtionmailla.

Esitettyyn hakemukseen Metsähallitus lausuu mielipiteenään seuraavaa.

Yleistä

Metsähallitus pitää tärkeänä, että malminetsintäalueiden tutkimustoiminnassa huomioidaan alueiden maisema-, luonto- ja kulttuuriarvot mahdollisimman hyvin. Tietoja Metsähallituksen mailla olevista arvokkaista, huomioon otettavista kohteista löytyy mm. Suomen ympäristökeskuksen uhanalaisrekisteristä ja Museoviraston muinaismuistorekisteristä. Luvansaajan tulee myös tunnistaa lupa-alueella olevat muut mahdolliset metsälain 10 §:n, luonnonsuojelulain ja muinaismuistolain määrittelemät kohteet ja ottaa ne huomioon tutkimustoiminnassa.

Pohjavesialueet

Hakemusalueella on pohjavesialueita. Tutkimustoiminta ei saa aiheuttaa vahinkoa pohjavesialueille.

Suojeluun varatut alueet (Luontopalvelut)

Hakemusalueella, Kumputunturin Natura-alueeseen liittyen, sijaitsee suojelutarkoituksiin hankittu yli 180 ha:n laajuinen kiinteistö. Tämä em. kiinteistö yhdessä Kumputunturin Natura -alueen kanssa on mukana vuoden 2017 aikana käynnistettävässä prosessissa (Länsi-Lapin säädösvalmistelu), jossa valtion omistamia ja jo aiemmin suojeluun varattuja alueita perustetaan luonnonsuojelulain mukaisiksi luonnonsuojelualueiksi. Malminetsinnällä ja siihen liittyvällä maastoliikenteellä ei saa vaarantaa alueiden suojelutavoitteita.



Uhanalaiset lajit

Hakemusalueella on erityisesti suojeltavan suuren petolinnun pesäreviiri. Rauhoitettujen lintulajien tahallinen häiritseminen on luonnonsuojelulain (1096/1996) 39 §:n mukaan kielletty. Edellä mainitusta syystä johtuen tutkimustoimintaa ei tule harjoittaa ko. alueella vuosittain 15.2.-31.7. välisenä aikana. Lisätietoja saa ylitarkastaja Tuomo Ollilalta, puh. 0400-241 448.

Lisäksi suojelualueiden ulkopuolella on useita uhanalaisten käävökkäiden esiintymiä. Uhanalaisten käävökkäiden esiintymillä ei tule harjoittaa tutkimustoimintaa. Esiintymät isäntäpuineen tulee kiertää ja lisäksi on tärkeää, että yleensäkin vältetään maapuihin kajoamista. Tarkemmat tiedot lajiesiintymistä saa Lapin ELY-keskukselta.

Arvokkaat luontokohteet (Metsätalous Oy)

Haetulla malminetsintäalupa-alueella on arvokkaita luontokohteita, jotka ovat Metsähallituksen ja luontojärjestöjen yhteispäätöksellä suojeltu (karttaliitteet 1 ja 2). Metsähallitus ei harjoita ko. kohteilla metsätaloustoimintaa. Edellä mainitusta syystä suojelukohde tulee säilyttää koskemattomana.

Muut arvokkaat luontokohteet, pienvesistöt ja niiden välittömät ympäristöt (Metsätalous Oy)

Hakemusalueella on edellä mainitun Metsähallituksen ja luontojärjestöjen yhteispäätöksellä suojeltujen alueiden lisäksi myös muita arvokkaita luontokohteita, kuten puronvarsimetsiä, aarniometsikköjä, kallioita ja suon metsäsaarekkeita. Edellä mainitut alueet ovat lajistollisesti ja luonnon monimuotoisuuden kannalta arvokkaita elinympäristöjä. Toimintaa ko. alueilla tulee välttää, jotta alueet säilyisivät mahdollisimman luonnonmukaisessa tilassa. Esimerkiksi alueilla ei tule tehdä tutkimuskaivantoja. Tutkimustoimintaa pienvesistöjen läheisyydessä tulee välttää myös vesiensuojelullisista syistä. Kohteiden rajaukset löytyvät Retkikartta-palvelusta <http://www.retkikartta.fi>.

Moottorikelkkailureitti

Hakemusalueella sijaitsee moottorikelkkailureitti (karttaliite 3). Reitti on virallinen moottorikelkkailureitti. Mikäli tutkimustoiminnassa on tarvetta käyttää reitti-alueita, tulee toiminnanharjoittajan olla etukäteen yhteydessä reitin ylläpitäjään. Reitin ylläpitäjä on Kittilän kunta.

Kulttuuriperintökohde

Hakemusalueella on kulttuuriperintökohde. Kyseessä on Tupalehdon kämpä jäännös (karttaliite 4, X=3443817 Y=7511173 Z=215). Kulttuuriperintökohde tulee säilyttää koskemattomana.

Vahinkojen ehkäiseminen

Tutkimustoiminta tulee suunnitella siten, että puustolle ja taimikoille aiheutuvat vahingot olisivat mahdollisimman vähäisiä. Metsähallituksen tieverkostoa käytettäessä tulee huomioida tiestön kuntotilanne. Tiestön kuntoon ja

käytettävyyteen vaikuttaa mm. kevään ja kovien sateiden aiheuttama kelirikko. Lisäksi tulee varmistaa siltojen kantavuudet. Tarvittaessa lisätietoja edellä mainituista asioista saa Länsi-Lapin metsätiimin tiimiesimieheltä Kari Koivumaalta, puh. 0400-379 061. Toiminnanharjoittajan tulee kaikilta osin vastata aiheuttamistaan vahingoista.

Turvallisuuden parantaminen

Mikäli tutkimusalueella suoritetaan sellaisia syväkairauksia, joista kairauksien jälkeen jää maastoon pysyvästi maanpäällisiä metallisia tai muovisia maaputkia, Metsähallitus edellyttää, että putket katkaistaan mahdollisimman läheltä maanpintaa ja putkien päät tulpataan. Vähän lumen aikana putket ovat vaarallisia mm. moottorikelkkailijoille. Maanpäällisistä putkista voi aiheutua vahinkoja myös metsäkoneille ja muille maastoajoneuvoille. Esimerkiksi metsäkoneiden renkaat rikkoontuvat osuessaan maaputkien päihin. Edellä mainitulla toimenpiteellä parannetaan maaston muiden käyttäjien turvallisuutta ja estetään materiaali-vahinkoja. Metsähallitus katsoo, että malminetsintäluvan saaja on kaikilta osin vastuussa näistä vahingoista Metsähallitukselle ja kolmannelle osapuolelle.

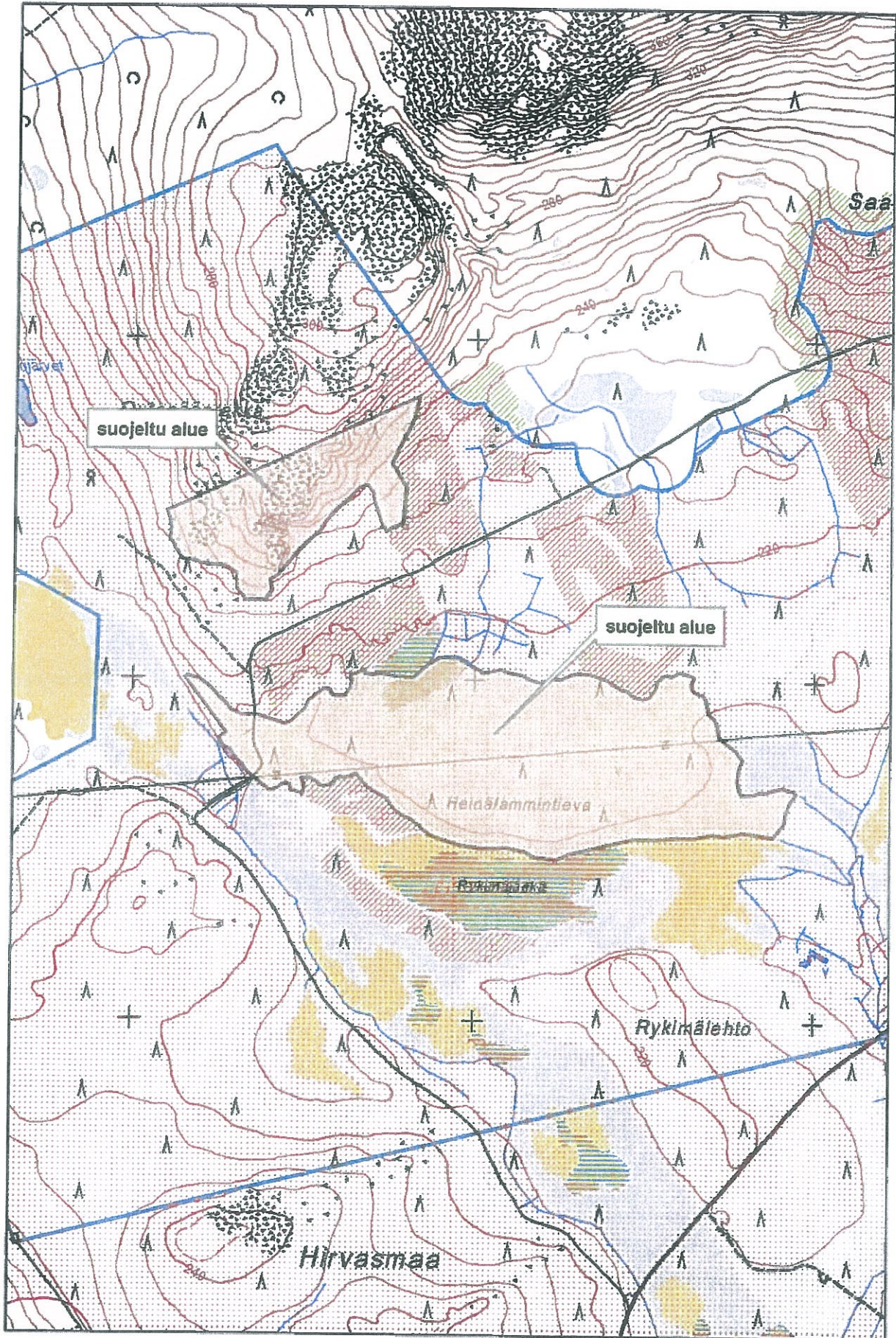
Metsähallituksen oman toiminnan vaatimukset

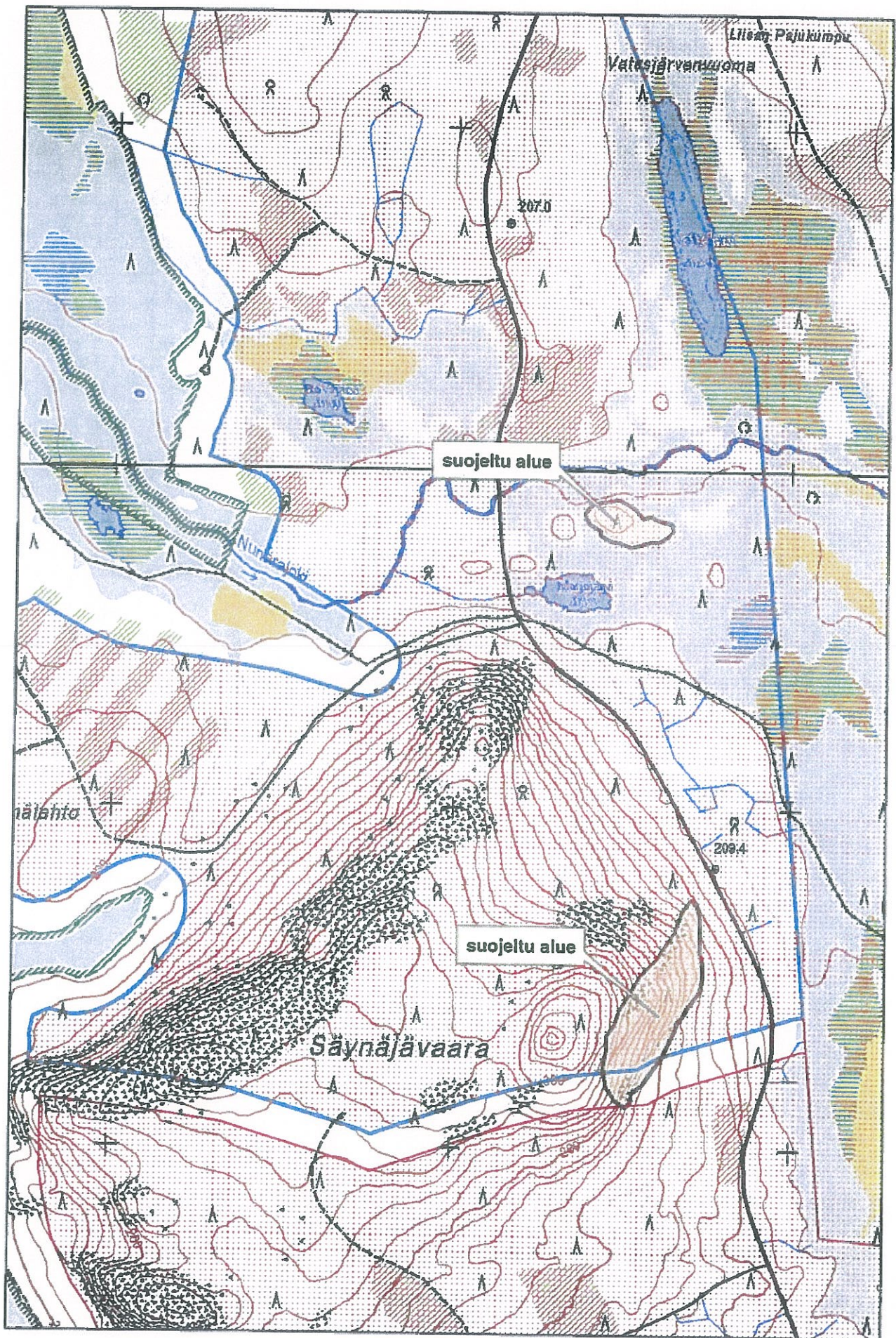
Metsähallitus korostaa, että tässä lausunnossa esitetyt ympäristönäkökohdat ovat sellaisia, jotka Metsähallitus ottaa itsekin huomioon omassa toiminnassaan. Metsähallitus on sitoutunut näihin periaatteisiin lakisääteisen veloitteen lisäksi mm. omassa sertifioidussa ympäristö- ja laatu järjestelmässään. Näin ollen Metsähallitus ei edellytä malminetsintäluvan hakijalta enempää kuin mitä Metsähallitus vaatii omalta toiminnaltaan.

Liinu Törvi
erikoissuunnittelija
Lapin luontopalvelut

Erkki Luukkonen
maankäyttöasiantuntija
Metsätalous Oy

Karttaliite 1, Outa 1, ML2016:0068





Karttaliite 3, Outa 1, ML2016:0068

