

KUULUTUS

Turvallisuus- ja kemikaalivirasto (Tukes) on kaivoslain (621/2011) perusteella 22.1.2018 hyväksynyt seuraavan malminetsintälupaa koskevan hakemuksen:

Hakija: Karelian Diamond Resources Plc
Alueen nimi: Lahtojoki South
Lupatunnus: ML2016:0078
Alueen sijainti ja koko: Kaavi, 28,84 ha

Päätökseen saa kaivoslain (621/2011) 162 §:n nojalla hakea muutosta valittamalla hallinto-oikeuteen. Valitusaika on 30 päivää päätöksen antopäivästä sitä määräaikaan lukematta. Päätöksen liitteenä olevasta valitusosoituksesta ilmenee, miten muutosta haettaessa on meneteltävä.

Päätös on nähtävillä Tukesin kirjaamossa (Opastinsilta 12 B, Helsinki), Tukesin Rovaniemen toimipaikassa (käyntiosoite; Valtakatu 2, Rovaniemi) ja Tukesin kotisivulla (www.tukes.fi/malminetsinta) sekä Kaavin kunnan ilmoitustaululla.

Lisätietoja kaivosasiat@tukes.fi tai Esa Tuominen puh. 029 5052 018

Kuulutettu 22.1.2018

Pidetään nähtävänä 22.2.2018 asti

Karelian Diamond Resources Plc.
c/o Jannika Harries
Roschier Asianajotoimisto
Hovioikeudenpuistikko 11
65100 Vaasa

PÄÄTÖS MALMINETSINTÄLUVAN MYÖNTÄMISESTÄ

Hakija: Karelian Diamond Resources Plc.
Y-tunnus: 2433152-5
Suomi

Yhteystiedot:
Karelian Diamond Resources Plc.
c/o Jannika Harries
Roschier Asianajotoimisto
Hovioikeudenpuistikko 11
65100 Vaasa

Lisätietoja antaa:
Jannika Harries
jannika.harries@roschier.com
Puh: 020 506 6659

Alueen nimi: Lahtojoki South
Alueen sijainti: Kaavi

Hakemus on tullut vireille 29.12.2016. Viranomaisen on tehnyt hakemustarkastuksen ja todennut hakemuksen täyttävän kaivoslain 34 §:n vaatimukset. Hakemuksen lupatunnus on ML2016:0078 ja kaivoslain 34 §:n mukainen etuoikeuspäivämäärä 29.12.2016.

Hakemuksen tarkoitus: Malminetsintä kaivoslain (621/2011) pykälien 5, 9 ja 32 tarkoittamalla tavalla

PÄÄTÖS

Turvallisuus- ja kemikaalivirasto (Tukes) myöntää kaivoslain (621/2011) nojalla Karelian Diamond Resources Plc.:lle malminetsintäluvan nimeltä "Lahtojoki South" lupatunnuksella ML2016:0078.

Perustelut: Hakija on osoittanut, että kaivoslaissa (621/2011) säädetyt edellytykset täyttyvät eikä luvan myöntämiselle ole kaivoslaissa säädettyä estettä. Tässä malminetsintälupapäätöksessä annetut tarpeelliset tarkentavat lupamääräykset yleisten ja yksityisten etujen turvaamiseksi perustuvat kaivoslain (621/2011) 51 §:ään.

Malminetsintäluvan nojalla luvanhaltijalla on oikeus omalla ja toisen maalla tässä luvassa mainitulla alueella (malminetsintäalueella) tutkia geologisten muodostumien rakenteita ja

koostumusta sekä tehdä muita kaivostoimintaa valmistelevia tutkimuksia ja muuta malminetsintää esiintymän paikallistamiseksi sekä sen laadun, laajuuden ja hyödyntämiskelpoisuuden selvittämiseksi sen mukaan kuin tässä malminetsintäluvassa tarkemmin määrätään. Malminetsintälupa ei oikeuta esiintymän hyödyntämiseen.

Päätöksen voimassaolo

Malminetsintälupa on voimassa tällä päätöksellä enintään neljä (4) vuotta päätöksen lainvoimaiseksi tulosta.

Perustelut: Hakija on hakenut malminetsintälupaa kaivoslain (621/2011) 34 §:n mukaisesti. Mikäli luvanhaltija haluaa pienentää voimassaolevaa malminetsintälupaa sen voimassaoloaikana tai luopua siitä kokonaan, tulee luvanhaltijan toimittaa kaivosviranomaiselle ilmoitus joko osittaisesta tai koko malminetsintäalueen raukeamisesta (Kaivoslaki 621/2011, 61 §, 66 §, 67 §).

Päätöksen täytäntöönpano

Kaivoslain (621/2011) 168.1 §:n mukaisesti malminetsintälupaan perustuvat toimenpiteet saa aloittaa, kun siihen oikeuttava lupapäätös on saanut lainvoiman ja lupapäätöksessä määrätyt velvoitteet on suoritettu. Jos asianomaisen toimenpiteen suorittaminen edellyttää muualla lainsäädännössä vaadittua lupaa, saa toimenpiteen kuitenkin aloittaa vasta, kun asianomainen lupapäätös on saanut lainvoiman tai toiminnan aloittamiseen on saatu oikeus asiassa toimivaltaiselta viranomaiselta.

Malminetsintäalueen tiedot

Pinta-ala: 28,84 ha
Alueen nimi: Lahtojoki South
Sijainti: Kaavi
Alueen tarkempi sijainti ja rajat ilmenevät tähän päätökseen liitetystä lupakartasta (Liite 1).

Alueesta tarkemmin

Alue sijaitsee Kaavin kunnassa, Lahtojoen alueella, Lahtojoen kaivospiirihakemusalueen eteläpuolella, noin 6 km Kaavin kuntakeskuksesta koilliseen. Alueella ei ole voimassaolevaa kaavaa.

Otaksuma mineraaleista

Alueelta uskotaan löytyvän timantteja.

Yleisten ja yksityisten etujen turvaamiseksi tarpeelliset lupamääräykset (velvoitteet ja rajoitukset)

1. Määräys malminetsintätutkimusten sallituista ajankohdista ja menetelmistä, sekä malminetsintään liittyvistä laitteista ja rakennelmista

Tämän malminetsintäluvan nojalla on sallittua suorittaa seuraavia malminetsintätoimenpiteitä ja

soveltaa seuraavia malminetsintämenetelmiä:

1. Geofysikaaliset ja geokemialliset tai vaikutuksiltaan niihin verrattavat tutkimusmenetelmät
2. Koneellisesti tehtävät maaperä- ja kallioperänäytteenotto (moreeni-, ura- ja pistenäytteet, kairaus)
3. Tutkimuskaivannot ja tutkimusojat

Perustelut: Hakija on esittänyt hakemuksessaan nämä menetelmät ja kaivosviranomaisen arvioi ne tarpeellisiksi, jotta alueen mineraalipotentiali saadaan tehokkaasti tutkittua. Jotta mahdolliselle jatkoluvalle edellytetty vaade tehokkaasta malminetsinnästä toteutuu, tässä lupamääräyksessä tarkoitettujen toimenpiteiden tulee olla pääosin suoritettuina.

2. Määräys tutkimustöitä ja -tuloksia koskevasta selvitysvelvollisuudesta

Malminetsintäluvan haltijan on vuosittain toimitettava kaivosviranomaiselle selvitys suoritetuista tutkimustöistä ja niiden tuloksista. Tutkimustöitä ja -tuloksia koskevaan vuosittaiseen selvitykseen on sisällytettävä: käytetyt tutkimus- ja työmenetelmät, yhteenveto tehdyistä tutkimuksista ja pääasialliset tulokset. Kaivosviranomaisen voi ohjeistaa hakijoita tarkemmin raportoinnin muodosta ja ajankohdasta. Ohje löytyy Tukesin internet-sivuilta. Kunkin kalenterivuoden tutkimustöistä ja -tuloksista on raportoitava seuraavan vuoden kesäkuun loppuun mennessä, ellei toisin ohjeisteta.

Perustelut: Määräyksen perusteena on kaivoslaki (621/2011) 14 § ja VNa kaivostoiminnasta (391/2012) 4 §.

3. Määräys jälkitoimenpiteiden ajankohdasta ja ilmoittamisesta kaivosviranomaiselle

Kun malminetsintälupa on rauennut tai peruutettu, malminetsintäluvan haltijan on

1) välittömästi saatettava malminetsintäalue yleisen turvallisuuden vaatimaan kuntoon, poistettava väliaikaiset rakennelmat ja laitteet, huolehdittava alueen kunnostamisesta ja siistimisestä sekä saatettava alue mahdollisimman luonnonmukaiseen tilaan. Malminetsintäluvan haltijan on tehtävä kirjallinen ilmoitus kaivosviranomaiselle, malminetsintäalueeseen kuuluvien kiinteistöjen omistajille ja muille oikeudenhaltijoille, kun toimenpiteet on saatettu loppuun. Ilmoituksen tulee sisältää tiedot jälkitoimenpiteiden päättymispäivästä sekä kuvaus toteutetuista jälkitoimenpiteistä.

2) kuuden kuukauden kuluessa luovutettava kaivosviranomaiselle tutkimustyöselostus, tutkimukseen liittyvä tietoaineisto ja kirjallinen esitys edustavasta otoksesta kairasydämiä. Kaivosviranomaisen ohjeistaa hakijoita tarkemmin raportoinnin muodosta. Ohje löytyy Tukesin internet-sivuilta.

Perustelut: Määräyksen perusteena on kaivoslaki (621/2011), 15 § ja VNa kaivostoiminnasta (391/2012), 5 §.

4. Määräys kaivannaisjätteen jätehuoltosuunnitelmasta ja sen noudattamisesta

Malminetsintäluvan haltija on velvollinen huolehtimaan maa- ja kiviainesjätteen synnyn ehkäisemisestä, sen haitallisuuden vähentämisestä sekä jätteen hyödyntämisestä tai käsittelemisestä.

Malminetsinnästä tässä luvassa myönnettyillä menetelmillä ei synny kaivannaisjätettä. Töiden loputtua kohteella on alue välittömästi saatettava mahdollisimman luonnonmukaiseen tilaan ja korjattava mahdolliset maastovahingot.

Perustelut: Määräyksen perusteena on kaivoslaki (621/2011) 13 § ja VNa kaivostoiminnasta (391/2012) 3 §.

5. Määräys ilmoitusvelvollisuudesta koskien malminetsintäalueen maastotöitä ja rakennelmia

Malminetsintäluvan haltijan on hyvissä ajoin etukäteen ilmoitettava kirjallisesti malminetsintäalueeseen kuuluvien kiinteistöjen omistajille (sekä näihin rinnastettaville, Kaivoslaki 5.2 §) ja muille oikeudenhaltijoille kaikista maastotöistä, jotka voivat aiheuttaa vahinkoa tai haittaa, sekä väliaikaisista rakennelmista. Lisäksi malminetsintäluvan haltijan on ilmoitettava maastotöistä toimialallaan yleistä etua valvoville viranomaisille:

- Tukesille
- Pohjois-Savon ELY-keskuksen ympäristövastuualueelle
- Metsähallitukselle
- Mikäli lupa-alueelta löydetään tutkimusten yhteydessä muinaismuistolaissa tarkoitettuja kohteita, tulee luvanhaltijan toimia siten kuin muinaismuistolaissa todetaan ja ilmoittaa löydöksistä viipymättä Museovirastoon.

Perustelut: Määräyksen perusteena on kaivoslaki (621/2011) 12 § ja VNa kaivostoiminnasta (391/2012) 2 §.

6. Määräys malminetsintäalueen koon pienentämisen aikataulusta

Kaivosviranomainen ei näe malminetsintäalueen pienentämisen aikataululle olevan tarvetta. Tutkimuksia voidaan pitää perusteltuna koko ML2016:0078 alueelle. Jos luvan haltija haluaa pienentää voimassaolevaa malminetsintälupaa tai luopua siitä kokonaan, tulee luvan haltijan tehdä siitä ilmoitus kaivosviranomaiselle.

Perustelut: Määräyksen perusteena on kaivoslaki (621/2011) 11 §. Otettaessa huomioon alueen koko, tutkimussuunnitelma ja sen perustelut, voidaan tutkimuksia pitää perusteltuna koko alueelle.

7. Määräys vakuuden asettamisesta

Malminetsintäluvan haltijan on asetettava 10 000 euron suuruinen pankkitalletusvakuus

Turvallisuus- ja kemikaalivirastolle kaivoslakiin perustuvasta toiminnasta mahdollisesti aiheutuneen vahingon ja haitan korvaamista sekä kaivoslain mukaisten jälkitoimenpiteiden suorittamista varten. Vakuudesta voidaan tarvittaessa suorittaa muut kaivoslaissa säädetyt, ja tässä malminetsintäluvassa veloitteena määrättyt kustannukset. Tässä malminetsintäluvassa määrätty vakuus on asetettava viimeistään 30. päivänä siitä, kun malminetsintä lupa on tullut lainvoimaiseksi.

Perustelut: Määräyksen perusteena on kaivoslaki (621/2011) 107 §. Vakuus on yhtiökohtainen ja se asetetaan yhtiön voimassa olevien malminetsintäluvan/lupien, ja myös mahdollisesti myöhemmin myönnettävien malminetsintälupien kokonaispinta-alan mukaan. Tukesin linjauksen mukaisesti 1 000-10 000 hehtaarin alueelle vakuus on 20 000 €. Karelian Diamond Resources Plc.:lle 4.12.2014 myönnetyssä malminetsintälupapäätöksessä (ML2012:0114) määrätty 10 000 euron suuruisen pankkitalletusvakuus. Nyt määrättävä lisä vakuus nostaa kokonaisvakuussumman 20 000 euroon. Koneellisen montutuksen ja järeämmän toiminnan (esim. koelouhinta) vakuus arvioidaan ja määrätään lupakohtaisesti.

8. Määräykset malminetsintää ja malminetsintäalueen käyttöä koskevista seikoista sen varmistamiseksi, ettei toiminnasta aiheudu kaivoslaissa (621/2011) kiellettyä seurausta

Malminetsintäluvan haltijan on tulpattava kairareiat, mikäli kairareistä nousee pohjavettä maanpinnalle. Kairaputket on katkaistava mahdollisimman läheltä maanpintaa, ja kairakohteiden jätehuolto sekä siistiminen on tehtävä välittömästi töiden loputtua kohteella. Jos kairauksessa tarvittavan käytettävän veden määrä ylittää 100m³/vrk, on toimittava kuten vesilain (587/2011) 15 §:ssä todetaan. Tutkimustöitä tehtäessä on otettava huomioon ympäristönsuojelulain (527/2014) 17 §:n mukainen pohjaveden pilaamiskielto ja toiminnasta ei saa aiheutua vaaraa pohjaveden määrälle tai laadulle. Alueella mahdollisesti sijaitsevat luonnontilaiset lähteet pitää huomioida tutkimustoiminnassa. Malminetsinnästä ja muusta malminetsintäalueen käytöstä ei saa aiheutua merkittäviä muutoksia luonnonolosuhteissa, eikä merkittävää maisemallista haittaa.

Perustelut: Malminetsintäluvan haltijan on luovuttuaan malminetsintä lupa-alueesta tai sen menetettyään viipymättä saatettava malminetsintäalue yleisen turvallisuuden vaatimaan kuntoon, sekä saatettava alue mahdollisimman luonnonmukaiseen tilaan (621/2011) 11 ja 15 §.

9. Määräykset yleisen ja yksityisen edun kannalta välttämättömistä ja luvan edellytysten toteuttamiseen liittyvistä seikoista

Hakemukseen saatujen lausuntojen perusteella alueelta ei ole tullut tietoon sellaisia ympäristö- tai luontoarvoja, jotka olisivat esteenä malminetsintäluvan myöntämiselle. Malminetsintäalueella ei sijaitse Natura-alueita eikä luonnonsuojeluohjelma-alueita. Alueella on huomioitavia luontokohteita.

Malminetsintäluvan haltijan tulee esittää hyvissä ajoin ennen tutkimustöiden aloittamista tarkka tutkimussuunnitelma toimenpiteineen ja sijaintitietoineen Tukesille. Lisäksi tutkimussuunnitelma tulee toimittaa tiedoksi toimivaltaiselle Pohjois-Savon ELY-keskukselle.

Perustelut: Tutkimussuunnitelman esittämisvelvollisuudella varmistetaan, että toimenpiteisiin voidaan tarvittaessa valvonnallisesti puuttua. Samalla Tukesin on mahdollista kaivoslain valvonnan toteuttamiseksi arvioida toimenpiteiden vaikutusta ja tarvittaessa antaa tarkempia lisämääräyksiä toimenpiteiden suorittamisesta. Kaivoslaki (621/2011) 11 § ja 12 §, VNa (391/2012) 2 §.

Vaikka tässä malminetsintäluvassa sallitut tutkimusmenetelmät eivät vaikuta laajasti ympäristöön, malminetsintäluvalla haltijan on oltava kuitenkin riittävästi selvillä hankkeen ympäristövaikutuksista siinä laajuudessa kuin kohtuudella voidaan edellyttää.

Siirtyminen lupa-alueelle, ja lupa-alueella liikkuminen sulanmaan aikana on pyrittävä suunnittelemaan niin, että olemassa olevia uria ja luontaisia aukkoja käytetään mahdollisimman paljon hyväksi. Kosteikkoalueilla liikkumista tulee välttää sulanmaan aikana. Lisäksi tulee huomioida Metsähallituksen lausunnossa (Liite 5) esitetyt seikat Metsähallituksen metsätieverkostoon liittyen.

Metsähallituksen lausunnossa mainitut huomioitavat luontokohteet tulee ottaa huomioon tutkimussuunnitelmassa.

Malminetsintäluvalla haltijan on rajoitettava malminetsintä ja muu malminetsintäalueen käyttö tutkimustyön kannalta välttämättömiin toimenpiteisiin. Toimenpiteet on suunniteltava siten, että niistä ei aiheudu kohtuudella vältettävissä olevaa yleisen tai yksityisen edun loukkausta. Malminetsintäluvalla nojalla tapahtuvasta malminetsinnästä ja muusta malminetsintäalueen käytöstä ei saa aiheutua:

- 1) haittaa ihmisten terveydelle tai vaaraa yleiselle turvallisuudelle;
- 2) olennaista haittaa muulle elinkeinotoiminnalle;
- 3) merkittäviä muutoksia luonnonolosuhteissa;
- 4) harvinaisten tai arvokkaiden luonnonesiintymien olennaista vahingoittumista;
- 5) merkittävää maisemallista haittaa.

Perustelut: Määräys perustuu kaivoslain (621/2011) 11 §:ään.

10. Määräys malminetsintäkorvauksen suuruudesta ja maksuajankodasta

Malminetsintäluvalla haltijan on maksettava malminetsintä-alueeseen kuuluvien kiinteistöjen omistajille vuotuista korvausta 20 euroa hehtaarilta luvan voimassaoloajan neljältä ensimmäiseltä vuodelta.

Malminetsintäkorvaus on ensimmäiseltä vuodelta maksettava viimeistään 30 päivänä siitä, kun malminetsintä lupa on tullut lainvoimaiseksi. Seuraavina vuosina korvaus on maksettava vastaavana ajankohtana. Mikäli malminetsintäaluetta kuitenkin pienennetään osittaisella raukeamisella ennen varsinaisen päätöksen maksuajankohtaa (lainvoimaisuus päivämäärä), määräytyy maksu raukeamispäätöksen lainvoimaisuus päivämääränä voimaan jäävän alueen pinta-alan mukaisesti.

Määräys perustuu kaivoslain (621/2011) 99 §:ään, jossa säädetään malminetsintäkorvauksen suuruudesta ja maksutavasta, sekä 51 § ja 67 §:ään jossa säädetään malminetsintäluvalla raukeamisesta.

11. Määräys vahinkojen ja haittojen korvaamisesta malminetsintäalueella

Malminetsintäluvan haltijan on korvattava malminetsintäalueella tapahtuvasta kaivoslakiin (621/2011) perustuvasta toiminnasta aiheutuneet vahingot ja haitat, jollei jonkin toimenpiteen osalta korvauksesta toisin säädetä.

Perustelut: Määräys perustuu kaivoslain (621/2011) 103 §:ään, jossa säädetään vahinkojen ja haittojen korvaamisesta malminetsintäalueella.

Hakemuksen käsittely

Malminetsintälupahakemus: Karelian Diamond Resources Plc	29.12.2016
Kuulutus hakemuksesta: Tukes	2.6.2017
Lausuntopyyntö: Tukes	2.6.2017
Päätös: Tukes	22.1.2018

Lupahakemuksesta tiedottaminen

Tukes on tiedottanut hakemuksesta 2.6.2017 kuuluttamalla siitä vähintään 30 päivän ajan Tukesin Rovaniemen toimipisteen sekä Kaavin kunnan ilmoitustaululla. Kuulutuksessa olleen virheen johdosta kuulemisaikaa jatkettiin 4.7.2017. Hakemus on ollut nähtävillä myös Tukesin internet-sivuilla. Hakemus on ollut nähtävillä 3.8.2017 saakka.

Tukes on tiedottanut hakemuksesta asianosaisille maanomistajille 2.6.2017.

Lausunnot ja mielipiteet on pyydetty toimitettavaksi viimeistään 3.8.2017. Tämän päivämäärän jälkeenkin toimitetut lausunnot ja mielipiteet on otettu ratkaisussa huomioon.

Lausuntopyyntö ja lausunnot hakemuksesta

Hakemuksesta on lähetetty lausuntopyyntö ja saatu lausunnot seuraavasti:

- 1) Tukesin lausuntopyyntö on lähetetty Kaavin kunnalle 2.6.2017.
Kaavin kunta on antanut lausunnon 21.7.2017.
- 2) Tukesin lausuntopyyntö on lähetetty Pohjois-Savon ELY-keskukselle 2.6.2017.
Pohjois-Savon ELY-keskus on antanut lausunnon 3.7.2017.
- 3) Tukesin lausuntopyyntö on lähetetty Metsähallitukselle 2.6.2017.
Metsähallitus on antanut lausunnon 5.6.2017.

Muistutukset ja mielipiteet

Hakemuksen johdosta on saapunut mielipiteitä

Pohjois-Savon Luonnonsuojelupiiri ry ja Koillis-Savon luonnonystävät ry 3.7.2017

Kansalaisten Kaivosvaltuuskunta ry 3.7.2017

Vesiluonnon puolesta ry 3.7.2017

Hakijan vastine

Hakijalta on pyydetty selitys 7.8.2017.

Hakija on antanut selityksen 18.9.2017.

Tukesin kannanotto lausunnoissa, mielipiteissä ja muistutuksissa esitettyihin yksilöityihin vaatimuksiin

Lausunnoissa ja mielipiteissä esitetyt asiat on otettu huomioon lupapäätöksessä lupamääräyksin.

Tiedoksi luvan haltijalle

Kaivoslain (621/2011) suhde muuhun lainsäädäntöön

Sen lisäksi, mitä kaivoslaissa säädetään, sovelletaan kaivoslain mukaista lupa- tai muuta asiaa ratkaistaessa ja muutoin tämän lain mukaan toimittaessa muun muassa; luonnonsuojelulakia ([1096/1996](#)), ympäristönsuojelulakia ([257/2014](#)), erämaalakia ([62/1991](#)), maankäyttö- ja rakennuslakia ([132/1999](#)), vesilakia ([587/2011](#)), poronhoitolakia ([848/1990](#)), säteilylakia ([592/1991](#)), ydinerämaalakia ([990/1987](#)), muinaismuistolakia ([295/1963](#)), maastoliikennelakia ([1710/1995](#)) ja patoturvallisuuslakia ([494/2009](#)). Malminetsintäluvan haltijan on aina noudatettava Suomen lainsäädäntöä ja asiaan liittyviä muita kansainvälisiä sopimuksia.

Maastossa liikkuminen

Maastoliikennelain (1710/1995) 4.1 §:n ja 4.2 §:n 9-kohdan mukaan kaivoslaissa (621/2011) tarkoitetulla malminetsintäalueella ja 30 metrin etäisyydellä sen rajasta moottorikäyttöisellä ajoneuvolla liikkuminen ei edellytä maanomistajan tai haltijan lupaa, kun kyse on asianomaisessa malminetsintäluvassa tai kaivosluvassa tarkoitetun toiminnan kannalta välttämättömästä liikkumisesta. Viitaten lupamääräykseen 9, malminetsintäluvan haltija veloitetaan rajoittamaan malminetsintä ja malminetsintäalueen käyttö tutkimustyön kannalta välttämättömiin toimenpiteisiin. Malminetsinnästä ei saa aiheutua merkittäviä muutoksia luonnonolosuhteissa, harvinaisten tai arvokkaiden luonnonesiintymien olennaista vahingoittumista tai merkittävää maisemallista haittaa. Aiheutetut vahingot on korvattava maanomistajalle.

Luvan muuttaminen ja raukeaminen

Malminetsintäluvan haltijan on kaivoslain (621/2011) 69 §:n mukaan haettava malminetsintäluvan muuttamista, jos tutkimussuunnitelmaa muutetaan tai täydennetään siten, että lupamääräyksiä on tarpeen tarkistaa. Luvanhaltija voi lisäksi hakea malminetsintäluvan muuttamista lupamääräysten tarkistamiseksi, kun luvan mukaista toimintaa on tarpeen muuttaa.

Kaivosviranomaisen on päätettävä, että malminetsintälupa raukeaa, jos luvanhaltija tekee asiaa koskevan ilmoituksen. Luvanhaltija on velvollinen tekemään ilmoituksen, jos tarkoituksena ei enää ole harjoittaa lupaan perustuvaa toimintaa. Malminetsintälupa raukeaa ilmoituksen saavuttua kaivosviranomaiselle.

Luvan voimassaolon jatkaminen

Mikäli luvan voimassaoloa halutaan jatkaa kaivoslain (621/2011) 61 §:n mukaisesti, tulee hakemus malminetsintäluvan voimassaolon jatkamiseksi toimittaa kaivosviranomaiselle viimeistään kaksi kuukautta ennen luvan voimassaolon päättymistä. (VnA kaivostoiminnasta (391/2012) 27.1 §).

Kaivoslain (621/2011) 61.1 §:n mukaan malminetsintäluvan voimassaoloa voidaan jatkaa enintään kolme vuotta kerrallaan siten, että lupa on voimassa yhteensä enintään viisitoista vuotta.

Kaivoslain (621/2011) 61.2 §:n mukaan malminetsintäluvan voimassaolon jatkamisen edellytyksenä on, että:

- 1) malminetsintä on ollut tehokasta ja järjestelmällistä;
- 2) esiintymän hyödyntämismahdollisuuksien selvittäminen edellyttää jatkotutkimuksia;
- 3) luvanhaltija on noudattanut tässä laissa säädettyjä velvollisuuksia samoin kuin lupamääräyksiä;
- 4) voimassaolon jatkamisesta ei aiheudu kohtuutonta haittaa yleiselle tai yksityiselle edulle.

Kaivoslain (621/2011) 66 §:n mukaan malminetsintäluvan voimassaolon jatkamista varten lupaviranomaiselle on ennen luvan voimassaolon päättymistä toimitettava lupahakemus sekä lupaharkinnan kannalta tarpeelliset ja luotettavat selvitykset edellä mainituista voimassaolon jatkamisen edellytyksistä.

Kaivostoiminnasta annetun valtioneuvoston asetuksen (391/2012) 27.2 §:n mukaan hakemuksesta tulee käydä ilmi hakijan haluamat muutokset lupa-alueeseen tai muut merkittävät muutokset sekä asianosaisissa tapahtuneet muutokset. Asetuksen 27.3 §:n mukaisesti hakemukseen tulee liittää lupaharkinnan kannalta tarpeellinen ja luotettava selvitys:

- 1) hakemuksen kohteena olevan luvan nojalla tehdyistä toimenpiteistä ja niiden tuloksista;
- 2) alueelle kohdistuneiden tutkimuskustannusten määrästä;
- 3) esiintymän hyödyntämismahdollisuuksista ja jatkotutkimusten tarpeellisuudesta;
- 4) perustelut aluerajaukselle.

Lisäksi hakemukseen sovelletaan vastaavasti, mitä lupahakemuksesta säädetään kaivoslain (621/2011) 34 §:ssä.

Lupapäätöksestä tiedottaminen

Lupapäätös on toimitettu päätöksenantopäivänä:

- Karelian Diamonds Plc.:lle (hakija)

Jäljennös päätöksestä on toimitettu antopäivänä:

- Kaavin kunnalle,
- Pohjois-Savon ELY-keskukselle,
- Metsähallitukselle

- Yhteystietonsa jättäneille mielipiteiden antajille
- Museovirastolle tiedoksi

Toimivaltaiselle maanmittaustoimistolle toimitetaan tiedot Maanmittauslaitoksen ja Tukesin sopiman menettelyn mukaisesti malminetsintäluvasta merkinnän tekemiseksi kiinteistötietojärjestelmään.

Perustelut: Päätöksestä tiedottaminen ja siinä noudatettu menettely perustuvat kaivoslain (621/2011) lupapäätöksestä tiedottamista koskevaan 58 §:ään.

Päätösmaksu

Tästä päätöksestä perittävä maksu on 3 000 €. Valtion talous- ja henkilöstöhallinnan palvelukeskus lähettää laskun hakijalle.

Maksu perustuu hakemuksen vireille tullessa voimassa olleeseen asetukseen Turvallisuus- ja kemikaaliviraston maksullisista suoritteista (1455/2015).

Muutoksenhaku

Tähän päätökseen saa kaivoslain (621/2011) 162 §:n nojalla hakea muutosta valittamalla Itä-Suomen hallinto-oikeuteen.

Valitusaika on 30 päivää tämän päätöksen antopäivästä sitä määräaikaan lukematta. Liitteenä olevasta valitusosoituksesta ilmenee, miten muutosta haettaessa on meneteltävä.

Päätöksestä perittävästä maksusta valitetaan samassa järjestyksessä kuin pääasiasta.

Lisätietoja

kaivosasiat@tukes.fi tai Esa Tuominen, puh. 029 5052 018

Ilkka Keskitalo
Ylitarkastaja

Esa Tuominen
Tarkastaja

LIITTEET

Liite 1	ML2016:0078 malminetsintälupakartta
Liite 2	Tilakohtaiset pinta-alat malminetsintälupa-alueella
Liite 3	Asianosaiset maanomistajat
Liite 4	Pohjois-Savon ELY-keskuksen lausunto

Liite 5	Metsähallituksen lausunto
Liite 6	Kaavin kunnan lausunto
Liite 7	Pohjois-Savon luonnonsuojelupiiri ry:n ja Koillis-Savon luonnonystävät ry:n mielipide
Liite 8	Kansalaisten Kaivosvaltuuskunta ry:n mielipide
Liite 9	Vesiluonnon puolesta ry:n mielipide
Liite 10	Karelian Diamond Resources Plc.:n selitys

VALITUSOSOITUS
Valitusviranomainen

Päätökseen saa hakea muutosta valittamalla sille hallinto-oikeudelle, jonka tuomiopiirissä pääosa tässä päätöksessä tarkoitettua alueesta sijaitsee. Toimivaltainen hallinto-oikeus on mainittu valitusosoituksen lopussa. Valituskirjelmä osoitetaan valitusviranomaiselle ja se on toimitettava valitusajassa hallinto-oikeuden kirjaamoon.

Valitusaika

Määräaika valituksen tekemiseen on kolmekymmentä (30) päivää tämän päätöksen antopäivästä sitä määräaikaan lukematta.

Valitusoikeus

Malminetsintälupaa, kaivoslupaa ja kullanhuuhtontalupaa koskevaan päätökseen, mainitun luvan voimassaolon jatkamista, raukeamista, muuttamista ja peruuttamista koskevaan päätökseen sekä kaivostoiminnan lopettamispäätökseen saa hakea muutosta:

- 1) asianosainen;
 - 2) rekisteröity yhdistys tai säätiö, jonka tarkoituksena on ympäristön-, terveyden- tai luonnonsuojelun taikka asuin ympäristön viihtyisyyden edistäminen ja jonka sääntöjen mukaisella toiminta-alueella kysymyksessä olevat ympäristövaikutukset ilmenevät;
 - 3) toiminnan sijaintikunta tai muu kunta, jonka alueella toiminnan haitalliset vaikutukset ilmenevät;
 - 4) elinkeino-, liikenne- ja ympäristökeskus ja muu asiassa toimialallaan yleistä etua valvova viranomainen;
 - 5) saamelaiskäräjät sillä perusteella, että luvassa tarkoitettu toiminta heikentää saamelaisten oikeutta alkuperäiskansana ylläpitää ja kehittää omaa kieltään ja kulttuuriaan;
 - 6) kolttien kyläkokous sillä perusteella, että luvassa tarkoitettu toiminta heikentää kolttien alueella kolttien elinolosuhteita ja mahdollisuuksia harjoittaa elinkeinoja.
- Kaivosviranomaisella on lisäksi oikeus valittaa sellaisesta päätöksestä, jolla hallinto-oikeus on muuttanut sen tekemää päätöstä tai kumonnut päätöksen.

Valituksen sisältö

Valituskirjelmässä on ilmoitettava

- päätös, johon haetaan muutosta
- miltä kohdin päätökseen haetaan muutosta ja mitä muutoksia siihen vaaditaan tehtäväksi
- perusteet, joilla muutosta vaaditaan
- valittajan nimi ja kotikunta
- postiosoite ja puhelinnumero, joihin asiaa koskevat ilmoitukset valittajalle voidaan toimittaa

Jos valittajan puhevaltaa käyttää hänen laillinen edustajansa tai asiamiehensä tai jos valituksen laatijana on joku muu henkilö, valituskirjelmässä on ilmoitettava

myös tämän nimi ja kotikunta.

Valittajan, laillisen edustajan tai asiamiehen on allekirjoitettava valituskirjelmä, ellei valituskirjelmää toimiteta sähköisesti (telekopiona tai sähköpostilla).

Valituksen liitteet

Valituskirjelmään on liitettävä

- päätös, johon haetaan muutosta valittamalla, alkuperäisenä tai jäljennöksenä
- asiakirjat, joihin valittaja vetoaa vaatimuksensa tueksi, jollei niitä ole jo aikaisemmin toimitettu viranomaiselle
- asiamiehen valtakirja

Valituskirjelmän toimittaminen perille

Valituskirjelmän voi viedä valittaja itse tai hänen valtuuttamansa asiamies. Valituskirjelmä liitteineen voidaan myös lähettää postitse, telekopiona tai sähköpostilla. Postiin valituskirjelmä on jätettävä niin ajoissa, että se ehtii perille valitusajan viimeisenä päivänä ennen aukioloajan päättymistä. Hallinto-oikeudessa kirjaamon aukioloaika on klo 8.00–16.15. Sähköisesti (telekopiona tai sähköpostilla) toimitetun valituskirjelmän on oltava toimitettu niin, että se on käytettävissä vastaanottolaitteessa tai tietojärjestelmässä määräajan viimeisenä päivänä ennen virka-ajan päättymistä.

Valittajalta peritään hallinto-oikeudessa oikeudenkäyntimaksu 250 euroa. Tuomioistuinten ja eräiden oikeushallintoviranomaisten suoritteista perittävistä maksuista annetussa laissa (701/1993) on erikseen säädetty eräistä tapauksista, joissa maksua ei peritä.

Toimivaltaisen hallinto-oikeuden yhteystiedot muutoksenhakua varten:

Itä-Suomen hallinto-oikeus

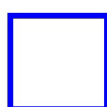
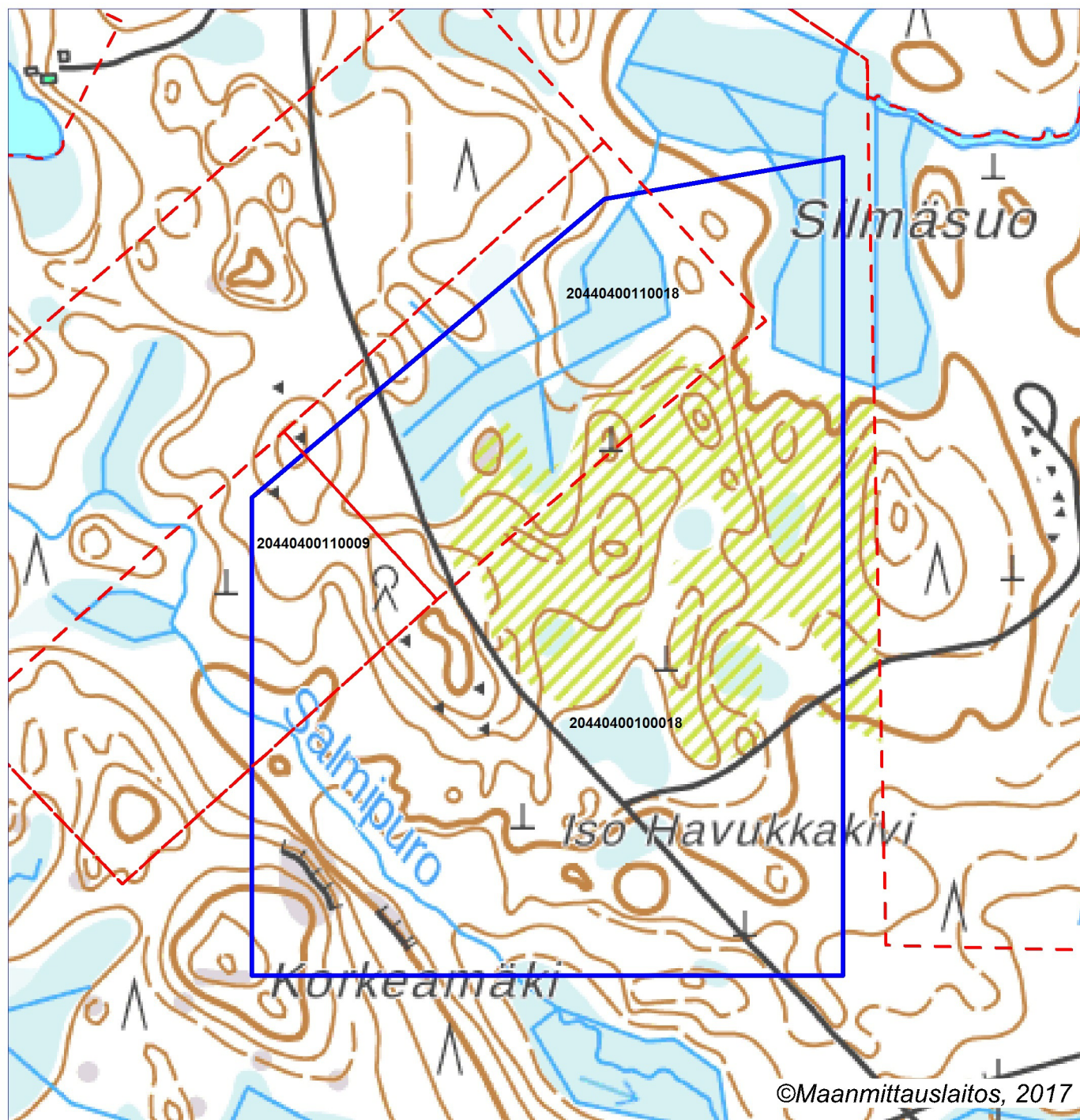
käyntiosoite: Minna Canthin katu 64, 70100 Kuopio

postiosoite: PL 1744, 70101 Kuopio

puhelin: 029 56 42500

faksi: 029 56 42501

sähköposti: ita-suomi.hao@oikeus.fi



Malminetsintäalusta



Kiinteistörajat

Mittakaava 1:5 000

Karelian Diamond Resources Plc
Lahtojoki South
ML2016:0078



© Maanmittauslaitos, 2017

Aineiston kopiointi ilman maanmittauslaitoksen lupaa kielletty

ML2016:0078 Lahtojoki South
Tilakohtaiset pinta-alat

Tila r:no	Pinta-ala (ha)
204-404-10-18	20,68
204-404-11-9	2,21
204-404-11-18	5,94

Pinta-ala yhteensä: 28,84 ha

ML2016:0078 Lahtojoki South

Asianosaiset maanomistajat:

Tukiainen, Hannu
Hiltunen, Jouni
Suomen valtio / Metsähallitus



Turvallisuus- ja kemikaalivirasto (Tukes)
Valtakatu 2
96100 Rovaniemi
kaivosasiat@tukes.fi

Lupatunnus ML2016:0078

Viite Lausuntopyyntöne 02.05.2017

Asia Lausunto malminetsintälupahakemuksesta ML2016:0078

Turvallisuus- ja kemikaalivirasto (Tukes) on pyytänyt Pohjois-Savon elinkeino-, liikenne- ja ympäristökeskukselta (jäljempänä ELY-keskus) lausuntoa Kaavin kunnan alueelle kohdistuvasta malminetsintälupahakemuksesta ML2016:0078 (Karelian Diamond Resources Public Limited Company).

Tukes on pyytänyt Pohjois-Savon ELY -keskukselta lausuntoa siitä, onko kohteella mahdollista suorittaa tehokasta malminetsintää hakemuksen mukaisilla tutkimusmenetelmillä ilman, että niistä on kaivoslain (621/2011) 11 §:n mukaisesti;

- 1) haittaa ihmisten terveydelle tai vaaraa yleiselle turvallisuudelle;
- 2) merkittäviä muutoksia luonnonolosuhteissa;
- 3) harvinaisten tai arvokkaiden luonnonolosuhteiden olennaista vahingoittumista;
- 4) merkittävää maisemallista haittaa.

ELY-keskus lausuu asiasta seuraavaa:

Malminetsintäalue ei sijaitse pohjavesialueella. Kairauksissa käytettävän kaluston toimivuuden osalta ELY-keskus katsoo, että alueella tulee käyttää sellaista kairauskalustoa, josta ei aiheudu öljy taikka muitakaan haitallisten aineiden päästöjä ympäristöön. Jos etsintätoiminnasta johtuen alueelle pääsee esimerkiksi öljyä, tulee kyseiset pilaantuneet maa-ainekset poistaa ja toimittaa asianmukaiseen vastaanottopaikkaan käsittelyyn. Tutkimustoiminnalla ei arvioida olevan vaikutusta pohjavesiin eikä vesistöihin.

Malminetsintähakemuksessa on esitetty tutkimusalueen siistiminen ja palauttaminen ennalleen tutkimusten jälkeen. Hakemuksen mukaisen tutkimustoiminnan ei arvioida aiheuttavan haittaa ympäristölle.

ELY-keskuksen järjestelmissä ei ole alueelta merkintöjä uhanalaisista tai muista harvinaisista lajeista. Alueella ei myöskään ole luonnonsuojelualueita tai niiden varauksia. Ilmakuva- ja maastokarttatarkastelun perusteella alueella oleva Korkeamäki saattaa olla melko luonnontilainen ja sen alueella on kaksi jyrkännettä, jotka voivat olla metsälain (1093/1996) 10 §:n tarkoittamia elinympäristöjä. Samoin

alueella virtaa karttatarkastelun perusteella uomaltaan melko luonnontilainen Salmipuro, joka voi myös olla metsälain 10 §:n tarkoittama elinympäristö. Lopullisen tulkinnan metsälain 10 §:n tarkoittamista elinympäristöistä tekee Suomen metsäkeskus. Lisäksi valtaosa Salmipurosta ja Korkeamäki sijaitsevat Metsähallituksen omistamalla tilalla, jolla todennäköisesti on alueen luontoarvoista tarkemmat tiedot ja jolta asiasta tulisi pyytää lausunto.

Salmipuroa koskee lisäksi vesilain 2 luvun 11 § 1 momentti, jonka mukaan puron luonnontila tulee säilyttää. Tämä tulee ottaa huomioon mm. kulkureittejä ja näytteenottoja suunniteltaessa.

Edellä mainittujen lisäksi ELY-keskuksella ei ole alueelta tiedossa muita luontoarvoja. Toisaalta ELY-keskuksella ei ole tiedossa että alueen luontoarvoja olisi myöskään selvitetty.



Yksikön päällikkö

Kaisu Mikkonen



Luonnonsuojelun ylitarkastaja

Jari Julkunen

Asiaa hoitaa Jari Julkunen, +358 295026 798

Metsähallitus
Metsätalous Oy
Urheilukatu 3 A
81700 Lieksa

LAUSUNTO

5.6.2017

MH 2408/2017

Turvallisuus- ja kemikaalivirasto
Valtakatu 2
96100 Rovaniemi

Viite **Lupatunnus ML2016:0078**

ASIA **MALMINETSINTÄLUPAHAKEMUS**
KARELIAN DIAMON RESOURCES, LAHTOJOKI KAAVI

Asiakohdan hakemukseen Metsähallitus Metsätalous Oy lausuu mielipiteenään seuraavaa:

Yleistä

Metsähallitus pitää tärkeänä, että malminetsintäalueiden tutkimustoiminnassa huomioidaan alueiden maisema-, luonto- ja kulttuuriarvot mahdollisimman hyvin. Tietoja Metsähallituksen mailla olevista arvokkaista ja huomioon otettavista kohteista löytyy esim. Suomen ympäristökeskuksen uhanalaisrekisteristä ja Museoviraston muinaismuistorekisteristä. Luvansaajan tulee myös tunnistaa lupa-alueella olevat muut mahdolliset metsälain 10§:n, luonnonsuojelulain ja muinaismuistolain määrittelemät kohteet ja ottaa ne huomioon tutkimustoiminnassa.

Tutkimusalueen tiedossa olevat huomioitavat luontokohteet

Malminetsintälupahakemusalueella on luontotietojärjestelmämme mukaan huomioitavia luontokohteita: Metsälaki-tihkupinta/lähde, muut; jyrkänne/varjorinne, kallio, puronvarsimetsä, umpeenkasvanut lampi/kosteikko. Huomioitavat luontokohteet erottuvat karttaliitteessä punaisella rasterilla. Metsälakikohteet tulee säilyttää koskemattomina. Toimintaa muidenkin luontokohteiden läheisyydessä tulee välttää. Suolla ja pehmeiköillä liikkumista koneilla tulee välttää myös talvella, eikä nykyisiä luontoarvoja tule heikentää. Metsäalueella liikuttaessa tulee käyttää mahdollisimman paljon harvennushakkuissa syntyneitä ajouria.

Vahinkojen ehkäiseminen

Tutkimustoiminta tulee suunnitella siten, että puustolle ja taimikoille aiheutuvat vahingot olisivat mahdollisimman vähäisiä. Metsähallituksen tieverkostoa käytettäessä tulee huomioida tiestön kuntoilanne. Tiestön kuntoon ja käytettävyyteen vaikuttaa mm. kevään ja kovien sateiden aiheuttama kelirikko. Lisäksi tulee varmistaa siltojen kantavuudet. Tarvittaessa lisätietoja em. asioista antaa Nurmeksen metsätiimin esimies Markku Naasko p.0400347970. Toiminnanharjoittajan tulee kaikilta osin vastata aiheuttamistaan vahingoista.

Turvallisuuden parantaminen

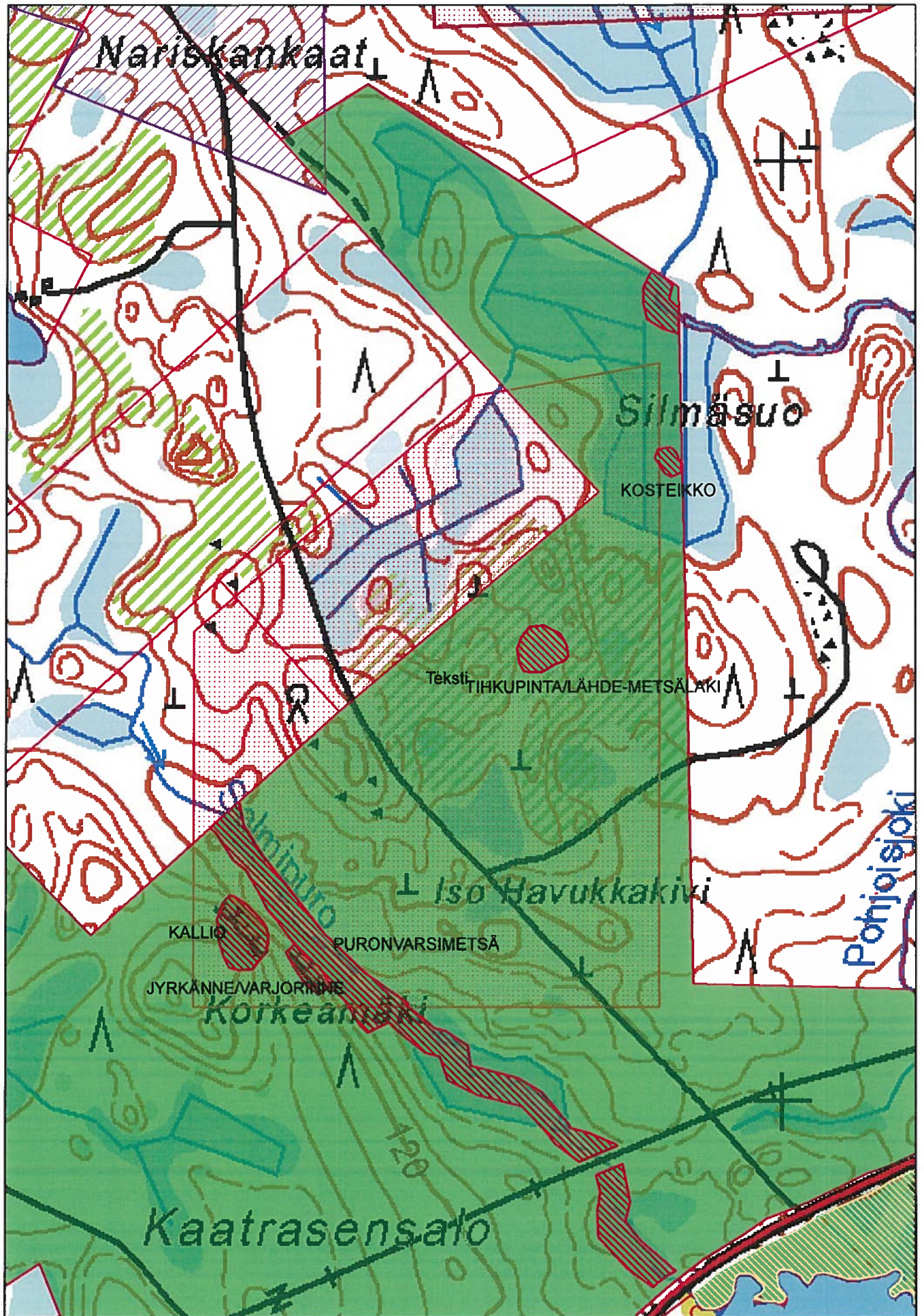
Mikäli tutkimusalueella suoritetaan sellaisia syväkairauksia, joista kairauksien jälkeen jää maastoon pysyvästi maanpäällisiä metallisia tai muovisia maaputkia, Metsähallitus edellyttää, että putket katkaistaan mahdollisimman läheltä maanpintaa (alle 20 cm) ja putkien päät tulpataan. Vähän lumen aikaan putket ovat vaarallisia mm. moottorikelkkailijoille. Maanpäällisistä putkista voi aiheutua vahinkoa myös metsäkoneille ja muille maastoajoneuvoille. Esimerkiksi metsäkoneiden renkaat rikkoontuvat osuessaan maaputkien päihin. Edellä mainituilla toimilla parannetaan maaston muiden käyttäjien turvallisuutta ja estetään materiaalivahinkoja. Metsähallitus katsoo, että malminetsintäluvan saaja on kaikilta osin vastuussa näistä vahingoista Metsähallitukselle ja kolmannelle osapuolelle.

Metsähallituksen oman toiminnan vaatimukset

Metsähallitus korostaa, että tässä lausunnossa esitetyt ympäristönäkökohdat ovat sellaisia, jotka Metsähallitus ottaa itse huomioon omassa toiminnassaan. Metsähallitus on sitoutunut näihin periaatteisiin lakisääteisen velvoitteen lisäksi mm. omassa sertifioidussa ympäristö- ja laatu järjestelmässään. Näin ollen Metsähallitus ei edellytä malminetsintäluvan hakijalta enempää kuin Metsähallitus vaatii omalta toiminnaltaan.

LIITE kartta lupahakemusalueen luontokohteista

1:5 000





Lausunto ML2016:0078 malminetsintälupahakemukseen

Kaavin kunnan ympäristönsuojeluviranomaisella ei ole lisävaatimuksia ko. lupahakemukseen, edellyttäen, että noudatetaan lupahakemuksessa esitettyä ennalta laadittua etsintäsuunnitelmaa.

Liitekartassa esitetyllä malminetsintälupahakemusalueella ei ole voimassa olevaa kaavaa. Lähin kaava, Saarijärven ja Vaikkojoen rantaosayleskaava ulottuu noin 40 metrin päähän etsintäalueesta.

Kaavilla 21.7.2017

A handwritten signature in blue ink, appearing to read "R. Tonteri".

Risto Tonteri
rakennustarkastaja/ ympäristösihteeri
Kaavin kunta
puh. 040 1723588

Turvallisuus- ja kemikaalivirasto (Tukes)

kaivosasiat@tukes.fi

Mielipide asiassa Karelian Diamond Resources Plc.n malminetsintälupa ML2016:0078

Mielipiteen esittäjät:

Pohjois-Savon luonnonsuojelupiiri ry

Kirkkokatu 35, 70100 KUOPIO

puh. 017-2623 811

pohjois-savo@sll.fi

Y-tunnus 1092861-1

Koillis-Savon luonnonystävät ry

pj. Tuula Muranen

Koiramäentie 158

73460 MUURUVESI

Kuulutus on virheellinen. Kuulutuksessa alueen sijainniksi sanotaan Kuopio ja pinta-alaksi 28,84 ha. Jos sijainti on Lahtjoella, ja hakemuksessa oleva kartta on oikea, alue sijaitsee Kaavilla. Sijaintikunta on mahdollisten naapureiden kannalta siksi olennaisen asia, että kuulutus on tehtävä uudelleen, sillä kansalaisten on voitava luottaa virallisiin kuulutuksiin eikä voida olettaa naapureiden lukevan kaikkia suomeksi tai ruotsiksi tehtyjä kuulutuksia. Kuulutukseen on varattava aikaa Kaivoslain 40§ mukaisesti vähintään 30 päivää.

Lupahakemuksesta **puuttuvat kokonaan kaivoslain edellyttämät liitteet 7.5.** (Kaivannaisjätteen jätehuoltosuunnitelma) ja **7.6.** (jätetty ympäristönsuojelulain mukainen kaivannaisjätteen jätehuoltosuunnitelma) sekä **7.9.** (arvio YVA:sta tai Naturasta). Ottaen huomioon, että Lahtjoella aikaisempi timanttikaivostoiminta on kaivanut syviä kuoppia, joissa oleva vesi on saastunutta, on nyt vaadittava, että edes jätehuoltosuunnitelmat ovat kunnossa ja yrittäjä tuntee aikaisempia paremmin vastuunsa luonnonarvoista.

Muuten kaivannaisteollisuus ei voi saada naapureiden sosiaalista hyväksyntää, joka kuuluu kestäväen kehityksen mukaiseen toimintaan. **Jotta kuulutus voitaisiin tehdä, edellyttämme, että nämä liitteet ovat olemassa ja ne ovat myös saatavilla internetistä tarvitsematta matkustaa Rovaniemelle tai Helsinkiin tai edes Kaavin kunnantalolle.**

Hakijalta on vaadittava riittävä vakuus, että alue saatetaan entiselleen toiminnan loputtua sekä mm. tuhottu kasvillisuus korvataan, vaikka hakija ei näe tätä tarpeelliseksi.

Kuopiossa ja Muuruvedellä 30.6.2017

Helvi Heinonen-Tanski, puheenjohtaja
Pohjois-Savon luonnonsuojelupiiri ry

Jaana Hiltunen, sihteeri
Pohjois-Savon luonnonsuojelupiiri ry

Tuula Muranen, puheenjohtaja

Kirsti Toikka, taloudenhoitaja

TUKES
 Turvallisuus-ja kemikaalivirasto
 kaivosasiat@tukes.fi

3.7.2017

Muistutus/mielipide

koskien

Malminetsintälupahakemusta:

Lupa-alueen nimi: Lahtojoki South

Lupatunnus: ML2016:0078

Alueen sijainti ja koko: Kuopio, 28,84 ha.

Hakija: Karelian Diamond Resources Plc

Kuulutusvirheet:

1) Sijainti. Kuulutuksessa alueen sijainniksi sanotaan Kuopio. Toisaalta asiakirjojen sanotaan olevan nähtävänä Kaavin kunnan ilmoitustaululla. Kuulutuksen ristiriidasta johtuen ei voida tietää varmuudella mitä asiaa kuulutus koskee. Edelleen on ilmeistä, että mikäli asia koskee Kaavia, osa mahdollisista haitankärsijöistä on jättänyt kuulutuksen lukematta, koska alueen sanotaan sijaitsevan Kuopiossa. Jos taas tarkoitus on ollut kuuluttaa Kuopiossa oleva Lahtojoki, ovat hakemuksen Kaaviin viittavat osat virheellisiä ja harhaanjohtavia.

2) Hakemuksen sisältö.

Hakemuksesta ja tai kuulutuksesta puuttuu oleellisia ja lain edellyttämiä tietoja. Edelleen osa esitetystä tiedosta on liian ylimalkaista hakemuksen arviointiin. Näiden johdosta hakemus on myöskin virheellisesti kuulutettu.

Puuttuvia/puutteellisia tietoja ovat esimerkiksi: toiminnan ympäristövaikutukset, kaivannaisjätesuunnitelma, kaavoitustiedot, muita kaivoslainsäädännön tietoja, vakuus ja sen määrä.

Kuulutusvirheet loukkaavat kansalaisten lailisia osallistumisoikeuksia. Kuulutus sekä hakemus virheellisiltä tai puutteellisilta osiltaan on korjattava ja täydennettävä sekä kuulutettava uudestaan lain edellyttämällä tavalla.

Muita syitä valtauksen hylkäämiseen tai vähintäänkin rajoittamiseen

3) **Vakuus.** Hakemusta ei voida myöskään hyväksyä sellaisenaan, koska vakuutta ei ole esitetty. Toisaalta hakija esittää, että se voisi harjoittaa esimerkiksi kairausta. Tällaiselle toiminnalle pitää olla vakuus. Yhtiö ei ole esittämiensä taloustietojen perusteella vakavarainen. "The auditor's report on those financial statements was unqualified and contained emphasis of matter paragraphs relating to the preparation of the accounts on the going concern basis and the recoverability of intangible assets." sivu 11 osavuositarkastus marraskuu 2016 loppuun: http://www.kareliandiamondresources.com/sites/default/files/2017_February_27_KDR_Interim_Results_Announcement-final.pdf

4) **Hakijan edellytykset.** Lupaa ei tule myöntää perustuen Kaivoslain 46 § kohtaan 8) "hakijalla ei ole edellytyksiä tai ilmeisesti tarkoitustakaan ryhtyä luvan mukaiseen toimintaan" Yhtiö ei ole vakavarainen, vaan osakkeen arvo on alle yhden pennyn Lontoon pörsissä ja sen rahansaanti on riskialtista ja vaikeaa. Yhtiö on hankkinut oikeudet sopimuksella, jonka mukaan se saattaa luopua Kaavin hankeesta noin huhtikuussa 2018. Huomioiden hakijan pörsstitiedoista ilmenevät taloudelliset tiedot, luopuminen on edelleen todennäköistä, kun jatkaminen edellyttäisi 100 000 euron maksua oikeuksien edelliselle haltijalle. http://www.kareliandiamondresources.com/sites/default/files/2016_ACQUISITION_OF_DIAMOND_MINING_PERMIT_OVER_THE_LAHTOJOKI_DIAMOND_PROJECT_IN_FINLAND.pdf
 Lahtojokella ei ole myöskään suoritettu kaivostoimitusta, ympäristövaikutusarvioinnin selostusvaihetta eikä ympäristölupahakemusta ole jätetty.

5) **Hakijan laiminlyönnit.** Lupaa ei tule myöntää perustuen Kaivoslain 46 § kohtaan 8) ”hakija on aikaisemmin olennaisesti laiminlyönyt tähän lakiin perustuvia velvollisuuksia” Hakijan hallussa on kaivospiirimääräys ja valtausoikeus Kaiv no 7363 Lahtojoki, joka on loukkaa ainakin yhden maanomistajan oikeuksia ja on ympäristölle vaarallisessa tilassa m.m.suhteessa EUn vesilaatunormeihin.

Kaiv no 7363

<http://tukes.fi/Tiedostot/kaivokset/Kuulutukset/nettip%C3%A4%C3%A4t%C3%B6slahtojoki2.pdf>

http://tukes.fi/Tiedostot/Malminetsint%C3%A4p%C3%A4t%C3%B6kset/7363_lahtojoki_valtaus_sii_rtop%C3%A4%C3%A4t%C3%B6s_nettti.pdf

Esimerkiksi Pohjois-Savon ELY-keskus toteaa Tukesille antamassaan lausunnossa, että kaivostoiminnan aloittaminen Lahtojoen alueella ei vaikuttaisi aiemman toiminnan perusteella todennäköiseltä. ELY-keskus muistuttaa lausunnossaan muun muassa että hakemusta koskevan alueen tutkimuskaivanto on ollut maisemoimatta lähes 20 vuotta.

<https://yle.fi/uutiset/3-7172442>

Lahtojoen louhokseen liittyvistä raskasmetalliongelmista johtuen Pohjois-Savon [Ely-keskus](#) velvoitti, että kaivosoikeuksien omistajan tulee tehdä penger louhosvesien ja Lahtojoen välille. A&G Mining Oy teki ohjeiden mukaisen penkereen valmiiksi keväällä 2016. Pohjois-Savon Ely-keskuksen mukaan vesien hallinta on keskeisin seikka Lahtojoen kaivosalueen ympäristön tilan parantamisessa.^[10]

2016 Lahtojoen alueen ympäristöasioihin liittyvien velvollisuuksien hoitaminen siirtyi Karelian Diamond-yhtiön vastuulle sen saadessa haltuunsa timanttialueen valtausoikeudet.^[10]

https://fi.wikipedia.org/wiki/Kaavin_timanttikaivos

6) Alueen asutus ja loma-asetus

Malminetsintäalueen välittämässä läheisyydessä on asutusta, joka pitää huomioida etsintälupaa myönnettäessä. Läheisiä myös lomailuun käytettäviä järviä ovat esimerkiksi Iso-Salmikko, Saarijärvi ja Äijänä. Hakemuksen kartassa alueen luoteispuolella näkyy asutusta ilmeisesti Iso-Salmikko järven rannalla. Saarijärvi on jopa lähempänä hakemusalueen kaakkoiskulmaa. K.o. järvien välinen Salmipuro virtaa alueen halki.

Hakija ei ole esittänyt tietoja kaavoituksesta ja asutuksesta. On huomattava, että meluun liittyvät vuorokaudenaika- ja melutasorajoitukset ovat jopa tiukempia loma-asutuksen yhteydessä, edelleen melu kantautuu pitkiä matkoja järvien ylitse. Hakija on esittänyt, että tutkimukseen voisi liittyä m.m. kairausta. Myös monet muut geologiset tutkimusmenetelmät ja kaivuutyö aiheuttavat melua.

Edelleen alueen luonnonvarat, kuten marjat, sienet ja riista ovat asukkaiden käytössä. Malminetsintä ei saa pilata luonnonvaroja pölyllä, kairaus- tai muulla mineraalijätteellä, tai saastuneella moreenilla, tai niiden kanssa kosketuksessa olevalla vedellä. Hakemuksessa pitää olla kaivannaisjättesuunnitelma ja siihen liittyvät vakuudet.

Liitteestä 1 ilmenee asutustilannetta vuonna 2011. Liitteistä 2 ja 3 näkyy kaavoitustilannetta Saarijärvellä malminetsintähakemus alueen välittömässä läheisyydessä eteläpuolella vuonna 2011. Liitteen 3 mukaan alueelle on venesatama, lähivirkistysalue ja loma-asuntokortteli, lisää kaavoitettua loma-asutusta näkyy liitteestä 2.

Tieto on kaivoshankkeen omasta YVA-selostuksesta, jonka täytyy olla kaivosyhtiön tiedossa. On huomattava, että tiedot voivat olla hyvin puutteelliset perustuen selostuksessa oleviin varauksiin. Kaivosyhtiön tulee esittää täydelliset ja yksityiskohtaiset tiedot.

YVA-ohjelma 2012 linkistä alla, suunnitelmista huolimatta varsinainen kaivoshankkeen YVA-selostus on edelleen tekemättä. <http://www.ymparisto.fi/fi->

[FI/Asiointi_luvat_ja_ymparistovaikutusten_arviointi/Ymparistovaikutusten_arviointi/YVAhankkeet/Lahtojoen_timantti_kaivoshanke_Kaavi](http://www.ymparisto.fi/fi-)

7) Luonnonsuojelualueet

Malminetsintäalueen välittömässä läheisyydessä on kansainvälisesti merkittävä IBA-lintualue. Hakija ei ole esittänyt tietoja luonnonsuojelusta. Melua tulee rajoittaa, niin, että lintuja ja niiden pesimistä ei häiritä. Edelleen melu kantautuu pitkiä matkoja järvien ylitse. Hakija on esittänyt, että tutkimukseen voisi liittyä m.m. kairausta. Myös monet muut geologiset tutkimusmenetelmät ja kaivuutyö aiheuttavat melua Liitteestä 1 ilmenee luonnonsuojelu tilannetta vuonna 2011.

Tieto on kaivoshankkeen omasta YVA-selostuksesta, jonka täytyy olla kaivosyhtiön tiedossa. On huomattava, että tiedot voivat olla hyvin puutteelliset perustuen selostuksessa oleviin varauksiin. Kaivosyhtiön tulee esittää täydelliset ja yksityiskohtaiset tiedot.

Kunnioitavasti

Kansalaisten Kaivosvaltuuskunta ry

Antti Lankinen
Varapuheenjohtaja

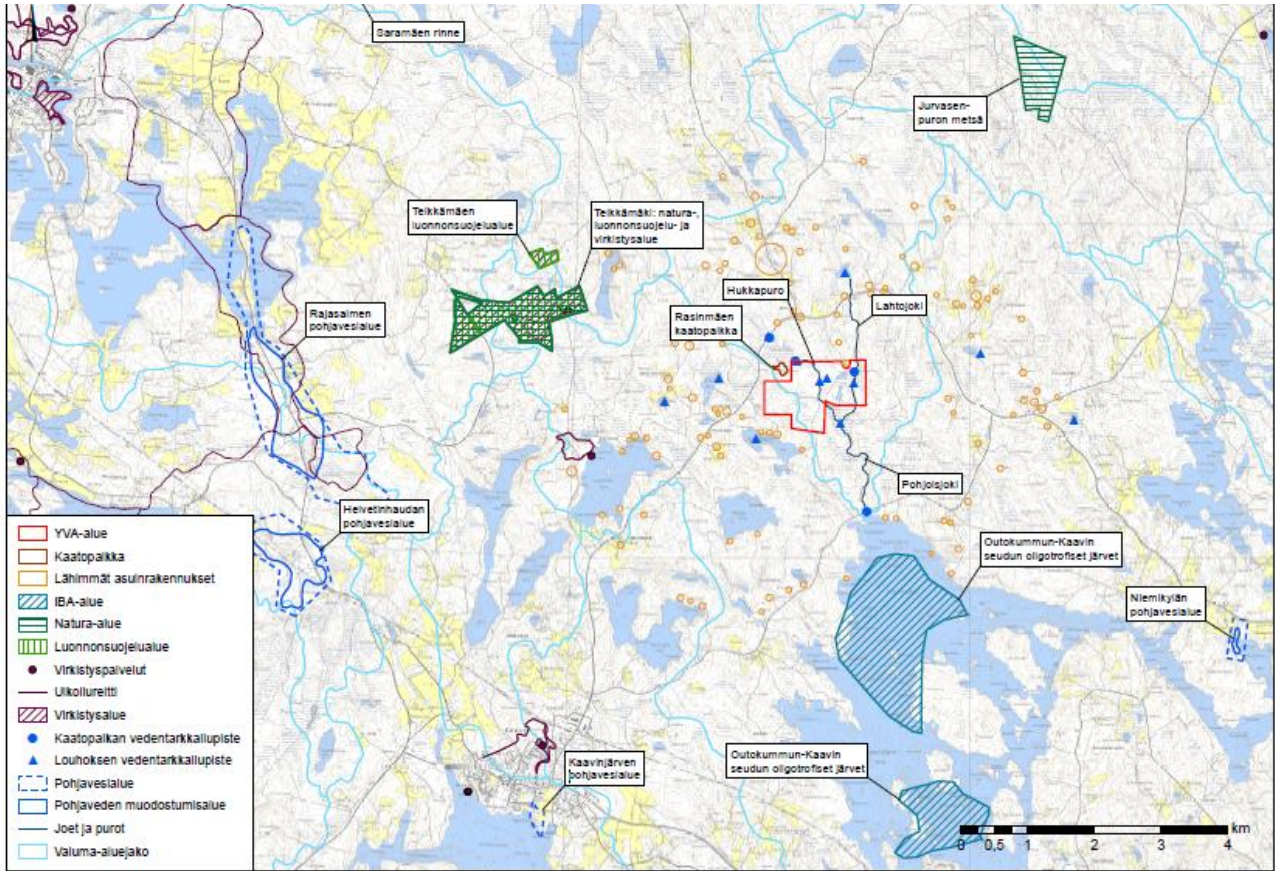
Anitta Hyvönen
Rahastonhoitaja

Tiedot käsittelystä pyydetään toimittamaa seuraaville yhdyshenkilöille

Jari Natunen
Asiantuntija
Biokemisti, FT
njarit@yahoo.com
040 77 13 781
Tilanhoitajankaari 12 C75
00790 Helsinki

Raili Komulainen
Yhdistyksen Kaavin edustaja
komulainenraili@gmail.com
Puh. 0405510129
Töölönkatu 44 B 21 (postitusosoite)
00250 Helsinki
Nariskankaantie 179
73500 Kaavi
Kalamäentie 90
73600 Kaavi
Karpalo 204-404-11-21
Heinäjoki 204-408-1-9
Puolet:
Salmipuro 204-404-11-22
Louhisaari 204-404-12-22
Sänkisaaret 204-404-23-6
Rantapalsta 204-4-4-2-45
Pitkälänmiementie 72A 73600 Kaavi
Mäntykumpu 204-404-2-59

Liite 1.

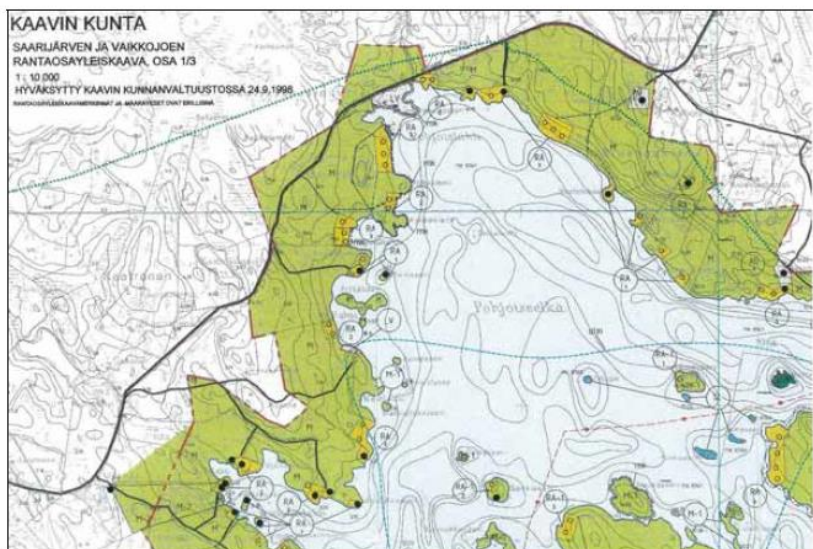


Liite 2

Lahtojoen timanttikaivos

Ympäristövaikutusten arviointiohjelma
28.2.2011

21



Kuva 5.2 Ote Saarijärven ja Vaikkojoen rantaosayleiskaavasta.

Liite 3.

Osayleiskaavan alueelle Saarijärven pohjoisosaan on laadittu Lippolan ranta-asemakaava vuonna 1995 (kuva 5.3.). Kaavassa on osoitettu venesatama (LV) ja sen länsi-eteläpuolelle sijoittuva lähivirkistysalue (VL) sekä etelämpänä kolme loma-asuntojen korttelialuetta (RA-1).



Kuva 5.3 Ote Lippolan ranta-asemakaavasta.

TUKES
Turvallisuus-ja kemikaalivirasto
kaivosasiat@tukes.fi

3.7.2017

Muistutus/mielipide

koskien

Malminetsintälupahakemusta:

Lupa-alueen nimi: Lahtojoki South

Lupatunnus: ML2016:0078

Alueen sijainti ja koko: Kuopio???, 28,84 ha.

Hakija: Karelian Diamond Resources Plc

Kuulutusvirheet:

1) Sijainti. Kuulutuksessa alueen sijainniksi sanotaan Kuopio. Toisaalta asiakirjojen sanotaan olevan nähtävänä Kaavin kunnan ilmoitustaululla. Kuulutuksen ristiriidasta johtuen ei voida tietää varmuudella mitä asiaa kuulutus koskee. Edelleen on ilmeistä, että mikäli asia koskee Kaavia, osa mahdollisista haitankärsijöistä on jättänyt kuulutuksen lukematta, koska alueen sanotaan sijaitsevan Kuopiossa. Jos taas tarkoitus on ollut kuuluttaa Kuopiossa oleva Lahtojoki, ovat hakemuksen Kaaviin viittavat osat virheellisiä ja harhaanjohtavia.

2) Hakemuksen sisältö.

Hakemuksesta ja tai kuulutuksesta puuttuu oleellisia ja lain edellyttämiä tietoja. Edelleen osa esitetystä tiedosta on liian ylimalkaista hakemuksen arviointiin. Näiden johdosta hakemus on myöskin virheellisesti kuulutettu.

Puuttuvia/puutteellisia tietoja ovat esimerkiksi: toiminnan ympäristövaikutukset, kaivannaisjätesuunnitelma, kaavoitustiedot, muita kaivoslainsäädännön tietoja, vakuus ja sen määrä.

Kuulutusvirheet loukkaavat kansalaisten lailisia osallistumisoikeuksia. Kuulutus sekä hakemus virheellisiltä tai puutteellisilta osiltaan on korjattava ja täydennettävä sekä kuulutettava uudestaan lain edellyttämällä tavalla.

Muita syitä valtauksen hylkäämiseen tai vähintäänkin rajoittamiseen

3) Alueen asutus ja loma-asetus

Malminetsintäalueen välitämässä läheisyydessä on asutusta, joka pitää huomioida etsintälupaa myönnettäessä. Läheisiä myös lomailuun käytettäviä järviä ovat esimerkiksi Iso-Salmikko, Saarijärvi ja Äijänä. Hakemuksen kartassa alueen luoteispuolella näkyy asutusta ilmeisesti Iso-Salmikko järven rannalla. Saarijärvi on jopa lähempänä hakemusalueen kaakkoiskulmaa. K.o. järvien välinen Salmipuro virtaa alueen halki.

Hakija ei ole esittänyt tietoja kaavoituksesta ja asutuksesta. On huomattava, että meluun liittyvät vuorokaudenaika- ja melutasorajoitukset ovat jopa tiukempia loma-asutuksen yhteydessä, edelleen melu kantautuu pitkiä matkoja järvien ylitse. Hakija on esittänyt, että tutkimukseen voisi liittyä m.m. kairausta. Myös monet muut geologiset tutkimusmenetelmät ja kaivuutyö aiheuttavat melua.

Edelleen alueen luonnonvarat, kuten marjat, sienet ja riista ovat asukkaiden käytössä. Malminetsintä ei saa pilata luonnonvaroja pölyllä, kairaus- tai muulla mineraalijätteellä, tai saastuneella moreenilla, tai niiden kanssa kosketuksessa olevalla vedellä. Hakemuksessa pitää olla kaivannaisjätesuunnitelma ja siihen liittyvät vakuudet.

Liitteestä 1 ilmenee asutustilannetta vuonna 2011. Liitteistä 2 ja 3 näkyy kaavoitustilannetta Saarijärvellä malminetsintähakemus alueen välittömässä läheisyydessä eteläpuolella vuonna 2011. Liitteen 3 mukaan alueelle on venesatama, lähivirkistysalue ja loma-asutokortteli, lisää kaavoitettua loma-asutusta näkyy

liitteestä 2.

Tieto on kaivoshankkeen omasta YVA-selostuksesta, jonka täytyy olla kaivosyhtiön tiedossa. On huomattava, että tiedot voivat olla hyvin puutteelliset perustuen selostuksessa oleviin varauksiin.

Kaivosyhtiön tulee esittää täydelliset ja yksityiskohtaiset tiedot.

YVA-ohjelma 2012 linkistä alla, suunnitelmista huolimatta varsinainen kaivoshankkeen YVA-selostus on edelleen tekemättä. <http://www.ymparisto.fi/fi->

FI/Asiointi_luvat_ja_ymparistovaikutusten_arviointi/Ymparistovaikutusten_arviointi/YVAhankkeet/Lahtojoen_timanttikaivoshanke_Kaavi

4) Luonnonsuojelualueet

Malminetsintäalueen välittömässä läheisyydessä on kansainvälisesti merkittävä IBA-lintualue. Hakija ei ole esittänyt tietoja luonnonsuojelusta. Melua tulee rajoittaa, niin, että lintuja ja niiden pesimistä ei häiritä. Edelleen melu kantautuu pitkiä matkoja järvien ylitse. Hakija on esittänyt, että tutkimukseen voisi liittyä m.m. kairausta. Myös monet muut geologiset tutkimusmenetelmät ja kaivuutyö aiheuttavat melua. Liitteestä 1 ilmenee luonnonsuojelu tilannetta vuonna 2011.

Tieto on kaivoshankkeen omasta YVA-selostuksesta, jonka täytyy olla kaivosyhtiön tiedossa. On huomattava, että tiedot voivat olla hyvin puutteelliset perustuen selostuksessa oleviin varauksiin.

Kaivosyhtiön tulee esittää täydelliset ja yksityiskohtaiset tiedot.

5) **Vakuus.** Hakemusta ei voida myöskään hyväksyä sellaisenaan, koska vakuutta ei ole esitetty. Toisaalta hakija esittää, että se voisi harjoittaa esimerkiksi kairausta. Tällaiselle toiminnalle pitää olla vakuus. Yhtiö ei ole esittämiensä taloustietojen perusteella vakavarainen. Vakuuden tulee kattaa toiminnan kaikki haitat ja riskit.

http://www.kareliandiamondresources.com/sites/default/files/2017_February_27_KDR_Interim_Results_Announcement-final.pdf

6) **Hankkeen aikaisemmat haitat.** Allekirjoittaneet paikalliset asukkaat timanttikaivoshankkeen eri osien vaikutusalueilla vastustavat kyseistä valtausta ja yhtiön toimintaa alueella.

Hakijan hallussa oleva timanttikaivoshanke on jo aiheuttanut kohtuutonta

ja lallisesti vähintäänkin arveluttavaa haittoja ja riskejä alueella.

Vanhat vahingot pitää korjata ja korvata ennen minkään uuden toiminnan luvitusta.

Kunnioittavasti

Vesiluonnon puolesta ry

Jari Natunen

Puheenjohtaja

Vesiluonnon puolesta ry on valtakunnallinen vesiensuojeluyhdistys

njarit@yahoo.com

040-77 13 781

Tiedonannot pyydetään sähköisesti lisäksi seuraavaan osoitteeseen:

komulainenraili@gmail.com

Paikalliset asukkaat Kaavilta

Raili Komulainen

Puh. 0405510129

Töölönkatu 44 B 21 (postitusosoite)

00250 Helsinki

Nariskankaantie 179
73500 Kaavi
Kalamäentie 90
73600 Kaavi
Karpalo 204-404-11-21
Heinäjoki 204-408-1-9
Puolet:
Salmipuro 204-404-11-22
Louhisaari 204-404-12-22
Sänkisaaret 204-404-23-6
Rantapalsta 204-4-4-2-45
Pitkälänmiementie 72A 73600 Kaavi
Mäntykumpu 204-404-2-59

Sulo Koponen
Puh. 017662069
Kortteisentie 384 B
73600 Kaavi

Pentti Kosusen perikunta
c/o Terttu Kosunen

Vilho ja Sanelma Mustonen
Puh. 0505759955

Salme ja Jukka Nuortio
Puh. 0401751271

Eero ja Aino Nykänen
Puh. 0405910189

Esko Ollikainen
Puh. 04058661733
eskool@dnainternet.net

Maija ja Keijo Parviainen
parvima@suomi24.fi

Martti Riekinen

Seppo Räsänen
Kaatrasentie 649
73600 Kaavi
Puh. 0400208703

Jarmo ja Kirsti Toikka
Puh. 0505317974

Hannu Tukiainen

Kylälahdentie 56

81820 Lieksa

Puh. 0400240388

Puolet:

Salmipuro 204-404-11-22

Louhisaari 204-404-12-22

Sänkisaaret 204-404-23-6

Rantapalsta 204-4-4-2-45

Pitkälänmiementie 72A 73600 Kaavi

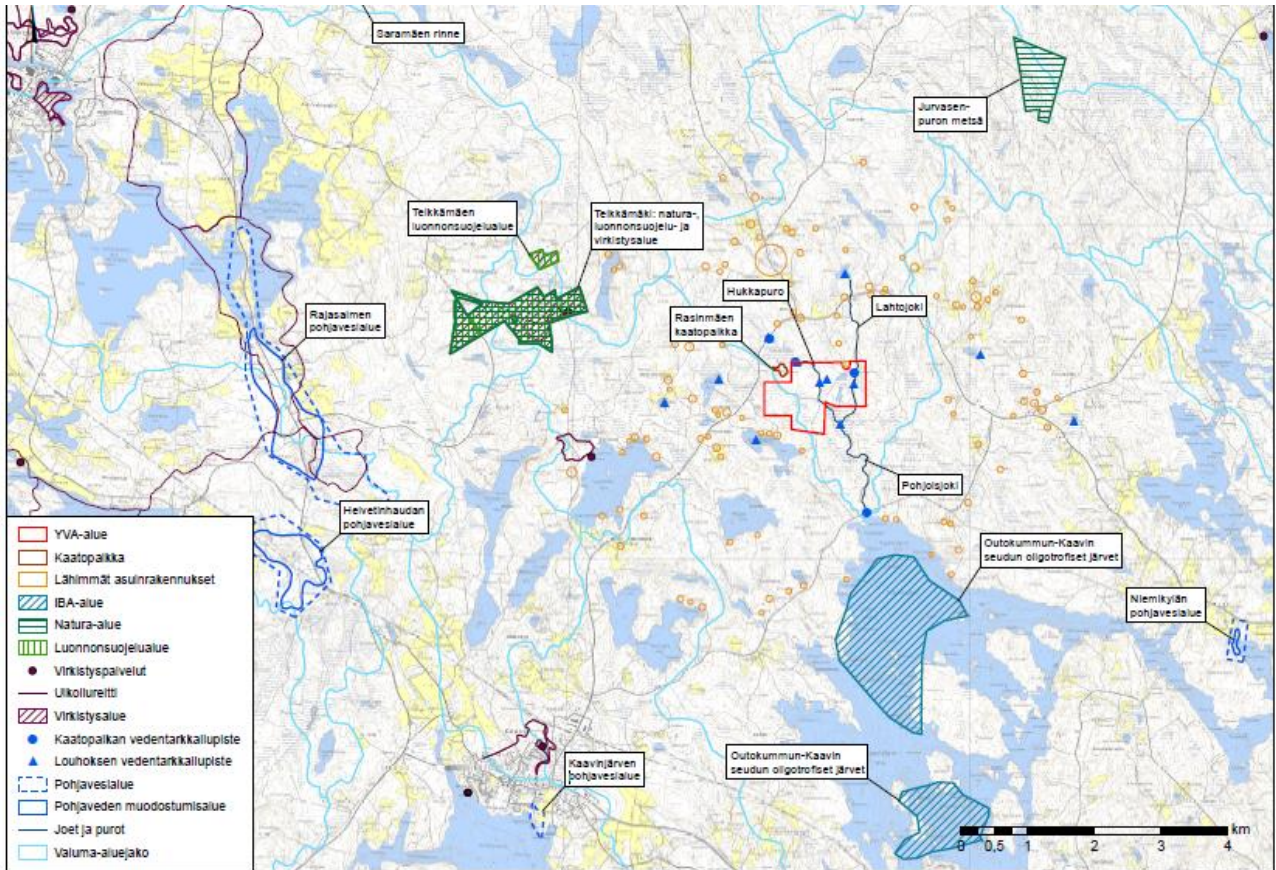
Mäntykumpu 204-404-2-59

Tapio Julkunen

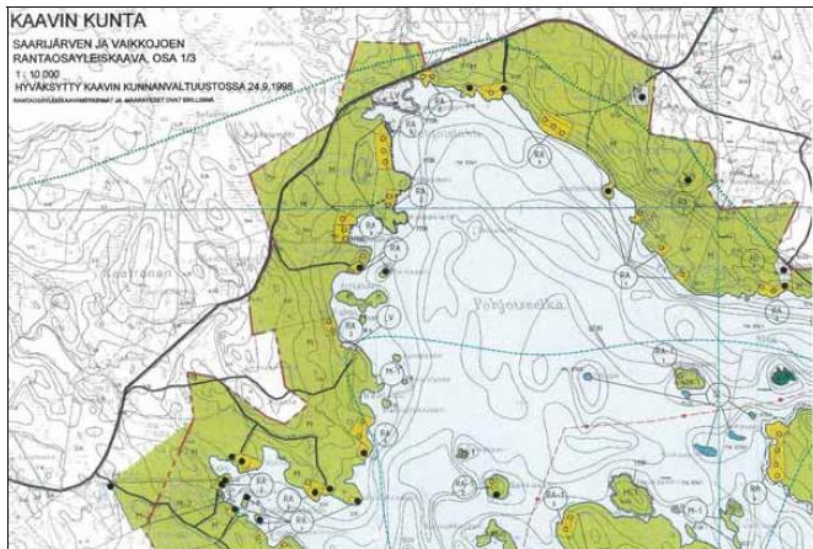
Puh. 0505987914

tapio.julkunen2@gmail.com

Liite 1.



Liite 2



Kuva 5.2 Ote Saarijärven ja Vaikkojoen rantaosayleiskaavasta.

Liite 3.

Osayleiskaavan alueelle Saarijärven pohjoisosaan on laadittu Lippolan ranta-asemakaava vuonna 1995 (kuva 5.3.). Kaavassa on osoitettu venesatama (LV) ja sen länsi-eteläpuolelle sijoittuva lähivirkistysalue (VL) sekä etelämpänä kolme loma-asuntojen korttelialuetta (RA-1).



Kuva 5.3 Ote Lippolan ranta-asemakaavasta.

Kirje

Luottamuksellinen

Robert Utter

+358205066620 | suora
+358407748001 | mobiili
robert.utter@roschier.com

Roschier Asianajotoimisto Oy

+358205066000 | vaihde
+358407748001 | faksi
www.roschier.com

Keskuskatu 7 A
00100 Helsinki
Suomi

Kotipaikka: Helsinki
Y-tunnus: 9209362-9

18.9.2017

Turvallisuus- ja kemikaalivirasto (Tukes)
Esa Tuominen
Valtakatu 2
96100 Rovaniemi

Sähköpostitse

Asia: ML2016:0078 – Karelian Diamond Resources Public Limited Company Suomen sivuliike

Arvoisa vastaanottaja,

Viitaten Tukesin 7.8.2017 päivättyyn selityspyyntöön liittyen Lahtojoki South-alueeseen kohdistuvaan malminetsintälupahakemukseen, toimitamme ohessa liitteenä Karelian Diamond Resources Public Limited Company Suomen sivuliikkeen (jäljempänä "**Yhtiö**") puolesta päivitetyn tutkimussuunnitelman sekä vastauksen hakemukseen kohdistuviin lausuntoihin, muistutuksiin ja mielipiteisiin.

Ystävällisin terveisin

Robert Utter

Liitteet

Liite 1: Vastaus Pohjois-Savon luonnonsuojelupiiri ry ym., Kansalaisten Kaivosvaltuuskunta ry ym. ja Vesiluonnon puolesta ry ym. muistutuksiin malminetsintälupahakemukseen (ML2016:0078)

Liite 2: Päivitetty etsintäsuunnitelma

Lite 1

Vastaus Pohjois-Savon luonnonsuojelupiiri ry ym., Kansalaisten Kaivosvaltuuskunta ry ym. ja Vesiluonnon puolesta ry ym. muistutuksiin malminetsintälupahakemukseen (ML2016:0078)

1. Tutkimukset

Yhtiö on hakenut malminetsintälupaa selvittääkseen ovatko alueen eteläpuolen moreenista löydetty uudet kimberliittiviitteet peräisin lupa-alueen kallioperästä. Tämän selvittämiseksi alueella tehdään kaivinkoneella muutamia (3–4 kpl) moreenistratigrafisia kaivantoja. Suunniteltujen kaivantojen sijainti ilmenee päivitettyyn etsintäsuunnitelmaan liitetystä kartasta.

Läpimitaltaan 2-3 metrisissä kaivannoissa pyritään pääsemään aina maaperän alla olevaan kallioon saakka. Kalliosta ja kaivannon seinistä tehdään havainnot, jolloin saadaan tietoja muun muassa jäätikön kulkusuunnasta ja moreenissa olevien kivien tyypeistä. Kuopasta otetaan myös eri syvyyksiltä maaperänäytteitä mineralogisiin tutkimuksiin, joissa selviää, esiintyykö maa-aineksessa timantin indikaattorimineraaleja. Näytteenoton jälkeen montut peitetään ja entisöidään. Kulkureitit ja tarkat näytteenottopaikat sovitaan etukäteen maanomistajan kanssa, jolloin vältetään turhilta ympäristö- ja omaisuusvahingoilta.

Alueelle on myös suunniteltu maastogeofysikaalisia mittauksia 100–200 metrin linjaväleihin. Kyseiset mittaukset suorittaa maastossa kävellessä kulkeva mittausryhmä, joten mittauksilla ei ole ympäristövaikutuksia.

Mikäli tutkimuksen tulokset ovat positiivisia, alueelle kairataan 3–4 reikää, jotta mahdollisesta kimberliittikohteesta saadaan tarvittavat näytteet. Kairaukset ajoitetaan aina sopiviin vuodenaikoihin ja myös näiden tutkimusten osalta sovitaan kulkureiteistä etukäteen maanomistajien, sekä tarpeen niin vaatiessa, alueellisen ympäristöviranomaisen kanssa. Mahdolliset kairausreikiin jäävät putket katkaistaan lyhyiksi ja tulpataan Metsähallituksen lausunnossaan esittämällä tavalla.

2. Luontoarvot ja ympäristövaikutukset

2.1 Suojeltavat kohteet ja vahinkojen ehkäiseminen

Yhtiö on hakemuksessaan todennut, että malminetsintäalue ei kuulu valtioneuvoston vahvistamiin luonnonsuojeluohjelma-alueisiin. ELY-keskus on lausunnossaan todennut, että alueella ei ole merkintöjä uhanalaisista tai muista harvinaisista lajeista. ELY-keskus vahvistaa myös, että alueella ei ole luonnonsuojelualueita tai niiden varauksia. Hakemukseen kohdistuvissa muistutuksissa mainittu IBA-lintualue sijaitsee malminetsintäalueen ulkopuolella, eikä ELY-keskukseen ole kiinnittänyt siihen lausunnossaan huomiota. ELY-keskuksen lausunnon valossa sekä suunnitellun etsintätoiminnan rajoitetusta ulottuvuudesta johtuen, toiminnalla ei voida katsoa olevan haitallisia vaikutuksia malminetsintäalueen ulkopuolella sijaitsevaan IBA-lintualueeseen.

Alueella sijaitsee kuitenkin metsälain 10 §:n mukaisia luontokohteita, joihin sekä ELY-keskus että Metsähallitus ovat lausunnoissaan kiinnittäneet huomiota. ELY-keskus ilmoittaa myös, että alueella sijaitsevan Salmipuron luonnontila on säilytettävä vesilain 2 luvun 11 §:n nojalla. Metsälain tarkoittamien luontoarvojen ja elinympäristöjen

lopullisen tulkinnan ja selvittämisen osalta ELY-keskus viittaa Metsähallituksen tulkintaan. Metsähallitus on puolestaan merkinnyt huomioitavat luontokohteet lausuntonsa karttaliitteeseen.

Yhtiö noudattaa malminetsintätoimintaan soveltuvaa metsien, vesistöjen ja ympäristön suojeluun liittyvää voimassa olevaa lainsäädäntöä. Yhtiö ei ole sisällyttänyt suunnitelmiinsa liikkumista tai näytteenottoa raskaalla kalustolla Metsähallituksen ja ELY-keskuksen lausunnoissaan identifioituilla kohteilla tai niiden välittömässä läheisyydessä. Yhtiö pyrkii aina siihen, että kairauksista ja muusta etsintätoiminnasta aiheutuu mahdollisimman vähän haittaa ympäristölle. Siltä osin kuin malminetsintätoiminnasta aiheutuu vähäistä haittaa ympäröivään luontoon, Yhtiö pyrkii parhaansa mukaan ennallistamaan kyseiset kohteet alkuperäiseen tilaansa.

2.2 Natura 2000-arviointi ja YVA-menettely

Yhtiö on ennen lupahakemuksen toimittamista selvittänyt, ettei alueella eikä sen välittömässä läheisyydessä sijaitse Natura 2000-verkoston kuuluvia suojelukohteita. Myös ELY-keskus on lausunnossaan vahvistanut, ettei alueella sijaitse tällaisia kohteita. Näin ollen, sunnitellusta malminetsinnästä ei voi aiheutua sellaista haittaa Natura 2000-verkoston kuuluvalla kohteelle, jonka nojalla Yhtiön olisi kuulunut tai pitäisi malminetsintäluvan johdosta suorittaa luonnonsuojelulain 65 §:n mukainen Natura-arviointi.

YVA-menettelyä sovelletaan hankkeisiin ja niiden muutoksiin, joilla todennäköisesti on merkittäviä ympäristövaikutuksia. Kaivoslain 34 §:n mukaan, malminetsintähakemukseen on tarvittaessa liitettävä ympäristövaikutusten arviointimenettelystä annetun lain mukainen ympäristövaikutusten arviointiselostus (YVA-selostus). Malminetsintä ei kuitenkaan lainsäädännön perusteella automaattisesti edellytä YVA-menettelyä,¹ eikä sitä voi pitää tässä tapauksessa myöskään tarpeellisenä kun kyseessä on vasta alkuvaiheen malminetsintä, josta ei aiheudu kuin vähäisiä ympäristöön kohdistuvia vaikutuksia. Kyseessä olevasta toiminnasta ei siis aiheudu sellaisia ympäristövaikutuksia, jonka nojalla YVA-menettely tulisi sovellettavaksi.

3. Alueen kaavoitus- ja asutustilanne

Yhtiö on malminetsintälupahakemuksen valmistelun yhteydessä selvittänyt alueen kaavoitustilannetta ja myöhemmin täydentänyt hakemustaan tämän osalta. Kunta on myös 21.7.2017 päivätyssä lausunnossaan vahvistanut, ettei malminetsintälupahakemusalueella ole voimassa olevaa kaavaa ja että lähin kaava ulottuu noin 40 metrin päähän etsintäalueesta. Näin ollen, alueella ei ole olemassa kaivoslain 46 §:n 1 momentin 6 kohdan mukaista kaavoituksen toteuttamiseen liittyvää estettä malminetsintäluvan myöntämiselle.

Malminetsintäalueella ei Yhtiön tiedossa olevien tietojen mukaan ole asutusta. Yhtiö on kuitenkin tietoinen siitä, että alueen läheisyydessä on asutusta ja asukkaiden hyödyntämiä luontoalueita, mikä pitää ottaa malminetsintätoiminnassa huomioon. Etsintätyö pyritään aina suorittamaan tuottamatta turhaa haittaa tai häirintää etsintäaluetta ympäröivään asutukseen ja luontoon. Mikäli etsintätyön aikana käy ilmi,

¹

https://julkaisut.valtioneuvosto.fi/bitstream/handle/10024/75012/TEM_opas_3_2015_Ymparistovaikutusten_arviointimenettely_kaiivoshankkeissa_12032015.pdf?sequence=1, s. 45.

että sillä on kohtuuttomia, haitallisia vaikutuksia asutukselle esimerkiksi kohtuuttoman melun tai muun vastaavan synn vuoksi, Yhtiö pyrkii korjaamaan tilanteen mahdollisimman pian tultuaan siitä tietoiseksi.

4. Jätehuoltosuunnitelma

Kaivoslain 34 §:n mukaan, malminetsintälupahakemukseen on liitettävä jätehuoltosuunnitelma. Tukes on malminetsintään liittyvässä käsikirjassaan todennut, että *pykälässä tarkoitettu jätehuoltosuunnitelma on pääasiassa varsin yleispiirteinen kun malminetsintää tehdään sellaisilla menetelmillä, joista jätettä ei synny.*² Yhtiö on malminetsintälupahakemuksen 4.2 kohdassa esittänyt, että toiminnassa ei synny jättemaata tai jätekiveä. Malminetsintäalueelle on suunniteltu maaperänäytteenottoa, maastogeofysikaalisia tutkimuksia ja mahdollisia kalliokairauksia, joista ei synny paikalle jääviä jätejakeita, sillä kaikki näyteainekset kuljetetaan muualle tutkittaviksi. Näin ollen, tarkempaan jätehuoltosuunnitelmaan ei ole tässä vaiheessa tarvetta, kun kyseessä on alkuvaiheen etsintätoiminta, josta ei synny kaivoslain 34 §:n tarkoittamaa jätettä.

Vaikka suunnitellusta etsintätyöstä ei synny maa- tai kiviainesjätettä, Yhtiö on etsintäsuunnitelmassaan ottanut kantaa muihin ennalta arvaamattomiin päästöihin ja jätteisiin, joiden ennaltaehkäisyyn ja asianmukaiseen käsittelyyn Yhtiö on myös sitoutunut. Etsintäsuunnitelmassa on nostettu esiin seuraavat, vahinkoja ja jätteitä ennaltaehkäisevät toimenpiteet:

- Kairauskoneissa on käytössä suljettu vesikierto, jolloin lieju- ym. päästöjä ei pääse syntymään.
- Urakoitsija veloitetaan huolehtimaan koneistaan siten, ettei öljyvahinkoja synny. Urakoitsijan on myös pidettävä huolta siitä, että kairauspaikoille ei jää jätteitä tai kalustoa. Lisäksi, kuten todettua, kairauspaikat pyritään ennallistamaan mahdollisimman hyvin.
- Polttoaine- tai öljypäästöjen varalle näytteenottoryhmillä on mukanaan turvetta, jota voidaan käyttää vuodon imeyttämiseen. Vahingon satuttua pilaantuneet maat kuljetaan asianmukaisesti jätekeskukseen.

5. Kaivoslain 46 §:n 1 momentin 8 kohta

5.1 Yhtiön edellytykset malminetsintätoiminnan harjoittamiselle

Kaivoslain 46 §:n 1 momentin 8 kohdan mukaan, malminetsintälupaa ei saa myöntää jos on painavia perusteita epäillä, että haetun alueen laajuuden johdosta taikka hakemuksen käsittelyn yhteydessä ilmenneistä muista syistä hakijalla ei ole edellytyksiä tai ilmeisesti tarkoitustakaan ryhtyä luvan mukaiseen toimintaan. Yhtiön osakkeiden pörssikurssi ei kuitenkaan liity mitenkään Yhtiön todelliseen vakavaraisuuteen eikä se vaikuta Yhtiön edellytyksiin ja mahdollisuuksiin harjoittaa alueella malminetsintätoimintaa. Lahtojoen tutkimustoiminnan historiaan perustuvat johtopäätökset Yhtiön tarkoituksesta harjoittaa alueella malminetsintätoimintaa ovat myös täysin perusteettomia ja asiaankuulumattomia. Yhtiö on harjoittanut Suomessa

² http://www.tukes.fi/Tiedostot/lomakkeet/kullanhuuhd_kaivokset_malminets/Kaivoslain_mukainen_malminetsinta_kasikirja.pdf, s. 15.

merkittävin panostuksin timantinetsintää vuosikausia, mikä osoittaa Yhtiön olevan vakavasti otettava toimija.

5.2 Aiempia laiminlyöntejä

Kaivoslain 46 §:n 1 momentin 8 kohdan mukaan, malminetsintälupaa ei saa myöskään myöntää jos hakija on aikaisemmin olennaisesti laiminlyönyt kaivolakiin perustuvia velvollisuuksia.

Yhtiöllä ei ole tällaisia laiminlyöntejä. Yhtiö on kaikessa toiminnassaan täysin noudattanut viranomaisten esittämiä vaatimuksia ja kehotuksia eikä ole missään vaiheessa tietoisesti toiminut tavalla, jonka johdosta Yhtiön voitaisiin katsoa laiminlyöneen velvollisuuksiaan.

On ilmeistä, että muistutuksissa esitetyt näkökannat liittyvät aikaan ennen kuin Yhtiö on toiminut Lahtojoen kaivospiirialueella, mistä Yhtiöllä ei ole tietoa. Tällaiset väitteet eivät ole nyt käsiteltävässä olevassa malminetsintälupa-asiassa relevantteja, eikä Yhtiö ota kantaa väitteisiin.

6. Vakuus

Kaivoslain 107 §:n perusteella, malminetsintäluvan haltijan on asetettava vakuus mahdollisen vahingon ja haitan korvaamista sekä jälkitoimenpiteiden suorittamista varten. Malminetsintäluvan perusteella asetettava vakuus on yhtiökohtainen. Yhtiölle on 4.12.2014 myönnettyssä malminetsintälupapäätöksessä (ML2012:0114) määrätty asetettavaksi 10.000 euron suuruinen pankkitalletusvakuus, joka kattaa myös muiden malminetsintäpäätösten mukaisesta, kaivoslakiin perustuvasta toiminnasta mahdollisesti aiheutuneiden vahinkojen ja haittojen korvaamisen sekä kaivoslain mukaisten jälkitoimenpiteiden suorittamisen. Asetettu vakuus on riittävä kattamaan myös nyt käsiteltävänä olevan, ainoastaan 28,84 ha aluetta koskevan malminetsintälupahakemuksen.

7. Malminetsintälupahakemuksen kuulutus

Malminetsintälupahakemukseen kohdistuvista muistutuksista ja mielipiteistä on käynyt ilmi, että hakemuksen kuulutus on ollut virheellinen, koska alueen sijainniksi on ilmoitettu Kuopio vaikka malminetsintäalue todellisuudessa sijaitsee Kaavissa. Tukes on 21.8.2017 päivätyssä sähköpostissaan vahvistanut Yhtiölle, että virhe on oikaistu lähettämällä korjattu versio kuulutusasiakirjasta ja jatkamalla kuulutusaikaa niin, että uusi asiakirja on ollut nähtävillä 30 päivää.

Lahtojoki South: Päivitetty etsintäsuunnitelma 21.8.2017

Liittyy: TUKES selvityspyyntö 7.8.2017/ ML2016:0078

Etsintäsuunnitelma ja aikataulu

Karjalan kratonin Suomen puoleisen osan timanttikriittisyys johtuu siitä, että se koostuu vanhoista, yli 2,5miljardin ikäisistä arkeisista kivistä ja siitä, että sieltä on löytynyt useita kymmeniä timanttipitoisia kimberliittejä. Kratonin merkitys perustuu erittäin paksuun, yli 200km ja kylmään litosfääriseen vaippaan, jossa vallitsevat timanttiesiintymiselle sopivat olosuhteet. Kokonaisuudessaan kratoni kattaa itäisen Suomen ja luoteisen Venäjän sekä pieniä osia pohjoisesta Norjasta ja Ruotsista. Haettu valtausalue sijaitsee tällä timanttikriittisellä alueella.

Haetun alueen eteläpuolelta on löydetty moreenista uusia kimberliittiviitteitä, joiden tyyppi ja sijainti viittaavat uuteen, todennäköisesti timantteja sisältävään esiintymään. Kaavilta tunnetaan Lahtojoen piipun lisäksi useita kimberliittejä. Viitteitä paikallistettiin syvällä moreenipatjassa, minkä vuoksi oletetaan, että niiden kulkeutumismatka on hyvin lyhyt ja niiden lähtöpaikka kallioperässä voi sattua haetun malminetsintäalueen sisään. Suunnitelman liitekarttaan on merkitty kolme moreenistratigrafista kaivantoa, jotka kaivetaan kaivinkoneella. Kaivannoista otetuista näytteistä tutkitaan sisältävätkö ne kimberliitin kappaleita tai paljon timantin indikaattorimineraalijakeita. Jäätikön tulosuuntaan haetun valtausalueen luoteispuolelle on lisäksi suunniteltu kymmenkunta moreenikaivantoa, joilla viitteiden lähtöpaikkaa on tarkoitus rajata haetun alueen sisälle. Näiden kaivantojen tekoon on saatu maanomistajien lupa.

Näytteenoton päätyttyä kaivannot täytetään ja pintamaat palautetaan paikalleen. Näytteenottokohteet sekä kulkureitit kohteille valitaan maastossa siten, että kasvillisuusvahingot jäävät mahdollisimman pieniksi. Kaikki näytteiksi valittu maa- ja kiviaines kuljetetaan laboratorioon analysointia ja tutkimusta varten. Näin ollen näytteenotosta ei jää paikalle jättemaata tai -kiveä. Näytteenoton tekee yhtiö itse ja Geologian tutkimuskeskus(GTK) hoitaa laboratoriotutkimukset tilaustöitä. Kaivinkonetta käytettäessä näytteenotossa toimii paikallinen urakoitsija alihankkijana. Urakoitsija veloitetaan huolehtimaan koneistaan siten, ettei öljyvahinkoja synny.

Ohjelmaan saattaa sisältyä myös syväkairauksia, jossa käytetään urakoitsijaa, kairauspalveluihin erikoistunutta yhtiötä. Kairausurakoitsija on vastuussa kaikesta mobilisaatioon liittyvistä asioista, kairanäytteiden ottamisesta sekä kairauspaikkojen ennallistamisesta. Urakoitsijan on pidettävä huolta siitä, että kairauspaikoille ei jää jätteitä tai kalustoa. Kairanreikiin jäävät metalliputket tulpataan ja katkaistaan, jottei niistä aiheudu vahinkoa eläimille tai esimerkiksi moottorikelkoille. Kairauskaluston kuljetuksissa maastossa käytetään mahdollisuuksien mukaan hyväksi jo mahdollisesti olemassa olevia kulku-uria. Itse kairauskalusto koostuu keveästä teloilla liikkuvasta kairausyksiköstä sekä monkijäperäkäräyhdistelmästä, jota käytetään huoltokuljetuksiin. Kairaukset ajoitetaan sopiviin vuodenaikoihin, korkeilla ja maapohjaltaan kovilla alueilla voi kairata milloin vain. Sen sijaan soilla ja muilla huonosti kantavilla pehmeäpohjaisilla alueilla kairaukset on ajoitettava talviaikaan, jolloin jäätyminen vuoksi maastovauriot jäävät vähäisiksi. Kairauskoneissa on käytössä suljettu vesikierto, jolloin lieju- ym. päästöjä ei pääse syntymään. Kairasydämet kuljetetaan muualle tutkittaviksi ja kairauspaikka ennallistetaan. Kulkureitit sovitaan

maanomistajan ja, jos tarpeen alueellisen ympäristöviranomaisen kanssa; näin pystytään välttämään tarpeettomat luontovahingot. Joskus saattaa olla tarpeen vahvistaa kulkureitit jäädyttämällä ne etukäteen. Polttoaine- tai öljypäästöjen varalle kairausryhmällä on mukanaan turvetta jota voidaan käyttää vuodon imeyttämiseen. Vahingon satuttua pilaantuneet maat kuljetaan asianmukaisesti jätekeskukseen.

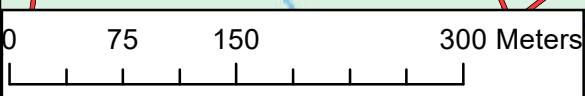
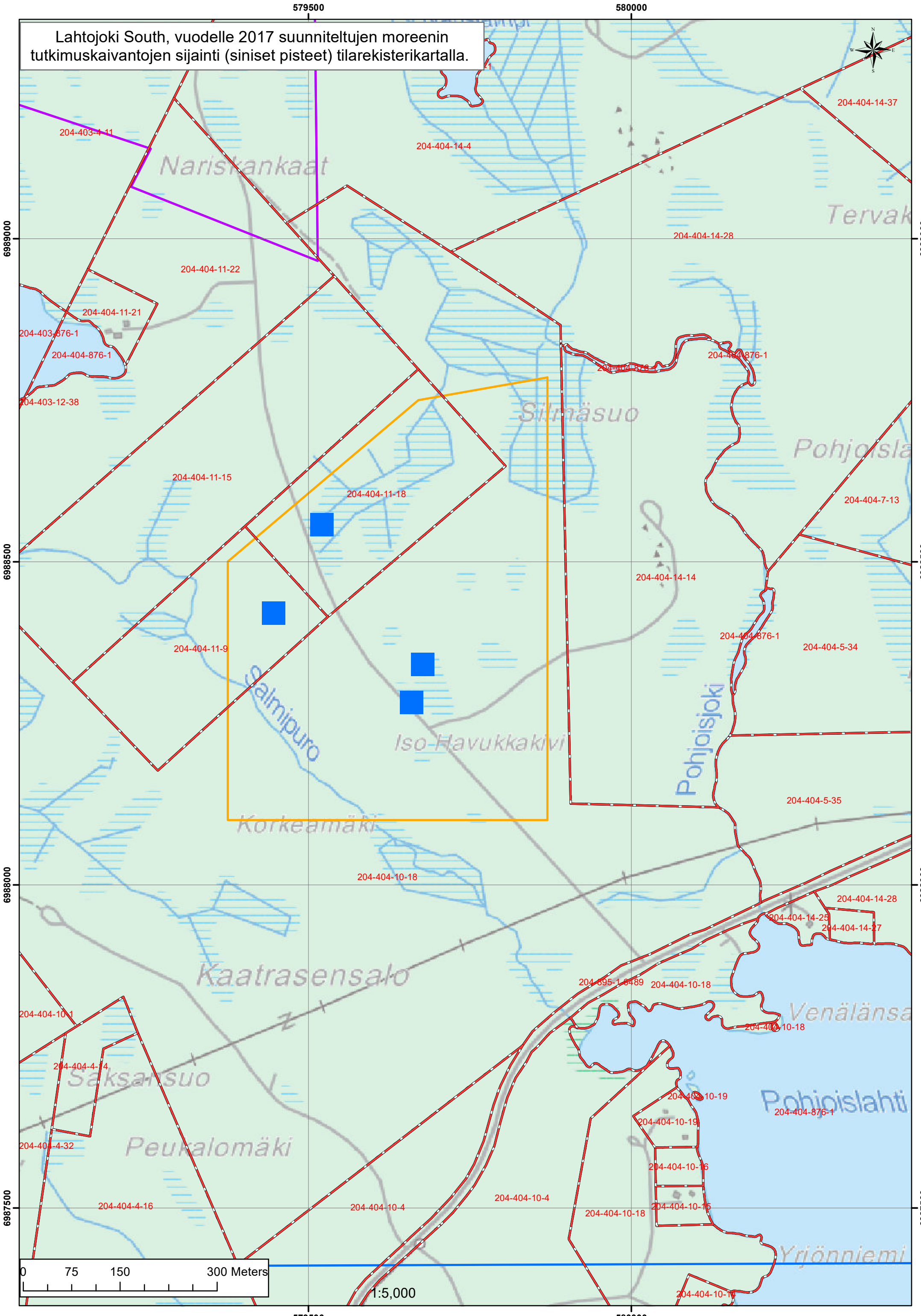
Kairauksia edeltävät maastogeofysikaaliset mittaukset, jotta kairauskohteet voidaan määrittää tarkasti. Mittaukset tehdään jalan kulkemalla ja GPS- paikannukseen perustuen. Mittaukset tekee urakoitsija eikä siinä synny mitään maastovaurioita.

Edellä kuvatusta ohjelmasta saadut tulokset arvioidaan, ja niiden perusteella suunnitellaan mahdolliset jatkotoimet, jotka todennäköisimmin käsittävät tarkentavaa maaperänäytteenottoa ja syväkairauksia. Tutkimusten ollessa näin vasta alkuvaiheissaan, ei suunnitelmaa voi tarkentaa esimerkiksi lisänäytteiden tai kairanreikien sijainnin osalta. Jatkotöidenkin osalta toimitaan luontoarvoja kunnioittaen, minimoimalla muut maastovahingot ja konsultoimalla maanomistajia ja, mikäli tarpeen, ELY-keskusta ja kunnan ympäristöpäällikköä.

toimenpide	vuosi 1	vuosi 2	vuosi 3	vuosi 4
maaperänäytteenotto				
syväkairaukset				
tutkimukset ja raportointi				
tulosten arviointi				
mahdolliset jatkotoimet				

Liite: Kartta näytteenottokohteista.

Lahtojoki South, vuodelle 2017 suunniteltujen moreenin tutkimuskaivantojen sijainti (siniset pisteet) tilarekisterikartalla.



1:5,000